

福岡県の結核

2013



平成26年3月

福岡県保健医療介護部保健衛生課

はじめに

本県の結核対策の推進につきましては、日頃から関係機関、関係団体の皆様方の御理解と御協力をいただき、この場を借りてお礼申し上げます。

我が国の結核の状況ですが、結核罹患者数は年々減少しています。しかしながら、今なお、年間約2万1千人余りの結核患者が発生し、結核が原因で約2千人の方が亡くなるなど、結核は我が国最大の慢性感染症です。世界的にみても、我が国は結核の「中まん延国」として位置付けられているところです。

本県におきましても、平成24年には、849人の新規結核患者が発生しました。これは、人口10万対罹患者率に換算すると16.7となり、7年ぶりに全国平均（16.7）と同じ水準になりましたが、依然として「中まん延国」である状態には変わりなく、引き続き、状況に応じた適切かつ的確な結核対策が求められています。

また、結核対策の課題は多様化しており、患者の高齢化に伴う複雑な合併症を持つ結核患者への医療の提供、多剤耐性結核の発生、罹患者減少の鈍化などの問題に対応していくことが求められています。これを踏まえ、平成23年5月に改正された「結核に関する特定感染症予防指針」（以下「結核予防指針」という。）では、医療連携体制の推進やDOTS（直接服薬確認療法）を中心とした患者の治療完遂に向けた支援を更に推進していくことが示されています。

本県においても、この結核予防指針及び福岡県感染症予防計画に基づき、本県の結核対策の在り方、基本的方向を示した「福岡県結核予防計画」を平成24年10月に策定し、多様化する結核対策の一層の推進に取り組んでいるところです。

本資料は、本県の結核の現状について、県民、関係者の皆様に広く知っていただくとともに、福岡県結核予防計画等に基づく市町村、関係機関等における今後の取組、対策の推進に資するよう、2012年（平成24年）の結核の発生状況及び保健所等における対策の取組状況等を取りまとめたものです。

本資料が皆様の結核対策の取組等に御活用いただければ幸いです。

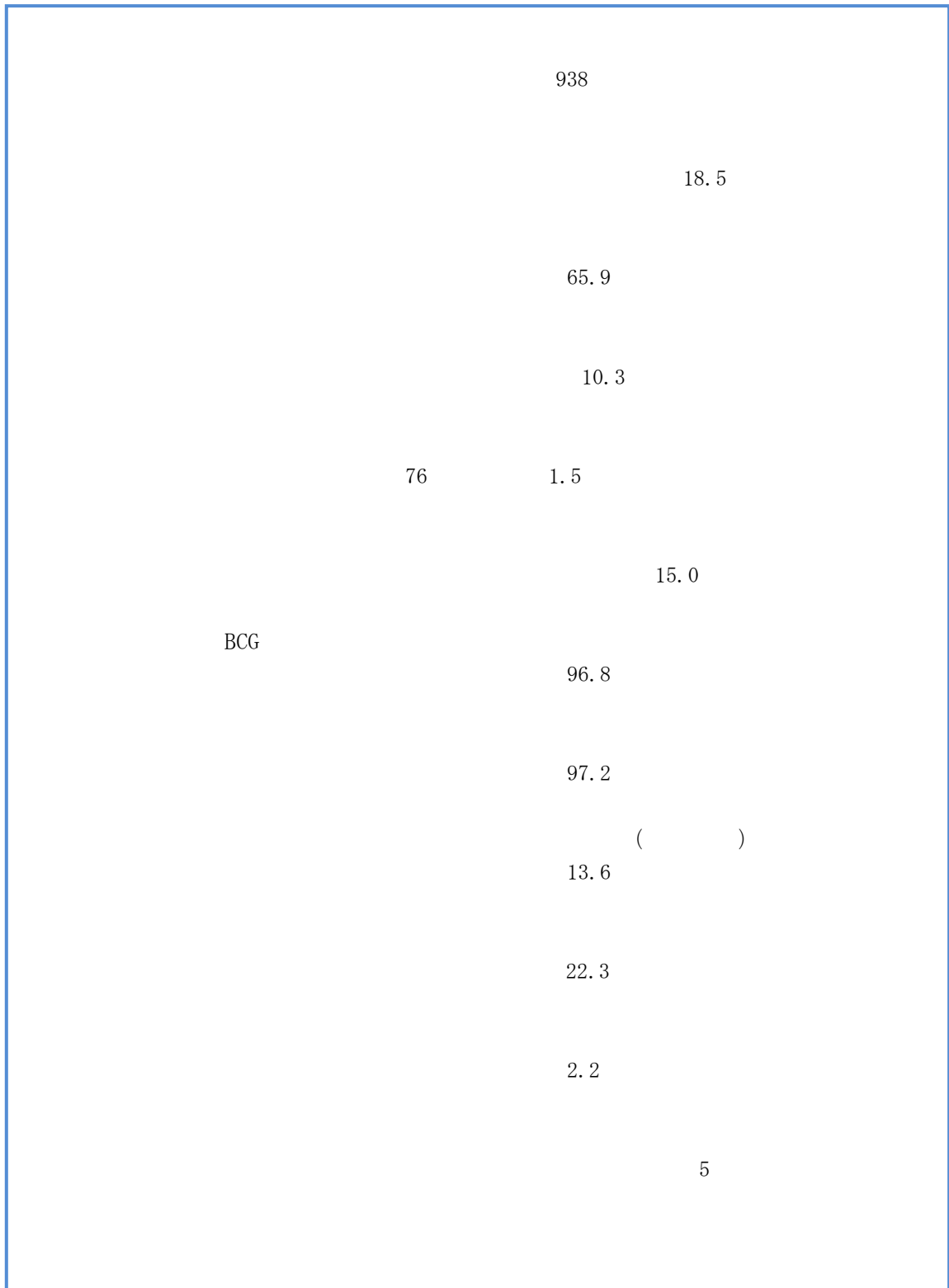
平成26年3月

福岡県保健医療介護部保健衛生課長 梅崎 誠治

目 次

24		- 1 -
		- 2 -
		- 4 -
		- 5 -
		- 5 -
		- 6 -
		- 7 -
		- 8 -
		- 8 -
		- 9 -
		- 10 -
		- 11 -
		- 11 -
		- 12 -
53	2	- 12 -
3	1	- 12 -
17		- 13 -
53	13	- 14 -
		- 14 -
		- 14 -
		- 15 -
		- 15 -
		- 16 -
		- 17 -
		- 18 -
		- 18 -
		- 20 -
			- 23 -
	24		- 37 -
			- 41 -

平成 24 年の結核発生状況の概要（福岡県）



第1 結核の基礎知識

基礎知識その①

結核はどうやって感染するの？

- 結核とは、結核菌によって主に肺に炎症を起こす病気です。
- 結核を発病し、排菌（体の外に菌を出すこと）している人の咳やくしゃみなどの飛沫（しぶき）に含まれる菌を、他の人が吸いこむことによって感染します（これを「飛まつ感染」と言います）。

1 2

基礎知識その②

結核の発病はどんな症状？

- 結核の初期症状は風邪とよく似ています。「咳や痰が2週間以上続く」などの症状が出たら、結核も疑って早めに医療機関を受診しましょう。

2

基礎知識その③

結核の治療は？

- 結核と診断されても6カ月間毎日きちんと薬を服用すれば治ります。

基礎知識その④

結核の予防は？

- 普段から健康的な生活を心がけ免疫力を高める生活を心がけましょう。
- 乳児は BCG の予防接種を受けましょう。

BCG

もっと結核について知りたい方は

○ 公益財団法人結核予防会 結核研究所 ホームページ <http://www.jata.or.jp/>

○ 公益財団法人結核予防会 外国人結核電話相談

03-3292-1218 1219 10 00 12 00 13 00 15 00

○ 保健所

第2 福岡県の結核対策の概要

24 10

28

10

15 7

図1 結核対策における目標と主要施策

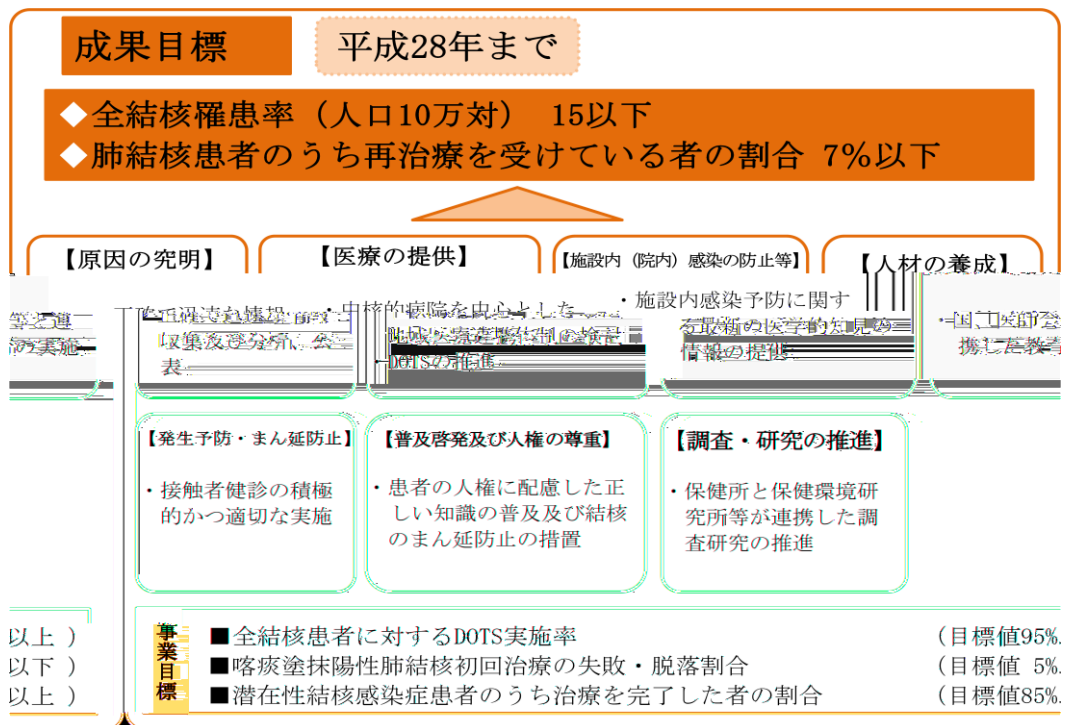


表1 結核予防計画で定める目標値

	28	
10	15	16.7
	7	7.3%
	95	88.4%
	5	3.7%
	85	87.8%

○福岡県結核予防計画の全文は福岡県ホームページに掲載しています
<http://www.pref.fukuoka.lg.jp/b01/hukuokakkeikaku2012.html>

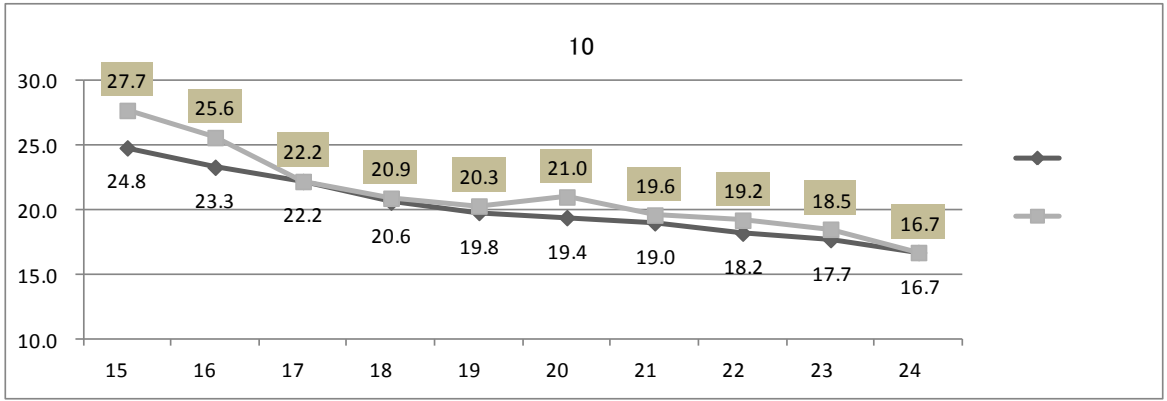
第3 結核患者の発生状況

1 新登録結核患者数と全結核罹患率 —新たに結核を発病した者の割合—

$$\left(\frac{\text{新登録結核患者数}}{\text{全結核患者数}} \right) \times 100$$

(1) 全国及び県の新登録結核患者数と罹患率

- ・ 24 21,283 849 16.7 16.7
- ・ 30 1 9.5 47
- ・ 27.1



			10				
15	31,638	25	1398	28	10	12	5
16	29,736	23	1295	26	10	10	6
17	28,319	22	1123	22	9	9	5
18	26,384	21	1058	21	8	8	4
19	25,311	20	1026	20	8	8	5
20	24,760	19	1062	21	8	8	5
21	24,170	19	992	20	8	7	5
22	23,261	18	973	19	8	7	4
23	22,681	18	938	19	7	7	5
24	21,283	17	849	17	6	6	5

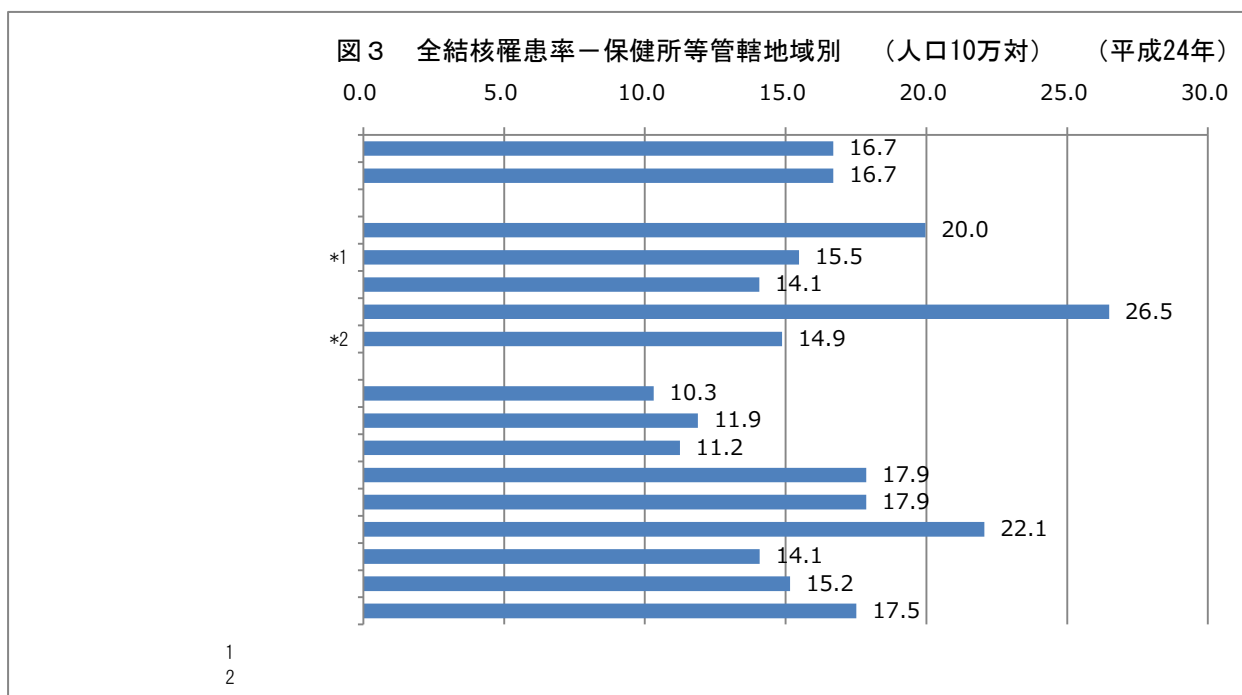
(2) 県内の保健所等管轄地域別結核罹患率 -県内の地域差-

13

2.6

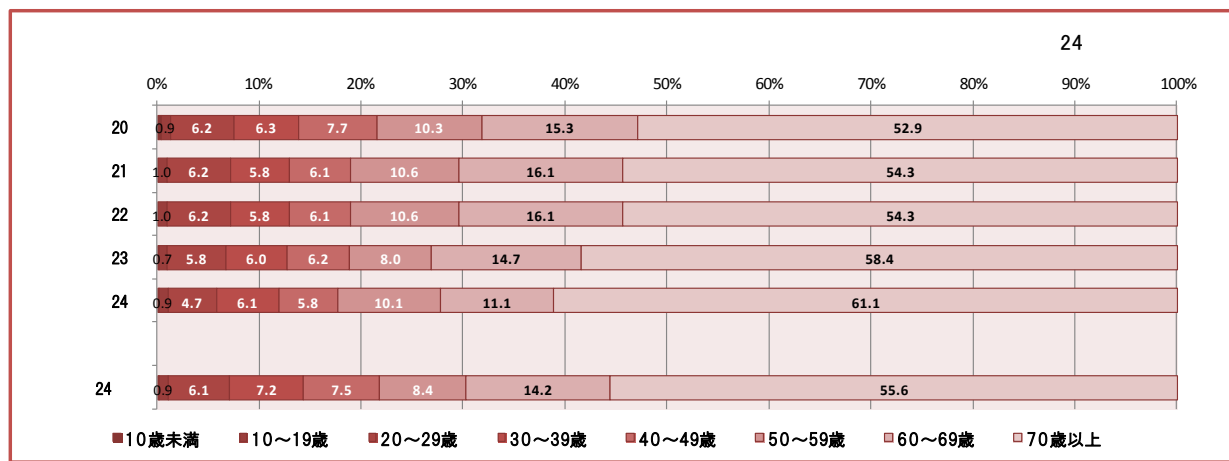
表3 全結核罹患率（人口10万対）（平成24年）

下位3保健所	上位3保健所
筑紫保健福祉環境事務所 (10.3)	久留米市 (26.5)
糸島保健福祉事務所 (11.2)	田川保健福祉事務所 (22.1)
粕屋保健福祉事務所 (11.9)	北九州市 (20.0)



2 新登録結核患者の年齢構成

24 69.7 2.5 60 72.2 60



20	0.4	0.9	6.2	6.3	7.7	10.3	15.3	52.9	68.2
21	0.0	1.0	6.2	5.8	6.1	10.6	16.1	54.3	70.5
22	0.0	1.0	6.2	5.8	6.1	10.6	16.1	54.3	70.5
23	0.2	0.7	5.8	6.0	6.2	8.0	14.7	58.4	73.1
24	0.1	0.9	4.7	6.1	5.8	10.1	11.1	61.1	72.2
24	0.2	0.9	6.1	7.2	7.5	8.4	14.2	55.6	69.7

3 新登録結核患者の活動性分類

・

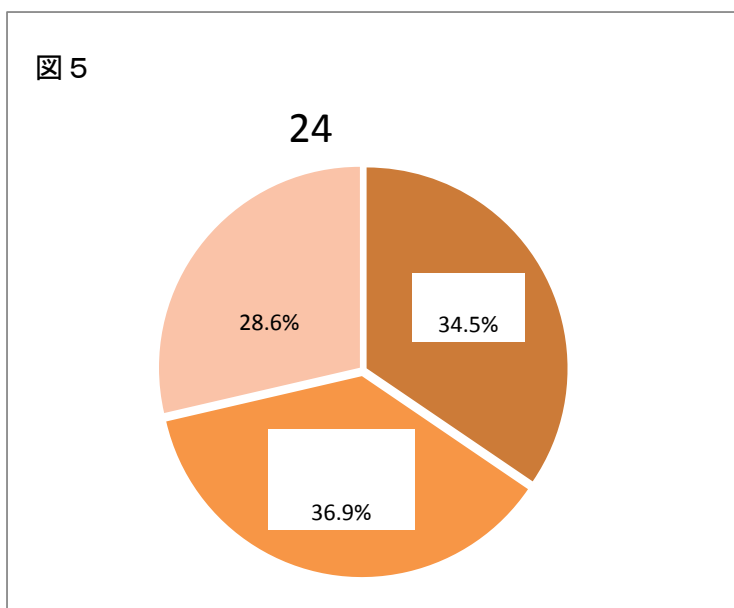
24

71.4

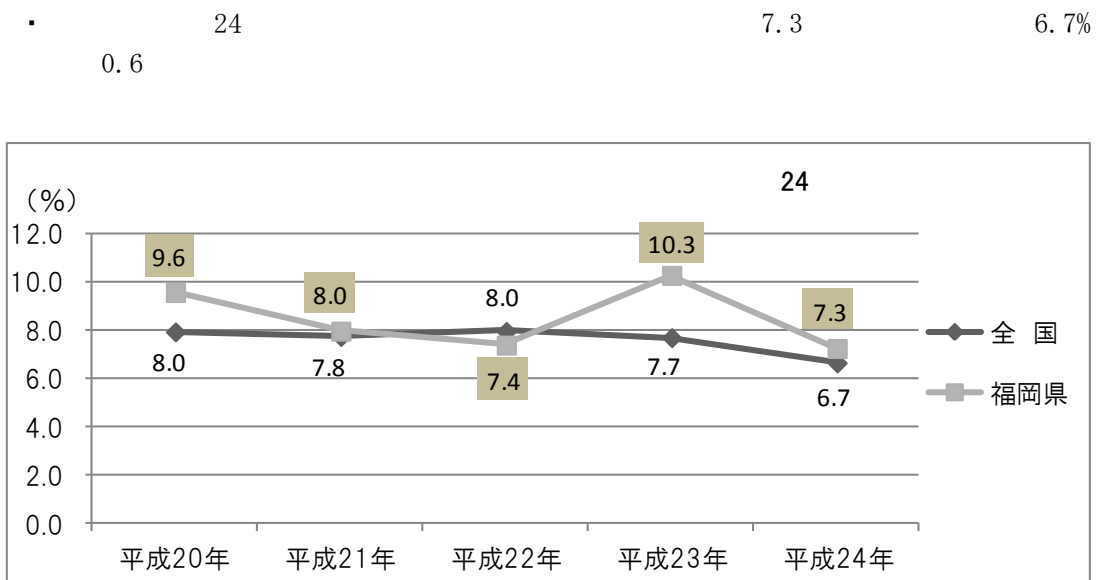
・

34.5

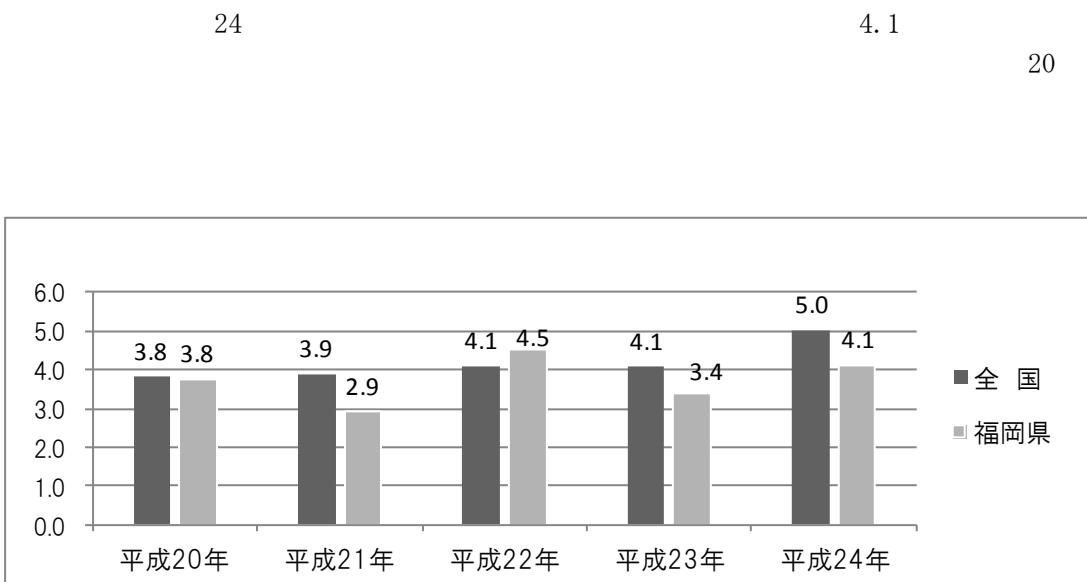
図5



4 新登録肺結核患者のうち再治療を受けている者の割合



5 新登録結核患者中 外国出生者の割合

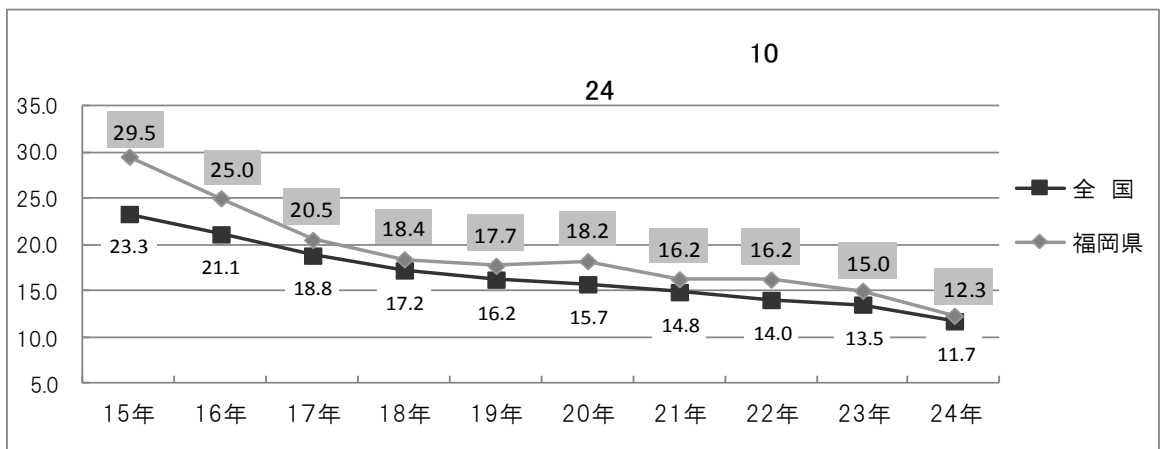


6 年末時活動性結核患者数（有病者数）と有病率

$$\left(\frac{\text{有病者数}}{\text{人口}} \times 10 \right)$$

(1) 全国及び県の結核有病者数と有病率

- ・ 24 14,858
- ・ 625 24 12.3 11.7 0.6
- ・

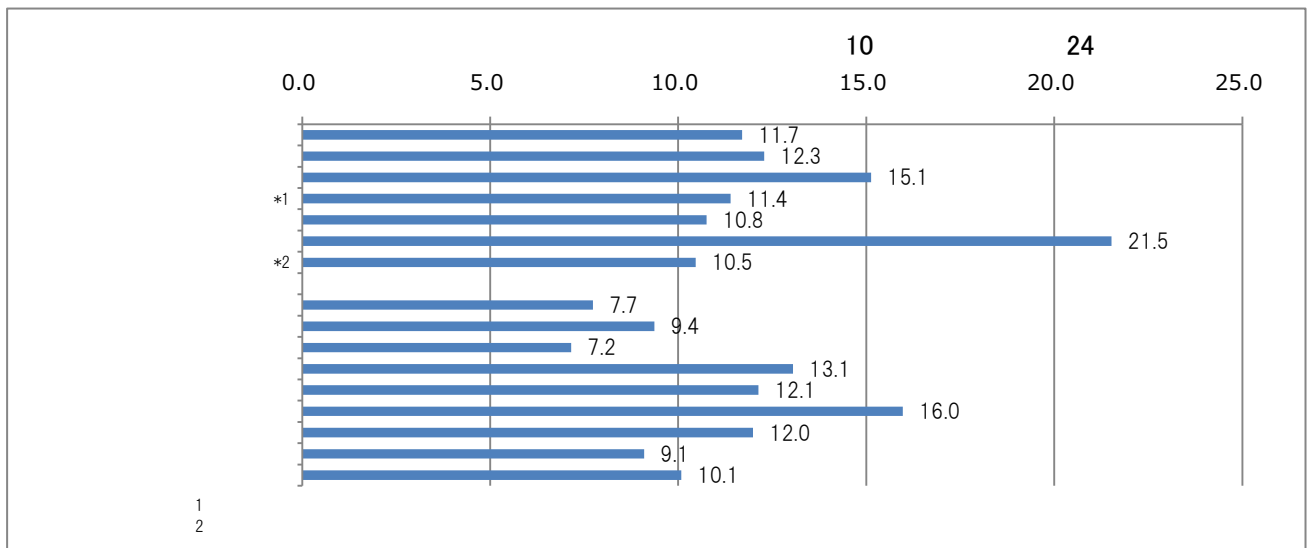


(2) 県内の保健所等管轄地域別結核有病率—県内の地域差—

- ・ 13
- ・ 3.0

表5 有病率（平成24年末時活動性結核患者数，人口10万対）

下位3保健所	上位3保健所
糸島保健福祉事務所（7.2）	久留米市（21.5）
筑紫保健福祉環境事務所（7.7）	田川保健福祉事務所（16.0）
南筑後保健福祉環境事務所（9.1）	北九州市（15.1）



第4 結核に対する各施策等の状況

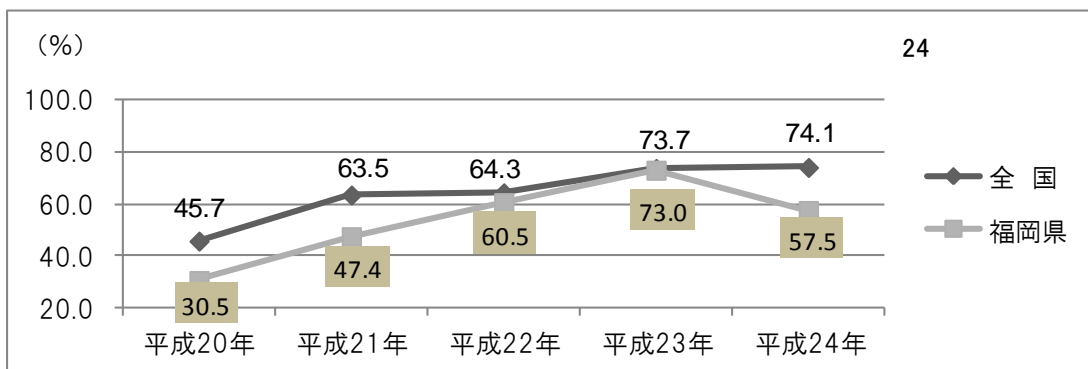
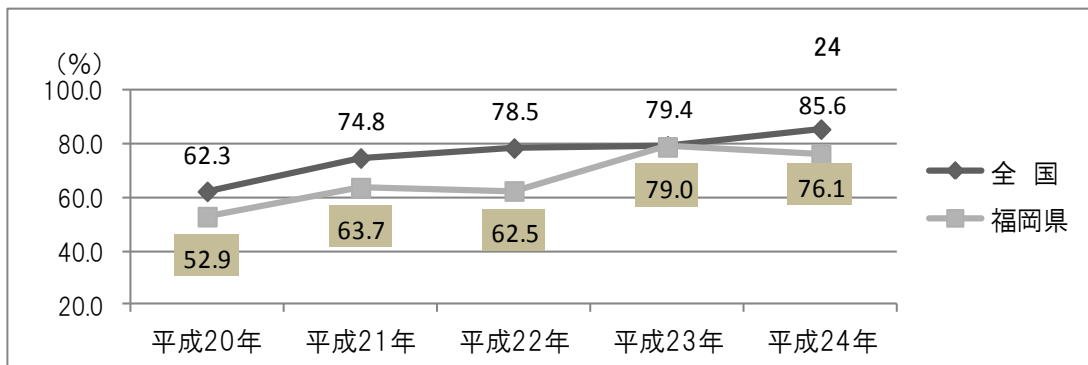
1 原因の究明及び結核発生動向調査の体制

http://www.fihes.pref.fukuoka.jp/~idsc_fukuoka/

24

76.1

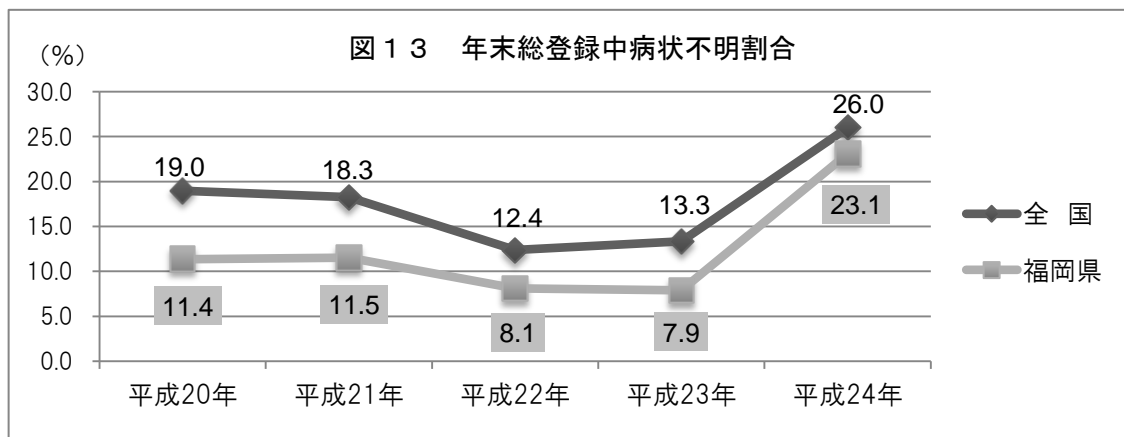
57.5



23.

26.0

2.9



2 結核の発生の予防及びまん延防止

(1) 感染症法第53条の2の規定に基づく定期の健康診断

表 6 定期の健康診断実施者及び対象者

実施主体	対象者	定める期間
市町村長	居住する者（65歳以上）	毎年度
	特に必要と認められる者	市町村が定める期間
学校長	大学、高校、高等専門学校、専修学校又は各種学校（修業年限1年未満を除く）の学生又は生徒	入学時
施設長	矯正施設の収容者 20歳以上 社会福祉施設の入所者 65歳以上	毎年度
事業者	学校（専修学校及び各種学校を含み、幼稚園を除く）、病院・診療所、助産所、介護老人保健施設、社会福祉施設の従事者	毎年度

82,508

4

65

24

(2) 予防接種法第3条第1項の規定に基づく予防接種（BCG接種）

BCG

24

BCG

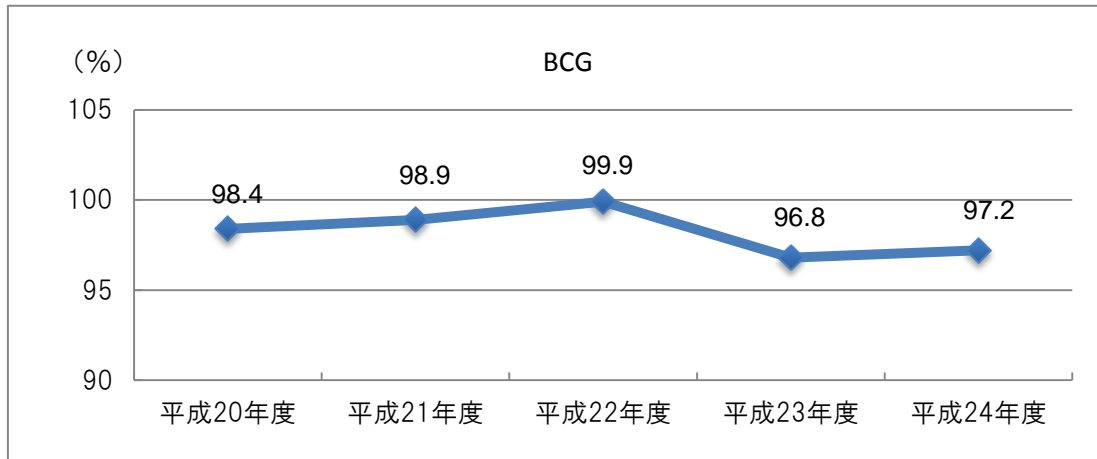
97.2

96.8

0.4

BCG

95



(3) 感染症法第 17 条に基づく接触者の健康診断 (接触者健診)

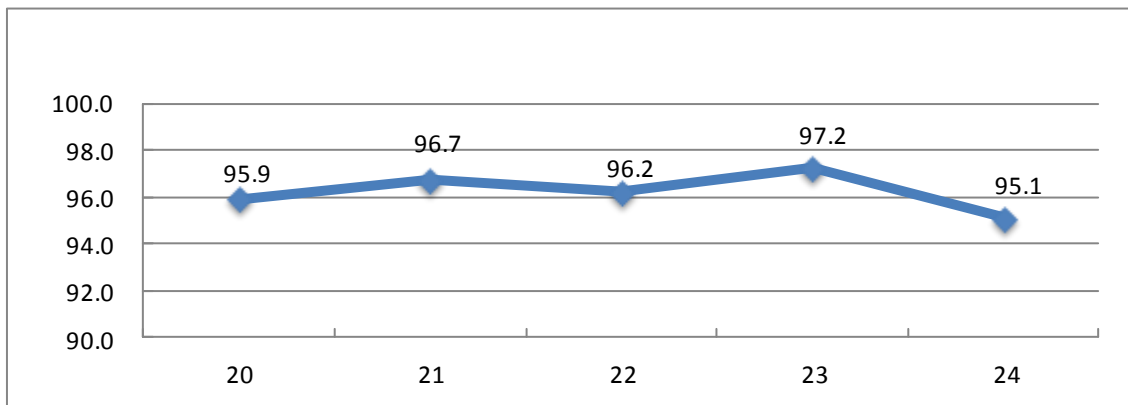
24

6,002

20

対象種別	対象者 延べ人数 (A)	受診者数(人), 受診率(%)					発見者数(人), 発見率(%)					
		保健所 実施分	医療機関 委託分	その他	受診者計 (B)	受診率(%) (B)/(A)	結核患者 (C)	発見率 (C)/(B)	発病のおそれ があると診 断された者 の数 (D)	発見率 (D)/(B)	潜在性 結核患者 (E)	発見率 (E)/(B)
家族	1,547	1,152	184	132	1,468	94.9	10	0.7	23	1.6	50	3.4
その他	4,455	3,699	128	410	4,237	95.1	10	0.2	43	1.0	102	2.4
	6,002	4,851	312	542	5,705	95.1	20	0.3	66	1.1	152	2.5

(D)



(4) 感染症法第 53 条の 13 に基づく結核患者に対する精密検査—管理健診等—

・	24	3,397	8
・			

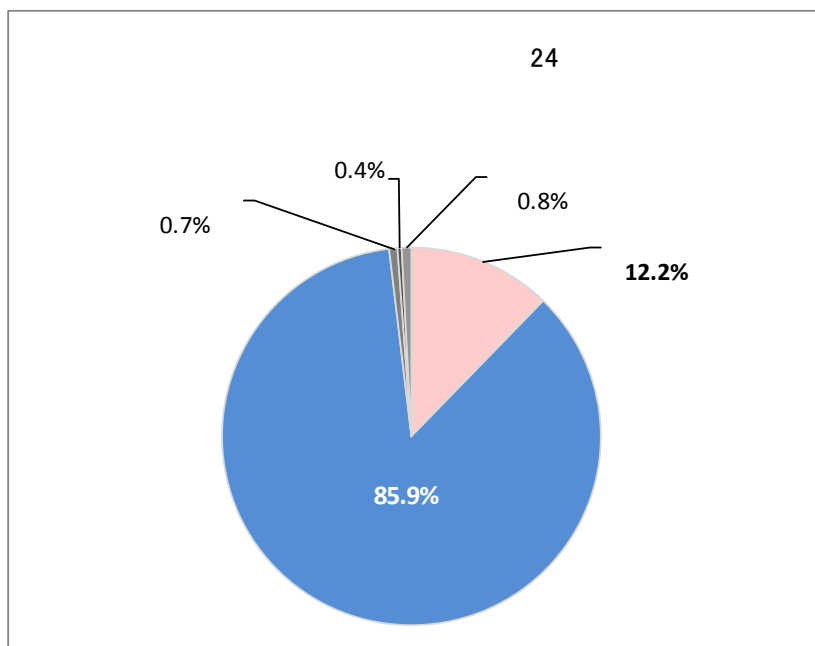
	対象者 延べ人数 (A)	受診者数(人), 受診率(%)					検診結果	
		保健所 実施分	医療機関 委託分	その他	受診者計 (B)	受診率 (%) (B)/(A)	要医療者数 (人) (C)	割合 (%) (C)/(B)
		3,397	319	420	2,109	2,848	83.8	8



3 結核患者への医療の提供

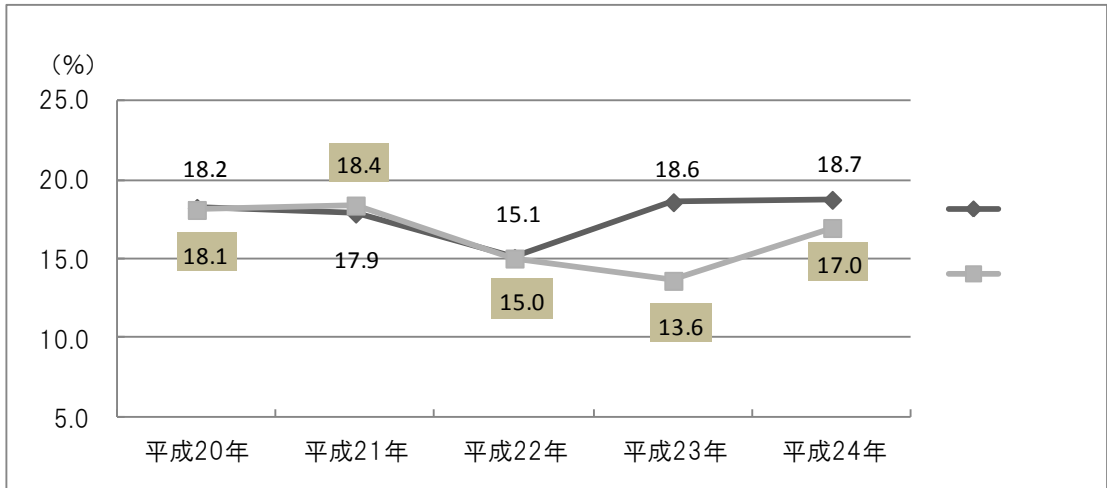
(1) 発見方法

・	24	85.9	17.8
・	12.1		
・			



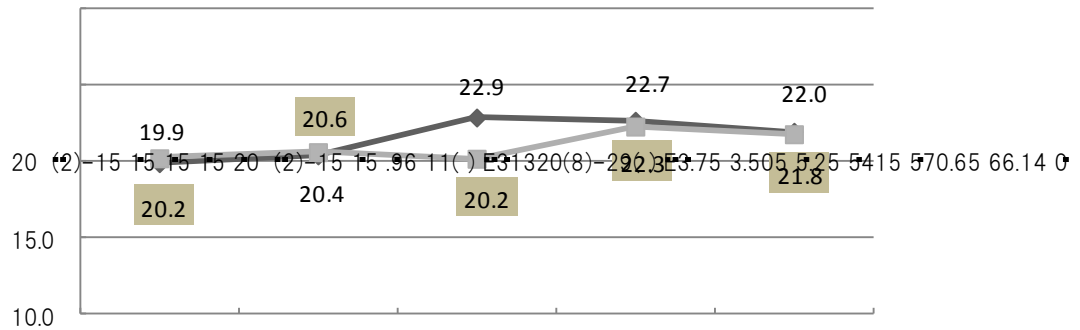
(2) 受診までの期間 —受診の遅れ—

・		2
・	24	2
	17.0	18.7%
		1.7



(3) 初診から診断（登録）までの期間 —診断の遅れ—

・		
・	24	
	21.8	22.0



(4) 医療の提供体制

ア 結核指定医療機関

・

イ 結核病床を有する第二種感染症指定医療機関

・

年 度	平成20年	平成21年	平成22年	平成23年	平成24年
	561	503	498	471	404

北九州	北九州市立門司病院	北九州市門司区南本町3-1	093-381-3581	55
	小 計			55
福岡	医療法人西福岡病院	福岡市西区生の松原3-18-8	092-881-1331	58
	医療法人岡部病院	糟屋郡宇美町明神坂1-2-1	092-932-0025	18
	独立行政法人国立病院機構福岡東医療センター	古賀市千鳥1丁目1番1号	092-943-2331	38
	小 計			114
筑後	独立行政法人国立病院機構大牟田病院	大牟田市大字橘1044-1	0944-58-1122	20
	医療法人新船小屋病院	みやま市瀬高町長田1604	0944-62-4161	30
	小 計			50
筑豊	健康保険直方中央病院	直方市大字感田523-5	0949-26-2311	63
	小 計			63
				282
医療計画上の必要病床数（平成25年3月）				191

【結核患者収容モデル事業】

県立精神医療センター太宰府病院	太宰府市五条3-8-1	092-922-3137	精神科病床10床
-----------------	-------------	--------------	----------

(5) 結核患者の医療費公費負担状況

- ア 入院勧告・入院措置患者に対する公費負担（感染症法第37条）
- イ ア以外の結核患者に対する公費負担（感染症法第37条の2）

24

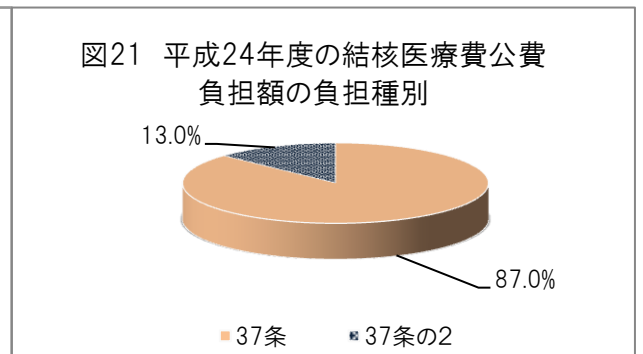
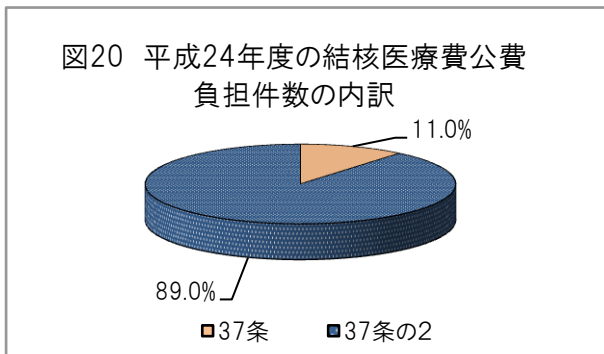
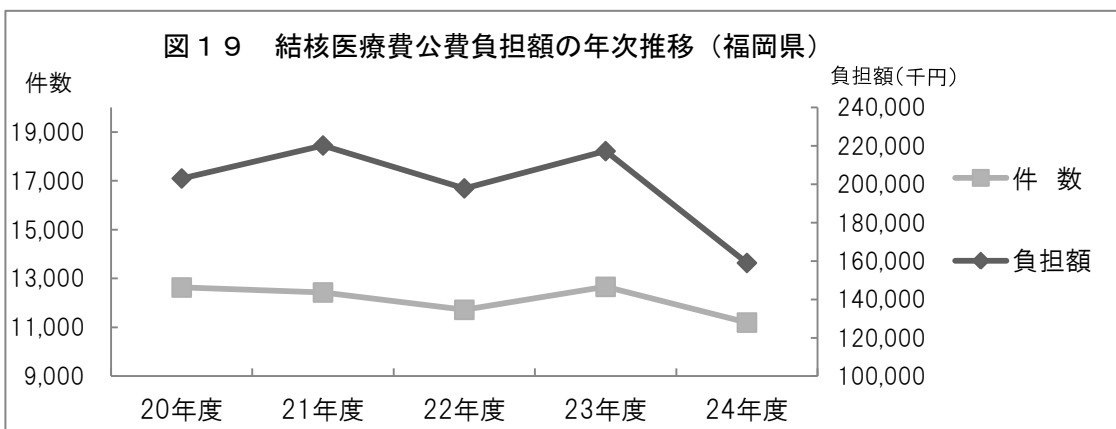


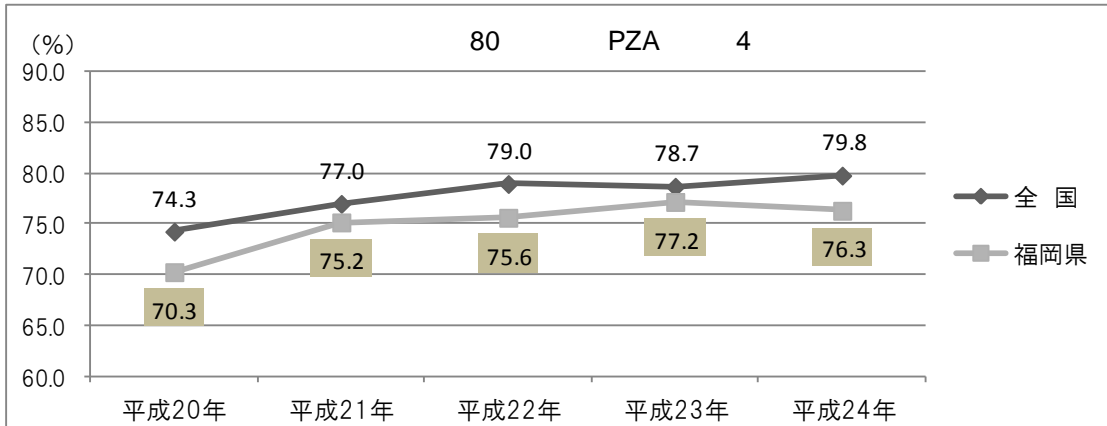
表12 結核医療費公費負担額の年次推移（福岡県）

負担種別	平成20年度		平成21年度		平成22年度		平成23年度		平成24年度	
	件数	負担額(千円)	件数	負担額(千円)	件数	負担額(千円)	件数	負担額(千円)	件数	負担額(千円)
37条	1,824	181,127	1,709	194,649	1,580	173,269	1,663	191,487	1,334	149,789
37条の2	10,809	21,945	10,720	25,613	10,138	24,640	10,996	25,837	10,806	22,467
計	12,633	203,072	12,429	220,262	11,718	197,909	12,659	217,324	12,140	172,256

(6) 標準治療の実施状況

ア 新登録全結核患者 80 歳未満の PZA を含む 4 剤治療割合

24 80 PZA 4
76.3 79.8 3.5



(7) DOTS (直接服薬確認療法) の取組

・ 16

ア 平成 23 年度 DOTS 実施状況

23 10

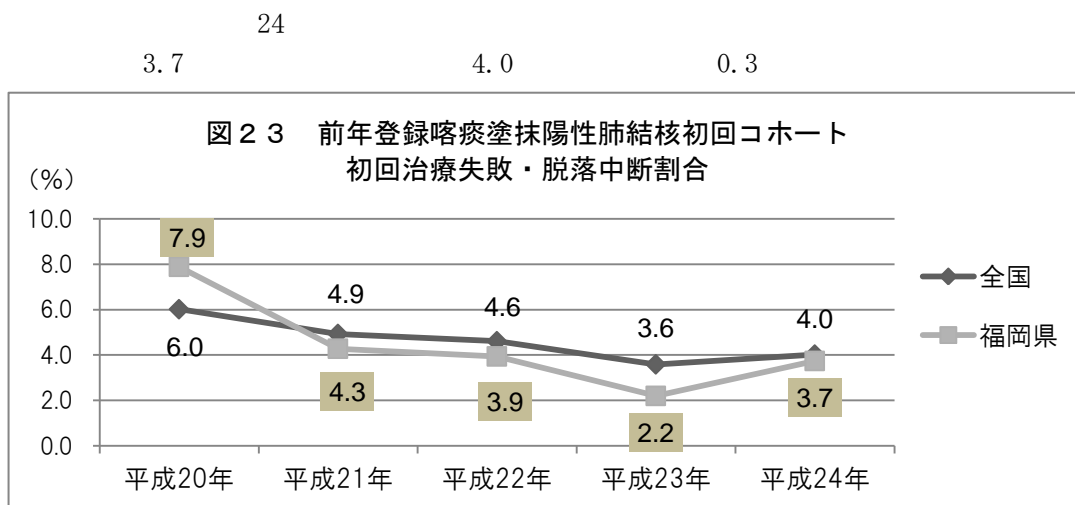
24

1,591

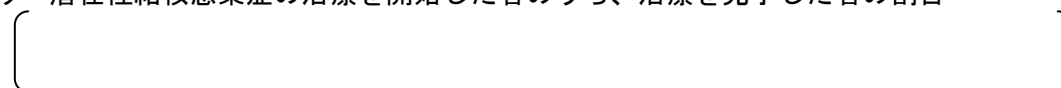
	治療が必要な全結核患者数 (人) (A)	DOTS 実施者数 (人) (B)	全結核患者に対する DOTS 実施率 (%) (B)/(A)	DOTSの実施状況(人)					
				院内DOTS 実施者数 (人)	地域DOTSの実施状況(人)				
					地域DOTS 実施者数 (人)	地域DOTS実施種別内訳(人) ※ 複数のタイプにより実施した者は各タイプにそれぞれ計上			
						Aタイプ 原則毎日	Bタイプ 週当たり 1~2回以上	Cタイプ 月当たり 1~2回以上	その他
	1,799	1,591	88.4	710	1,354	19	40	1,182	129

1

イ 前年登録喀痰塗抹陽性肺結核患者の初回治療失敗脱落割合

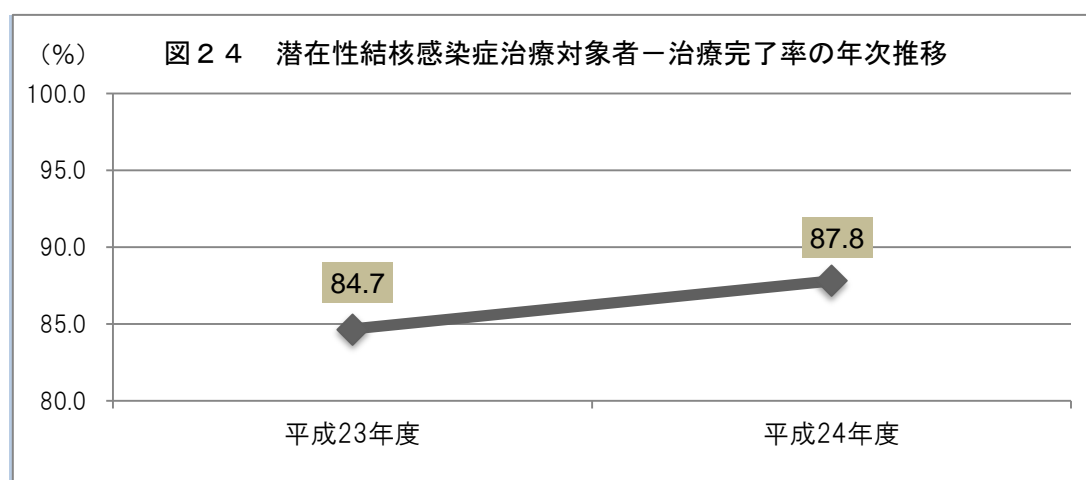


ウ 潜在性結核感染症の治療を開始した者のうち、治療を完了した者の割合



24 87.8 85%

		(人)	(人)	(%)
		369	324	87.8



4 施設内（院内）感染の防止対策について

- ・ 24 1 1
- ・
- ・ 15 24 10
29.2% (25.0%)
- ・ 20.8%
- ・

()

年次	全国	福岡県
15年	43	2
16年	48	2
17年	37	3
18年	38	4
19年	42	0
20年	48	1
21年	30	2
22年	38	0
23年	64	5
24年	42	1

発生の場所	全国		福岡県	
	発生件数	割合(%)	発生件数	割合(%)
学 校	46	8.6	5	20.8
病 院 等	98	18.3	7	29.2
社会福祉施設	29	5.4	0	0.0
事 業 所	188	35.1	6	25.0
家 族、友 人	104	19.4	3	12.5
そ の 他	71	13.2	3	12.5

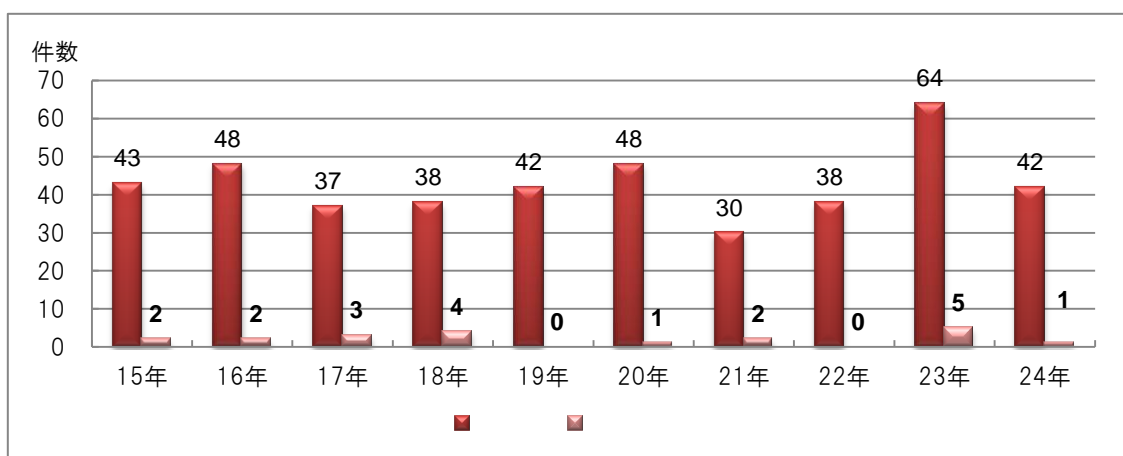
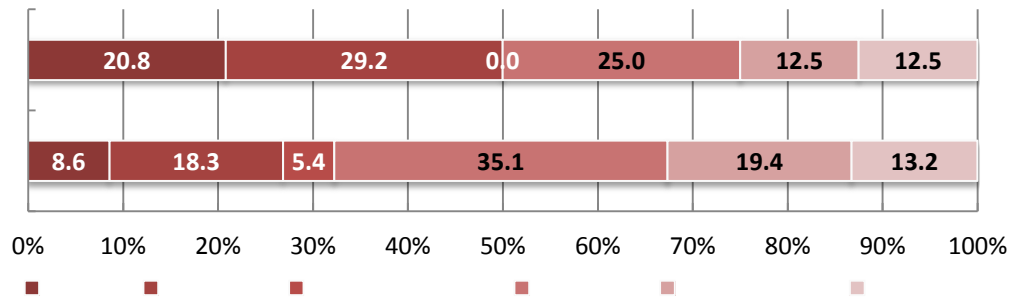


図 2 6 結核集団感染発生場所別割合 (%・平成 15 年～平成 24 年累積数に基づく)



1

接客業	医療職	教員・保育士	学生	他常用勤労者	他臨時雇・日雇	他自営・自由業	家事従事者	乳幼児	無職・その他	不明	計 (人)
23	18	1	18	71	18	22	12	0	421	2	606

資 料 編

平成 24 年結核登録者情報調査年報集計結果等

表 1	新登録患者数及び全結核罹患率－保健所等管轄地域別，年次推移	25
図 1	保健所等管轄地域別全結核罹患率	25
表 2	新登録患者－年齢階級別構成比－保健所等管轄地域別	26
図 2	新登録患者（全結核患者）年齢階級別構成比（グラフ）	26
表 3	年末時登録者数－活動性結核患者数，有病率－保健所等管轄地域別，年次推移	27
図 3	保健所等管轄地域別有病率	27
表 4	入院勧告患者数（結核）－勧告実施者別，年次推移	28
表 5	結核医療費（公費負担額）の負担者別内訳，年次推移	28
表 6	結核定期健康診断（65歳以上）の実施状況－市町村別	29
表 7	定期の予防接種（BCG接種）の実施状況－市町村別	30
表 8－1	接触者検診実施状況－家族－実施自治体別	31
表 8－2	接触者検診実施状況－その他（家族以外）－実施自治体別	31
表 9	管理検診実施状況－実施自治体別	32
表 10	DOTS実施状況－実施自治体別	32
表 11	潜在性結核感染症治療対象者－治療完了率，保健所等管轄地域別	33

表1 新登録患者数及び全結核罹患率—保健所等管轄地域別，年次推移

(平成24年)

	平成24年 10月1日現在 総人口	平成 20 年		平成 21 年		平成 22 年		平成 23 年		平成 24 年	
		新登録 患者	全結核 罹患率	新登録 患者	全結核 罹患率	新登録 患者	全結核 罹患率	新登録 患者	全結核 罹患率	新登録 患者	全結核 罹患率
全 国 総 数	127,515,000	24,760	19.4	24,170	19.0	23,261	18.2	22,681	17.7	21,283	16.7
福 岡 県 総 数	5,085,368	1,062	21.0	992	19.6	973	19.2	938	18.5	849	16.7
北 九 州 市	971,788	236	24.0	204	20.9	224	22.9	230	23.6	194	20.0
福 岡 市 ¹	1,492,254	301	20.9	280	19.1	268	18.3	220	14.9	231	15.5
大 牟 田 市	120,892	19	15.1	33	26.7	37	29.9	25	20.4	17	14.1
久 留 米 市	301,998	72	23.6	70	23.1	82	27.1	87	28.8	80	26.5
福 岡 県 ²	2,198,436	434	19.7	405	18.4	362	16.4	376	17.1	327	14.9
＜ 福岡県内訳，保健福祉環境事務所別 ＞											
筑 紫	426,749	67	16.0	77	18.3	69	16.3	49	11.6	44	10.3
粕 屋	277,618	54	20.1	41	15.1	37	13.6	41	14.9	33	11.9
糸 島	97,837	7	7.1	9	9.1	13	13.2	15	15.3	11	11.2
宗 像・遠 賀	291,092	53	18.2	52	17.9	51	17.5	40	13.7	52	17.9
嘉 穂・鞍 手	296,677	83	27.3	64	21.2	50	16.6	66	22.1	53	17.9
田 川	131,454	32	23.5	35	26.0	27	20.1	24	18.0	29	22.1
北 筑 後	191,783	34	17.4	38	19.6	30	15.5	43	22.3	27	14.1
南 筑 後	296,832	65	21.3	50	16.5	52	17.2	57	19.0	45	15.2
京 築	188,394	39	20.6	39	20.7	33	17.4	41	21.7	33	17.5

1 指定都市、中核市及び保健所設置市については市単位

2 県保健福祉環境事務所の管内総数の総和に基づくもの

図 1 保健所等管轄地域別全結核罹患率

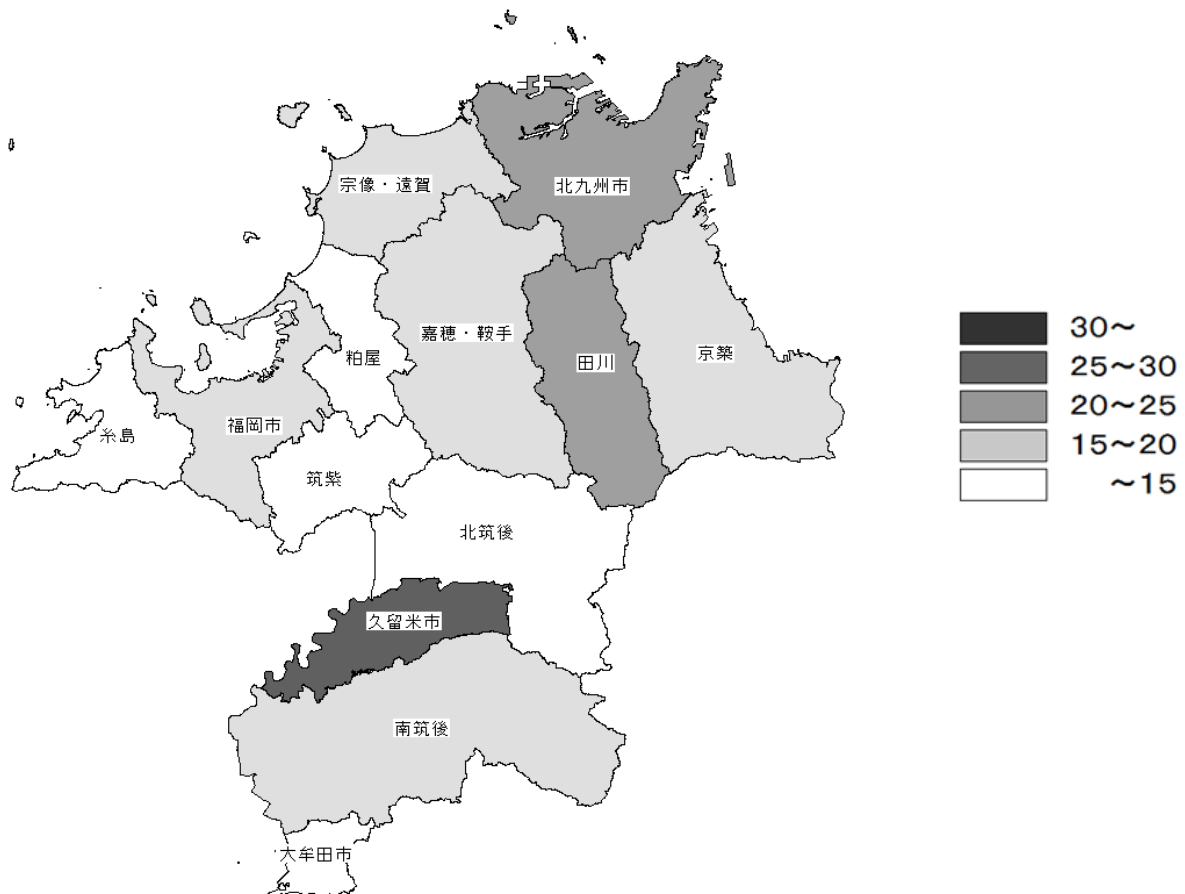


表2 新登録患者一年齢階級別構成比-保健所等管轄地域別

(平成24年)

	0~4歳	5~9	10~14	15~19	20~29	30~39	40~49	50~59	60~69	70~79	80~89	90歳以上 (%)
全 国 総 数	0.1	0.1	0.1	0.8	6.1	7.2	7.5	8.4	14.2	21.6	27.0	7.0
福 岡 県 総 数	0.1	0.0	0.0	0.9	4.7	6.1	5.8	10.1	11.1	23.3	29.4	8.4
北 九 州 市	0.0	0.0	0.0	1.0	3.1	5.2	3.1	10.3	9.3	24.7	35.1	8.2
福 岡 市 ¹	0.0	0.0	0.0	0.4	7.4	10.0	7.4	13.0	9.5	17.7	24.2	10.4
大 牟 田 市	0.0	0.0	0.0	0.0	0.0	5.9	0.0	0.0	23.5	35.3	29.4	5.9
久 留 米 市	0.0	0.0	0.0	3.8	11.3	3.8	8.8	7.5	12.5	23.8	21.3	7.5
福 岡 県 ²	0.3	0.0	0.0	0.6	2.4	4.6	5.8	9.2	12.2	25.7	31.8	7.3
< 福岡県内訳, 保健福祉環境事務所別 >												
筑 紫	0.0	0.0	0.0	0.0	2.3	2.3	13.6	9.1	13.6	31.8	22.7	4.5
粕 屋	0.0	0.0	0.0	0.0	0.0	6.1	3.0	9.1	21.2	39.4	15.2	6.1
糸 島	0.0	0.0	0.0	0.0	0.0	18.2	0.0	18.2	18.2	9.1	18.2	18.2
宗 像・遠 賀	0.0	0.0	0.0	0.0	0.0	7.7	1.9	17.3	11.5	19.2	34.6	7.7
嘉 穂・鞍 手	0.0	0.0	0.0	0.0	5.7	3.8	3.8	5.7	9.4	24.5	41.5	5.7
田 川	0.0	0.0	0.0	3.4	0.0	3.4	6.9	10.3	13.8	34.5	24.1	3.4
北 筑 後	3.7	0.0	0.0	0.0	7.4	7.4	7.4	11.1	11.1	11.1	37.0	3.7
南 筑 後	0.0	0.0	0.0	2.2	4.4	2.2	8.9	2.2	11.1	22.2	37.8	8.9
京 築	0.0	0.0	0.0	0.0	0.0	0.0	3.0	6.1	6.1	30.3	39.4	15.2

¹ 指定都市、中核市、保健所設置市については市単位
² 県保健福祉環境事務所の管内総数の総和に基づくもの

図2 新登録患者（全結核患者）年齢階級別構成比（グラフ）

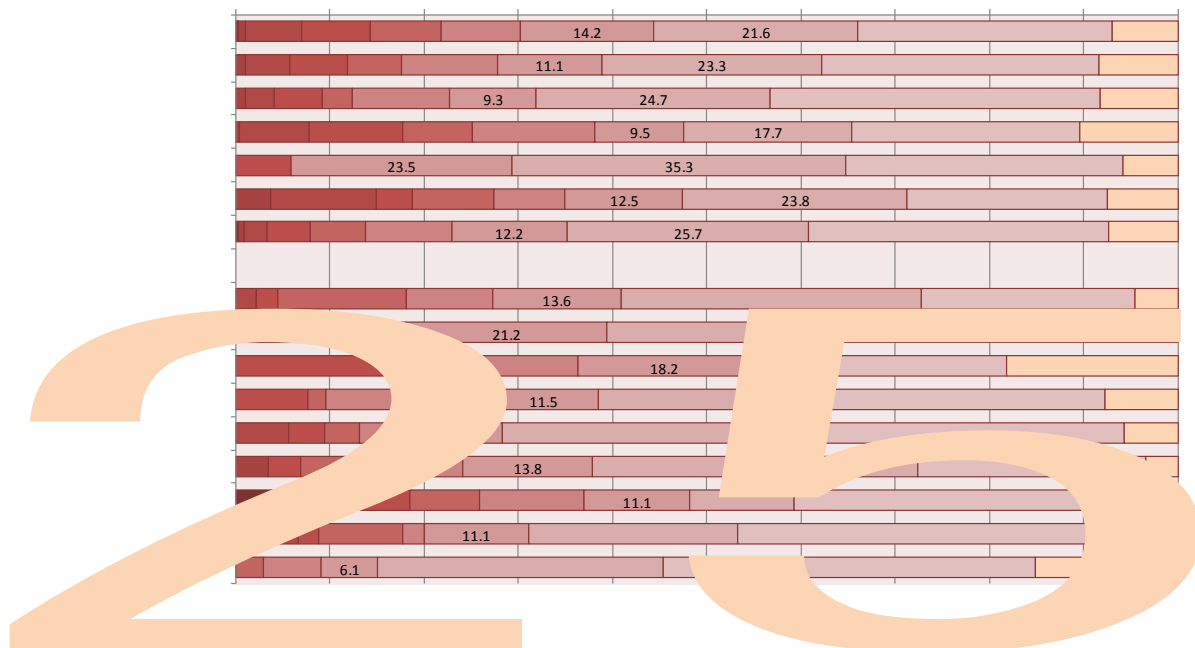


表3 年末時登録者数—活動性結核患者数、有病率—保健所等管轄地域別、年次推移 (平成24年)

	平成24年 10月1日現在 総人口	平成20年		平成21年		平成22年		平成23年		平成24年	
		活動性 結核 患者数	有病率	活動性 結核 患者数	有病率	活動性 結核 患者数	有病率	活動性 結核 患者数	有病率	活動性 結核 患者数	有病率
全 国 総 数	127,515,000	20,021	15.7	18,915	14.8	17,927	14.0	17,264	13.5	14,858	11.7
福 岡 県 総 数	5,085,368	921	18.2	817	16.4	821	16.2	760	15.0	625	12.3
北 九 州 市	971,788	234	23.8	183	18.6	200	20.5	194	19.9	147	15.1
福 岡 市 ¹	1,492,254	266	18.5	257	17.7	229	15.6	170	11.5	170	11.4
大 牟 田 市	120,892	16	12.7	22	17.6	34	27.5	20	16.3	13	10.8
久 留 米 市	301,998	52	17.1	64	21.0	67	22.2	68	22.5	65	21.5
福 岡 県 ²	2,198,436	353	16.0	291	13.8	291	13.2	308	14.0	230	10.5
＜ 福岡県内訳、保健福祉環境事務所別 ＞											
筑 紫	426,749	55	13.1	65	15.4	50	11.8	34	8.0	33	7.7
粕 屋	277,618	51	19.0	30	11.1	28	10.3	27	9.8	26	9.4
糸 島	97,837	8	8.1	6	6.1	9	9.1	13	13.3	7	7.2
宗 像・遠 賀	291,092	41	14.1	25	8.6	50	17.1	25	8.6	38	13.1
嘉 穂・鞍 手	296,677	57	18.8	50	16.5	30	10.0	62	20.7	36	12.1
田 川	131,454	26	19.1	24	17.8	23	17.1	19	14.3	21	16.0
北 筑 後	191,783	27	13.8	24	12.4	21	10.9	33	17.1	23	12.0
南 筑 後	296,832	64	21.0	42	13.9	52	17.2	54	18.0	27	9.1
京 築	188,394	24	12.7	31	16.5	28	14.8	41	21.7	19	10.1

1 指定都市、中核市、保健所設置市については市単位
2 県保健福祉環境事務所の管内総数の総和に基づくもの

図3 保健所等管轄地域別有病率

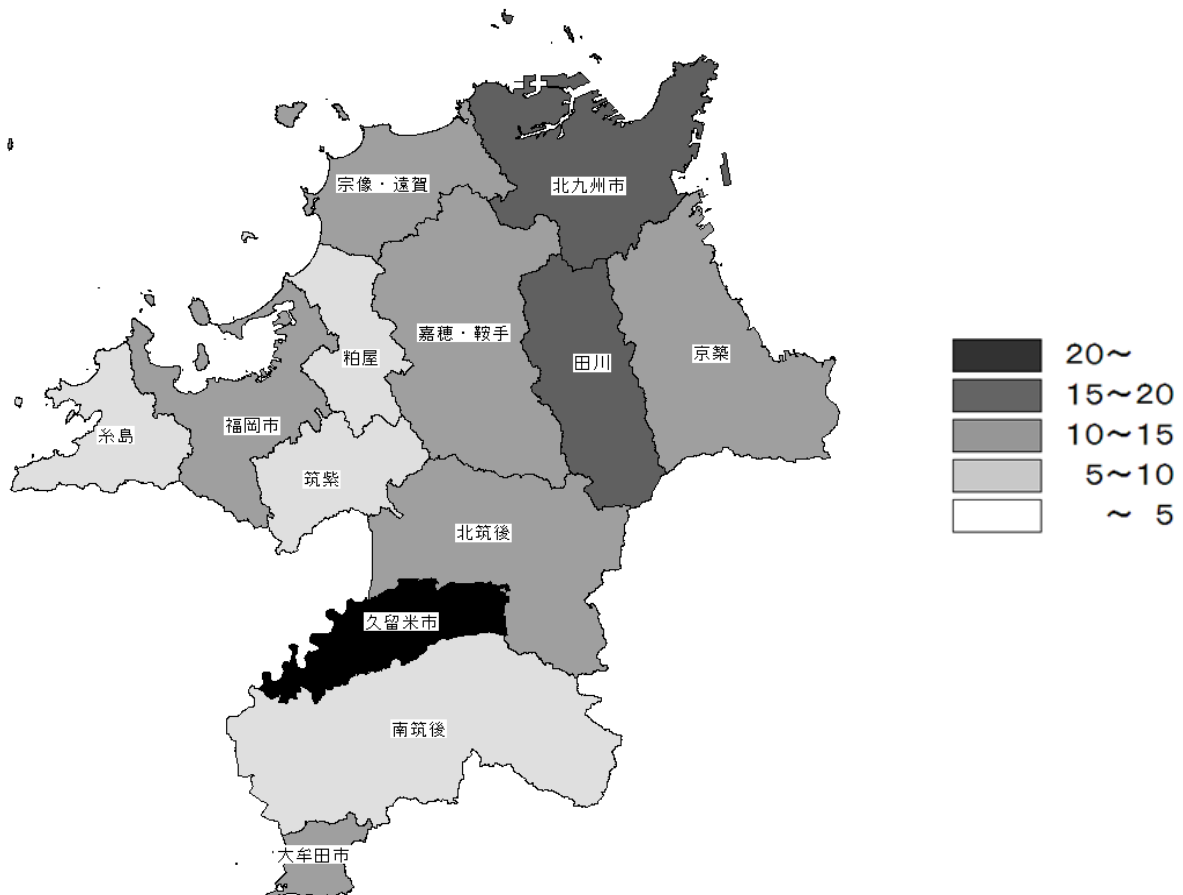


表4 入院勧告患者数(結核), 勧告実施者別, 年次推移

(平成24年度)

勧告実施者	平成20年度	平成21年度	平成22年度	平成23年度	平成24年度
福岡県 ¹	258	205	205	183	159
北九州市	129	104	121	108	84
福岡市	135	145	105	110	112
大牟田市	10	20	22	26	26
久留米市	29	29	45	44	23
福岡県総計	561	503	498	471	404

表5 結核医療費(公費負担額)の負担者別内訳, 年次推移

(平成24年度)

負担者	負担種別等	平成20年度		平成21年度		平成22年度		平成23年度		平成24年度	
		件数	負担額(千円)	件数	負担額(千円)	件数	負担額(千円)	件数	負担額(千円)	件数	負担額(千円)
福岡県 ¹	37条	883	70,667	754	76,395	653	63,220	650	63,076	531	46,518
	37条の2	4,058	8,742	4,029	9,039	3,677	10,916	3,951	8,239	4,121	6,337
	小計	4,941	79,409	4,783	85,434	4,330	74,136	4,601	71,315	4,652	52,855
北九州市	37条	399	39,901	365	40,338	351	39,401	418	46,609	348	34,864
	37条の2	2,647	3,829	2,449	3,384	2,126	2,713	2,461	5,053	2,511	4,995
	小計	3,046	43,730	2,814	43,722	2,477	42,114	2,879	51,662	2,859	39,859
福岡市	37条	418	57,405	414	52,104	363	53,252	354	48,421	352	54,187
	37条の2	3,259	7,661	3,423	11,133	3,203	8,868	3,157	8,267	3,073	9,037
	小計	3,677	65,066	3,837	63,237	3,566	62,120	3,511	56,688	3,425	63,224
大牟田市	37条	31	3,292	61	14,075	82	6,693	74	13,228	31	2,759
	37条の2	255	793	233	1,049	314	921	361	2,196	229	333
	小計	286	4,085	294	15,124	396	7,614	435	15,424	260	3,092
久留米市	37条	93	9,862	115	11,737	131	10,703	167	20,153	72	11,461
	37条の2	590	920	586	1,008	818	1,222	1,066	2,082	872	1,765
	小計	683	10,782	701	12,745	949	11,925	1,233	22,235	944	13,226
総計	37条	1,824	181,127	1,709	194,649	1,580	173,269	1,663	191,487	1,334	149,789
	37条の2	10,809	21,945	10,720	25,613	10,138	24,640	10,996	25,837	10,806	22,467
	総計	12,633	203,072	12,429	220,262	11,718	197,909	12,659	217,324	12,140	172,256

1 指定都市、中核市及び保健所設置市を除いた県保健福祉環境事務所が管轄する地域の結核患者の医療費について感染症法の規定に基づき公費負担

結核定期健康診断(65歳以上)の実施状況 — 市町村別

	(A)	(B)	(B/A)	人数 (C)	発見率(%) (C/B)	人数 (D)	発見率(%) (D/B)	人数 (E)	発見率(%) (E/B)
岡 県 内 総 数	1,105,280	82,508	7.5	4	0.00	24	0.03	0	0.00
比 九 州 市	253,357	6,585	2.6	1	0.02	5	0.08	0	0.00
福 岡 市	262,428	7,692	2.9	1	0.01	19	0.25	0	0.00
大 牟 田 市	38,257	1,307	3.4	0	0.00	0	0.00	0	0.00
久 留 米 市	67,536	14,147	20.9	1	0.01	0	0.00	0	0.00
豊 城 市	483,702	52,777	10.9	1	0.00	0	0.00	0	0.00
北の国訳 >									
建福祉環境事務所管内	67,972	6,632	9.8	0	0.00	0	0.00	0	0.00
筑 紫 野 市	15,727	1,509	9.6	0	0.00	0	0.00	0	0.00
豊 日 市	18,323	1,902	10.4	0	0.00	0	0.00	0	0.00
大 野 城 市	11,045	1,302	11.8	0	0.00	0	0.00	0	0.00
太 宰 府 市	14,895	947	6.4	0	0.00	0	0.00	0	0.00

表7 定期の予防接種(BCG接種)の実施状況 — 市町村別

(平成24年度)

	対象者数(人) 平成24年 10月1日現在 総人口(0歳) (A)	BCG接種者数(人)			BCG接種率(%) (B)/(A)	発見患者数(人) (E)
		計 (B)	6か月未満 (C)	6か月以上 1歳未満 (D)		
福 岡 県 内 総 数	44,836	43,577	43,573	4	97.2	4
北 九 州 市	8,072	7,643	7,643	0	94.7	0
福 岡 市	14,080	14,076	14,076	0	100.0	2
大 牟 田 市	791	769	768	1	97.2	0
久 留 米 市	2,831	2,751	2,751	0	97.2	1
県 域 ¹	19,062	18,338	18,335	3	96.2	1
< 県域の内訳 >						
筑紫保健福祉環境事務所管内	4,250	4,084	4,084	0	96.1	0
筑 紫 野 市	919	920	920	0	100.1	0
春 日 市	1,013	926	926	0	91.4	0
大 野 城 市	1,058	1,002	1,002	0	94.7	0
太 宰 府 市	727	702	702	0	96.6	0
那 珂 川 町	533	534	534	0	100.2	0
粕屋保健福祉事務所管内	3,154	2,985	2,985	0	94.6	0
古 賀 市	565	541	541	0	95.8	0
宇 美 町	337	317	317	0	94.1	0
篠 栗 町	337	309	309	0	91.7	0
志 免 町	536	495	495	0	92.4	0
須 恵 町	280	259	259	0	92.5	0
新 宮 町	377	349	349	0	92.6	0
久 山 町	69	75	75	0	108.7	0
粕 屋 町	653	640	640	0	98.0	0
糸島保健福祉事務所管内	714	652	652	0	91.3	0
糸 島 市	714	652	652	0	91.3	0
宗像・遠賀保健福祉環境事務所管内	2,324	2,262	2,262	0	97.3	1
中 間 市	288	275	275	0	95.5	0
宗 像 市	835	801	801	0	95.9	0
福 津 市	467	444	444	0	95.1	1
芦 屋 町	128	131	131	0	102.3	0
水 巻 町	242	232	232	0	95.9	0
岡 垣 町	223	227	227	0	101.8	0
遠 賀 町	141	152	152	0	107.8	0
嘉穂・鞍手保健福祉環境事務所管内	2,345	2,350	2,350	0	100.2	0
直 方 市	484	501	501	0	103.5	0
飯 塚 市	1,122	1,120	1,120	0	99.8	0
宮 若 市	244	238	238	0	97.5	0
嘉 麻 市	236	229	229	0	97.0	0
小 竹 町	41	42	42	0	102.4	0
鞍 手 町	111	113	113	0	101.8	0
桂 川 町	107	107	107	0	100.0	0
田川保健福祉事務所管内	1,030	1,010	1,010	0	98.1	0
田 川 市	419	410	410	0	97.9	0
香 春 町	102	90	90	0	88.2	0
添 田 町	56	55	55	0	98.2	0
糸 田 町	73	74	74	0	101.4	0
川 崎 町	132	135	135	0	102.3	0
大 任 町	51	50	50	0	98.0	0
赤 村 村	23	26	26	0	113.0	0
福 智 町	174	170	170	0	97.7	0
北筑後保健福祉環境事務所管内	1,479	1,437	1,435	2	97.2	0
小 郡 市	451	448	448	0	99.3	0
う き は 市	230	224	223	1	97.4	0
朝 倉 市	390	362	362	0	92.8	0
筑 前 町	248	238	237	1	96.0	0
東 峰 村	14	15	15	0	107.1	0
大 刀 洗 町	146	150	150	0	102.7	0
南筑後保健福祉環境事務所管内	2,176	2,092	2,092	0	96.1	0
柳 川 市	516	501	501	0	97.1	0
八 女 市	403	374	374	0	92.8	0
筑 後 市	469	450	450	0	95.9	0
大 川 市	219	198	198	0	90.4	0
み や ま 市	240	256	256	0	106.7	0
大 木 町	144	135	135	0	93.8	0
広 川 町	185	178	178	0	96.2	0
京築保健福祉環境事務所管内	1,590	1,466	1,465	1	92.2	0
行 橋 市	599	533	533	0	89.0	0
豊 前 市	226	204	204	0	90.3	0
苅 田 町	390	361	361	0	92.6	0
み や こ 町	105	103	103	0	98.1	0
吉 富 町	59	62	61	1	105.1	0
上 毛 町	50	62	62	0	124.0	0
築 上 町	161	141	141	0	87.6	0

¹ 指定都市、中核市、保健所設置市を除く県保健福祉環境事務所が管轄する地域の総和に基づくもの

表8-1 接触者健診実施状況—家族—実施自治体別

(平成24年度)

実施者	対象者 延べ人数 (A)	受診者数(人), 受診率(%)					発見者数(人), 発見率(%)					
		保健所 実施分	医療機関 委託分	その他	受診者 計 (B)	受診率 (%) (B)/(A)	結核患者 (C)	発見率 (C)/(B)	発病のおそれ があると診 断された者 の数 (D)	発見率 (D)/(B)	潜在性 結核患者 (E)	発見率 (E)/(B)
福岡県総数	1,547	1,152	184	132	1,468	94.9	10	0.7	23	1.6	50	3.4
北九州市	88	61	0	22	83	94.3	3	3.6	1	1.2	10	12.0
福岡市 ¹	406	373	0	0	373	91.9	1	0.3	6	1.6	8	2.1
大牟田市	76	76	0	0	76	100.0	0	0.0	0	0.0	1	1.3
久留米市	261	0	184	39	223	85.4	1	0.4	9	4.0	7	3.1
福岡県 ²	716	642	0	71	713	99.6	5	0.7	7	1.0	24	3.4
＜ 福岡県内訳, 保健福祉環境事務所別 ＞												
筑紫	123	88	0	32	120	97.6	0	0.0	0	0.0	5	4.2
粕屋	19	19	0	0	19	100.0	0	0.0	0	0.0	2	10.5
糸島	42	42	0	0	42	100.0	1	2.4	0	0.0	1	2.4
宗像・遠賀	88	88	0	0	88	100.0	1	1.1	0	0.0	2	2.3
嘉穂・鞍手	69	69	0	0	69	100.0	0	0.0	0	0.0	0	0.0
田川	103	103	0	0	103	100.0	0	0.0	4	3.9	7	6.8
北筑後	122	97	0	25	122	100.0	1	0.8	3	2.5	2	1.6
南筑後	122	108	0	14	122	100.0	1	0.8	0	0.0	1	0.8
京築	28	28	0	0	28	100.0	1	3.6	0	0.0	4	14.3

1 指定都市、中核市、保健所設置市については市単位

2 県保健福祉環境事務所が実施した健診受診者数の総和に基づくもの

表8-2 接触者健診実施状況—その他(家族以外)—実施自治体別

(平成24年度)

実施者	対象者 延べ人数 (A)	受診者数(人), 受診率(%)					発見者数(人), 発見率(%)					
		保健所 実施分	医療機関 委託分	その他	受診者 計 (B)	受診率 (%) (B)/(A)	結核患者 (C)	発見率 (C)/(B)	発病のおそれ があると診 断された者 の数 (D)	発見率 (D)/(B)	潜在性 結核患者 (E)	発見率 (E)/(B)
福岡県総数	4,455	3,699	128	410	4,237	95.1	10	0.2	43	1.0	102	2.4
北九州市	294	164	0	113	277	94.2	0	0.0	1	0.4	33	11.9
福岡市 ¹	1,874	1,712	0	0	1,712	91.4	6	0.4	20	1.2	44	2.6
大牟田市	89	89	0	0	89	100.0	0	0.0	0	0.0	1	1.1
久留米市	239	67	128	16	211	88.3	0	0.0	2	0.9	0	0.0
福岡県 ²	1,959	1,667	0	281	1,948	99.4	4	0.2	20	1.0	24	1.2
＜ 福岡県内訳, 保健福祉環境事務所別 ＞												
筑紫	446	262	0	173	435	97.5	0	0.0	0	0.0	10	2.3
粕屋	172	172	0	0	172	100.0	0	0.0	0	0.0	2	1.2
糸島	84	84	0	0	84	100.0	2	2.4	1	1.2	1	1.2
宗像・遠賀	83	83	0	0	83	100.0	0	0.0	0	0.0	0	0.0
嘉穂・鞍手	501	501	0	0	501	100.0	0	0.0	8	1.6	4	0.8
田川	39	39	0	0	39	100.0	0	0.0	5	12.8	0	0.0
北筑後	262	203	0	59	262	100.0	0	0.0	1	0.4	0	0.0
南筑後	276	227	0	49	276	100.0	2	0.7	0	0.0	1	0.4
京築	96	96	0	0	96	100.0	0	0.0	5	5.2	6	6.3

1 指定都市、中核市、保健所設置市については市単位

2 県保健福祉環境事務所が実施した健診受診者数の総和に基づくもの

表9 管理検診実施状況—実施自治体別

(平成24年度)

	保健所		医療機関		受診者計 (B)	受診率 (B)/(A)	要医療者数 (人) (C)	割合 (%) (C)/(B)
	(A)	実施分	委託分					
福岡県総数	3,397	319	420	2,109	2,848	83.8	8	0.3
北九州市	615	0	384	162	546	88.8	1	0.2
福岡市 ¹	1,257	125	0	790	915	72.8	3	0.3
大牟田市	109	6	0	103	109	100.0	0	0.0
久留米市	298	2	36	221	259	86.9	0	0.0
福岡県 ²	1,118	186	0	833	1,019	91.1	4	0.4
筑紫	257	43	0	161	204	79.4	2	1.0
粕屋	209	39	0	165	204	97.6	0	0.0
糸島	55	5	0	51	56	101.8	0	0.0
宗像・遠賀	110	28	0	53	81	73.6	2	2.5
嘉穂・鞍手	98	16	0	79	95	96.9	0	0.0
田川	40	16	0	24	40	100.0	0	0.0
北筑後	79	8	0	65	73	92.4	0	0.0
南筑後	197	27	0	166	193	98.0	0	0.0
京築	73	4	0	69	73	100.0	0	0.0

1 指定都市、中核市、保健所設置市については市単位

2 県保健福祉環境事務所が実施した検診受診者数の 受診 結果 宗

表10 DOTS実施状況, 実施自治体別

(平成24年度)

実施自治体	治療が必要な 全結核患者数 (人) (A)	DOTS 実施者数 (人) (B)	全結核患者 に対する DOTS実施 率 (%) (B)/(A)	DOTSの実施状況(人)					
				院内DOTS 実施者数 (人)	地域DOTSの実施状況(人)				
					地域DOTS 実施者数 (人)	地域DOTS実施者数内訳(人)			
						Aタイプ (原則毎日)	Bタイプ 週当たり 1~2回以上	Cタイプ 月当たり 1~2回以上	その他
福岡県総数	1,799	1,591	88.4	710	1,354	19	40	1,182	129
北九州市	390	237	60.8	147	164	1	6	149	15
福岡市 ¹	530	499	94.2	186	431	12	25	394	0
大牟田市	50	50	100.0	26	27	0	0	27	0
久留米市	119	119	100.0	36	119	1	3	39	76
福岡県 ²	710	686	96.6	315	613	5	6	573	38
＜ 福岡県内訳, 保健福祉環境事務所別 ＞									
筑紫	132	113	85.6	21	113	1	1	112	0
粕屋	80	80	100.0	17	80	0	0	76	4
糸島	13	10	76.9	7	10	2	1	7	0
宗像・遠賀	80	80	100.0	66	73	0	0	73	0
嘉穂・鞍手	120	120	100.0	37	113	1	2	116	0
田川	58	58	100.0	19	53	1	0	52	0
北筑後	62	60	96.8	89	54	0	0	20	34
南筑後	93	93	100.0	38	55	0	2	55	0
京築	72	72	100.0	21	62	0	0	62	0

1 指定都市、中核市、保健所設置市については市単位

2 県保健福祉環境事務所の実施者数の総和に基づくもの

表11 潜在性結核感染症治療対象者—治療完了率, 保健所等管轄地域別(平成24年度)

	治 療 対 象 者 数 (人)	治 療 完 了 者 数 (人)	治 療 完 了 率 (%)
福 岡 県 総 数	369	324	87.8
北 九 州 市	70	58	82.9
福 岡 市 ¹	149	127	85.2
大 牟 田 市	2	2	100.0
久 留 米 市	25	25	100.0
福 岡 県 ²	123	112	91.1
< 福岡県内訳, 保健福祉環境事務所別 >			
筑 紫	36	35	97.2
粕 屋	13	12	92.3
糸 島	1	1	100.0
宗 像 ・ 遠 賀	8	5	62.5
嘉 穂 ・ 鞍 手	6	5	83.3
田 川	20	20	100.0
北 筑 後	16	13	81.3
南 筑 後	4	3	75.0
京 築	19	18	94.7

- 1 指定都市、中核市、保健所設置市については市単位
 2 県保健福祉環境事務所の管内総数の総和に基づくもの

付 表

A N N E X

付表 結核管理図(平成24年)

		全国平均	福岡県	北九州市	福岡市	大牟田市	久留米市	筑紫	粕屋	糸島	宗像・遠賀	豊前・豊後	田川	北筑後	南筑後	京築	
まん延状況	1	全結核罹患率(人口10万対)	16.69	16.70	19.96	15.48	14.06	26.49	10.31	11.89	17.86	17.86	22.06	14.08	15.16	17.52	
	2	喀痰塗抹陽性肺結核罹患率(人口10万対)	6.46	5.76	6.07	5.83	6.82	8.94	5.62	3.24	3.07	6.53	6.09	6.78	2.70	4.78	
	3	結核死亡率(人口10万対) ※	1.68	1.49	1.44	1.54	-	-	-	-	-	-	-	-	-	-	-
潜在性結核	4	潜在性結核感染症治療対象者届出率(人口10万対)	6.88	7.18	7.31	6.70	4.14	13.24	11.95	5.04	1.72	4.38	15.98	6.78	2.36	11.68	
	5	新登録中外国出生者割合(%)	5.02	4.12	1.55	6.49	0.00	8.75	0.00	3.03	9.09	0.00	1.89	7.41	8.89	0.00	
患者背景	6	新登録中65歳以上割合(%)	62.52	65.84	71.65	56.71	82.35	53.75	63.64	63.64	67.31	77.36	68.97	55.56	75.56	90.91	
	7	発病～初診が2ヶ月以上割合(%)	18.74	16.96	9.80	25.32	0.00	12.50	25.00	14.29	33.33	15.38	4.00	15.38	17.65	22.22	
患者発見	8	初診～診断が1ヶ月以上割合(%)	21.95	21.79	25.47	20.00	25.00	35.29	28.00	18.18	18.52	12.00	0.00	5.88	29.41	12.50	
	9	発病～診断が3ヶ月以上割合(%)	19.61	16.61	7.84	26.58	0.00	12.50	33.33	14.29	33.33	15.38	0.00	7.69	17.65	11.11	
接触者健診	10	新登録肺結核中接触者健診発見割合(%)	3.93	2.48	0.72	2.29	0.00	5.77	0.00	0.00	2.63	2.70	0.00	4.17	6.90	4.55	
	11	新登録患者1人あたり接触者健診実施数(前年実績)	8.27	6.07	1.18	11.57	6.60	5.08	6.65	5.93	17.20	2.85	5.03	10.26	5.19	2.54	
診	12	新登録中肺外結核割合(%)	22.79	28.62	28.35	24.24	17.65	35.00	31.82	45.45	27.27	26.92	30.19	11.11	35.56	33.33	
	13	新登録肺結核中再治療割合(%)	6.66	7.26	3.60	10.29	0.00	17.31	3.33	11.11	12.50	5.26	2.70	12.50	3.45	0.00	
標準治療	14	新登録肺結核中菌陽性割合(%)	84.73	80.53	87.05	82.29	71.43	76.92	90.00	77.78	50.00	84.21	70.27	79.17	62.07	72.73	
	15	新登録全結核80歳未満中PZA含む4種治療割合(%)	79.79	76.33	76.36	78.15	72.73	63.16	84.38	65.38	71.43	76.67	89.29	100.00	87.50	60.00	
入院期間	16	前年登録肺結核退院者入院期間中央値(日) ※	66.0	72.0	69.0	64.5	60.5	93.5	60.0	55.5	112.5	52.0	68.0	84.0	111.5	83.0	47.5
	17	前年登録全結核治療完了治療継続者治療期間中央値(日) ※	273.0	276.0	293.5	275.0	275.0	277.5	272.5	274.0	324.0	202.0	273.0	210.0	279.0	275.0	224.0
治療	18	年末活動性全結核中2年以上治療割合(%)	1.59	1.92	1.36	0.59	15.38	0.00	3.03	3.85	0.00	0.00	2.78	4.35	7.41	0.00	
	19	前年登録喀痰塗抹陽性肺結核初回治療コホート治療成功率割合(%)	50.56	49.84	65.71	28.38	46.15	54.29	30.00	45.45	40.00	64.71	60.00	60.00	61.11	50.00	
治療成績	20	前年登録喀痰塗抹陽性肺結核初回治療コホート死亡割合(%)	21.63	20.56	18.57	29.73	15.38	0.00	35.00	18.18	20.00	35.29	0.00	20.00	22.22	37.50	
	21	前年登録喀痰塗抹陽性肺結核初回治療コホート治療失敗・脱落中断割合(%)	4.02	3.74	2.86	4.05	0.00	2.86	10.00	0.00	0.00	0.00	4.00	6.67	0.00	0.00	
患者情報管理	22	前年登録塗抹陽性肺結核初回治療コホート転出割合(%)	3.23	3.12	2.86	6.76	0.00	2.86	0.00	0.00	0.00	8.00	0.00	0.00	0.00	0.00	
	23	前年登録塗抹陽性肺結核初回治療コホート12か月を超える治療割合(%)	11.21	16.20	4.29	25.68	23.08	31.43	25.00	18.18	20.00	0.00	12.00	13.33	11.11	12.50	
その他	24	前年登録塗抹陽性肺結核初回治療コホート判定不能割合(%)	9.36	6.54	5.71	5.41	15.38	8.57	0.00	18.18	20.00	0.00	16.00	0.00	5.56	0.00	
	25	新登録肺結核有症状者中発見の遅れ期間把握割合(%)	67.44	64.08	46.79	55.24	25.00	91.43	96.00	58.33	42.86	89.66	100.00	76.47	100.00	56.25	
その他	26	新登録肺結核中培養検査結果把握割合(%)	85.55	76.07	68.35	88.00	14.29	80.77	93.33	55.56	100.00	68.42	72.97	62.50	96.55	63.64	
	27	新登録肺結核培養陽性中薬剤感受性検査結果把握割合(%)	74.12	57.46	55.95	61.48	0.00	90.00	60.00	0.00	100.00	18.18	61.11	91.67	70.59	20.00	
その他	28	年末登録中病状不明割合(%)	25.97	23.08	34.70	19.42	0.00	18.75	20.61	48.89	20.00	16.84	0.00	14.89	15.20	29.63	
	29	年末活動性全結核中生活保護割合(%)	8.78	8.00	5.44	12.94	7.69	7.69	3.03	7.69	0.00	5.26	11.11	4.35	11.11	0.00	

3. 結核死亡率は人口動態統計による
 11. この指標値は前年の成績であり、接触者健診実施数は地域保健・健康増進事業報告の定期外健診総数にある健康診断受診者数を当該年の新登録患者で除したものである
 16. 前年の新登録肺結核患者で登録時入院患者である
 17. 前年の新登録患者で治療開始者が対象である
 19～24. 前年の新登録喀痰塗抹陽性肺結核初回治療者が対象である

“結核管理図”とその使い方

■はじめに

結核管理図は「結核問題」を疫学的まん延状況のみでとらえるのではなく、複数の指標が多面的に反映され、包括的に評価されることを目的としたものである。指標値はいくつかのグループに分類され、結核問題がどこにあるのかを把握しやすいように意図されている。また、地域の指標値が全国または都道府県政令市内の平均値からどれくらいずれているかを計算しグラフ化して視覚的にとらえやすいようにしている。

結核管理図に用いられている結核管理図指標値は、これまでも新たな結核疫学情報が入手可能となったことや、最近の結核状況に即した指標値にすることを目的として見直しが行われており、現在は平成20年の結核管理図より新指標値での結核管理図を作成している。

本年は結核登録者情報システムの更新が行われたことに伴い、(5)の新登録中外国出生者割合と(28)の年末総登録者中病状不明割合に変更があるため注意されたい。

■結核管理図概略

都道府県別の結核管理図では付2に示した29個の指標値が用いられる。付2には各指標値に対する平均値および標準偏差値を示しているがこの平均値はあくまでも47都道府県の値の単純平均であるので、付3の「全国値」とは数値が異なる。

結核管理図のもとになる「基準化偏差値」は、

$(\text{都道府県指標値} - \text{平均値}) / \text{標準偏差値}$

で求められ、各都道府県の値が平均からどれくらい離れているかを値のばらつきを調整したうえで示す指標となっている。

結核管理図では、指標値が全国と比較して好ましくない方向に偏る場合に、グラフの棒の向きを右とするように決めている。まん延状況などの指標値はその値が大きいほど好ましくないといえるが、指標値によっては値が大きいほど好ましいと考えられるものがある。そこで(10)、(11)、(14)、(15)、(19)、(25)、(26)、(27)の指標については、結核管理図グラフの棒の方向は基準化偏差値の符号とは逆になるように変更している。なお(6)の指標に関しては上のような一般的な良否の価値づけは難しいため、単に値の大きいもの

を右に配置しているが、値の大きいものを右にしている指標値でも(4)の指標のように積極的な結核対策活動により値が大きくなる場合もある。このような二通りの解釈はほぼすべての指標にあてはまるので、結核管理図は他の指標値も参照しながら総合的に解釈することが重要である。

■まん延状況、潜在性結核感染症、患者背景

(1)~(3)の指標値は結核のまん延状況を示す指標で、すべて全年齢人口10万対の率である。(4)は潜在性結核感染症治療対象者数の人口10万対の率である。(5)~(6)は新登録結核患者の背景に関する指標である。(5)は今年より結核登録者情報システムの統計が外国籍患者から外国出生者患者に変更になったため、新登録患者中外国出生者割合となった。(6)は高齢者の患者割合を示す指標である。

■患者発見

(7)~(9)は発見の遅れに関する指標で、新登録肺結核有症状者について、(7)はそのうち発病から初診までの期間が2カ月以上の者の割合、(8)は初診から診断までの期間が1カ月以上の者の割合、(9)は(7)と(8)の合計期間に相当するが、発病から診断までの期間が3カ月以上の者の割合である。なおこれらの指標値については遅れの期間が不明の者については分母から除外してある。(10)、(11)は接触者健診に関する指標値で、(10)は新登録肺結核中接触者健診によって発見された割合、(11)は前年成績となるが新登録患者1人当たりの接触者健診実施数であり、地域保健・健康増進事業報告(旧地域保健・老人保健事業報告)にある結核健康診断受診者数の定期外健診データをもとにしている。今年の報告より健康診断受診者数が計上されたため、定期外健診実施総数の健康診断受診者数を対象にしている。

■診 断

(12)~(14)は診断の内容・精度に関する指標である。(12)の新登録中肺外結核割合は新しい結核管理図では診断の指標値として分類している。今年是最も高い割合と最も低い割合の都道府県では約2.2倍のひらきがあった。(13)は新登録肺結核中再治療者の割合で

あるが、総合患
回治療として取
る。(14)は新登録
を重視した診断

■治 療

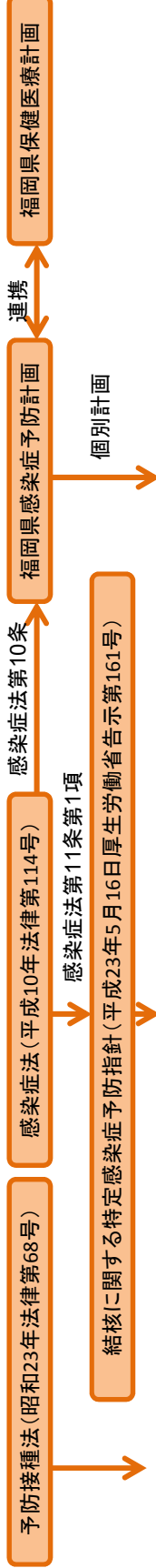
(15)~(24)は治療
て(15)~(16), (17)~
は新登録全結核
剤の標準化学療
学療法の普及の
年新登録肺結核
登録翌年末まで
央値(ちょうど
(17)~(18)は治療
全結核患者で
のうち登録翌年
継続中の者の治
活動性結核患者
合であり長期治
ート法による治
録喀痰塗抹陽性
である。

■情報管理, そ

(25)~(28)は結核
報管理に関連す
対する上記(9)の
発病から診断す
る。診断時期に
登録時期を認

【出典】
公益財団法人結核予防会・結核管理区とそ
結核の統計2015; 155-156.

福岡県結核予防計画体系図



福岡県結核予防計画

〈取り組みむべき課題〉

- 患者発生動向調査の一層の充実
- 薬剤感受性検査及び分子疫学的手法からなる病原体サーベイランス体制の構築
- ハイリスクグループ等に重点を置いた定期の健康診断の検討
- IGRA等先端技術を利用した迅速かつ確実な接触者健診の実施
- 潜在性結核感染者に対する発症予防対策の徹底
- 医療の質の確保と重篤な合併症患者や治療が困難な患者に対応できる医療体制の検討

趣 旨

結核対策を総合的に推進するための関係機関が連携して取り組むべき課題に対し、新たな取組を示す。

- DOTSの普及による治療完遂に向けた患者支援
- 結核診療のための病室や病棟の在り方の検討
- 症状出現後の早期受診と受診後の早期診断及び治療
- 結核医療に必要な医師、保健師、看護師等の人材の養成
- 県民に対する普及啓発
- 患者の人権の尊重

結核対策の現状(平成22年)

◇新登録結核患者数 973 人 ◇結核罹患率 19.2
◇年末登録結核患者数 2,145 人 ◇有病率 16.2

成果目標

- ◆結核のまん延状態を示す指標 全結核罹患率 15以下
- ◆結核の発生予防の状態を示す指標 肺結核患者のうち再治療を受けている者の割合 7%以下

平成28年まで

具体的な施策と事業目標 ～成果目標の達成に向けて～

1 原因の究明

- ・正確で迅速な情報収集及び分析、公表
- ・医療機関と連携した病状や菌検査の把握
- ・分子疫学的手法を用いた病原体サーベイランスの構築
- ・結核・感染症発生動向委員会の開催

2 発生の予防及びまん延の防止

- ・ハイリスクグループ等に重点を置いた定期健康診断の検討
- ・IGRA等を活用した接触者健診の積極的かつ適切な実施
- ・BCG接種の正しい知識の普及と適切な実施

3 医療の提供

- ・中核的病院を中心とした地域医療連携体制の検討
- ・施設基準・診療機能基準に基づいた適切な医療提供体制の検討
- ・DOTSの推進
- ・潜在性結核感染症患者の積極的な治療

4 調査・研究の推進

- ・保健所と保健環境研究所等が連携した調査研究の推進
- ・保健所における結核の情報発信拠点としての役割

5 人材の養成

- ・結核に関する幅広い知識や標準治療を含む研究成果の医療現場への普及等の役割を担う人材の養成
- ・国、医師会等と連携した教育の実施

6 普及啓発及び人権の尊重

- ・結核に関する適切な情報の公開、正しい知識の普及
- ・患者の人権に配慮した結核のまん延防止の措置
- ・患者等への十分な説明と同意に基づいた医療の提供

7 施設内(院内)感染の防止等

- ・施設内感染予防に関する最新の医学的知見の情報提供
- ・小児結核対策としての迅速で適切な接触者健診の実施
- ・結核対策の技術的拠点である保健所の機能強化

事業目標

各施策の取組状況を客観的に評価するため、成果目標と併せ以下の事業目標を設定する。
また、目標を達成するため、各施策の進捗状況について毎年評価を行い、その結果を踏まえ、必要に応じて取組の見直しを行う。

- 全結核患者に対するDOTS実施率 (目標値95%以上)
- 喀痰塗抹陽性肺結核初回治療の失敗・脱落割合 (目標値 5%以下)
- 潜在性結核感染症患者のうち治療を完了した者の割合 (目標値85%以上)

福岡県の結核 2013

発行 平成26年3月

福岡県保健医療介護部保健衛生課

