

調査結果の概要

調査結果の概要

1 概 況

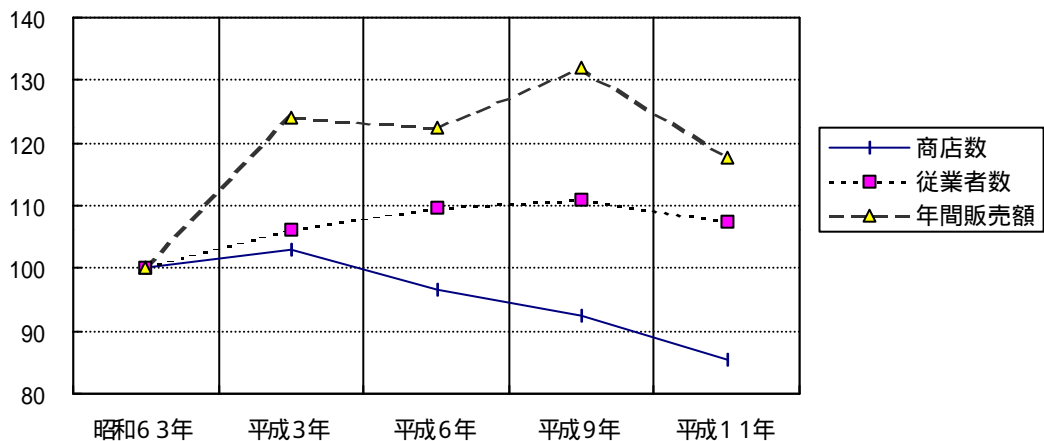
従業者数は、昭和 60 年調査以来の減少

商店数	76,217店	(7.7%)
従業者数	541,281人	(3.2%)
年間販売額	26兆 6484億 69百万円	(11.0%)

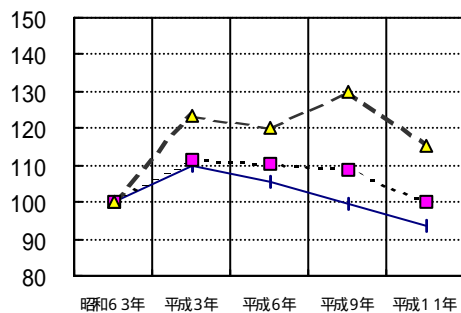
平成 11 年 7 月 1 日現在における福岡県の商業統計調査結果は、商店数 76,217 店(増減率 7.7%)、従業者数 541,281 人(同 3.2%)、年間販売額 26 兆 6484 億 69 百万円(同 11.0%)であった。

商店数は 3 調査連続の減少、従業者数は昭和 60 年調査以来 5 調査ぶりの減少、年間販売額は 2 調査ぶりの減少となった。

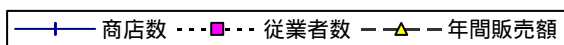
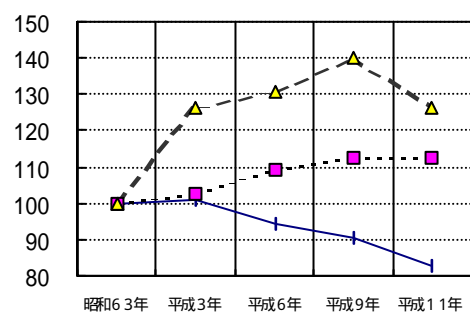
図 1 指数でみた商業の推移
(昭和 63 年=100)



卸売業



小売業



(注) 各図の平成 11 年の指数は、同年調査において事業所の捕捉を行っており、時系列を考慮したもので算出しています。

表1 商店数、従業者数、年間販売額の推移

(商店数：店、従業者数：人、年間販売額：百万円、比率：%)

区 分		年 次 別				
		昭 和 6 3 年	平 成 3 年	平 成 6 年	平 成 9 年	平 成 1 1 年
商 店 数	総 数	83,090	85,640	80,311	76,821	76,217
	増 減 率	0.3	3.1	6.2	4.3	7.7
	63年 = 100	100.0	103.1	96.7	92.4	85.3
	卸 売 業	18,154	19,959	19,202	18,039	18,692
	増 減 率	3.3	14.4	3.8	6.1	5.7
	63年 = 100	100.0	109.9	105.8	99.4	93.6
	小 売 業	64,936	65,681	61,109	58,782	57,525
	増 減 率	0.5	0.1	7.0	3.8	8.3
	63年 = 100	100.0	101.1	94.1	90.5	83.0
従 業 者 数	総 数	471,247	499,874	517,061	523,173	541,281
	増 減 率	5.0	6.1	3.4	1.2	3.2
	63年 = 100	100.0	106.1	109.7	110.9	107.3
	卸 売 業	191,648	213,770	211,324	208,769	206,617
	増 減 率	5.4	13.5	1.1	1.2	8.2
	63年 = 100	100.0	111.5	110.3	108.9	100.0
	小 売 業	279,599	286,104	305,737	314,404	334,664
	増 減 率	4.7	1.0	6.9	2.8	0.0
	63年 = 100	100.0	102.3	109.3	112.3	112.3
年 間 販 売 額	総 数	21,459,858	26,637,624	26,269,707	28,327,288	26,648,469
	増 減 率	5.2	24.1	1.4	7.8	11.0
	63年 = 100	100.0	124.1	122.4	132.0	117.5
	卸 売 業	17,288,506	21,378,083	20,814,439	22,475,863	21,040,195
	増 減 率	5.4	24.2	2.6	8.0	11.2
	63年 = 100	100.0	123.7	120.4	130.0	115.4
	小 売 業	4,171,352	5,259,541	5,455,268	5,851,425	5,608,274
	増 減 率	4.3	23.9	3.7	7.3	10.0
	63年 = 100	100.0	126.1	130.8	140.2	126.1

- (注) 1 平成3年の数値は平成5年の産業分類改訂で組替えたものです。
 2 平成3年の増減率は平成3年調査(産業分類改訂前)公表時のものです。
 3 平成11年の増減率及び指数は、同年調査において事業所の捕捉を行っており、時系列を考慮したもので算出しています。

2 商店数

卸売業、小売業とも各種商品業が大幅増加

商店数は 76,217 店（増減率 7.7%）、うち卸売業は 18,692 店（同 5.7%）、小売業は 57,525 店（同 8.3%）である。

業種別にみると、各種商品卸売業、同小売業が大幅に増加しているが、他はほとんどの業種で減少しており、特に建築材料、鉱物・金属材料等卸売業、家具・じゅう器・家庭用機械器具小売業は 10%を超えて減少している。

図 2 産業分類別商店数の構成比

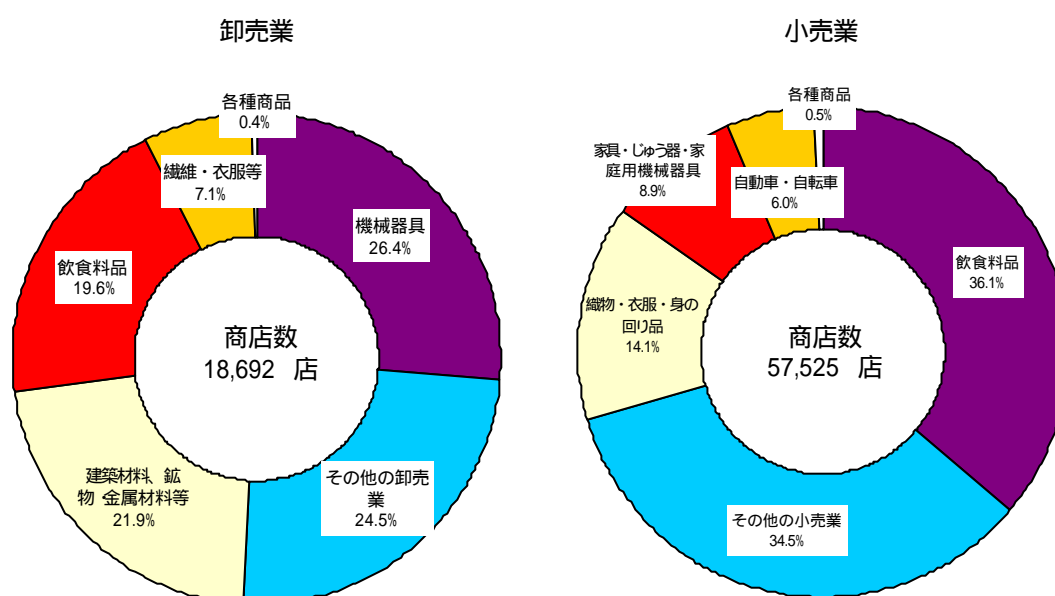


表 2 産業分類別商店数

産業分類	平成 9 年		平成 11 年		増減率
	商店数	構成比	商店数	構成比	
合計	76,821	100.0	76,217	100.0	7.7
卸売業	18,039	23.5	18,692	24.5	5.7
48 各種商品	65	0.1	79	0.1	16.9
49 繊維・衣服等	1,355	1.8	1,332	1.7	7.7
50 飲食料品	3,482	4.5	3,659	4.8	3.5
51 建築材料、鉱物・金属材料等	4,257	5.5	4,097	5.4	13.9
52 機械器具	4,734	6.2	4,943	6.5	5.2
53 その他の卸売業	4,146	5.4	4,582	6.0	0.4
小売業	58,782	76.5	57,525	75.5	8.3
54 各種商品	207	0.3	274	0.4	27.5
55 織物・衣服・身の回り品	8,552	11.1	8,108	10.6	9.6
56 飲食料品	22,588	29.4	20,741	27.2	9.0
57 自動車・自転車	3,257	4.2	3,441	4.5	3.4
58 家具・じゅう器・家庭用機械器具	5,153	6.7	5,133	6.7	10.2
59 その他の小売業	19,025	24.8	19,828	26.0	7.7

(注) 平成11年調査において事業所の捕捉を行っており、増減率については時系列を考慮したもので算出しています。

法人商店数、調査以来初めて個人商店数を超える

法人商店数は 38,933 店（増減率 4.9%）、個人商店数は 37,284 店（同 10.5%）であり、法人商

従業者規模では中規模商店数が伸びる

近年、従業者規模の大規模化が進んでいたが、今回調査では30人以上の規模の商店数は減少、10～19人、20～29人の規模の商店数が増加している。

図5 従業者規模別商店数構成比の推移

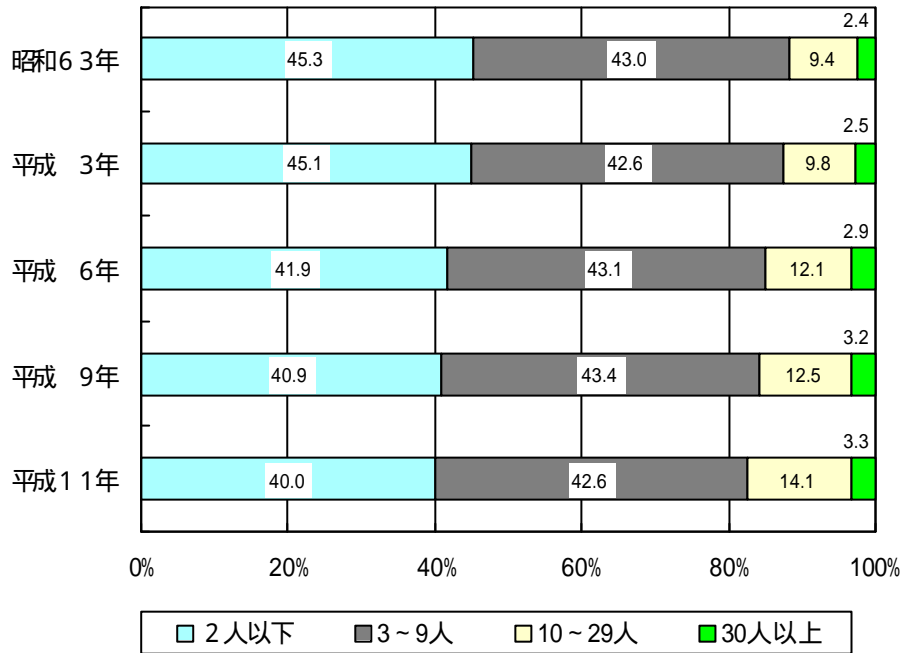


表4 従業者規模別商店数の推移

(商店数：店、比率：%)

従業者規模別	昭和63年		平成3年		平成6年		平成9年		平成11年			
	商店数	構成比	商店数	構成比	商店数	構成比	商店数	構成比	商店数	構成比	増減率	63年=100
合計	83,090	100.0	85,640	100.0	80,311	100.0	76,821	100.0	76,217	100.0	7.7	85.3
2人以下	37,634	45.3	38,648	45.1	33,611	41.9	31,393	40.9	30,512	40.0	10.0	75.1
3～4人	21,209	25.5	21,798	25.5	19,628	24.4	18,782	24.4	17,472	22.9	13.1	76.9
5～9人	14,486	17.4	14,687	17.1	15,020	18.7	14,562	19.0	15,012	19.7	4.1	96.4
10～19人	6,124	7.4	6,555	7.7	7,550	9.4	7,390	9.6	8,243	10.8	3.8	125.1
20～29人	1,683	2.0	1,796	2.1	2,153	2.7	2,201	2.9	2,472	3.2	5.0	137.3
30～49人	1,143	1.4	1,220	1.4	1,379	1.7	1,429	1.9	1,401	1.8	7.4	115.3
50～99人	587	0.7	692	0.8	729	0.9	771	1.0	790	1.0	2.7	127.8
100人以上	224	0.3	244	0.3	241	0.3	293	0.4	315	0.4	0.3	130.4

(注) 平成11年調査において事業所の捕捉を行っており、増減率については時系列を考慮したもので算出しています。

3 従業者数

飲食料品小売業の増加が目立つ

従業者数は541,281人(増減率 3.2%)うち卸売業は206,617人(同 8.2%)小売業は334,664人(同0.0%)である。

業種別にみると、ほとんどの業種で減少しているなか、飲食料品小売業が3.2%と大きく増加している。

図6 産業分類別従業者数の構成比

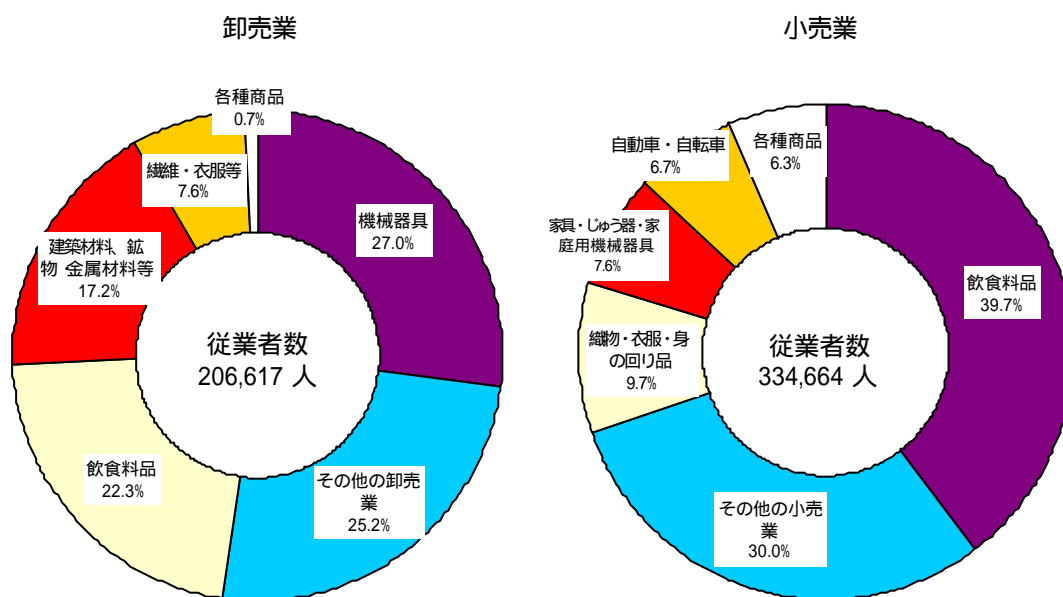


表5 産業分類別従業者数

(従業者数:人、比率:%)

産業分類	平成9年		平成11年		増減率
	従業者数	構成比	従業者数	構成比	
合計	523,173	100.0	541,281	100.0	3.2
卸売業	208,769	39.9	206,617	38.2	8.2
48 各種商品	1,397	0.3	1,462	0.3	0.9
49 繊維・衣服等	17,406	3.3	15,614	2.9	15.2
50 飲食料品	42,851	8.2	46,081	8.5	1.1
51 建築材料、鉱物・金属材料等	41,023	7.8	35,614	6.6	20.9
52 機械器具	56,907	10.9	55,770	10.3	8.6
53 その他の卸売業	49,185	9.4	52,076	9.6	0.8
小売業	314,404	60.1	334,664	61.8	0.0
54 各種商品	20,010	3.8	21,032	3.9	0.8
55 繊維・衣服・身の回り品	32,253	6.2	32,463	6.0	4.9
56 飲食料品	123,586	23.6	132,816	24.5	3.2
57 自動車・自転車	21,609	4.1	22,531	4.2	2.1
58 家具・じゅう器・家庭用機械器具	24,722	4.7	25,492	4.7	8.4
59 その他の小売業	92,224	17.6	100,330	18.5	0.3

(注) 平成11年調査において事業所の捕捉を行っており、増減率については時系列を考慮したもので算出しています。

臨時雇用者は、飲食料品小売業に多く、派遣・下請従業者は、各種商品小売業に多い

今回、新たに臨時雇用者、派遣・下請従業者についての調査を行った。

就業者数は 571,009 人で、うち臨時雇用者は 13,837 人（対就業者比 2.4%）、派遣・下請従業者は 15,891 人（同 2.8%）となっている。

業種別にみると、臨時雇用者は飲食料品小売業が全業種の 3 割以上を占める。派遣・下請従業者は各種商品小売業が全業種の 5 割以上を占め、また、対就業者比 27.7%で、他の業種に比べて非常に高くなっている。

図 7 産業分類別臨時雇用者数の構成比

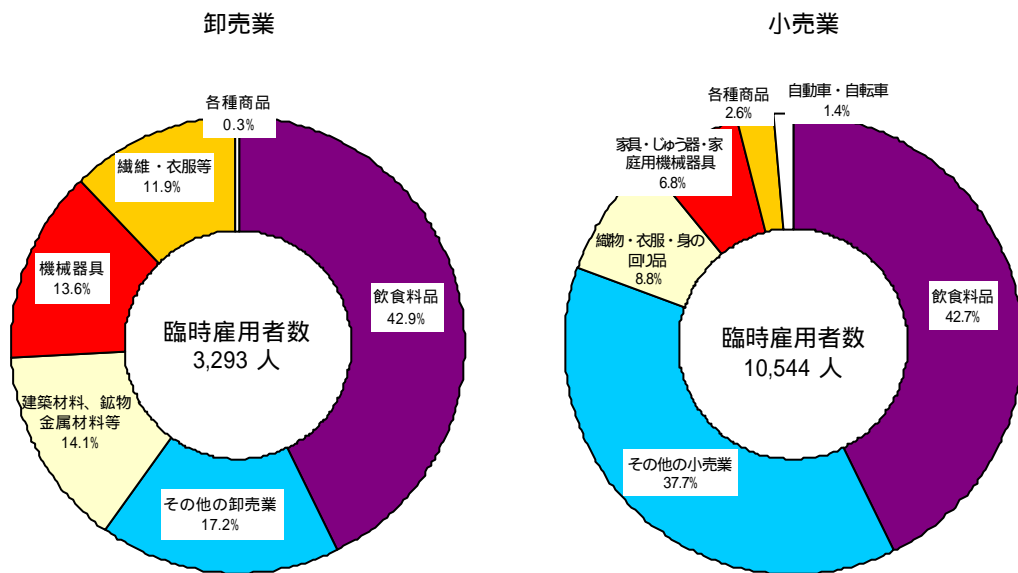


図 8 産業分類別派遣・下請従業者数の構成比

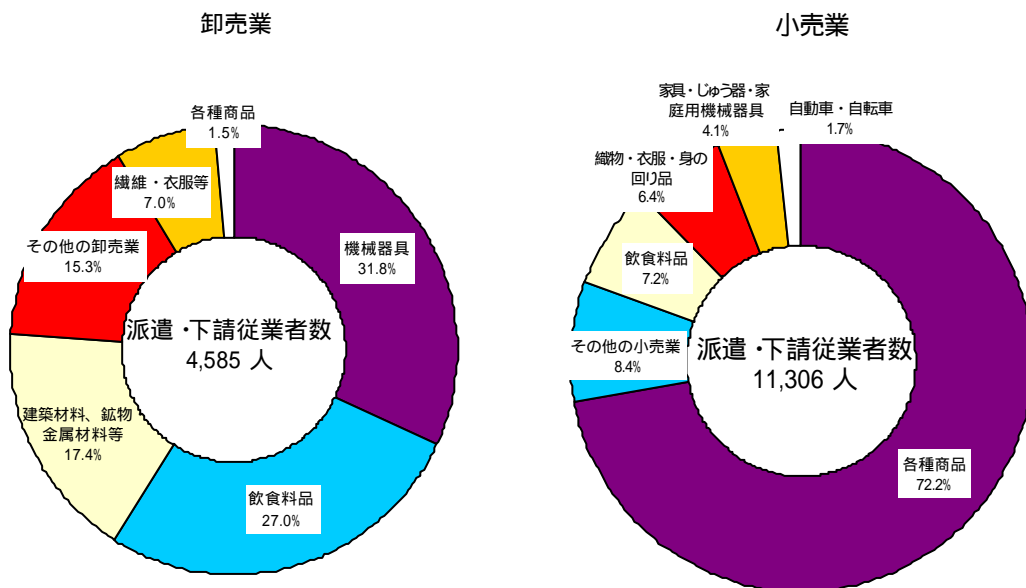


表6 産業分類別の臨時雇用者及び派遣・下請従業者

(就業者数、従業者数、臨時雇用者数、派遣・下請従業者数 :人、比率 :%)

産業分類	就業者数	従業者数	臨時雇用者数	派遣・下請	派遣・下請従業者数	対就業者比
				対就業者比		対就業者比
合計	571,009	541,281	13,837	2.4	15,891	2.8
卸売業	214,495	206,617	3,293	1.5	4,585	2.1
48 各種商品	1,541	1,462	11	0.7	68	4.4
49 繊維・衣服等	16,328	15,614	392	2.4	322	2.0
50 飲食物品	48,729	46,081	1,412	2.9	1,236	2.5
51 建築材料、鉱物・金属材料等	36,873	35,614	463	1.3	796	2.2
52 機械器具	57,679	55,770	449	0.8	1,460	2.5
53 その他の卸売業	53,345	52,076	566	1.1	703	1.3
小売業	356,514	334,664	10,544	3.0	11,306	3.2
54 各種商品	29,463	21,032	269	0.9	8,162	27.7
55 織物・衣服・身の回り品	34,120	32,463	929	2.7	728	2.1
56 飲食物品	138,134	132,816	4,505	3.3	813	0.6
57 自動車・自転車	22,868	22,531	150	0.7	187	0.8
58 家具・じゅう器・家庭用機械器具	26,675	25,492	721	2.7	462	1.7
59 その他の小売業	105,254	100,330	3,970	3.8	954	0.9

4 年間販売額
全業種で減少している

年間販売額は26,648,469百万円(増減率 11.0%)、うち卸売業は21,040,195百万円(同 11.2%)、小売業は5,608,274百万円(同 10.0%)である。

業種別にみると、卸売業が全体の8割を占め、そのうち、機械器具卸売業、飲食料品卸売業、建築材料、鉱物・金属材料等卸売業の3業種で全体の半分以上を占めている。

図9 産業分類別年間販売額の構成比

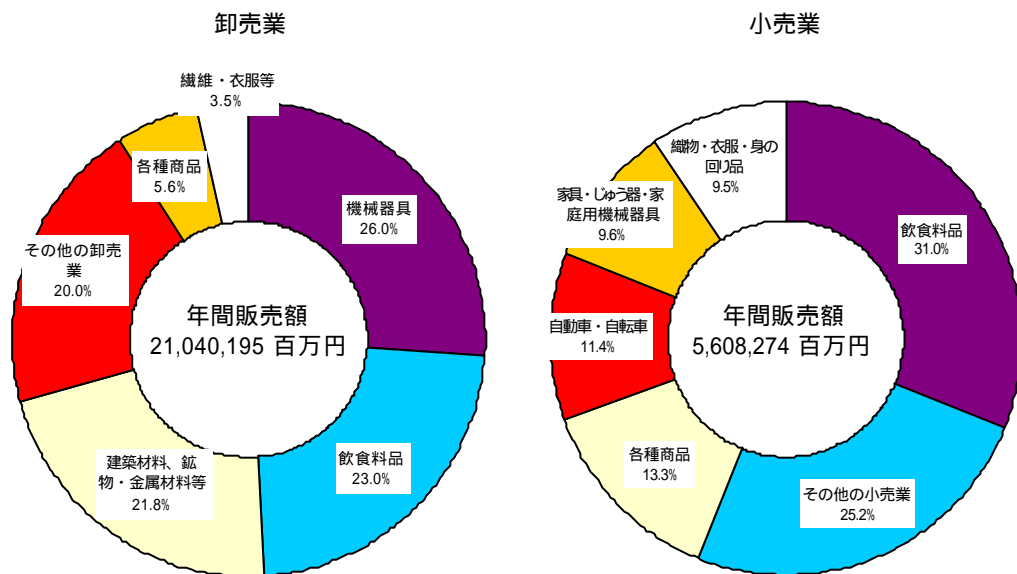


表7 産業分類別年間販売額

(年間販売額：百万円、比率：%)

産業分類	平成9年		平成11年		増減率
	年間販売額	構成比	年間販売額	構成比	
合計	28,327,288	100.0	26,648,469	100.0	11.0
卸売業	22,475,863	79.3	21,040,195	79.0	11.2
48 各種商品	1,342,400	4.7	1,183,705	4.4	13.3
49 繊維・衣服等	757,164	2.7	746,798	2.8	6.7
50 飲食料品	4,819,000	17.0	4,840,969	18.2	5.0
51 建築材料、鉱物・金属材料等	5,668,955	20.0	4,595,673	17.2	23.9
52 機械器具	5,861,519	20.7	5,465,544	20.5	11.3
53 その他の卸売業	4,026,826	14.2	4,207,506	15.8	0.7
小売業	5,851,425	20.7	5,608,274	21.0	10.0
54 各種商品	789,221	2.8	746,714	2.8	10.9
55 繊維・衣服・身の回り品	584,079	2.1	530,897	2.0	17.7
56 飲食料品	1,758,433	6.2	1,738,911	6.5	5.0
57 自動車・自転車	709,933	2.5	639,092	2.4	14.3
58 家具・じゅう器・家庭用機械器具	552,090	1.9	537,845	2.0	14.4
59 その他の小売業	1,457,669	5.1	1,414,814	5.3	8.7

(注) 平成11年調査において事業所の捕捉を行っており、増減率については時系列を考慮したもので算出しています。

年間販売額規模別商店数は、卸売業では中規模商店、小売業では小規模商店が多い

年間販売額規模別の商店数をみると、卸売業では1億～5億円規模の商店が最も多く、全体の35%を占めている。小売業では3千万円未満規模の商店の構成比が50%以上を占めるなど小規模な商店が多い。

図10 年間販売額規模別商店数の構成比

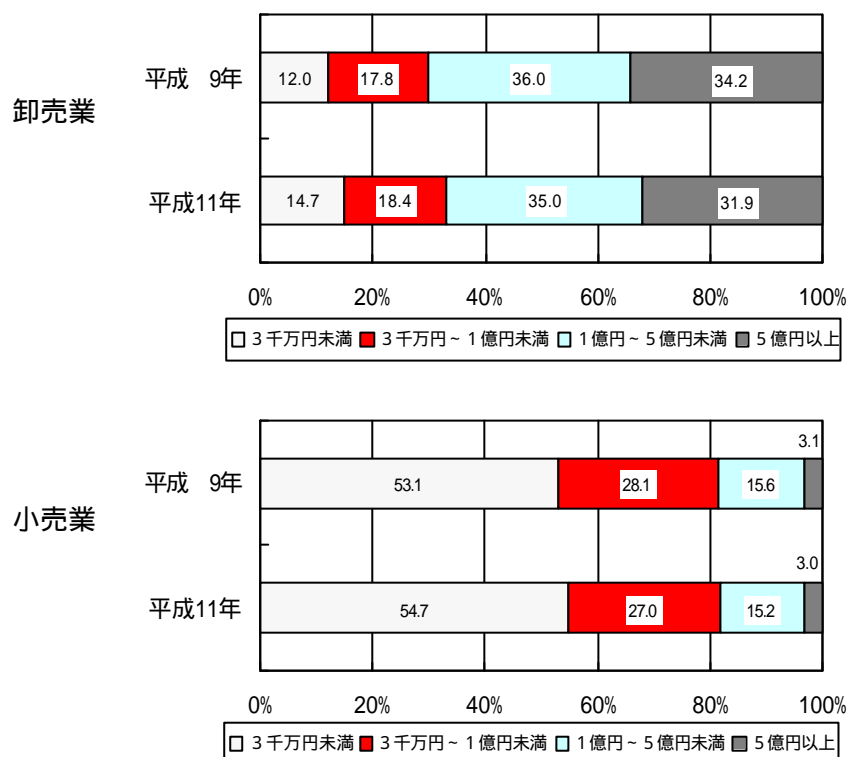


表8 年間販売額規模別の商店数、従業者数、年間販売額(卸売業)

(商店数：店、従業者数：人、年間販売額：百万円、比率：%)

区分		商店数	構成比	従業者数	構成比	年間販売額	構成比
合計		18,692	100.0	206,617	100.0	21,040,195	100.0
年間販売額規模別	3千万円未満	2,749	14.7	8,317	4.0	38,543	0.2
	3千万円～1億円未満	3,435	18.4	13,955	6.8	204,078	1.0
	1億円～5億円未満	6,549	35.0	47,714	23.1	1,613,847	7.7
	5億円～10億円未満	2,353	12.6	28,318	13.7	1,635,693	7.8
	10億円～50億円未満	2,908	15.6	65,953	31.9	5,985,658	28.4
	50億円以上	698	3.7	42,360	20.5	11,562,375	55.0

表9 年間販売額規模別の商店数、従業者数、年間販売額(小売業)

(商店数：店、従業者数：人、年間販売額：百万円、比率：%)

区 分		商 店 数	構 成 比	従 業 者 数	構 成 比	年 間 販 売 額	構 成 比
合 計		57,525	100.0	334,664	100.0	5,608,274	100.0
年 間 販 売 額 規 模 別	3 千 万 円 未 満	31,460	54.7	72,966	21.8	354,796	6.3
	3千万円～1億円未満	15,558	27.0	83,117	24.8	850,071	15.2
	1億円～5億円未満	8,758	15.2	98,618	29.5	1,766,114	31.5
	5 億 円 以 上	1,749	3.0	79,963	23.9	2,637,292	47.0

5 売場面積（小売業）

昭和 60 年調査以来の減少

売場面積は 5,927,970 m²（増減率 1.9%）で、昭和 60 年調査以来の減少である。
業種別にみると、家具・じゅう器・家庭用機械器具小売業のみ増加しており、他は減少している。
小売業全体では、飲食料品小売業とその他の小売業が全体の半分を占めている。

図 11 産業分類別売場面積の構成比

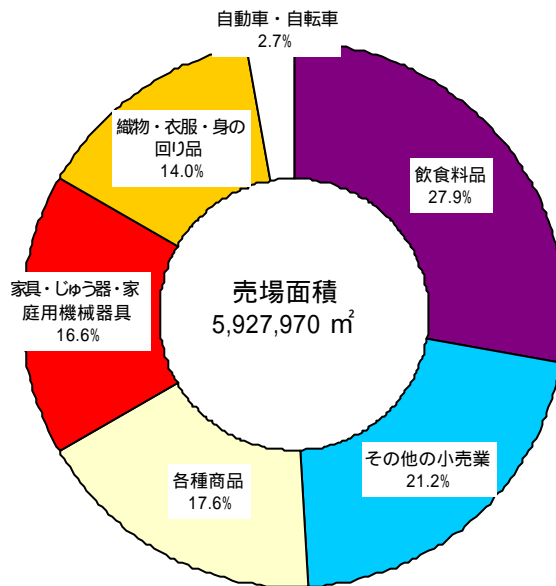


表 10 小売業の産業分類別売場面積

（売場面積：m²、比率：%）

産業分類	平成 9 年		平成 11 年		増減率
	売場面積	構成比	売場面積	構成比	
	5,773,657	100.0	5,927,970	100.0	1.9
54 各種商品	1,007,565	17.5	1,044,803	17.6	3.4
55 織物・衣服・身の回り品	838,543	14.5	829,139	14.0	3.2
56 飲食料品	1,674,065	29.0	1,655,078	27.9	2.4
57 自動車・自転車	166,745	2.9	159,214	2.7	9.6
58 家具・じゅう器・家庭用機械器具	781,998	13.5	981,619	16.6	5.8
59 その他の小売業	1,304,741	22.6	1,258,117	21.2	3.8

(注) 平成11年調査において事業所の捕捉を行っており、増減率については時系列を考慮したもので算出しています。

6 経営規模及び販売効率

経営規模は大きくなっているが、販売効率は低下

1 商店当たり従業者数、同売場面積といった経営規模は増加している。しかし、1 商店当たり販売額、従業者 1 人当たり販売額、売場面積 1 m²当たり販売額といった販売効率では低下している。

経営規模を業種別にみると、1 商店当たり従業者数では飲食料品小売業、1 商店当たり売場面積では家具・じゅう器・家庭用機械器具小売業の増加が著しい。

図 12 1 商店当たり従業者数

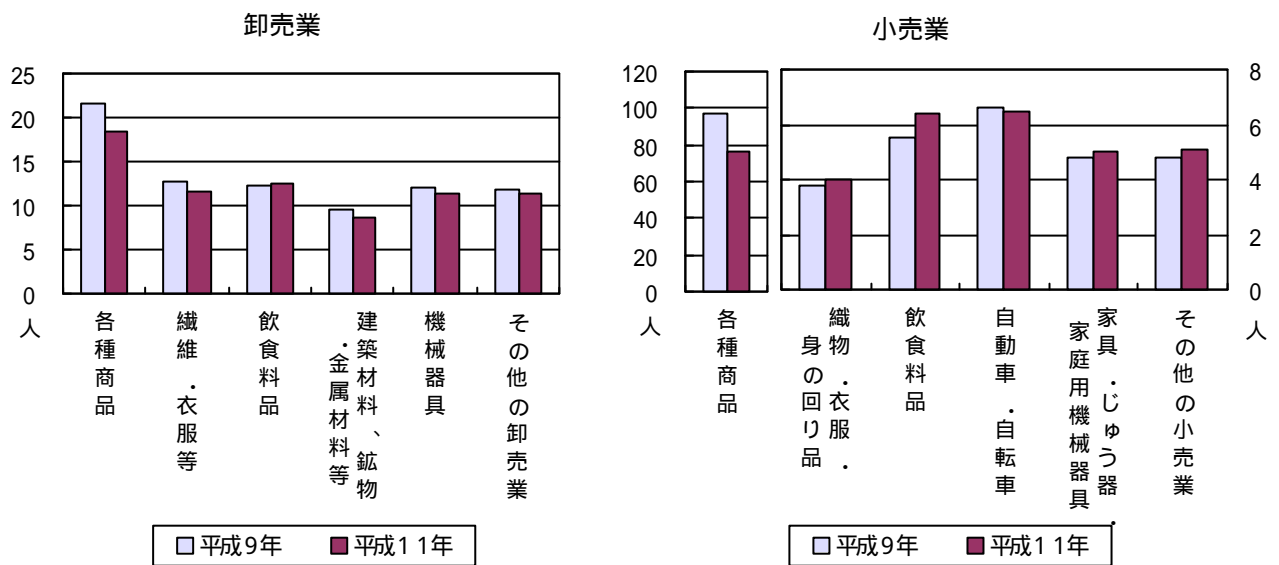


図 13 1 商店当たり売場面積

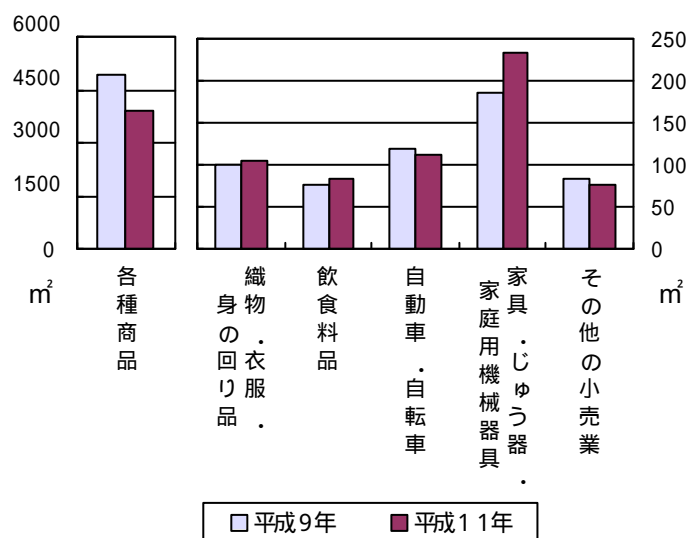


表 11 産業分類別の1商店当たり従業者数、売場面積

(従業者数：人、売場面積：m²、比率：%)

産業分類	1商店当たりの従業者数			1商店当たり売場面積		
	平成9年	平成11年	増減率	平成9年	平成11年	増減率
合計	6.8	7.1	4.3	112.4	118.1	5.1
卸売業	11.6	11.1	4.5	-	-	-
48 各種商品	21.5	18.5	13.9	-	-	-
49 繊維・衣服等	12.8	11.7	8.7	-	-	-
50 飲食料品	12.3	12.6	2.3	-	-	-
51 建築材料、鉱物・金属材料等	9.6	8.7	9.8	-	-	-
52 機械器具	12.0	11.3	6.1	-	-	-
53 その他の卸売業	11.9	11.4	4.2	-	-	-
小売業	5.3	5.8	8.8	112.4	118.1	5.1
54 各種商品	96.7	76.8	20.6	4939.0	3913.1	20.8
55 織物・衣服・身の回り品	3.8	4.0	6.2	100.5	104.3	3.8
56 飲食料品	5.5	6.4	17.0	77.0	83.5	8.4
57 自動車・自転車	6.6	6.5	1.3	118.3	112.3	5.1
58 家具・じゅう器・家庭用機械器具	4.8	5.0	3.5	184.7	234.5	27.0
59 その他の小売業	4.8	5.1	4.4	84.5	76.0	10.1

(注) 1商店当たり売場面積は、売場面積をもつ商店について算出しています。

販売効率を業種別にみると、1商店当たり販売額では飲食料品小売業、従業者1人当たり販売額では繊維・衣服等卸売業、売場面積1m²当たり販売額では自動車・自転車小売業の増加が目立つ。

図 14 1商店当たり販売額

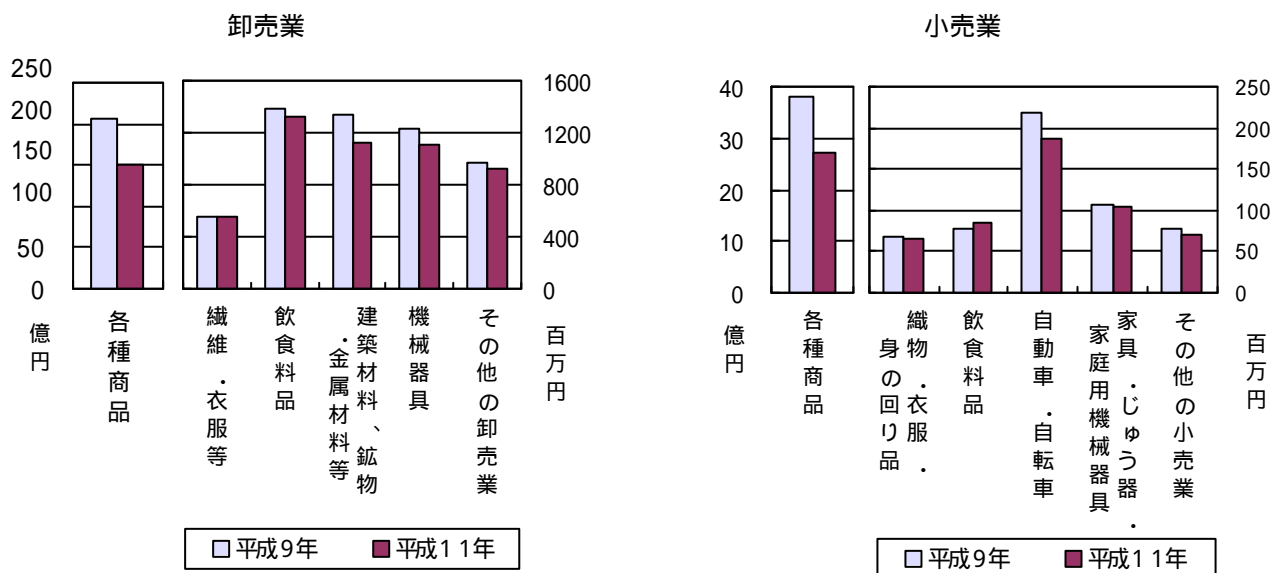


図 15 従業者 1 人当たり販売額

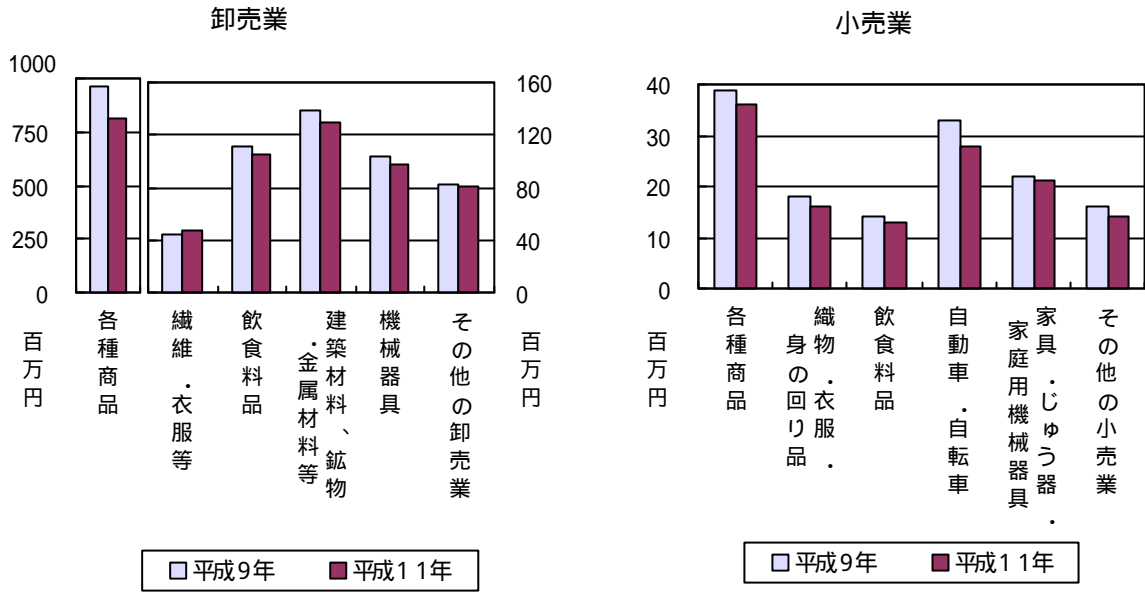


図 16 売場面積 1 m²当たり販売額

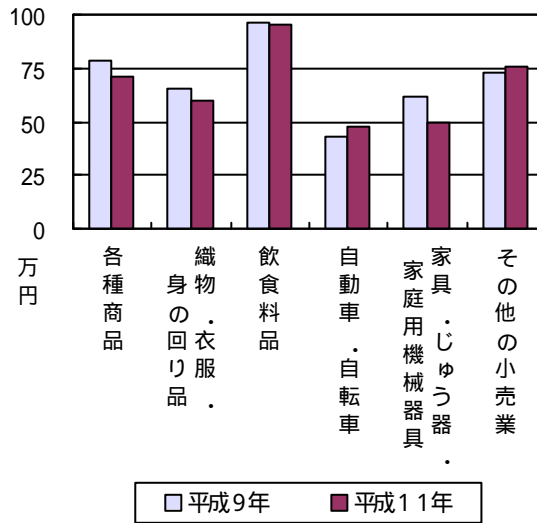


表 12 産業分類別 1 商店当たり、従業者

7 業態別状況

コンビニエンス・ストアが大幅増加

小売業全体では商店数、従業者数、年間販売額、売場面積が横ばいか減少しているなか、専門スーパーとコンビニエンス・ストアはそのいずれも増加している。

また、コンビニエンス・ストアのうち終日営業店は、コンビニエンス・ストア全体の商店数で6割、年間販売額で8割を占めている。

図 17 業態別小売業の推移

(平成6年=100)

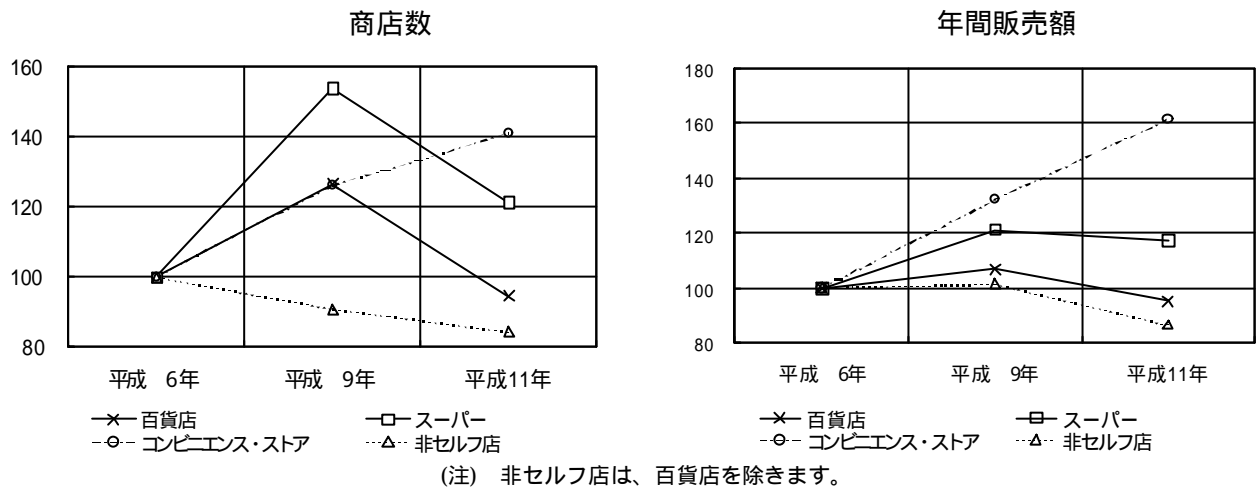


図 18 業態別小売業の構成比

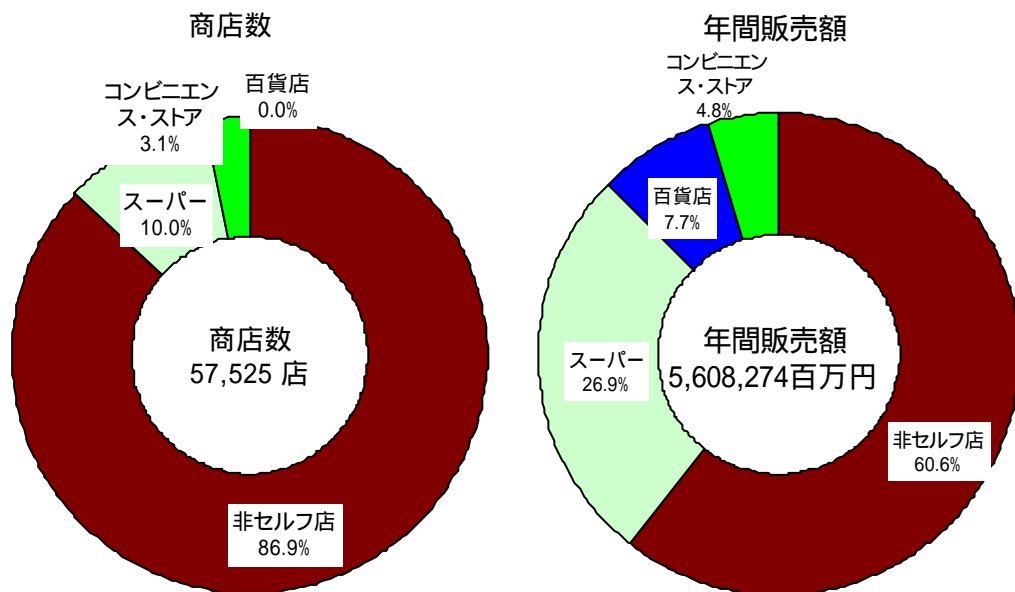


表 14 小売業の業態別の商店数、従業者数、年間販売額、売場面積

(商店数：店、従業者数：人、年間販売額：百万円、売場面積：m²、比率：%)

業態別		小売業計	百貨店	スーパー			コンビニ エンス・ストア	非セルフ店(百貨店を除く)		
				総合	専門	その他		専門店	中心店	その他
商店数	平成 9 年	58,782	24	76	1,454	5,443	1,502	36,600	13,606	77
	平成 11 年	57,525	19	72	1,592	4,061	1,768	38,995	10,894	124
	構成比	100.0	0.0	0.1	2.8	7.1	3.1	67.8	18.9	0.2
従業者数	平成 9 年	314,404	9,714	9,429	30,482	23,727	16,555	163,502	60,505	490
	平成 11 年	334,664	7,839	11,727	38,790	23,229	22,947	182,187	47,225	720
	構成比	100.0	2.3	3.5	11.6	6.9	6.9	54.4	14.1	0.2
年間販売額	平成 9 年	5,851,425	448,373	321,343	760,817	415,848	205,298	2,523,856	1,167,912	7,978
	平成 11 年	5,608,274	429,908	278,699	843,823	383,879	267,282	2,593,934	796,641	14,106
	構成比	100.0	7.7	5.0	15.0	6.8	4.8	46.3	14.2	0.3
売場面積	平成 9 年	5,773,657	393,307	579,216	1,048,515	492,798	141,140	2,004,488	1,094,719	19,474
	平成 11 年	5,927,970	413,708	592,396	1,335,962	498,867	173,135	2,096,018	800,414	17,470
	構成比	100.0	7.0	10.0	22.5	8.4	2.9	35.4	13.5	0.3

図 19 コンビニエンス・ストアの終日営業店構成比の推移

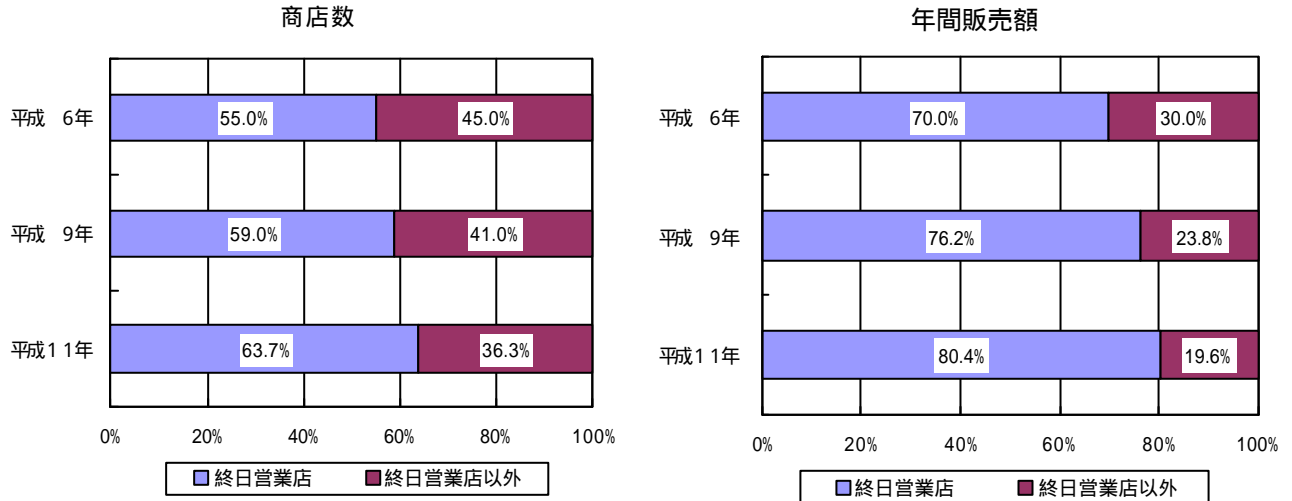


表 15 コンビニエンス・ストアの商店数、従業者数、年間販売額、売場面積

(商店数：店、従業者数：人、年間販売額：百万円、売場面積：m²、比率：%)

		商店数	従業者数	年間販売額	売場面積
コンビニエンス・ストア		1,768	22,947	267,282	173,135
増減率		11.6	30.7	22.0	15.7
うち終日営業店		1,127	18,942	214,848	123,805
増減率		19.6	34.8	28.4	23.7
構成比		63.7	82.5	80.4	71.5

(注) 平成11年調査において事業所の捕捉を行っており、増減率については時系列を考慮したもので算出しています。

8 大規模小売店舗

年間販売額は小売業全体の3分の1を占める

大規模小売店舗は、商店数では第1種、第2種あわせて小売業全体の10%弱であるが、従業者数では22.8%、年間販売額では33.0%、売場面積では49.1%を占める。

業種別では、年間販売額の中で第1種大規模小売店舗の占める割合の高いものは、各種商品小売業(89.8%)、織物・衣服・身の回り品小売業(26.2%)、家具・じゅう器・家庭用機械器具小売業(24.8%)である。

第2種大規模小売店舗の占める割合が高いものは、家具・じゅう器・家庭用機械器具小売業(28.6%)、飲食料品小売業(22.1%)である。

販売効率をみると、大規模店舗は、大規模以外の店舗に比べて1店舗当たり及び従業者1人当たりの年間販売額は大きいですが、売場面積1㎡当たり年間販売額は小さい。

図20 大規模小売店舗の1店舗当たり年間販売額

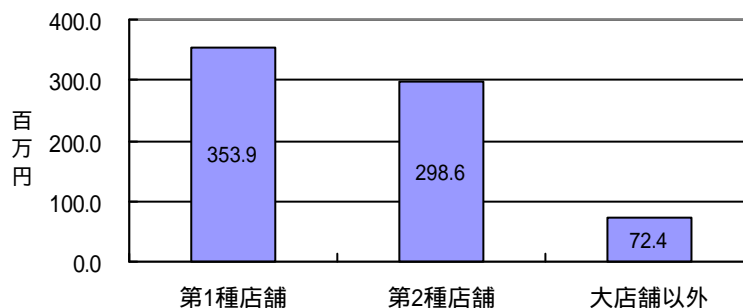


図21 大規模小売店舗の従業者1人当たり年間販売額

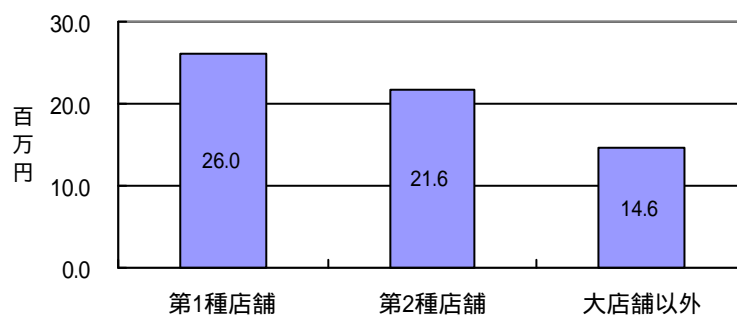
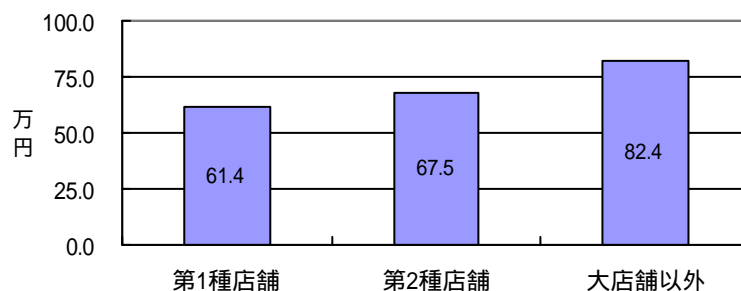


図22 大規模小売店舗の売場面積1㎡当たり年間販売額



(注) 売場面積1㎡当たり年間販売額は、売場面積をもつ店舗について算出しています。

表 16 産業分類別大規模小売店舗の商店数、従業者数、年間販売額、売場面積

(商店数：店、従業者数：人、年間販売額：百万円、売場面積：㎡)

産 業 分 類	商 店 数	従 業 者 数	年 間 販 売 額	売 場 面 積	
小 売 業	57,525	334,664	5,608,274	5,927,970	
	うち大規模小売店舗	5,593	76,563	1,850,125	2,910,661
	第 1 種 店 舗	3,257	44,275	1,152,505	1,877,060
	第 2 種 店 舗	2,336	32,288	697,620	1,033,601
54 各 種 商 品	274	21,032	746,714	1,044,803	
	うち大規模小売店舗	120	20,006	722,050	1,026,024
	第 1 種 店 舗	85	18,149	670,863	949,776
	第 2 種 店 舗	35	1,857	51,188	76,248
55 織物 衣服・身の回り品	8,108	32,463	530,897	829,139	
	うち大規模小売店舗	1,686	10,053	178,330	332,524
	第 1 種 店 舗	1,392	8,067	138,869	228,012
	第 2 種 店 舗	294	1,986	39,462	104,512
56 飲 食 料 品	20,741	132,816	1,738,911	1,655,078	
	うち大規模小売店舗	2,271	30,408	508,341	588,553
	第 1 種 店 舗	930	9,166	124,144	144,933
	第 2 種 店 舗	1,341	21,242	384,198	443,620
57 自 動 車 ・ 自 転 車	3,441	22,531	639,092	159,214	
	うち大規模小売店舗	15	395	10,593	10,296
	第 1 種 店 舗	2	44	1,032	1,821
	第 2 種 店 舗	13	351	9,560	8,475
58 家具・しゅう器 家庭用 機械器具	5,133	25,492	537,845	981,619	
	うち大規模小売店舗	349	8,109	287,212	694,563
	第 1 種 店 舗	145	4,090	133,587	394,240
	第 2 種 店 舗	204	4,019	153,625	300,323
59 そ の 他 の 小 売 業	19,828	100,330	1,414,814	1,258,117	
	うち大規模小売店舗	1,152	7,592	143,599	258,701
	第 1 種 店 舗	703	4,759	84,011	158,278
	第 2 種 店 舗	449	2,833	59,588	100,423

9 地域別状況

福岡地域が年間販売額において県全体の7割を占める

地域別にみると、構成比は福岡地域が商店数 44.5%、従業者数 54.7%、年間販売額 73.3%と、他地域に比べて高くなっている。

図 23 地域別商店数、従業者数、年間販売額構成比

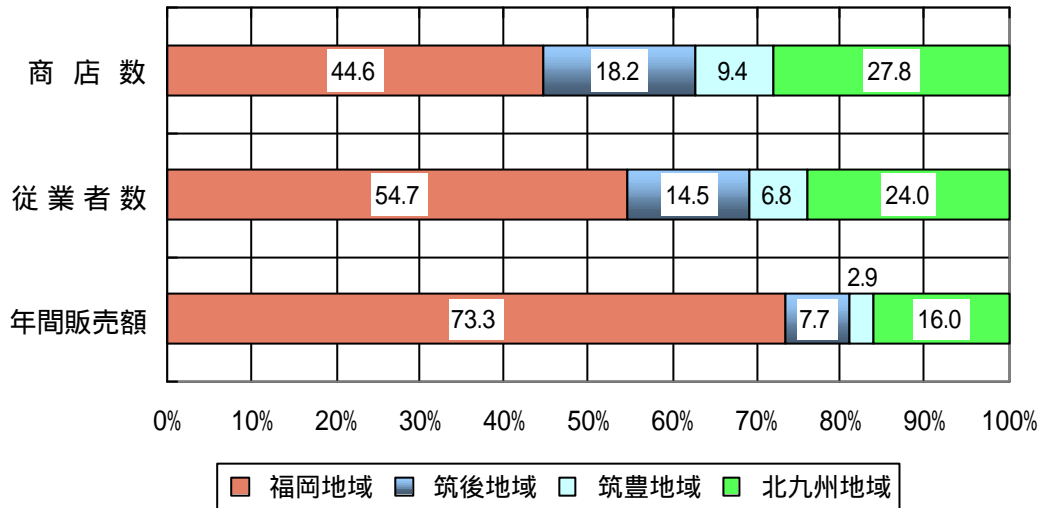


図 24 地域別商店数

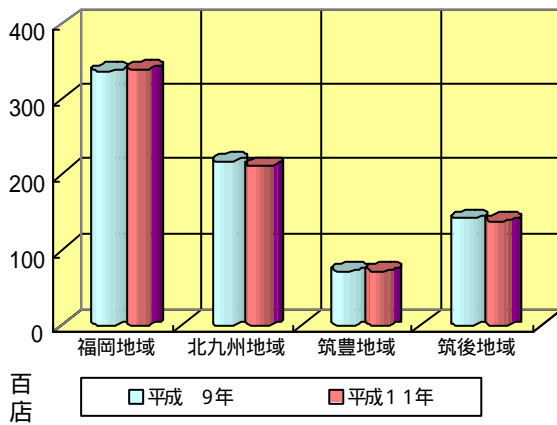


図 25 地域別従業者数

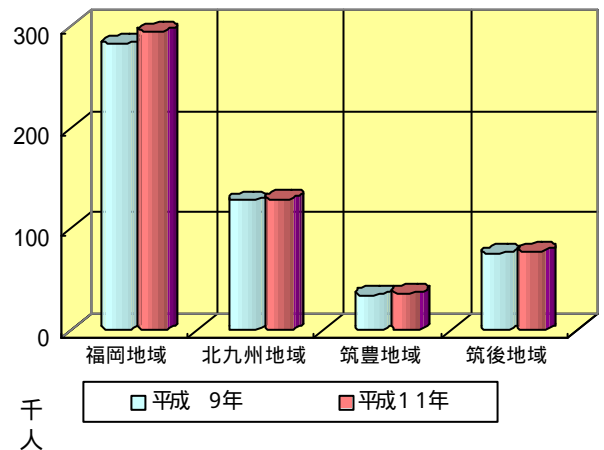


図 26 地域別年間販売額

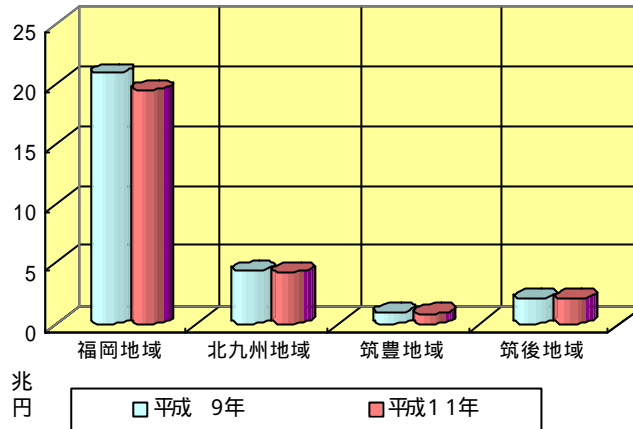


表 17 地域別の商店数、従業者数、年間販売額

(商店数：店、従業者数：人、年間販売額：百万円、比率：%)

区 分	商 店 数			従 業 者 数			年 間 販 売 額			
	実 数	構 成 比	増 減 率	実 数	構 成 比	増 減 率	実 数	構 成 比	増 減 率	
平成 9 年	県 計	76,821	100.0	4.3	523,173	100.0	1.2	28,327,288	100.0	7.8
	福岡地域	33,687	43.9	2.1	283,475	54.2	3.3	20,903,705	73.8	9.9
	筑後地域	14,194	18.5	6.4	76,061	14.5	3.6	2,144,593	7.6	4.0
	筑豊地域	7,203	9.4	8.4	35,344	6.8	1.8	869,061	3.1	0.4
	北九州地域	21,737	28.3	5.0	128,293	24.5	0.5	4,409,929	15.6	6.3
平成 11 年	県 計	76,217	100.0	7.7	541,281	100.0	3.2	26,648,469	100.0	11.0
	福岡地域	34,000	44.6	6.6	296,036	54.7	2.7	19,535,022	73.3	11.4
	筑後地域	13,848	18.2	8.1	78,342	14.5	2.0	2,060,845	7.7	8.2
	筑豊地域	7,191	9.4	9.3	36,946	6.8	5.1	783,050	2.9	15.6
	北九州地域	21,178	27.8	8.5	129,957	24.0	4.6	4,269,552	16.0	9.2

(注) 平成11年調査において事業所の捕捉を行っており、増減率については時系列を考慮したもので算出しています。

10 本県の商業の位置

年間販売額は全国で4位

福岡県の商業が全国に占める割合は、商店数が4.2%(全国5位)、従業者数が4.3%(同6位)、年間販売額が4.2%(同4位)である。

うち卸売業については商店数が4.4%(同4位)、従業者数が4.6%(同4位)、年間販売額が4.2%(同4位)である。

小売業については商店数が4.1%(同6位)、従業者数が4.2%(同8位)、年間販売額が3.9%(同9位)である。

業種別年間販売額の全国での割合をみると、食肉小売業6.6%(同4位)、鮮魚小売業6.3%(同4位)、医薬品・化粧品等卸売業6.2%(同4位)等が大きい。

表18 全国・九州における本県のシェア

(商店数：店、従業者数：人、年間販売額：百万円、比率：%)

区 分	福 岡 県				九 州		全 国		
	実 数	増減率	全国に占める割合	九州に占める割合	実 数	全国に占める割合	実 数	増減率	
計	商 店 数	76,217	7.7	4.2	32.7	232,867	12.7	1,832,734	7.0
	従 業 者 数	541,281	3.2	4.3	38.6	1,403,992	11.2	12,524,768	0.5
	年 間 販 売 額	26,648,469	11.0	4.2	52.6	50,707,537	7.9	639,285,131	9.4
卸 売 業	商 店 数	18,692	5.7	4.4	40.1	46,667	11.0	425,850	5.2
	従 業 者 数	206,617	8.2	4.6	46.1	448,588	10.0	4,496,210	5.9
	年 間 販 売 額	21,040,195	11.2	4.2	59.0	35,683,043	7.2	495,452,580	9.8
小 売 業	商 店 数	57,525	8.3	4.1	30.9	186,200	13.2	1,406,884	7.5
	従 業 者 数	334,664	0.0	4.2	35.0	955,404	11.9	8,028,558	2.6
	年 間 販 売 額	5,608,274	10.0	3.9	37.3	15,024,495	10.4	143,832,551	8.0

(注) 平成11年調査において事業所の捕捉を行っており、増減率については時系列を考慮したもので算出しています。

表19 対全国比の高い業種

(年間販売額：百万円、比率：%)

卸 売 業			小 売 業		
産 業 分 類 (小 分 類)	年 間 販 売 額	全 国 に 占 め る 割 合	産 業 分 類 (小 分 類)	年 間 販 売 額	全 国 に 占 め る 割 合
医 薬 品 ・ 化 粧 品 等	1,375,962	6.2	食 肉	62,613	6.6
家 具 ・ 建 具 ・ じ ゅ う 器 等	478,513	5.8	鮮 魚	84,027	6.3
一 般 機 械 器 具	1,628,127	5.6	そ の 他 の 各 種 商 品	38,106	5.7
食 料 ・ 飲 料	2,749,895	5.6	野 菜 ・ 果 実	87,199	5.5
他 に 分 類 さ れ な い 卸 売 業	2,353,031	5.5	他 に 分 類 さ れ な い 飲 食 料 品	423,345	5.5

表 20 全国における本県の位置

(商店数：店、従業者数：人、年間販売額：百万円)

区分	順位	商店数	従業者数	年間販売額
計	1	東京都 193,280	東京都 1,808,136	東京都 203,119,015
	2	大阪府 142,380	大阪府 1,108,582	大阪府 76,602,307
	3	愛知県 101,414	愛知県 770,562	愛知県 52,513,230
	4	神奈川県 82,979	神奈川県 654,499	福岡県 26,648,469
	5	福岡県 76,217	北海道 547,818	神奈川県 23,037,703
	6	兵庫県 74,205	福岡県 541,281	北海道 22,300,001
	7	北海道 71,980	埼玉県 504,982	埼玉県 17,011,066
	8	埼玉県 68,882	兵庫県 482,805	兵庫県 15,870,301
	9	千葉県 58,540	千葉県 431,991	広島県 14,240,285
	10	静岡県 57,063	静岡県 347,469	千葉県 13,427,469
卸 売 業	1	東京都 64,770	東京都 994,251	東京都 185,708,638
	2	大阪府 45,434	大阪府 550,003	大阪府 66,183,718
	3	愛知県 29,345	愛知県 317,998	愛知県 44,039,587
	4	福岡県 18,692	福岡県 206,617	福岡県 21,040,195
	5	北海道 17,584	北海道 171,164	北海道 15,182,736
	6	神奈川県 16,282	神奈川県 165,534	神奈川県 13,978,842
	7	埼玉県 15,098	埼玉県 139,099	広島県 10,866,125
	8	兵庫県 14,375	兵庫県 135,361	埼玉県 10,582,311
	9	静岡県 12,711	広島県 115,301	宮城県 9,849,050
	10	広島県 11,051	静岡県 109,227	兵庫県 9,752,484
小 売 業	1	東京都 128,510	東京都 813,885	東京都 17,410,377
	2	大阪府 96,946	大阪府 558,579	大阪府 10,418,589
	3	愛知県 72,069	神奈川県 488,965	神奈川県 9,058,860
	4	神奈川県 66,697	愛知県 452,564	愛知県 8,473,644
	5	兵庫県 59,830	北海道 376,654	北海道 7,117,266
	6	福岡県 57,525	埼玉県 365,883	埼玉県 6,428,756
	7	北海道 54,396	兵庫県 347,444	兵庫県 6,117,817
	8	埼玉県 53,784	福岡県 334,664	千葉県 5,907,087
	9	千葉県 47,563	千葉県 331,906	福岡県 5,608,274
	10	静岡県 44,352	静岡県 238,242	静岡県 4,266,273