

I 平成 27(2015)年度 市町村民経済計算の概況

1 市町村内総生産(圏域別)

平成27年度の全圏域の市町村内総生産(=県内総生産)は、前年度比3.7%増の18兆8,611億円となった。

圏域別にみると、飯塚・嘉穂圏域で減少し、それ以外の14圏域で増加した。増加幅が最も大きいのは直方・鞍手圏域の12.2%で、減少幅が最も大きいのは飯塚・嘉穂圏域の-1.5%であった。また、福岡市、北九州市圏域の2圏域で、総生産額全体の約6割を占めている。

表 1 市町村内総生産(圏域別・地域別)

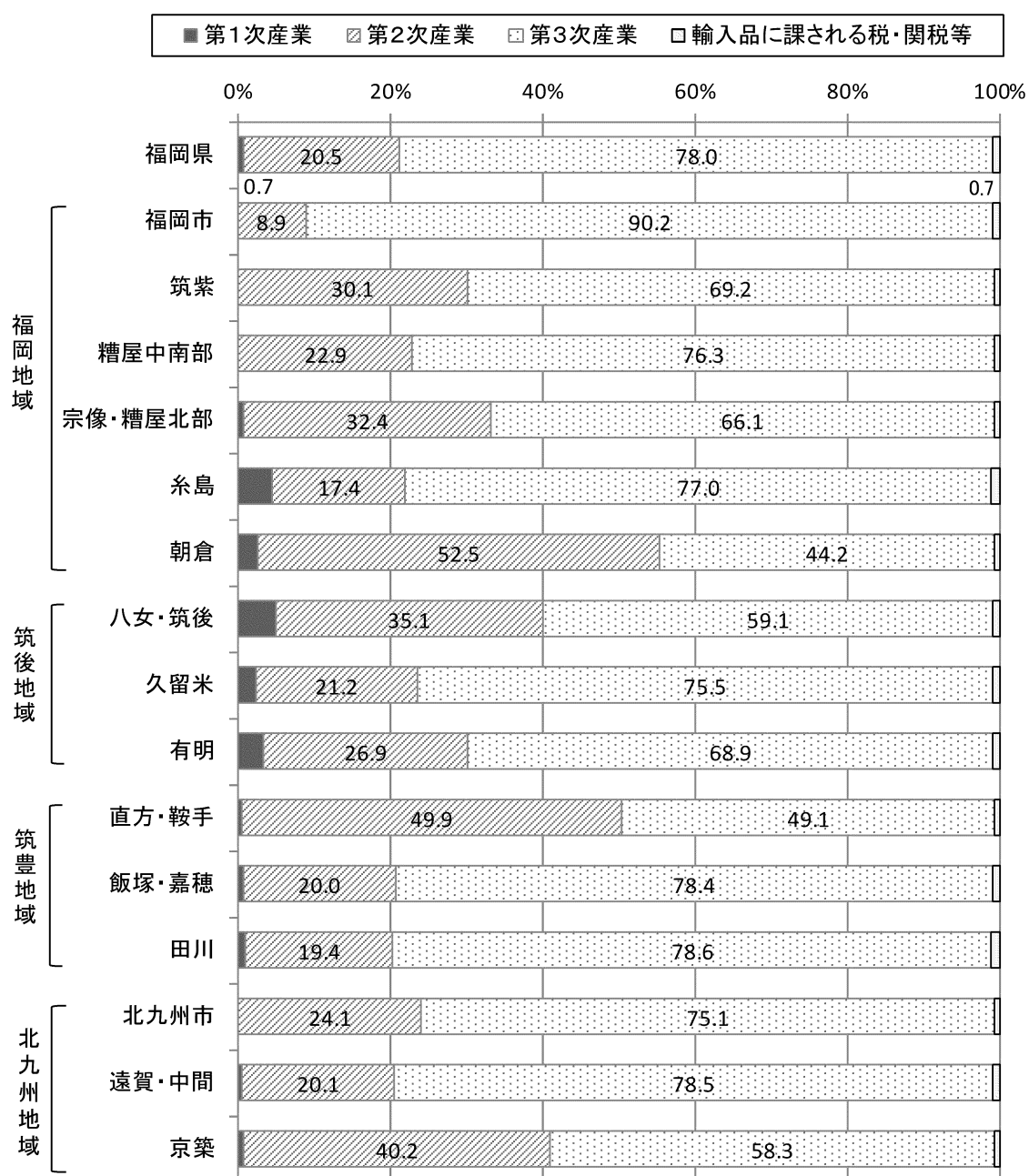
	実 額 (億 円)	対前年度増加率(%)	全県に対する割合(%)
--	-----------	------------	-------------

(1) 産業別市町村内総生産(圏域別)

本県全体の市町村内総生産を産業別構成比で見ると、第1次産業は全体の0.7%、第2次産業は20.5%、第3次産業は78.0%となっている。

次に、産業別、圏域別に対前年度比で見ると、第1次産業は、有明、福岡市圏域などの13圏域で増加したが、飯塚・嘉穂、京築圏域で減少し、全体では3.7%の増加となった。第2次産業は、糸島、直方・鞍手、八女・筑後圏域などの12圏域で増加したが、飯塚・嘉穂、久留米、宗像・糟屋北部圏域の3圏域で減少し、全体では5.9%の増加となった。また、第3次産業は、15圏域全てで増加し、全体では3.4%の増加となった。

図1 平成27年度 市町村内総生産の産業構造(圏域別)



(グラフ内の数値は構成比：%)

表2 産業別市町村内総生産（圏域別・地域別）

平成27年度

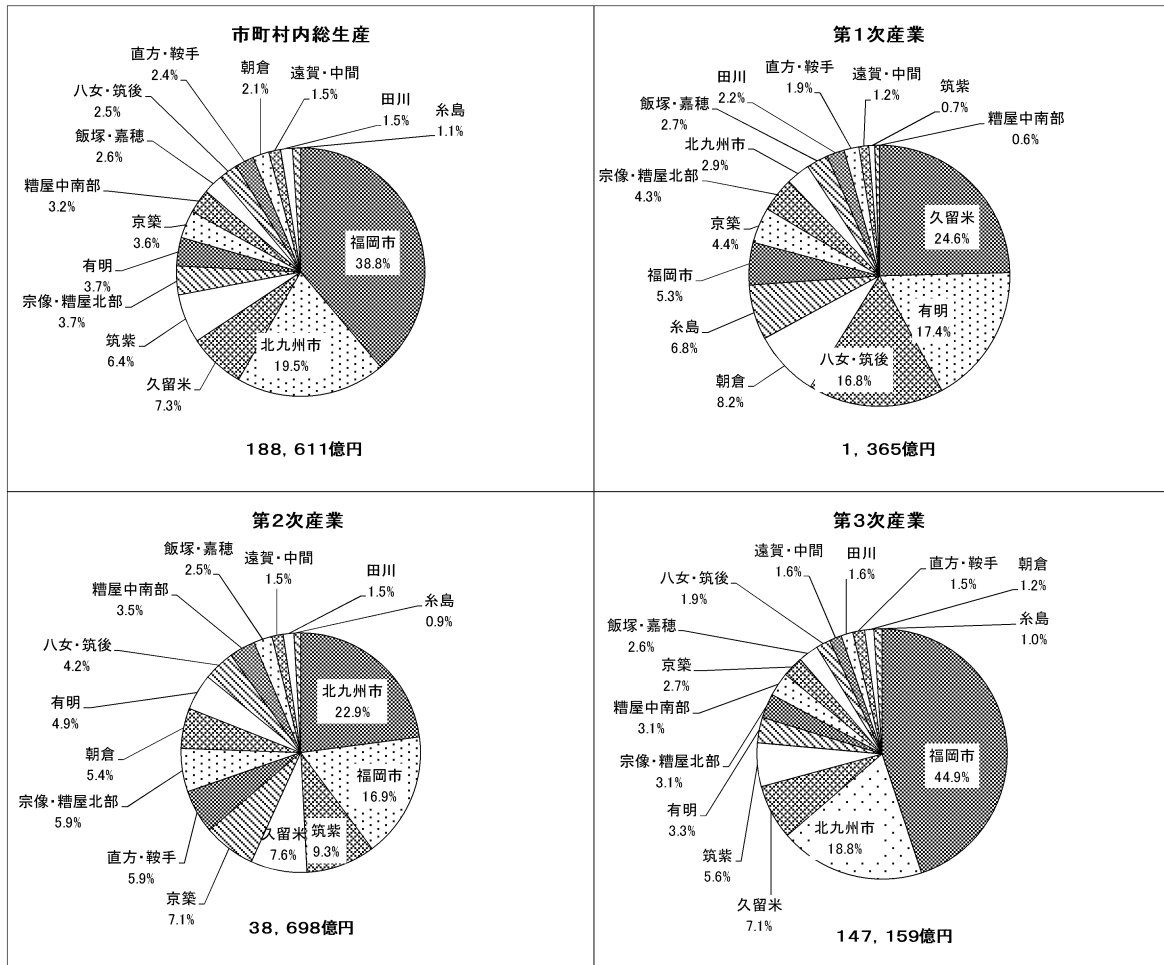
	第1次産業		第2次産業		第3次産業 ※1		輸入品に課される税・関税等※2		合計	
	実額(億円)	対前年度 増加率 (%)	実額(億円)	対前年度 増加率 (%)	実額(億円)	対前年度 増加率 (%)	実額(億円)	対前年度 増加率 (%)	実額(億円)	対前年度 増加率 (%)
福岡市	72	9.6	6,552	10.7	66,106	4.1	544	-22.3	73,275	4.4
筑紫	10	0.5	3,610	15.9	8,302	2.3	82	-24.0	12,005	5.8
糟屋中南部	8	6.6	1,365	9.7	4,553	2.6	41	-25.2	5,967	3.9

(2) 産業別市町村内総生産の構成(圏域別)

産業全体の市町村内総生産を圏域別構成比で見ると、福岡市、北九州市圏域の2圏域で約6割を占め、県内の経済活動に与える影響が大きいことを表している。

産業別にみると、第1次産業では、久留米、有明、八女・筑後圏域の3圏域で全体の約6割を占めており、第2次産業では北九州市、福岡市、筑紫圏域の3圏域で約5割、第3次産業では福岡市、北九州市圏域の2圏域で約6割を占めている。

図2 各産業の市町村内総生産シェア(圏域別)



(3) 就業者1人当たり市町村内総生産(圏域別)

全市町村内総生産を全市町村内の就業者数で除して得られる就業者1人当たりの全市町村内総生産は、7,826千円となり前年度比4.1%の増加となった。

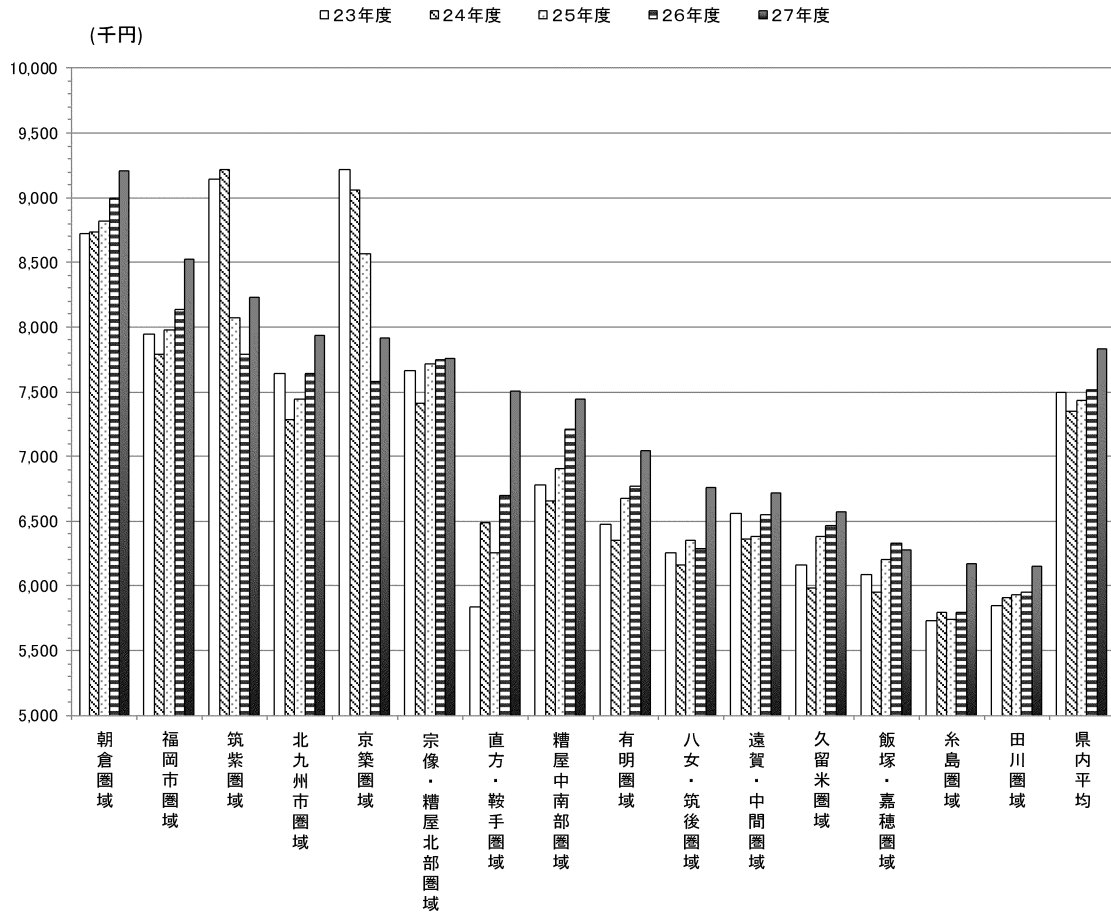
圏域別でみると、前年度より飯塚・嘉穂圏域で減少し、それ以外の14圏域で増加した。

また、県平均を100とする指数でみると、朝倉圏域で117.6と最も高く、福岡市、筑紫圏域と続いている。

表3 就業者1人当たり市町村内総生産(圏域別・地域別)

		実 額 (千 円)		対前年度増加率(%)		指数(県平均=100.0)	
		26年度	27年度	26年度	27年度	26年度	27年度
圏 域 別	福 岡 市	8,135	8,522	2.0	4.8	108.2	108.9
	筑 紫	7,791	8,228	-3.5	5.6	103.7	105.1
	糟 屋 中 南 部	7,215	7,441	4.5	3.1	96.0	95.1
	宗 像 ・ 糟 屋 北 部	7,744	7,755	0.4	0.2	103.0	99.1
	糸 島	5,792	6,176	0.8	6.6	77.1	78.9
	朝 倉	8,996	9,204	2.0	2.3	119.7	117.6
	八 女 ・ 筑 後	6,286	6,759	-1.0	7.5	83.6	86.4
	久 留 米	6,468	6,567	1.3	1.5	86.0	83.9
	有 明	6,773	7,044	1.5	4.0	90.1	90.0
	直 方 ・ 鞍 手	6,692	7,502	6.9	12.1	89.0	95.9
	飯 塚 ・ 嘉 穂	6,334	6,280	2.2	-0.9	84.3	80.2
	田 川	5,952	6,154	0.3	3.4	79.2	78.6
	北 九 州 市	7,639	7,932	2.7	3.8	101.6	101.3
	遠 賀 ・ 中 間	6,550	6,720	2.7	2.6	87.1	85.9
京 築	7,580	7,918	-11.5	4.5	100.8	101.2	
	合 計	7,517	7,826	1.2	4.1	100.0	100.0
地 域 別	福 岡	7,978	8,326	1.3	4.4	106.1	106.4
	筑 後	6,515	6,727	0.9	3.2	86.7	86.0
	筑 豊	6,353	6,648	3.3	4.6	84.5	84.9
	北 九 州	7,551	7,841	0.4	3.8	100.4	100.2

図3 就業者1人当たり市町村内総生産の推移(圏域別)



2 市町村民所得(圏域別)

平成27年度の市町村民所得(=県民所得)は、雇用者報酬、財産所得及び企業所得全

圏域別にみると、全ての圏域で前年度比増加し、増加率が最も高かったのは、糟屋中南部圏域と直方・鞍手圏域で、ともに5.0%増であった。

福岡市、北九州市の両圏域で、市町村民所得全体に対する割合が約5割を占めている。両圏域の増加率はそれぞれ4.6%、3.5%であった。

表4 市町村民所得(圏域別・地域別)

	実 額 (億 円)		対前年度増加率(%)		全県に対する割合(%)	
	26年度	27年度	26年度	27年度	26年度	27年度
福 岡 市	44,548	46,582	-0.2	4.6	33.3	33.5
筑 紫	11,416	11,968	0.9	4.8	8.5	8.6
糟 屋 中 南 部	5,046	5,298	2.4	5.0	3.8	3.8
直 方 鞍 手	2,427	2,551	5.0	5.0	1.9	1.9

(1) 所得別市町村民所得(圏域別)

本県全体の市町村民所得を所得別構成比で見ると、雇用者報酬は全体の69.5%、財産所得は4.9%、企業所得は25.6%となっている。

次に、所得別、圏域別に対前年度比をみると、雇用者報酬は賃金・棒給などが増加したため、全体で2.9%の増加となっており、全ての圏域で増加した。財産所得は主に家計における受取利子が増加したため、全体で3.9%の増加となっており、朝倉圏域及び田川圏域を除く全ての圏域で増加した。また、企業所得は民間法人企業所得などが増加したため、全体で6.9%増加しており、全ての圏域で増加した。

図4 平成27年度 市町村民所得の所得構造(圏域別)

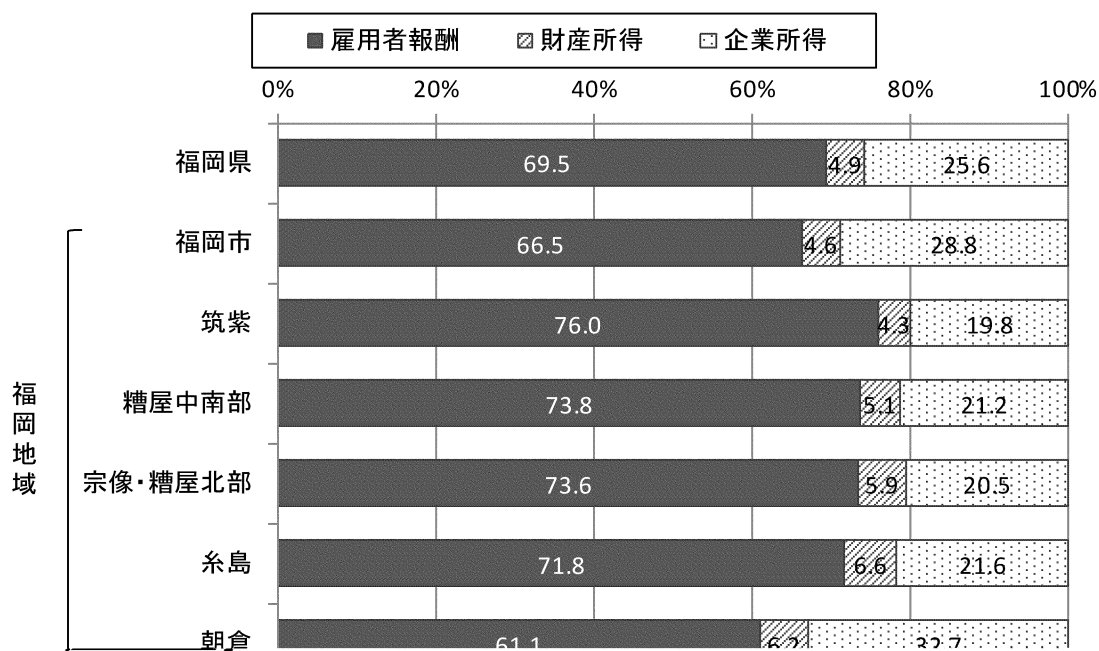


表5 所得別市町村民所得(圏域別・地域別)

平成27年度

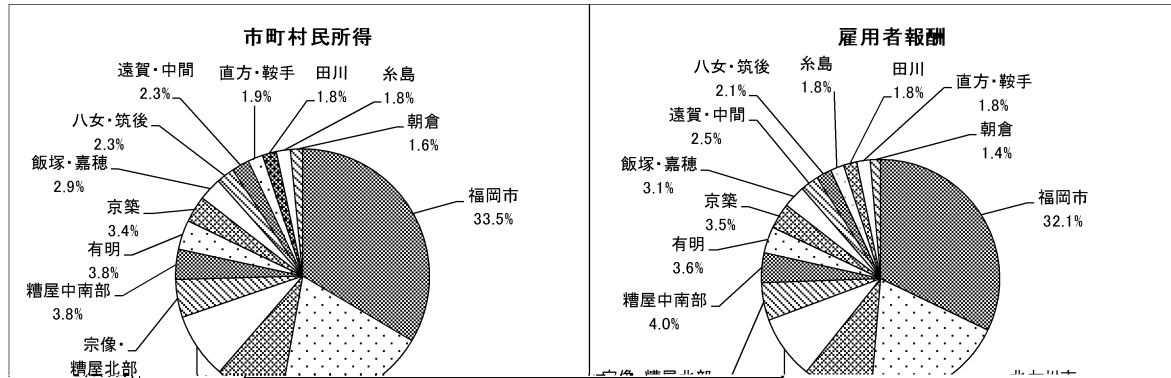
		雇用者報酬		財産所得		企業所得		合計	
		実額(億円)	対前年度 増加率 (%)	実額(億円)	対前年度 増加率 (%)	実額(億円)	対前年度 増加率 (%)	実額(億円)	対前年度 増加率 (%)
圏 域	福 岡 市	30,982	3.2	2,163	4.7	13,437	7.8	46,582	4.6
	筑 紫	9,090	3.2	512	6.6	2,366	11.3	11,968	4.8
	糟 屋 中 南 部	3,908	4.5	269	5.7	1,121	6.7	5,298	5.0
	宗 像 ・ 糟 屋 北 部	4,926	4.1	398	3.6	1,370	4.4	6,694	4.1
	糸 島	1,776	3.3	164	1.5	533	7.4	2,473	4.0
	朝 倉	1,327	1.8	135	-0.4	711	5.2	2,173	2.8
	八 女 ・ 筑 後	1,991	2.2	218	0.5	953	7.3	3,162	3.5
久 留 米	8,312	2.5	566	3.9	2,735	4.3	11,612	3.0	

(2) 所得別市町村民所得の構成(圏域別)

所得全体の市町村民所得を圏域別構成比で見ると、福岡市、北九州市の2圏域で約5割を占め、県内の動向に与える影響が大きいことを表している。

所得別にみても、雇用者報酬、財産所得、企業所得のいずれも、福岡市と北九州市の2圏域で全体の約5割～6割を占めている。

図5 各所得の市町村民所得シェア(圏域別)



Ⅱ 参考図

図6 就業者1人当たり総生産の水準(圏域別)



図7 広域地域振興圏域



4地域	15広域地域振興圏域	市町村名
福岡	福岡市	福岡市
	筑紫	筑紫野市、春日市、大野城市、太宰府市、那珂川町
	糟屋中南部	宇美町、篠栗町、志免町、須恵町、久山町、粕屋町
	宗像・糟屋北部	宗像市、古賀市、福津市、新宮町
	糸島	糸島市
筑後	朝倉	朝倉市、筑前町、東峰村
	八女・筑後	八女市、筑後市、広川町
	久留米	久留米市、大川市、小郡市、うきは市、大刀洗町、大木町
筑豊	有明	大牟田市、柳川市、みやま市
	直方・鞍手	直方市、宮若市、小竹町、鞍手町
	飯塚・嘉穂	飯塚市、嘉麻市、桂川町
北九州	田川	田川市、香春町、添田町、糸田町、川崎町、大任町、赤村、福智町
	北九州市	北九州市
	遠賀・中間	中間市、芦屋町、水巻町、岡垣町、遠賀町
京築	行橋	行橋市、豊前市、荻田町、みやこ町、吉富町、上毛町、築上町
	京築	京築

平成28年3月31日現在

図8 市町村内総生産 経済活動別構成比(圏域別)

