

県内経済の動向
—平成27年5月—

資料編

福岡県

企画・地域振興部調査統計課

目 次

◎ 県内経済の動向の変遷	1 ~ 2
--------------------	-------

企業部門

◎ 生 産	
1 鉱工業生産指数（総合）	3
2 鉱工業出荷指数（総合）	4
3 鉱工業在庫指数（総合）	5
4 鉄鋼業	6
5 輸送機械工業	7
6 四輪自動車生産台数（九州）	8
7 化学工業	9
8 食料品・たばこ工業	10
9 大口電力使用量	11
10 所定外労働時間（製造業）	12
◎ 貿 易	
1 輸出通関実績額	13
2 輸出通関実績額の内訳（主要品目別）	14
3 主要地域別輸出状況	15
4 輸入通関実績額	16
5 輸入通関実績額の内訳（主要品目別）	17
6 主要地域別輸入状況	18
◎ 設備投資	
1 『法人企業景気予測調査』（財務省福岡財務支局調査結果） 北部九州の企業における設備投資見込み	19
2 建築着工	20
3 『企業短期経済観測調査』（日本銀行福岡支店調査結果）	21
4 『九州地域設備投資動向』（日本政策投資銀行調査結果）	22
◎ 企業景況	
1 『法人企業景気予測調査』（財務省福岡財務支局調査結果）	23
2 『中小企業景況調査』（中小企業基盤整備機構調査結果）	24
3 『福岡県中小企業動向調査（小企業編）』（日本政策金融公庫福岡支店調査結果）	25
4 『九州の経営動向調査』（西日本シティ銀行調査結果）	26
5 『企業短期経済観測調査』（日本銀行福岡支店調査結果）	27

◎ 企業収益		
1 『企業短期経済観測調査』（日本銀行福岡支店調査結果）	2 8
◎ 企業倒産		
1 倒産件数	2 9
2 倒産負債額	3 0

家計部門

◎ 消費		
1 二人以上世帯消費支出（除く自動車等購入等）（九州）	3 1
2 二人以上世帯サービス支出額（九州）	3 2
3 小売業販売額（全国・九州沖縄）	3 3
4 百貨店販売額	3 4
5 スーパー販売額	3 5
6 コンビニエンス・ストア販売額（九州・沖縄）	3 6
7 新車登録台数	3 7
8 新車登録台数の内訳	3 8
9 旅行業取扱額（九州）	3 9
1 0 インターネットを利用した支出状況（九州・沖縄）	4 0
◎ 雇用		
1 求人・求職状況	4 1
2 きまって支給する給与	4 2
3 就業状態	4 3
4 雇用保険被保険者数	4 4

その他関係指標

◎ 住宅投資		
1 新設住宅着工戸数	4 5
2 新設住宅着工戸数の内訳（利用関係別）	4 6
◎ 公共投資		
1 公共工事請負額	4 7
2 公共工事請負額の内訳	4 8
◎ 物価		
1 消費者物価指数	4 9
2 企業物価指数	5 0
3 原油価格とガソリン価格	5 1

◎ 金 融		
1 預金残高（国内銀行）	5 2
2 貸出金残高（国内銀行）		
3 金利（九州・沖縄地銀 2 1 行貸出約定平均金利）	5 3
4 株価の変動	5 4
5 為替の変動	5 5
6 長期国債利回りの変動		
◎ 景気動向指数		
1 福岡県の景気動向指数	5 6
2 福岡県の累積動向指数	5 7
地域経済動向の変遷	5 8
◎ 日本経済		
『月例経済報告』（内閣府）	5 9
四半期別 GDP 速報	6 0
政府経済見通し（主要経済指標）	6 1
海外主要国の経済見通し・日銀の経済見通し	6 2
◎ 海外経済		
1 主要経済指標の国際比較（1）	6 3
2 主要経済指標の国際比較（2）	6 4

【県内経済の動向の変遷】

		平成26年(2014年)	平成27年(2015年)
		2月	3月
基 調 判 断		—	—
企 業 部 門	生 産	生産は、横ばいとなっている。	生産は、緩やかな持ち直しの動きがみられる。
	貿 易	輸出、輸入ともに緩やかに増加している。	輸出は、増加している。 輸入は、緩やかに増加している。
	設 備 投 資	26年度の設備投資は、製造業、非製造業ともに前年度を上回る見通しとなっている。	26年度の設備投資は、製造業、非製造業ともに前年度を上回る見通しとなっている。
	企 業 景 況	企業の業況判断は、横ばいとなっており、先行きは慎重な見通しとなっている。	企業の業況判断は、慎重となっているものの、先行きは改善する見通しとなっている。
	企 業 倒 産	倒産件数は、低水準で推移している。	倒産件数は、低水準で推移している。
家 計 部 門	消 費	消費は、一部に弱さが残るものの、持ち直しの動きがみられる。 小売業販売額*1 12月 前年同月比 ▲3.8% 大型小売店販売額 12月 同 1.2% 新車登録台数 1月 同 ▲21.0% 旅行業取扱額*2 12月 同 12.8% *1は九州・沖縄 *2は九州	消費は、一部に弱さが残るものの、持ち直しの動きがみられる。 小売業販売額*1 1月 前年同月比 ▲5.1% 大型小売店販売額 1月 同 0.2% 新車登録台数 2月 同 ▲13.2% 旅行業取扱額*2 1月 同 ▲1.8% *1は九州・沖縄 *2は九州
	雇 用	雇用情勢は、一部に厳しさがみられるものの、着実に改善が進んでいる。	雇用情勢は、一部に厳しさがみられるものの、着実に改善が進んでいる。
そ の 他 関 係 指 標	住 宅 投 資	新設住宅着工は、このところ下げ止まりの兆しもみられる。	新設住宅着工は、このところ下げ止まりの動きがみられる。
	公 共 投 資	公共工事請負額（年度累計）は、前年度を下回っている。	公共工事請負額（年度累計）は、前年度を下回っている。
	物 価	消費者物価（生鮮食品を除く総合）は、上昇テンポが鈍化している。企業物価は、緩やかに下落している。	消費者物価（生鮮食品を除く総合）は、上昇テンポが鈍化している。企業物価は、このところ下落テンポが鈍化している。
	金 融	12月の金融機関の貸出金残高は、前年を上回った。	1月の金融機関の貸出金残高は、前年を上回った。
(参 考)		株式相場（日経平均株価）は、このところ17,900～18,600円台で推移している。 対米ドル円相場は、このところ118～119円台で推移している。 長期金利は、このところ0.3～0.4%台で推移している。	株式相場（日経平均株価）は、このところ19,200～19,700円台で推移している。 対米ドル円相場は、このところ118～121円台で推移している。 長期金利は、このところ0.3～0.4%台で推移している。

		平成27年(2015年)	
		4月	5月
基 調 判 断		—	—
企 業 部 門	生 産	生産は、緩やかな持ち直しの動きがみられる。	生産は、緩やかな持ち直しの動きがみられる。
	貿 易	輸出は、増加している。 輸入は、緩やかに増加している。	輸出は、増加している。 輸入は、緩やかに増加している。
	設 備 投 資	27年度の設備投資は、前年度を下回る計画となっている。	27年度の設備投資は、前年度を下回る計画となっている。
	企 業 景 況	企業の業況判断は、総じて改善の動きがみられる。	企業の業況判断は、総じて改善の動きがみられる。
	企 業 倒 産	倒産件数は、低水準で推移している。	倒産件数は、低水準で推移している。
家 計 部 門	消 費	消費は、持ち直しの動きがみられる。 小売業販売額*1 2月 前年同月比 ▲1.8% 大型小売店販売額 2月 同 0.9% 新車登録台数 3月 同 ▲10.0% 旅行業取扱額*2 2月 同 ▲0.8% *1は九州・沖縄 *2は九州	消費は、持ち直しの動きがみられる。 小売業販売額*1 3月 前年同月比 ▲9.3% 大型小売店販売額 3月 同 ▲13.2% 新車登録台数 4月 同 ▲13.9% 旅行業取扱額*2 3月 同 ▲8.9% *1は九州・沖縄 *2は九州
	雇 用	雇用情勢は、一部に厳しさがみられるものの、着実に改善が進んでいる。	雇用情勢は、一部に厳しさがみられるものの、着実に改善が進んでいる。
そ の 他 関 係 指 標	住 宅 投 資	新設住宅着工は、下げ止まりつつある。	新設住宅着工は、下げ止まりつつある。
	公 共 投 資	公共工事請負額（年度累計）は、前年度を下回っている。	4月の公共工事請負額は、前年度を下回っている。
	物 価	消費者物価（生鮮食品を除く総合）は、上昇テンポが鈍化している。企業物価は、このところ横ばいとなっている。	消費者物価（生鮮食品を除く総合）は、緩やかに上昇している。企業物価は、このところ緩やかに上昇している。
	金 融	2月の金融機関の貸出金残高は、前年を上回った。	3月の金融機関の貸出金残高は、前年を上回った。
(参 考)		株式相場（日経平均株価）は、このところ19,000～20,100円台で推移している。 対米ドル円相場は、このところ118～120円台で推移している。 長期金利は、このところ0.3%台で推移している。	株式相場（日経平均株価）は、このところ19,800～20,400円台で推移している。 対米ドル円相場は、このところ119～122円台で推移している。 長期金利は、このところ0.3%～0.4%台で推移している。

生産

1 鉱工業生産指数（総合）（2015年3月）

（1）前月比：2か月連続のマイナス

（2）業種別の前月比（寄与度順）

プラス：鉄鋼業

マイナス：輸送機械工業、食料品・たばこ工業、化学工業

（平成22年=100）

		指数	前月比	
平成26年 (2014)	3月	112.0	1.4	
	4月	102.6	▲ 8.4	
	5月	107.2	4.5	
	6月	106.3	▲ 0.8	
	7月	99.4	▲ 6.5	
	8月	101.9	2.5	
	9月	99.8	▲ 2.1	
	10月	102.1	2.3	
	11月	102.8	0.7	
	12月	101.8	▲ 1.0	
	平成27年 (2015)	1月	115.7	13.7
		2月	112.4	▲ 2.9
3月		110.6	▲ 1.6	

（平成22年=100）

		指数	前期比
平成25年 (2013)	4～6月	105.0	0.9
	7～9月	104.7	▲ 0.3
	10～12月	102.1	▲ 2.5
平成26年 (2014)	1～3月	110.3	8.0
	4～6月	105.4	▲ 4.4
	7～9月	100.4	▲ 4.7
平成27年	1～3月	112.9	10.5

（平成22年=100）

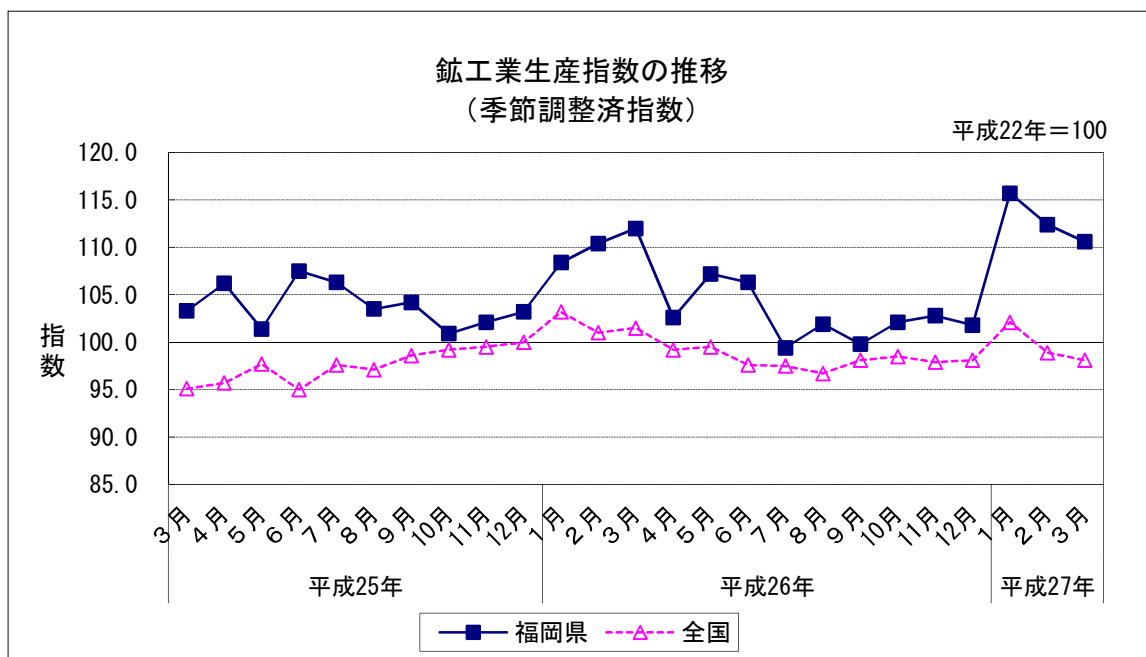
	指数	前年比
平成24年(2012)	107.2	5.4
平成25年(2013)	103.9	▲ 3.1
平成26年(2014)	104.4	0.5

資料出所：福岡県調査統計課「鉱工業指数」

月及び四半期は季節調整済指数，年は原指数による。前月比，前期比及び前年比は増減率（％）。

平成26年以降は年間補正前の数値である。

（以下出荷、在庫及び業種別についても同様）。



生産

(平成22年=100)

		指数	前月比	
平成26年 (2014)	3月	112.7	0.2	
	4月	101.8	▲ 9.7	
	5月	109.1	7.2	
	6月	105.5	▲ 3.3	
	7月	100.2	▲ 5.0	
	8月	104.3	4.1	
	9月	102.1	▲ 2.1	
	10月	104.2	2.1	
	11月	105.1	0.9	
	12月	102.9	▲ 2.1	
	平成27年 (2015)	1月	116.1	12.8
		2月	114.4	▲ 1.5
3月		110.7	▲ 3.2	

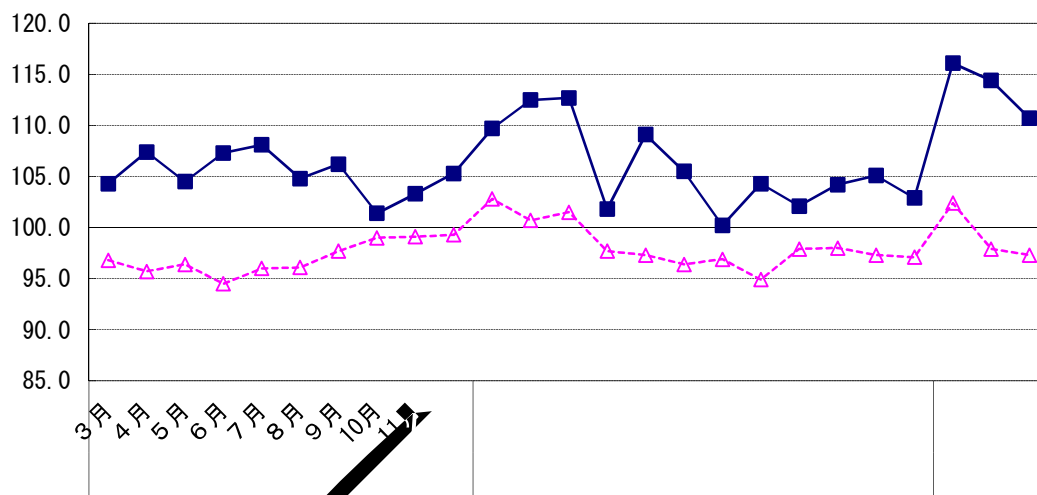
(平成22年=100)

		指数	前期比
平成25年 (2013)	4～6月	106.4	1.8
	7～9月	106.4	0.0
	10～12月	103.3	▲ 2.9
平成26年 (2014)	1～3月	111.6	8.0
	4～6月	105.5	▲ 5.5
	7～9月	102.2	▲ 3.1
平成27年	1～3月	113.7	9.2

(平成22年=100)

	指数	前年比
平成24年(2012)	108.6	5.6
平成25年(2013)	105.1	▲ 3.2
平成26年(2014)	105.7	0.6

資料出所：福岡県調査統計課「鋳工業指数」



生産

3 鋳工業在庫指数（総合）（2015年3月）

(1) 前月比：2か月ぶりのプラス

(2) 業種別の前月比（寄与度順）

プラス：輸送機械工業、化学工業

マイナス：鉄鋼業、食品・たばこ工業

(平成22年=100)

		指数	前月比	
平成26年 (2014)	3月	125.9	▲ 7.4	
	4月	132.8	5.5	
	5月	136.6	2.9	
	6月	146.6	7.3	
	7月	142.3	▲ 2.9	
	8月	142.6	0.2	
	9月	144.1	1.1	
	10月	139.8	▲ 3.0	
	11月	137.6	▲ 1.6	
	12月	134.1	▲ 2.5	
	平成27年 (2015)	1月	134.4	0.2
		2月	133.4	▲ 0.7
3月		138.6	3.9	

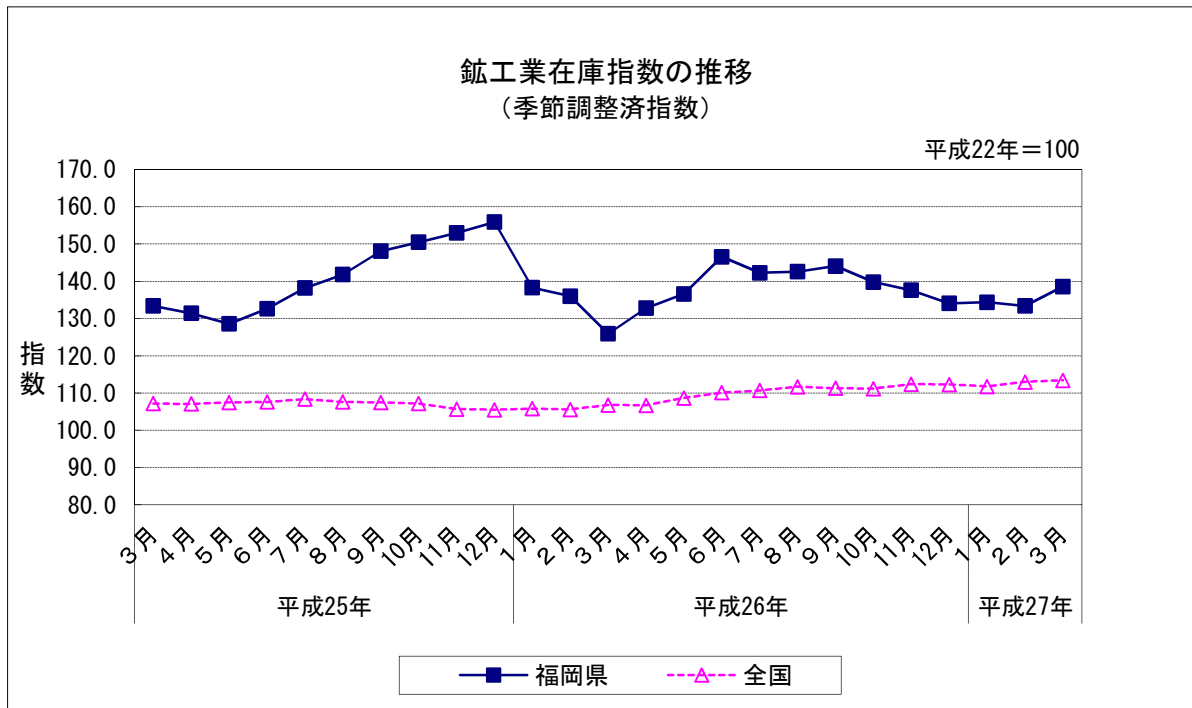
(平成22年=100)

		指数	前期比
平成25年 (2013)	4～6月	132.6	▲ 0.6
	7～9月	148.1	11.7
	10～12月	155.9	5.3
平成26年 (2014)	1～3月	125.9	▲ 19.2
	4～6月	146.6	16.4
	7～9月	144.1	▲ 1.7
平成27年	1～3月	138.6	3.4

(平成22年=100)

	指数	前年比
平成24年(2012)	130.6	8.1
平成25年(2013)	156.4	19.8
平成26年(2014)	134.6	▲ 13.9

資料出所：福岡県調査統計課「鋳工業指数」
四半期・年の数値は期末値。



生産

4 鉄鋼業（2015年3月）

(1) 前月比：2か月ぶりのプラス

プラスに寄与した主な品目：亜鉛めっき鋼板、軌条・外輪 等

(平成22年=100)

		指数	前月比	
平成26年 (2014)	3月	84.2	8.2	
	4月	86.2	2.4	
	5月	97.0	12.5	
	6月	96.5	▲ 0.5	
	7月	93.5	▲ 3.1	
	8月	89.6	▲ 4.2	
	9月	95.0	6.0	
	10月	91.6	▲ 3.6	
	11月	97.4	6.3	
	12月	94.9	▲ 2.6	
	平成27年 (2015)	1月	96.1	1.3
		2月	92.2	▲ 4.1
3月		93.5	1.4	

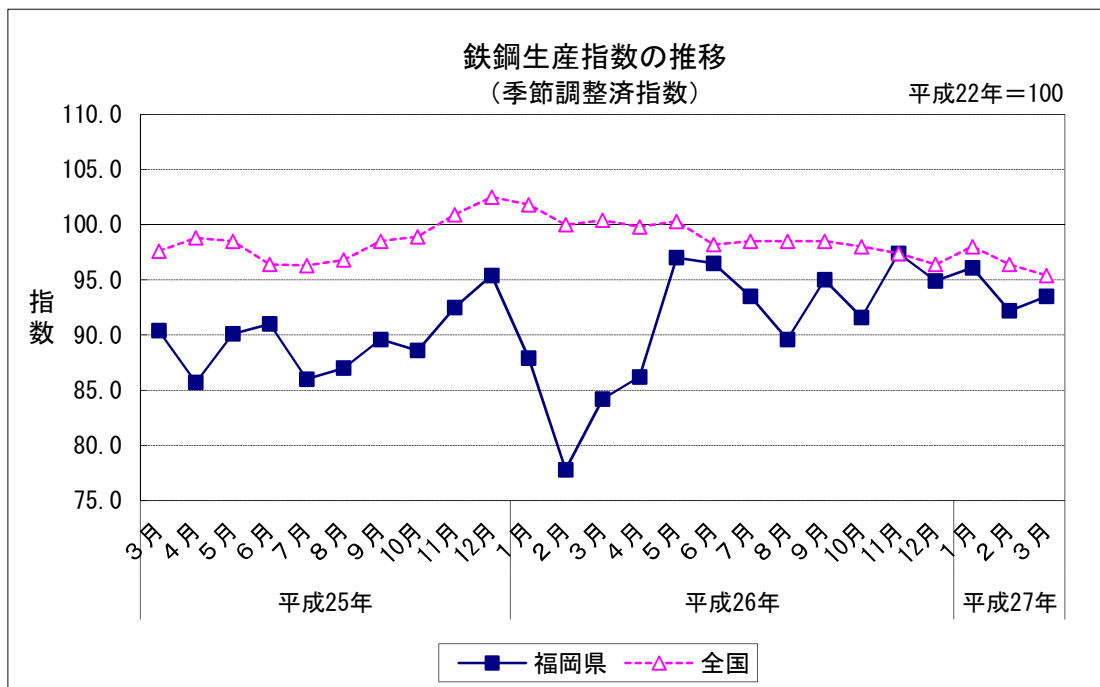
(平成22年=100)

		指数	前期比
平成25年 (2013)	4～6月	88.9	0.6
	7～9月	87.5	▲ 1.6
	10～12月	92.2	5.4
平成26年 (2014)	1～3月	83.3	▲ 9.7
	4～6月	93.2	11.9
	7～9月	92.7	▲ 0.5
平成27年	1～3月	93.9	▲ 0.7

(平成22年=100)

	指数	前年比
平成24年(2012)	91.0	▲ 6.0
平成25年(2013)	89.1	▲ 2.1
平成26年(2014)	91.0	2.1

資料出所：福岡県調査統計課「鉱工業指数」



生産

5 輸送機械工業（2015年3月）

（1）前月比：2か月連続のマイナス

マイナスに寄与した主な品目：四輪自動車 等

（平成22年=100）

		指数	前月比	
平成26年 (2014)	3月	138.7	1.2	
	4月	111.2	▲ 19.8	
	5月	121.6	9.4	
	6月	112.6	▲ 7.4	
	7月	106.5	▲ 5.4	
	8月	104.1	▲ 2.3	
	9月	103.1	▲ 1.0	
	10月	106.7	3.5	
	11月	104.4	▲ 2.2	
	12月	112.1	7.4	
	平成27年 (2015)	1月	146.3	30.5
		2月	136.9	▲ 6.4
3月		133.0	▲ 2.8	

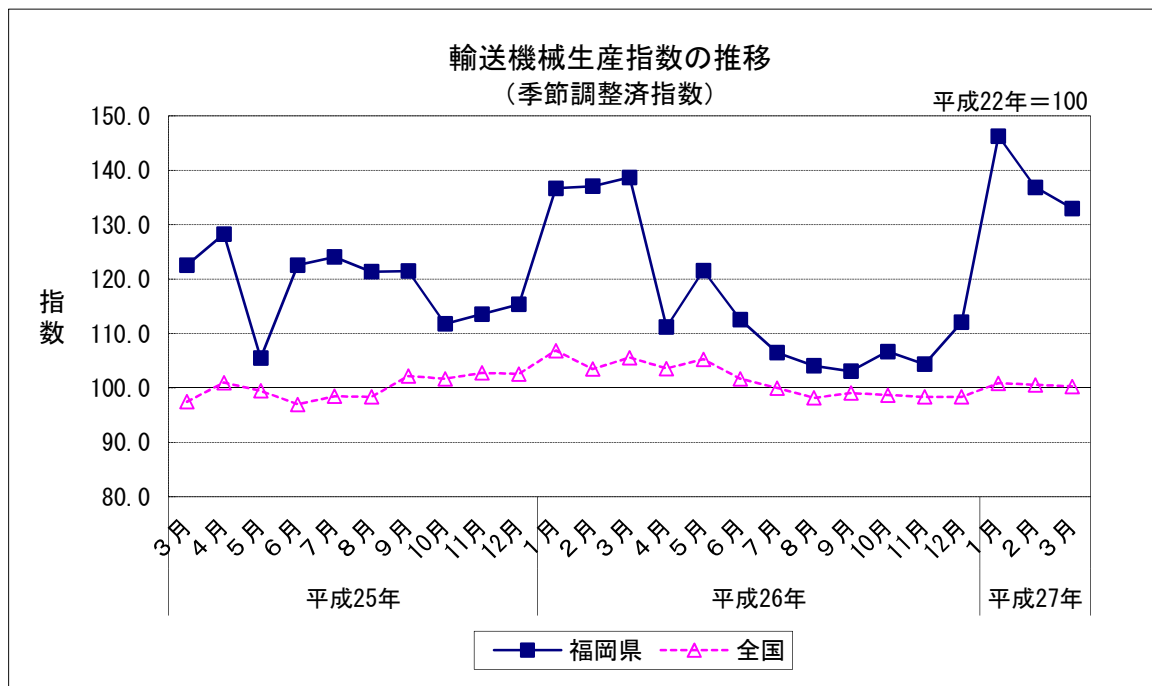
（平成22年=100）

		指数	前期比
平成25年 (2013)	4～6月	118.8	▲ 4.3
	7～9月	122.3	2.9
	10～12月	113.6	▲ 7.1
平成26年 (2014)	1～3月	137.5	21.0
	4～6月	115.1	▲ 16.3
	7～9月	104.6	▲ 9.1
平成27年	1～3月	138.7	28.8

（平成22年=100）

	指数	前年比
平成24年(2012)	126.7	15.5
平成25年(2013)	119.6	▲ 5.6
平成26年(2014)	115.7	▲ 3.3

資料出所：福岡県調査統計課「鋳工業指数」



生産

6 四輪自動車生産台数（九州）（2015年3月）

(1) 前年同月比：2か月連続のマイナス

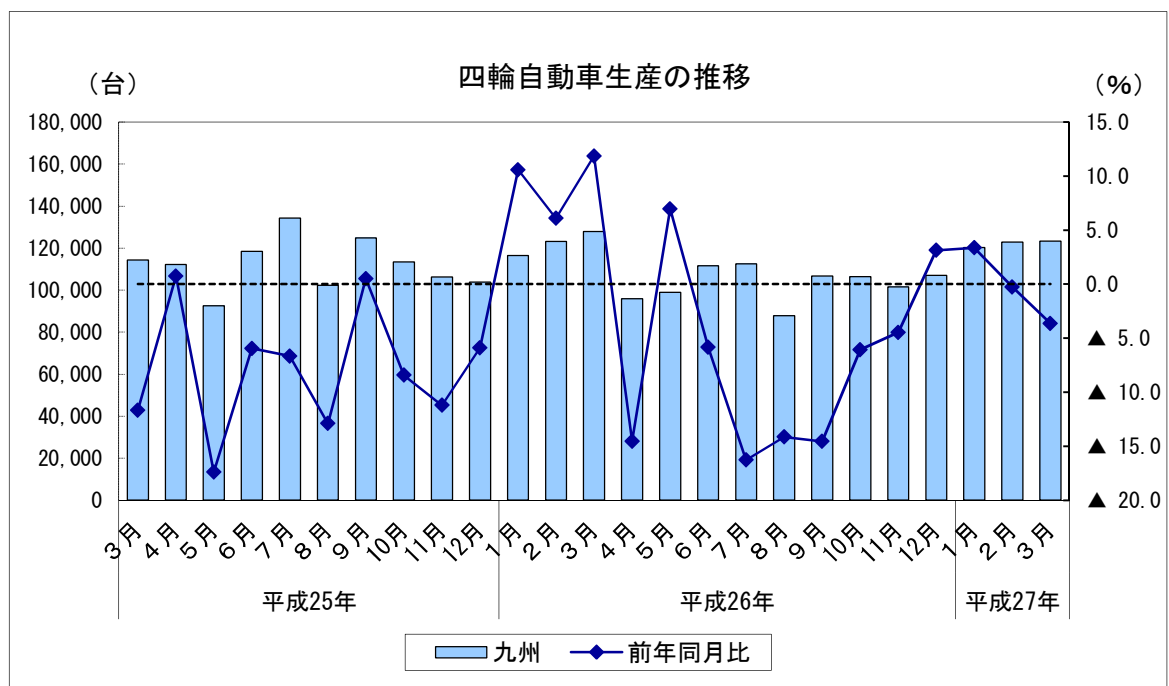
		台数	前年同月比	
平成26年 (2014)	3月	127,935	11.9	
	4月	95,854	▲ 14.5	
	5月	98,950	7.0	
	6月	111,533	▲ 5.8	
	7月	112,462	▲ 16.3	
	8月	87,878	▲ 14.1	
	9月	106,686	▲ 14.5	
	10月	106,496	▲ 6.1	
	11月	101,595	▲ 4.5	
	12月	107,088	3.1	
	平成27年 (2015)	1月	120,336	3.4
		2月	r 122,824	▲ 0.3
3月		p 123,280	▲ 3.6	

		台数	前年同期比
平成25年 (2013)	4～6月	323,127	▲ 7.5
	7～9月	361,493	▲ 6.3
	10～12月	323,548	▲ 8.6
平成26年 (2014)	1～3月	367,508	9.5
	4～6月	306,337	▲ 5.2
	7～9月	307,026	▲ 15.1
平成27年	1～3月	p 366,440	▲ 0.3

	台数	前年比
平成24年(2012)	1,463,300	22.7
平成25年(2013)	1,343,911	▲ 8.2
平成26年(2014)	r 1,296,050	▲ 3.6

資料出所：九州経済産業局

※ pは速報値、rは確報値・年間補正值。



生産

7 化学工業（2015年3月）

(1) 前月比：2か月連続のマイナス

マイナスに寄与した主な品目：ポリカーボネート、ビスフェノールA、
無水フタル酸 等

(平成22年=100)

		指数	前月比	
平成26年 (2014)	3月	95.7	▲ 5.5	
	4月	93.3	▲ 2.5	
	5月	94.6	1.4	
	6月	90.0	▲ 4.9	
	7月	92.2	2.4	
	8月	105.9	14.9	
	9月	105.7	▲ 0.2	
	10月	110.8	4.8	
	11月	103.7	▲ 6.4	
	12月	99.5	▲ 4.1	
	平成27年 (2015)	1月	102.2	2.7
		2月	98.7	▲ 3.4
3月		93.6	▲ 5.2	

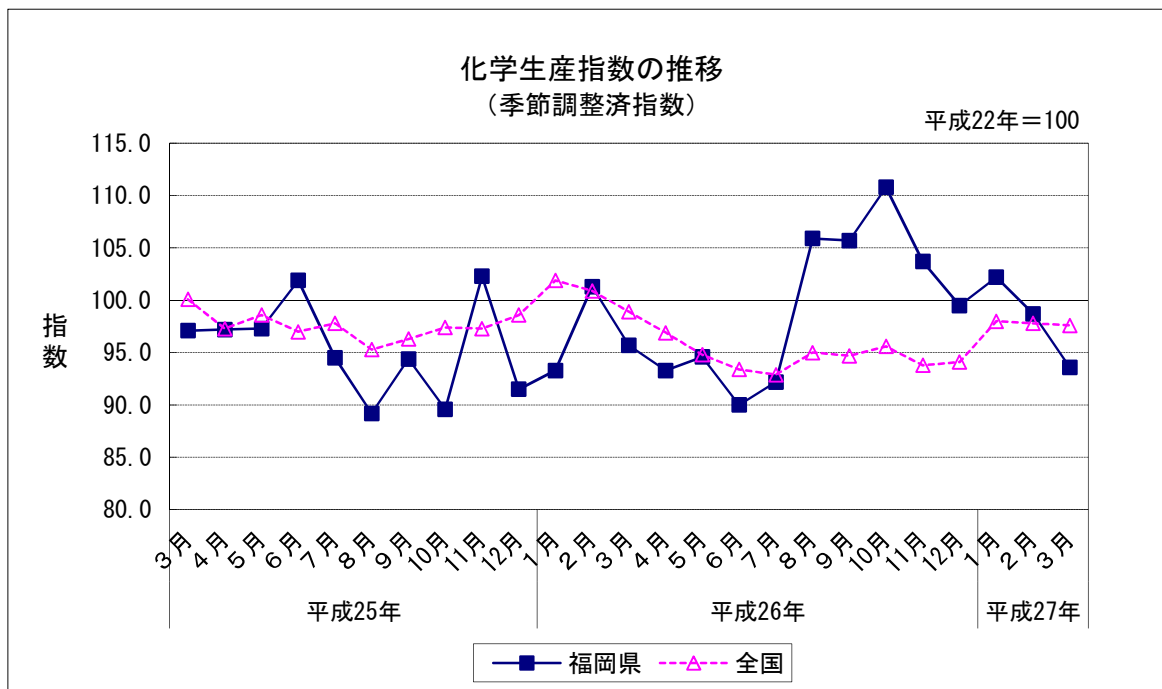
(平成22年=100)

		指数	前期比
平成25年 (2013)	4～6月	98.8	1.1
	7～9月	92.7	▲ 6.2
	10～12月	94.5	1.9
平成26年 (2014)	1～3月	96.8	2.4
	4～6月	92.6	▲ 4.3
	7～9月	101.3	9.4
平成27年	10～12月	104.7	3.4
平成27年	1～3月	98.2	▲ 6.2

(平成22年=100)

	指数	前年比
平成24年(2012)	96.2	4.1
平成25年(2013)	95.9	▲ 0.3
平成26年(2014)	98.7	2.9

資料出所：福岡県調査統計課「鉱工業指数」



生産

8 食料品・たばこ工業（2015年3月）

(1) 前月比：3か月ぶりのマイナス

マイナスに寄与した主な品目：固型カレー 等

(平成22年=100)

		指数	前月比	
平成26年 (2014)	3月	93.6	0.5	
	4月	79.8	▲ 14.7	
	5月	91.5	14.7	
	6月	92.7	1.3	
	7月	87.8	▲ 5.3	
	8月	89.4	1.8	
	9月	88.1	▲ 1.5	
	10月	88.4	0.3	
	11月	93.4	5.7	
	12月	87.0	▲ 6.9	
	平成27年 (2015)	1月	88.6	1.8
		2月	92.8	4.7
3月		87.3	▲ 5.9	

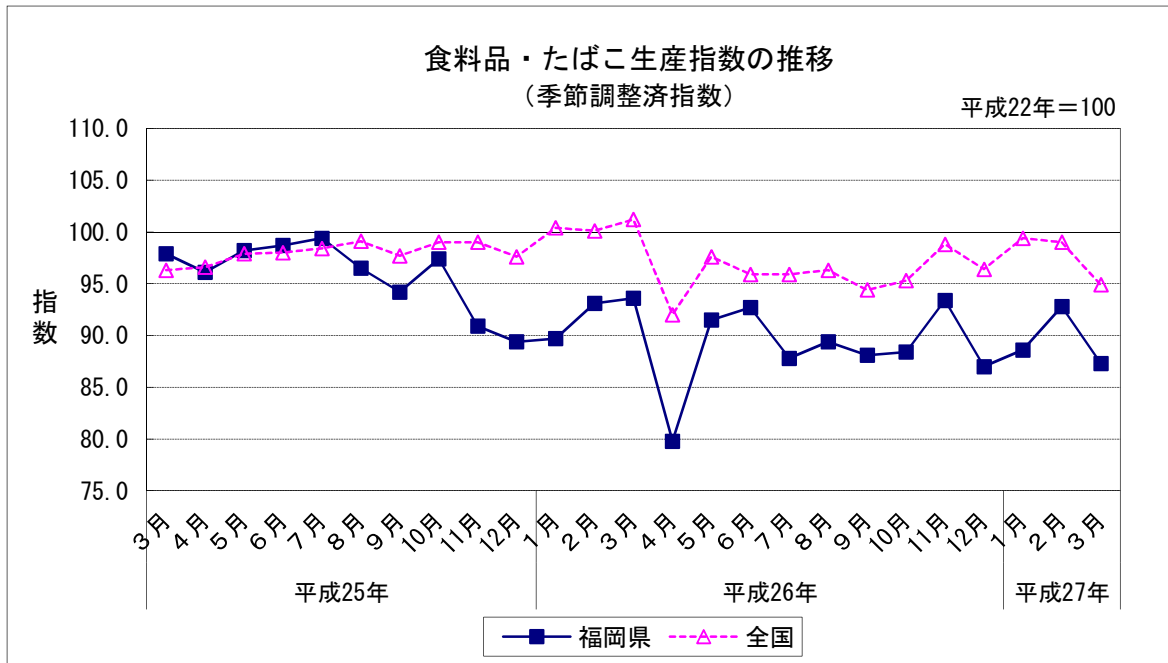
(平成22年=100)

		指数	前期比
平成25年 (2013)	4～6月	97.7	▲ 2.2
	7～9月	96.7	▲ 1.0
	10～12月	92.6	▲ 4.2
平成26年 (2014)	1～3月	92.1	▲ 0.5
	4～6月	88.0	▲ 4.5
	7～9月	88.4	0.5
平成27年	10～12月	89.6	1.4
平成27年	1～3月	89.6	0.0

(平成22年=100)

	指数	前年比
平成24年(2012)	101.2	3.0
平成25年(2013)	96.5	▲ 4.6
平成26年(2014)	89.4	▲ 7.4

資料出所：福岡県調査統計課「鉱工業指数」



生産

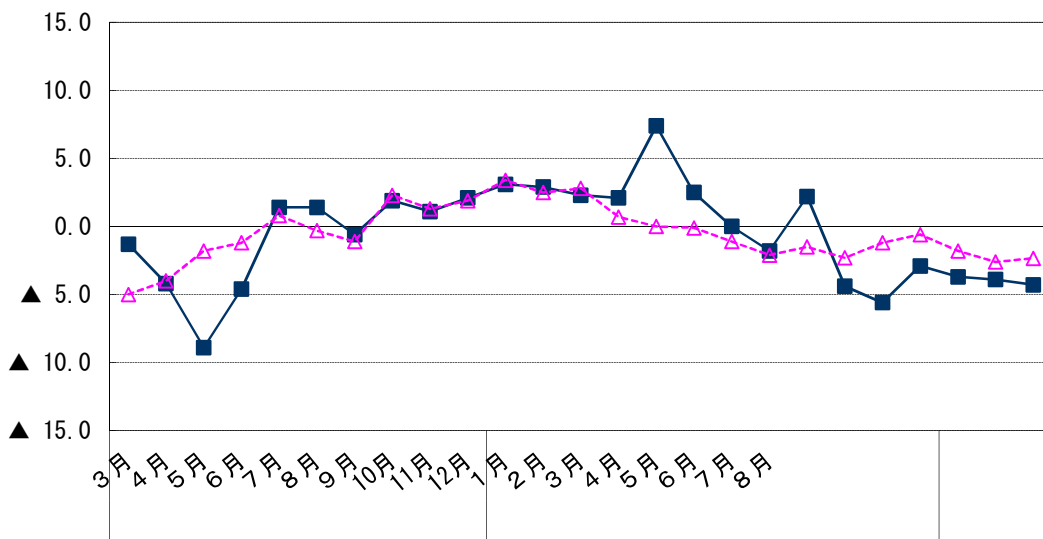
9 大口電力使用量（2015年3月） （1）前年同月比：6か月連続のマイナス

		使用量(Mwh)	前年同月比	
平成26年 (2014)	3月	742,309	2.3	
	4月	711,045	2.1	
	5月	735,646	7.4	
	6月	745,803	2.5	
	7月	765,023	0.0	
	8月	730,842	▲ 1.8	
	9月	735,322	2.2	
	10月	707,996	▲ 4.4	
	11月	680,966	▲ 5.6	
	12月	702,538	▲ 2.9	
	平成27年 (2015)	1月	673,574	▲ 3.7
		2月	646,110	▲ 3.9
3月		710,485	▲ 4.3	

		使用量(Mwh)	前年同期比
平成25年 (2013)	4～6月	2,109,047	▲ 5.9
	7～9月	2,229,098	0.7
	10～12月	2,185,325	1.7
平成26年 (2014)	1～3月	2,114,186	2.7
	4～6月	2,192,494	4.0
	7～9月	2,231,187	0.1
平成27年	1～3月	2,030,169	▲ 4.0

	使用量(Mwh)	前年比
平成24年(2012)	8,732,022	0.8
平成25年(2013)	8,581,454	▲ 1.7
平成26年(2014)	8,629,367	0.6

資料出所：九州電力「需要実績」、日本電気事業協会「電力需要実績（確報）」
使用量単位：Mwh



生産

10 所定外労働時間（製造業）（2015年3月）

(1) 前年同月比：2か月連続のマイナス

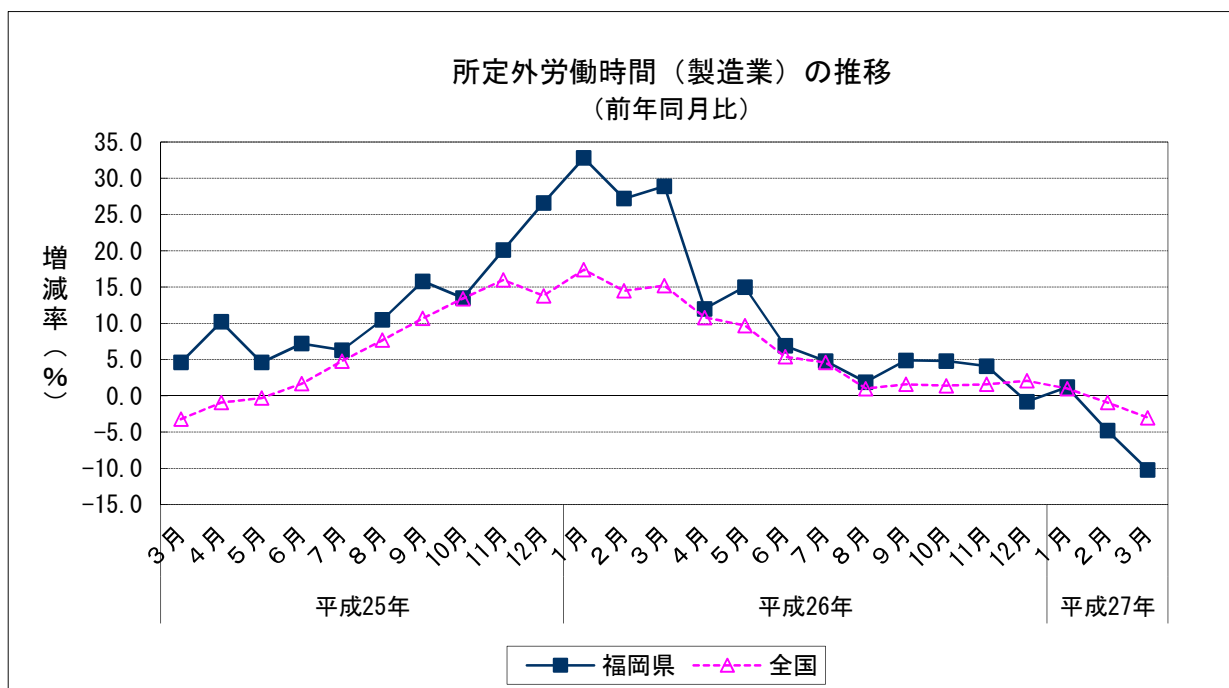
(平成22年=100)

	所定外労働時間	指数	前年同月比	
平成26年 (2014)	3月	20.0	130.2	
	4月	17.6	114.7	
	5月	16.7	109.0	
	6月	16.8	109.8	
	7月	17.2	112.6	
	8月	16.5	108.2	
	9月	17.1	112.3	
	10月	17.2	113.1	
	11月	17.6	115.9	
	12月	18.4	121.4	
	平成27年 (2015)	1月	18.5	115.6
		2月	18.9	118.1
3月		18.7	116.9	

	所定外労働時間	前年比
平成24年(2012)	15.1	▲ 6.2
平成25年(2013)	16.2	9.5
平成26年(2014)	17.7	11.2

資料出所：

福岡県調査統計課「毎月勤労統計調査 地方調査」
 対象：製造業、30人以上の事業所
 ※前年同月比、前年比はそれぞれの指数比による。
 ※指数は、基準年を更新し、平成22年を100と
 している。



貿易

		輸出通関実績額	前年同月比	
平成26年 (2014)	3月	390,350	6.5	
	4月	358,194	▲ 1.3	
	5月	346,717	10.5	
	6月	370,687	▲ 4.0	
	7月	382,379	▲ 2.9	
	8月	367,753	2.9	
	9月	389,371	2.1	
	10月	383,844	5.2	
	11月	394,736	12.2	
	12月	432,978	12.7	
	平成27年 (2015)	1月	373,536	25.3
		2月	360,353	1.2
3月		411,821	5.5	

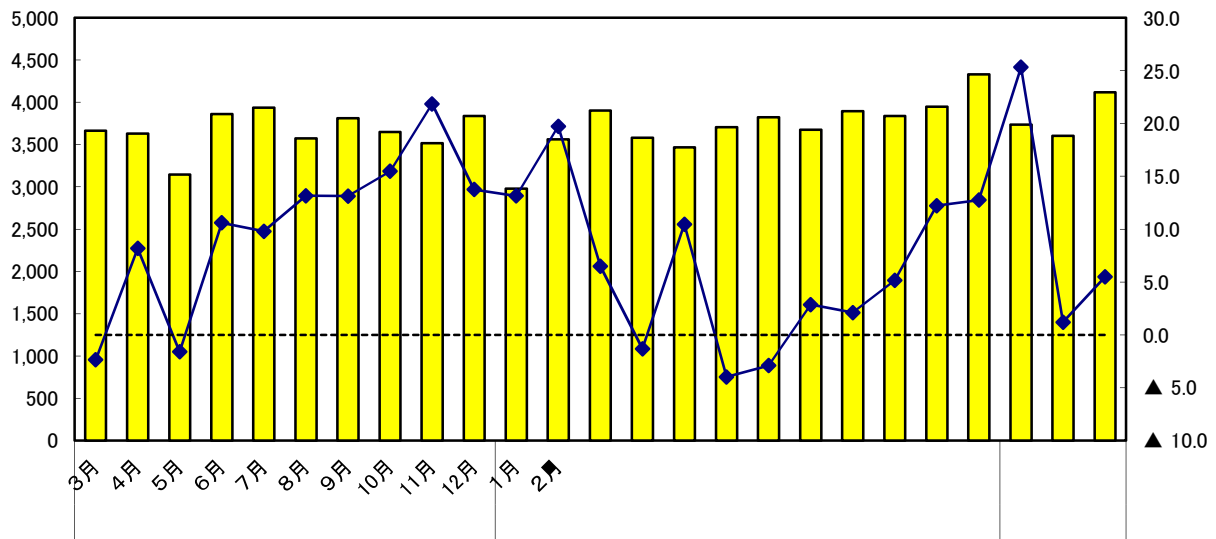
		輸出通関実績額	前年同期比
平成25年 (2013)	4～6月	1,063,782	5.9
	7～9月	1,132,732	12.0
	10～12月	1,100,805	16.8
平成26年 (2014)	1～3月	1,044,523	12.6
	4～6月	1,075,598	1.1
	7～9月	1,139,503	0.6
平成27年	1～3月	1,145,710	9.7

	輸出通関実績額	前年比
平成24年(2012)	3,962,437	2.0
平成25年(2013)	4,224,769	6.6
平成26年(2014)	4,471,182	5.8

資料出所：門司税関、長崎税関「貿易統計」

輸出通関実績額単位：百万円

貿易については、使用可能な最新データを掲載しているが、遡及改訂する場合がある。



貿易

2 輸出通関実績額の内訳（2015年3月）

(1) 主要品目別前年同月比

プラス：電気機器、半導体等電子部品、一般機械、タイヤ・チューブ、
鉄鋼、有機化合物等
マイナス：自動車等、精密機器類

(単位：百万円)

		実績額										
		総額	電気機器	半導体等 電子部品	自動車等	一般機械	タイヤ・ チューブ	鉄鋼	有機 化合物	精密 機器類	その他	
平成26年 (2014)	3月	390,350	75,938	41,106	91,529	54,413	27,830	27,946	10,030	9,496	93,169	
	4月	358,194	73,345	42,313	91,390	44,439	29,216	22,089	9,024	9,458	79,232	
	5月	346,717	72,097	41,966	86,958	37,625	27,580	24,006	6,926	10,358	81,166	
	6月	370,687	69,954	40,078	112,078	34,794	31,250	27,091	6,226	11,135	78,159	
	7月	382,379	86,515	54,051	98,803	34,737	27,347	25,909	9,099	11,044	88,923	
	8月	367,753	93,122	57,891	87,413	34,144	27,518	26,578	10,191	11,856	76,932	
	9月	389,371	98,442	60,810	91,247	41,470	23,995	31,583	9,186	12,418	81,030	
	10月	383,844	103,368	64,279	79,694	39,617	27,113	24,953	11,820	10,253	87,027	
	11月	394,736	96,829	63,281	88,738	54,132	26,990	27,598	10,855	10,214	79,382	
	12月	432,978	93,930	64,656	100,911	63,163	30,682	28,960	11,288	14,076	89,968	
	平成27年 (2015)	1月	373,536	83,063	56,809	82,215	49,834	20,948	25,932	9,693	8,594	93,258
		2月	360,353	74,018	47,031	83,875	47,585	25,306	30,020	8,530	7,628	83,390
3月		411,821	81,119	53,759	86,732	61,601	29,764	34,791	10,540	7,870	99,404	

(単位：%)

		前年同月比										
		総額	電気機器	半導体等 電子部品	自動車等	一般機械	タイヤ・ チューブ	鉄鋼	有機 化合物	精密 機器類	その他	
平成26年 (2014)	3月	6.5	2.1	4.8	31.4	12.8	▲ 13.9	▲ 6.5	4.0	▲ 37.3	6.7	
	4月	▲ 1.3	8.6	10.4	▲ 5.3	23.9	▲ 11.7	▲ 7.7	8.5	▲ 13.8	▲ 8.8	
	5月	10.5	0.5	▲ 7.3	32.7	19.8	▲ 14.3	▲ 13.1	▲ 7.0	▲ 13.7	21.5	
	6月	▲ 4.0	▲ 5.8	▲ 15.4	17.5	▲ 18.4	1.6	▲ 5.2	▲ 29.2	14.4	▲ 18.6	
	7月	▲ 2.9	24.1	23.1	▲ 6.1	▲ 28.0	▲ 14.7	▲ 10.6	6.3	9.9	▲ 2.3	
	8月	2.9	24.1	27.3	▲ 0.8	▲ 18.4	▲ 7.1	0.8	28.4	▲ 8.4	1.7	
	9月	2.1	21.8	34.7	▲ 9.7	▲ 6.3	▲ 8.1	20.8	4.2	1.5	▲ 1.1	
	10月	5.2	25.4	37.9	▲ 13.7	2.1	8.7	9.0	27.9	9.7	2.5	
	11月	12.2	29.6	40.5	▲ 9.5	54.5	▲ 2.1	22.4	37.3	▲ 5.1	5.5	
	12月	12.7	31.6	51.0	2.9	32.6	9.7	4.0	20.8	11.5	0.9	
	平成27年 (2015)	1月	25.3	64.3	71.4	10.4	19.2	▲ 4.8	7.9	16.1	▲ 6.8	37.8
		2月	1.2	26.2	36.1	▲ 4.3	▲ 3.0	▲ 6.2	26.1	▲ 20.2	▲ 0.4	▲ 9.0
3月		5.5	6.8	30.8	▲ 5.2	13.2	6.9	24.5	5.1	▲ 17.1	6.7	

(単位：百万円)

		実績額									
		総額	電気機器	半導体等 電子部品	自動車等	一般機械	タイヤ・ チューブ	鉄鋼	有機 化合物	精密 機器類	その他
平成24年(2012)		3,962,437	803,505	468,488	1,061,995	417,069	308,613	271,606	91,050	109,842	898,756
平成25年(2013)		4,224,769	838,655	499,157	1,048,513	466,304	341,654	306,449	100,470	135,205	987,520
平成26年(2014)		4,471,182	972,770	598,140	1,090,801	529,393	328,506	314,537	113,684	127,187	994,304

(単位：%)

		前年比									
		総額	電気機器	半導体等 電子部品	自動車等	一般機械	タイヤ・ チューブ	鉄鋼	有機 化合物	精密 機器類	その他
平成24年(2012)		2.0	21.5	25.9	4.7	▲ 20.4	9.1	▲ 12.7	8.8	22.5	▲ 2.0
平成25年(2013)		6.6	4.4	6.5	▲ 1.3	11.8	10.7	12.8	10.3	23.1	9.9
平成26年(2014)		5.8	16.0	19.8	4.0	13.5	▲ 3.8	2.6	13.2	▲ 5.9	0.7

資料出所：門司税関、長崎税関「貿易統計」

注) 自動車等は、自動車及び自動車の部分品

貿易については、使用可能な最新データを掲載しているが、遡及改訂する場合がある。

貿易

3 主要地域別輸出状況（2015年3月）

(1) 前年同月比

アジア：8か月連続のプラス
 北米：2か月連続のマイナス
 西欧：18か月連続のプラス

		アジア		中国		韓国		台湾		北米		西欧	
		実績額	前年同月比	実績額	前年同月比	実績額	前年同月比	実績額	前年同月比	実績額	前年同月比	実績額	前年同月比
平成26年 (2014)	3月	238,501	2.5	96,952	21.6	46,845	▲16.8	24,267	▲1.4	57,165	19.5	25,200	7.9
	4月	217,443	▲0.6	84,538	8.6	44,127	▲7.6	22,809	18.9	65,473	▲3.9	23,321	16.3
	5月	203,527	0.7	77,304	8.6	38,700	▲18.7	22,229	8.2	46,835	▲5.9	30,802	70.5
	6月	213,229	▲13.0	83,324	▲3.3	39,314	▲12.7	23,135	▲30.3	57,613	▲8.1	32,421	69.3
	7月	234,064	▲1.4	86,466	▲10.2	46,690	5.1	28,051	23.5	54,157	▲24.2	33,622	57.9
	8月	227,118	6.4	85,320	▲1.5	42,414	▲1.5	23,191	0.7	56,284	▲9.5	30,568	42.1
	9月	242,855	5.6	89,973	▲2.5	54,374	7.9	21,179	4.3	50,842	▲24.4	33,884	51.3
	10月	241,686	13.3	85,800	16.3	49,171	▲1.6	24,535	20.0	43,925	▲38.2	34,013	36.7
	11月	257,081	20.8	90,459	16.8	57,790	47.4	26,287	24.5	41,865	▲24.6	28,469	28.4
平成27年 (2015)	12月	267,256	18.4	95,546	6.3	59,585	30.1	26,378	17.9	65,922	2.3	36,798	23.1
	1月	224,832	27.4	73,361	13.4	50,747	33.5	27,818	60.6	54,459	7.6	28,863	23.8
	2月	213,786	2.8	65,276	▲23.9	47,554	16.3	24,991	12.8	53,701	▲6.4	32,052	29.8
	3月	252,595	5.9	82,457	▲15.0	53,861	15.0	32,078	32.2	47,133	▲17.5	29,974	18.9

	アジア		中国		韓国		台湾		北米		西欧	
	実績額	前年同月比	実績額	前年同月比	実績額	前年同月比	実績額	前年同月比	実績額	前年同月比	実績額	前年同月比
平成24年(2012)	2,288,977	▲0.0	866,300	0.0	487,318	▲5.1	237,321	▲3.6	812,032	8.3	266,819	▲4.9
平成25年(2013)	2,554,030	11.6	933,570	7.8	540,191	10.8	266,927	12.5	725,094	▲10.7	258,789	▲3.0
平成26年(2014)	2,727,285	6.8	1,026,189	9.9	557,909	3.3	281,536	5.5	648,103	▲10.6	357,103	38.0

平成27年 (2015) 2月	アジア		中国		韓国		台湾		北米		西欧	
	実績額	前年同月比	実績額	前年同月比	実績額	前年同月比	実績額	前年同月比	実績額	前年同月比	実績額	前年同月比
総額	213,786	2.8	65,276	▲23.9	47,554	16.3	24,991	12.8	53,701	▲6.4	32,052	29.8
電気機器	59,501	29.3	16,444	24.7	12,137	15.0	4,749	▲0.7	6,958	17.1	6,386	14.7
半導体等 電子部品	42,442	42.1	7,158	29.1	10,533	21.8	3,939	▲1.2	1,613	14.3	2,896	▲11.8
自動車等	26,088	▲14.7	12,270	▲49.3	2,057	90.0	3,619	32.1	17,867	▲37.3	10,084	493.7
一般機械	34,027	▲12.0	14,758	▲33.8	9,705	15.7	2,885	6.0	7,145	62.7	3,473	0.6
タイヤ・チューブ	2,430	▲22.6	632	▲32.7	150	20.2	145	▲34.6	4,681	22.1	3,301	▲5.0
鉄鋼	18,056	13.9	4,178	▲0.2	5,157	48.9	882	▲37.4	5,487	75.8	300	▲43.1
有機化合物	6,428	▲23.6	1,442	▲44.5	2,278	23.8	1,196	▲2.8	544	26.1	466	▲64.0
精密機器類	7,422	▲1.6	3,495	31.0	2,659	▲12.2	973	▲14.3	169	1346.7	32	▲65.8
その他	59,834	3.5	12,058	▲23.2	13,410	8.1	10,543	33.3	10,849	▲2.9	8,010	▲6.6

平成27年 (2015) 3月	アジア		中国		韓国		台湾		北米		西欧	
	実績額	前年同月比	実績額	前年同月比	実績額	前年同月比	実績額	前年同月比	実績額	前年同月比	実績額	前年同月比
総額	252,595	5.9	82,457	▲15.0	53,861	15.0	32,078	32.2	47,133	▲17.5	29,974	18.9
電気機器	67,536	12.0	17,854	▲15.3	14,185	25.5	6,269	33.6	6,129	▲17.5	6,104	▲4.3
半導体等 電子部品	48,356	36.2	8,187	19.3	12,412	31.9	4,460	6.1	2,199	31.1	3,198	▲17.8
自動車等	27,855	▲25.4	14,499	▲50.6	1,976	▲0.3	3,738	17.1	14,029	▲36.9	6,697	717.9
一般機械	44,838	13.3	19,079	▲2.2	10,977	17.8	5,547	102.7	6,741	▲9.5	3,801	0.9
タイヤ・チューブ	3,627	2.0	991	▲22.8	310	68.5	98	▲37.6	4,017	11.4	4,328	17.7
鉄鋼	23,618	19.3	5,169	▲7.5	5,894	36.5	1,786	25.1	2,772	▲32.1	1,225	18.8
有機化合物	7,703	▲3.3	1,999	▲17.2	2,437	47.1	1,036	▲19.9	751	35.3	480	▲36.0
精密機器類	7,753	▲17.0	2,871	▲17.2	3,315	▲18.0	1,137	▲5.6	35	151.7	80	▲28.8
その他	69,665	14.9	19,995	40.1	14,766	5.2	12,467	30.4	12,659	7.3	7,260	▲16.3

資料出所：門司税関、長崎税関「貿易統計」

単位：百万円

貿易については、使用可能な最新データを掲載しているが、遡及改訂する場合がある。

貿易

4 輸入通関実績額（2015年3月）

(1) 前年同月比：4か月ぶりのマイナス

		輸入通関実績額	前年同月比	
平成26年 (2014)	3月	242,872	8.5	
	4月	233,270	8.5	
	5月	239,980	4.5	
	6月	232,167	4.2	
	7月	246,558	1.0	
	8月	216,761	1.7	
	9月	239,691	6.9	
	10月	239,237	7.0	
	11月	232,863	▲ 16.6	
	12月	250,441	6.3	
	平成27年 (2015)	1月	261,687	0.1
		2月	237,738	21.1
3月		232,764	▲ 4.2	

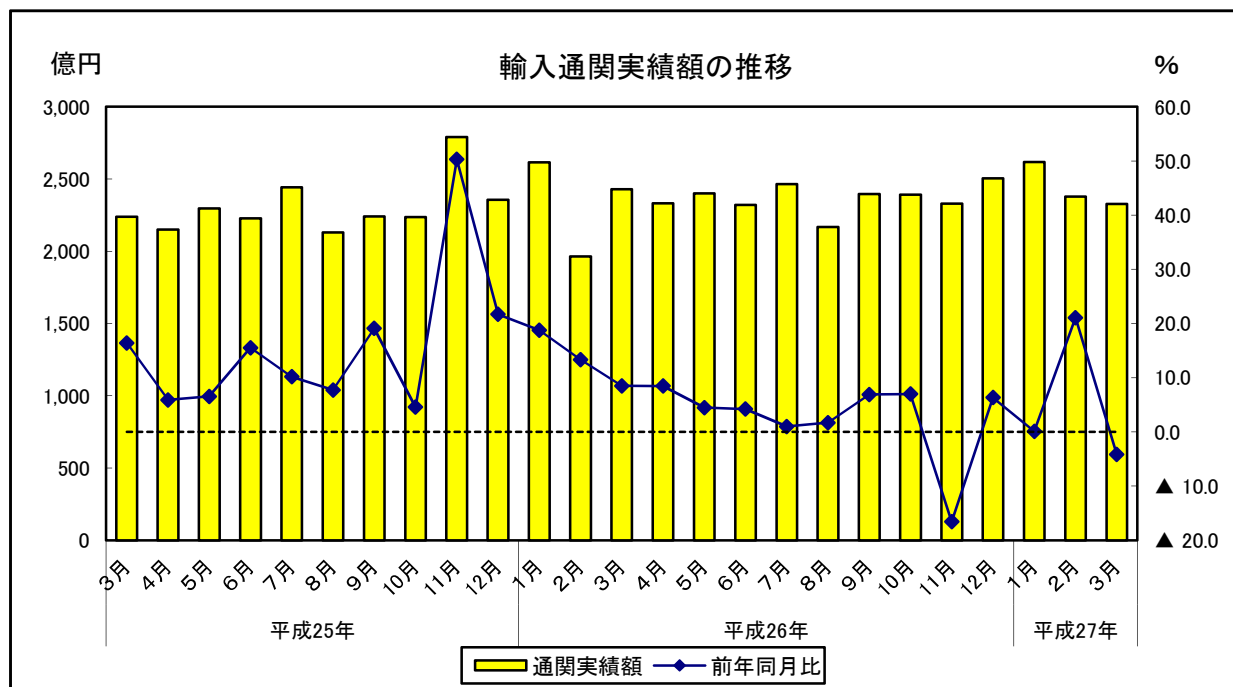
		輸入通関実績額	前年同期比
平成25年 (2013)	4~6月	667,521	9.2
	7~9月	681,466	12.2
	10~12月	738,215	24.5
平成26年 (2014)	1~3月	700,632	13.5
	4~6月	705,417	5.7
	7~9月	703,009	3.2
	10~12月	722,542	▲ 2.1
平成27年	1~3月	732,189	4.5

	輸入通関実績額	前年比
平成24年(2012)	2,381,805	6.9
平成25年(2013)	2,704,366	13.5
平成26年(2014)	2,831,600	4.7

資料出所：門司税関、長崎税関「貿易統計」

輸入通関実績額単位：百万円

貿易については、使用可能な最新データを掲載しているが、遡及改訂する場合がある。



貿易

5 輸入通関実績額の内訳（2015年3月）

（1）主要品目別前年同月比

プラス：電気機器、食料品及び動物、一般機械、石炭

マイナス：半導体等電子部品、液化天然ガス、履き物、木材等

（単位：百万円）

		実績額										
		総額	電気機器	半導体等 電子部品	食料品 及び動物	一般機械	液化天然 ガ ス	石炭	履き物	木材	その他	
平成26年 (2014)	3月	242,872	50,221	24,086	22,714	16,578	31,972	4,220	1,698	1,429	114,041	
	4月	233,270	40,595	17,762	31,344	18,403	27,035	6,835	1,311	1,178	106,568	
	5月	239,980	44,595	21,233	31,218	16,590	33,677	7,580	1,338	1,415	103,566	
	6月	232,167	45,935	20,879	28,544	19,846	22,897	5,469	1,129	1,777	106,571	
	7月	246,558	45,870	20,290	26,815	19,213	31,868	7,483	2,103	1,545	111,660	
	8月	216,761	41,335	21,565	23,933	15,019	29,449	5,390	1,741	1,157	98,737	
	9月	239,691	55,336	27,268	25,673	19,230	18,598	9,897	1,497	1,529	107,930	
	10月	239,237	49,979	24,355	24,410	16,729	28,901	6,881	1,530	1,359	109,449	
	11月	232,863	47,783	22,381	24,774	17,893	30,030	7,240	1,643	1,302	102,199	
	12月	250,441	51,134	25,194	27,939	18,798	35,268	4,665	1,367	1,375	109,895	
	平成27年 (2015)	1月	261,687	53,701	26,861	26,864	20,128	30,429	8,312	2,476	1,345	118,432
		2月	237,738	46,415	20,889	24,994	20,426	28,162	9,842	2,308	1,233	104,359
3月		232,764	50,470	23,952	25,786	16,965	26,320	6,498	1,048	1,111	104,565	

（単位：％）

		前年同月比										
		総額	電気機器	半導体等 電子部品	食料品 及び動物	一般機械	液化天然 ガ ス	石炭	履き物	木材	その他	
平成26年 (2014)	3月	8.5	17.2	34.3	▲ 19.4	9.5	▲ 2.2	▲ 38.2	36.6	28.1	19.0	
	4月	8.5	13.0	23.5	6.7	63.8	5.3	▲ 38.0	0.0	▲ 28.7	7.8	
	5月	4.5	2.3	4.5	▲ 4.6	4.8	39.0	▲ 15.7	5.2	▲ 19.0	2.3	
	6月	4.2	0.9	5.4	14.9	▲ 3.6	▲ 23.3	▲ 24.9	▲ 14.8	15.2	16.1	
	7月	1.0	▲ 4.1	▲ 5.9	6.0	32.7	13.0	▲ 23.7	2.1	▲ 12.0	▲ 2.7	
	8月	1.7	1.5	21.8	16.6	21.9	7.3	▲ 23.5	▲ 6.5	▲ 29.4	▲ 2.8	
	9月	6.9	39.5	69.1	18.8	47.0	▲ 34.0	▲ 5.4	1.1	0.1	▲ 0.2	
	10月	7.0	25.4	64.6	11.4	17.2	6.5	▲ 17.0	▲ 12.7	▲ 18.6	0.7	
	11月	▲ 16.6	18.1	37.1	6.4	16.2	11.2	5.8	▲ 0.7	▲ 4.9	▲ 37.3	
	12月	6.3	21.7	54.1	▲ 6.9	19.6	7.0	▲ 47.5	▲ 1.4	0.8	6.5	
	平成27年 (2015)	1月	0.1	10.9	39.7	5.1	28.7	▲ 10.4	▲ 7.6	▲ 7.1	▲ 26.4	▲ 4.8
		2月	21.1	30.6	35.5	33.0	61.7	9.2	5.0	66.8	25.9	13.6
3月		▲ 4.2	0.5	▲ 0.6	13.5	2.3	▲ 17.7	54.0	▲ 38.3	▲ 22.3	▲ 8.3	

（単位：百万円）

		実績額									
		総額	電気機器	半導体等 電子部品	食料品 及び動物	一般機械	液化天然 ガ ス	石炭	履き物	木材	その他
平成24年(2012)		2,381,805	438,151	161,769	283,556	151,995	271,184	107,980	15,881	12,584	1,100,473
平成25年(2013)		2,704,366	484,675	199,587	308,035	171,063	333,659	101,800	18,651	17,904	1,268,579
平成26年(2014)		2,831,600	556,761	259,660	311,719	206,577	349,437	84,031	19,404	16,872	1,286,799

（単位：％）

		前年比									
		総額	電気機器	半導体等 電子部品	食料品 及び動物	一般機械	液化天然 ガ ス	石炭	履き物	木材	その他
平成24年(2012)		6.9	16.3	26.7	2.5	12.2	42.7	▲ 13.5	5.7	▲ 11.7	0.5
平成25年(2013)		13.5	10.6	23.4	8.6	12.5	23.0	▲ 5.7	17.4	42.3	15.3
平成26年(2014)		4.7	14.9	30.1	1.2	20.8	4.7	▲ 17.5	4.0	▲ 5.8	1.4

資料出所：門司税関、長崎税関「貿易統計」

貿易については、使用可能な最新データを掲載しているが、遡及改訂する場合がある。

--

(1) 前年同月比
 アジア：25か月ぶりのマイナス
 北米：4か月連続のプラス
 西欧：2か月連続のプラス

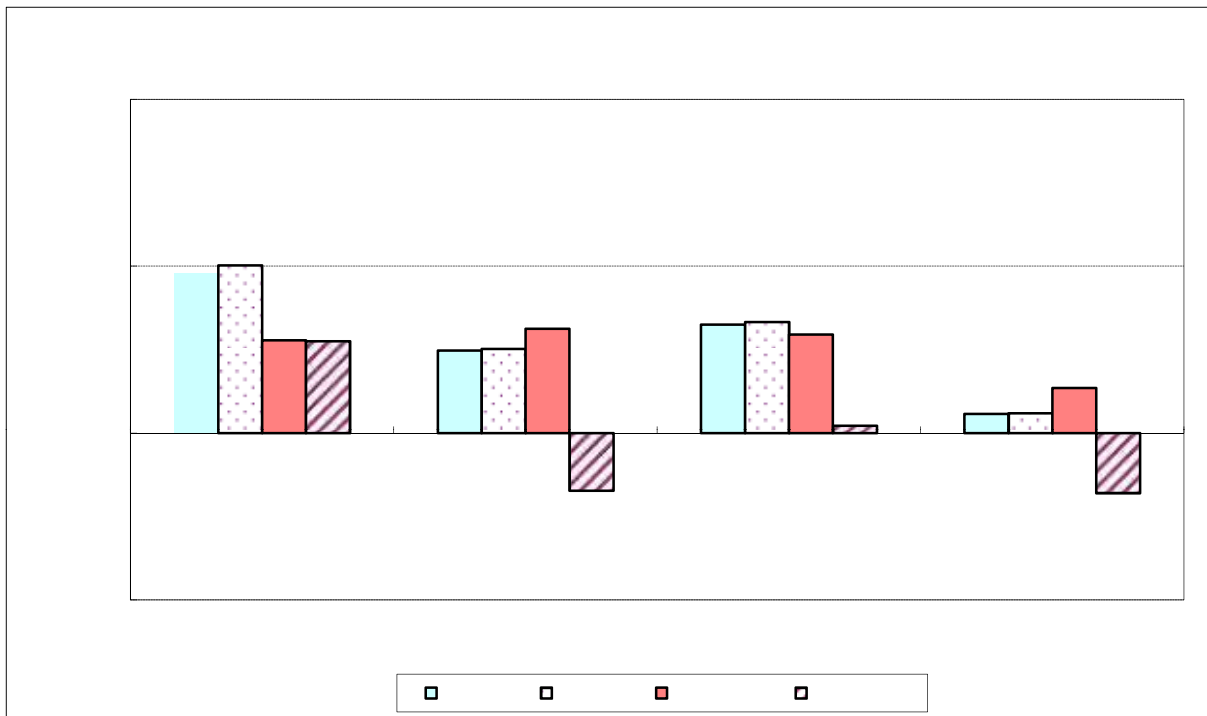
総額							
電気機器							
食料品及び動物							
一般機械							
液化天然ガス							
石炭							
履き物							
木材							
その他							

総額							
電気機器							
食料品及び動物							
一般機械							
液化天然ガス							
石炭							
履き物							
木材							
その他							

資料出所：門司税関、長崎税関「貿易統計」
 単位：百万円
 貿易については、使用可能な最新データを掲載しているが、遡及改訂する場合がある。

(1) 北部九州地方の平成26年度設備投資通期見込み
 製造業、非製造業ともに前年度を上回ることから、全産業では前年度を
 13.0%上回る見込みとなっている。
 規模別にみると、大企業、中堅企業、中小企業いずれも前年度を
 上回る見込みとなっている。

※ソフトウェア投資額を含む、土地購入額を除く。

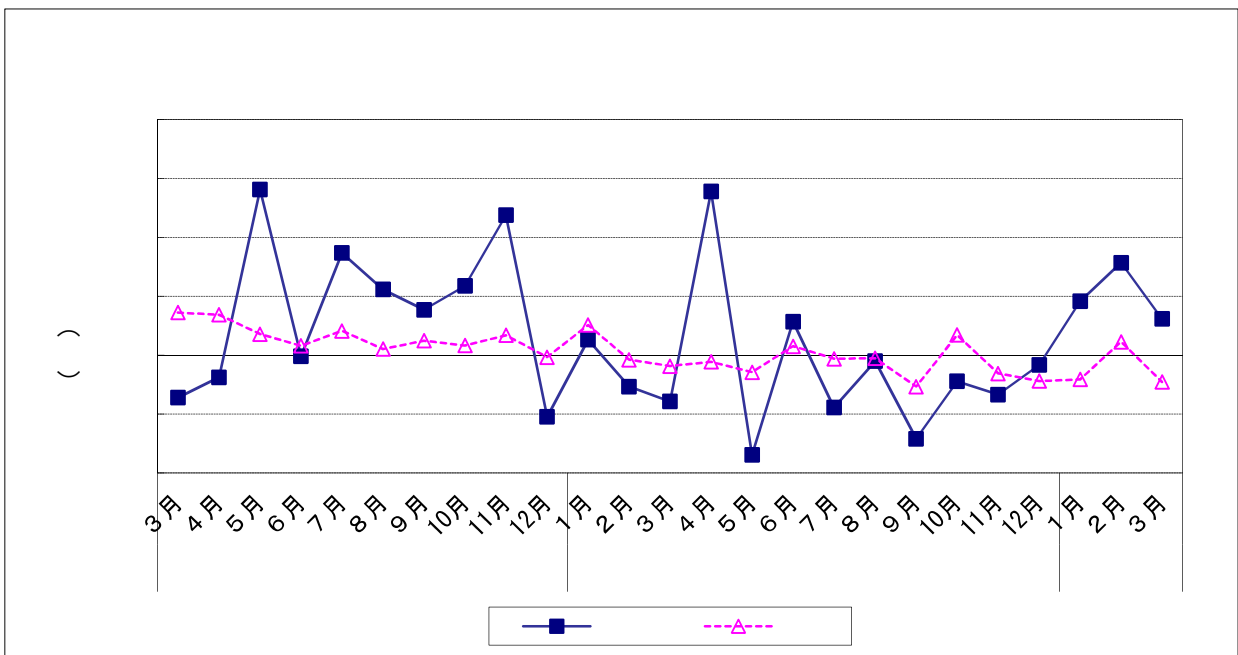


注) 調査の概要

- 1) 調査の目的 我が国経済活動の主要部分を占める企業活動を把握することにより、経済の現状及び今後の見通しに関する基礎資料を得ることを目的として、統計法に基づく一般統計調査として実施。
- 2) 調査方法 対象企業に調査票を郵送、またはオンラインにより自計記入を求める方法による。
- 3) 調査時点 平成27年2月15日
- 4) 対象期間 平成26年度上期は実績、下期及び通期は見込み
平成27年度通期は見通し(又は計画)
- 5) 対象企業数 北部九州3県(福岡県、佐賀県、長崎県)に所在する資本金、出資金又は基金1千万円以上(ただし、電気・ガス・水道業及び金融業、保険業は資本金1億円以上)の法人。
対象企業:672社(うち、大企業(資本金10億円以上)が141社、中堅企業(1億円以上~10億円未満)が165社、中小企業(1千万円以上~1億円未満)が366社)。
製造業 151社 非製造業 521社
- 6) 回答企業数 大企業140社(回収率99.3%)、中堅企業155社(同93.9%)、中小企業301社(同82.2%)

--

- (1) 着工床面積
前年同月比：3か月連続のプラス
- (2) 着工工事費予定額
前年同月比：3か月連続のプラス



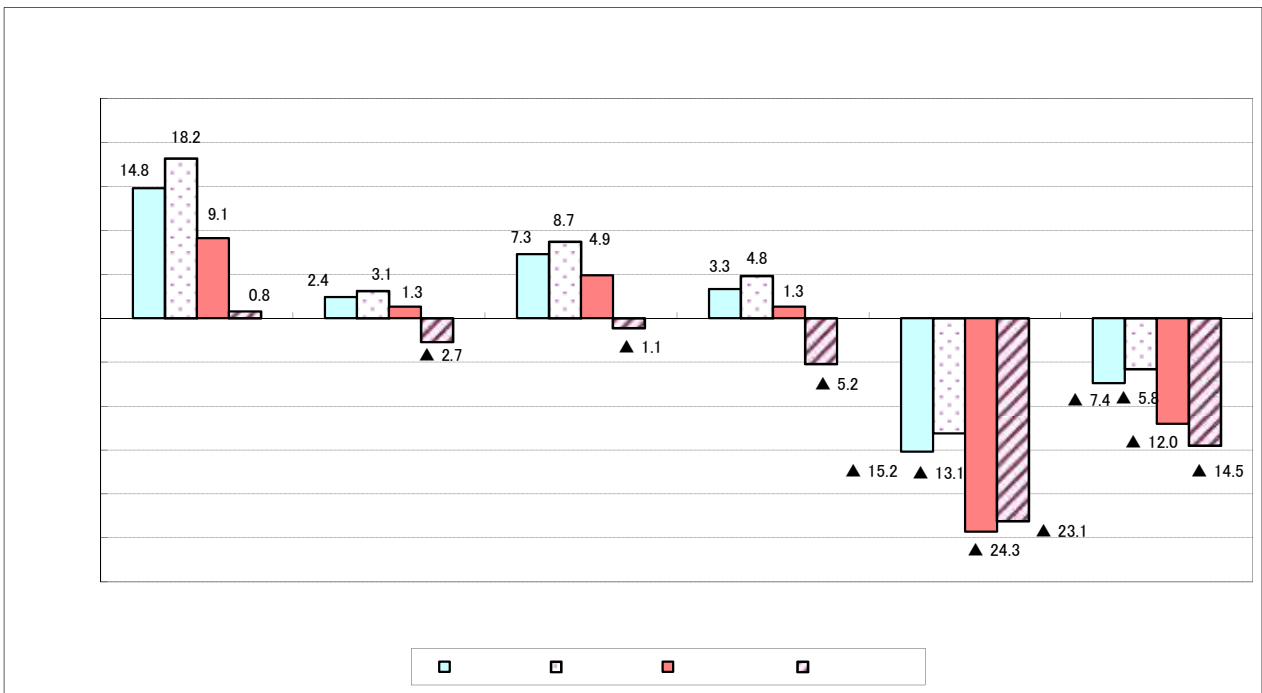
(1) 九州・沖縄の平成27年度設備投資計画

製造業が前年度を上回るものの、非製造業が下回ることから、全産業では前年度を8.1%下回る計画となっている。

規模別にみると、大企業、中堅企業、中小企業いずれも前年を下回る計画となっている。

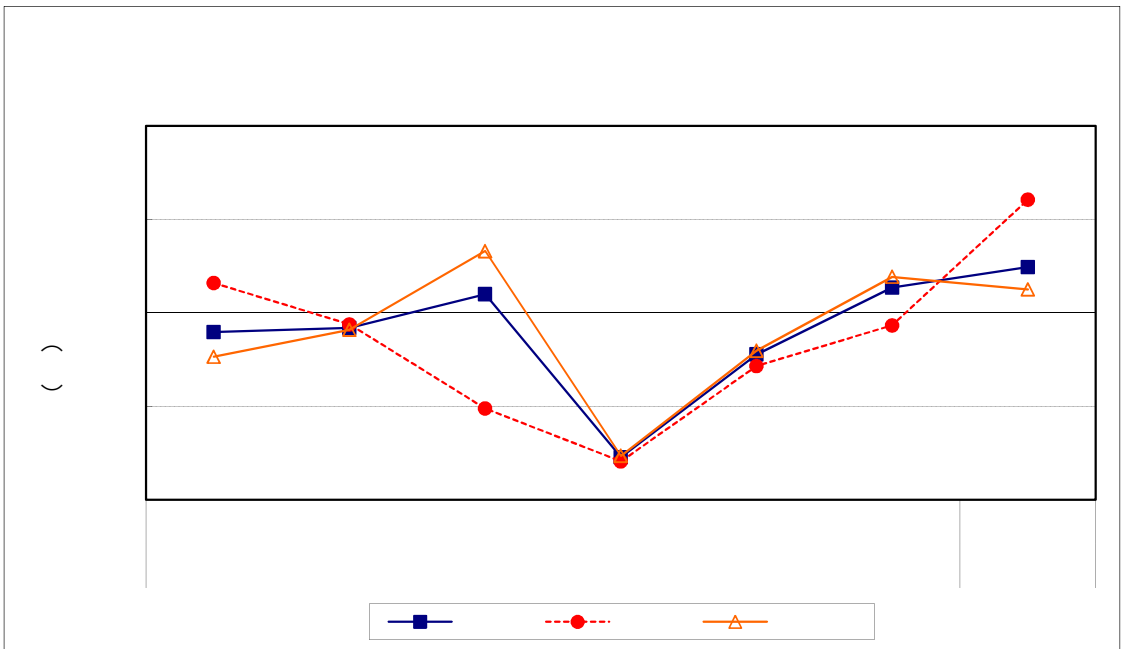
注) 1)回答期間 2月25日～3月31日
2)対象企業：九州・沖縄の企業 1,149社

	対象	回答	回答率
製造業	391	390	99.7%
非製造業	758	757	99.9%
全産業	1149	1147	99.8%



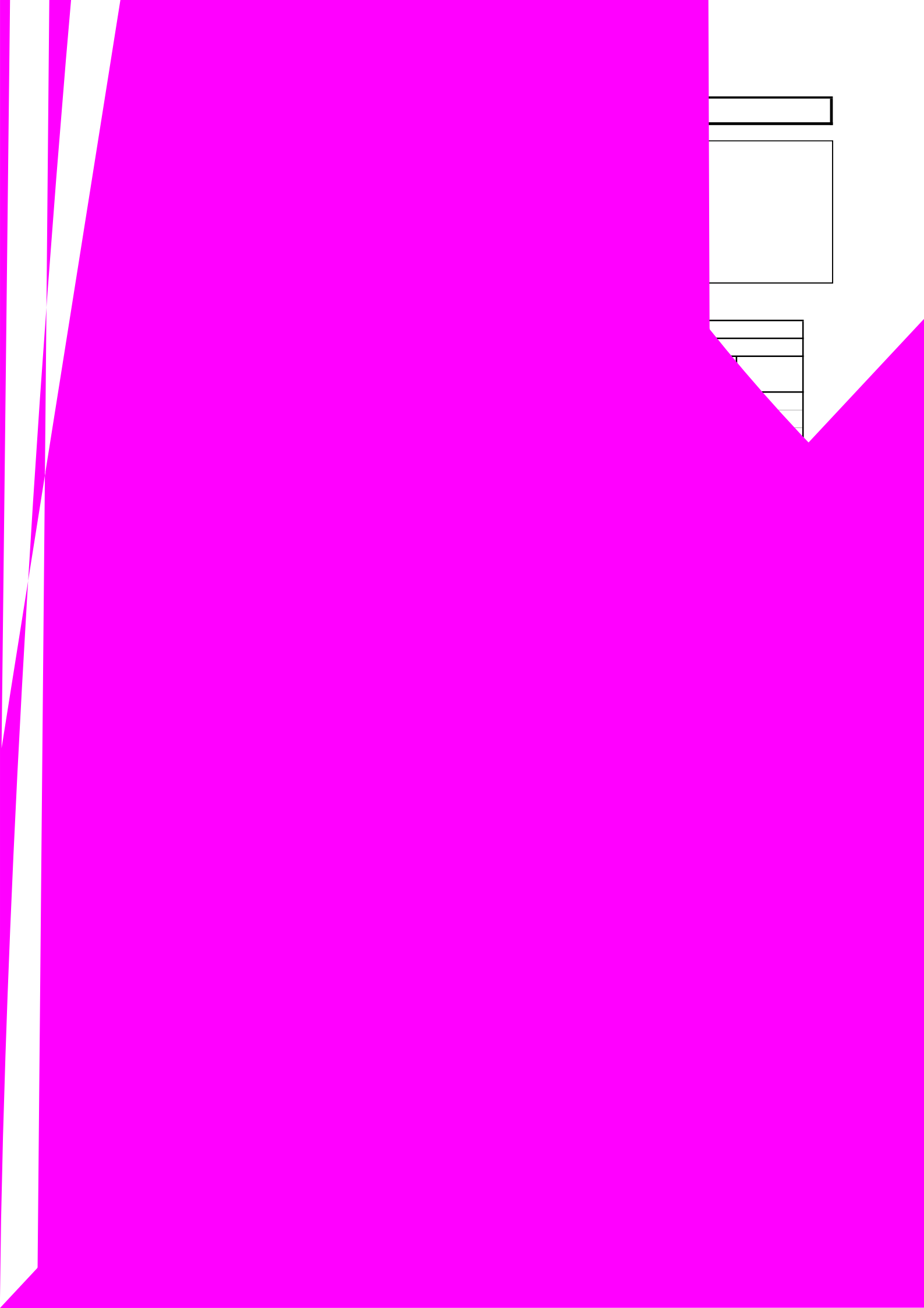
--

(1) 福岡県の平成26年度設備投資計画
 前年度比 9.8%増（製造業24.2%増、非製造業5.0%増）
 製造業が増加に転じ、非製造業も2年連続増加となることから、全体でも2年連続の増加。



注) 調査の概要

- 1) 調査時点 平成26年6月26日現在
- 2) 対象企業 全産業（但し、農業、金融保険業等を除く）に属する原則資本金1億円以上の企業
回答会社数 522社（九州は979社）
- 3) 調査方法 個別企業に対するアンケート方式



--	--

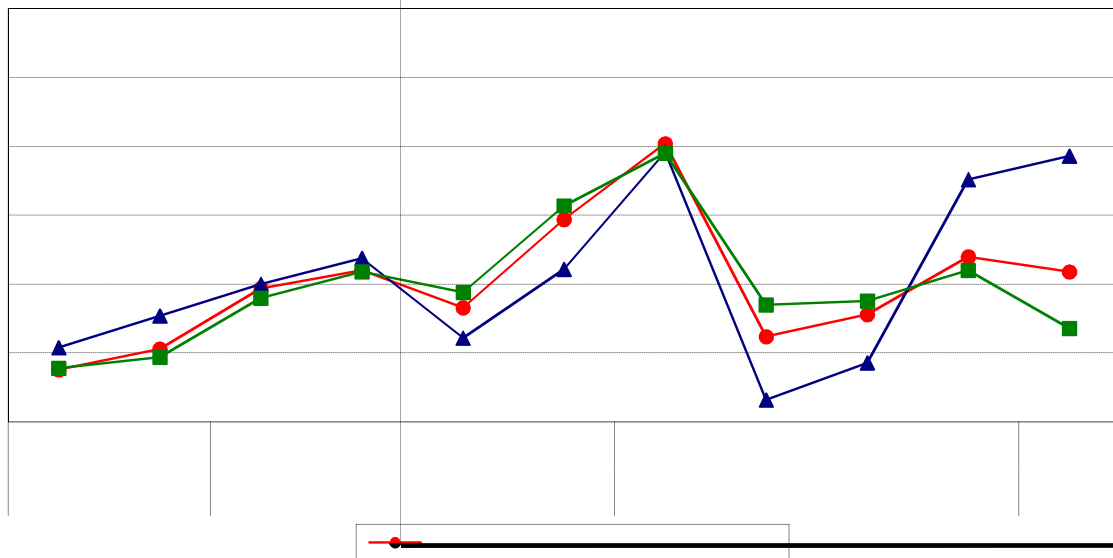
--	--

(1) 中小企業の業況判断DI (平成27年1~3月期)

ア 全産業 ▲19.1、前期から1.1ポイント マイナス幅が拡大
 イ 製造業 ▲10.7、前期から1.7ポイント マイナス幅が縮小
 非製造業 ▲23.2、前期から4.2ポイント マイナス幅が拡大

前期比(季節調整値)

年次	結果			
平成24年 (2012)				
平成25年 (2013)				
平成26年 (2014)				
平成27年				



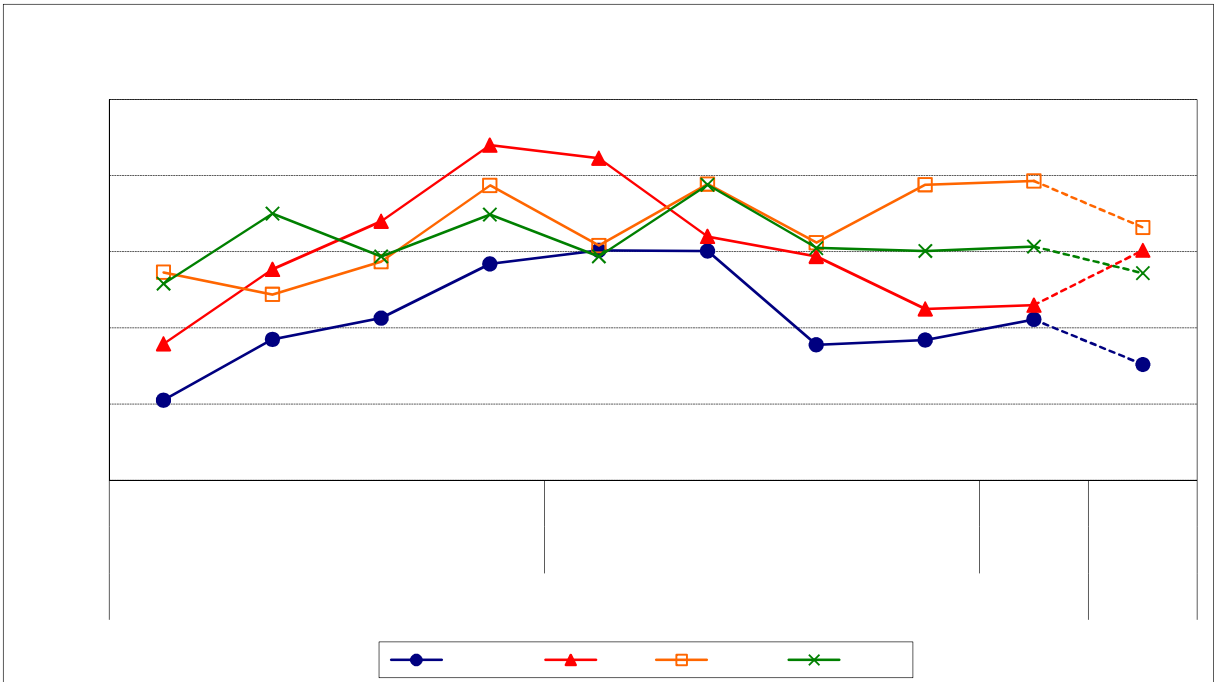
資料：第139回中小企業景況調査（2015年1-3月期）結果から、福岡県分を使用

- 1) 調査時点 平成27年3月1日
- 2) 対象期間 平成27年1-3月期の業況判断
- 3) 調査対象 中小企業基本法に定義する、全国の中小企業

--

(1) 27年1～3月期の概況
 前期に比べ、業況判断DIは2.7ポイント上昇し、売上DIは0.5ポイント上昇した。

(2) 27年4～6月期の見通し
 今期に比べ、業況判断DIは5.9ポイント低下し、売上DIは7.2ポイント上昇する見通しとなっている。



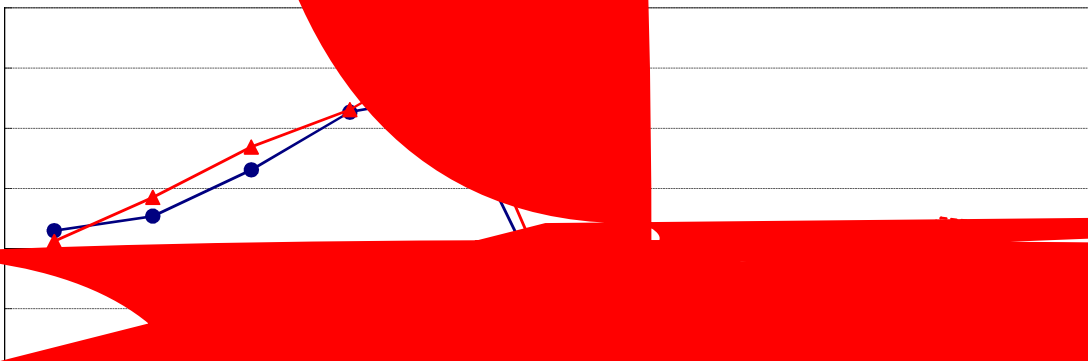
注) 調査の概要

- 1) 調査時点 平成27年3月上旬・中旬
- 2) 調査対象 日本政策金融公庫福岡県内5支店取引先379企業
- 3) 有効回答数 205企業 (有効回答率54.0%)
 - 製造業 (従業員20人未満) 22企業、卸売業 (同10人未満) 19企業、小売業 (同10人未満) 54企業、
 - 飲食店・宿泊業 (同10人未満) 29企業、サービス業 (同20人未満) 48企業、建設業 (同20人未満) 29企業、
 - その他 (同20人未満) 4企業

(1) 平成27年1～3月期(前年同季比)

- ア 景況感： 4.1(前年同季比)「悪化」超に転じた。
- イ 売上高： 7.1(前年同季比)「悪化」超に転じた。
- ウ 収益： 1.1(前年同季比)「悪化」超幅が縮小した。
- エ 資金繰り： 0.1(前年同季比)「悪化」超幅が拡大した。

項目	平成27年1～3月期	平成26年10～12月期	前年同季比
景況感	4.1	4.2	悪化
売上高	7.1	7.2	悪化
収益	1.1	1.2	悪化
資金繰り	0.1	0.2	悪化



「悪化・上昇」(前年同期比)の企業割合から「悪化」の企業割合を差し引いた指標。

(1) 九州・沖縄の業況判断 (平成27年3月)

- ・ 全産業 4 四半期ぶりに改善
- ・ 製造業 3 四半期連続で悪化
- ・ 非製造業 4 四半期ぶりに改善

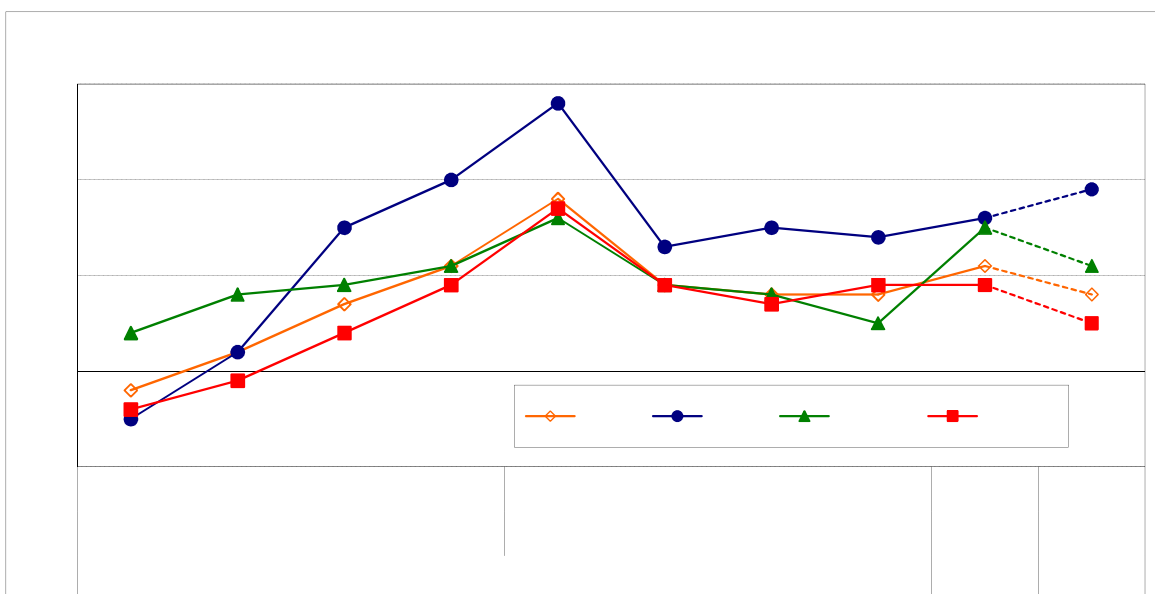
平成25年 (2013)		実績				
平成26年 (2014)						
平成27年 (2015)						
			最近			

注) 1)回答期間:2月25日～3月31日

2)対象企業:九州・沖縄の企業 1,149社

3)平成27年3月調査において調査対象企業の見直しが行われた。長期時系列グラフ・データは、26年12月調査までの旧ベースデータと27年3月調査の新ベースデータを接続。

	対象	回答	回答率
製造業	391	390	99.7%
非製造業	758	757	99.9%
全産業	1,149	1,147	99.8%

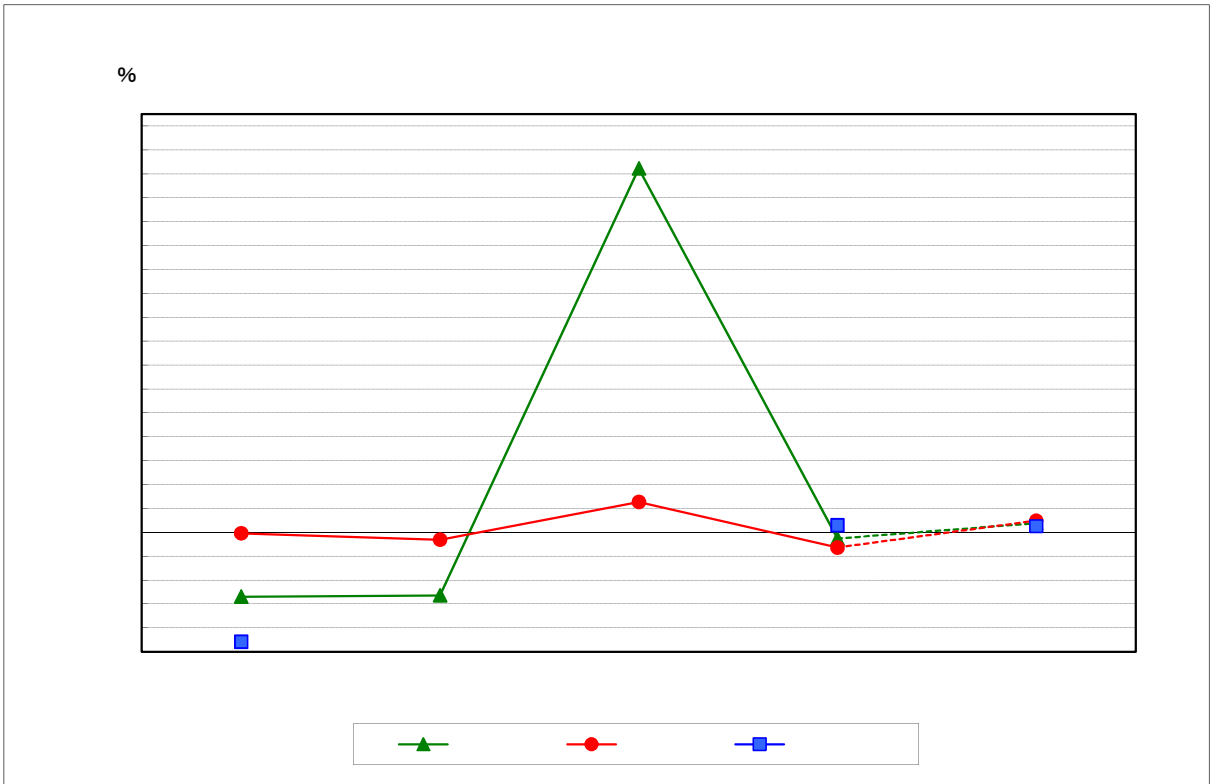


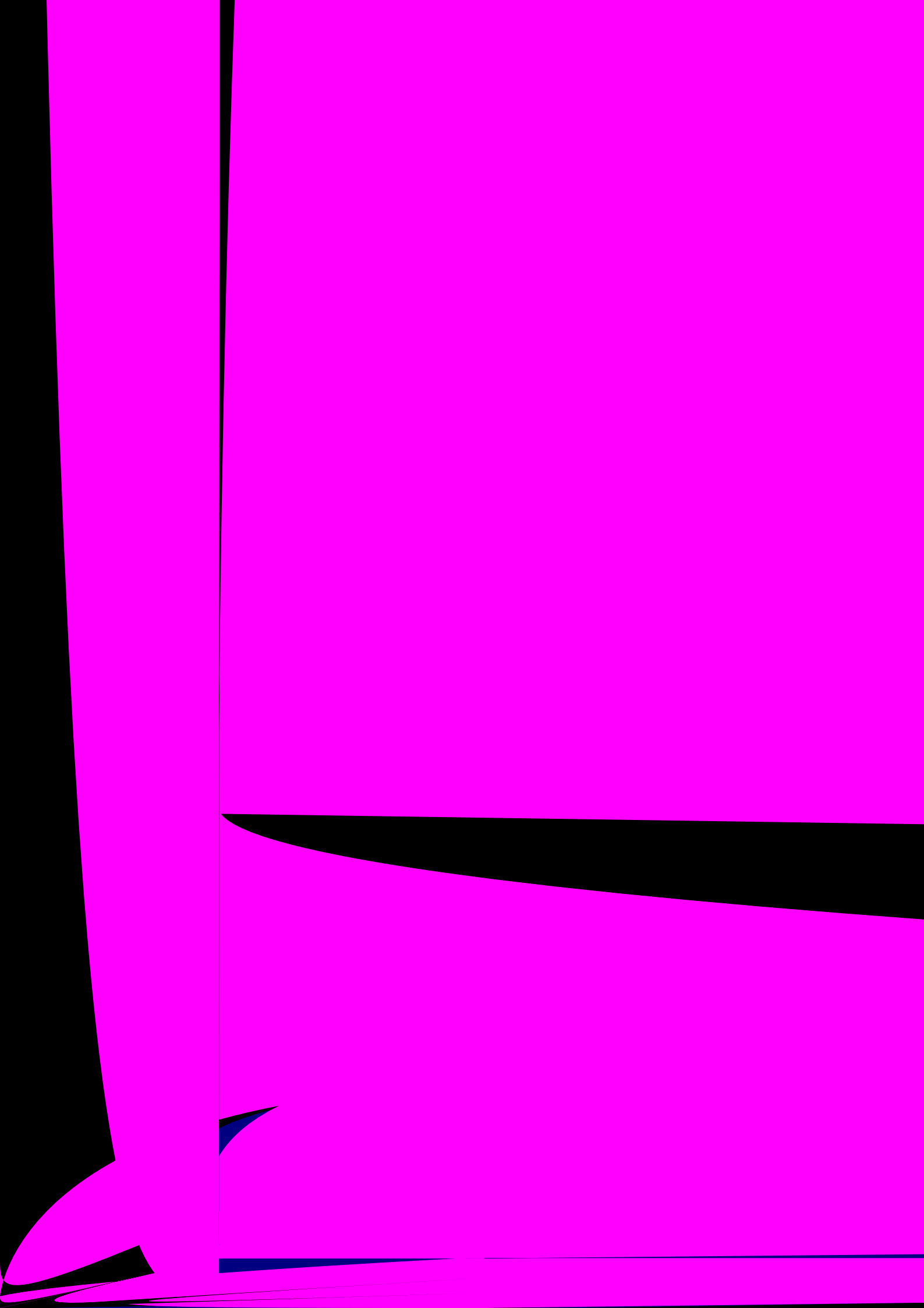
--

--

- 注) 1)回答期間：2月25日～3月31日
2)対象企業：九州・沖縄の企業 1,149社
3)平成27年3月調査において調査対象企業の見直しが行われた。計表中の計数のうち、25年度以前は調査対象企業見直し前の旧ベースデータ、26年度以降は見直し後の新ベースデータ。

	対象	回答	回答率
製造業	391	390	99.7%
非製造業	758	757	99.9%
全産業	1,149	1,147	99.8%





消 費

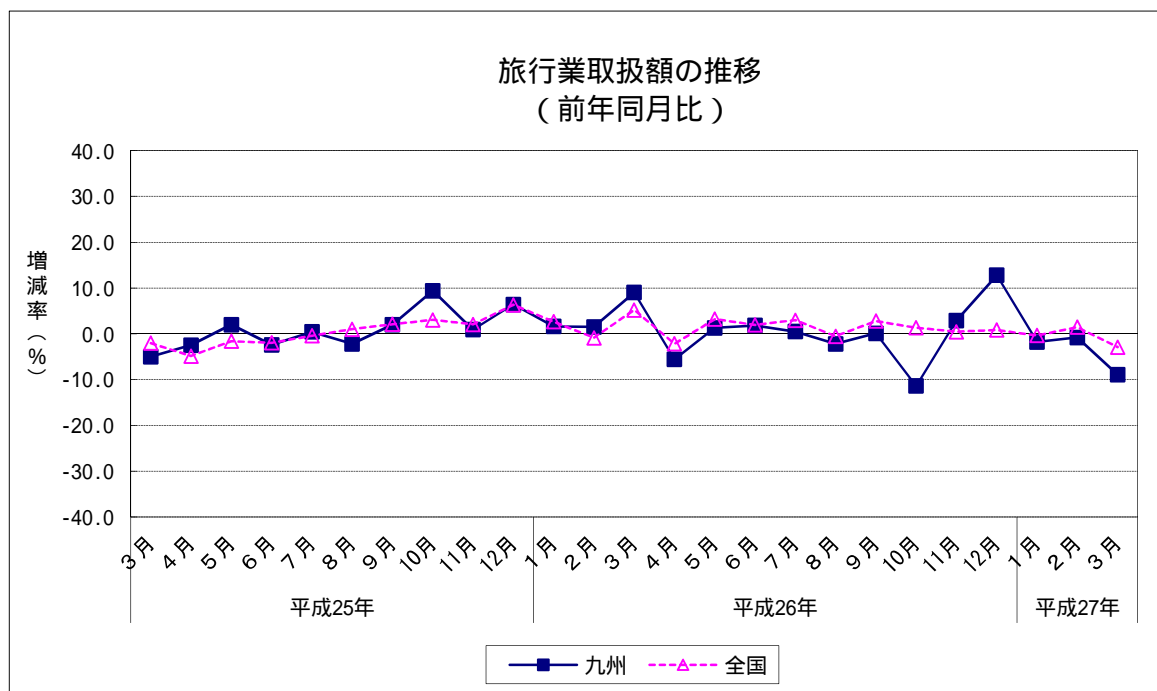
8 新車登録台数の内訳（2015年4月）

		普通車	前年同月比	小型車	前年同月比	軽自動車	前年同月比
平成26年 (2014)	4月	3,025	14.4	3,326	12.5	5,306	8.6
	5月	3,232	9.1	3,582	1.7	5,429	19.0
	6月	4,167	3.7	4,605	5.1	5,866	2.9
	7月	4,493	0.8	5,304	5.9	5,787	7.1
	8月	3,518	1.4	3,652	10.0	4,354	14.8
	9月	5,515	0.8	4,863	21.6	6,362	3.5
	10月	3,883	10.6	4,317	11.2	4,659	10.1
	11月	3,772	17.6	4,041	20.5	5,088	6.7
	12月	4,215	11.6	3,876	10.1	4,966	6.0
平成27年 (2015)	1月	3,876	29.5	4,376	15.0	5,659	18.7
	2月	5,159	20.2	5,189	7.0	6,889	11.9
	3月	7,134	11.0	6,547	16.1	9,279	4.3
	4月	3,105	2.6	3,202	3.7	3,724	29.8

消費

9 旅行業取扱額（2015年3月）（九州7県主要3社の合計）

		旅行業取扱額	前年同月比	国内旅行	前年同月比	海外旅行	前年同月比	
平成26年 (2014)	3月	12,978	9.0	9,086	9.5	3,892	7.7	
	4月	8,600	5.6	6,038	2.1	2,561	12.8	
	5月	11,128	1.3	7,945	4.8	3,183	6.4	
	6月	9,979	1.8	6,701	4.6	3,278	3.5	
	7月	11,490	0.5	8,200	1.1	3,290	4.9	
	8月	13,243	2.2	9,132	1.1	4,110	4.6	
	9月	11,997	0.1	8,169	0.7	3,828	1.6	
	10月	12,823	11.4	9,168	7.8	3,654	19.3	
	11月	13,739	2.9	10,381	7.5	3,358	9.1	
	12月	15,033	12.8	11,181	23.9	3,851	10.5	
	平成27年 (2015)	1月	10,112	1.8	8,096	2.1	2,016	15.0
		2月	10,598	0.8	7,754	3.2	2,844	10.1
3月		11,820	8.9	8,932	1.7	2,888	25.8	



消費

10 インターネットを利用した支出状況(九州・沖縄)(2015年3月)

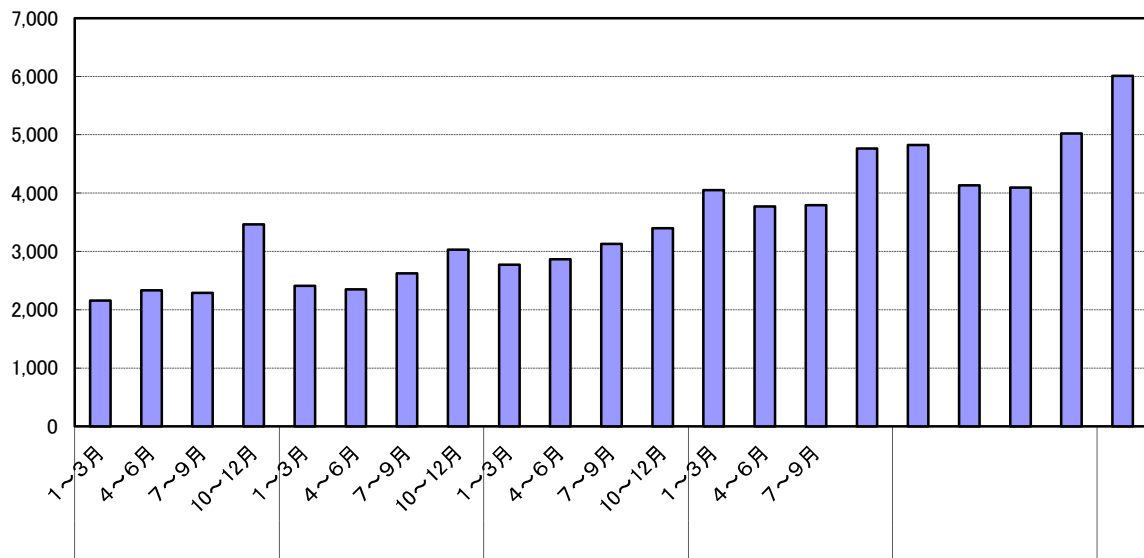
		支出額	前年同月比	
平成26年 (2014)	3月	5,279	23.9	
	4月	4,318	16.3	
	5月	3,975	11.2	
	6月	4,113	2.2	
	7月	4,417	10.4	
	8月	3,808	3.8	
	9月	4,067	9.8	
	10月	4,147	2.3	
	11月	4,838	0.7	
	12月	6,088	17.5	
	平成27年 (2015)	1月	6,371	27.3
		2月	5,168	23.5
3月		6,486	22.9	

		平均支出額	前年同期比
平成25年 (2013)	1~3月	4,048	46.0
	4~6月	3,771	31.7
	7~9月	3,791	21.2
	10~12月	4,765	40.4
平成26年 (2014)	1~3月	4,822	19.1
	4~6月	4,135	9.7
	7~9月	4,097	8.1
平成27年	1~3月	6,008	24.6

	平均支出額	前年比
平成24年(2012)	3,040	16.8
平成25年(2013)	4,094	34.7
平成26年(2014)	4,506	10.1

資料出所:総務省「家計消費状況調査」

支出額:1ヶ月・1世帯あたり支出額(二人以上世帯)



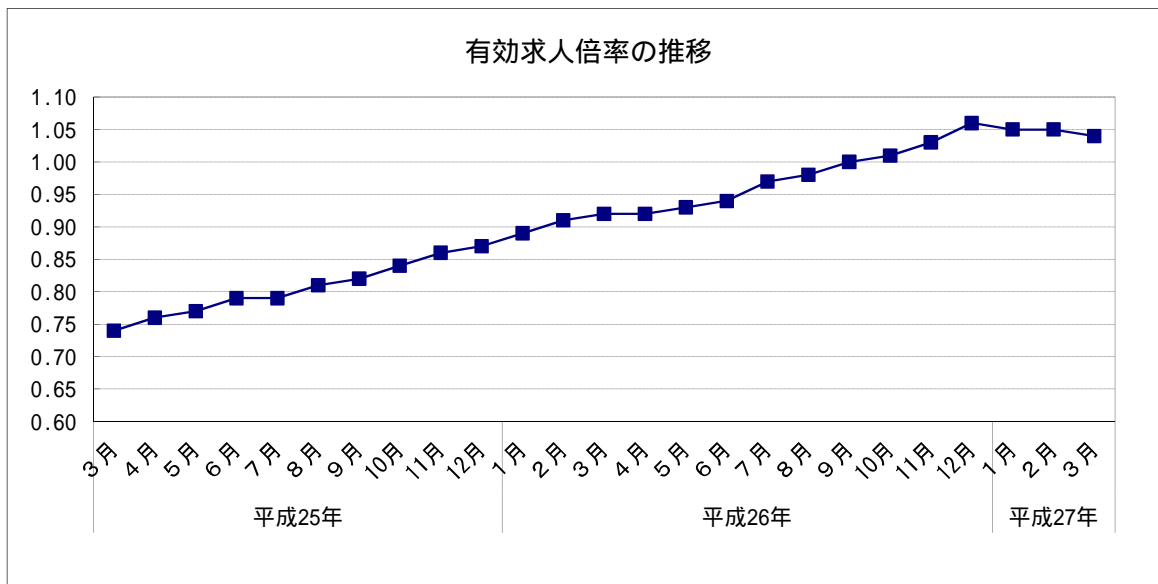
雇 用

1 求人・求職状況(2015年3月)

		有効求人倍率	前月差	前年同月差	
平成26年 (2014)	3月	0.92	0.01	0.18	
	4月	0.92	0.00	0.16	
	5月	0.93	0.01	0.16	
	6月	0.94	0.01	0.15	
	7月	0.97	0.03	0.18	
	8月	0.98	0.01	0.17	
	9月	1.00	0.02	0.18	
	10月	1.01	0.01	0.17	
	11月	1.03	0.02	0.17	
	12月	1.06	0.03	0.19	
	平成27年 (2015)	1月	1.05	0.01	0.16
		2月	1.05	0.00	0.14
3月		1.04	0.01	0.12	

		有効求人倍率	前期差	前年同期差
平成25年 (2013)	4～6月	0.77	0.04	0.07
	7～9月	0.81	0.04	0.09
	10～12月	0.86	0.05	0.15
平成26年 (2014)	1～3月	0.90	0.06	0.17
	4～6月	0.93	0.03	0.16
	7～9月	0.98	0.05	0.17
平成27年	1～3月	1.05	0.02	0.15

	有効求人倍率	前年差
平成24年度	0.72	0.12
平成25年度	0.83	0.11
平成26年度	1.00	0.17



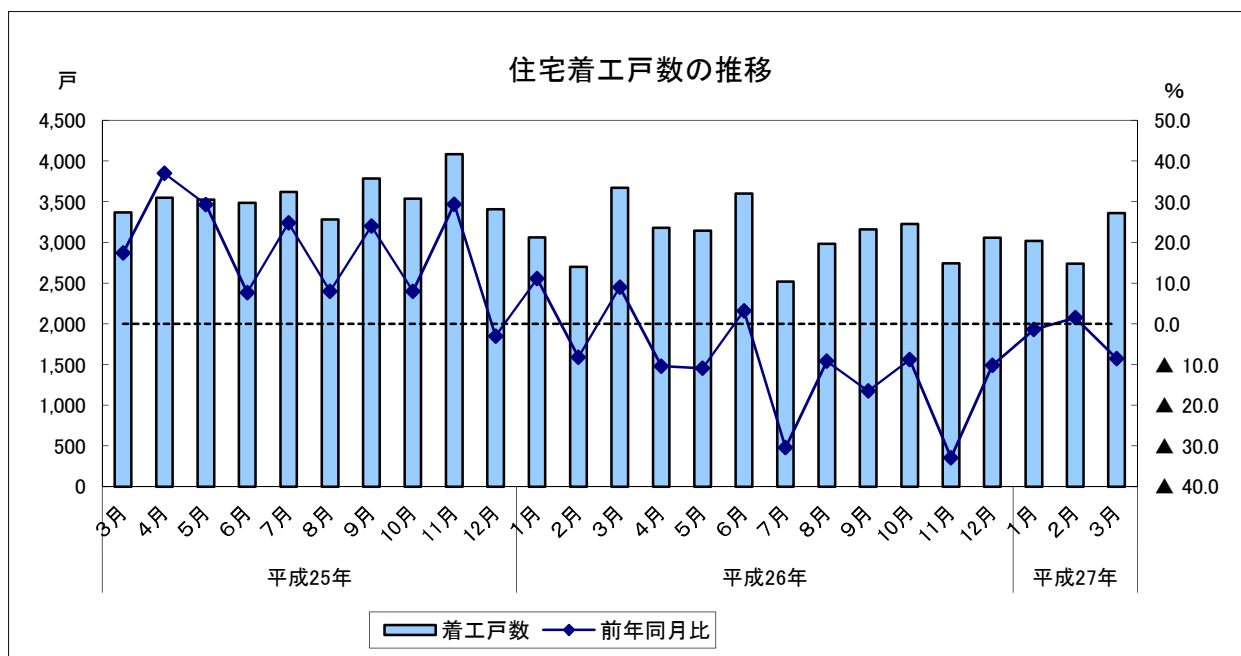
住宅投資

1 新設住宅着工戸数(2015年3月)

		着工戸数	前年同月比	
平成26年 (2014)	3月	3,669	9.0	
	4月	3,181	10.4	
	5月	3,143	10.9	
	6月	3,598	3.2	
	7月	2,520	30.4	
	8月	2,981	9.2	
	9月	3,160	16.5	
	10月	3,225	8.8	
	11月	2,741	32.9	
	12月	3,058	10.2	
	平成27年 (2015)	1月	3,019	1.4
		2月	2,738	1.5
3月		3,358	8.5	

		着工戸数	前年同期比
平成25年 (2013)	4~6月	10,562	23.4
	7~9月	10,687	18.8
	10~12月	11,026	10.9
平成26年 (2014)	1~3月	9,428	4.1
	4~6月	9,922	6.1
	7~9月	8,661	19.0
	10~12月	9,024	18.2
平成27年	1~3月	9,115	3.3

	着工戸数	前年比
平成24年(2012)	36,111	3.3
平成25年(2013)	41,335	14.5
平成26年(2014)	37,035	10.4



公共投資

1 公共工事請負額 (2 0

		請負額	前	
平成 2 6 年 (2 0 1 4)	4 月	54,172		
	5 月	38,007		
	6 月	38,518		
	7 月	49,000		
	8 月	38,629		
	9 月	57,851		
	10 月	47,221		
	11 月	27,830		
	12 月	28,395		
	平成 2 7 年 (2 0 1 5)	1 月	21,105	
		2 月	26,116	
		3 月	45,937	
4 月		48,476		

		請負額	前年同期比
平成 2 5 年 (2 0 1 3)	4 ~ 6 月	116,710	49.3
	7 ~ 9 月	148,464	52.8
	10 ~ 12 月	123,532	10.4
平成 2 6 年 (2 0 1 4)	1 ~ 3 月	87,784	2.7
	4 ~ 6 月	130,697	12.0
	7 ~ 9 月	145,482	2.0
平成 2 7 年	10 ~ 12 月	103,447	16.3
	1 ~ 3 月	93,160	6

	請負額	前
平成 2 4 年度 (F . Y . 2 0 1 2)	372,763	
平成 2 5 年度 (F . Y . 2 0 1 3)	476,490	
平成 2 6 年度 (F . Y . 2 0 1 4)	472,7	

公共投資

2 公共工事請負額の内訳（2015年4月）

(1) 前年同月比

プラス：県（2か月ぶり）

マイナス：国（2か月ぶり）、市町村（4か月ぶり）、
その他公共的団体等（4か月連続）

		国	前年同月比	県	前年同月比	市町村	前年同月比	その他	前年同月比	
平成26年 (2014)	4月	2,957	34.0	7,660	14.8	26,208	22.4	17,344	▲ 1.7	
	5月	4,707	▲ 22.8	7,585	15.5	21,399	123.9	4,313	15.1	
	6月	4,005	▲ 51.8	6,719	47.7	23,148	12.8	4,645	▲ 50.8	
	7月	8,404	▲ 0.8	9,284	45.6	24,557	19.9	6,754	▲ 27.8	
	8月	6,779	▲ 6.3	9,470	▲ 4.4	17,962	4.9	4,416	▲ 16.7	
	9月	5,054	▲ 26.4	25,892	4.4	18,156	▲ 9.9	8,747	▲ 29.3	
	10月	3,759	▲ 19.9	17,157	14.4	21,450	▲ 24.1	4,852	▲ 56.4	
	11月	1,819	▲ 20.6	6,250	▲ 8.5	16,571	▲ 3.8	3,188	▲ 5.9	
	12月	2,294	28.5	6,357	▲ 14.4	15,407	▲ 33.6	4,335	89.0	
	平成27年 (2015)	1月	5,346	33.2	5,719	▲ 1.4	8,565	40.9	1,473	▲ 80.1
		2月	5,103	▲ 13.7	6,074	7.6	13,779	68.1	1,159	▲ 69.0
		3月	6,141	27.4	13,314	▲ 21.3	21,481	116.7	5,000	▲ 46.5
4月		2,956	▲ 0.0	12,925	68.7	22,542	▲ 14.0	10,051	▲ 42.0	

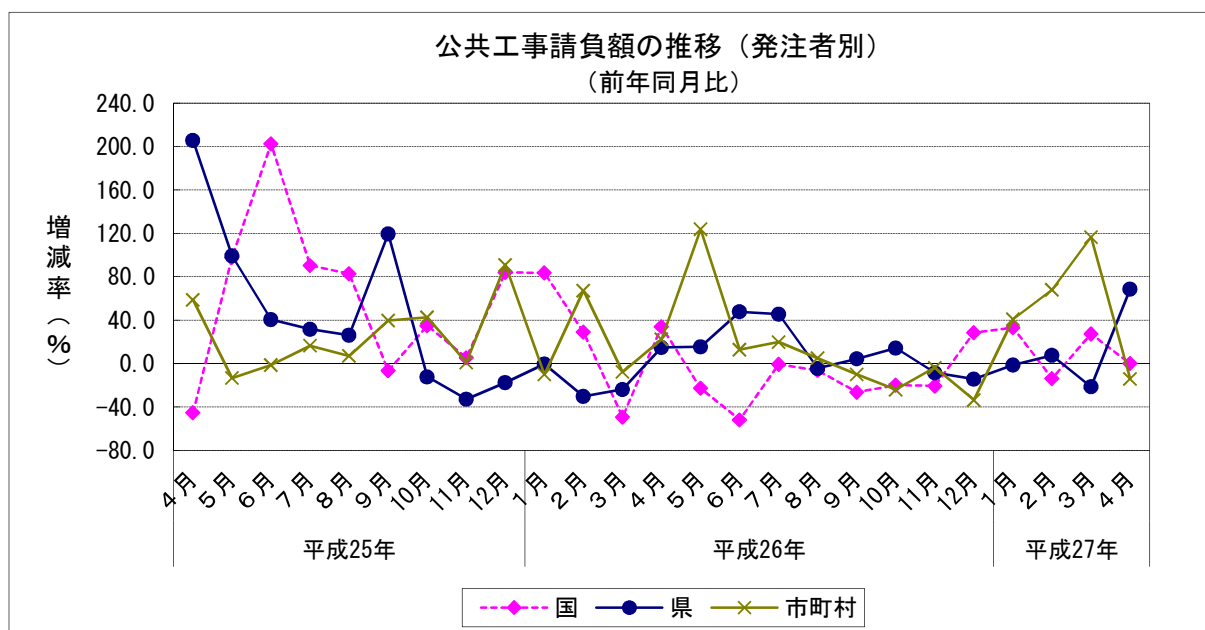
		国	前年同期比	県	前年同期比	市町村	前年同期比	その他	前年同期比
平成25年 (2013)	4～6月	16,607	68.6	17,788	104.1	51,479	13.7	30,835	114.7
	7～9月	22,582	43.2	41,085	71.3	57,766	20.3	27,030	187.7
	10～12月	8,768	32.4	29,259	▲ 19.3	68,681	40.2	16,824	▲ 16.0
平成26年 (2014)	1～3月	14,745	▲ 9.3	28,364	▲ 21.5	24,189	7.9	20,486	91.3
	4～6月	11,670	▲ 29.7	21,965	23.5	70,755	37.4	26,305	▲ 14.7
	7～9月	20,239	▲ 10.4	44,648	8.7	60,676	5.0	19,918	▲ 26.3
平成27年	10～12月	7,873	▲ 10.2	29,766	1.7	53,430	▲ 22.2	12,378	▲ 26.4
	1～3月	16,590	12.5	25,110	▲ 11.5	43,827	81.2	7,634	▲ 62.7

	国	前年比	県	前年比	市町村	前年比	その他	前年比
平成24年度(F.Y.2012)	48,489	21.4	105,081	24.0	164,687	8.0	54,504	4.8
平成25年度(F.Y.2013)	62,702	29.3	116,496	10.9	202,115	22.7	95,175	74.6
平成26年度(F.Y.2014)	56,372	▲ 10.1	121,489	4.3	228,688	13.1	66,235	▲ 30.4

資料出所：西日本建設業保証株式会社

着工予定額単位：百万円

その他公共的団体等には、独立行政法人等も含む。



物 価

1 消費者物価指数（生鮮食品を除く総合・福岡市）（2015年4月） （1）前年同月比：22か月連続のプラス

(平成22年=100)

		消費者物価指数	前年同月比	
平成26年 (2014)	4月	102.2	2.4	
	5月	102.5	2.5	
	6月	102.6	2.8	
	7月	102.7	2.9	
	8月	102.8	2.8	
	9月	102.8	2.5	
	10月	102.8	2.5	
	11月	103.0	2.9	
	12月	103.1	2.9	
	平成27年 (2015)	1月	102.6	2.8
		2月	102.7	2.8
		3月	103.4	3.2
4月		103.5	1.3	

(平成22年=100)

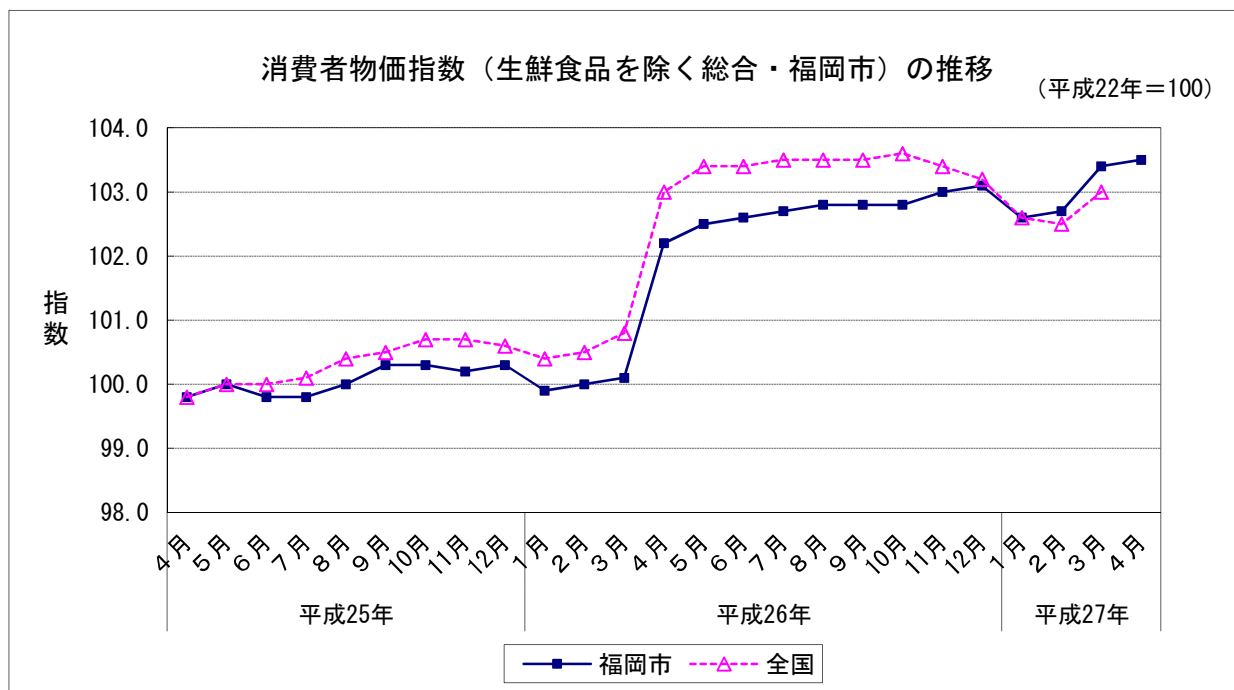
		消費者物価指数	前年同期比
平成25年 (2013)	4～6月	99.9	▲ 0.2
	7～9月	100.0	0.2
	10～12月	100.3	0.6
平成26年 (2014)	1～3月	100.0	0.5
	4～6月	102.4	2.5
	7～9月	102.8	2.8
平成27年	1～3月	103.0	2.7
平成27年	1～3月	102.9	2.9

(平成22年=100)

	消費者物価指数	前年比
平成24年(2012)	99.8	0.0
平成25年(2013)	99.9	0.1
平成26年(2014)	102.0	2.1

資料出所：福岡県調査統計課「消費者物価指数」

消費者物価指数は福岡県はH23年7月、国は同6月公表分より基準改定を行い、平成22年=100となった。
過去のデータも遡及して改定している。



物 価

2 企業物価指数（国内企業物価指数）（2015年4月）

（1）前年同月比：25か月ぶりのマイナス

（平成22年平均＝100）

		指 数	前年同月比	
平成26年 (2014)	4月	105.8	4.2	
	5月	106.1	4.4	
	6月	106.2	4.5	
	7月	106.6	4.4	
	8月	106.5	4.0	
	9月	106.4	3.6	
	10月	105.5	2.9	
	11月	105.2	2.6	
	12月	104.7	1.8	
	平成27年 (2015)	1月	103.3	0.3
		2月	103.2	0.4
		3月	103.5	0.7
4月		p103.6	p▲ 2.1	

（平成22年平均＝100）

		指 数	前年同期比
平成25年 (2013)	4～6月	101.6	0.7
	7～9月	102.4	2.2
	10～12月	102.6	2.5
平成26年 (2014)	1～3月	102.9	2.0
	4～6月	106.0	4.3
	7～9月	106.5	4.0
平成27年	10～12月	105.1	2.4
平成27年	1～3月	103.3	0.4

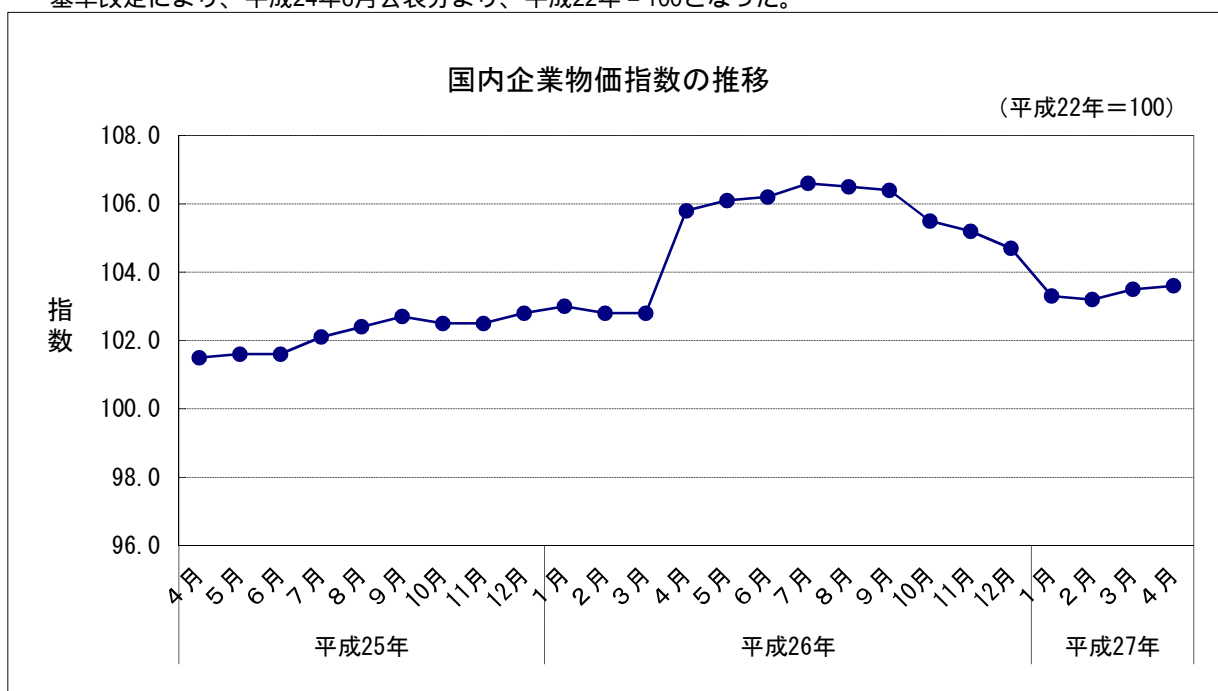
（平成22年平均＝100）

	指 数	前年比
平成24年(2012)	100.6	▲ 0.9
平成25年(2013)	101.9	1.3
平成26年(2014)	105.1	3.1

資料出所：日本銀行「企業物価指数」

p は速報値

基準改定により、平成24年6月公表分より、平成22年＝100となった。



物 価

3 原油価格とガソリン価格

- (1) 原油価格(ドバイ) (2015年4月) : 2か月ぶりの上昇
 (2) 原油価格(WTI) (2015年4月) : 2か月ぶりの上昇
 (3) ガソリン価格 (2015年4月) : 2か月ぶりの下落
 (4) 灯油価格 (2015年4月) : 2か月ぶりの下落

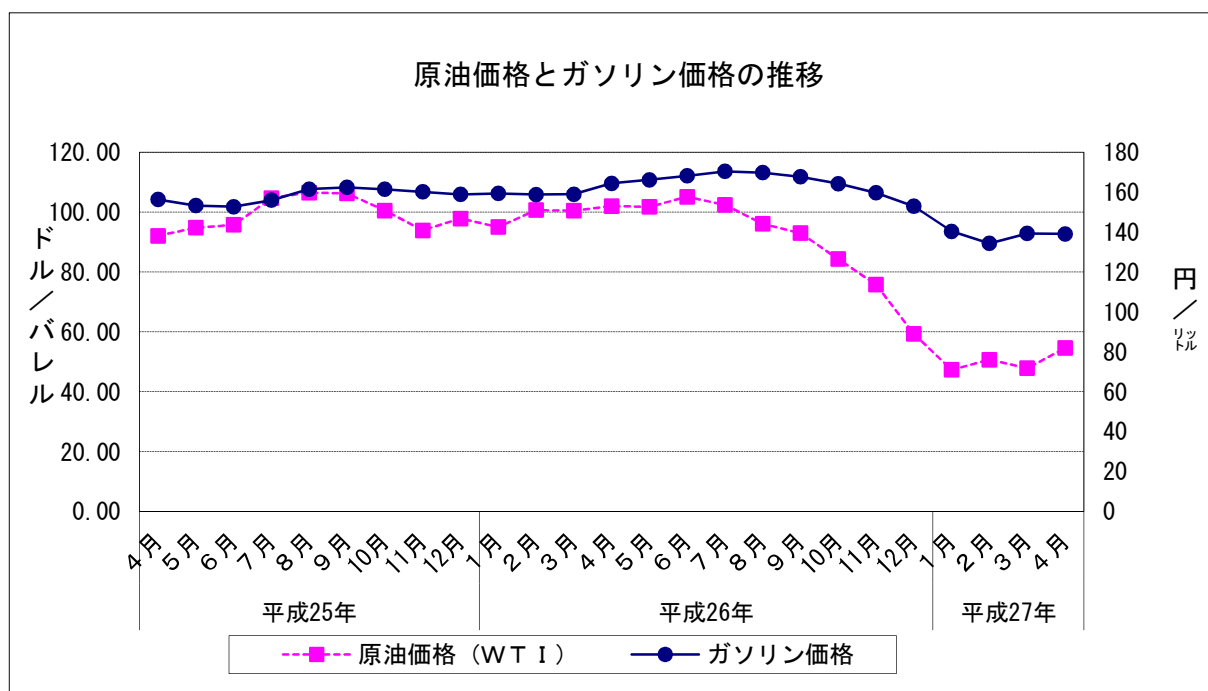
		原油価格(ドバイ)		原油価格(WTI)		ガソリン価格 (福岡地区)		灯油価格 (福岡地区)	
		ドル/バレル	前月差	ドル/バレル	前月差	円/リットル	前月差	円/18リットル	前月差
平成26年 (2014)	4月	104.79	0.28	102.03	1.52	164	5	1,908	63
	5月	105.69	0.90	101.79	▲0.24	166	2	1,908	▲0
	6月	108.17	2.48	105.15	3.36	168	2	1,908	▲0
	7月	105.79	▲2.38	102.39	▲2.76	170	2	1,921	13
	8月	101.71	▲4.08	96.08	▲6.31	170	▲1	1,918	▲3
	9月	96.94	▲4.77	93.00	▲3.08	168	▲2	1,914	▲4
	10月	86.91	▲10.03	84.34	▲8.66	164	▲3	1,895	▲19
	11月	76.28	▲10.63	75.81	▲8.53	160	▲5	1,839	▲56
	12月	60.98	▲15.30	59.29	▲16.52	153	▲7	1,755	▲84
平成27年 (2015)	1月	45.43	▲15.55	47.33	▲11.96	140	▲13	1,578	▲178
	2月	55.63	10.20	50.72	3.39	134	▲6	1,492	▲86
	3月	54.74	▲0.89	47.89	▲2.83	139	5	1,525	33
	4月	57.72	2.98	54.63	6.74	139	▲0	1,523	▲2

ガソリン及び灯油価格は、H23.4月分より月次データが無くなったため、週次データを月毎に単純平均した。
 それに伴い、過去のデータも修正した。

資料出所：資源エネルギー庁、日本経済新聞

原油価格(ドバイ)は、東京原油スポット市場の日々の終値を月毎に単純平均したものの。

原油価格(WTI)は、H20.5月からNY商品市場の日々の終値を月毎に単純平均したものの。



金融

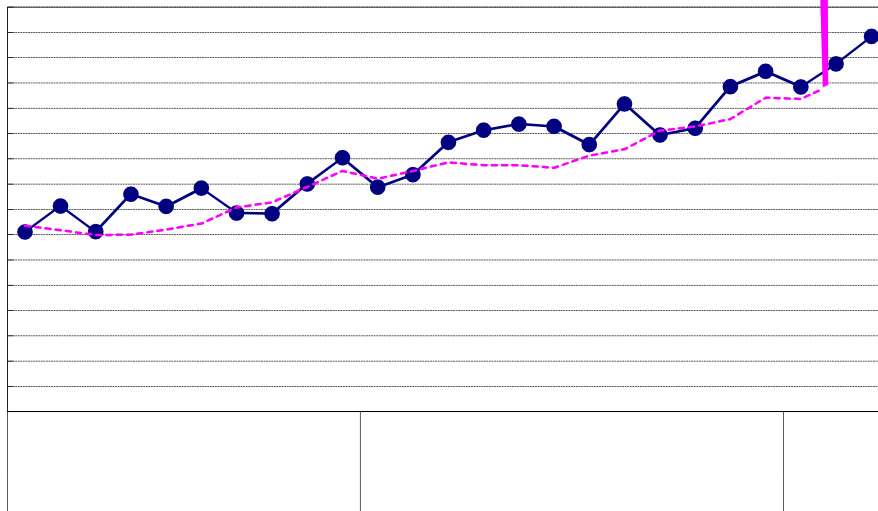
- 1 預金残高 (2015年3月)
 (1) 前月比 : 2か月連続のプラス
- 2 貸出金残高 (2015年3月)
 (1) 前月比 : 2か月連続のプラス
 (2) 前年同月比 : 55か月連続のプラス

		預金残高		貸出金残高		
		残高	前月比	残高	前月比	前年同月比
平成26年 (2014)	3月	227,300	1.14	167,568	0.45	38
	4月	228,246	0.42	167,300	▲ 0.16	48
	5月	228,748	0.22	167,303	0.00	74
	6月	228,552	▲ 0.09	167,093	▲ 0.13	59
	7月	227,115	▲ 0.63	168,135	0.62	96
	8月	230,337	1.42	168,689	0.33	96
	9月	227,866	▲ 1.07	170,294	0.95	05
	10月	228,414	0.24	170,652	0.21	00
	11月	231,704	1.44	171,291	0.37	54
	12月	232,909	0.52	173,144	1.08	80
平成27年 (2015)	1月	231,682	▲ 0.53	173,044	▲ 0.06	15
	2月	233,504	0.79	174,450	0.81	58
	3月	235,671	0.93	175,695	0.71	85

預金残高、貸出金残高は国内銀行及び農業協同組合の合計

残高単位：億円

資料出所：日本銀行福岡支店、JA福岡信連



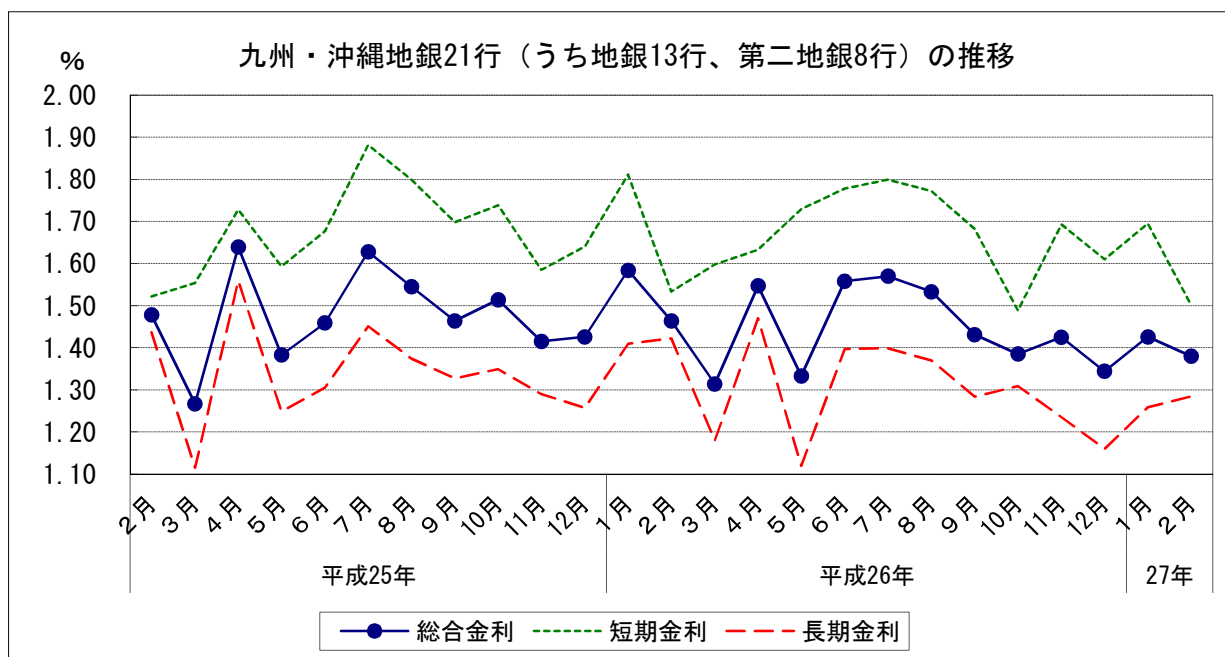
金融

3 金利(九州・沖縄地銀21行(うち地銀13行、第二地銀8行)貸出約定平均金利)(2015年2月)

- (1) 総合金利
 - ア 前月差： 2か月ぶりの下落
 - イ 前年同月差： 3か月連続の下落
- (2) 短期金利
 - ア 前月差： 2か月ぶりの下落
 - イ 前年同月差： 3か月連続の下落
- (3) 長期金利
 - ア 前月差： 2か月連続の上昇
 - イ 前年同月差： 8か月連続の下落

		総合金利			短期金利			長期金利		
			前月差	前年同月差		前月差	前年同月差		前月差	前年同月差
平成26年 (2014)	2月	1.464	▲ 0.120	▲ 0.014	1.533	▲ 0.278	0.011	1.422	0.013	▲ 0.015
	3月	1.314	▲ 0.150	0.047	1.598	0.065	0.044	1.180	▲ 0.242	0.065
	4月	1.547	0.233	▲ 0.092	1.633	0.035	▲ 0.095	1.470	0.290	▲ 0.089
	5月	1.333	▲ 0.214	▲ 0.050	1.729	0.096	0.136	1.120	▲ 0.350	▲ 0.129
	6月	1.558	0.225	0.099	1.778	0.049	0.101	1.397	0.277	0.092
	7月	1.570	0.012	▲ 0.058	1.799	0.021	▲ 0.082	1.399	0.002	▲ 0.052
	8月	1.533	▲ 0.037	▲ 0.012	1.772	▲ 0.027	▲ 0.027	1.370	▲ 0.029	▲ 0.004
	9月	1.431	▲ 0.102	▲ 0.033	1.682	▲ 0.090	▲ 0.016	1.284	▲ 0.086	▲ 0.043
	10月	1.385	▲ 0.046	▲ 0.129	1.488	▲ 0.194	▲ 0.250	1.309	0.025	▲ 0.040
	11月	1.425	0.040	0.010	1.693	0.205	0.108	1.235	▲ 0.074	▲ 0.055
	12月	1.344	▲ 0.081	▲ 0.082	1.610	▲ 0.083	▲ 0.030	1.160	▲ 0.075	▲ 0.097
	平成27年 (2015)	1月	1.426	0.082	▲ 0.158	1.695	0.085	▲ 0.116	1.259	0.099
2月		1.380	▲ 0.046	▲ 0.084	1.500	▲ 0.195	▲ 0.033	1.285	0.026	▲ 0.137

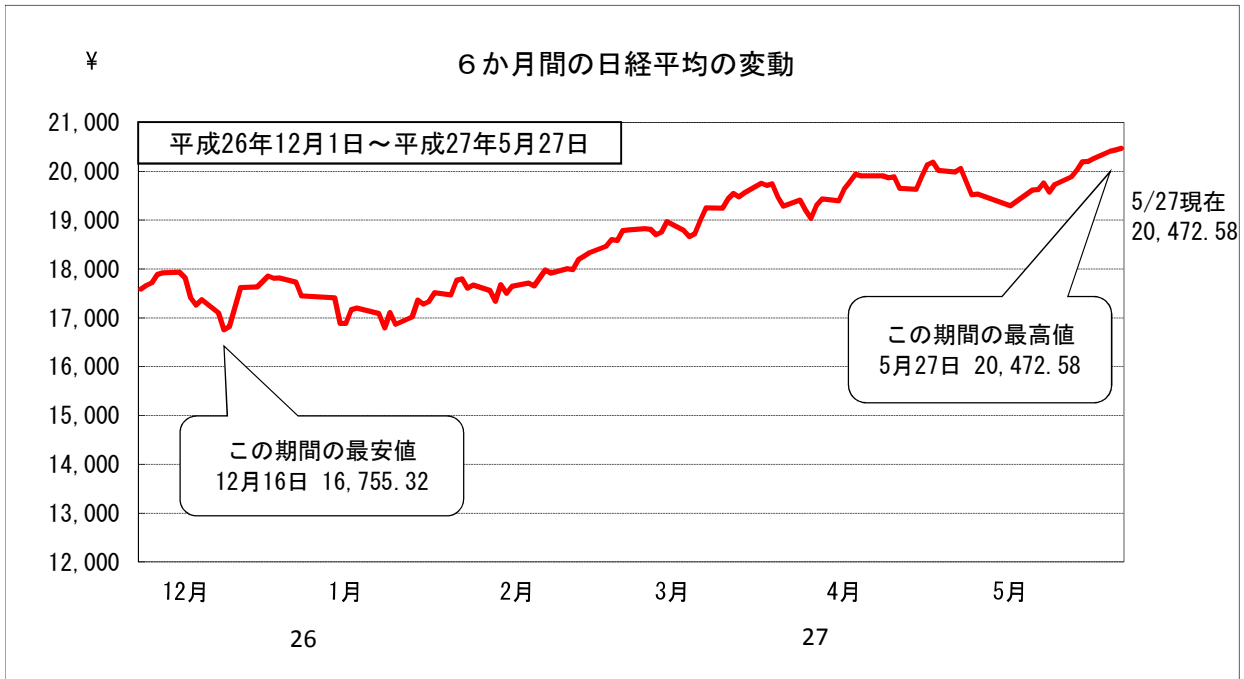
資料出所：日本銀行福岡支店「九州・沖縄地銀・第二地銀貸出約定平均金利」



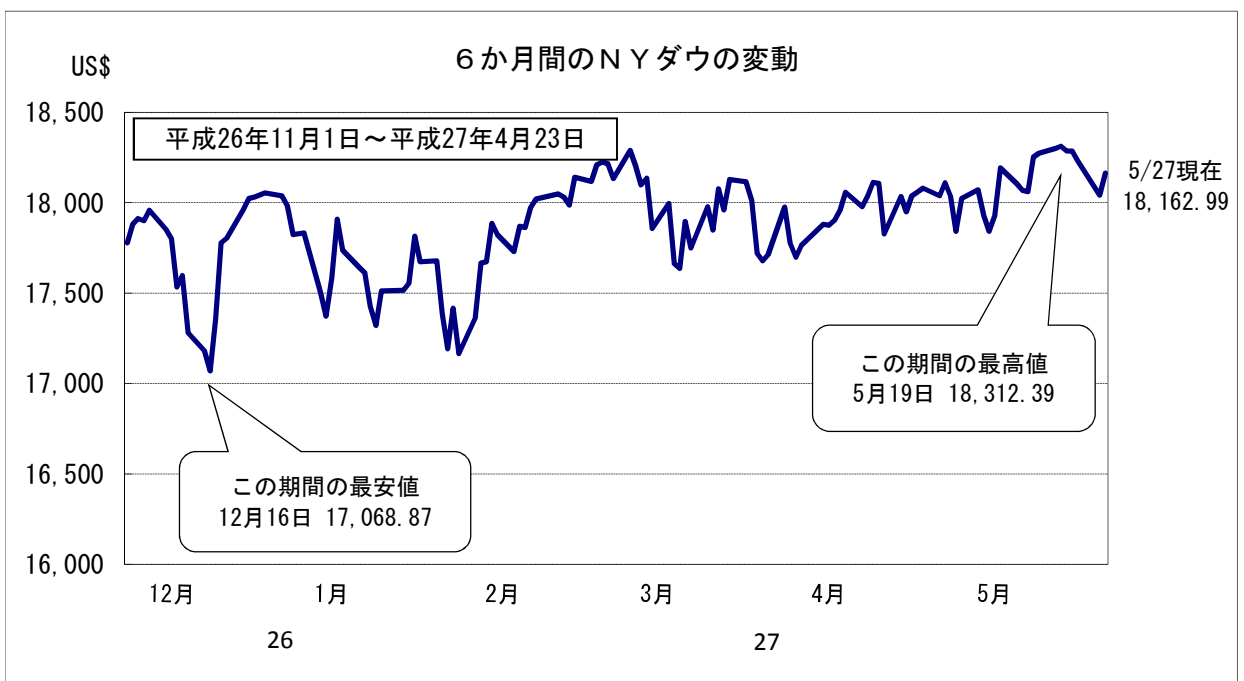
金融

4 株価の変動

(1) 株式相場（日経平均株価）は、このところ19,800～20,400円台で推移している。



※終値ベース



※終値ベース

景気動向指数

1 福岡県の景気動向指数（2015年3月）

- (1) 先行指数：3か月ぶりに50%を下回った。
- (2) 一致指数：7か月ぶりに50%を下回った。
- (3) 遅行指数：2か月ぶりに50%を上回った。

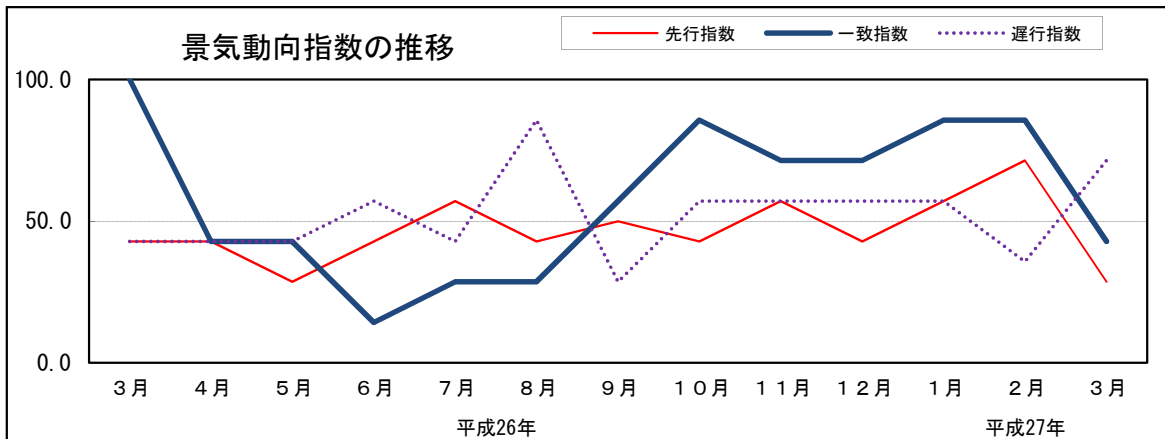
福岡県

		先行指数	一致指数	遅行指数
平成26年 (2014)	3月	42.9	100.0	42.9
	4月	42.9	42.9	42.9
	5月	28.6	42.9	42.9
	6月	42.9	14.3	57.1
	7月	57.1	28.6	42.9
	8月	42.9	28.6	85.7
	9月	50.0	57.1	28.6
	10月	42.9	85.7	57.1
	11月	57.1	71.4	57.1
	12月	42.9	71.4	57.1
平成27年 (2015)	1月	57.1	85.7	57.1
	2月	71.4	85.7	35.7
	3月	28.6	42.9	71.4

全国

		先行指数	一致指数	遅行指数	
平成26年 (2014)	3月	9.1	77.3	83.3	
	4月	18.2	18.2	33.3	
	5月	18.2	13.6	41.7	
	6月	27.3	9.1	25.0	
	7月	45.5	45.5	66.7	
	8月	54.5	27.3	66.7	
	9月	45.5	68.2	41.7	
	10月	36.4	72.7	33.3	
	11月	36.4	63.6	58.3	
	12月	36.4	54.5	58.3	
	平成27年 (2015)	1月	60.0	80.0	60.0
		2月	60.0	70.0	40.0
3月		60.0	30.0	60.0	

資料出所：福岡県調査統計課、内閣府「景気動向指数(DI)」



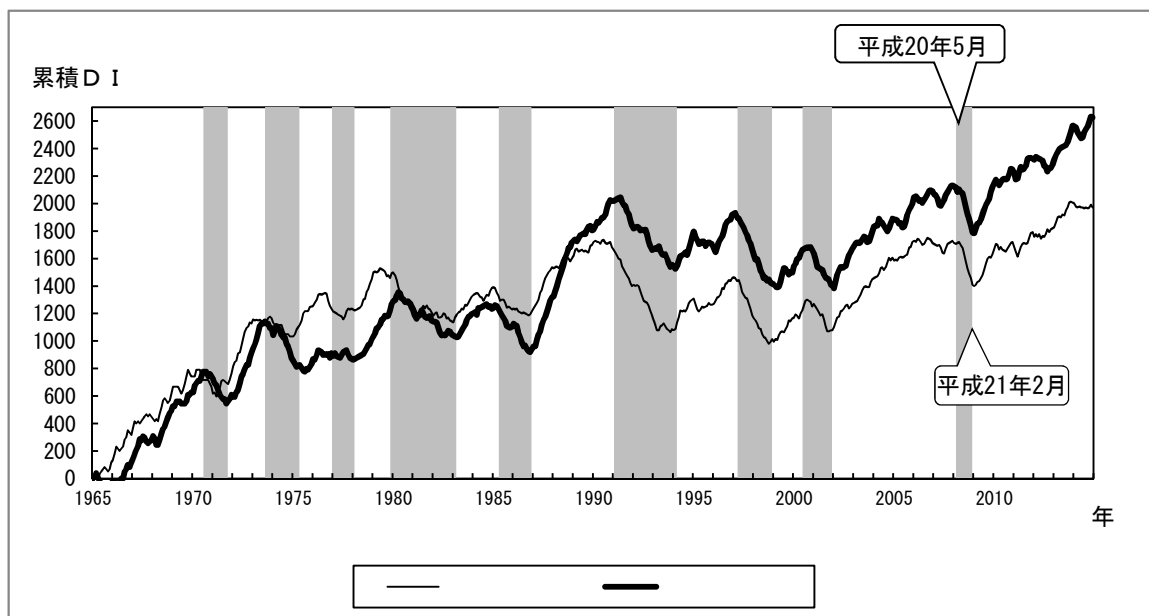
○ 個別系列の変化方向

	プラスの指標（3か月前との比較）	マイナスの指標（3か月前との比較）
先行系列	生産財生産指数 新設住宅着工床面積	▼新規求人数 日経商品指数 乗用車新車登録台数 ▼輸入通関実績 ▼最終需要財在庫率指数
一致系列	鉱工業生産指数〈総合〉 鉱工業出荷指数〈総合〉 有効求人倍率	▼所定外労働時間数〈製造業〉 ▼電力使用量〈大口〉 ▼スーパー販売額 輸出通関実績
遅行系列	常用雇用指数〈全産業〉 △雇用保険受給者実人員 鉱工業在庫指数〈総合〉 消費者物価指数（福岡市） △地銀貸出約定平均金利	勤労者世帯消費支出（福岡市） 法人事業税調定額

※△は前回のマイナス指標からプラス指標になったことを、▼はプラス指標からマイナス指標になったことを示す。
※変化方向〇は便宜上プラスとしている。

景気動向指数

2 福岡県の累積動向指数（1965年9月～2015年3月）



資料出所：福岡県調査統計課

（参考）累積景気動向指数（累積DI）

毎月公表している景気動向指数の月々の値を累積したものが累積景気動向指数（累積DI）です。累積（DI）はある基準年月（1965年4月）を0とし、次式により月々累積して求めています。

累積DI（当該月分）＝前月の累積DI＋（当該月のDI－50）

累積DIは、基調的な動きをわかりやすく、視覚的にとらえやすいという利点をもっています。

なお、グラフのシャドウ部分は、景気の後退期をあらわしています。

福岡県の景気基準日付（景気の山、景気の谷）

谷	山	谷	拡張期間	後退期間	全循環
	昭和45年10月	昭和46年12月		14か月	
昭和46年12月	昭和48年11月	昭和50年7月	24か月	20か月	44か月
昭和50年7月	昭和52年3月	昭和53年4月	20か月	13か月	33か月
昭和53年4月	昭和55年2月	昭和58年5月	22か月	39か月	61か月
昭和58年5月	昭和60年7月	昭和62年2月	26か月	19か月	45か月
昭和62年2月	平成3年4月	平成6年5月	50か月	37か月	87か月
平成6年5月	平成9年6月	平成11年2月	37か月	20か月	57か月
平成11年2月	平成12年9月	平成14年2月	19か月	17か月	36か月
平成14年2月	平成20年5月	平成21年2月	75か月	9か月	84か月

（参考）景気基準日付

景気の拡張局面と景気の後退局面を分ける景気の転換点のことであり、景気動向指数の一致指数から作成されるヒストリカルDI（HDI）が50%を超える、もしくは切るときが景気の拡張局面と後退局面を分ける転換点となります。HDIが50%ラインを上から下に切るときが景気の「山」、下から上に切るときが景気の「谷」といわれています。

HDI：通常使用している一致指数から不規則変動を除去したもの

地域経済動向の変遷

	26年5月	26年8月	26年11月	27年2月
北海道	↓ 持ち直し基調が続いているが、消費税率引上げに伴う駆け込み需要の反動により、このところ弱い動きもみられる	↑ 持ち直し基調が続いており、消費税率引上げに伴う駆け込み需要の反動も和らぎつつある	→ 持ち直し基調が続いている	→ 持ち直し基調が続いている
東北	↓ 回復基調が続いているが、消費税率引上げに伴う駆け込み需要の反動により、このところ弱い動きもみられる	↑ 回復基調が続いており、消費税率引上げに伴う駆け込み需要の反動も和らぎつつある	↓ 緩やかな回復基調が続いているが、このところ一部に弱さがみられる	→ 緩やかな回復基調が続いているが、このところ一部に弱さがみられる
北関東	↓ 緩やかな回復基調が続いているが、消費税率引上げに伴う駆け込み需要の反動により、このところ弱い動きもみられる	↑ 緩やかな回復基調が続いており、消費税率引上げに伴う駆け込み需要の反動も和らぎつつある	↓ 緩やかな回復基調が続いているが、このところ弱さがみられる	↑ 緩やかな回復基調が続いているが、このところ一部に弱さがみられる
南関東	↓ 緩やかな回復基調が続いているが、消費税率引上げに伴う駆け込み需要の反動により、このところ弱い動きもみられる	↑ 緩やかな回復基調が続いており、消費税率引上げに伴う駆け込み需要の反動も和らぎつつある	↓ 緩やかな回復基調が続いているが、このところ一部に弱さがみられる	↑ 緩やかな回復基調が続いている
東海	↓ 緩やかな回復基調が続いているが、消費税率引上げに伴う駆け込み需要の反動により、このところ弱い動きもみられる	↑ 緩やかな回復基調が続いており、消費税率引上げに伴う駆け込み需要の反動も和らぎつつある	→ 緩やかな回復基調が続いている	→ 緩やかな回復基調が続いている
北陸	↓ 緩やかな回復基調が続いているが、消費税率引上げに伴う駆け込み需要の反動により、このところ弱い動きもみられる	↑ 緩やかな回復基調が続いており、消費税率引上げに伴う駆け込み需要の反動も和らぎつつある	→ 緩やかな回復基調が続いている	→ 緩やかな回復基調が続いている
近畿	↓ 持ち直し基調が続いているが、消費税率引上げに伴う駆け込み需要の反動により、このところ弱い動きもみられる	↑ 緩やかな回復基調が続いており、消費税率引上げに伴う駆け込み需要の反動も和らぎつつある	→ 緩やかな回復基調が続いている	→ 緩やかな回復基調が続いている
中国	↓ 緩やかな回復基調が続いているが、消費税率引上げに伴う駆け込み需要の反動により、このところ弱い動きもみられる	↑ 緩やかな回復基調が続いており、消費税率引上げに伴う駆け込み需要の反動も和らぎつつある	↓ 緩やかな回復基調が続いているが、このところ弱さがみられる	→ 緩やかな回復基調が続いているが、このところ弱さがみられる
四国	↓ 緩やかな回復基調が続いているが、消費税率引上げに伴う駆け込み需要の反動により、このところ弱い動きもみられる	↑ 緩やかな回復基調が続いており、消費税率引上げに伴う駆け込み需要の反動も和らぎつつある	↓ 緩やかな回復基調が続いているが、このところ弱さがみられる	→ 緩やかな回復基調が続いているが、このところ弱さがみられる
九州	↓ 緩やかな回復基調が続いているが、消費税率引上げに伴う駆け込み需要の反動により、このところ弱い動きもみられる	↑ 緩やかな回復基調が続いており、消費税率引上げに伴う駆け込み需要の反動も和らぎつつある	↓ 緩やかな回復基調が続いているが、このところ弱さがみられる	↑ 緩やかな回復基調が続いているが、このところ一部に弱さがみられる
沖縄	↓ 基調として着実に回復しているが、消費税率引上げに伴う駆け込み需要の反動により、このところ弱い動きもみられる	↑ 基調として着実に回復しており、消費税率引上げに伴う駆け込み需要の反動も和らぎつつある	→ 着実に回復している	→ 着実に回復している

※ ↑ 上方修正 → 変更なし ↓ 下方修正

資料出所：内閣府「地域経済動向」

月例経済報告の変遷

	4月	5月
基 調 判 断	<p>景気は、<u>企業部門に改善がみられるなど、緩やかな回復基調が続いている。</u></p> <ul style="list-style-type: none"> ・個人消費は、<u>総じてみれば底堅い動きとなっている。</u> ・設備投資は、<u>おおむね横ばいとなっている。</u> ・輸出は、<u>このところ持ち直しの動きがみられる。</u> ・生産は、<u>持ち直している。</u> ・企業収益は、<u>改善の動きがみられる。</u> ・企業の業況判断は、<u>おおむね横ばいとなっているが、一部に改善の兆しもみられる。</u> ・雇用情勢は、<u>改善傾向にある。</u> ・消費者物価は、<u>横ばいとなっている。</u> <p>先行きについては、<u>雇用・所得環境の改善傾向が続くなかで、原油価格下落の影響や各種政策の効果もあって、緩やかに回復していくことが期待される。ただし、海外景気の下振れなど、我が国の景気を下押しするリスクに留意する必要がある。</u></p>	<p>景気は、<u>緩やかな回復基調が続いている。</u></p> <ul style="list-style-type: none"> ・個人消費は、<u>持ち直しの兆しがみられる。</u> ・設備投資は、<u>おおむね横ばいとなっている。</u> ・輸出は、<u>おおむね横ばいとなっている。</u> ・生産は、<u>このところ一部に弱さがみられるものの、持ち直している。</u> ・企業収益は、<u>改善の動きがみられる。</u> ・企業の業況判断は、<u>おおむね横ばいとなっているが、一部に改善の兆しもみられる。</u> ・雇用情勢は、<u>改善傾向にある。</u> ・消費者物価は、<u>緩やかに上昇している。</u> <p>先行きについては、<u>雇用・所得環境の改善傾向が続くなかで、原油価格下落の影響や各種政策の効果もあって、緩やかに回復していくことが期待される。ただし、海外景気の下振れなど、我が国の景気を下押しするリスクに留意する必要がある。</u></p>
個 人 消 費	<u>総じてみれば底堅い動きとなっている。</u>	<u>持ち直しの兆しがみられる。</u>
設 備 投 資	おおむね横ばいとなっている。	おおむね横ばいとなっている。
住 宅 建 設	<u>底堅い動きとなっている。</u>	<u>持ち直しの動きがみられる。</u>
公 共 投 資	<u>弱めの動きとなっている。</u>	<u>総じて弱い動きとなっている。</u>
輸 出 入	輸出は、 <u>このところ持ち直しの動きがみられる。</u> 輸入は、 <u>おおむね横ばいとなっている。</u>	輸出は、 <u>おおむね横ばいとなっている。</u> 輸入は、 <u>おおむね横ばいとなっている。</u>
国 際 収 支	貿易・サービス収支の赤字は、 <u>減少傾向にある。</u>	貿易・サービス収支の赤字は、 <u>減少傾向にある。</u>
鉱 工 業 生産・出荷・在庫	生産は、 <u>持ち直している。</u>	生産は、 <u>このところ一部に弱さがみられるものの、持ち直している。</u>
企 業 の 向	企業収益は、 <u>改善の動きがみられる。</u> 企業の業況判断は、 <u>おおむね横ばいとなっているが、一部に改善の兆しもみられる。</u>	企業収益は、 <u>改善の動きがみられる。</u> 企業の業況判断は、 <u>おおむね横ばいとなっているが、一部に改善の兆しもみられる。</u>
倒 産 件 数	緩やかに減少している。	緩やかに減少している。
雇 用 情 勢	雇用情勢は、 <u>改善傾向にある。</u> 完全失業率は、 <u>2月は前月比0.1%ポイント低下し、3.5%となった。</u>	雇用情勢は、 <u>改善傾向にある。</u> 完全失業率は、 <u>3月は前月比0.1%ポイント低下し、3.4%となった。</u>
政 策 態 度	<p>政府は、大震災からの復興を加速させるとともに、デフレからの脱却を確実なものとし、経済再生と財政再建の双方を同時に実現していく。このため、「経済財政運営と改革基本方針2014」及び「『日本再興戦略』改訂2014」を着実に実行する。また、<u>4月2日に政労使会議において「価格転嫁や支援・協力についての取組策およびサービス業の生産性向上に向けた取組策」を決定したところである。こうした取組を通じて、好調な企業収益を、設備投資の増加や賃上げ・雇用環境の更なる改善等につなげ、地域や中小・小規模事業者も含めた経済の好循環の更なる拡大を実現する。さらに、経済の脆弱な部分に的を絞り、かつスピード感を持って、「地方への好循環拡大に向けた緊急経済対策」及びそれを具体化する平成26年度補正予算を迅速かつ着実に実行するとともに、平成27年度予算を円滑かつ着実に実施する。</u></p> <p>日本銀行には、<u>経済・物価情勢を踏まえつつ、2%の物価安定目標を実現することを期待する。</u></p>	<p>政府は、大震災からの復興を加速させるとともに、デフレからの脱却を確実なものとし、経済再生と財政再建の双方を同時に実現していく。このため、「経済財政運営と改革基本方針2014」及び「『日本再興戦略』改訂2014」を着実に実行するとともに、<u>政労使の取組を通じて、好調な企業収益を、設備投資の増加や賃上げ・雇用環境の更なる改善等につなげ、地域や中小・小規模事業者も含めた経済の好循環の更なる拡大を実現する。さらに、経済の脆弱な部分に的を絞り、かつスピード感を持って、「地方への好循環拡大に向けた緊急経済対策」及びそれを具体化する平成26年度補正予算を迅速かつ着実に実行するとともに、平成27年度予算を円滑かつ着実に実施する。</u></p> <p>日本銀行には、<u>経済・物価情勢を踏まえつつ、2%の物価安定目標を実現することを期待する。</u></p>

(備考)下線部は、先月から変更した部分。

○平成27年度の政府経済見通し（主要経済指標）

	平成25年度	平成26年度	平成27年度	対前年度比増減率					
	(実績)	(実績見込み)	(見通し)	平成26年度		平成27年度			
	(名目)	(名目)	(名目)	(名目)	(実績)	(名目)	(実績)	(名目)	(実績)
国内総生産	483.1	491.4	504.9	1.8	2.1	1.7	▲ 0.5	2.7	1.5
民間最終消費支出	296.5	295.3	303.5	2.7	2.5	▲ 0.4	▲ 2.7	2.8	2.0
民間住宅	15.9	14.6	14.9	12.5	9.3	▲ 7.8	▲ 10.7	1.9	1.5
民間企業設備	68.2	69.6	73.3	4.9	4.0	2.2	1.2	5.3	5.3
民間在庫品増加 ()内は寄与度	▲ 3.9	▲ 1.5	▲ 1.5	(▲ 0.5)	(▲ 0.5)	(0.5)	(0.4)	(▲ 0.0)	(▲ 0.0)
財貨・サービスの輸出	80.0	87.2	93.8	13.6	4.7	9.0	6.0	7.5	5.2
(控除)財貨・サービスの輸入	95.9	100.8	103.6	18.7	6.7	5.1	2.5	2.8	3.9
内需寄与度				3.0	2.6	1.2	▲ 1.0	2.0	1.4
民間寄与度				2.2	1.8	0.3	▲ 1.3	2.5	2.0
公需寄与度				0.8	0.8	0.9	0.3	▲ 0.5	▲ 0.6
外需寄与度				▲ 1.2	▲ 0.5	0.5	0.5	0.8	0.1
国民総所得	501.1	511.7	526.9	2.3	2.0	2.1	▲ 0.2	3.0	2.1
労働・雇用	万人	万人程度	万人程度						
労働力人口	6,578	6,589	6,596		0.3		0.2		0.1
就業者数	6,322	6,354	6,364		0.7		0.5		0.2
雇用者数	5,564	5,601	5,617		1.0		0.7		0.3
完全失業率	%	%程度	%程度						
	3.9	3.6	3.5						
生産	%	%程度	%程度						
鉱工業生産指数・増減率	3.2	▲ 0.5	2.7						
物価	%	%程度	%程度						
国内企業物価指数・変化率	1.9	3.1	▲ 1.0						
消費者物価指数・変化率	0.9	3.2	1.4						
GDPデフレーター・変化率	▲ 0.3	2.2	1.2						
国際収支	兆円	兆円程度	兆円程度						
貿易・サービス収支	▲ 14.4	▲ 11.7	▲ 8.2						
貿易収支	▲ 11.0	▲ 8.3	▲ 4.8						
輸出	69.8	74.5	80.9		12.2		6.8		8.6
輸入	80.8	82.8	85.7		19.7		2.5		3.5
経常収支	0.8	5.1	10.2						
経常収支対名目GDP比	%	%程度	%程度						
	0.2	1.0	2.0						

(注1) 消費者物価指数は総合である。

(注2) 消費税率上げの影響を機械的に除いて試算すると、平成26年度の消費者物価指数・変化率は1.2%程度、GDPデフレーター変化率は0.8%程度と見込まれる。

※ 本経済見通しに当たっては、「2. 平成27年度の経済財政運営の基本的態度」に記された経済財政運営を前提としている。

※ 世界GDP（日本を除く）、円相場、原油輸入価格については、以下の前提を置いている。なお、これらは、作業のための想定であって、政府としての予測あるいは見通しを示すものではない。

	平成25年度 (実績)	平成26年度	平成27年度
世界GDP（日本を除く）の 実質成長率（%）	3.0	3.1	3.6
円相場（円/ドル）	100.2	109.9	118.7
原油輸入価格（ドル/バレル）	109.6	94.5	69.3

(備考)

1. 世界GDP（日本を除く）の実質成長率は、国際機関等の経済見通しを基に算出。
2. 円相場は、平成26年11月25日～平成26年12月19日の期間の平均値（118.7円/ドル）で同年12月20日以後一定と想定。
3. 原油輸入価格は、平成26年11月25日～平成26年12月19日の期間のスポット価格の平均値に運賃、保険料を付加した値（69.3ドル/バレル）で同年12月20日以後一定と想定。

※ 我が国経済は民間活動がその主体をなすものであること、また、特に国際環境の変化には予見しがたい要素が多いことに鑑み、上記の諸計数はある程度幅を持って考えられるべきものである。

資料：内閣府「平成27年度の経済見通しと経済財政運営の基本的態度（平成27年1月12日閣議了解）」

○ 海外主要国の経済成長率の見通し

○ IMFの世界経済見通し（平成27年4月14日発表）

	2015年予測	2016年予測
日本	1.0	1.2
米国	3.1	3.1
ユーロ圏	1.5	1.6
中国	6.8	6.3
世界計	3.5	3.8

注) 単位：％、実質GDP成長率の前年比。

○ OECDの世界経済見通し（平成26年11月25日発表）

	2014年予測	2015年予測	2016年予測
日本	0.4	0.8	1.0
アメリカ	2.2	3.1	3.0
ユーロ圏	0.8	1.1	1.7
加盟国計	1.8	2.3	2.6

注) 単位：％、実質GDP成長率の前年比

○ アジア開発銀行のアジア大洋州主要国・地域別の経済成長見通し

（平成27年3月24日発表）

	2015年予測	2016年予測
地域全体	6.3	6.3
中国	7.2	7.0
香港	2.8	2.9
韓国	3.5	3.7
台湾	3.7	3.6
インド	7.8	8.2
インドネシア	5.5	6.0
マレーシア	4.7	5.0
フィリピン	6.4	6.3
シンガポール	3.0	3.4
タイ	3.6	4.1
ベトナム	6.1	6.2

注) 単位：％、実質GDPの前年比伸び率

○ 日銀の経済見通し

（平成27年4月30日公表「経済・物価情勢の展望」）

—対前年度比、％。なお、<>内は政策委員見通しの中央値。

	2014年度		2015年度		2016年度		2017年度
		1月時点		1月時点		1月時点	
実質GDP 大勢見通し	-1.0~-0.8	-0.6~-0.4	+1.5~+2.1	+1.8~+2.3	+1.4~+1.8	+1.5~+1.7	+0.1~+0.5
	< -0.9 >	< -0.5 >	< +2.0 >	< +2.1 >	< +1.5 >	< +1.6 >	< +0.2 >
〃 全員見通し	-1.0~-0.3	-0.7~-0.3	+0.8~+2.2	+1.3~+2.3	+0.8~+1.8	+0.7~+2.0	-0.1~+0.6

注1) 「大勢見通し」は、各政策委員が最も蓋然性の高いと考える見通しの数値について、最大値と最小値を1個ずつ除いて、幅で示したものであり、その幅は、予測誤差などを踏まえた見通しの上限・下限を意味しない。

2) 各政策委員は、既に決定した政策を前提として、また先行きの政策運営については市場の織り込みを参考にして、上記の見通しを作成している。

3) 原油価格（ドバイ）については、1バレル55ドルを出発点に、見通し期間の終盤にかけて、70ドル台前半に緩やかに上昇していくと想定している。

4) 今回の見通しでは、消費税率について、2017年4月に10%に引き上げられることを前提としているが、各政策委員は、消費税率引き上げの直接的な影響を除いた消費者物価の見通し計数を作成している。

国・地域名	人口 (万人)	名目GDP (10億ドル)	1人当たりGDP (1000ドル)	実質GDP成長率(%)					鉱工業生産(%)							失業率(%)					備考									
				2013年	2014年	14年 10-12月	15年 1-3月	備考	2013年	2014年	14年 10-12月	15年 1-3月	15年			備考	2013年	2014年	15年											
													2月	3月	4月				2月	3月		4月								
日本	12,734	4,899	38.5	▲1.6	▲0.1	1.1	2.4	前期比年率 ▲0.8	▲0.8	2.1	0.8	1.5	▲3.1	▲0.8	前期比	4.0	3.6	3.5	3.4											
アメリカ	31,637	16,768	53.0	2.2	2.4	2.2	0.2	前期比年率 ▲2.9	▲2.9	4.2	1.1	▲0.2	▲0.1	▲0.3	▲0.3	前期比	7.4	6.2	5.5	5.5	5.4									
カナダ	3,511	1,827	52.0	2.0	2.5	2.4		前期比年率 ▲2.6	▲2.6	4.1	0.8	▲0.2	▲0.4		前期比	7.1	6.9	6.8	6.8	6.8										
ユーロ圏	33,109	12,754	38.5	▲0.5	0.9	1.3	1.6	前期比年率 ▲0.7	▲0.7	0.7	0.5	0.9	1.0	▲0.3	前期比	12.0	11.6	11.3	11.3											
フランス	6,366	2,807	44.1	0.7	0.2	0.1	2.2	前期比年率 ▲0.5	▲0.5	▲1.1	▲0.6	1.3	0.5	▲0.3	前期比	10.3	10.3	10.6	10.6											
イタリア	5,969	2,072	34.7	▲1.7	▲0.4	▲0.1	1.3	前期比年率 ▲3.1	▲3.1	▲0.5	0.1	0.4	0.7	0.4	前期比	12.1	12.7	12.7	13.0											
スペイン	4,661	1,359	29.2	▲1.2	1.4	2.7	3.6	前期比年率 ▲1.6	▲1.6	1.2	0.1	1.0	0.7	1.0	前期比	26.4	24.5	23.1	23.0											
英国	6,409	2,523	39.4	1.7	2.8	2.5	1.2	前期比年率 ▲0.5	▲0.5	1.5	0.3	0.1	0.1	0.5	前期比	7.2	5.7	5.6	5.5		後方3か月平均									
スイス	800	650	81.3	1.9	2.0	0.6		前期比	1.1	1.6	2.8		-	-	前年比	3.2	3.2	3.2	3.2	3.3										
ロシア	14,370	2,097	14.6	1.3	0.6	0.4	▲1.9	前年比	0.5	1.7	2.2	▲0.3	▲1.6	▲0.6	前年比	5.5	5.2	5.8	5.9											
オーストラリア	2,332	1,506	64.6	2.0	2.7	0.5		前期比	2.0	4.2	0.2	-	-	-	四半期のみの前期比	5.7	6.1	6.2	6.1	6.2										
中国	136,076	9,469	7.0	7.7	7.4	7.3	7.0	前年比	9.7	8.3	7.6	6.4	6.8	5.6	5.9	前年比	4.05	4.09	-	4.05	-	期末値								
韓国	5,022	1,304	26.0	2.9	3.3	1.1	3.1	前期比年率	0.7	0.1	▲0.9	▲0.1	2.3	▲0.4	前期比	3.1	3.5	3.9	3.7	3.7										
															前期比	1.1	1.1	1.1	1.1	75	3.75									
															前期比	1.1	1.1	1.1	1.1	3.3										
															前期比	1.1	1.1	1.1	1.1	-		四半期のみのみ								
															前期比	1.1	1.1	1.1	1.1	-		四半期のみのみ								
															前期比	1.1	1.1	1.1	1.1	0.9		原数値								
															前期比	1.1	1.1	1.1	1.1	-		暦年のみ								
															前期比	1.1	1.1	1.1	1.1	-										
															前期比	1.1	1.1	1.1	1.1	4.8	5.9	6.2	6.4	原数値						
															前期比	1.1	1.1	1.1	1.1	4.4	2.5	1.3	0.9	4.8	原数値					
															前期比	1.1	1.1	1.1	1.1	-	-	-	-	四半期のみのみ						
															前期比	1.1	1.1	1.1	1.1	▲0.1	▲1.0	▲0.8	▲0.3	3.2	前年比	24.7	10.1	11.2		原数値
															前期比	1.1	1.1	1.1	1.1	-	-	-	-	-	-	-	四半期のみのみ			
															前期比	1.1	1.1	1.1	1.1	25.1							四半期のみのみ			
															前期比	1.1	1.1	1.1	1.1	▲3.1	▲4.0	▲6.0	▲9.1	▲3.5	前年比	5.4				
															前期比	1.1	1.1	1.1	1.1	1.8	2.3	1.5	1.6		前年比	4.9				

(出所)内閣府「月例経済報告主要経済指標」

主要経済指標の国際比較(2)

(参考)国際機関の実質GDP見通し(%)

国・地域名	消費者物価(前年比%)								一般政府財政収支 (名目GDP比%)		一般政府債務残高 (名目GDP比%)		経常収支 (名目GDP比%)		IMF, 2015年4月		OECD, 2014年11月	
	2013年	2014年	14年		15年	15年			2013年	2014年	2013年	2014年	2013年	2014年	2015年	2016年	2015年	2016年
			7-9月	10-12月	1-3月	2月	3月	4月										
日本	0.4	2.7	3.3	2.5		2.2	2.3		▲ 8.2 (▲ 8.6)	▲ 7.1 (▲ 8.6)	243.2 (192.7)	245.1 (192.7)	0.7	1.0	1.0	1.2	1.0*	1.4*
アメリカ	1.5	1.6	1.8	1.2	▲ 0.1	▲ 0.0	▲ 0.1		▲ 5.8	▲ 5.5	104.2	105.6	▲ 2.4	▲ 2.5	3.1	3.1	3.1*	3.0*
カナダ	0.9	1.9	2.1	1.9	1.1	1.0	1.2		▲ 3.0	▲ 2.6	88.8	88.1	▲ 3.2	▲ 2.7	2.2	2.0	2.2*	2.1*
ユーロ圏	1.3	0.4	0.4	0.2	▲ 0.3	▲ 0.3	▲ 0.1	0.0	▲ 3.0	▲ 2.9	95.2	96.4	2.4	2.0	1.5	1.6	1.4*	2.0*
ドイツ	1.5	0.9	0.8	0.5	▲ 0.2	0.1	0.3	0.5	0.2	0.3	78.4	75.5	7.0	6.2	1.6	1.7	1.7*	2.2*
フランス	0.9	0.5	0.4	0.3	▲ 0.2	▲ 0.3	▲ 0.1	0.1	▲ 4.2	▲ 4.4	91.8	95.2	▲ 1.3	▲ 1.4	1.2	1.5	1.1*	1.7*
イタリア	1.2	0.2	▲ 0.1	0.1	▲ 0.3	▲ 0.1	▲ 0.1	▲ 0.1	▲ 3.0	▲ 3.0	132.5	136.7	1.0	1.2	0.5	1.1	0.6*	1.3*
スペイン	1.4	▲ 0.2	▲ 0.3	▲ 0.5	▲ 1.0	▲ 1.1	▲ 0.7	▲ 0.6	▲ 7.1	▲ 5.7	93.9	98.6	0.8	0.1	2.5	2.0	1.7	1.9
英国	2.6	1.5	1.5	0.9	0.1	0.0	0.0	▲ 0.1	▲ 5.8	▲ 5.3	90.6	92.0	▲ 4.5	▲ 4.2	2.7	2.3	2.6*	2.5*
スイス	▲ 0.2	▲ 0.0	0.0	▲ 0.1	▲ 0.7	▲ 0.8	▲ 0.9	▲ 1.1	0.2	0.5	48.3	47.2	16.0	13.0	0.8	1.2	1.5	2.5
ロシア	6.8	7.8	7.7	9.6	16.2	16.7	17.0		▲ 1.3	▲ 0.9	13.9	15.7	1.6	2.7	▲ 3.8	▲ 1.1	0.0	1.6
オーストラリア	2.4	2.5	2.3	1.7	1.3	-	-	-	▲ 3.5	▲ 3.3	28.6	30.6	▲ 3.3	▲ 3.7	2.8	3.2	2.5	3.0
中国	2.6	2.0	2.0	1.5	1.2	1.4	1.4	1.5	▲ 0.9	▲ 1.0	39.4	40.7	1.9	1.8	6.8	6.3	7.0*	6.9*
韓国	1.3	1.3	1.4	1.0	0.6	0.5	0.4	0.4	0.7	0.3	33.9	35.4	6.1	5.8	3.3	3.5	3.8	4.1
香港	4.3	4.4	4.8	5.1	4.4	4.6	4.5	2.8	▲ 3.1	▲ 2.3	41.1	40.0	11.7	11.9	2.8	3.1	-	-
台湾	0.8	1.2	1.5	0.8	▲ 0.6	▲ 0.2	▲ 0.6	▲ 0.8	0.8	2.6	6.7	6.5	1.9	2.1	3.8	4.1	-	-
シンガポール	2.4	1.0	1.0	▲ 0.0	▲ 0.3	▲ 0.3	▲ 0.3	▲ 0.5	5.7	4.3	103.5	103.1	18.3	17.6	3.0	3.0	-	-
インドネシア	6.4	6.4	4.4	6.5	6.5	6.3	6.4	6.8	▲ 2.1	▲ 2.5	26.1	26.2	▲ 3.3	▲ 3.2	5.2	5.5	5.2	5.9
マレーシア	2.1	3.1	3.0	2.5	0.7	0.1	-0.9	1.8	▲ 4.6	▲ 3.6	57.7	56.6	3.9	4.3	4.8	4.9	-	-
フィリピン	2.9	4.2	4.7	3.6	2.4	2.5	2.4	2.2	▲ 0.1	▲ 0.3	39.1	36.3	3.5	3.2	6.7	6.3	-	-
タイ	2.2	1.9	2.0	1.1	▲ 0.5	▲ 0.5	▲ 0.6	▲ 1.0	▲ 0.2	▲ 2.5	45.9	47.9	▲ 0.6	2.9	3.7	4.0	-	-
ベトナム	6.6	4.1	4.3	2.6	0.7	0.3	-0.9	1.0	▲ 5.6	▲ 6.6	51.6	54.8	5.6	4.1	6.0	5.8	-	-
インド	10.1	5.9	6.7	4.1	5.2	5.4	5.3	4.9	▲ 7.2	▲ 7.2	61.5	60.5	▲ 1.7	▲ 2.1	7.5	7.5	7.7*	8.0*
ブラジル	6.2	6.3	6.6	6.5	7.7	7.7	8.1	8.2	▲ 3.3	▲ 3.9	66.2	65.8	▲ 3.6	▲ 3.5	▲ 1.0	1.0	▲ 0.5*	1.2*
メキシコ	3.8	4.0	4.1	4.2	3.1	3.0	3.1		▲ 3.8	▲ 4.2	46.4	48.0	▲ 2.1	▲ 1.9	3.0	3.3	3.9	4.2
アルゼンチン	10.9	-	-	-	-	18.0	16.5	15.8	▲ 2.8	▲ 4.5	41.0	48.9	▲ 0.8	▲ 0.8	▲ 0.3	0.1	-	-
トルコ	7.4	8.2	9.2	8.8	7.5	7.6	7.6	7.9	▲ 1.5	▲ 2.0	▲ 1.5	▲ 2.0	▲ 7.9	▲ 5.8	3.1	3.6	3.2	4.0
サウジアラビア	3.5	2.7	2.8	2.5	2.1	2.1	2.0	2.0	8.7	5.2	2.7	2.6	17.7	15.1	3.0	2.7	-	-
南アフリカ	5.7	6.1	6.2	5.7	4.5	3.9	4.0		▲ 4.4	▲ 4.9	45.2	47.9	▲ 5.8	▲ 5.7	2.0	2.1	2.1	2.9

(備考)1. 各国統計より作成。ただし、一般政府財政収支、一般政府債務残高については特に断りのない限りIMFより作成。

(出所)IMF"World Economic Outlook"(15年4月)、

2. 日本の財政収支及び債務残高のカッコ内は、国・地方合計の年度(4月～3月)の値。内閣府より作成。

OECD"Economic Outlook 96"(14年11月)

3. インドは年度(4月～3月)の数値。

(*は15年3月にアップデートされた数字)

4. アルゼンチンの14年1月以降の消費者物価は、新指標公表により13年と連続せず。数値は前月比のみ公表。

(出所)内閣府「月例経済報告主要経済指標」

「県内経済の動向」データ一覧

			入手先
生産	(1～5)	鉱工業指数	県：調査統計課「鉱工業指数」 全国：経済産業省「生産・出荷・在庫指数確報」
	(7, 8)		
	(6)	四輪自動車生産台数(九州)	九州経済産業局
	(9)	大口電力使用量	県：九州電力(株)「販売電力量実績」 全国：電気事業連合会「大口電力主要業種実績(確報)」
	(10)	所定外労働時間(製造業)	県：調査統計課「毎月勤労統計調査 地方調査」 全国：厚生労働省「毎月勤労統計調査」
貿易	(1～6)	通関データ	門司税関、長崎税関「貿易統計」
設備投資	(1)	法人企業景気予測調査	財務省福岡財務支局調査結果
	(2)	建築着工	国土交通省「建築着工統計調査」
	(3)	企業短期経済観測調査(九州・沖縄)	日本銀行福岡支店調査結果
	(4)	九州地域設備投資動向	日本政策投資銀行調査結果
企業景況	(1)	法人企業景気予測調査	財務省福岡財務支局調査結果
	(2)	中小企業景況調査	中小企業基盤整備機構調査結果
	(3)	福岡県中小企業動向調査(小企業編)	日本政策金融公庫福岡支店調査結果
	(4)	九州の経営動向調査	(株)西日本シティ銀行調査結果
	(5)	企業短期経済観測調査(九州・沖縄)	日本銀行福岡支店調査結果
企業収益	(1)	企業短期経済観測調査(九州・沖縄)	日本銀行福岡支店調査結果
企業倒産	(1, 2)	倒産データ	東京商工リサーチ「九州・沖縄地区企業整理倒産状況(負債1,000万円以上)」
消費	(1)	二人以上世帯消費支出(除く自動車等購入等)	総務省「家計調査」
	(2)	二人以上世帯サービス支出額(九州)	
	(3)	小売業販売額(全国・九州)	
	(4)	百貨店販売額	経済産業省「商業動態統計」
	(5)	スーパー販売額	
	(6)	コンビニエンス・ストア販売額(九州・沖縄)	
	(7, 8)	新車登録台数	
	(9)	旅行業取扱額	普通車・小型車：福岡県自動車販売店協会 軽自動車：福岡県軽自動車協会
	(10)	インターネットを利用した支出状況(九州・沖縄)	九州運輸局、観光庁「主要旅行業者の旅行取扱状況速報」 総務省「家計消費状況調査」
	雇用	(1)	求人・求職状況
(2)		きまって支給する給与	県：調査統計課「毎月勤労統計調査 地方調査」
(3)		就業状態	総務省「労働力調査」
(4)		雇用保険被保険者数	厚生労働省福岡労働局「雇用失業情勢について」
住宅投資	(1, 2)	新設住宅着工戸数	国土交通省「建築着工統計調査」
公共投資	(1, 2)	公共工事請負額	西日本建設業保証株式会社
物価	(1)	消費者物価指数	県：調査統計課「消費者物価指数」 全国：総務省「消費者物価指数」
	(2)	企業物価指数	日本銀行「企業物価指数」
	(3)	原油価格とガソリン価格	資源エネルギー庁、日本経済新聞
金融	(1, 2)	預金・貸出金残高	日本銀行福岡支店、福岡県信用農業協同組合連合会
	(3)	金利(九州・沖縄地銀21行貸出約定平均金利)	日本銀行福岡支店「九州・沖縄地銀21行貸出約定平均金利」
	(4)	株価の変動	日本銀行ホームページ、財務省ホームページ、日本経済新聞
	(5, 6)	為替の変動・長期国債利回りの変動	
景気動向指数	(1, 2)	福岡県の景気動向指数	県：調査統計課 全国：内閣府「景気動向指数」
地域経済	(1)	地域経済動向の変遷	内閣府「地域経済動向」
日本経済	(1)	月例経済報告の変遷	内閣府「月例経済報告」
	(2)	GDP速報	内閣府総合社会経済研究所「四半期別GDP速報」
	(3)	政府経済見通し(主要経済指標)	内閣府
	(4)	海外主要国の経済成長見通し・日銀の経済見通し	日本銀行、経済協力開発機構、国際通貨基金、アジア開発銀行
海外経済	(1, 2)	主要経済指標の国際比較	内閣府「月例経済報告」

注)本資料における前月比、前年同月比、前年比、及び前期比は、それぞれ前月、前年同等に対する増減比を表す。「▲」はマイナスを表す。

県内経済の動向
－平成27年5月－

福岡県企画・地域振興部調査統計課

電話：（092）651－1111

（内線：2784，2783）

直通：（092）643－3190