

# 住宅投資

## 1 新設住宅着工戸数（2013年11月）

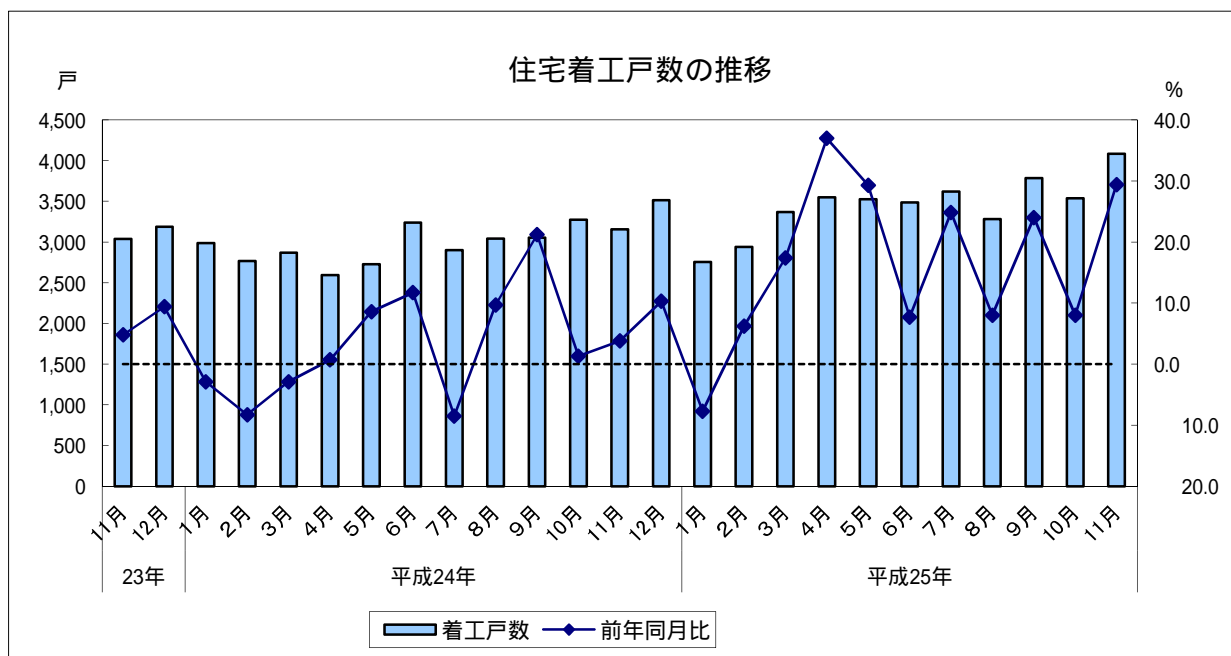
（1）前年同月比：10か月連続のプラス

		着工戸数	前年同月比
平成24年 (2012)	11月	3,155	3.8
	12月	3,514	10.3
平成25年 (2013)	1月	2,756	▲ 7.7
	2月	2,938	6.2
	3月	3,366	17.4
	4月	3,550	37.0
	5月	3,526	29.3
	6月	3,486	7.7
	7月	3,619	24.8
	8月	3,283	8.0
	9月	3,785	24.0
	10月	3,536	8.0
	11月	4,083	29.4

		着工戸数	前年同期比
平成23年	10～12月	9,458	0.0
	1～3月	8,618	▲ 4.7
平成24年 (2012)	4～6月	8,556	7.2
	7～9月	8,993	6.3
	10～12月	9,944	5.1
平成25年 (2013)	1～3月	9,060	5.1
	4～6月	10,562	23.4
	7～9月	10,687	18.8

	着工戸数	前年比
平成22年(2010)	31,156	7.4
平成23年(2011)	34,945	12.2
平成24年(2012)	36,111	3.3

資料出所：国土交通省「建築着工統計調査」  
住宅着工戸数単位：戸



## 住宅投資

### 2 新設住宅着工戸数の内訳（2013年11月）

#### (1) 前年同月比（利用関係別）

- ア 持家：3か月連続のプラス
- イ 貸家：3か月連続のプラス
- ウ 分譲：2か月連続のマイナス

		持家	前年同月比	貸家	前年同月比	分譲	前年同月比			持家	前年同期比	貸家	前年同期比	分譲	前年同期比
平成24年 (2012)	11月	846	7.5	1,636	15.9	666	▲20.5	平成23年	10~12月	2,493	▲16.3	4,220	6.5	2,733	84.0
	12月	998	19.8	1,694	10.4	820	0.5		1~3月	2,258	▲3.7	4,397	▲1.7	1,950	▲6.7
平成25年 (2013)	1月	814	1.9	1,329	▲11.0	611	▲11.1	平成24年 (2012)	4~6月	2,385	▲4.1	4,331	15.2	1,815	5.2
	2月	819	10.1	1,273	▲9.8	835	38.0		7~9月	2,751	▲4.2	4,301	24.3	1,912	▲8.1
	3月	811	13.4	1,760	18.0	788	19.8		10~12月	2,776	11.4	4,699	11.4	2,455	▲10.2
	4月	906	17.2	1,853	39.7	755	57.6		平成25年 (2013)	1~3月	2,444	8.2	4,362	▲0.8	2,234
	5月	974	16.9	1,399	13.9	1,103	67.1	4~6月		2,798	17.3	4,741	9.5	2,931	61.5
	6月	918	17.8	1,489	▲16.2	1,073	58.7	7~9月		2,982	8.4	4,440	3.2	3,186	66.6
	7月	954	4.4	1,555	15.5	1,108	76.7			持家	前年比	貸家	前年比	分譲	前年比
	8月	955	▲0.4	1,328	▲11.9	931	63.9	平成22年(2010)	10,266	14.1	14,649	6.5	5,908	▲0.7	
	9月	1,073	22.2	1,557	7.5	1,147	60.0	平成23年(2011)	10,197	▲0.7	15,913	8.6	8,629	46.1	
	10月	1,047	12.3	1,650	20.5	814	▲16.0	平成24年(2012)	10,170	▲0.3	17,728	11.4	8,132	▲5.8	
	11月	1,101	30.1	2,479	51.5	493	▲26.0								

資料出所：国土交通省「建築着工統計調査」

住宅着工戸数単位：戸

