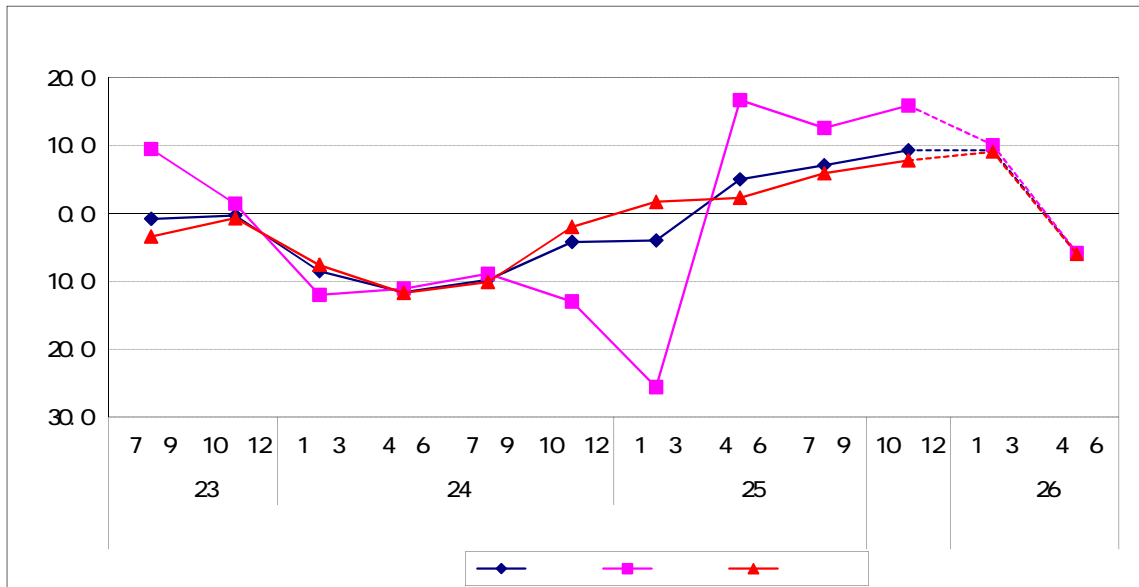


(1) 福岡県の企業景況判断 (平成25年10～12月期)

製造業 : 「上昇」超幅が拡大  
 非製造業 : 「上昇」超幅が拡大  
 全産業 : 「上昇」超幅が拡大

年次	調査期間	製造業			非製造業			全産業		
		上昇	横ばい	下降	上昇	横ばい	下降	上昇	横ばい	下降
23 (2011)	10 12	0.8	9.5	3.4	8.0	13.5	8.5	19.1	10.0	11.0
		0.3	1.4	0.7	4.7	0.0	3.0	8.3	1.0	1.0
24 (2012)	10 12	8.5	12.0	7.6	10.8	0.7	13.3	14.4	10.0	11.0
		11.6	11.1	11.7	12.7	0.7	8.2	20.6	10.0	11.0
25 (2013)	10 12	9.8	8.9	10.1	9.4	0.7	7.5	14.6	10.0	11.0
		4.2	13.0	2.0	6.6	4.9	13.4	3.8	10.0	11.0
26 (2014)	10 12	4.0	25.6	1.7	3.2	2.8	6.3	4.5	10.0	11.0
		5.0	16.7	2.3	2.7	1.4	7.7	0.7	10.0	11.0
26 (2014)	10 12	7.1	12.6	5.9	4.0	7.9	16.6	4.3	10.0	11.0
		9.3	15.9	7.8	9.2	12.1	4.5	10.3	10.0	11.0
26 (2014)	10 12	9.3	10.1	9.1	10.0	9.3	10.8	9.9	10.0	11.0
		5.9	5.8	6.0	8.8	0.7	8.3	12.9	10.0	11.0

※B S I = 「上昇」 - 「下降」社数の構成比



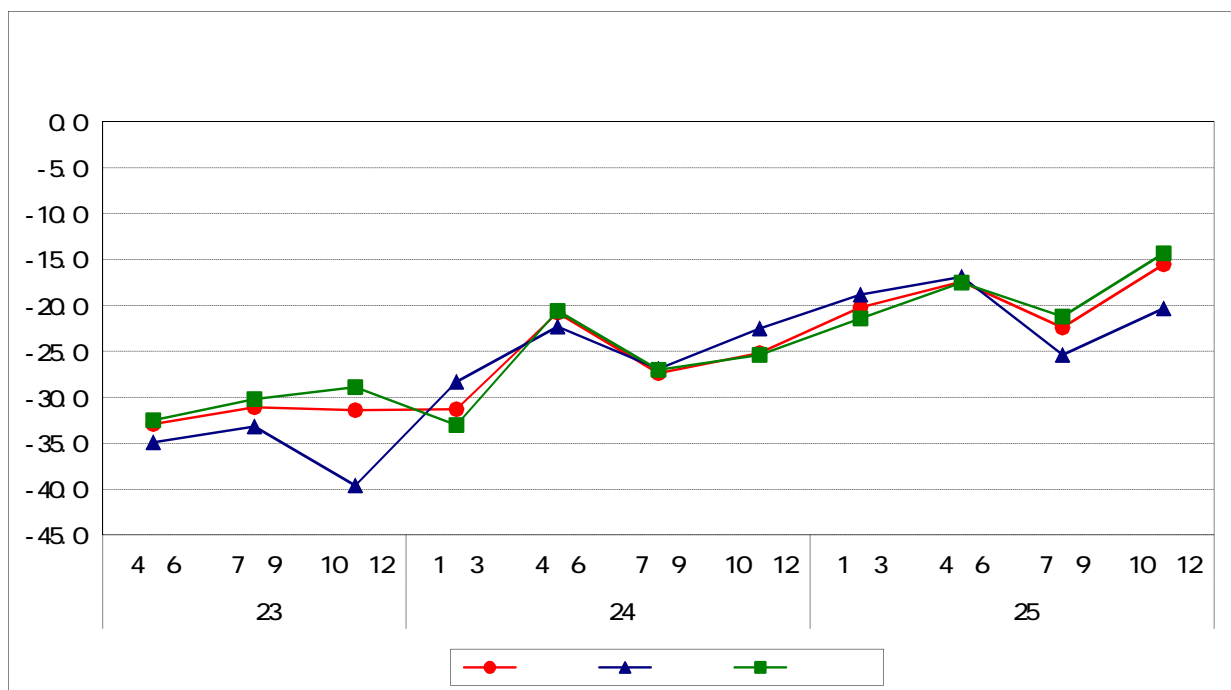
注) 調査の概要

- 1) 調査の目的 我が国経済活動の主要部分を占める企業活動を把握することにより、経済の現状及び今後の見通しに関する基礎資料を得ることを目的として、統計法に基づく一般統計調査として実施。
- 2) 調査方法 対象企業に調査票を郵送、またはオンラインにより自計記入を求める方法による。
- 3) 調査時点 平成25年11月15日
- 4) 対象企業数 北部九州3県(福岡県、佐賀県、長崎県)に所在する資本金1千万円以上(ただし、電気・ガス・水道業及び金融業、保険業は資本金1億円以上)の企業。  
 対象企業: 675社(うち、大企業(資本金10億円以上)が141社、中堅企業(1億円以上～10億円未満)が168社、中小企業(1千万円以上～1億円未満)が366社。  
 製造業 147社 非製造業 528社
- 5) 回収企業数 大企業140社(回収率99.3%)、中堅企業157社(同93.5%)、中小企業302社(同82.5%)  
 回収企業 599社 《うち福岡県分 388社(製造業 69社 非製造業 319社)》

(1) 中小企業の業況判断D I (平成25年10~12月期)

- ア 全産業 ▲15.5、前期から6.9ポイント マイナス幅が縮小
- イ 製造業 ▲20.3、前期から5.1ポイント マイナス幅が縮小
- 非製造業 ▲14.3、前期から6.9ポイント マイナス幅が縮小

年次	業種	業況判断DI		
		前期	当季	差
23 2011	全産業	32.9	34.9	32.5
	製造業	31.1	33.2	30.2
	10 12	31.4	39.6	28.9
24 2012	全産業	31.3	28.3	33.0
	製造業	20.8	22.3	20.6
	10 12	27.4	26.9	27.0
25 (2013)	全産業	25.2	22.5	25.4
	製造業	20.2	18.8	21.4
	10 12	17.4	16.9	17.5
25 (2013)	全産業	22.4	25.4	21.2
	製造業	22.4	25.4	21.2
	10 12	15.5	20.3	14.3

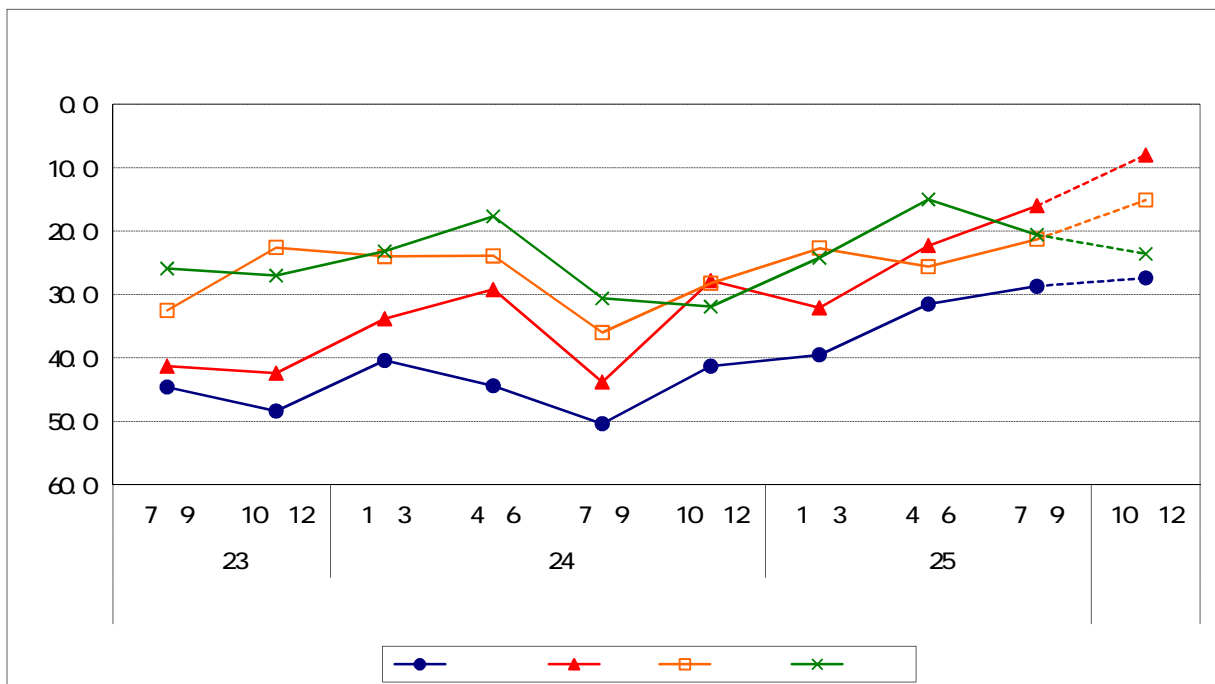


資料：第133回中小企業景況調査（2013年10-12月期）結果から、福岡県分を使用

- 1) 調査時点 平成25年11月15日
- 2) 対象期間 平成25年10-12月期の業況判断
- 3) 調査対象 中小企業基本法に定義する、全国の中小企業

- ( )
- (1) 25年 7～9月期の概況  
 前期に比べ、業況判断D Iは2.8ポイント上昇し、売上D Iは6.3ポイント上昇した。
- (2) 25年10～12月期の見通し  
 今期に比べ、業況判断D Iは1.3ポイント上昇し、売上D Iは8.0ポイント上昇する見通しとなっている。

2011		44.6	41.3	32.5	25.9
	10 12	48.4	42.4	22.6	27.0
2012		40.4	33.8	24.0	23.2
		44.4	29.2	23.9	17.7
		50.4	43.8	36.0	30.6
	10 12	41.3	27.8	28.2	31.9
(2013)		39.5	32.1	22.7	24.2
		31.5	22.3	25.6	15.0
		28.7	16.0	21.3	20.6
	10 12	27.4	8.0	15.1	23.6



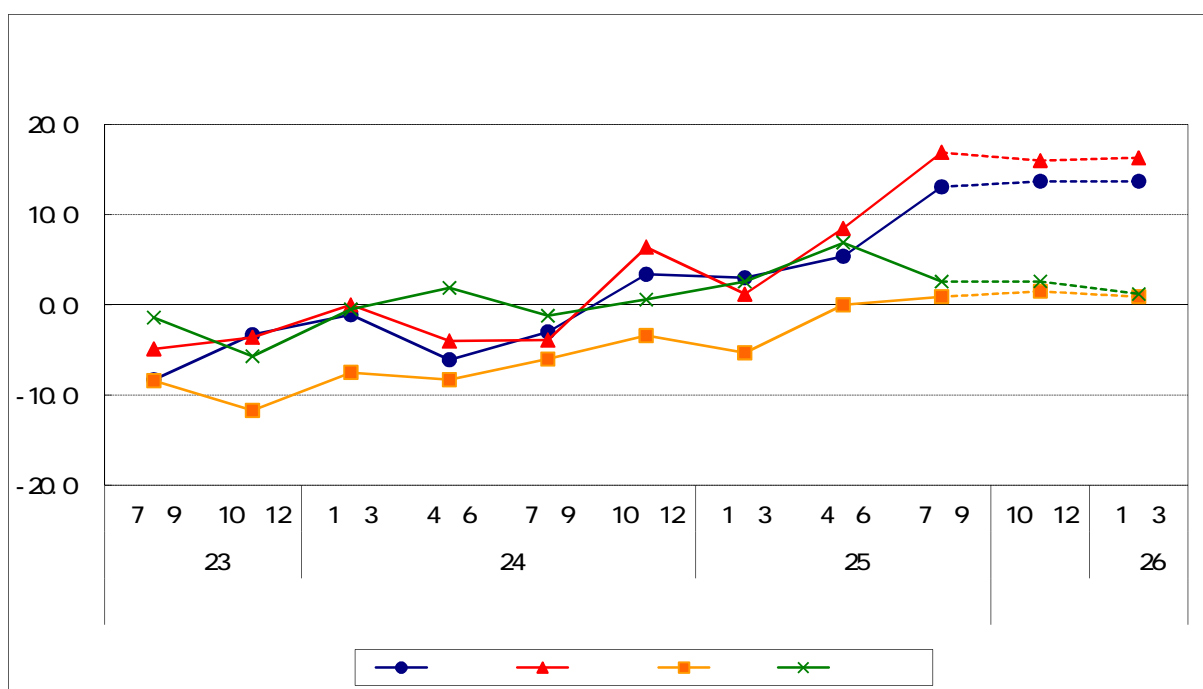
注) 調査の概要

- 1) 調査時点 平成25年9月上旬・中旬
- 2) 調査対象 日本政策金融公庫福岡県内5支店取引先379企業
- 3) 有効回答数 252企業(有効回答率66.5%)
  - 製造業(従業員20人未満)23企業、卸売業(同10人未満)24企業、小売業(同10人未満)61企業、飲食店・宿泊業(同10人未満)38企業、サービス業(同20人未満)57企業、建設業(同20人未満)42企業、その他(同20人未満)7企業

(1) 平成25年7～9月期の概況（前回調査比）

- ア 景況感： 7.7ポイント改善、「改善」超幅が拡大した。
- イ 売上高： 8.4ポイント改善、「改善」超幅が拡大した。
- ウ 収益： 0.9ポイント改善、「改善」超に転じた。
- エ 資金繰り： 4.3ポイント悪化、「改善」超幅が縮小した。

23 (2011)		8.3	4.9	8.4	1.4
	10 12	3.3	3.6	11.7	5.7
24 (2012)		1.1	0.0	7.5	0.5
		6.1	4.0	8.3	1.9
	10 12	3.0	3.9	6.0	1.2
25 2013		3.4	6.4	3.4	0.6
		3.0	1.2	5.3	2.6
		5.4	8.5	0.0	6.9
	10 12	13.1	16.9	0.9	2.6
26		13.7	16.3	0.9	1.2



注) 調査の概要

- 1) 調査対象：株式会社西日本シティ銀行の主要取引先737社（今回の回答社数338社，回答率45.9%）  
地域別回答企業：福岡県275社（構成比81.6%）、福岡県外九州各県63社（同18.6%）
- 2) 調査方法：アンケート方式
- 3) 調査時期：平成25年9月1日

※景況動向はBSI方式で表示：BSIとは、「好転・増加・上昇」（前年同期比）の企業割合から「悪化・減少・下落」の企業割合を差し引いた指標。

--

24 2012			10	3	8
			4	2	8
			2	2	10
			6	1	10
25 2013			5	4	4
			2	8	1
			15	9	4
			20	11	9
26			17	11	6

注) 1)回答期間：11月14日  
2)対象企業：九州・沖縄

製造業
非製造業
全産業

