







..... 1 ~ 2



1	鋁工業生産指数（総合） .....	3
2	鋁工業出荷指数（総合） .....	4
3	鋁工業在庫指数（総合） .....	5
4	鉄鋼業 .....	6
5	輸送機械工業 .....	7
6	四輪自動車生産台数（九州） .....	8
7	化学工業 .....	9
8	食料品・たばこ工業 .....	10
9	大口電力使用量 .....	11
10	所定外労働時間（製造業） .....	12

1	輸出通関実績額 .....	13
2	輸出通関実績額の内訳（主要品目別） .....	14
3	主要地域別輸出状況.....	15
4	輸入通関実績額 .....	16
5	輸入通関実績額の内訳（主要品目別） .....	17
6	主要地域別輸入状況.....	18

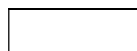
1	『法人企業景気予測調査』（財務省福岡財務支局調査結果） 北部九州の企業における設備投資見込み .....	19
2	建築着工 .....	20
3	『企業短期経済観測調査』（日本銀行福岡支店調査結果） .....	21
4	『九州地域設備投資動向』（日本政策投資銀行調査結果） .....	22

1	『法人企業景気予測調査』（財務省福岡財務支局調査結果） .....	23
2	『中小企業景況調査』（中小企業基盤整備機構調査結果） .....	24
3	『福岡県中小企業動向調査（小企業編）』（日本政策金融公庫福岡支店調査結果） .....	25
4	『九州の経営動向調査』（西日本シティ銀行調査結果） .....	26
5	『企業短期経済観測調査』（日本銀行福岡支店調査結果） .....	27

1 『企業短期経済観測調査』（日本銀行福岡支店調査結果） .....	2 8
------------------------------------	-----

1 倒産件数 .....	2 9
--------------	-----

2 倒産負債額 .....	3 0
---------------	-----



1 二人以上世帯消費支出（除く自動車等購入等）（九州） .....	3 1
-----------------------------------	-----

2 二人以上世帯サービス支出額（九州） .....	3 2
---------------------------	-----

3 小売業販売額（全国・九州沖縄） .....	3 3
-------------------------	-----

4 百貨店販売額 .....	3 4
----------------	-----

5 スーパー販売額 .....	3 5
-----------------	-----

6 コンビニエンス・ストア販売額（九州・沖縄） .....	3 6
-------------------------------	-----

7 新車登録台数 .....	3 7
----------------	-----

8 新車登録台数の内訳 .....	3 8
-------------------	-----

9 旅行業取扱額（九州） .....	3 9
--------------------	-----

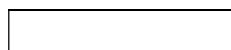
1 0 インターネットを利用した支出状況（九州・沖縄） .....	4 0
-----------------------------------	-----

1 求人・求職状況 .....	4 1
-----------------	-----

2 きまって支給する給与 .....	4 2
--------------------	-----

3 就業状態 .....	4 3
--------------	-----

4 雇用保険被保険者数 .....	4 4
-------------------	-----



1 新設住宅着工戸数 .....	4 5
------------------	-----

2 新設住宅着工戸数の内訳（利用関係別） .....	4 6
----------------------------	-----

1 公共工事請負額 .....	4 7
-----------------	-----

2 公共工事請負額の内訳 .....	4 8
--------------------	-----

1 消費者物価指数 .....	4 9
-----------------	-----

2 企業物価指数 .....	5 0
----------------	-----

3 原油価格とガソリン価格 .....	5 1
---------------------	-----

1	預金残高（国内銀行） .....	5 2
2	貸出金残高（国内銀行） .....	
3	金利（九州・沖縄地銀 2 1 行貸出約定平均金利） .....	5 3
4	株価の変動 .....	5 4
5	為替の変動 .....	5 5
6	長期国債利回りの変動 .....	
1	福岡県の景気動向指数 .....	5 6
2	福岡県の累積動向指数 .....	5 7
	地域経済動向の変遷 .....	5 8
	『月例経済報告』（内閣府） .....	5 9
	四半期別 GDP 速報 .....	6 0
	政府経済見通し（主要経済指標） .....	6 1
	海外主要国の経済見通し・日銀の経済見通し.....	6 2
1	主要経済指標の国際比較（ 1 ） .....	6 3
2	主要経済指標の国際比較（ 2 ） .....	6 4

















# 生産

## 6 四輪自動車生産台数（九州）（2013年10月） （1）前年同月比：2か月ぶりのマイナス

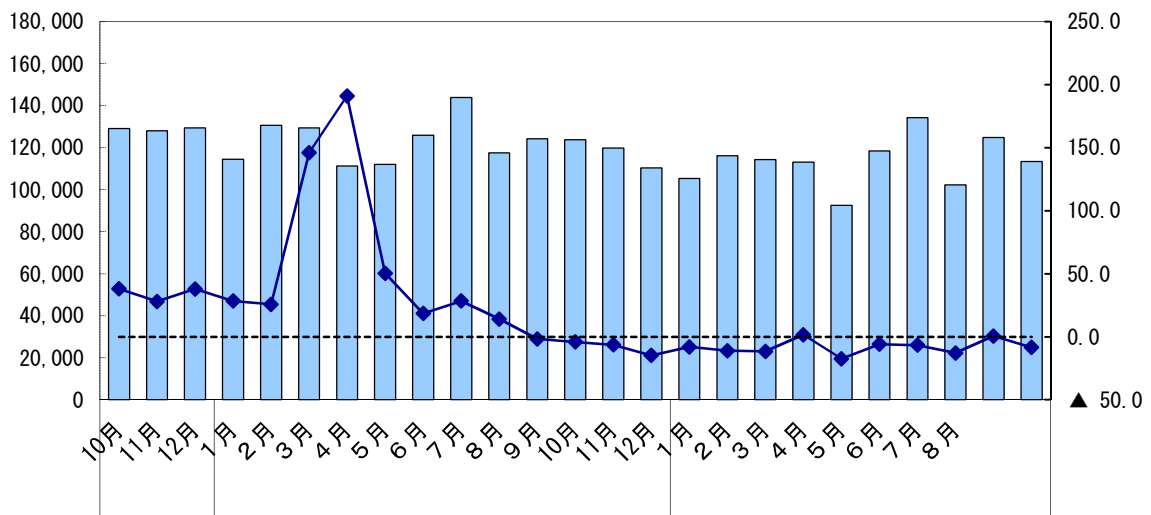
		台数	前年同月比
平成24年 (2012)	10月	123,807	▲ 4.1
	11月	119,754	▲ 6.4
	12月	110,330	▲ 14.7
平成25年 (2013)	1月	105,283	▲ 8.0
	2月	116,080	▲ 11.1
	3月	114,380	▲ 11.7
	4月	113,152	1.6
	5月	92,513	▲ 17.4
	6月	118,462	▲ 5.9
	7月	134,304	▲ 6.7
	8月	102,345	▲ 12.9
	9月	r 124,844	0.5
	10月	p 113,372	▲ 8.4

		台数	前年同期比
平成23年	10~12月	386,545	34.5
	1~3月	374,528	52.5
平成24年 (2012)	4~6月	349,280	59.5
	7~9月	385,601	12.9
	10~12月	353,891	▲ 8.4
平成25年 (2013)	1~3月	335,743	▲ 10.4
	4~6月	324,127	▲ 7.2
	7~9月	r 361,493	▲ 6.3

	台数	前年比
平成22年度(2010)	1,096,002	10.6
平成23年度(2011)	1,321,525	20.6
平成24年度(2012)	1,424,515	7.8

資料出所：九州経済産業局

pは速報値、rは確報値・年間補正值。



生 産

7 化学工業（2013年10月）

（1）前月比：4か月ぶりのプラス  
 プラスに寄与した主な品目：医薬品 等

（平成17年=100）

		指数	前月比
平成24年 (2012)	10月	118.5	4.1
	11月	106.6	▲ 10.0
	12月	122.4	14.8
平成25年 (2013)	1月	118.9	▲ 2.9
	2月	119.2	0.3
	3月	133.1	11.7
	4月	120.1	▲ 9.8
	5月	115.7	▲ 3.7
	6月	138.5	19.7
	7月	129.9	▲ 6.2
	8月	109.7	▲ 15.6
	9月	107.1	▲ 2.4
	10月	125.8	17.5

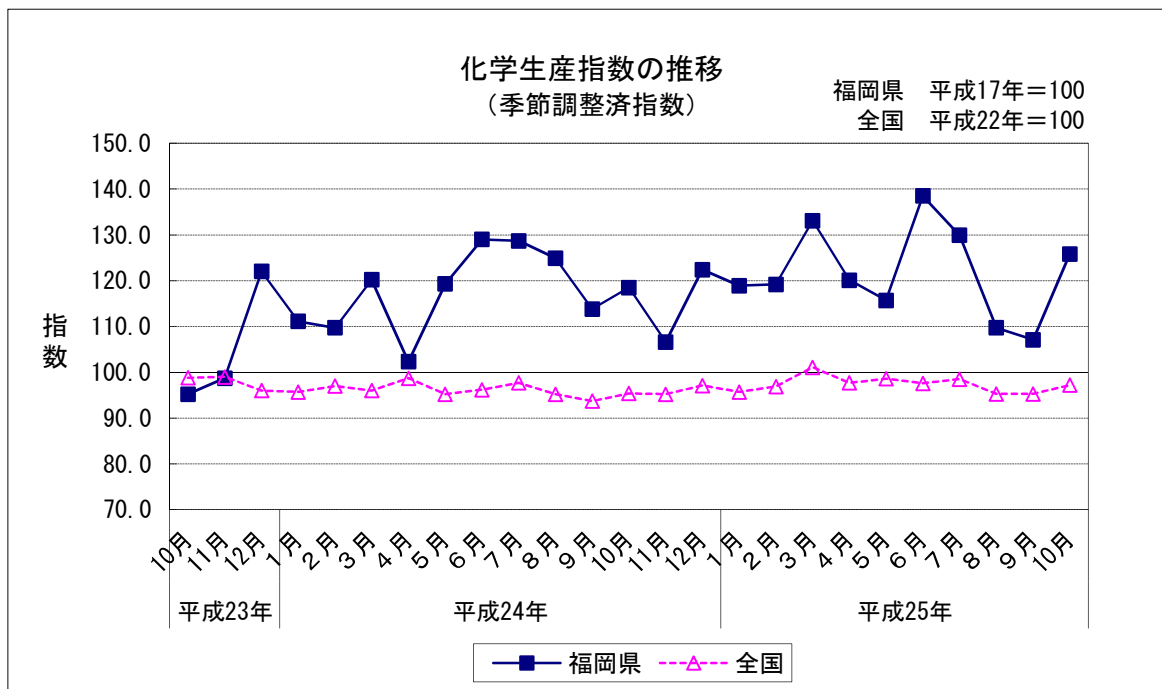
（平成17年=100）

		指数	前期比
平成23年	10～12月	105.3	9.6
	1～3月	113.7	8.0
	4～6月	116.9	2.8
平成24年 (2012)	7～9月	122.5	4.8
	10～12月	115.8	▲ 5.5
	1～3月	123.7	6.8
平成25年 (2013)	4～6月	124.8	0.9
	7～9月	115.6	▲ 7.4

（平成17年=100）

	指数	前年比
平成22年(2010)	109.0	19.5
平成23年(2011)	102.6	▲ 5.9
平成24年(2012)	117.4	14.4

資料出所：福岡県調査統計課「鉱工業指数」



生 産

8 食料品・たばこ工業（2013年10月）

（1）前月比：3か月ぶりのプラス

プラスに寄与した主な品目：固形カレー、その他の調味料、ビール 等

（平成17年=100）

		指数	前月比
平成24年 (2012)	10月	91.5	16.3
	11月	91.0	▲ 0.5
	12月	89.8	▲ 1.3
平成25年 (2013)	1月	90.7	1.0
	2月	88.1	▲ 2.9
	3月	81.3	▲ 7.7
	4月	78.9	▲ 3.0
	5月	81.3	3.0
	6月	78.0	▲ 4.1
	7月	85.3	9.4
	8月	84.9	▲ 0.5
	9月	82.2	▲ 3.2
	10月	86.6	5.4

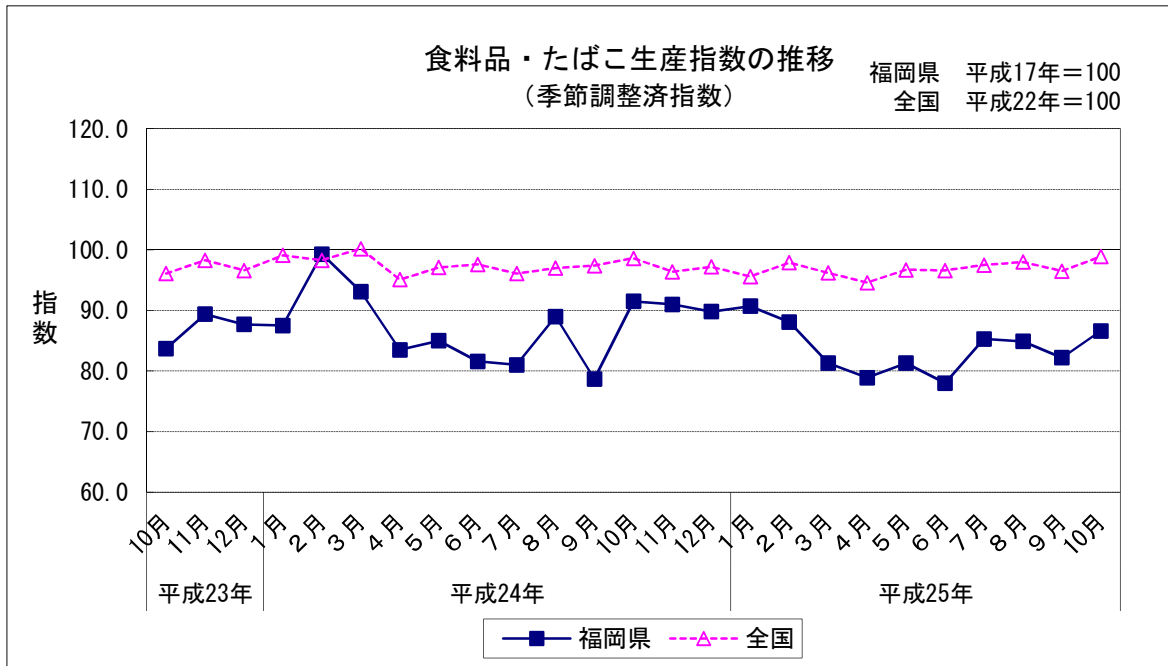
（平成17年=100）

		指数	前期比
平成23年	10~12月	86.9	12.0
平成24年 (2012)	1~3月	93.3	7.4
	4~6月	83.4	▲ 10.6
	7~9月	82.9	▲ 0.6
	10~12月	90.8	9.5
平成25年 (2013)	1~3月	86.7	▲ 4.5
	4~6月	79.4	▲ 8.4
	7~9月	84.1	5.9

（平成17年=100）

	指数	前年比
平成22年(2010)	91.8	▲ 2.8
平成23年(2011)	83.0	▲ 9.6
平成24年(2012)	87.3	5.2

資料出所：福岡県調査統計課「鉱工業指数」







# 生産

10 所定外労働時間（製造業）（2013年10月）  
 (1) 前年同月比：8か月連続のプラス

(平成22年=100)

		所定外労働時間	指数	前年同月比
平成24年 (2012)	10月	15.0	93.8	▲ 9.9
	11月	14.6	91.3	▲ 11.3
	12月	15.2	95.0	▲ 12.8
平成25年 (2013)	1月	13.5	84.4	▲ 8.8
	2月	15.3	95.6	▲ 0.7
	3月	15.8	98.8	2.6
	4月	16.0	100.0	8.1
	5月	14.8	92.5	2.8
	6月	16.0	100.0	5.3
	7月	16.7	104.4	4.4
	8月	16.5	103.1	8.5
	9月	16.6	103.8	13.7
	10月	16.7	104.4	11.3

	所定外労働時間	前年比
平成22年(2010)	15.6	35.0
平成23年(2011)	15.5	1.2
平成24年(2012)	15.1	▲ 7.0

資料出所：

福岡県調査統計課「毎月勤労統計調査 地方調査」

対象：製造業、30人以上の事業所

前年同月比、前年比はそれぞれの指数比による。

指数は、基準年を更新し、平成22年を100としている。

# 貿易

## 1 輸出通関実績額（2013年10月） （1）前年同月比：5か月連続のプラス

		輸出通関実績額	前年同月比
平成24年 (2012)	10月	316,069	▲ 3.9
	11月	288,696	▲ 6.5
	12月	337,602	▲ 7.7
平成25年 (2013)	1月	263,431	▲ 7.3
	2月	297,414	▲ 13.6
	3月	366,612	▲ 2.4
	4月	363,026	8.2
	5月	314,711	▲ 1.6
	6月	385,832	10.5
	7月	393,863	9.8
	8月	357,688	13.2
	9月	381,451	13.2
	10月	365,125	15.5

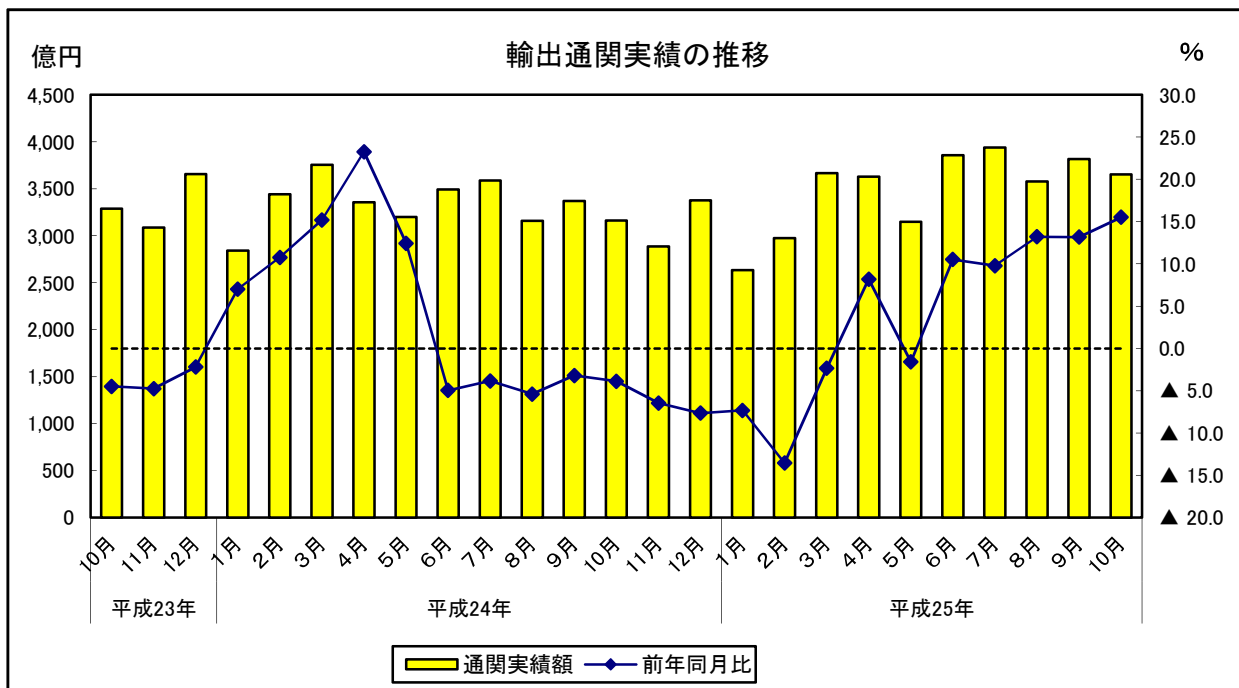
		輸出通関実績額	前年同期比
平成23年	10～12月	1,003,110	▲ 3.8
	1～3月	1,003,853	11.3
平成24年 (2012)	4～6月	1,004,461	8.7
	7～9月	1,011,757	▲ 4.1
	10～12月	942,367	▲ 6.1
平成25年 (2013)	1～3月	927,457	▲ 7.6
	4～6月	1,063,568	5.9
	7～9月	1,133,003	12.0

	輸出通関実績額	前年比
平成22年(2010)	3,878,660	33.8
平成23年(2011)	3,884,730	0.2
平成24年(2012)	3,962,437	2.0

資料出所：門司税関、長崎税関「貿易統計」

輸出通関実績額単位：百万円

貿易については、使用可能な最新データを掲載しているが、遡及改訂する場合がある。



貿易

2 輸出通関実績額の内訳（2013年10月）

(1) 主要品目別前年同月比

プラス：電気機器、半導体等電子部品、自動車等、一般機械、タイヤ・チューブ、鉄鋼等  
 マイナス：有機化合物、精密機器類

(単位：百万円)

		実績額									
		総額	電気機器	半導体等 電子部品	自動車等	一般機械	タイヤ・ チューブ	鉄鋼	有機 化合物	精密 機器類	その他
平成24年 (2012)	10月	316,069	78,665	41,801	71,399	27,603	23,761	19,534	9,789	11,835	73,482
	11月	288,696	63,685	40,200	70,720	24,619	23,439	20,472	8,109	8,985	68,666
	12月	337,602	58,504	37,598	100,524	32,067	25,618	21,491	8,806	11,785	78,808
平成25年 (2013)	1月	263,431	49,080	30,638	67,883	22,243	19,939	19,252	7,352	10,354	67,329
	2月	297,414	47,688	29,288	70,641	30,115	25,099	22,408	7,109	9,028	85,327
	3月	366,612	74,359	39,219	69,683	48,247	32,325	29,893	9,642	15,153	87,309
	4月	363,026	67,510	38,326	96,499	35,854	33,071	23,922	8,317	10,975	86,877
	5月	314,711	71,714	45,293	65,545	31,403	32,193	27,610	7,445	11,997	66,805
	6月	385,832	74,273	47,389	95,375	42,617	30,762	28,580	8,789	9,731	95,706
	7月	393,863	69,700	43,895	105,240	48,280	32,051	28,974	8,560	10,048	91,010
	8月	357,688	75,035	45,488	88,144	41,826	29,609	26,370	7,939	12,944	75,821
	9月	381,451	80,799	45,131	101,027	44,245	26,119	26,151	8,818	12,236	82,056
	10月	365,125	82,433	46,643	92,392	38,818	24,945	22,899	9,244	9,345	85,049

(単位：%)

		前年同月比									
		総額	電気機器	半導体等 電子部品	自動車等	一般機械	タイヤ・ チューブ	鉄鋼	有機 化合物	精密 機器類	その他
平成24年 (2012)	10月	▲ 3.9	19.3	32.3	▲ 25.2	▲ 26.5	▲ 3.4	▲ 13.2	43.8	58.6	7.1
	11月	▲ 6.5	41.8	48.6	▲ 30.0	▲ 32.8	▲ 0.0	0.7	34.1	25.1	▲ 0.6
	12月	▲ 7.7	4.6	7.2	▲ 9.9	▲ 32.1	2.7	▲ 7.6	34.2	84.8	▲ 12.1
平成25年 (2013)	1月	▲ 7.3	▲ 12.4	▲ 11.1	▲ 18.1	▲ 35.1	▲ 0.2	▲ 9.4	11.0	97.5	16.0
	2月	▲ 13.6	▲ 19.8	▲ 18.6	▲ 31.4	▲ 36.1	▲ 2.2	▲ 7.9	3.6	42.4	19.7
	3月	▲ 2.4	10.7	▲ 3.6	▲ 18.3	▲ 11.8	8.8	5.9	25.5	63.0	▲ 6.5
	4月	8.2	14.9	7.3	7.0	▲ 4.5	10.0	10.3	▲ 0.7	30.8	7.8
	5月	▲ 1.6	35.1	30.5	▲ 21.3	▲ 9.5	16.9	19.9	18.7	15.4	▲ 18.1
	6月	10.5	11.9	19.8	▲ 1.4	26.1	12.6	16.4	46.2	4.1	12.7
	7月	9.8	▲ 12.5	4.7	▲ 5.4	41.9	13.2	24.8	19.5	11.4	37.7
	8月	13.2	▲ 4.1	7.6	6.9	40.6	28.2	26.1	16.7	35.6	16.4
	9月	13.2	▲ 3.6	3.6	19.8	64.8	8.4	14.1	3.1	26.7	6.8
	10月	15.5	4.8	11.6	29.4	40.6	5.0	17.2	▲ 5.6	▲ 21.0	15.7

(単位：百万円)

		実績額									
		総額	電気機器	半導体等 電子部品	自動車等	一般機械	タイヤ・ チューブ	鉄鋼	有機 化合物	精密 機器類	その他
平成22年(2010)		3,878,660	641,585	351,664	1,011,625	521,756	229,443	314,068	100,606	108,845	950,730
平成23年(2011)		3,884,730	661,368	372,232	1,014,312	524,251	282,869	311,239	83,711	89,701	917,279
平成24年(2012)		3,962,437	803,505	468,488	1,061,995	417,069	308,613	271,606	91,050	109,842	898,756

(単位：%)

		前年比									
		総額	電気機器	半導体等 電子部品	自動車等	一般機械	タイヤ・ チューブ	鉄鋼	有機 化合物	精密 機器類	その他
平成22年(2010)		33.8	4.4	▲ 3.9	90.3	55.8	15.8	29.1	13.9	10.7	20.5
平成23年(2011)		0.2	3.1	5.8	0.3	0.5	23.3	▲ 0.9	▲ 16.8	▲ 17.6	▲ 3.5
平成24年(2012)		2.0	21.5	25.9	4.7	▲ 20.4	9.1	▲ 12.7	8.8	22.5	▲ 2.0

資料出所：門司税関、長崎税関「貿易統計」

注) 自動車等は、自動車及び自動車の部分品

貿易については、使用可能な最新データを掲載しているが、遡及改訂する場合がある。

# 貿易

## 3 主要地域別輸出状況（2013年10月）

### （1）前年同月比

アジア：8か月連続のプラス

北米：3か月ぶりのマイナス

西欧：2か月ぶりのプラス

		アジア		中国		韓国		台湾		北米		西欧	
		実績額	前年同月比	実績額	前年同月比	実績額	前年同月比	実績額	前年同月比	実績額	前年同月比	実績額	前年同月比
平成24年 (2012)	10月	181,001	▲ 8.4	62,094	▲ 27.5	37,925	7.0	18,901	▲ 12.6	71,314	14.4	19,435	▲ 22.5
	11月	165,758	▲ 5.6	50,379	▲ 19.5	35,992	▲ 4.7	20,113	6.4	61,235	▲ 11.5	15,818	▲ 26.3
	12月	177,434	▲ 12.9	55,472	▲ 27.3	42,570	▲ 8.2	19,800	8.1	81,389	▲ 1.5	20,198	▲ 3.3
平成25年 (2013)	1月	156,565	▲ 3.2	48,552	▲ 16.3	34,055	▲ 17.4	22,068	58.5	51,040	▲ 22.4	16,639	▲ 25.1
	2月	166,137	▲ 15.1	53,931	▲ 32.1	36,518	▲ 17.9	17,330	▲ 6.4	53,707	▲ 29.5	19,374	▲ 23.6
	3月	232,649	2.2	79,733	▲ 6.1	56,327	▲ 5.4	24,615	13.2	47,849	▲ 24.0	23,363	▲ 6.0
	4月	218,792	8.9	77,857	7.8	47,766	8.6	19,187	▲ 8.7	68,130	▲ 0.3	20,060	▲ 14.3
	5月	202,037	7.9	71,165	▲ 3.9	47,627	26.0	20,552	▲ 3.2	49,768	▲ 15.0	18,064	▲ 15.3
	6月	244,954	26.0	86,147	9.8	45,039	20.0	33,068	55.7	62,689	▲ 14.4	19,151	▲ 10.1
	7月	237,510	16.3	96,247	7.7	44,442	21.0	22,719	8.2	71,451	▲ 6.6	21,293	▲ 9.6
	8月	213,562	8.9	86,758	5.6	43,078	26.9	23,040	13.0	62,224	7.9	21,507	7.9
	9月	230,114	16.9	92,337	15.8	50,378	41.3	20,316	4.3	67,259	14.0	22,403	▲ 23.9
	10月	213,411	17.9	73,907	19.0	49,974	31.8	20,441	8.1	71,071	▲ 0.3	24,878	28.0

	アジア		中国		韓国		台湾		北米		西欧	
	実績額	前年同月比	実績額	前年同月比	実績額	前年同月比	実績額	前年同月比	実績額	前年同月比	実績額	前年同月比
平成22年(2010)	2,360,037	24.3	905,282	21.2	507,229	31.9	279,158	25.7	672,535	54.0	259,459	39.6
平成23年(2011)	2,289,953	▲ 3.0	865,899	▲ 4.4	513,296	1.2	246,133	▲ 11.8	749,518	11.4	280,635	8.2
平成24年(2012)	2,288,977	▲ 0.0	866,300	0.0	487,318	▲ 5.1	237,321	▲ 3.6	812,032	8.3	266,819	▲ 4.9

平成25年 (2013) 9月	アジア		中国		韓国		台湾		北米		西欧	
	実績額	前年同月比	実績額	前年同月比	実績額	前年同月比	実績額	前年同月比	実績額	前年同月比	実績額	前年同月比
総額	230,114	16.9	92,337	15.8	50,378	41.3	20,316	4.3	67,259	14.0	22,403	▲ 23.9
電気機器	64,401	▲ 2.3	24,063	▲ 17.9	13,868	44.6	4,604	▲ 12.9	8,388	64.2	5,460	▲ 50.8
半導体等 電子部品	40,316	1.5	9,838	▲ 31.5	11,854	70.9	3,876	▲ 0.9	1,823	28.5	2,953	23.9
自動車等	36,342	51.1	27,136	52.7	1,428	▲ 11.8	2,895	13.4	41,742	19.8	2,363	59.2
一般機械	33,483	93.8	14,411	180.1	10,539	191.3	2,036	42.5	4,120	▲ 5.8	3,875	65.3
タイヤ・チューブ	3,976	17.6	1,693	239.8	241	13.7	228	▲ 18.4	3,008	▲ 14.0	3,242	13.4
鉄鋼	17,329	18.5	4,424	▲ 1.0	3,881	59.5	1,521	86.8	3,460	▲ 5.5	477	▲ 11.1
有機化合物	6,204	▲ 1.3	1,893	▲ 1.6	1,220	25.3	813	▲ 14.1	492	▲ 7.3	716	▲ 18.1
精密機器類	11,755	23.4	5,344	9.2	4,009	56.7	1,304	35.5	37	▲ 47.6	423	1072.8
その他	56,625	1.5	13,373	▲ 14.9	15,192	3.8	6,916	▲ 4.0	6,012	▲ 12.9	5,849	▲ 42.8

平成25年 (2013) 10月	アジア		中国		韓国		台湾		北米		西欧	
	実績額	前年同月比	実績額	前年同月比	実績額	前年同月比	実績額	前年同月比	実績額	前年同月比	実績額	前年同月比
総額	213,411	17.9	73,907	19.0	49,974	31.8	20,441	8.1	71,071	▲ 0.3	24,878	28.0
電気機器	63,519	4.3	20,725	▲ 10.1	13,667	24.1	4,306	▲ 13.5	9,996	43.4	5,226	▲ 40.5
半導体等 電子部品	42,428	10.4	9,014	▲ 16.5	12,019	44.9	3,285	▲ 17.8	1,563	▲ 1.4	2,648	48.2
自動車等	32,288	298.8	21,465	1182.6	1,198	▲ 4.4	3,275	25.1	42,620	▲ 7.2	1,626	27.1
一般機械	27,421	55.4	5,948	▲ 4.5	13,320	249.3	1,549	7.9	4,021	▲ 8.4	3,655	40.9
タイヤ・チューブ	3,422	▲ 0.5	1,168	58.7	218	▲ 28.6	214	▲ 11.2	2,819	▲ 14.1	3,555	32.7
鉄鋼	16,783	25.2	5,098	44.8	4,058	39.1	1,674	54.3	888	▲ 46.7	146	▲ 33.6
有機化合物	5,603	▲ 20.6	1,823	3.3	950	▲ 35.4	959	9.1	1,270	13.6	1,667	198.2
精密機器類	9,265	▲ 20.6	4,157	▲ 44.5	3,437	24.4	950	34.2	35	▲ 59.6	36	▲ 33.4
その他	55,109	▲ 6.3	13,523	▲ 23.3	13,126	▲ 8.8	7,513	8.0	9,422	20.0	8,966	174.3

資料出所：門司税関、長崎税関「貿易統計」

単位：百万円

貿易については、使用可能な最新データを掲載しているが、遡及改訂する場合がある。

# 貿易

## 4 輸入通関実績額（2013年10月） （1）前年同月比：13か月連続のプラス

		輸入通関実績額	前年同月比
平成24年 (2012)	10月	213,812	16.7
	11月	185,706	0.4
	12月	193,503	3.6
平成25年 (2013)	1月	220,239	6.8
	2月	173,334	1.3
	3月	223,914	16.5
	4月	214,949	5.8
	5月	229,619	6.5
	6月	222,831	15.6
	7月	244,131	10.2
	8月	213,146	7.8
	9月	224,068	19.0
	10月	223,571	4.6

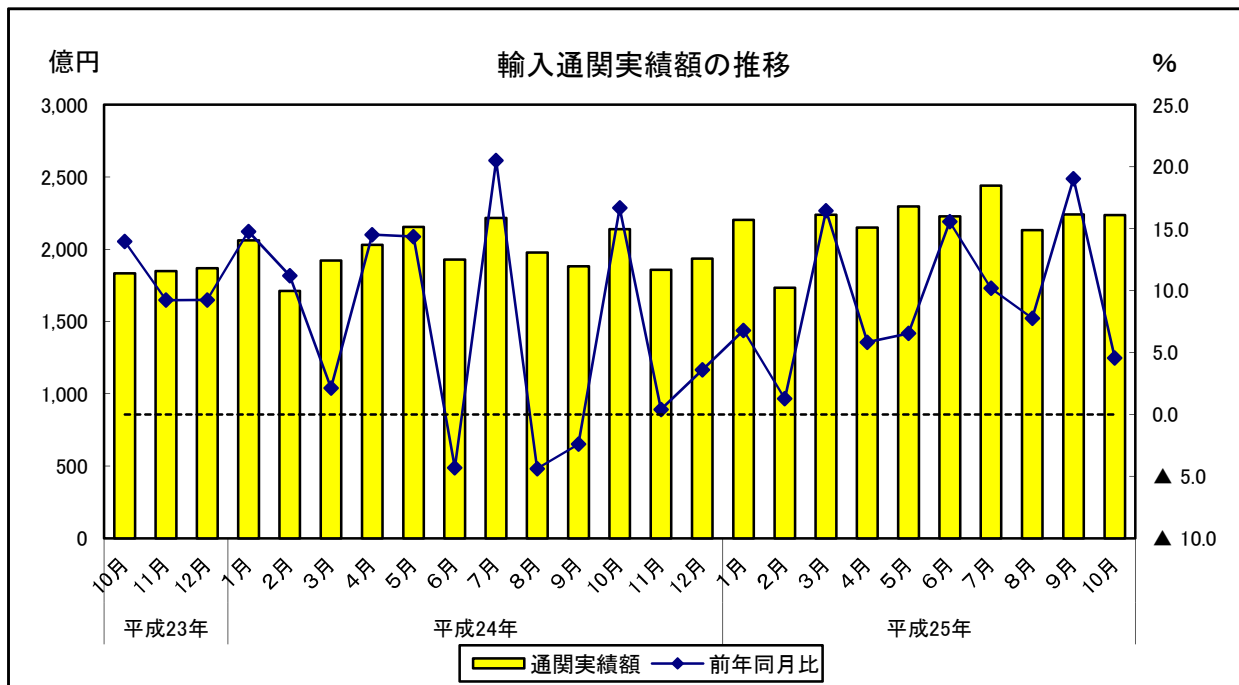
		輸入通関実績額	前年同期比
平成23年	10～12月	555,022	10.7
平成24年 (2012)	1～3月	569,701	9.2
	4～6月	611,473	7.8
	7～9月	607,610	4.1
平成25年 (2013)	10～12月	593,021	6.8
	1～3月	617,487	8.4
	4～6月	667,399	9.1
	7～9月	681,346	12.1

	輸入通関実績額	前年比
平成22年(2010)	1,956,392	17.4
平成23年(2011)	2,227,881	13.9
平成24年(2012)	2,381,805	6.9

資料出所：門司税関、長崎税関「貿易統計」

輸入通関実績額単位：百万円

貿易については、使用可能な最新データを掲載しているが、遡及改訂する場合がある。



貿易

5 輸入通関実績額の内訳（2013年10月）

（1）主要品目別前年同月比

プラス：一般機械、液化天然ガス、履き物等

マイナス：電気機器、半導体等電子部品、食料品及び動物、石炭

（単位：百万円）

		実績額									
		総額	電気機器	半導体等 電子部品	食料品 及び動物	一般機械	液化天然 ガス	石炭	履き物	木材	その他
平成24年 (2012)	10月	213,812	43,212	15,454	22,846	10,757	19,653	11,776	1,192	1,135	103,242
	11月	185,706	37,916	14,567	21,503	11,167	12,773	7,342	1,330	1,109	92,567
	12月	193,503	32,816	11,465	21,770	10,801	24,712	8,075	1,114	1,091	93,124
平成25年 (2013)	1月	220,239	36,727	12,045	25,964	12,982	29,340	10,140	1,949	1,437	101,699
	2月	173,334	29,512	12,203	24,191	10,008	20,932	6,194	1,354	1,086	80,057
	3月	223,914	42,835	17,935	28,140	15,131	32,700	6,814	1,243	1,115	95,936
	4月	214,949	35,919	14,385	29,198	11,233	25,668	10,984	1,311	1,652	98,984
	5月	229,619	43,604	20,322	32,698	15,808	24,235	8,969	1,271	1,747	101,286
	6月	222,831	45,535	19,817	24,825	20,597	29,869	7,268	1,325	1,542	91,870
	7月	244,131	47,800	21,555	25,201	14,465	28,191	9,810	2,061	1,755	114,848
	8月	213,146	40,704	17,701	20,466	12,309	27,433	7,045	1,862	1,638	101,689
	9月	224,068	39,663	16,127	21,556	13,169	28,178	10,405	1,481	1,528	108,088
	10月	223,571	39,739	14,783	21,877	14,231	27,142	8,237	1,752	1,670	108,924

（単位：%）

		前年同月比									
		総額	電気機器	半導体等 電子部品	食料品 及び動物	一般機械	液化天然 ガス	石炭	履き物	木材	その他
平成24年 (2012)	10月	16.7	29.2	46.3	7.0	4.8	▲ 6.3	43.2	9.1	▲ 6.5	19.1
	11月	0.4	10.1	21.6	▲ 11.3	▲ 4.5	▲ 10.6	▲ 1.3	14.8	▲ 15.9	2.4
	12月	3.6	4.4	▲ 4.9	▲ 4.6	▲ 7.4	8.2	▲ 11.9	11.6	0.3	7.3
平成25年 (2013)	1月	6.8	9.0	▲ 0.6	4.0	7.9	3.3	▲ 3.5	8.9	24.0	8.5
	2月	1.3	▲ 2.0	0.5	23.2	▲ 21.2	▲ 8.2	▲ 40.4	34.1	36.3	8.6
	3月	16.5	25.0	33.4	17.5	13.9	34.3	62.6	▲ 7.8	8.5	6.8
	4月	5.8	13.0	17.4	▲ 14.6	▲ 4.1	23.9	2.5	10.0	93.3	7.7
	5月	6.5	11.2	45.0	0.1	13.9	▲ 0.6	14.7	1.4	50.4	6.4
	6月	15.6	28.8	65.3	11.2	68.9	19.2	7.4	33.1	30.6	3.3
	7月	10.2	19.1	71.8	19.1	▲ 31.3	7.0	▲ 42.1	9.1	54.9	23.7
	8月	7.8	▲ 0.9	▲ 0.1	1.3	1.9	1.2	26.3	20.3	60.0	14.0
	9月	19.0	2.7	14.7	17.6	27.4	89.5	32.5	21.3	67.8	12.5
	10月	4.6	▲ 8.0	▲ 4.3	▲ 4.2	32.3	38.1	▲ 30.1	47.0	47.2	5.5

（単位：百万円）

		実績額									
		総額	電気機器	半導体等 電子部品	食料品 及び動物	一般機械	液化天然 ガス	石炭	履き物	木材	その他
平成22年(2010)		1,956,392	372,658	145,372	253,544	133,803	96,912	104,251	17,047	13,371	964,807
平成23年(2011)		2,227,881	376,647	127,695	276,731	135,435	190,035	124,838	15,020	14,260	1,094,916
平成24年(2012)		2,381,805	438,151	161,769	283,556	151,995	271,184	107,980	15,881	12,584	1,100,473

（単位：%）

		前年比									
		総額	電気機器	半導体等 電子部品	食料品 及び動物	一般機械	液化天然 ガス	石炭	履き物	木材	その他
平成22年(2010)		17.4	8.1	▲ 5.2	10.0	17.9	7.4	47.0	▲ 3.7	10.0	22.6
平成23年(2011)		13.9	1.1	▲ 12.2	9.1	1.2	96.1	19.7	▲ 11.9	6.6	13.5
平成24年(2012)		6.9	16.3	26.7	2.5	12.2	42.7	▲ 13.5	5.7	▲ 11.7	0.5

資料出所：門司税関、長崎税関「貿易統計」

貿易については、使用可能な最新データを掲載しているが、遡及改訂する場合がある。

# 貿易

## 6 主要地域別輸入状況（2013年10月）

### （1）前年同月比

アジア：8か月連続のプラス

北米：6か月連続のプラス

西欧：3か月連続のプラス

		アジア		中国		韓国		台湾		北米		西欧	
		実績額	前年同月比	実績額	前年同月比	実績額	前年同月比	実績額	前年同月比	実績額	前年同月比	実績額	前年同月比
平成24年 (2012)	10月	153,635	18.5	62,556	21.5	22,852	30.3	19,824	59.1	13,345	0.0	8,297	11.9
	11月	137,554	2.1	61,714	10.8	21,364	12.9	15,769	34.1	12,365	▲12.1	9,318	▲24.3
	12月	131,144	8.2	55,275	1.1	20,630	15.0	15,569	44.9	11,909	▲3.2	15,368	90.9
平成25年 (2013)	1月	146,398	2.9	61,873	8.6	22,833	9.8	12,340	▲6.5	14,076	11.1	11,638	40.6
	2月	116,191	▲2.7	46,383	4.2	19,977	▲4.0	10,591	2.0	13,362	37.7	9,089	▲17.3
	3月	145,750	3.7	65,839	10.5	20,289	▲2.2	11,632	16.1	14,985	18.3	16,136	106.2
	4月	143,494	12.8	64,025	15.1	19,746	▲7.0	10,326	2.0	15,390	▲21.8	11,450	▲6.5
	5月	157,115	10.3	71,291	17.1	20,292	▲7.1	12,498	0.1	19,105	5.9	10,894	2.7
	6月	153,968	21.8	72,730	34.9	19,704	▲8.5	13,643	38.6	14,277	4.5	11,603	50.3
	7月	170,007	12.1	75,815	29.3	26,277	42.1	15,763	2.6	15,669	5.5	17,596	▲16.7
	8月	151,303	9.8	67,287	14.5	23,109	13.2	12,292	▲18.5	11,981	3.8	11,577	21.1
	9月	155,583	15.8	69,753	17.7	19,858	▲6.3	11,696	▲25.0	13,754	12.1	16,650	79.3
	10月	154,487	0.6	71,429	14.2	21,351	▲6.6	13,342	▲32.7	15,208	14.0	11,572	39.5

	アジア		中国		韓国		台湾		北米		西欧	
	実績額	前年同月比	実績額	前年同月比	実績額	前年同月比	実績額	前年同月比	実績額	前年同月比	実績額	前年同月比
平成22年(2010)	1,440,613	18.9	608,623	18.8	205,013	8.7	125,071	▲1.1	161,489	3.6	88,725	1.1
平成23年(2011)	1,558,299	8.2	656,491	7.9	211,299	3.1	142,158	13.7	174,359	8.0	106,508	20.0
平成24年(2012)	1,644,543	5.5	687,705	4.8	251,882	19.2	163,267	14.8	162,696	▲6.7	130,613	22.6

平成25年 (2013) 9月	アジア		中国		韓国		台湾		北米		西欧	
	実績額	前年同月比	実績額	前年同月比	実績額	前年同月比	実績額	前年同月比	実績額	前年同月比	実績額	前年同月比
総額	155,583	15.8	69,753	17.7	19,858	▲6.3	11,696	▲25.0	13,754	12.1	16,650	79.3
電気機器	36,321	0.5	18,389	▲2.7	4,165	▲24.2	3,907	15.4	518	37.9	2,385	62.7
半導体等 電子部品	14,009	11.9	5,869	51.5	2,830	▲19.7	3,443	16.4	146	132.9	1,634	71.5
食料品及び動物	9,208	13.2	4,370	13.0	865	6.2	72	▲17.0	5,420	51.9	1,439	3.0
一般機械	10,928	31.0	7,798	41.9	1,269	22.1	207	▲15.4	513	▲22.9	1,615	33.9
液化天然ガス	12,487	544.5	0	-	0	-	0	-	0	-	0	-
石炭	3,657	24.1	1,099	137.4	0	-	1	全増	929	4.4	0	-
履き物	1,450	21.3	1,122	12.4	14	▲11.2	5	▲16.2	3	▲53.9	19	30.6
木材	444	8.3	262	10.9	10	208.7	30	115.6	736	88.9	206	188.5
その他	81,086	7.8	36,711	25.2	13,535	▲2.1	7,474	▲37.0	5,634	▲11.6	10,985	114.1

平成25年 (2013) 10月	アジア		中国		韓国		台湾		北米		西欧	
	実績額	前年同月比	実績額	前年同月比	実績額	前年同月比	実績額	前年同月比	実績額	前年同月比	実績額	前年同月比
総額	154,487	0.6	71,429	14.2	21,351	▲6.6	13,342	▲32.7	15,208	14.0	11,572	39.5
電気機器	36,155	▲9.6	18,280	▲7.1	3,977	▲43.5	4,178	▲20.9	691	60.9	2,395	128.2
半導体等 電子部品	12,501	▲9.3	5,186	14.9	1,885	▲36.8	3,696	▲21.4	262	321.7	1,599	3331.7
食料品及び動物	9,986	3.8	4,529	9.8	1,040	8.1	118	6.3	4,903	▲14.4	1,572	20.3
一般機械	11,072	17.8	7,217	26.8	2,000	54.0	187	▲48.5	1,396	196.7	1,706	111.1
液化天然ガス	6,922	24.8	0	-	0	-	0	-	0	-	0	-
石炭	1,258	▲66.8	261	▲59.0	0	-	0	全減	950	▲15.9	0	-
履き物	1,717	47.2	1,417	49.3	11	▲16.2	8	▲0.7	2	▲41.0	31	87.2
木材	530	18.1	297	9.3	14	77.9	27	86.1	897	84.8	151	24.5
その他	86,847	3.8	39,428	26.4	14,308	5.7	8,824	▲37.2	6,370	24.9	5,716	14.5

資料出所：門司税関、長崎税関「貿易統計」

単位：百万円

貿易については、使用可能な最新データを掲載しているが、遡及改訂する場合がある。

## 設備投資

### 1 『法人企業景気予測調査』（財務省福岡財務支局調査結果）

#### （1）北部九州地方の平成25年度設備投資通期見込み

製造業、非製造業ともに前年度を上回ることから、全産業では前年度を42.1%上回る見込みとなっている。

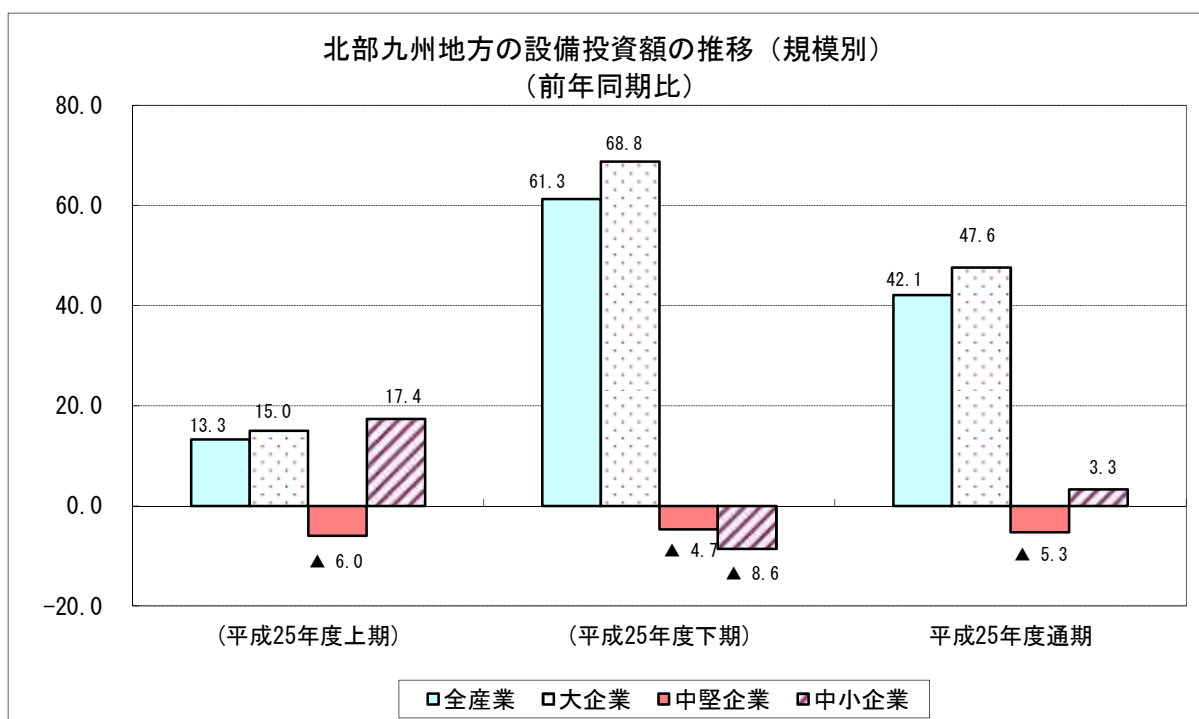
規模別にみると、中堅企業は前年度を下回るものの、大企業、中小企業は前年度を上回る見込みとなっている。

（本社ベース）

（対前年同期比、%：金額データ）

法人企業景気予測調査	全産業	業種別		規模別		
		製造業	非製造業	大企業	中堅企業	中小企業
（平成25年度上期）	13.3	5.4	16.3	15.0	▲ 6.0	17.4
（平成25年度下期）	61.3	41.2	66.4	68.8	▲ 4.7	▲ 8.6
平成25年度通期	42.1	24.1	47.6	47.6	▲ 5.3	3.3

※ソフトウェア投資額を含む、土地購入額を除く。



#### 注）調査の概要

- 1) 調査の目的 我が国経済活動の主要部分を占める企業活動を把握することにより、経済の現状及び今後の見通しに関する基礎資料を得ることを目的として、統計法に基づく一般統計調査として実施。
- 2) 調査方法 対象企業に調査票を郵送、またはオンラインにより自計記入を求める方法による。
- 3) 調査時点 平成25年11月15日
- 4) 対象期間 平成25年度上期は実績、下期及び通期は見込み（又は計画）
- 5) 対象企業数 北部九州3県（福岡県、佐賀県、長崎県）に所在する資本金1千万円以上（ただし、電気ガス・水道業及び金融・保険業は資本金1億円以上）の企業。  
対象企業：675社（うち、大企業（資本金10億円以上）が141社、中堅企業（1億円以上～10億円未満）が168社、中小企業（1千万円以上～1億円未満）が366社）。  
製造業 147社 非製造業 528社
- 6) 回答企業数 大企業140社（回収率99.3%）、中堅企業157社（同93.5%）、中小企業302社（同82.5%）



## 設備投資

### 2 建築着工（居住専用住宅等除く）（2013年10月）

(1) 着工床面積

前年同月比：4か月連続のプラス

(2) 着工工事費予定額

前年同月比：7か月連続のプラス

		着工床面積	前年同月比	着工予定額	前年同月比
平成24年 (2012)	10月	146,953	7.5	24,079	6.1
	11月	140,410	▲19.0	17,875	▲26.0
	12月	289,121	112.9	41,835	67.8
平成25年 (2013)	1月	128,536	4.0	18,352	8.7
	2月	133,711	9.9	20,002	15.8
	3月	176,848	▲28.8	31,451	▲12.9
	4月	135,445	▲15.1	23,944	7.3
	5月	270,211	112.4	28,692	69.7
	6月	137,439	▲0.8	19,824	15.5
	7月	235,503	69.4	34,636	73.7
	8月	216,210	44.6	31,133	69.1
	9月	304,654	30.8	51,346	69.1
	10月	215,992	47.0	31,099	29.2

資料：国土交通省「建築着工統計調査」

着工床面積単位：㎡

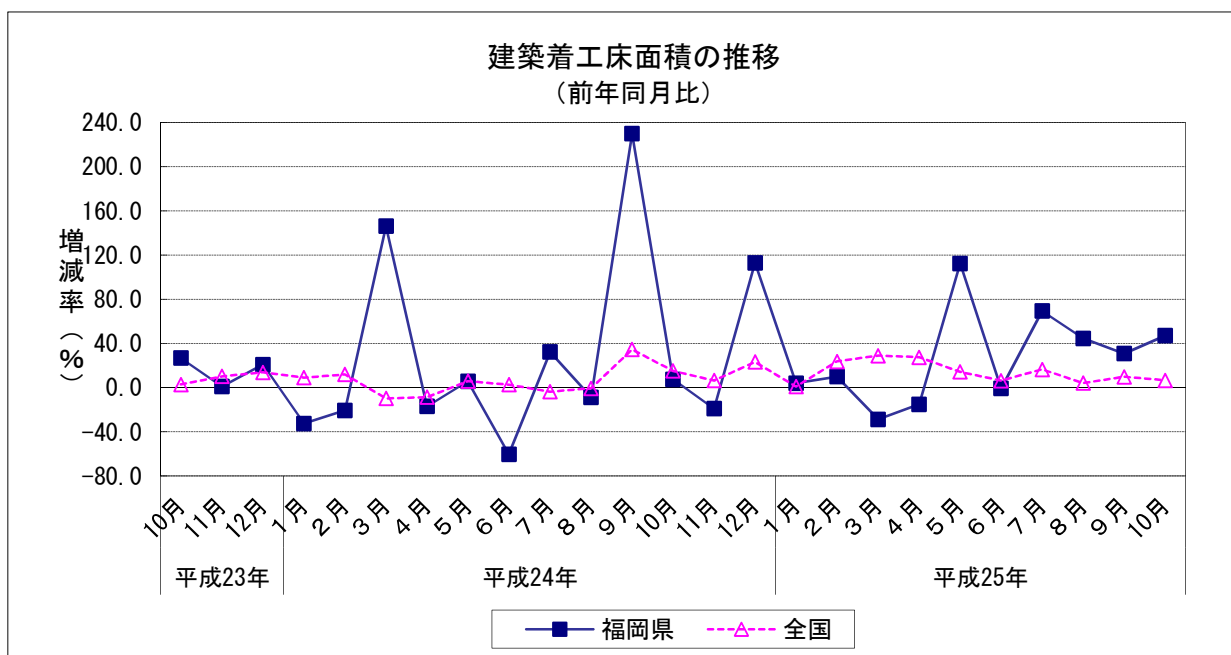
着工床面積単位：㎡

着工予定額単位：百万円

※全建築物計から、居住専用住宅、  
居住専用準住宅、居住産業併用建築物  
及び農林水産業用建築物を除いたもの  
である。

		着工床面積	前年同期比	着工予定額	前年同期比
平成23年	10～12月	445,835	13.7	71,793	21.1
	1～3月	493,886	12.8	70,246	18.3
平成24年 (2012)	4～6月	425,149	▲35.7	56,379	▲28.3
	7～9月	521,491	53.6	68,707	57.3
	10～12月	576,484	29.3	83,789	16.7
平成25年 (2013)	1～3月	439,095	▲11.1	69,806	▲0.6
	4～6月	543,095	27.7	72,460	28.5
	7～9月	756,367	45.0	117,115	70.5

	着工床面積	前年比	着工予定額	前年比
平成22年(2010)	1,666,690	7.2	254,602	12.7
平成23年(2011)	1,883,971	13.0	253,451	▲0.5
平成24年(2012)	2,017,010	7.1	279,122	10.1



## 設備投資

### 3 九州・沖縄『企業短期経済観測調査』（日本銀行福岡支店調査結果）（平成25年12月）

#### （1）九州・沖縄の平成25年度設備投資計画（九州）

製造業、非製造業ともに前年度を上回ることから、全産業では前年度を24.0%上回る見込みとなっている。

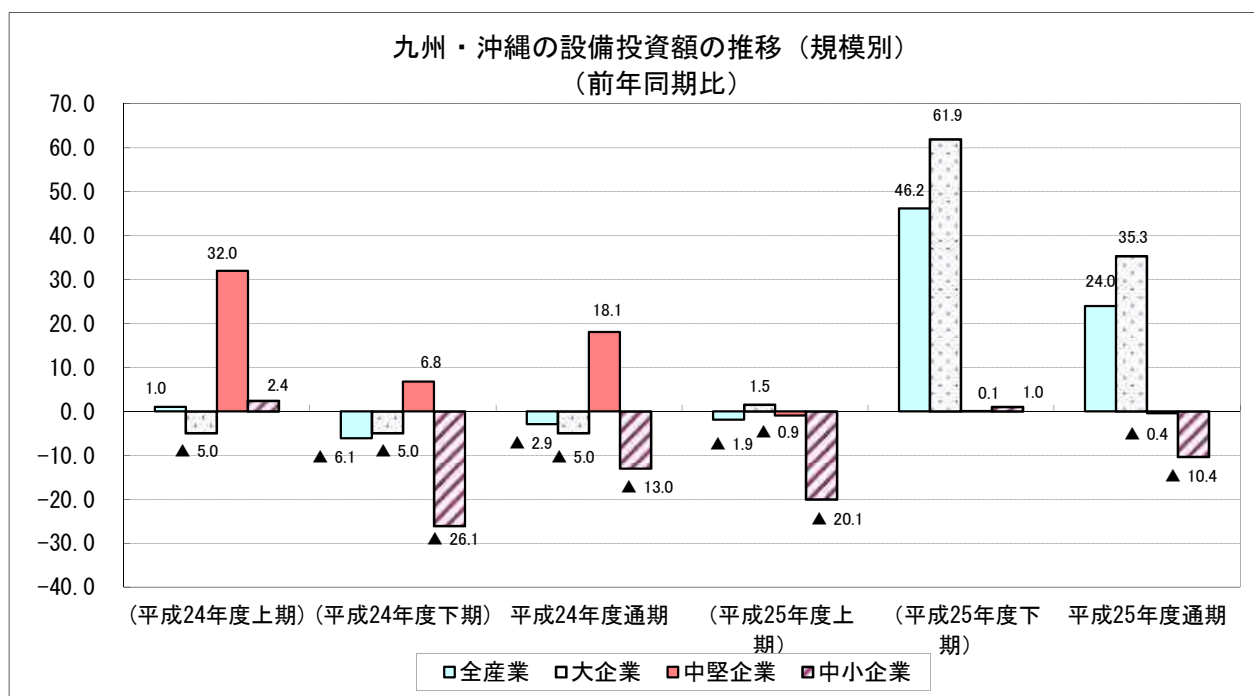
規模別にみると、大企業は前年度を上回るものの、中堅企業と中小企業は前年度を下回る見込みとなっている。

（対前年同期比、%：金額データ）

企業短期経済観測調査	全産業	業種別		規模別		
		製造業	非製造業	大企業	中堅企業	中小企業
（平成24年度上期）	1.0	4.9	▲ 1.0	▲ 5.0	32.0	2.4
（平成24年度下期）	▲ 6.1	▲ 5.6	▲ 6.3	▲ 5.0	6.8	▲ 26.1
平成24年度通期	▲ 2.9	▲ 0.7	▲ 4.0	▲ 5.0	18.1	▲ 13.0
（平成25年度上期）	▲ 1.9	▲ 13.6	4.5	1.5	▲ 0.9	▲ 20.1
（平成25年度下期）	46.2	17.0	59.3	61.9	0.1	1.0
平成25年度通期	24.0	1.8	35.0	35.3	▲ 0.4	▲ 10.4

- 注） 1)回答期間11月14日～12月13日  
2)対象企業：九州・沖縄の企業 1,098社

	対象	回答	回答率
製造業	372	372	100.0%
非製造業	726	723	99.6%
全産業	1098	1095	99.7%



## 設備投資

### 4 『九州地域設備投資動向』（日本政策投資銀行調査結果）

#### (1) 福岡県の平成25年度設備投資計画

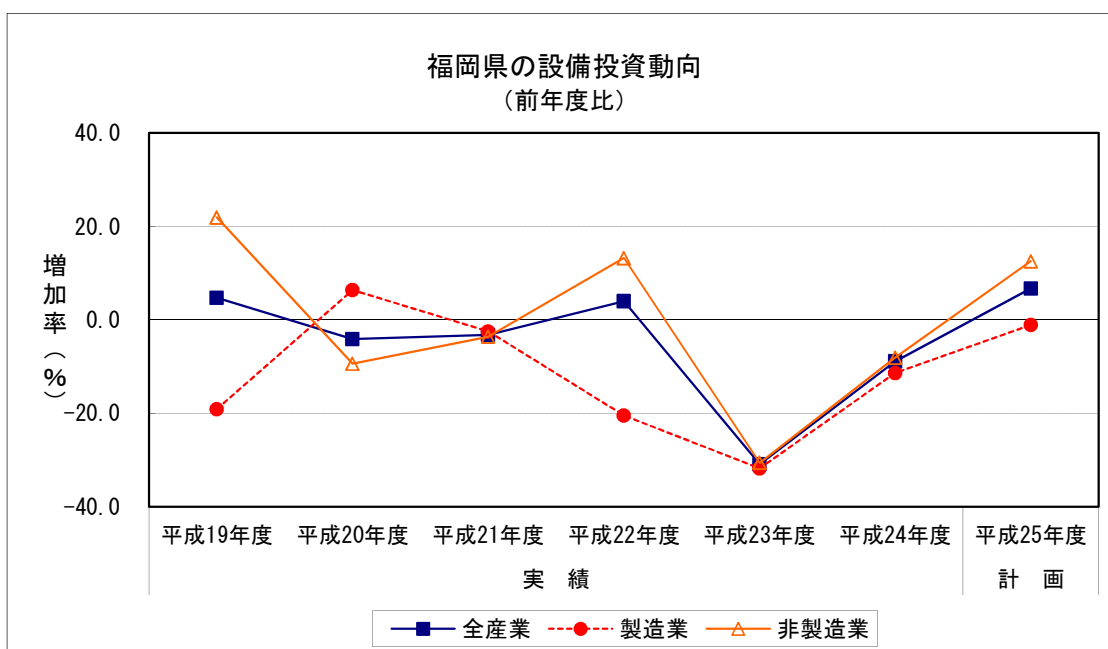
前年度比 6.7%増（製造業1.1%減、非製造業12.5%増）

製造業が減少するものの、運輸や通信・情報などの非製造業が増加することから、全体では増加に転じる。

#### 福岡県の設備投資動向

(単位：%)

	平成19年度 実績	平成20年度 実績	平成21年度 実績	平成22年度 実績	平成23年度 実績	平成24年度 実績	平成25年度 計画
全産業	4.7	▲4.1	▲3.2	4.0	▲30.9	▲8.9	6.7
製造業	▲19.1	6.4	▲2.5	▲20.5	▲31.8	▲11.4	▲1.1
非製造業	21.9	▲9.4	▲3.6	13.2	▲30.6	▲8.1	12.5



#### (参考) 九州の設備投資動向

(単位：%)

	平成19年度 実績	平成20年度 実績	平成21年度 実績	平成22年度 実績	平成23年度 実績	平成24年度 実績	平成25年度 計画
全産業	26.5	▲11.4	▲24.7	4.8	▲20.0	▲15.6	14.2
製造業	37.1	▲10.3	▲42.6	▲9.8	▲20.5	▲20.3	1.1
非製造業	15.6	▲12.2	▲5.3	14.7	▲19.7	▲13.0	30.7

#### 注) 調査の概要

- 1) 調査時点 平成25年6月27日現在
- 2) 対象企業 全産業（但し、農業、金融保険業等を除く）に属する原則資本金1億円以上の企業  
回答会社数 504社（九州は955社）
- 3) 調査方法 個別企業に対するアンケート方式
- 4) 設備投資額 工事ベース

# 企業景況

## 1 『法人企業景気予測調査』（財務省福岡財務支局調査結果） （1）福岡県の企業景況判断（平成25年10～12月期）

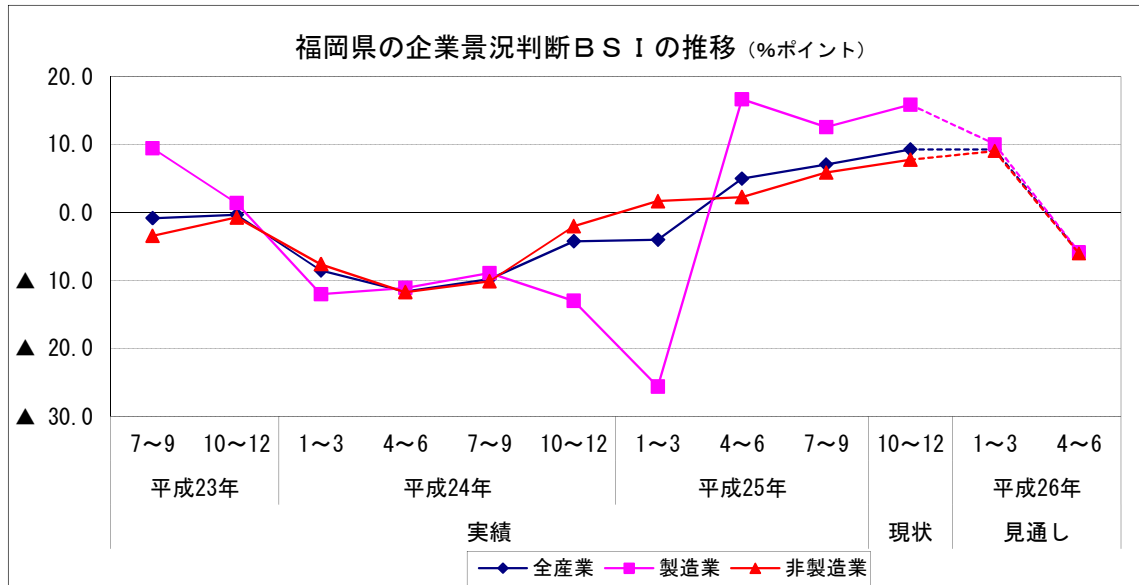
製造業：「上昇」超幅が拡大  
 非製造業：「上昇」超幅が拡大  
 全産業：「上昇」超幅が拡大

(原数値)

(%ポイント)

法人企業景気予測調査			景況判断BSI（福岡県）			景況判断BSI（北部九州3県）					
			全産業	業種別		全産業	規模別				
				製造業	非製造業		大企業	中堅企業	中小企業		
平成23年 (2011)	7～9月期	実績	▲0.8	9.5	▲3.4	▲8.0	13.5	▲8.5	▲19.1		
	10～12月期		▲0.3	1.4	▲0.7	▲4.7	0.0	▲3.0	▲8.3		
平成24年 (2012)	1～3月期		▲8.5	▲12.0	▲7.6	▲10.8	▲0.7	▲13.3	▲14.4		
	4～6月期		▲11.6	▲11.1	▲11.7	▲12.7	▲0.7	▲8.2	▲20.6		
	7～9月期		▲9.8	▲8.9	▲10.1	▲9.4	▲0.7	▲7.5	▲14.6		
	10～12月期		▲4.2	▲13.0	▲2.0	▲6.6	▲4.9	▲13.4	▲3.8		
平成25年 (2013)	1～3月期		現状	▲4.0	▲25.6	1.7	▲3.2	2.8	▲6.3	▲4.5	
	4～6月期			5.0	16.7	2.3	2.7	1.4	7.7	0.7	
	7～9月期			7.1	12.6	5.9	4.0	7.9	16.6	▲4.3	
	10～12月期			9.3	15.9	7.8	9.2	12.1	4.5	10.3	
平成26年 (2014)	1～3月期			見通し	9.3	10.1	9.1	10.0	9.3	10.8	9.9
	4～6月期				▲5.9	▲5.8	▲6.0	▲8.8	▲0.7	▲8.3	▲12.9

※BSI = 「上昇」 - 「下降」社数の構成比



### 注) 調査の概要

- 1) 調査の目的 我が国経済活動の主要部分を占める企業活動を把握することにより、経済の現状及び今後の見通しに関する基礎資料を得ることを目的として、統計法に基づく一般統計調査として実施。
- 2) 調査方法 対象企業に調査票を郵送、またはオンラインにより自計記入を求める方法による。
- 3) 調査時点 平成25年11月15日
- 4) 対象企業数 北部九州3県（福岡県、佐賀県、長崎県）に所在する資本金1千万円以上（ただし、電気・ガス・水道業及び金融業、保険業は資本金1億円以上）の企業。  
 対象企業：675社（うち、大企業（資本金10億円以上）が141社、中堅企業（1億円以上～10億円未満）が168社、中小企業（1千万円以上～1億円未満）が366社。  
 製造業 147社 非製造業 528社
- 5) 回収企業数 大企業140社（回収率99.3%）、中堅企業157社（同93.5%）、中小企業302社（同82.5%）  
 回収企業 599社 《うち福岡県分 388社（製造業 69社 非製造業 319社）》

## 企業景況

### 2 『中小企業景況調査』（中小企業基盤整備機構調査結果）

(1) 中小企業の業況判断DI（平成25年10～12月期）

ア 全産業 ▲15.5、前期から6.9ポイント マイナス幅が縮小

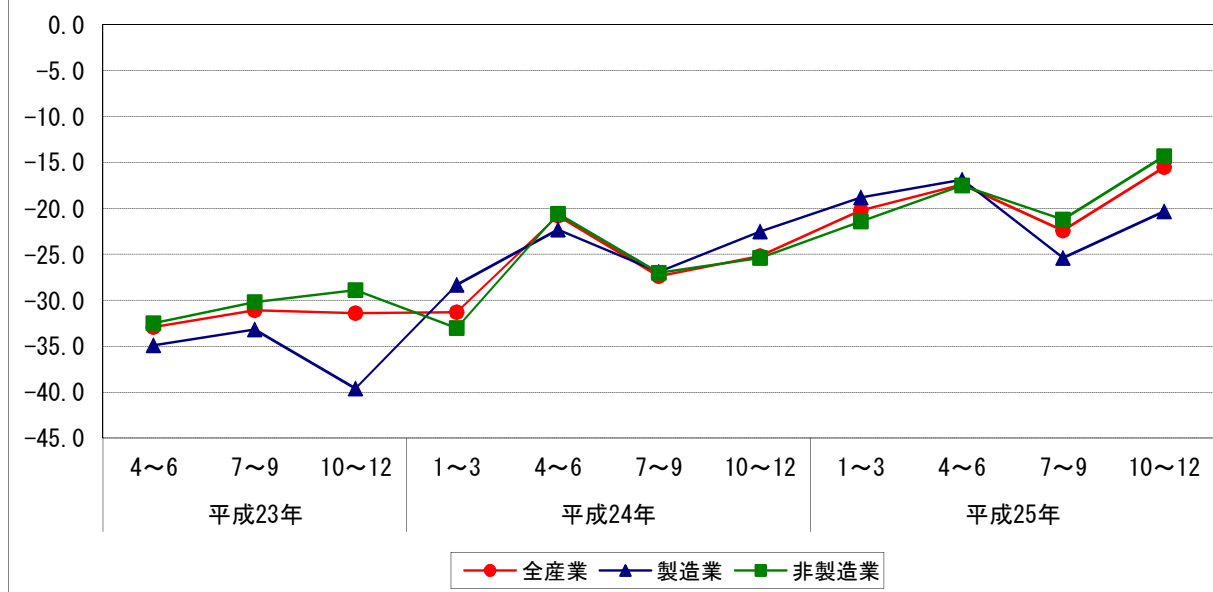
イ 製造業 ▲20.3、前期から5.1ポイント マイナス幅が縮小

非製造業 ▲14.3、前期から6.9ポイント マイナス幅が縮小

前期比(季節調整値)

		全産業	製造業	非製造業
平成23年 (2011)	4～6月期	▲32.9	▲34.9	▲32.5
	7～9月期	▲31.1	▲33.2	▲30.2
	10～12月期	▲31.4	▲39.6	▲28.9
平成24年 (2012)	1～3月期	▲31.3	▲28.3	▲33.0
	4～6月期	▲20.8	▲22.3	▲20.6
	7～9月期	▲27.4	▲26.9	▲27.0
平成25年 (2013)	10～12月期	▲25.2	▲22.5	▲25.4
	1～3月期	▲20.2	▲18.8	▲21.4
	4～6月期	▲17.4	▲16.9	▲17.5
	7～9月期	▲22.4	▲25.4	▲21.2
	10～12月期	▲15.5	▲20.3	▲14.3

管内中小企業の業況判断DIの推移



資料：第133回中小企業景況調査（2013年10～12月期）結果から、福岡県分を使用

- 1) 調査時点 平成25年11月15日
- 2) 対象期間 平成25年10～12月期の業況判断
- 3) 調査対象 中小企業基本法に定義する、全国の中小企業

## 企業景況

### 3 『福岡県中小企業動向調査(小企業編)』 (日本政策金融公庫福岡支店調査結果)

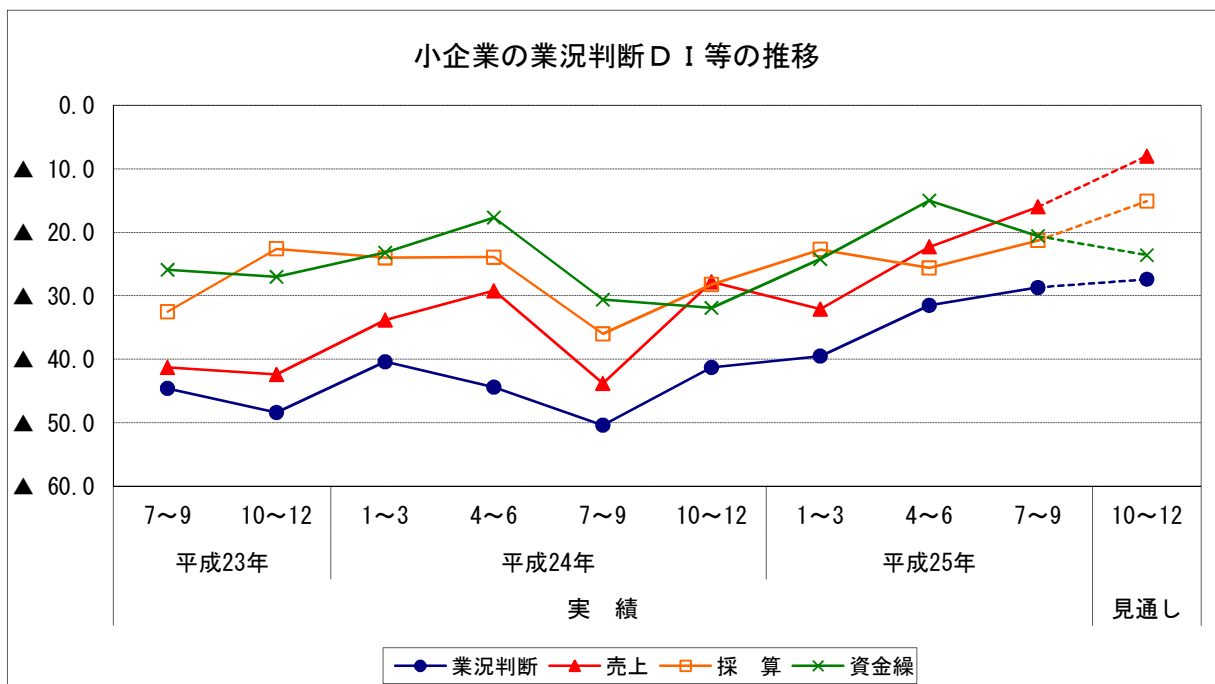
#### (1) 25年 7～9月期の概況

前期に比べ、業況判断DIは2.8ポイント上昇し、売上DIは6.3ポイント上昇した。

#### (2) 25年10～12月期の見通し

今期に比べ、業況判断DIは1.3ポイント上昇し、売上DIは8.0ポイント上昇する見通しとなっている。

		業況判断	売上	採算	資金繰
平成23年 (2011)	7～9月期	▲ 44.6	▲ 41.3	▲ 32.5	▲ 25.9
	10～12月期	▲ 48.4	▲ 42.4	▲ 22.6	▲ 27.0
平成24年 (2012)	1～3月期	▲ 40.4	▲ 33.8	▲ 24.0	▲ 23.2
	4～6月期	▲ 44.4	▲ 29.2	▲ 23.9	▲ 17.7
	7～9月期	▲ 50.4	▲ 43.8	▲ 36.0	▲ 30.6
平成25年 (2013)	10～12月期	▲ 41.3	▲ 27.8	▲ 28.2	▲ 31.9
	1～3月期	▲ 39.5	▲ 32.1	▲ 22.7	▲ 24.2
	4～6月期	▲ 31.5	▲ 22.3	▲ 25.6	▲ 15.0
		▲ 28.7	▲ 16.0	▲ 21.3	▲ 20.6
見通し		▲ 27.4	▲ 8.0	▲ 15.1	▲ 23.6



#### 注) 調査の概要

- 調査時点 平成25年9月上旬・中旬
- 調査対象 日本政策金融公庫福岡県内5支店取引先379企業
- 有効回答数 252企業 (有効回答率66.5%)  
 製造業 (従業員20人未満) 23企業、卸売業 (同10人未満) 24企業、小売業 (同10人未満) 61企業、  
 飲食店・宿泊業 (同10人未満) 38企業、サービス業 (同20人未満) 57企業、建設業 (同20人未満) 42企業、  
 その他 (同20人未満) 7企業

## 企業景況

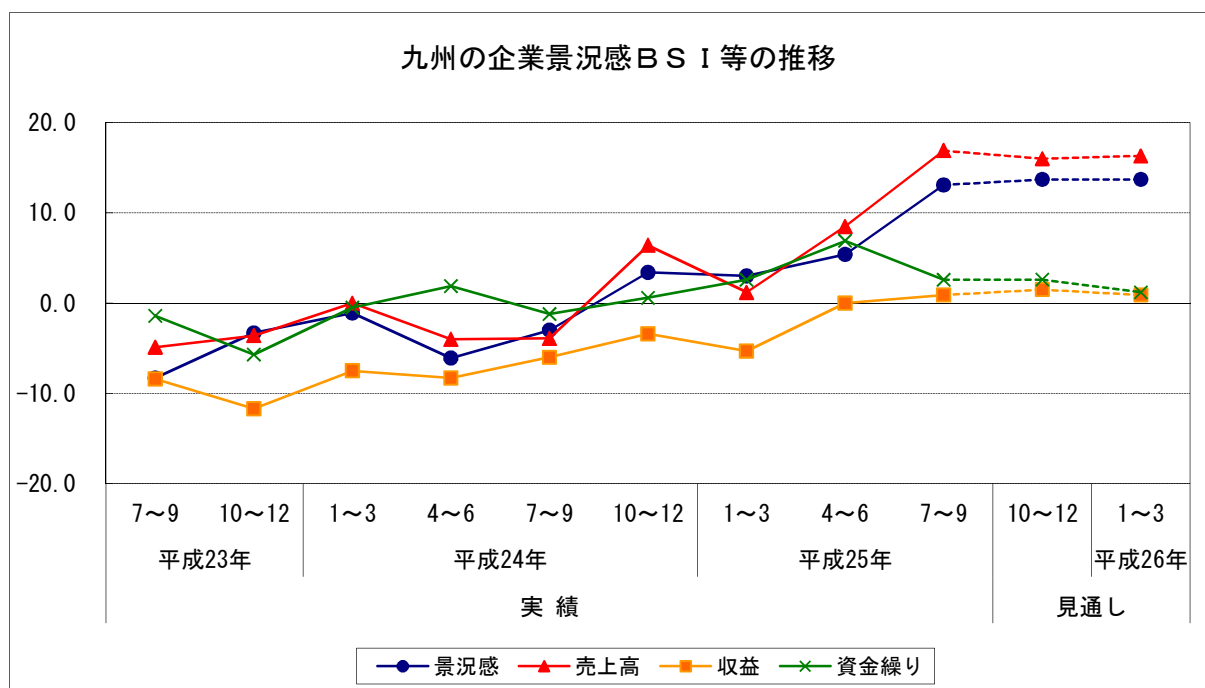
### 4 『九州の経営動向調査』（西日本シティ銀行調査結果）

(1) 平成25年7～9月期の概況（前回調査比）

- ア 景況感： 7.7ポイント改善、「改善」超幅が拡大した。
- イ 売上高： 8.4ポイント改善、「改善」超幅が拡大した。
- ウ 収益： 0.9ポイント改善、「改善」超に転じた。
- エ 資金繰り： 4.3ポイント悪化、「改善」超幅が縮小した。

(単位：%)

		景況感	売上高	収益	資金繰り
平成23年 (2011)	7～9月期	▲ 8.3	▲ 4.9	▲ 8.4	▲ 1.4
	10～12月期	▲ 3.3	▲ 3.6	▲ 11.7	▲ 5.7
平成24年 (2012)	1～3月期	▲ 1.1	0.0	▲ 7.5	▲ 0.5
	4～6月期	▲ 6.1	▲ 4.0	▲ 8.3	1.9
	7～9月期	▲ 3.0	▲ 3.9	▲ 6.0	▲ 1.2
	10～12月期	3.4	6.4	▲ 3.4	0.6
平成25年 (2013)	1～3月期	3.0	1.2	▲ 5.3	2.6
	4～6月期	5.4	8.5	0.0	6.9
	7～9月期	13.1	16.9	0.9	2.6
	10～12月期	13.7	16.0	1.5	2.6
平成26年	1～3月期	13.7	16.3	0.9	1.2



注) 調査の概要

- 1) 調査対象：株式会社西日本シティ銀行の主要取引先737社（今回の回答社数338社，回答率45.9%）  
地域別回答企業：福岡県275社（構成比81.6%）、福岡県外九州各県63社（同18.6%）
- 2) 調査方法：アンケート方式
- 3) 調査時期：平成25年9月1日

※景況動向はBSI方式で表示：BSIとは、「好転・増加・上昇」（前年同期比）の企業割合から「悪化・減少・下落」の企業割合を差し引いた指標。

## 企業景況

### 5 九州・沖縄『企業短期経済観測調査』（日本銀行福岡支店調査結果）

(1) 九州・沖縄の業況判断（平成25年12月）

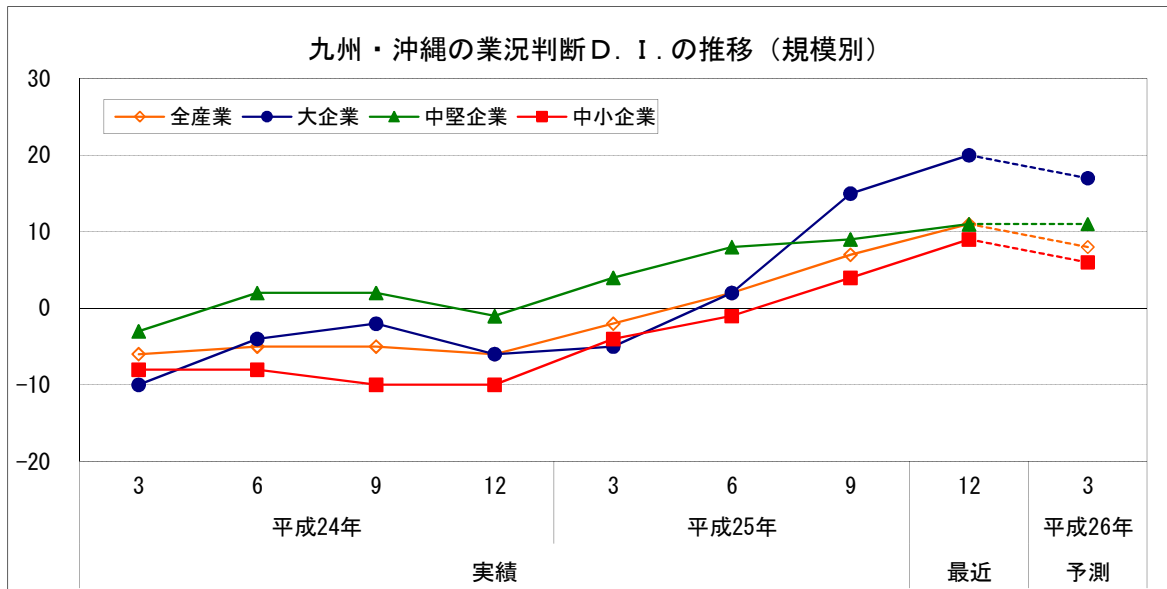
- ・全産業 4 四半期連続で改善
- ・製造業 3 四半期連続で改善
- ・非製造業 4 四半期連続で改善
- ・規模別では、大企業、中堅企業、中小企業すべて改善。

（「良い」-「悪い」、回答社数構成比%ポイント）

企業短期経済観測調査			業況判断D. I.					
			全産業	業種別		規模別		
				製造業	非製造業	大企業	中堅企業	中小企業
平成24年 (2012)	3月	実績	▲ 6	▲ 10	▲ 5	▲ 10	▲ 3	▲ 8
	6月		▲ 5	▲ 8	▲ 3	▲ 4	2	▲ 8
	9月		▲ 5	▲ 9	▲ 4	▲ 2	2	▲ 10
	12月		▲ 6	▲ 11	▲ 4	▲ 6	▲ 1	▲ 10
平成25年 (2013)	3月	最近	▲ 2	▲ 12	3	▲ 5	4	▲ 4
	6月		2	▲ 2	4	2	8	▲ 1
	9月		7	0	11	15	9	4
	12月		11	7	12	20	11	9
平成26年	3月	予測	8	5	10	17	11	6

- 注) 1)回答期間：11月14日～12月13日  
2)対象企業：九州・沖縄の企業 1,098社

	対象	回答	回答率
製造業	372	372	100.0%
非製造業	726	723	99.6%
全産業	1,098	1,095	99.7%





## 企業収益

### 1 九州・沖縄『企業短期経済観測調査』（日本銀行 福岡支店調査結果）（平成25年12月）

#### (1) 経常利益（九州・沖縄）

24年度経常利益は、前年度比52.8%減

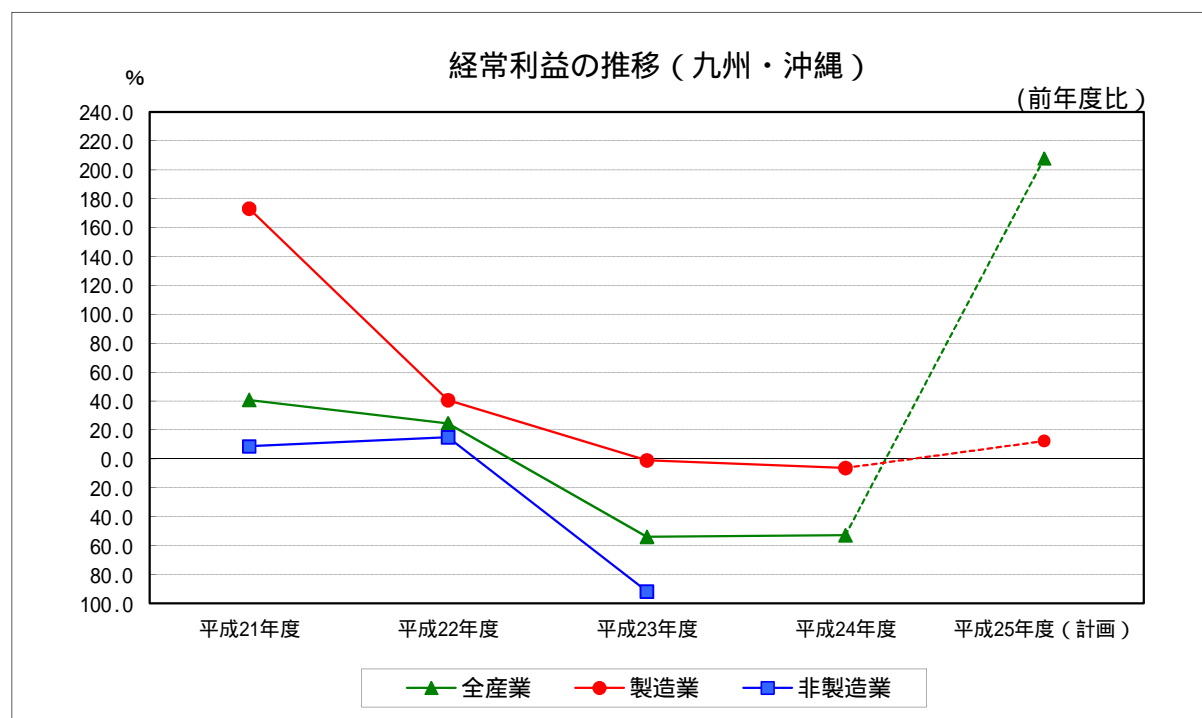
25年度経常利益(計画)は、前年度比207.8%増

経常利益（九州・沖縄）	前年度比 %		
	全産業	製造業	非製造業
平成21年度(2009)	40.8	173.2	8.7
平成22年度(2010)	24.6	40.7	15.0
平成23年度(2011)	53.9	0.9	91.6
平成24年度(2012)	52.8	6.2	欠損
(除 電力・ガス)	1.9	-	1.9
平成25年度(2013)	207.8	12.4	利益
(除 電力・ガス)	8.5	-	5.3

注) 1)回答期間：11月14日～12月13日

2)対象企業：九州・沖縄の企業 1,098社

	対象	回答	回答率
製造業	372	372	100.0%
非製造業	726	723	99.6%
全産業	1,098	1,095	99.7%



## 企業倒産

### 1 倒産件数（2013年11月）

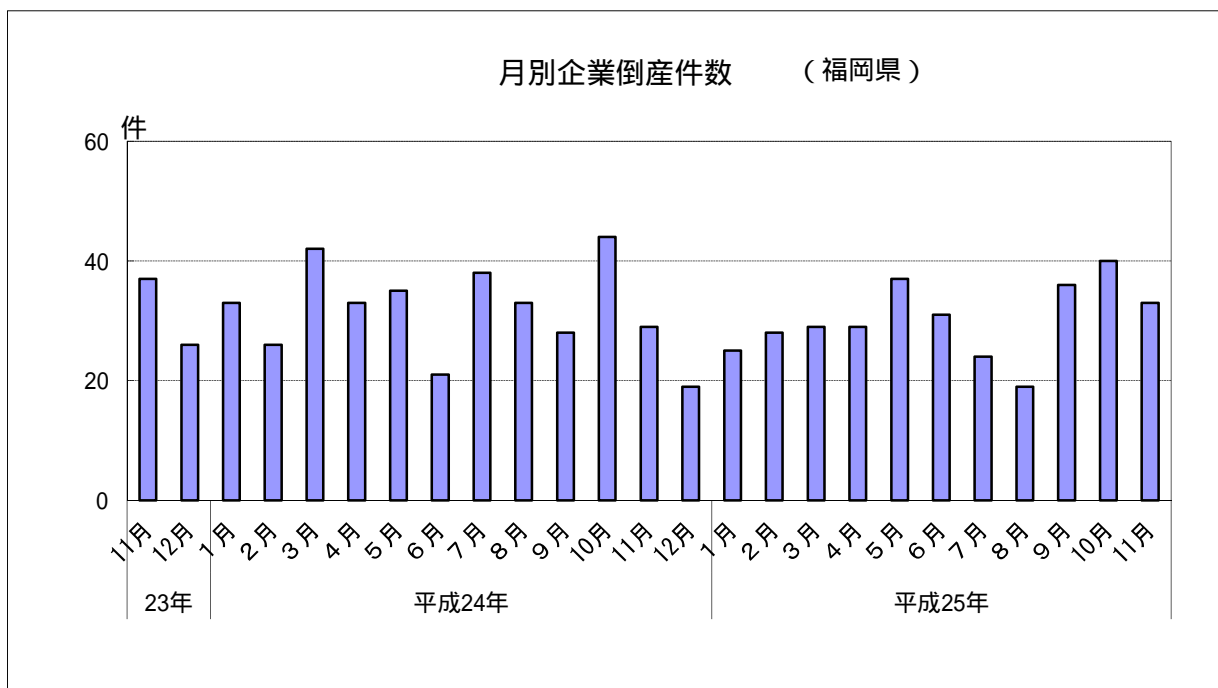
（1）前年同月比：2か月ぶりのプラス

		倒産件数	前年同月比	前年同月差
平成24年 (2012)	11月	29	21.6	8
	12月	19	26.9	7
平成25年 (2013)	1月	25	24.2	8
	2月	28	7.7	2
	3月	29	31.0	13
	4月	29	12.1	4
	5月	37	5.7	2
	6月	31	47.6	10
	7月	24	36.8	14
	8月	19	42.4	14
	9月	36	28.6	8
	10月	40	9.1	4
	11月	33	13.8	4

		倒産件数	前年同期比	前年同期差
平成23年	10～12月	96	1.0	1
	1～3月	101	17.4	15
平成24年 (2012)	4～6月	89	11.0	11
	7～9月	99	8.3	9
	10～12月	92	4.2	4
平成25年 (2013)	1～3月	82	18.8	19
	4～6月	97	9.0	8
	7～9月	79	20.2	20

	企業倒産	前年比	前年差
平成22年(2010)	375	21.9	105
平成23年(2011)	390	4.0	15
平成24年(2012)	381	2.3	9

資料出所：東京商工リサーチ「九州・沖縄地区企業整理倒産状況（負債1,000万円以上）」



## 企業倒産

### 2 倒産負債額（2013年11月）

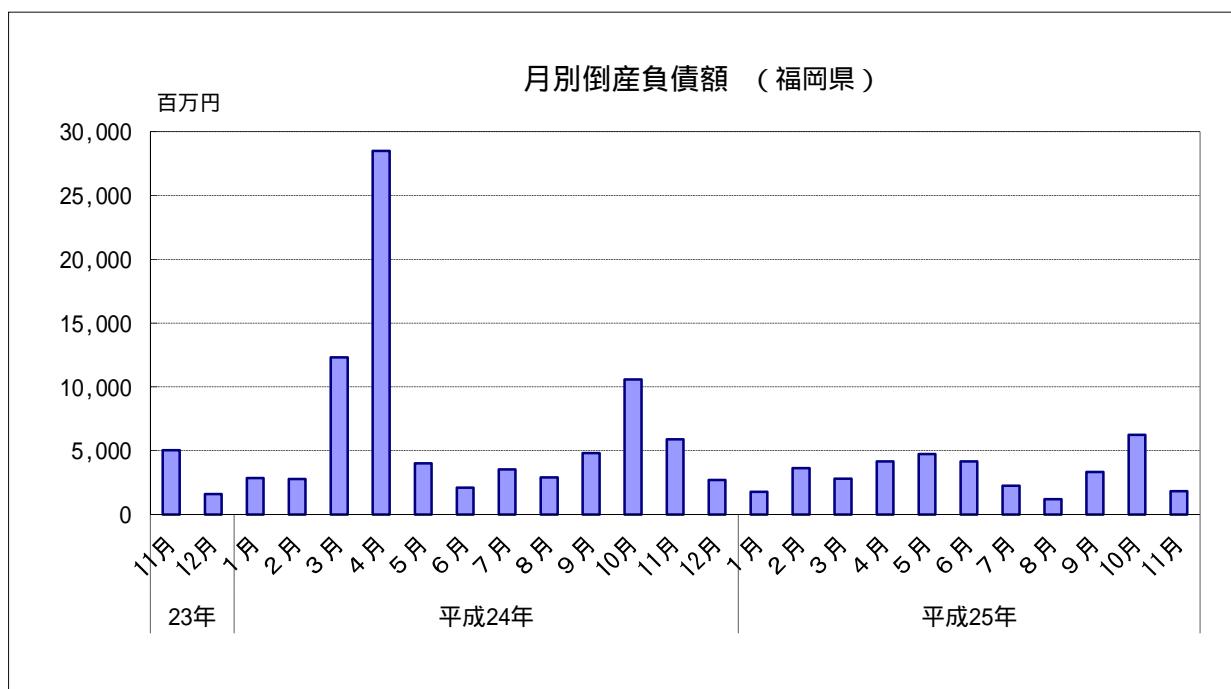
（1）前年同月比：5か月連続のマイナス

		倒産負債額	前年同月比
平成24年 (2012)	11月	5,877	17.0
	12月	2,698	67.9
平成25年 (2013)	1月	1,782	37.8
	2月	3,626	30.2
	3月	2,795	77.3
	4月	4,149	85.4
	5月	4,745	18.7
	6月	4,159	98.0
	7月	2,239	36.6
	8月	1,186	59.1
	9月	3,337	30.5
	10月	6,238	41.1
11月	1,814	69.1	

		倒産負債額	前年同期比
平成23年	10～12月	9,358	55.2
	1～3月	17,951	61.7
平成24年 (2012)	4～6月	34,599	43.1
	7～9月	11,233	29.0
	10～12月	19,167	104.8
平成25年 (2013)	1～3月	8,203	54.3
	4～6月	13,053	62.3
	7～9月	6,762	39.8

	倒産負債額	前年比
平成22年(2010)	75,681	52.0
平成23年(2011)	97,142	28.4
平成24年(2012)	82,950	14.6

資料出所：東京商工リサーチ「九州・沖縄地区企業整理倒産状況（負債1,000万円以上）」  
倒産負債額単位：百万円



# 消費

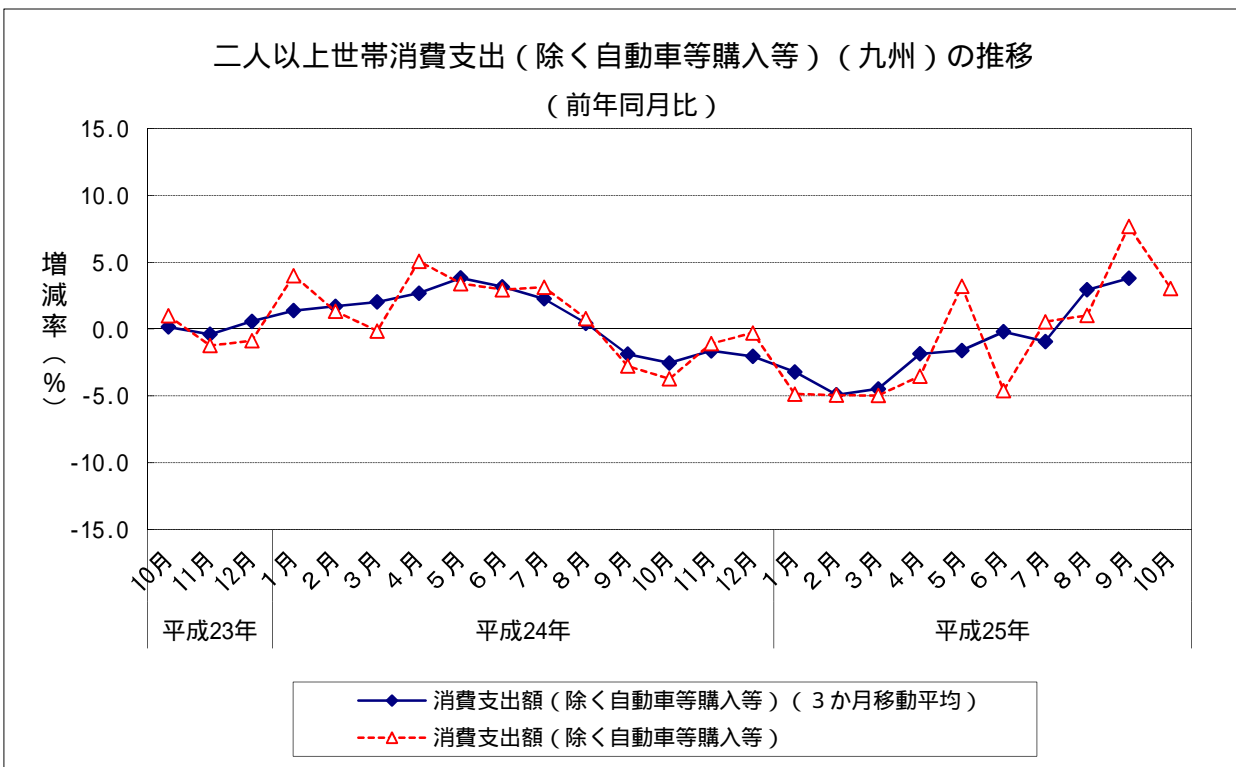
1 二人以上世帯消費支出（除く自動車等購入等）（九州）（2013年9月）  
 (1) 前年同月比：2か月連続のプラス（3か月移動平均）

		消費支出額 a	住居の設備修繕・維持 + 自動車等購入費 + 仕送り金 b	消費支出額 （除く自動車等購入等）		消費支出額 （除く自動車等購入等） （3か月移動平均）	
				a - b	前年同月比		前年同月比
平成24年 (2012)	10月	253,467	19,468	233,999	3.7	228,847	2.5
	11月	253,603	22,706	230,897	1.1	249,083	1.6
	12月	295,594	13,240	282,354	0.3	252,553	2.0
平成25年 (2013)	1月	262,773	18,364	244,409	4.9	249,460	3.2
	2月	236,379	14,763	221,616	4.9	238,169	4.9
	3月	299,417	50,935	248,482	5.0	237,149	4.5
	4月	272,707	31,358	241,349	3.5	246,845	1.9
	5月	272,009	21,306	250,703	3.2	237,254	1.6
	6月	232,536	12,827	219,709	4.6	238,869	0.2
	7月	268,235	22,040	246,195	0.5	238,219	0.9
	8月	267,390	18,638	248,752	1.0	244,550	2.9
	9月	260,284	21,582	238,702	7.7	242,858	3.8
	10月	269,950	28,829	241,121	3.0	...	...

資料出所：総務省「家計調査」

単位：円

※消費支出額（除く自動車等購入等）とは、消費支出総額から振れが大きい「自動車等購入」や「住居の設備修繕・維持」、「仕送り金」を除外した額である。





# 消費

## 3 小売業販売額（全国・九州沖縄）（2013年10月）

- (1) 前年同月比（全国）：3か月連続のプラス
- (2) 前年同月比（九州沖縄）：25か月連続のプラス

		全国		九州沖縄	
		販売額	前年同月比	販売額	前年同月比
平成24年 (2012)	10月	10,947	1.2	1,266	3.0
	11月	11,129	0.9	1,283	3.1
	12月	13,162	0.2	1,580	4.6
平成25年 (2013)	1月	11,232	1.1	1,349	5.3
	2月	10,532	2.2	1,270	4.0
	3月	12,368	0.3	1,464	4.9
	4月	11,515	0.2	1,366	5.4
	5月	11,479	0.8	1,355	5.8
	6月	11,423	1.6	1,316	5.6
	7月	11,749	0.3	1,365	1.5
	8月	11,313	1.1	1,358	0.4
	9月	10,992	3.0	1,279	2.7
	10月	11,215	2.4	1,295	2.3

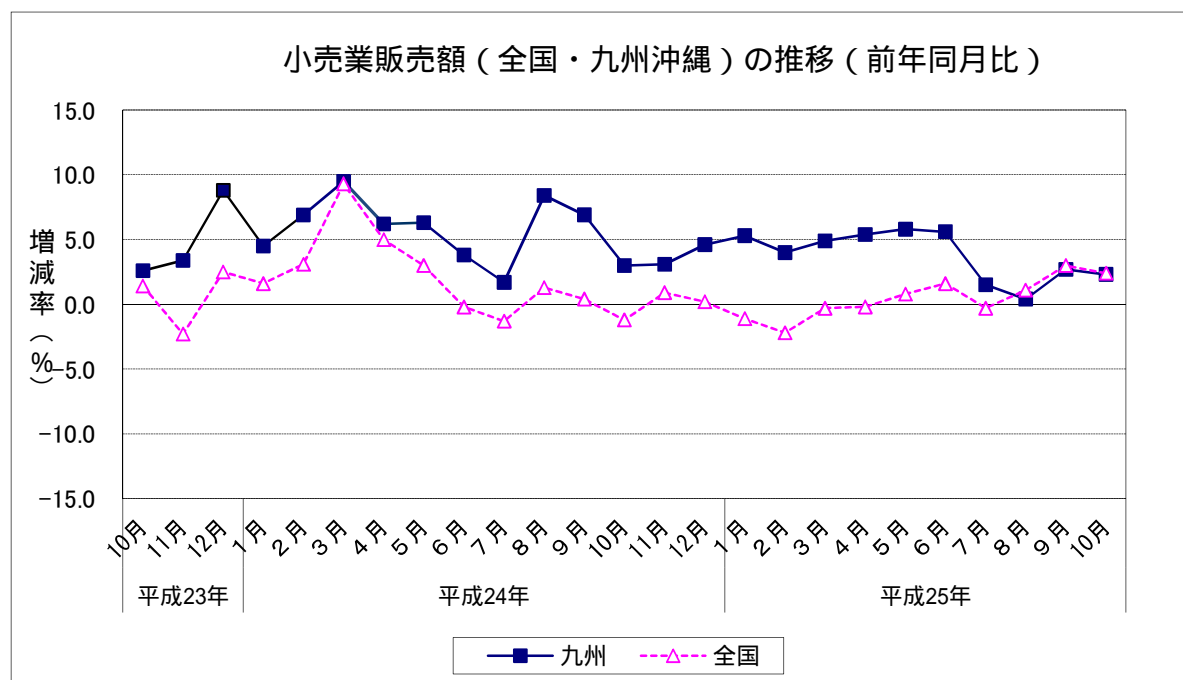
		全国	
		販売額	前年同月比
平成23年 (2011)	7～9月	33,617	1.0
	10～12月	35,244	0.6
平成24年 (2012)	1～3月	34,534	4.7
	4～6月	34,162	2.5
	7～9月	33,651	0.1
平成25年 (2013)	10～12月	35,238	0.0
	1～3月	34,132	1.2
	4～6月	34,417	0.7
	7～9月	34,054	1.2

	小売業販売額 (全国)	前年比 (全国)
平成22年(2010)	136,479	2.6
平成23年(2011)	135,157	1.0
平成24年(2012)	137,585	1.8

資料出所：経済産業省「商業販売統計」

販売額単位：10億円

※・平成24年以前の販売額は、年間補正後の額である。



# 消費

## 4 百貨店販売額（2013年10月）

(1) 前年同月比(全店ベース)：2か月ぶりのマイナス

		百貨店 販売額	前年同月比 (全店)	前年同月比 (既存店)
平成24年 (2012)	10月	23,800	2.4	2.4
	11月	26,278	2.3	2.3
	12月	35,259	1.1	1.1
平成25年 (2013)	1月	27,243	0.2	0.2
	2月	21,197	1.8	1.8
	3月	25,958	2.4	2.4
	4月	22,424	1.6	1.6
	5月	23,415	1.4	1.4
	6月	23,613	7.2	7.2
	7月	28,165	2.8	2.8
	8月	21,829	0.1	0.1
	9月	21,878	2.6	2.6
	10月	23,449	1.5	1.5

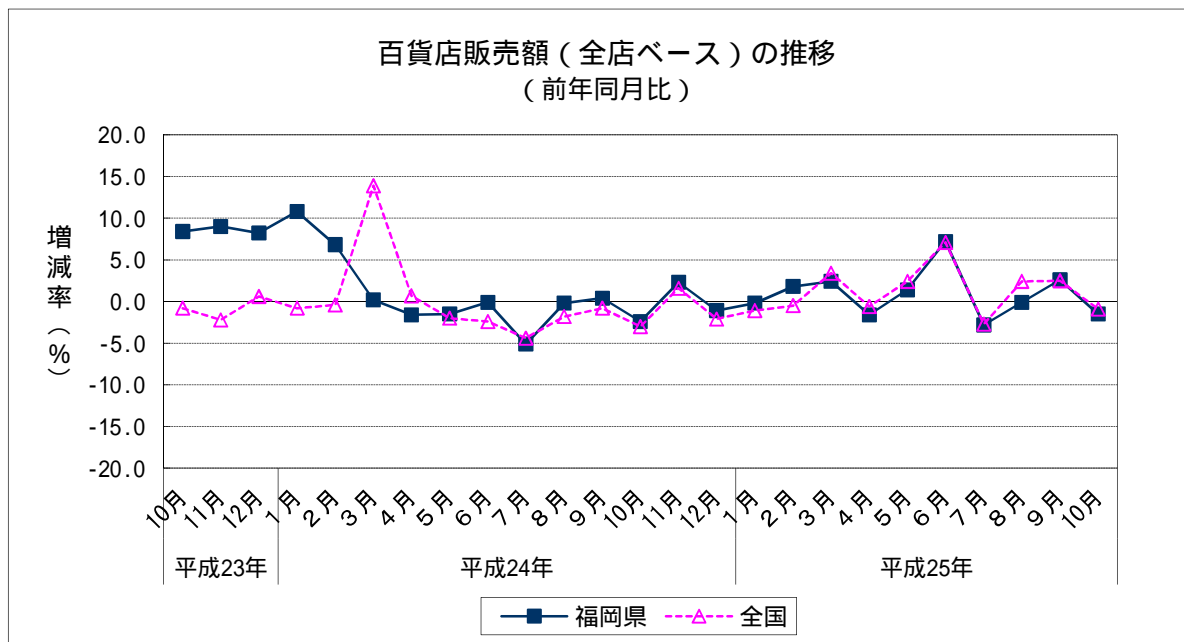
		百貨店 販売額	前年同期比 (全店)
平成23年	10～12月	85,728	8.5
	1～3月	73,464	5.8
平成24年 (2012)	4～6月	67,908	1.1
	7～9月	72,134	2.1
	10～12月	85,337	0.5
平成25年 (2013)	1～3月	74,398	1.3
	4～6月	69,452	2.3
	7～9月	71,872	0.4

	百貨店販売額	前年比(全店)
平成22年(2010)	278,448	4.5
平成23年(2011)	297,442	6.8
平成24年(2012)	298,844	0.5

資料出所：経済産業省「商業販売統計」

販売額単位：百万円

- ※・平成24年以前の販売額は、年間補正後の額である。
- ・既存店ベースの百貨店販売額の金額は公表されていない。



## 消費

### 5 スーパー販売額（2013年10月）

（1）前年同月比：全店ベースで2か月連続のプラス

		スーパー販売額	前年同月比 (全店)	前年同月比 (既存店)
平成24年 (2012)	10月	31,315	1.6	4.8
	11月	31,833	1.8	1.8
	12月	40,452	1.7	4.9
平成25年 (2013)	1月	33,772	0.9	4.8
	2月	28,829	1.3	5.2
	3月	32,319	5.5	1.0
	4月	31,079	1.9	5.2
	5月	31,978	0.1	2.4
	6月	32,482	3.0	1.1
	7月	34,537	1.3	0.6
	8月	33,732	0.1	2.5
	9月	30,612	0.6	1.6
	10月	31,902	1.9	0.4

		スーパー販売額	前年同期比 (全店)
平成23年	10～12月	104,242	1.2
	1～3月	93,925	0.1
平成24年 (2012)	4～6月	95,164	0.4
	7～9月	98,278	0.2
	10～12月	103,600	0.6
平成25年 (2013)	1～3月	94,920	1.1
	4～6月	95,539	0.4
	7～9月	98,881	0.6

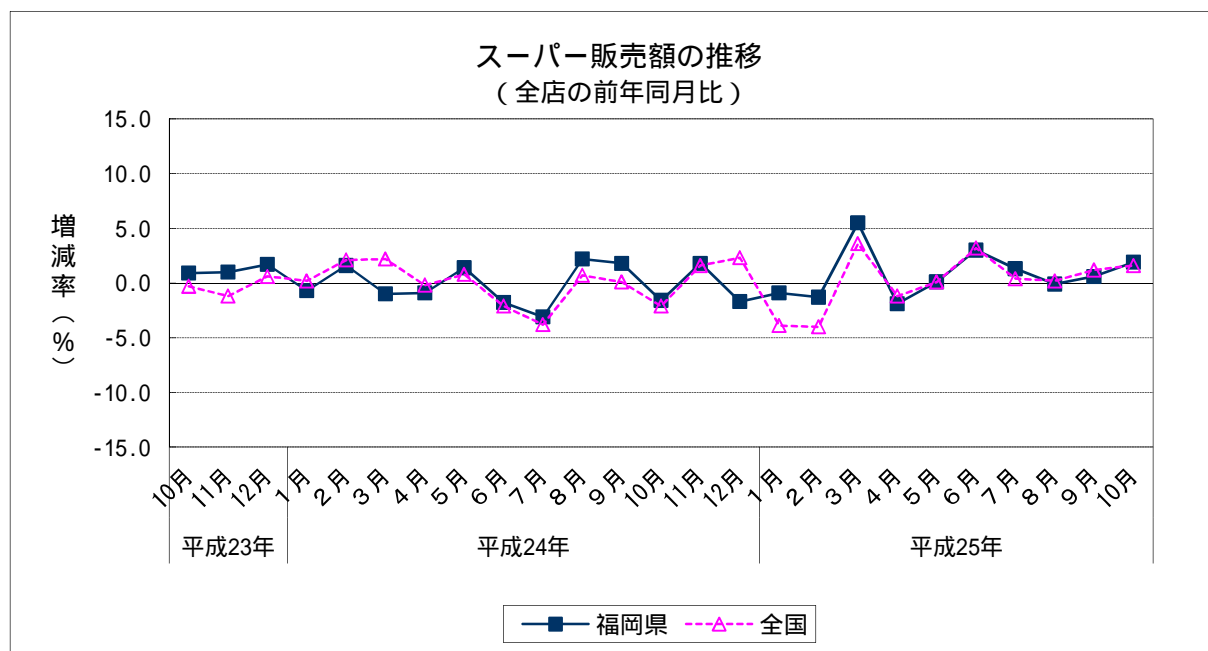
	スーパー販売額	前年比(全店)
平成22年(2010)	374,474	1.7
平成23年(2011)	391,891	4.7
平成24年(2012)	390,968	0.2

資料出所：経済産業省「商業販売統計」

販売額単位：百万円

※・平成24年以前の販売額は、年間補正後の額である。

- ・平成23年7月に調査対象事業所の見直しが行われたため、これに関する前年(同期)比増減率は、この見直しに伴うギャップを調整するリンク係数で処理された数値で計算されている。
- そのため、本表上のスーパー販売額を用いて算出した前年(同期)比増減率は、必ずしも本表における前年(同期)比増減率と一致しない。





# 消費

## 6 コンビニエンス・ストア販売額（九州・沖縄）（2013年10月）

（1）前年同月比：全店ベースで25か月連続のプラス

		販売額	前年同月比 (全店)	前年同月比 (既存店)
平成24年 (2012)	10月	79,585	4.1	1.4
	11月	76,256	2.5	2.4
	12月	84,075	4.4	1.7
平成25年 (2013)	1月	76,640	5.4	1.0
	2月	70,969	1.0	4.1
	3月	81,325	6.7	0.1
	4月	77,420	4.0	2.3
	5月	82,389	6.2	0.3
	6月	81,220	7.9	0.8
	7月	89,878	7.0	1.2
	8月	90,572	6.2	0.8
	9月	82,260	5.5	0.7
	10月	82,600	3.8	0.0

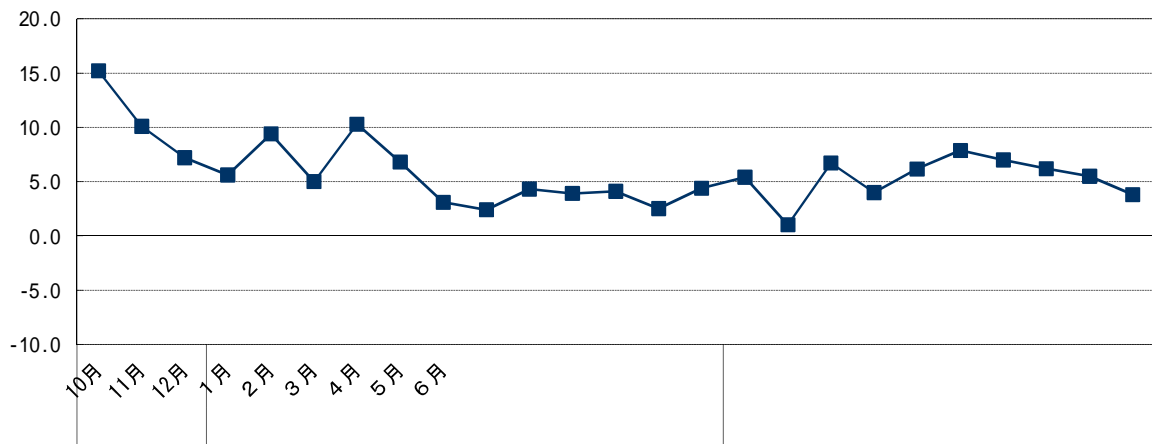
		販売額	前年同期比 (全店)
平成23年	10～12月	196,378	10.7
平成24年 (2012)	1～3月	219,175	6.6
	4～6月	227,348	6.6
	7～9月	247,240	3.5
平成25年 (2013)	10～12月	239,916	3.7
	1～3月	228,934	4.5
	4～6月	241,029	6.0
	7～9月	262,710	6.3

	販売額	前年比(全店)
平成22年(2010)	691,329	2.3
平成23年(2011)	754,443	9.1
平成24年(2012)	933,679	5.0

資料出所：経済産業省「商業販売統計」

販売額単位：百万円

- ※・平成19年商業統計調査（経済産業省）によると、九州のコンビニエンス・ストア販売額に占める福岡県のシェアは39.1%
- ・平成24年以前の販売額は、年間補正後の額である。
- ・平成24年1月分より調査対象事業所の見直しが行われたため、これに関する前年(同期、同月)比増減率は、この見直しに伴うギャップを調整するリンク係数で処理された数値で計算されている。そのため、本表上の販売額を用いて算出した前年(同期、同月)比増減率は、必ずしも本表における前年(同期、同月)比増減率と一致しない。



# 消費

## 7 新車登録台数(2013年11月)(普通車, 小型車, 軽自動車)

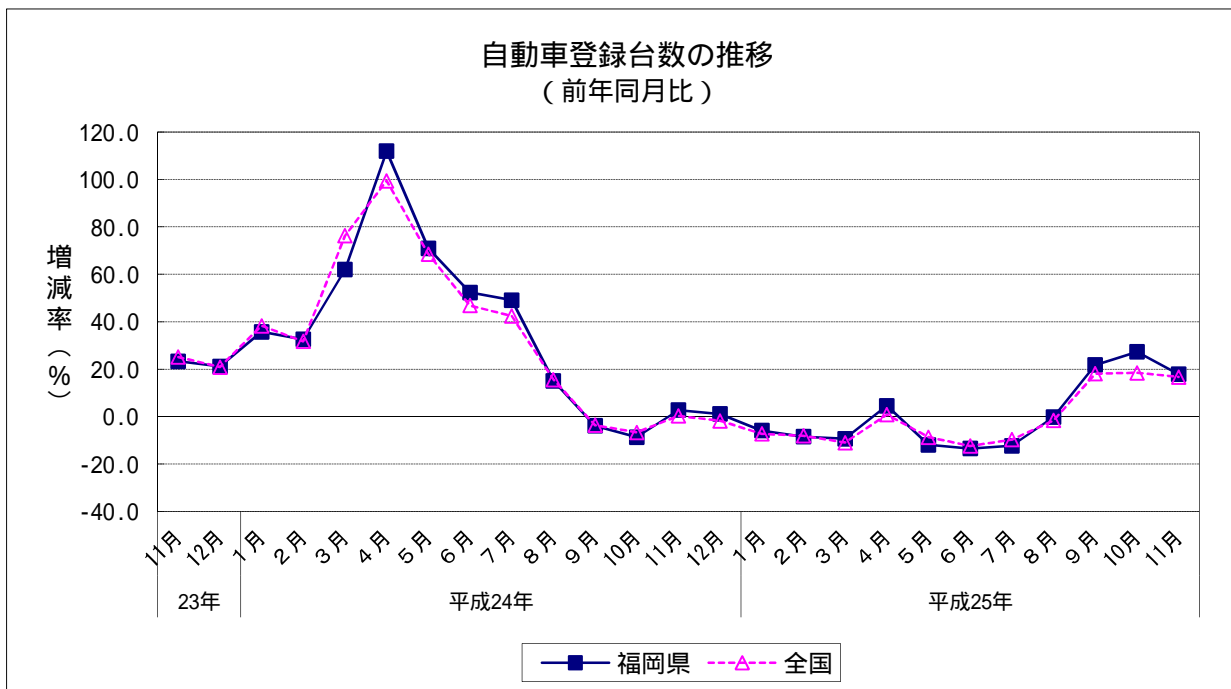
(1) 前年同月比: 3か月連続のプラス

		新車登録台数	前年同月比
平成24年 (2012)	11月	12,827	2.6
	12月	11,312	1.0
平成25年 (2013)	1月	13,562	6.0
	2月	17,225	8.5
	3月	22,037	9.4
	4月	12,220	4.5
	5月	11,640	12.0
	6月	14,406	13.5
	7月	15,698	12.4
	8月	12,638	0.2
	9月	18,357	21.7
	10月	14,388	27.2
	11月	15,114	17.8

		新車登録台数	前年同期比
平成23年 (2011)	7~9月	38,729	18.6
	10~12月	36,081	22.9
平成24年 (2012)	1~3月	57,594	44.5
	4~6月	41,573	71.9
	7~9月	45,665	17.9
平成25年 (2013)	10~12月	35,447	1.8
	1~3月	52,824	8.3
	4~6月	38,266	8.0
	7~9月	46,693	2.3

	新車登録台数	前年比
平成22年(2010)	167,057	10.3
平成23年(2011)	138,860	16.9
平成24年(2012)	180,279	29.8

資料出所: 福岡県自動車販売店協会, 福岡県軽自動車協会













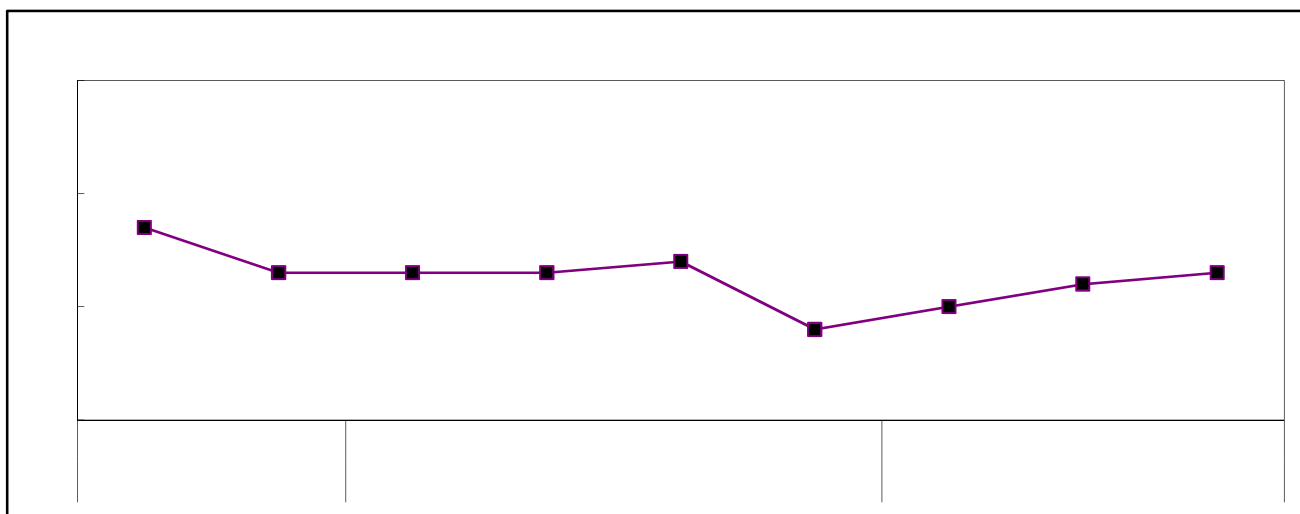
- (1) 就業者：2,399千人。前年同期と同数。  
 (2) 完全失業者：133千人。前年同期と比べ12期 続の減少。  
 (3) 完全失業率：5.3%。前年同期と比べ0.1ポイント減少。

(単位：千人、%)

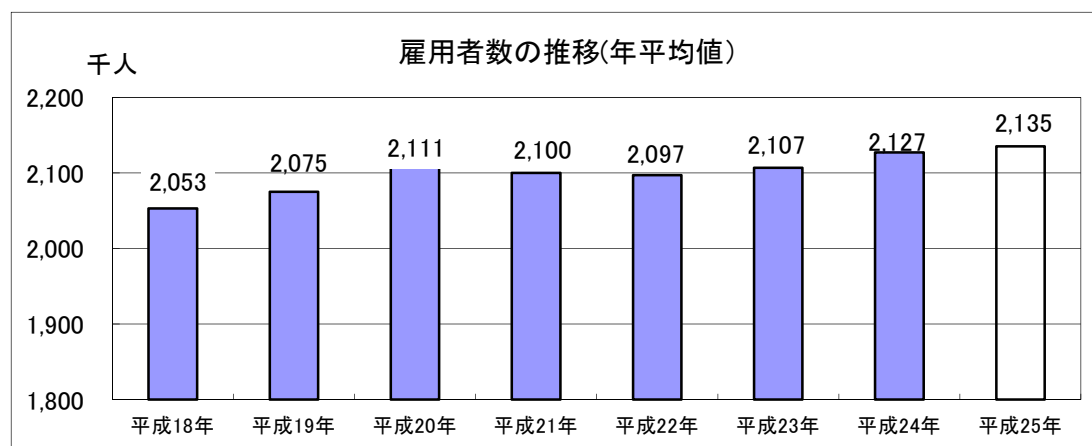
		働2人口	就業者数	完全失業者数	非働2人口	完全失業率
平成22年		2,541	2,388	153	1,838	6.0
平成23年		2,531	2,388	143	1,857	5.6
平成24年		2,528	2,396	132	1,865	5.2
平成24年	7-9月期	2,536	2,399	136	1,857	5.4
	10-12月期	2,529	2,406	122	1,867	4.8
平成25年	1-3月期	2,513	2,386	126	1,883	5.0
	4-6月期	2,556	2,424	132	1,842	5.2
	7-9月期	2,532	2,399	133	1,869	5.3
前年同期増減		▲ 4	0	▲ 3	12	▲ 0.1

資5出所：総省「働2調査」

注) ・1～3月期平均公表時に、新たな結果を追加して再計算が行われ、前年までの四半期平均及び年平均結果が遡及改定されます。



資5出所：総省「働2調査」



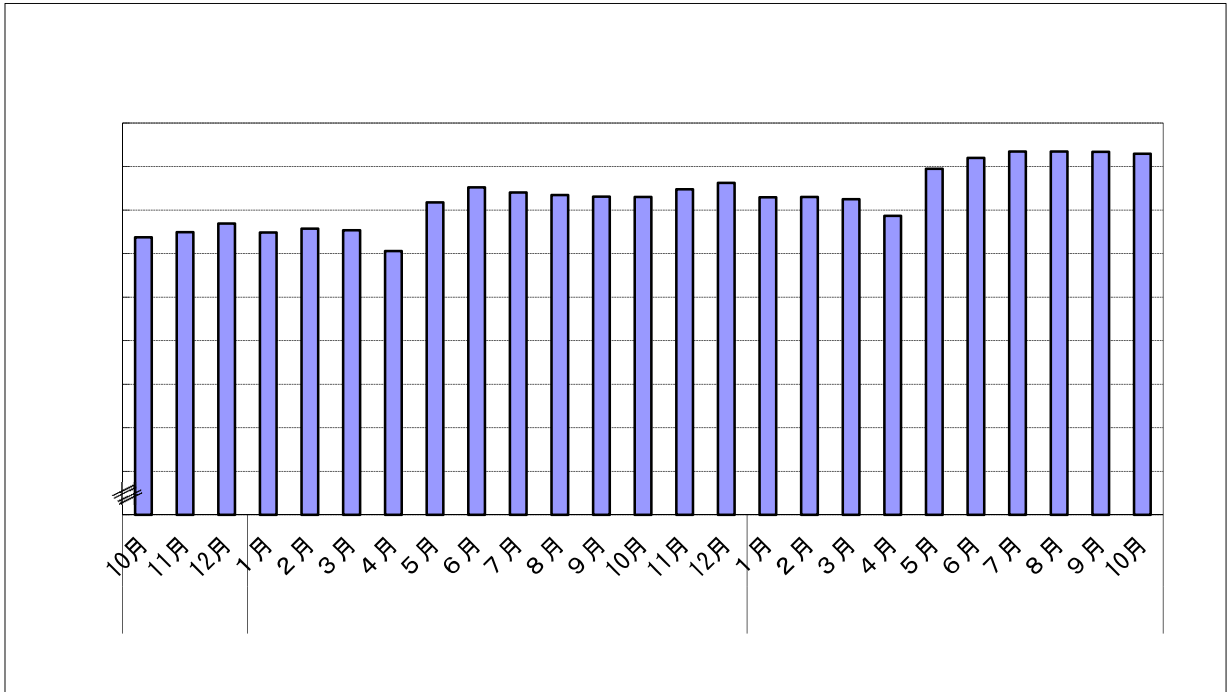
注) ・県の雇用者数は、働2調査に基づく推計値であり、福岡県で独自に公表しているものです。  
 ・平成25年の雇用者数は、1～6月期の平均値です。



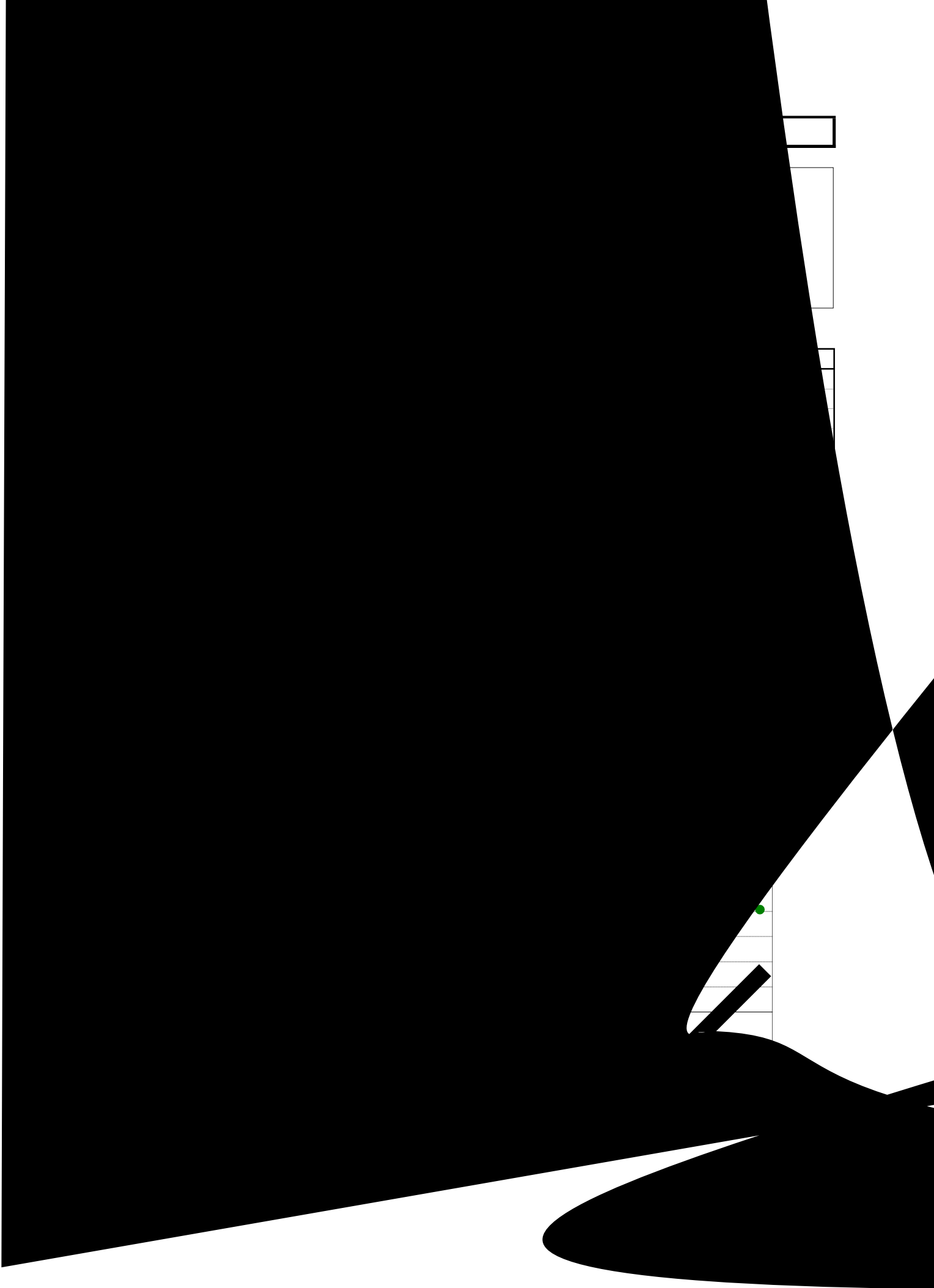
--

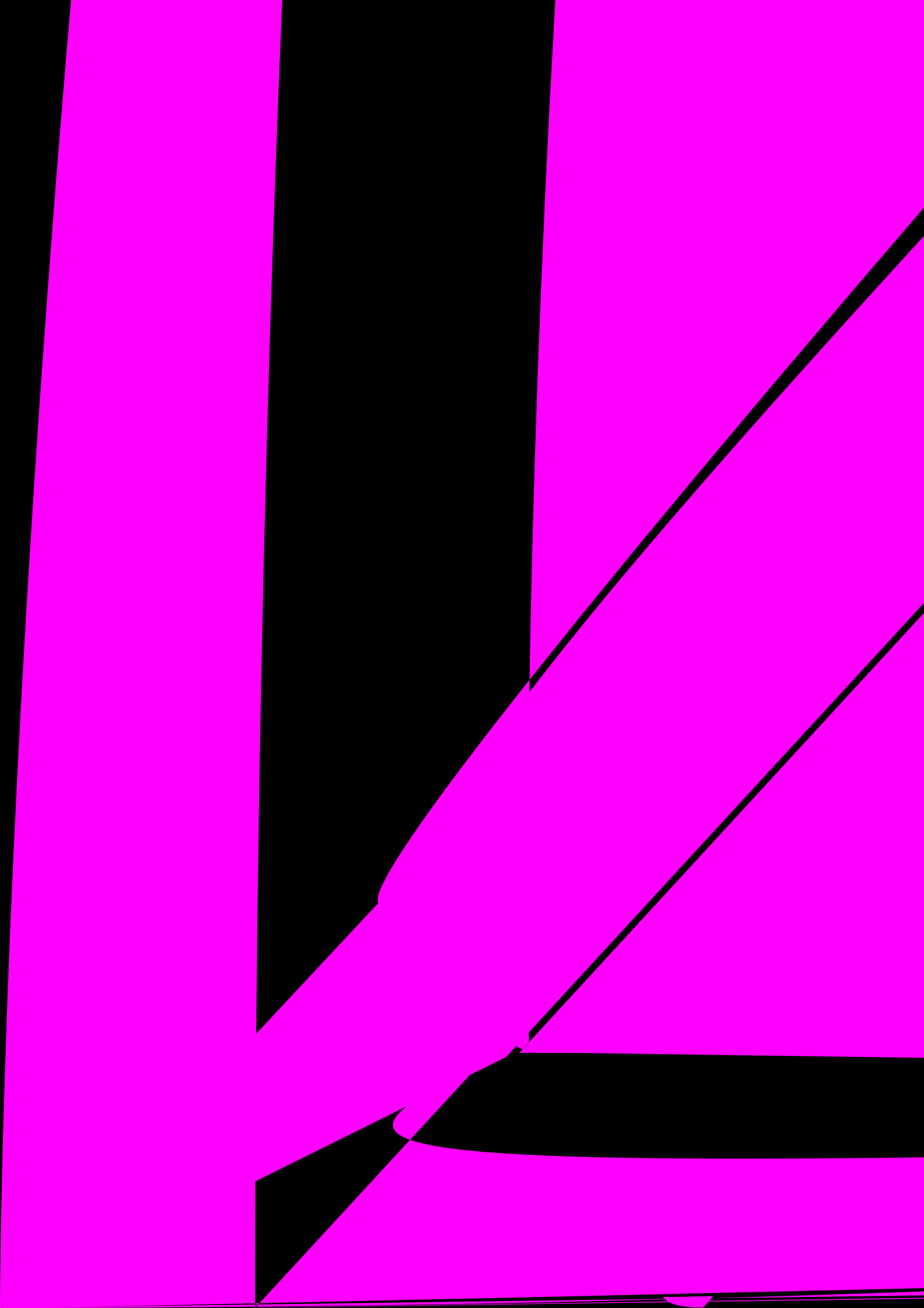
(1) 前年同月比：49か月 続のプラス







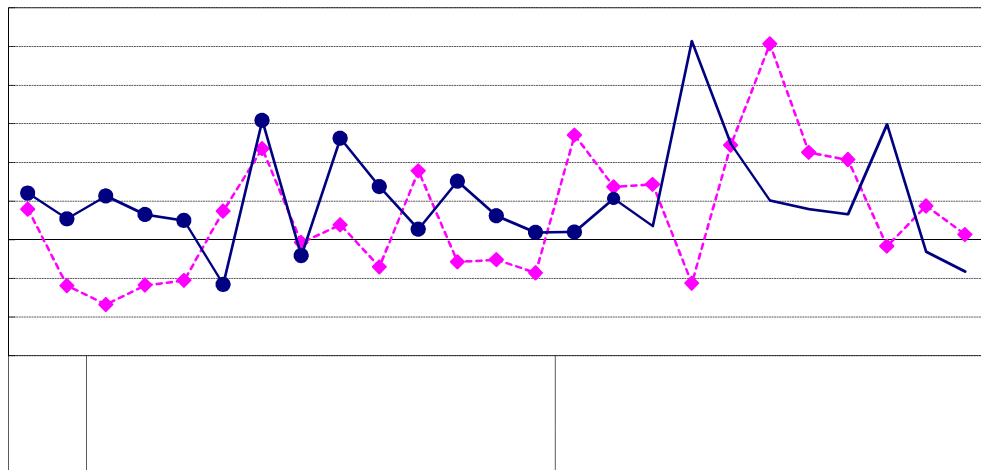


--





資料出所：西日本建設業保証株式会社  
 着工予定額単位：百万円  
 ※その他公共的団体等には、独立行政法人等も含む。









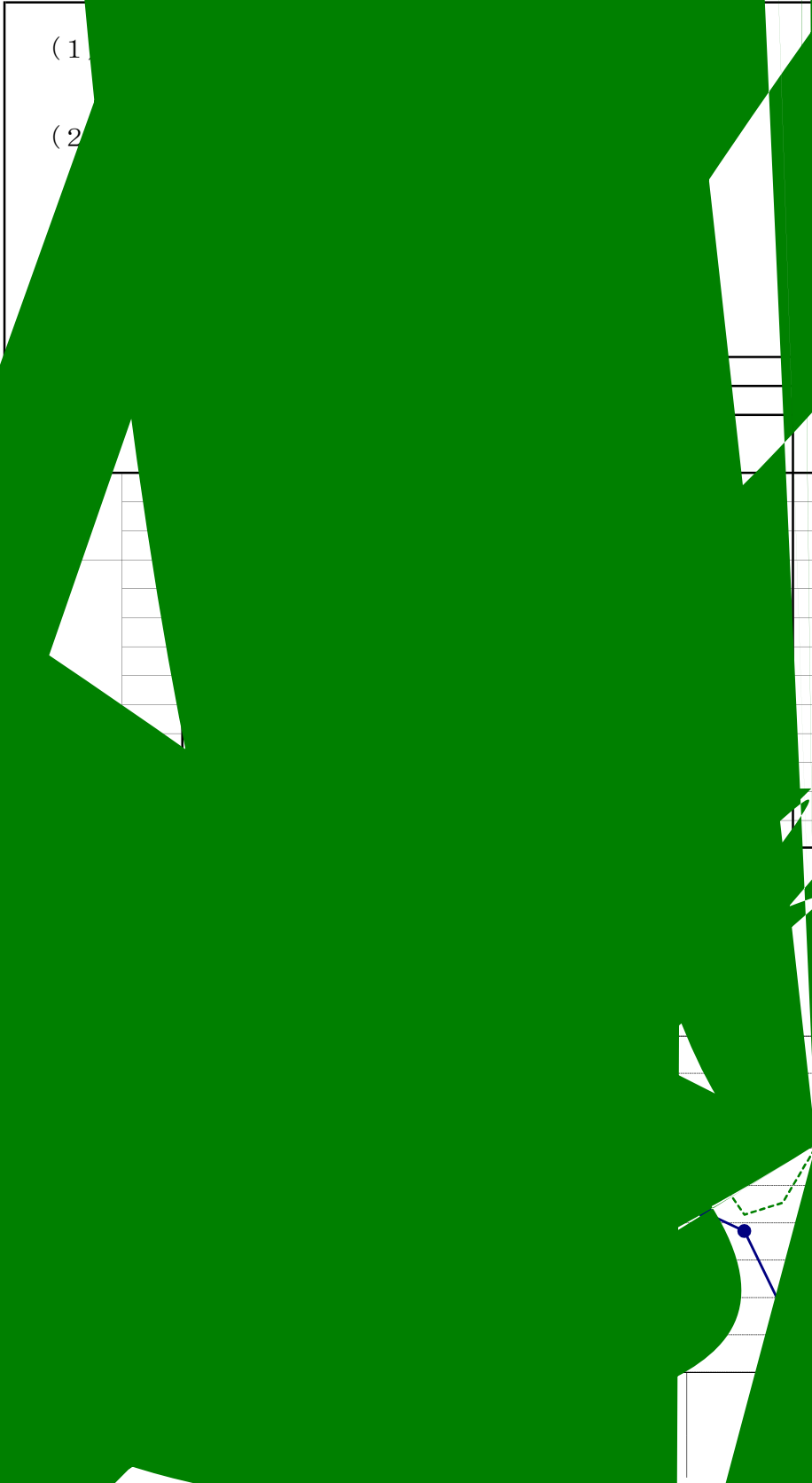




□

(1)

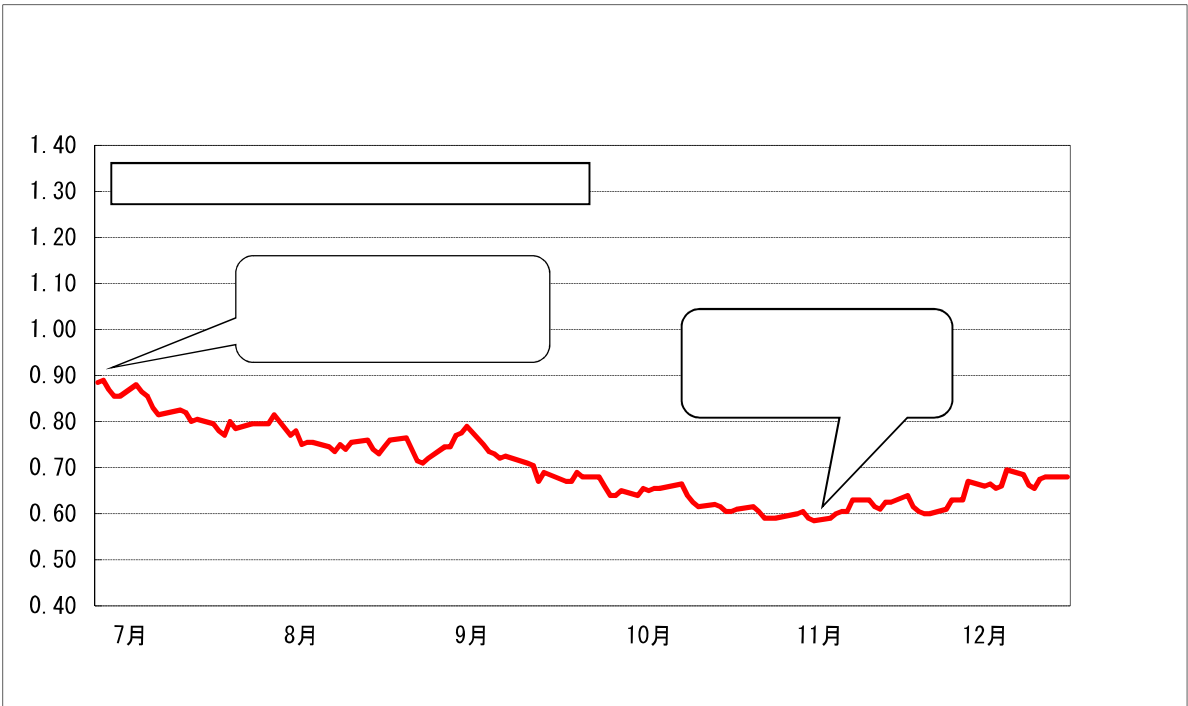
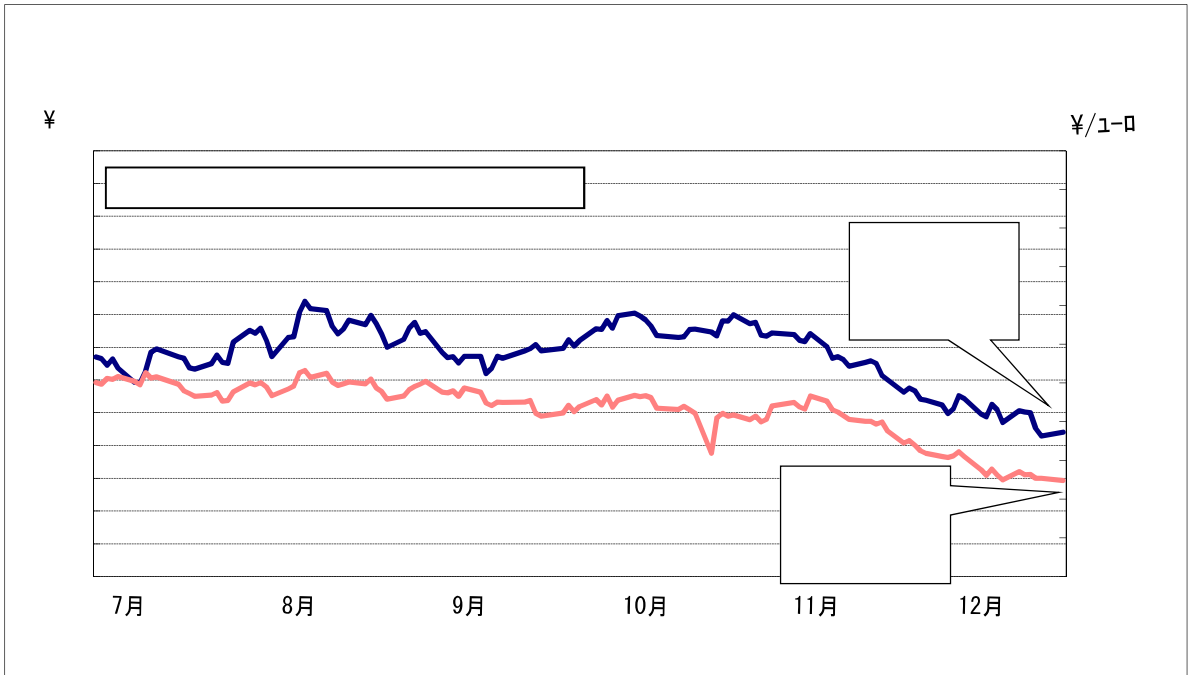
(2)



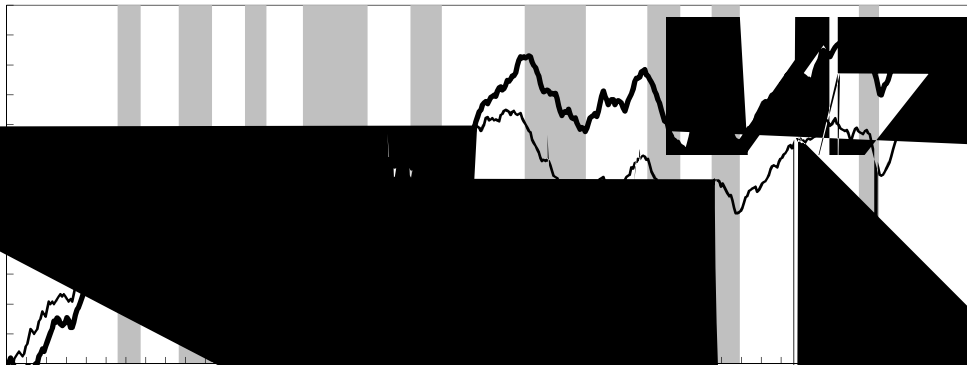


[Redacted header box]

[Redacted header box]







資料出所：福岡県調査統計課

毎月公表している景気動向指数の月々の値を累積したものが累積動向指数（D I）である。基準年月（1965年4月）を0とし、次式により月次値を算出している。

累積D Iは、基調的な動きをわかりやすく、視覚的にとらえやすい指標である。利点として、景気の転換点を容易に把握できること、景気の後退期をあらわしていること、なお、グラフのシャドウ部分は、景気の後退期をあらわしている。


※平成20年2月の景気の山と同21年2月の景気の谷は暫定

景気の拡張局面と景気の後退局面を分ける景気の転換点のことであり、景気動向指数の一致指数から作成されるヒストリカルD I（HD I）が50%を超える、もしくは切るときが景気の拡張局面と後退局面を分ける転換点となります。HD Iが50%ラインを上から下に切るときが景気の「山」、下から上に切るときが景気の「谷」といわれています。

※HD I：通常使用している一致指数から不規則変動を除去したもの

## 地域経済動向の変遷

	24年8月	24年11月	25年2月	25年5月	25年8月	25年11月
北海道	→ 緩やかに持ち直している	↓ 弱含んでいる	↑ 下げ止まっている	↑ 緩やかに持ち直している	↑ 持ち直している	→ 持ち直している
東北	→ 緩やかに回復しつつある	↓ 弱含んでいる	↑ 持ち直している	↑ 緩やかに回復しつつある	→ 緩やかに回復しつつある	↑ 緩やかに回復している
北関東	↓ 持ち直しのテンポが緩やかになっている	↓ 弱まっている	↑ 下げ止まっている	↑ 持ち直しの動きがみられる	→ 持ち直しの動きがみられる	↑ 緩やかに持ち直している
南関東	↓ 持ち直しのテンポが緩やかになっている	↓ 弱い動きとなっている	↑ 持ち直しの動きがみられる	↑ 緩やかに持ち直している	↑ 持ち直している	→ 持ち直している
東海	↓ 回復に一服感がみられる	↓ 悪化しつつある	↑ 下げ止まっている	↑ 持ち直している	↑ 緩やかに回復しつつある	→ 緩やかに回復しつつある
北陸	→ 緩やかに回復しつつある	↓ 弱含んでいる	↑ 下げ止まりつつある	↑ 緩やかに持ち直している	↑ 緩やかに回復しつつある	↑ 緩やかに回復している
近畿	→ 足踏み状態となっている	↓ 弱含んでいる	↑ 下げ止まりつつある	↑ 緩やかに持ち直している	↑ 持ち直している	→ 持ち直している
中国	→ 緩やかに持ち直している	↓ 弱含んでいる	↑ 下げ止まっている	↑ 緩やかに持ち直している	→ 緩やかに持ち直している	↑ 持ち直している
四国	→ 持ち直している	↓ 弱含んでいる	↑ 下げ止まりつつある	↑ 緩やかに持ち直している	→ 緩やかに持ち直している	↑ 持ち直している
九州	→ 緩やかに持ち直している	↓ 弱い動きとなっている	↑ 下げ止まっている	↑ 持ち直しの動きがみられる	↑ 持ち直している	→ 持ち直している
沖縄	↑ 緩やかに回復しつつある	↓ 回復の動きがさらに緩やかになっている	↑ 緩やかに回復しつつある	↑ 緩やかに回復している	↑ 回復している	→ 回復している

↑ 上方修正

→ 変更なし

↓ 下方修正

資料出所：内閣府「地域経済動向」

月例経済報告の変遷

	平成25年	
	11月	12月
基 調 判 断	<p>景気は、緩やかに回復しつつある。</p> <ul style="list-style-type: none"> <li>・輸出は、このところ弱含んでいる。</li> <li>・生産は、緩やかに増加している。</li> <li>・企業収益は、<u>大企業を中心に改善が進んでいる。</u></li> <li>・設備投資は、非製造業を中心に持ち直しの動きがみられる。</li> <li>・企業の業況判断は、<u>さらに改善している。</u></li> <li>・雇用情勢は、改善している。</li> <li>・個人消費は、持ち直し傾向にある。</li> <li>・物価の動向を総合してみると、<u>デフレ状況ではなくなりつつある。</u></li> </ul> <p>先行きについては、輸出が持ち直しに向かい、各種政策の効果が発現するなかで、家計所得や投資の増加傾向が続く、景気回復の動きが確かなものとなることが期待される。<u>また、消費税率引上げに伴う駆け込み需要も見込まれる。</u>ただし、海外景気の下振れが、引き続き我が国の景気を下押しするリスクとなっている。</p>	<p>景気は、緩やかに回復しつつある。</p> <ul style="list-style-type: none"> <li>・輸出は、このところ弱含んでいる。</li> <li>・生産は、緩やかに増加している。</li> <li>・企業収益は、改善している。</li> <li>・設備投資は、非製造業を中心に持ち直しの動きがみられる。</li> <li>・企業の業況判断は、<u>幅広く改善している。</u></li> <li>・雇用情勢は、改善している。</li> <li>・個人消費は、持ち直している。</li> <li>・物価は、<u>底堅く推移している。</u></li> </ul> <p>先行きについては、輸出が持ち直しに向かい、各種政策の効果が発現するなかで、家計所得や投資の増加傾向が続く、景気回復の動きが確かなものとなることが期待される。ただし、海外景気の下振れが、引き続き我が国の景気を下押しするリスクとなっている。<u>また、消費税率引き上げに伴う駆け込み需要及びその反動が見込まれる。</u></p>
個 人 消 費	持ち直し傾向にある。	持ち直している。
設 備 投 資	非製造業を中心に持ち直しの動きがみられる。	非製造業を中心に持ち直しの動きがみられる。
住 宅 建 設	消費税率引上げに伴う駆け込み需要もあって、増加している。	消費税率引上げに伴う駆け込み需要もあって、増加している。
公 共 投 資	<u>堅調に推移している。</u>	<u>底堅く推移している。</u>
輸 出 入	輸出は、このところ弱含んでいる。 輸入は、 <u>このところ持ち直しの動きがみられる。</u>	輸出は、このところ弱含んでいる。 輸入は、持ち直している。
国 際 収 支	貿易・サービス収支の赤字は、増加傾向にある。	貿易・サービス収支の赤字は、増加傾向にある。
鉱 工 業 生産・出荷・在庫	生産は、緩やかに増加している。	生産は、緩やかに増加している。
企 業 の 向	企業収益は、 <u>大企業を中心に改善が進んでいる。</u> 企業の業況判断は、 <u>さらに改善している。</u>	企業収益は、改善している。 企業の業況判断は、 <u>幅広く改善している。</u>
倒 産 件 数	おおむね横ばいとなっている。	おおむね横ばいとなっている。
雇 用 情 勢	雇用情勢は、改善している。 完全失業率は、9月は前月比0.1%ポイント低下し、4.0%となった。	雇用情勢は、改善している。 完全失業率は、10月は前月と同水準の4.0%となった。
政 策 態 度	<p>政府は、大震災からの復興を加速させるとともに、デフレからの早期脱却と経済再生の実現に向けて全力で取り組む。このため、「経済財政運営と改革の基本方針」に基づき経済財政運営を進めるとともに、「日本再興戦略」の実行を加速化し、強化する。また、経済の好循環の実現に向け、経済政策パッケージを着実に実行する。</p> <p>日本銀行には、2%の物価安定目標をできるだけ早期に実現することを期待する。</p>	<p>政府は、大震災からの復興を加速させるとともに、デフレからの早期脱却と経済再生の実現に向けて全力で取り組む。このため、「経済財政運営と改革の基本方針」に基づき経済財政運営を進めるとともに、「日本再興戦略」の実行を加速化し、強化する。また、経済の好循環の実現に向け、経済政策パッケージを着実に実行する。</p> <p><u>政府は、</u></p> <ul style="list-style-type: none"> <li>・12月5日、消費税率の引上げの影響緩和と経済の成長力の底上げによる成長動向への早期復帰を目的とした「好循環実現のための経済対策」（閣議決定）</li> <li>・12月12日、平成25年度補正予算（概算）及び「平成26年度予算編成の基本方針」（閣議決定）</li> <li>・12月20日、「経済の好循環実現に向けた政務使の取組について」（経済の好循環に向けた政務使会議）</li> <li>・12月21日、「平成26年度経済見通しと経済財政運営の基本態度」（閣議了解）</li> <li>・12月24日、平成26年度予算政府案（概算）（閣議決定）</li> </ul> <p><u>をとりまとめた。</u></p> <p>日本銀行には、2%の物価安定目標をできるだけ早期に実現することを期待する。</p>

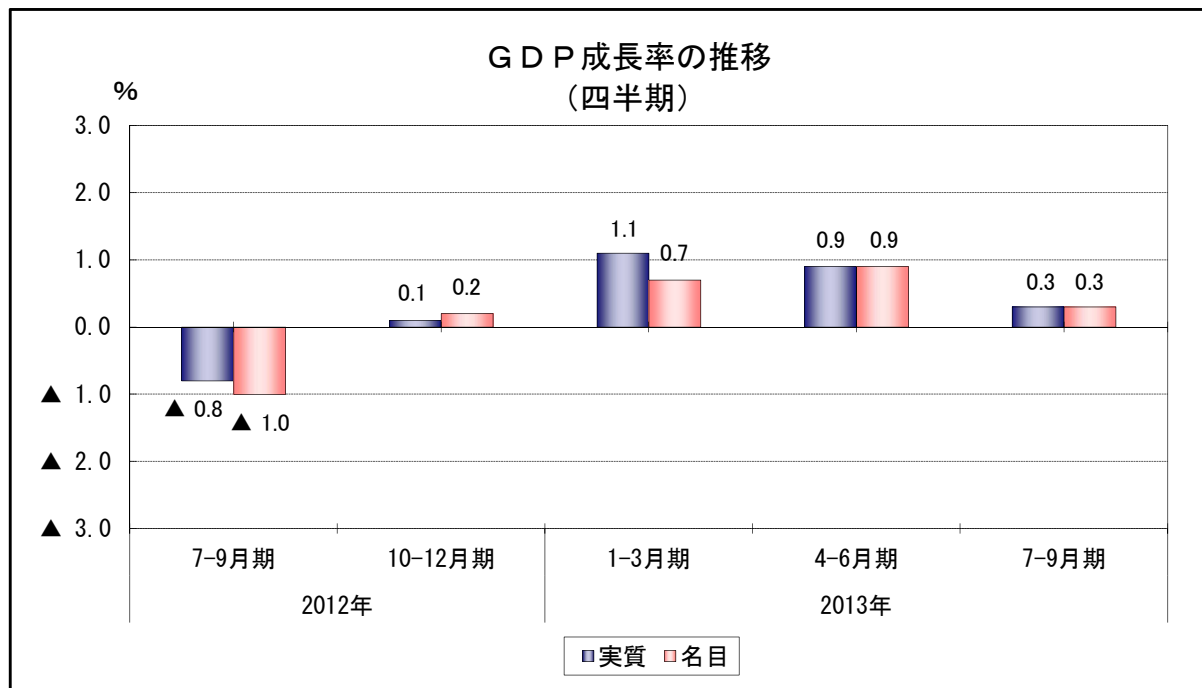
(備考)下線部は、先月から変更した部分。



○2013(平成25)年7~9月期四半期別GDP速報(2次速報値)

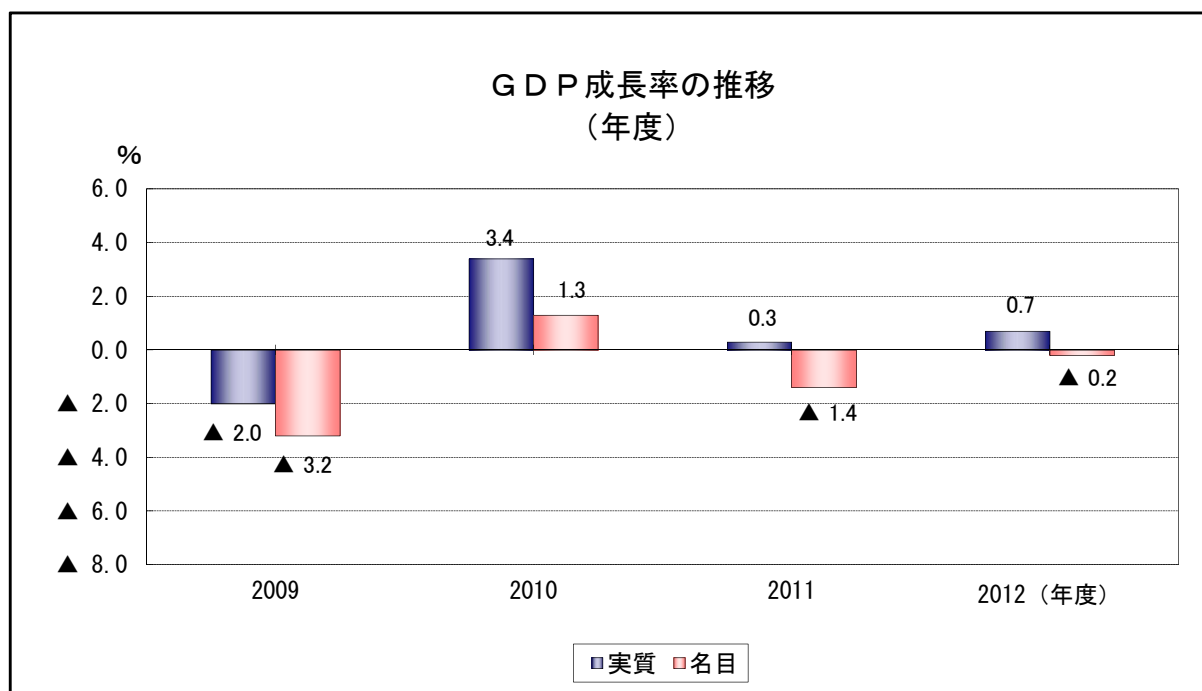
・GDP成長率(季節調整済前期比)

2013年7~9月期の実質GDP(国内総生産・2005暦年連鎖価格)の成長率は、0.3%(年率1.1%)となった。また、名目GDPの成長率は、0.3%(年率1.0%)となった。



・2012年度のGDP

2012年度の実質GDP成長率は0.7%、名目GDP成長率は▲0.2%となった。



## ○平成26年度の政府経済見通し（主要経済指標）

	平成24年度 (実績)	平成25年度 (実績見込み)	平成26年度 (見通し)	対前年度比増減率					
				平成24年度		平成25年度		平成26年度	
				兆円 (名目)	兆円程度 (名目)	% (名目)	% (実質)	%程度 (名目)	%程度 (実質)
国内総生産	472.6	484.2	500.4	▲ 0.2	0.7	2.5	2.6	3.3	1.4
民間最終消費支出	288.1	295.9	304.2	0.6	1.5	2.7	2.5	2.8	0.4
民間住宅	14.0	15.5	15.4	4.7	5.3	10.1	7.3	▲ 0.4	▲ 3.2
民間企業設備	64.6	65.6	68.8	0.5	0.7	1.4	0.4	5.0	4.4
民間在庫品増加 ( )内は寄与度	▲ 1.9	▲ 3.0	▲ 1.8	(▲ 0.1)	(▲ 0.1)	(▲ 0.2)	(▲ 0.2)	(0.2)	(0.2)
財貨・サービスの輸出	70.4	79.4	84.8	▲ 0.7	▲ 1.2	12.7	4.0	6.8	5.4
(控除)財貨・サービスの輸入	80.8	92.5	97.7	4.5	3.8	14.5	4.2	5.7	3.5
内需寄与度				0.6	1.5	3.0	2.7	3.3	1.2
民需寄与度				0.5	1.1	1.9	1.6	2.6	1.0
公需寄与度				0.1	0.3	1.1	1.1	0.7	0.2
外需寄与度				▲ 0.8	▲ 0.8	▲ 0.6	▲ 0.1	0.0	0.2
労働・雇用	万人	万人程度	万人程度		%	%程度		%程度	
労働力人口	6,555	6,567	6,567	▲ 0.3		0.2			0.0
就業者数	6,275	6,309	6,323	▲ 0.1		0.5			0.2
雇用者数	5,511	5,563	5,592			0.9			0.5
完全失業率	%	%程度	%程度						
	4.3	3.9	3.7						
生産	%	%程度	%程度						
鉱工業生産指数・増減率	▲ 2.9	2.4	3.3						
物価	%	%程度	%程度						
国内企業物価指数・変化率	▲ 1.1	1.9	3.9						
消費者物価指数・変化率	▲ 0.3	0.7	3.2						
GDPデフレーター・変化率	▲ 0.9	▲ 0.1	1.9						
国際収支	兆円	兆円程度	兆円程度		%	%程度		%程度	
貿易・サービス収支	▲ 9.4	▲ 11.6	▲ 11.5						
貿易収支	▲ 6.9	▲ 10.1	▲ 10.0						
輸出	61.6	68.7	73.6	▲ 1.7		11.6		7.2	
輸入	68.5	78.8	83.6	3.6		15.1		6.1	
經常収支	4.4	4.2	4.7						
經常収支対名目GDP比	%	%程度	%程度						
	0.9	0.9	0.9						

(注1) 消費者物価指数は総合である。

(注2) 消費税率引上げの影響を機械的に除いて試算すると、平成26年度の消費者物価指数・変化率は1.2%程度、GDPデフレーター・変化率は0.5%程度と見込まれる。

(注3) 平成24年度(実績)の労働・雇用の対前年度比増減率は、岩手県、宮城県及び福島県についての補完的推計を含む平成23年度の全国値からの変化率である。

(注4) 世界GDP(日本を除く)、円相場、原油輸入価格については、以下の前提を置いている。なお、これらは、作業のための想定であって、政府としての予測あるいは見通しを示すものではない。

	平成24年度 (実績)	平成25年度	平成26年度
世界GDP(日本を除く)の 実質成長率(%)	2.8	2.6	3.3
円相場(円/ドル)	83.1	99.2	100.0
原油輸入価格(ドル/バレル)	113.4	109.0	110.1

(備考)

- 世界GDP(日本を除く)の実質成長率は、国際機関等の経済見通しを基に算出。
- 円相場は、平成25年11月1日～平成25年11月29日の期間の平均値(100.0円/ドル)が平成25年12月2日以後一定と想定。
- 原油輸入価格は、スポット価格の前月平均値に運賃、保険料を付加した値。  
スポット価格は、平成25年11月1日～平成25年11月29日の期間の平均値が平成25年12月2日以降一定と想定。  
平成25年12月以降の原油輸入価格(110.1ドル/バレル)で一定と想定。

(注5) 我が国経済は民間活動がその主体をなすものであること、また、特に国際環境の変化には予見しがたい要素が多いことを鑑み、上記の諸係数はある程度幅を持って考えられるべきものである。

資料：内閣府「平成26年度の経済見通しと経済財政運営の基本的態度(平成25年12月21日閣議了解)」

○ 海外主要国の経済成長率の見通し

IMFの世界経済見通し（平成25年10月8日発表）

	2013年予測	2014年予測
日 本	2.0	1.2
米 国	1.6	2.6
ユーロ圏	0.4	1.0
中 国	7.6	7.3
世界計	2.9	3.6

注) 単位：%、実質GDP成長率の前年比。

OECDの世界経済見通し（平成25年11月19日発表）

	2013年予測	2014年予測	2015年予測
日 本	1.8	1.5	1.0
アメリカ	1.7	2.9	3.4
ユーロ圏	0.4	1.0	1.6
加盟国計	1.2	2.3	2.7

注) 単位：%、実質GDP成長率の前年比

アジア開発銀行のアジア大洋州主要国・地域別の経済成長見通し

（平成25年10月2日発表）

	2013年予測	2014年予測
地域全体	6.0	6.2
中 国	7.6	7.4
香 港	3.2	3.8
韓 国	2.8	3.5
台 湾	2.3	3.3
イ ン ド	4.7	5.7
インドネシア	5.7	6.0
マレーシア	4.3	5.0
フィリピン	7.0	6.1
シンガポール	2.6	3.5
タ イ	3.8	4.9
ベトナム	5.2	5.5

注) 単位：%、実質GDPの前年比伸び率

○日銀の経済見通し

（平成25年10月31日公表「経済・物価情勢の展望」）

—対前年度比、%。なお、<>内は政策委員見通しの中央値。

	2013年度		2014年度		2015年度	
		7月時点		7月時点		7月時点
実質GDP 大勢見通し	+2.6~+3.0	+2.5~+3.0	+0.9~+1.5	+0.8~+1.5	+1.3~+1.8	+1.3~+1.9
	< +2.7 >	< +2.8 >	< +1.5 >	< +1.3 >	< +1.5 >	< +1.5 >
” 全員見通し	+2.6~+3.0	+2.3~+3.0	+0.5~+1.6	+0.4~+1.5	+1.2~+2.0	+1.2~+2.1

注1) 「大勢見通し」は、各政策委員が最も蓋然性の高いと考える見通しの数値について、最大値と最小値を1個ずつ除いて、幅で示したものであり、その幅は、予測誤差などを踏まえた見通しの上限・下限を意味しない。

2) 各政策委員は、既に決定した政策を前提として、また先行きの政策運営については市場の織り込みを参考にして、上記の見通しを作成している。

3) 今回の見通しでは、消費税率が2014年4月に8%、2015年10月に10%に引き上げられることを織り込んでいる。

失業率(%)																		
2012年	13年				備考													
	8月	9月	10月	11月														
4.3	4.1	4.0	4.0															
8.1	7.3	7.2	7.3	7.0														
7.3	7.1	6.9	6.9	6.9														
11.4	12.2	12.2	12.1															
5.5	5.3	5.2	5.2															
2.2	▲ 0.6	前期比年率	2.3	▲ 2.5	0.2	1.5	▲ 1.3	0.6	▲ 0.3	▲ 0.3	前期比	9.6	10.3	11.0	11.1	10.9		
▲ 1.1	▲ 0.1	前期比年率	1.2	▲ 6.3	0.1	▲ 0.7	▲ 0.7	0.2	0.5		前期比	8.4	10.7	12.4	12.5	12.5		
▲ 0.4	0.5	前期比年率	▲ 1.4	▲ 6.0	0.6	▲ 0.1	0.5	0.2	▲ 0.8		前期比	21.7	25.1	26.6	26.6	26.7		
2.7	3.2	前期比年率	▲ 1.2	▲ 2.5	0.6	0.8	0.6	0.9	0.3		前期比	8.0	8.1	7.7	7.6	7.4	後方3か月平均	
2.2	2.1	前期比年率	6.4	2.2	4.2	▲ 1.1		▲ 2.2			前年比	2.8	3.1	3.2	3.2	3.2		
1.2	1.2	前年比	4.7	2.5	0.0	0.3	▲ 0.1	0.3	▲ 0.1	-	前年比	6.6	5.5	5.2	5.3	5.5	-	
0.7	0.6	前期比	▲ 0.9	3.8	▲ 0.1	0.3		-	-	-	四半期のみ 前期比	5.1	5.2	5.8	5.7	5.7	5.8	
7.5	7.8	前年比	13.9	10.0	9.5	9.1	10.1	10.2	10.3	10.0	前年比	4.1	4.1	-	4.0	-	-	期末値
4.5	4.3	前期比年率	5.9	0.9	▲ 1.0	▲ 1.4	0.5	▲ 2.3	1.8		前期比	3.4	3.2	3.1	3.0	3.0	2.9	季調値
3.0	1.1	前期比年率	4.8	▲ 0.1	▲ 0.3	▲ 1.3	1.5	0.1	0.4		前期比	4.4	4.2	4.2	4.2			
3.2	1.7	前期比年率	0.7	▲ 0.8	-	-	-	-	-	-	四半期のみ	3.4	3.3	3.3	3.3	3.3		
17.4	1.3	前期比年率	7.8	0.3	▲ 2.4	7.3	▲ 1.6	3.8	0.0		前期比	2.0	1.9	-	1.8	-	-	四半期のみ
5.8	5.6	前年比	4.1	4.1	9.0	6.8	7.1	5.7	▲ 3.7		前年比	6.6	6.2	6.3	-	-	-	原数値 2,8月のみ
4.4	5.0	前年比	1.2	4.4	▲ 0.1	3.1	0.4	2.2	1.9		前期比	3.1	3.0	3.1	3.1			
6.5	4.3	前期比年率	2.1	7.1	▲ 5.7	2.0	7.7	8.6			前年比	7.4	7.0	-	7.3	-	-	四半期のみ
0.0	5.2	前期比年率	▲ 8.5	2.2	▲ 1.0	▲ 3.3	▲ 1.9	▲ 2.6	▲ 0.1		前期比	0.7	0.7	0.8	0.7	0.6		原数値
5.0	5.1	前年比	11.7	7.0	5.5	6.3	5.7	5.6	5.9	5.7	前年比	3.6	3.2	-	-	-	-	暦年のみ
4.4	4.8	前年比	2.9	1.1	2.2	▲ 1.0	1.7	2.0	▲ 1.8		前年比	-	-	-	-	-	-	
1.6	1.3	前年比	3.1	2.8	▲ 1.7	▲ 0.3	▲ 0.6	▲ 1.4	0.1		前年比	5.2	5.0	5.2	5.3	5.0		原数値
3.3	2.2	前年比	0.4	▲ 2.6	▲ 0.3	4.4	0.8	1.8	0.9		前年比	6.0	5.5	5.3	5.4	5.2		原数値
8.3		前年比	6.5	▲ 1.2	▲ 1.3	3.5	0.7	▲ 0.2	▲ 0.5		前年比	7.2	7.2	-	6.8	-		四半期のみ
4.4	-	前年比	3.7	▲ 2.8	1.3	3.2	3.8	▲ 1.3	6.4	▲ 0.5	前年比	9.8	10.1	9.8	-	-	-	原数値
2.7	-	前年比	-	-	-	-	-	-	-	-		-	-	-	-	-		
3.2	0.7	前期比年率	2.6	2.1	0.0	3.3	0.9	▲ 3.3	-	-	前年比	24.9	25.1	-	24.7	-	-	四半期のみ

成。

整値。

主要経済指標の国際比較(2)

国・地域名	消費者物価(前年比%)									一般政府財政収支 (名目GDP比%)		一般政府債務残高 (名目GDP比:%)		経常収支 (名目GDP比%)	
	2011年	2012年	13年			13年				2011年	2012年	2011年	2012年	2011年	2012年
			1-3月	4-6月	7-9月	8月	9月	10月	11月						
日本	▲ 0.3	0.0	▲ 0.6	▲ 0.3	0.9	0.9	1.1	1.1		▲ 9.9 (▲8.1)	▲ 10.2 (▲8.6)	230.3 (179.5)	237.9 (188.1)	2.0	1.0
アメリカ	3.2	2.1	1.7	1.4	1.6	1.5	1.2	1.0	1.2	▲ 10.0	▲ 8.5	102.5	106.5	▲ 3.1	▲ 3.0
カナダ	2.9	1.5	0.9	1.0	1.1	1.1	1.1	0.7		▲ 4.0	▲ 3.2	83.4	85.6	▲ 2.8	▲ 3.4
ユーロ圏	2.7	2.5	1.9	1.4	1.3	1.3	1.1	0.7	0.9	▲ 4.1	▲ 3.6	88.1	92.9	0.1	1.2
		2.0	1.5	1.5	1.6	1.5	1.4	1.2	1.3	▲ 0.8	0.2	80.5	82.0	5.7	5.4
		2.0	1.2	0.9	1.1	0.9	0.9	0.6	0.7	▲ 5.2	▲ 4.6	86.0	90.3	▲ 2.0	▲ 1.7
		3.0	0.4	0.3	0.5	1.2	0.9	0.8	0.7	▲ 3.7	▲ 3.0	120.8	127.0	▲ 3.3	▲ 1.5
		4.4	2.6	1.7	1.2	1.5	0.3	▲ 0.1	0.2	▲ 9.4	▲ 10.3	69.1	84.1	▲ 3.5	-
		3.8	2.8	2.7	2.7	2.7	2.7	2.2	2.1	▲ 7.7	▲ 6.1	84.3	88.7	▲ 1.5	▲ 3.8
		0.7	▲ 0.4	▲ 0.4	▲ 0.0	▲ 0.0	▲ 0.1	▲ 0.3	0.1	0.3	0.3	49.1	49.2	9.0	11.2
		1.1	7.1	6.1	4.3	6.5	6.1	6.3	6.5	1.5	0.4	11.7	10.9	▲ 2.3	▲ 4.1
		3.8	2.5	2.4	2.2	-	-	-	-	▲ 4.2	▲ 2.9	24.1	27.2	2.4	1.9
		6.6	2.4	2.4	2.8	2.6	3.1	3.2	3.0	▲ 1.3	▲ 2.2	25.5	22.8	2.8	2.3
韓国	4.0	2.2	1.4	1.1	1.2	1.3	0.8	0.7	0.9	▲ 2.0	▲ 1.0	34.2	33.7	2.3	3.8
香港	5.3	4.1	3.7	4.0	5.3	4.5	4.6	4.3		-	-	-	-	5.2	2.7
台湾	1.4	1.9	1.8	0.8	0.0	▲ 0.8	0.8	0.6	0.7	▲ 3.6	▲ 3.6	40.1	40.9	8.9	10.4
シンガポール	5.2	4.6	4.0	1.6	1.8	2.0	1.6	2.0		7.4	5.6	105.2	111.0	5.3	5.2
インドネシア	5.4	4.3	5.3	5.6	8.6	8.8	8.4	8.3	8.4	▲ 0.6	▲ 1.3	24.4	24.0	0.2	▲ 2.1
マレーシア	3.2	1.7	1.5	1.8	2.2	1.9	2.6	2.8	2.9	▲ 3.8	▲ 4.3	54.5	55.5	11.0	6.4
フィリピン	4.7	0.3	3.2	2.6	2.4	2.1	2.7	2.9		▲ 0.6		41.9		3.1	
タイ	3.8	3.0	3.1	2.3	1.7	1.6	1.4	1.5	1.9	▲ 0.7	▲ 1.7	41.7	44.3	4.2	4.1
ベトナム	18.7	9.0	6.9	6.6		7.5				▲ 3.2		50.8		0.2	
インド	8.9	7.4	6.7	4.8	6.4	7.0	6.5	7.0	7.5	▲ 8.4	▲ 8.3	66.4	66.8	▲ 3.4	▲ 5.2
ブラジル	6.6	5.4	6.4	6.6	6.1	6.1	5.9	5.8	5.8	▲ 2.5	▲ 2.8	64.9	68.5	▲ 2.1	▲ 2.6
メキシコ	3.4	4.1	3.7	4.5	3.4	3.5	3.4	3.4	3.6	▲ 3.4	▲ 3.7	43.7	43.5	▲ 1.0	▲ 0.9
アルゼンチン	9.8	10.0	10.8	10.4	10.5	10.5	10.5	10.5	10.5	▲ 3.5	▲ 4.3	44.9	44.9	▲ 0.1	0.3
トルコ	10.5	6.2	7.2	7.0	8.3	8.2	7.9	7.7	7.3	▲ 0.4	▲ 1.5	39.1	36.4	▲ 10.0	▲ 7.5
サウジアラビア	3.7	2.9	-	-	-	3.5	3.2	3.0	-	12.4	15.2	5.1	3.6	26.5	26.1
南アフリカ	5.0	5.6	5.7	5.7	6.3	6.4	6.0	5.5	-	▲ 4.0	▲ 4.8	39.6	42.3	▲ 3.3	▲ 5.5

(備考) 1. 各国統計より作成。ただし、一般政府財政収支、一般政府債務残高については特に断りのない限りIMFより作成。

2. 日本の財政収支及び債務残高のカッコ内は、国・地方合計の年度(4月～3月)の値。内閣府より作成

3. インドは年度(4月～3月)の数値。インドの消費者物価は卸売物価データ。

(出所)内閣府「月例経済報告主要経済指標」

「県内経済の動向」データ一覧

			入手先
生産	(1～5)	鉱工業指数	県：調査統計課「鉱工業指数」 全国：経済産業省「生産・出荷・在庫指数確報」
	(7, 8)		
	(6)	四輪自動車生産台数(九州)	九州経済産業局
	(9)	大口電力使用量	県：九州電力(株)「販売電力量実績」 全国：電気事業連合会「大口電力主要業種実績(確報)」
	(10)	所定外労働時間(製造業)	県：調査統計課「毎月勤労統計調査 地方調査」 全国：厚生労働省「毎月勤労統計調査」
貿易	(1～6)	通関データ	門司税関、長崎税関「貿易統計」
設備投資	(1)	法人企業景気予測調査	財務省福岡財務支局調査結果
	(2)	建築着工	国土交通省「建築着工統計調査」
	(3)	企業短期経済観測調査(九州・沖縄)	日本銀行福岡支店調査結果
	(4)	九州地域設備投資動向	日本政策投資銀行調査結果
企業景況	(1)	法人企業景気予測調査	財務省福岡財務支局調査結果
	(2)	中小企業景況調査	中小企業基盤整備機構調査結果
	(3)	福岡県中小企業動向調査(小企業編)	日本政策金融公庫福岡支店調査結果
	(4)	九州の経営動向調査	(株)西日本シティ銀行調査結果
	(5)	企業短期経済観測調査(九州・沖縄)	日本銀行福岡支店調査結果
企業収益	(1)	企業短期経済観測調査(九州・沖縄)	日本銀行福岡支店調査結果
企業倒産	(1, 2)	倒産データ	東京商工リサーチ「九州・沖縄地区企業整理倒産状況(負債1,000万円以上)」
消費	(1)	二人以上世帯消費支出(除く自動車等購入等)	総務省「家計調査」
	(2)	二人以上世帯サービス支出額(九州)	
	(3)	小売業販売額(全国・九州)	
	(4)	百貨店販売額	経済産業省「商業販売統計」
	(5)	スーパー販売額	
	(6)	コンビニエンス・ストア販売額(九州・沖縄)	
	(7, 8)	新車登録台数	
	(9)	旅行業取扱額	普通車・小型車：福岡県自動車販売店協会 軽自動車：福岡県軽自動車協会 九州運輸局、観光庁「主要旅行業者の旅行取扱状況速報」
	(10)	インターネットを利用した支出状況(九州・沖縄)	総務省「家計消費状況調査」
	雇用	(1)	求人・求職状況
(2)		きまって支給する給与	県：調査統計課「毎月勤労統計調査 地方調査」
(3)		就業状態	総務省「労働力調査」
(4)		雇用保険被保険者数	厚生労働省福岡労働局「雇用失業情勢について」
住宅投資	(1, 2)	新設住宅着工戸数	国土交通省「建築着工統計調査」
公共投資	(1, 2)	公共工事請負額	西日本建設業保証株式会社
物価	(1)	消費者物価指数	県：調査統計課「消費者物価指数」 全国：総務省「消費者物価指数」
	(2)	企業物価指数	日本銀行「企業物価指数」
	(3)	原油価格とガソリン価格	資源エネルギー庁、日本経済新聞
金融	(1, 2)	預金・貸出金残高	日本銀行福岡支店、福岡県信用農業協同組合連合会
	(3)	金利(九州・沖縄地銀21行貸出約定平均金利)	日本銀行福岡支店「九州・沖縄地銀21行貸出約定平均金利」
	(4)	株価の変動	日本銀行ホームページ、財務省ホームページ、日本経済新聞
	(5, 6)	為替の変動・長期国債利回りの変動	
景気動向指数	(1, 2)	福岡県の景気動向指数	県：調査統計課 全国：内閣府「景気動向指数」
地域経済	(1)	地域経済動向の変遷	内閣府「地域経済動向」
日本経済	(1)	月例経済報告の変遷	内閣府「月例経済報告」
	(2)	GDP速報	内閣府総合社会経済研究所「四半期別GDP速報」
	(3)	政府経済見通し(主要経済指標)	内閣府
	(4)	海外主要国の経済成長見通し・日銀の経済見通し	日本銀行、経済協力開発機構、国際通貨基金、アジア開発銀行
海外経済	(1, 2)	主要経済指標の国際比較	内閣府「月例経済報告」

注)本資料における前月比、前年同月比、前年比、及び前期比は、それぞれ前月、前年同等に対する増減比を表す。「▲」はマイナスを表す。



県内経済の動向  
－平成25年12月－

福岡県企画・地域振興部調査統計課

電話：(092)651-1111

(内線：2784, 2783)

直通：(092)643-3190