

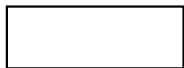
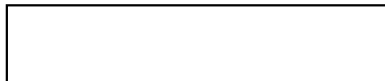
県内経済の動向（経済指標速報版）

—平成25年6月—

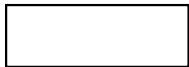
概 要

（6月28日公表分）

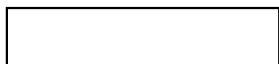
企業部門	1 生産	生産は、緩やかに持ち直している。																
	2 貿易	輸出は、持ち直しの兆しがみられる。 輸入は、緩やかに増加している。																
	3 設備投資	25年度の設備投資は、非製造業が前年度を上回るが、製造業が前年度を下回るため、全体としては、前年度を下回る計画となっている。																
	4 企業景況	企業の景況感は、改善の動きが続いている。																
	5 企業倒産	倒産件数は、緊急経済対策資金等の効果から低水準で推移している。																
家計部門	1 消費	消費は、持ち直しの動きがみられる。 <table border="0"> <tr> <td>小売業販売額*</td> <td>4月</td> <td>前年同月比</td> <td>5.4%</td> </tr> <tr> <td>スーパー販売額</td> <td>4月</td> <td>同</td> <td>▲1.9%</td> </tr> <tr> <td>新車登録台数</td> <td>5月</td> <td>同</td> <td>▲12.0%</td> </tr> <tr> <td>旅行業取扱額</td> <td>4月</td> <td>同</td> <td>▲2.7%</td> </tr> </table> *は九州	小売業販売額*	4月	前年同月比	5.4%	スーパー販売額	4月	同	▲1.9%	新車登録台数	5月	同	▲12.0%	旅行業取扱額	4月	同	▲2.7%
	小売業販売額*	4月	前年同月比	5.4%														
スーパー販売額	4月	同	▲1.9%															
新車登録台数	5月	同	▲12.0%															
旅行業取扱額	4月	同	▲2.7%															
2 雇用	雇用情勢は、依然として厳しい状況が続いているものの、このところ改善の動きがみられる。																	
その他関係指標	1 住宅投資	新設住宅着工は、持ち直している。																
	2 公共投資	5月の公共工事請負額は、前年度を上回っている。																
	3 物価	消費者物価（生鮮食品を除く総合）は、横ばいとなっている。企業物価は、緩やかに上昇している。																
	4 金融	4月の金融機関の貸出金残高は、前年を上回った。																



(1)	鉱工業総合生産指数（生産関連）	1
(2)	鉄鋼業（生産関連）	1
(3)	輸送機械工業（生産関連）	1
(4)	四輪自動車生産台数（九州）（生産関連）	2
(5)	化学工業（生産関連）	2
(6)	食料品・たばこ工業（生産関連）	2
(7-1)	輸出通関実績額（貿易関連）	3
(7-2)	地域別輸出通関実績額（貿易関連）	3
(7-3)	品目別輸出通関実績額（貿易関連）	3
(8-1)	輸入通関実績額（貿易関連）	4
(8-2)	地域別の輸入通関実績額（貿易関連）	4
(8-3)	品目別輸入通関実績額（貿易関連）	4
(9)	企業の設備投資動向（設備投資関連）	5
(10)	企業景況判断（企業景況関連）	5
(11)	中小企業景況判断（企業景況関連）	5
(12)	企業収益（九州・沖縄）（企業収益関連）	6
(13)	倒産件数（企業倒産関連）	6



(1)	二人以上世帯消費支出（九州）（消費関連）	7
(2)	二人以上世帯サービス支出額（九州）（消費関連）	7
(3)	小売業販売額（九州）（消費関連）	7
(4)	スーパー販売額（消費関連）	8
(5)	新車登録台数（消費関連）	8
(6)	旅行業取扱額（九州）（消費関連）	8
(7)	インターネットを利用した支出状況（九州・沖縄）（消費関連）	9
(8)	新規求人数・原数値（雇用関連）	9
(9)	有効求人倍率（雇用関連）	9
(10)	完全失業率（雇用関連）	10
(11)	雇用保険被保険者数（雇用関連）	10
(12)	きまって支給する給与（雇用関連）	10



(1)	新設住宅着工戸数（住宅投資関連）	11
(2)	公共工事請負額（公共投資関連）	11
(3)	消費者物価指数（生鮮を除く総合・福岡市）・国内企業物価指数（物価関連）	11
(4)	原油価格とガソリン価格（物価関連）	12
(5)	貸出金残高（金融関連）	12
(6)	為替の変動（金融関連）	12

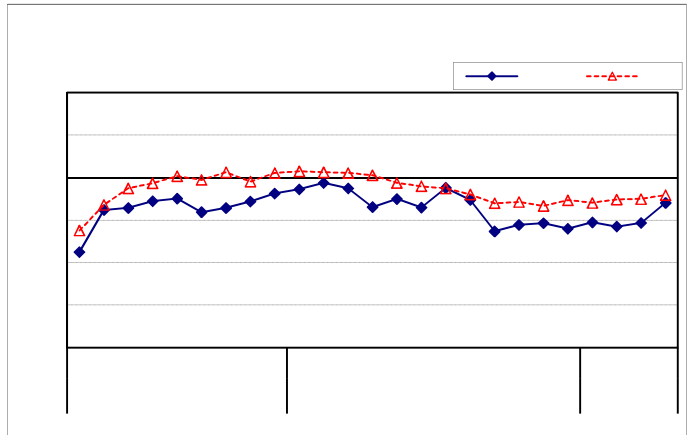
主要經濟指標

企業部門

(1) 鋁工業綜合生產指數（生產関連）

（平成17年=100, %）

		指数	前月比	指数 (四半期)	前期比
平成24年 (2012)	4月	93.1	▲ 4.5	93.7	▲ 4.3
	5月	95.0	2.0		
	6月	93.0	▲ 2.1		
	7月	97.6	4.9	93.3	▲ 0.4
	8月	94.8	▲ 2.9		
	9月	87.4	▲ 7.8		
	10月	88.9	1.7		
	11月	89.3	0.4	88.7	▲ 4.9
	12月	88.0	▲ 1.5		
	平成25年 (2013)	1月	89.5	1.7	89.1
2月		88.5	▲ 1.1		
3月		89.4	1.0		
4月		94.1	5.3		

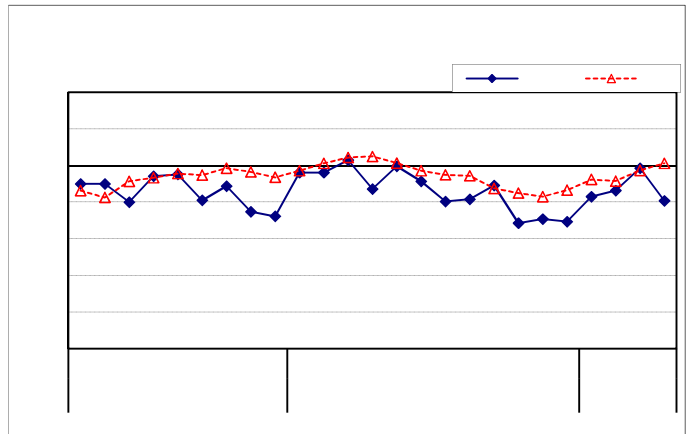


資料出所：福岡県調査統計課「鋁工業指数」

(2) 鉄鋼業（生産関連）

（平成17年=100, %）

		指数	前月比	指数 (四半期)	前期比
平成24年 (2012)	4月	93.6	▲ 7.8	96.4	▲ 2.8
	5月	99.8	6.6		
	6月	95.7	▲ 4.1		
	7月	90.2	▲ 5.7	91.9	▲ 4.7
	8月	90.8	0.7		
	9月	94.6	4.2		
	10月	84.3	▲ 10.9		
	11月	85.4	1.3	84.8	▲ 7.7
	12月	84.7	▲ 0.8		
	平成25年 (2013)	1月	91.5	8.0	94.7
2月		93.2	1.9		
3月		99.3	6.5		
4月		90.4	▲ 9.0		

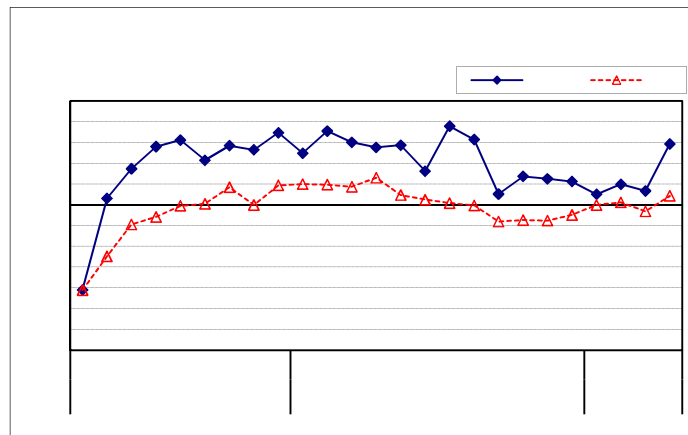


資料出所：福岡県調査統計課「鋁工業指数」

(3) 輸送機械工業（生産関連）

（平成17年=100, %）

		指数	前月比	指数 (四半期)	前期比
平成24年 (2012)	4月	127.7	▲ 1.8	124.2	▲ 4.6
	5月	128.7	0.8		
	6月	116.2	▲ 9.7		
	7月	137.9	18.7	124.8	0.5
	8月	131.4	▲ 4.7		
	9月	105.2	▲ 19.9		
	10月	113.7	8.1		
	11月	112.5	▲ 1.1	112.5	▲ 9.9
	12月	111.2	▲ 1.2		
	平成25年 (2013)	1月	105.0	▲ 5.6	107.2
2月		109.9	4.7		
3月		106.7	▲ 2.9		
4月		129.3	21.2		



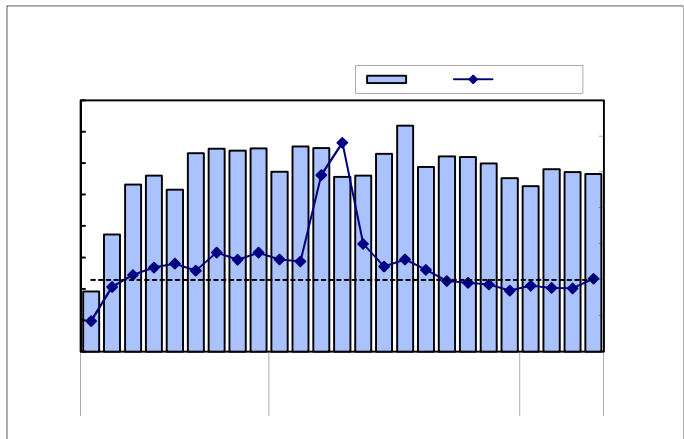
資料出所：福岡県調査統計課「鋁工業指数」

(4) 四輪自動車生産台数 (九州)

(単位: 台, %)

	台数	前年同月比	台数 (四半期)	前年 同期比		
平成24年 (2012)	4月	111,325	191.0	349,280	59.5	
	5月	112,002	50.3			
	6月	125,953	18.5			
	7月	143,890	28.4			
	8月	117,500	14.1	385,601	12.9	
	9月	124,211	▲ 1.7			
	10月	123,807	▲ 4.1			
	11月	119,754	▲ 6.4			
	12月	110,330	▲ 14.7	353,891	▲ 8.4	
	平成25年 (2013)	1月	105,283	▲ 8.0	335,743	▲ 10.4
		2月	116,080	▲ 11.1		
		3月	114,380	▲ 11.7		
4月		113,152	1.6			

資料出所: 九州経済産業局

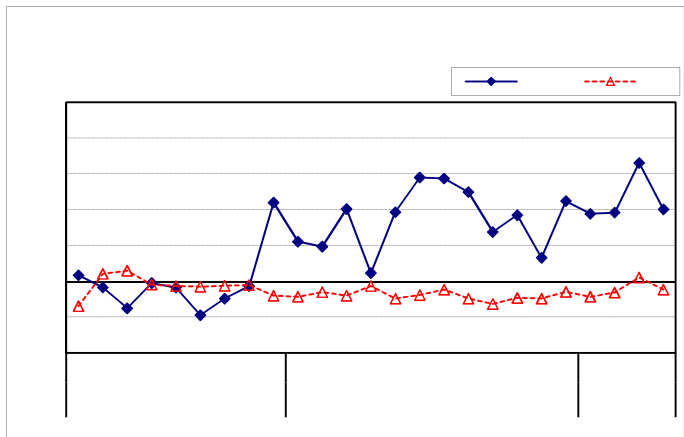


(5) 化学工業 (生産関連)

(平成17年=100, %)

	指数	前月比	指数 (四半期)	前期比		
平成24年 (2012)	4月	102.3	▲ 14.9	116.9	2.8	
	5月	119.3	16.6			
	6月	129.0	8.1			
	7月	128.7	▲ 0.2			
	8月	124.9	▲ 3.0	122.5	4.8	
	9月	113.8	▲ 8.9			
	10月	118.5	4.1			
	11月	106.6	▲ 10.0			
	12月	122.4	14.8	115.8	▲ 5.5	
	平成25年 (2013)	1月	118.9	▲ 2.9	123.7	6.8
		2月	119.2	0.3		
		3月	133.1	11.7		
4月		120.1	▲ 9.8			

資料出所: 福岡県調査統計課「鉱工業指数」

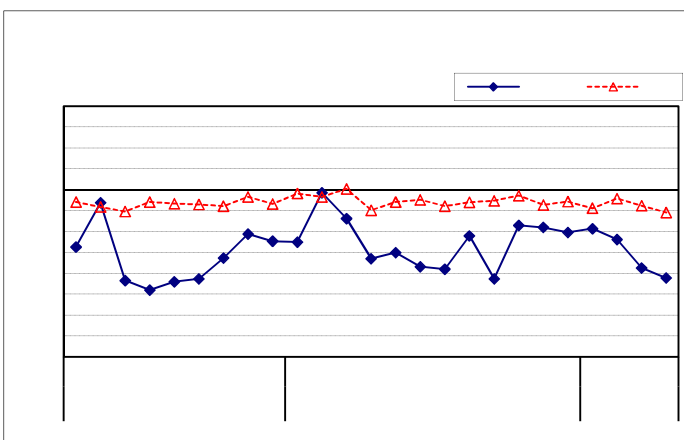


(6) 食料品・たばこ工業 (生産関連)

(平成17年=100, %)

	指数	前月比	指数 (四半期)	前期比		
平成24年 (2012)	4月	83.5	▲ 10.3	83.4	▲ 10.6	
	5月	85.0	1.8			
	6月	81.6	▲ 4.0			
	7月	81.0	▲ 0.7			
	8月	89.0	9.9	82.9	▲ 0.6	
	9月	78.7	▲ 11.6			
	10月	91.5	16.3			
	11月	91.0	▲ 0.5			
	12月	89.8	▲ 1.3	90.8	9.5	
	平成25年 (2013)	1月	90.7	1.0	86.7	▲ 4.5
		2月	88.1	▲ 2.9		
		3月	81.3	▲ 7.7		
4月		78.9	▲ 3.0			

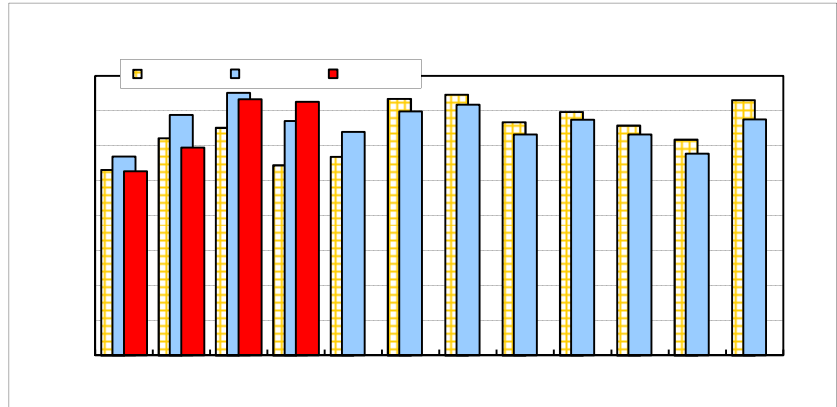
資料出所: 福岡県調査統計課「鉱工業指数」



(7-1) 輸出通関実績額 (貿易関連)

(単位: 百万円, %)

		実績額	前年同月比	
平成24年 (2012)	4月	335,551	23.3	
	5月	319,826	12.4	
	6月	349,083	▲ 5.0	
	7月	358,741	▲ 3.8	
	8月	315,944	▲ 5.4	
	9月	337,072	▲ 3.2	
	10月	316,069	▲ 3.9	
	11月	288,696	▲ 6.5	
	12月	337,602	▲ 7.7	
	平成25年 (2013)	1月	263,431	▲ 7.3
		2月	297,414	▲ 13.6
		3月	366,612	▲ 2.4
4月		363,026	8.2	



資料出所: 門司税関、長崎税関「貿易統計」

(7-2) 地域別輸出通関実績額 (貿易関連)

(単位: 百万円, %)

		アジア								北米		西欧		
		中国		韓国		台湾		実績額	前年同月比	実績額	前年同月比			
		実績額	前年同月比	実績額	前年同月比	実績額	前年同月比							
平成24年 (2012)	4月	200,889	15.4	72,254	35.3	44,002	▲ 5.3	21,006	▲ 0.4	68,328	125.4	23,401	4.7	
	5月	187,215	12.1	74,068	33.8	37,784	▲ 12.4	21,229	8.5	58,545	3.7	21,318	2.3	
	6月	194,467	▲ 8.3	78,481	1.0	37,520	▲ 23.7	21,233	▲ 8.5	73,225	▲ 7.7	21,301	▲ 20.5	
	7月	204,204	▲ 6.7	89,353	▲ 0.2	36,738	▲ 22.1	21,000	▲ 8.7	76,507	9.2	23,561	▲ 10.3	
	8月	196,180	▲ 3.4	82,162	▲ 0.6	33,934	▲ 27.9	20,390	3.9	57,648	▲ 9.6	19,933	▲ 11.5	
	9月	196,824	▲ 1.0	79,733	▲ 3.7	35,648	▲ 3.1	19,473	▲ 0.9	58,990	▲ 21.6	29,447	28.1	
	10月	181,001	▲ 8.4	62,094	▲ 27.5	37,925	7.0	18,901	▲ 12.6	71,314	14.4	19,435	▲ 22.5	
	11月	165,758	▲ 5.6	50,379	▲ 19.5	35,992	▲ 4.7	20,113	6.4	61,235	▲ 11.5	15,818	▲ 26.3	
	12月	177,434	▲ 12.9	55,472	▲ 27.3	42,570	▲ 8.2	19,800	8.1	81,389	▲ 1.5	20,198	▲ 3.3	
	平成25年 (2013)	1月	156,565	▲ 3.2	48,552	▲ 16.3	34,055	▲ 17.4	22,068	58.5	51,040	▲ 22.4	16,639	▲ 25.1
		2月	166,137	▲ 15.1	53,931	▲ 32.1	36,518	▲ 17.9	17,330	▲ 6.4	53,707	▲ 29.5	19,374	▲ 23.6
		3月	232,649	2.2	79,733	▲ 6.1	56,327	▲ 5.4	24,615	13.2	47,849	▲ 24.0	23,363	▲ 6.0
4月		218,792	8.9	77,857	7.8	47,766	8.6	19,187	▲ 8.7	68,130	▲ 0.3	20,060	▲ 14.3	

資料出所: 門司税関、長崎税関「貿易統計」

(7-3) 品目別輸出通関実績額 (貿易関連)

(単位: 百万円, %)

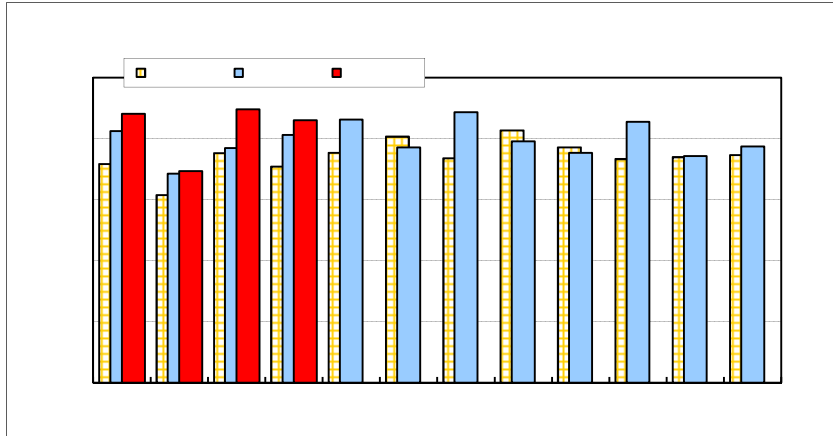
		アジア		中国		韓国		台湾		北米		西欧		
		実績額	前年同月比	実績額	前年同月比	実績額	前年同月比	実績額	前年同月比	実績額	前年同月比	実績額	前年同月比	
		平成24年 (2012)	4月	58,741	29.1	35,709	24.4	90,152	261.6	37,535	▲ 19.8	21,696	▲ 23.2	8,393
5月	53,089		13.3	34,707	19.1	83,254	37.7	34,711	▲ 15.3	23,018	▲ 8.0	10,400	34.7	
6月	66,354		20.2	39,549	23.3	96,776	▲ 9.8	33,803	▲ 30.1	24,556	▲ 18.9	9,345	8.2	
7月	79,699		12.2	41,941	▲ 0.2	111,197	19.8	34,034	▲ 35.4	23,210	▲ 12.8	9,023	6.6	
8月	78,243		8.4	42,287	18.9	82,469	0.6	29,739	▲ 34.2	20,911	▲ 26.2	9,543	26.7	
9月	83,820		40.6	43,542	20.8	84,354	▲ 25.8	26,849	▲ 25.0	22,926	▲ 16.0	9,654	7.5	
10月	78,665		19.3	41,801	32.3	71,399	▲ 25.2	27,603	▲ 26.5	19,534	▲ 13.2	11,835	58.6	
11月	63,685		41.8	40,200	48.6	70,720	▲ 30.0	24,619	▲ 32.8	20,472	0.7	8,985	25.1	
12月	58,504		4.6	37,598	7.2	100,524	▲ 9.9	32,067	▲ 32.1	21,491	▲ 7.6	11,785	84.8	
平成25年 (2013)	1月		49,080	▲ 12.4	30,638	▲ 11.1	67,883	▲ 18.1	22,243	▲ 35.1	19,252	▲ 9.4	10,354	97.5
	2月		47,688	▲ 19.8	29,288	▲ 18.6	70,641	▲ 31.4	30,115	▲ 36.1	22,408	▲ 7.9	9,028	42.4
	3月		74,359	10.7	39,219	▲ 3.6	69,683	▲ 18.3	48,247	▲ 11.8	29,893	5.9	15,153	63.0
	4月	67,510	14.9	38,326	7.3	96,499	7.0	35,854	▲ 4.5	23,922	10.3	10,975	30.8	

資料出所: 門司税関、長崎税関「貿易統計」

(8-1) 輸入通関実績額（貿易関連）

（単位：百万円、％）

		実績額	前年同月比	
平成24年 (2012)	4月	203,111	14.5	
	5月	215,519	14.4	
	6月	192,843	▲ 4.3	
	7月	221,578	20.5	
	8月	197,798	▲ 4.4	
	9月	188,235	▲ 2.4	
	10月	213,812	16.7	
	11月	185,706	0.4	
	12月	193,503	3.6	
	平成25年 (2013)	1月	220,239	6.8
		2月	173,334	1.3
		3月	223,914	16.5
4月		214,948	5.8	



資料出所：門司税関、長崎税関「貿易統計」

(8-2) 地域別輸入通関実績額（貿易関連）

（単位：百万円、％）

		アジア						北米		西欧				
				中国		韓国		台湾						
		実績額	前年同月比	実績額	前年同月比	実績額	前年同月比	実績額	前年同月比	実績額	前年同月比			
平成24年 (2012)	4月	127,257	1.3	55,609	0.6	21,224	17.1	10,123	▲ 8.7	19,675	35.5	12,240	57.5	
	5月	142,502	13.6	60,867	19.5	21,843	30.7	12,485	8.8	18,047	7.6	10,605	25.9	
	6月	126,363	▲ 10.2	53,933	▲ 9.8	21,526	24.0	9,845	▲ 19.6	13,658	▲ 9.9	7,722	▲ 35.1	
	7月	151,680	14.7	58,651	4.6	18,495	12.2	15,370	19.3	14,847	0.7	21,132	209.6	
	8月	137,837	4.5	58,761	6.9	20,407	▲ 3.7	15,076	15.6	11,547	▲ 23.9	9,556	0.2	
	9月	134,302	▲ 2.1	59,281	▲ 1.6	21,198	17.0	15,605	23.6	12,268	▲ 23.4	9,286	38.7	
	10月	153,635	18.5	62,556	21.5	22,852	30.3	19,824	59.1	13,345	0.0	8,297	11.9	
	11月	137,554	2.1	61,714	10.8	21,364	12.9	15,769	34.1	12,365	▲ 12.1	9,318	▲ 24.3	
	12月	131,144	8.2	55,275	1.1	20,630	15.0	15,569	44.9	11,909	▲ 3.2	15,368	90.9	
	平成25年 (2013)	1月	146,398	2.9	61,873	8.6	22,833	9.8	12,340	▲ 6.5	14,076	11.1	11,638	40.6
		2月	116,191	▲ 2.7	46,383	4.2	19,977	▲ 4.0	10,591	2.0	13,362	37.7	9,089	▲ 17.3
		3月	145,750	3.7	65,839	10.5	20,289	▲ 2.2	11,632	16.1	14,985	18.3	16,136	106.2
4月		143,538	12.8	63,980	15.1	19,926	▲ 6.1	10,327	2.0	15,390	▲ 21.8	11,447	▲ 6.5	

資料出所：門司税関、長崎税関「貿易統計」

(8-3) 品目別輸入通関実績額（貿易関連）

（単位：百万円、％）

		実績額	前年同月比	実績額	前年同月比	実績額	前年同月比	実績額	前年同月比	実績額	前年同月比			
平成24年 (2012)	4月	31,781	18.8	12,256	29.7	34,198	29.4	11,708	16.5	20,710	115.0	10,720	4.9	
	5月	39,205	49.6	14,017	26.4	32,653	6.5	13,873	25.4	24,370	74.1	7,821	0.5	
	6月	35,346	11.6	11,988	20.4	22,334	▲ 7.0	12,195	▲ 6.2	25,066	32.1	6,770	▲ 59.2	
	7月	40,145	20.3	12,545	22.2	21,166	▲ 4.0	21,059	71.1	26,357	93.0	16,953	68.1	
	8月	41,067	16.7	17,719	53.4	20,203	▲ 12.0	12,084	4.9	27,110	7.7	5,577	▲ 49.7	
	9月	38,602	9.1	14,062	14.0	18,333	▲ 8.8	10,333	▲ 27.6	14,869	▲ 0.5	7,855	▲ 40.9	
	10月	43,212	29.2	15,454	46.3	22,846	7.0	10,757	4.8	19,653	▲ 6.3	11,776	43.2	
	11月	37,916	10.1	14,567	21.6	21,503	▲ 11.3	11,167	▲ 4.5	12,773	▲ 10.6	7,342	▲ 1.3	
	12月	32,816	4.4	11,465	▲ 4.9	21,770	▲ 4.6	10,801	▲ 7.4	24,712	8.2	8,075	▲ 11.9	
	平成25年 (2013)	1月	36,727	9.0	12,045	▲ 0.6	25,964	4.0	12,982	7.9	29,340	3.3	10,140	▲ 3.5
		2月	29,512	▲ 2.0	12,203	0.5	24,191	23.2	10,008	▲ 21.2	20,932	▲ 8.2	6,194	▲ 40.4
		3月	42,835	25.0	17,935	33.4	28,140	17.5	15,131	13.9	32,700	34.3	6,814	62.6
4月		35,805	12.7	14,385	17.4	29,171	▲ 14.7	11,232	▲ 4.1	25,668	23.9	10,984	2.5	

資料出所：門司税関、長崎税関「貿易統計」

(9) 九州・沖縄における企業の設備投資動向（設備投資関連）

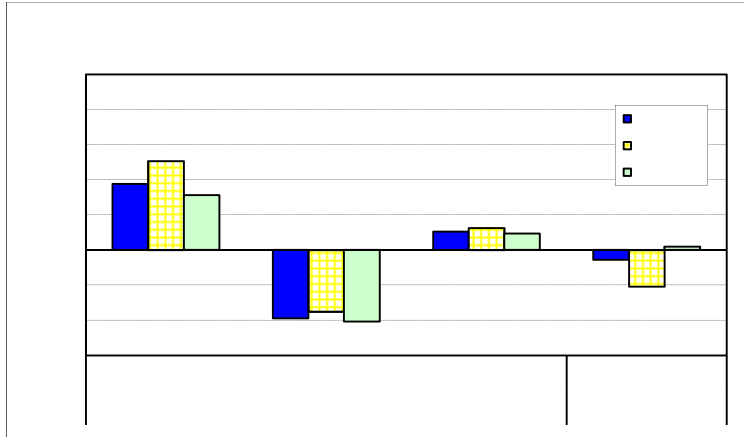
（前年度比、単位：％）

	全産業		
		製造業	非製造業
平成22年度	18.8	25.4	15.6
平成23年度	▲ 19.5	▲ 17.5	▲ 20.4
平成24年度	5.2	6.3	4.7
平成25年度	▲ 2.8	▲ 10.4	1.0

資料出所：日本銀行福岡支店

回答期間：平成25年2月25日～同年3月29日

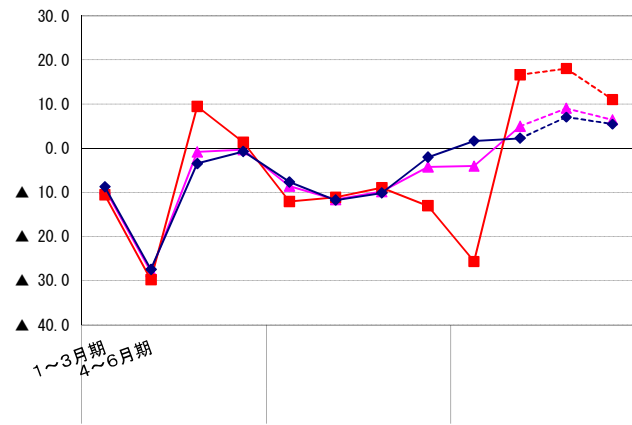
※平成24年度以前は実績、平成25年度は計画



法人企業景気予測調査			景況判断BSI（福岡県）		
			全産業	業種別	
				製造業	非製造業
1～3月期					
4～6月期					
7～9月期					
10～12月期	▲ 0.3	1.4	▲ 0.7		
1～3月期	▲ 8.5	▲ 12.0	▲ 7.6		
4～6月期	▲ 11.6	▲ 11.1	▲ 11.7		
7～9月期	▲ 9.8	▲ 8.9	▲ 10.1		
10～12月期	▲ 4.2	▲ 13.0	▲ 2.0		
1～3月期	▲ 4.0	▲ 25.6	1.7		
4～6月期	5.0	16.7	2.3		
7～9月期	見通し	9.1	18.1	7.1	
10～12月期	見通し	6.5	11.1	5.5	

資料出所：財務省福岡財務支局「法人企業景気予測調査」

調査時点：平成25年5月15日

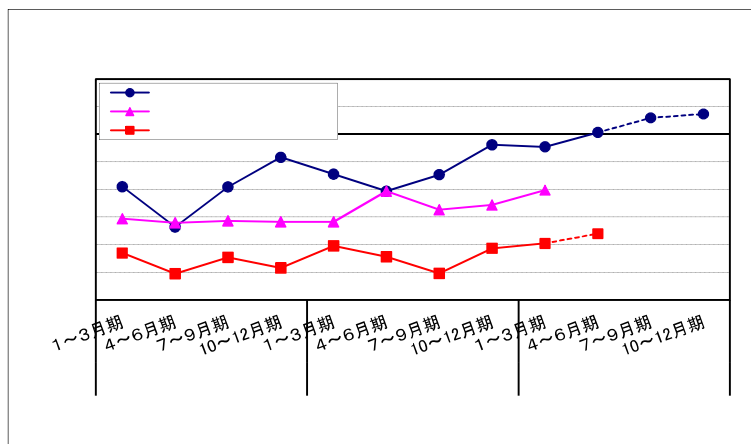


(11) 中小企業景況判断（企業景況関連）

		財務省 福岡財務 支局	中小企業 基盤整備 機構	日本政策 金融公庫 福岡支店
平成23年 (2011)	1～3月期	▲ 19.0	▲ 30.6	▲ 43.0
	4～6月期	▲ 33.6	▲ 32.0	▲ 50.5
	7～9月期	▲ 19.1	▲ 31.3	▲ 44.6
	10～12月期	▲ 8.3	▲ 31.7	▲ 48.4
平成24年 (2012)	1～3月期	▲ 14.4	▲ 31.7	▲ 40.4
	4～6月期	▲ 20.6	▲ 20.6	▲ 44.4
	7～9月期	▲ 14.6	▲ 27.3	▲ 50.4
	10～12月期	▲ 3.8	▲ 25.6	▲ 41.3
平成25年 (2013)	1～3月期	▲ 4.5	▲ 20.2	▲ 39.5
	4～6月期	0.7		▲ 36.0
	7～9月期	6.0		
	10～12月期	7.4		

資料出所：財務省福岡財務支局「法人企業景気予測調査」 調査時点：平成25年5月15日

中小企業基盤整備機構「中小企業景況調査」 調査時点：平成25年3月1日

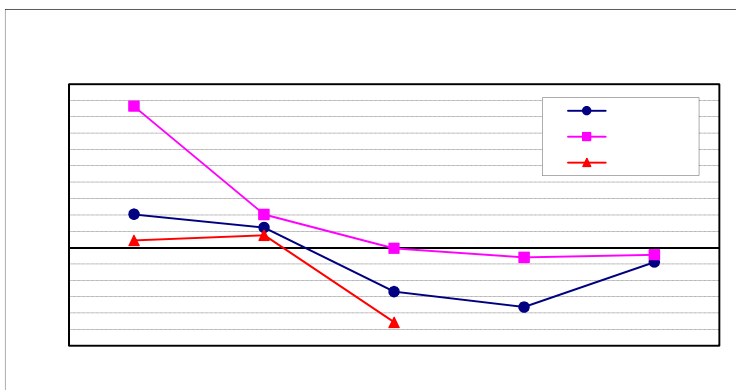


(12) 企業収益（九州・沖縄）（企業収益関連）

経常利益（九州・沖縄）（前年度比、%）

	全産業	製造業	非製造業
平成21年度(2009)	40.8	173.2	8.7
平成22年度(2010)	24.6	40.7	15.0
平成23年度(2011)	▲ 53.9	▲ 0.9	▲ 91.6
平成24年度(2012)	▲ 72.6	▲ 11.8	欠損
(除 電力・ガス)	▲ 5.4	-	0.3
平成25年度(2013)	▲ 17.7	▲ 8.7	欠損
(除 電力・ガス)	▲ 2.8	-	1.8

資料出所：日本銀行福岡支店



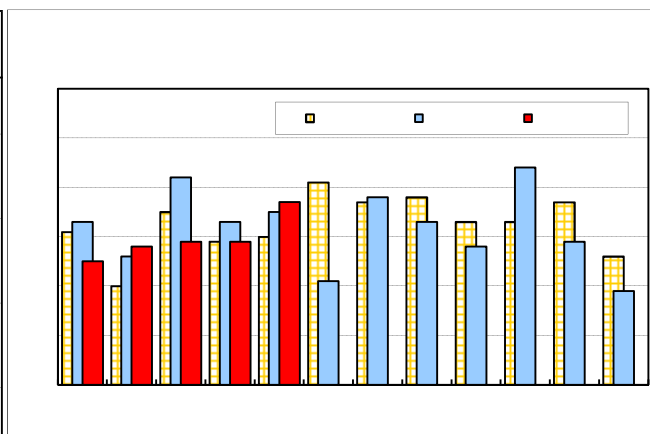
(13) 倒産件数（企業倒産関連）

(単位：件, %)

		件数	前年同月比	件数(四半期)	前年同期比
平成24年(2012)	5月	35	16.7	89	▲ 11
	6月	21	▲ 48.8		
	7月	38	2.7		
	8月	33	▲ 13.2		
	9月	28	▲ 15.2	99	▲ 8
	10月	44	33.3		
	11月	29	▲ 21.6		
	12月	19	▲ 26.9		
平成25年(2013)	1月	25	▲ 24.2	82	▲ 19
	2月	28	7.7		
	3月	29	▲ 31.0		
	4月	29	▲ 12.1		
	5月	37	5.7		

資料出所：東京商工リサーチ

「九州・沖縄地区企業整理倒産状況(負債1,000万円以上)」



平成22年計 375件 (前年比 ▲21.9%)

平成23年計 390件 (前年比 4.0%)

平成24年計 381件 (前年比 ▲2.3%)

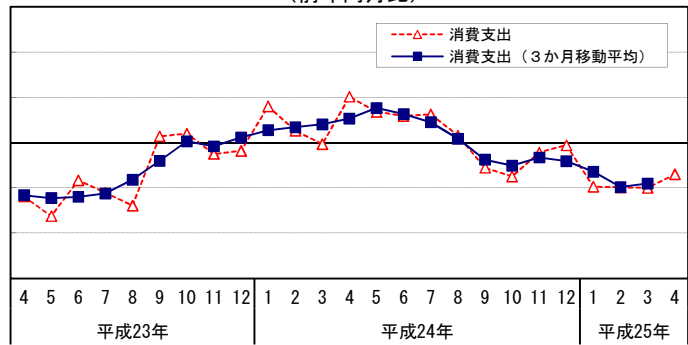
家計部門

(1) 二人以上世帯消費支出（九州）（消費関連）

（単位：円，％）

		消費支出額	前年同月比	3か月移動平均前年同月比	
平成24年 (2012)	4月	250,151	5.1	2.7	
	5月	242,926	3.4	3.8	
	6月	230,295	2.9	3.2	
	7月	244,852	3.1	2.3	
	8月	246,240	0.8	0.4	
	9月	221,645	▲ 2.8	▲ 1.9	
	10月	233,999	▲ 3.7	▲ 2.5	
	11月	230,897	▲ 1.1	▲ 1.6	
	12月	282,354	▲ 0.3	▲ 2.0	
	平成25年 (2013)	1月	244,409	▲ 4.9	▲ 3.2
		2月	221,616	▲ 4.9	▲ 4.9
		3月	248,482	▲ 5.0	▲ 4.5
4月		241,349	▲ 3.5	...	

(%) 二人以上世帯消費支出の推移（九州）
（前年同月比）



資料出所：総務省「家計調査」

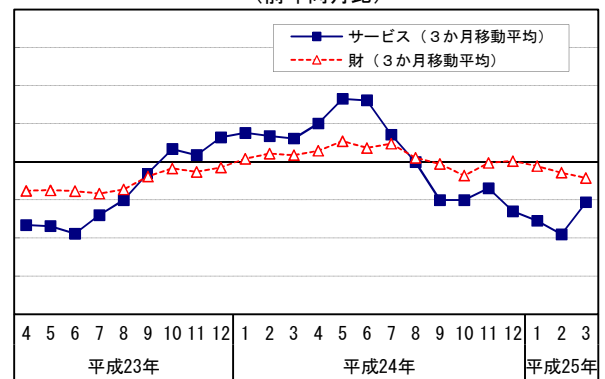
※自動車等購入等を除く

(2) 二人以上世帯サービス支出額（九州）（消費関連）

（単位：円，％）

		サービス支出		財支出		
		3か月移動平均前年同月比		3か月移動平均前年同月比		
平成24年 (2012)	4月	101,126	5.1	122,963	1.5	
	5月	95,715	8.3	123,460	2.7	
	6月	86,254	8.1	122,877	1.8	
	7月	93,428	3.6	128,203	2.4	
	8月	92,593	▲ 0.0	127,071	0.6	
	9月	84,235	▲ 5.0	115,443	▲ 0.3	
	10月	88,176	▲ 5.0	124,230	▲ 1.8	
	11月	87,280	▲ 3.5	120,293	▲ 0.1	
	12月	94,016	▲ 6.5	159,871	0.1	
	平成25年 (2013)	1月	81,229	▲ 7.7	127,237	▲ 0.5
		2月	84,480	▲ 9.5	115,717	▲ 1.4
		3月	90,201	▲ 5.3	131,271	▲ 2.1
4月		98,256	...	118,729	...	

(%) 二人以上世帯サービス支出額の推移（九州）
（前年同月比）



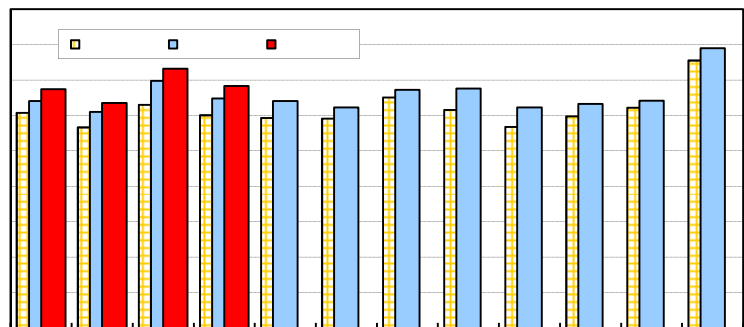
資料出所：総務省「家計調査」

※前表の消費支出額（除く自動車等購入等）から「こづかい（使途不明）」と「交際費」を除いたものをサービス支出と財支出とに分類したものである。

(3) 小売業販売額（九州沖縄）（消費関連）

（単位：10億円，％）

		販売額	前年同月比	
平成24年 (2012)	4月	1,296	6.2	
	5月	1,281	6.3	
	6月	1,246	3.8	
	7月	1,345	1.7	
	8月	1,352	8.4	
	9月	1,246	6.9	
	10月	1,266	3.0	
	11月	1,283	3.1	
	12月	1,580	4.6	
	平成25年 (2013)	1月	1,349	5.3
		2月	1,270	4.0
		3月	1,464	4.9
4月		1,366	5.4	



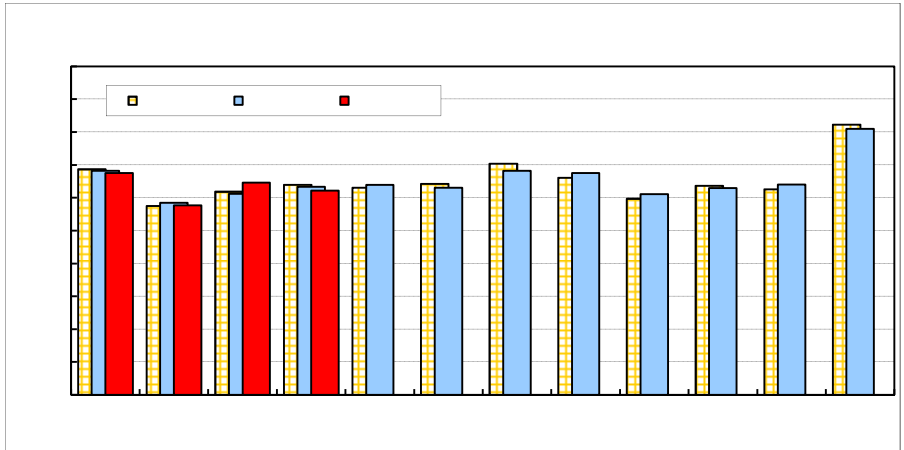
資料出所：経済産業省「商業販売統計」

※九州の小売業販売額は平成22年7月より公表開始。

(4) スーパー販売額（消費関連）

（単位：百万円，％）

		販売額 (全店)	前年 同月比 (全店)	
平成24年 (2012)	4月	31,684	▲ 0.9	
	5月	31,952	1.4	
	6月	31,529	▲ 1.8	
	7月	34,087	▲ 3.1	
	8月	33,777	2.2	
	9月	30,560	2.3	
	10月	31,477	▲ 1.1	
	11月	32,012	2.3	
	12月	40,506	▲ 1.5	
	平成25年 (2013)	1月	33,772	▲ 0.9
		2月	28,829	▲ 1.3
		3月	32,319	5.5
4月		31,079	▲ 1.9	

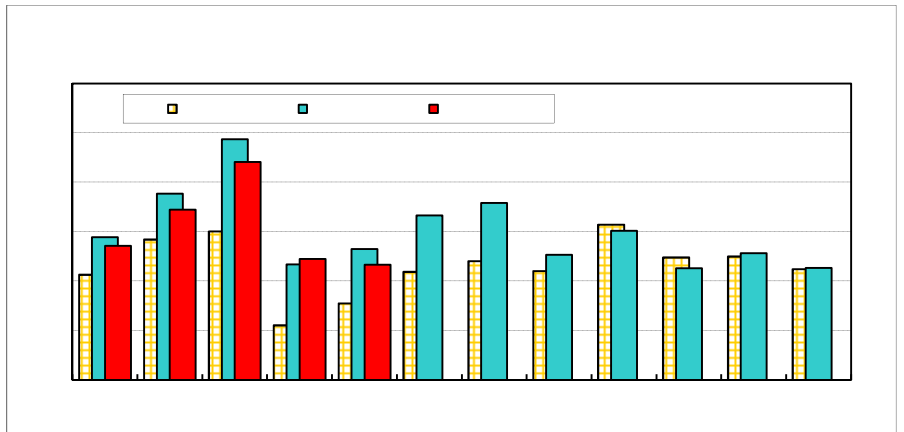


資料出所：経済産業省「商業販売統計」
※前年同月比は、店舗調整後の値

(5) 新車登録台数（消費関連）

（単位：台，％）

		台数	前年 同月比	
平成24年 (2012)	5月	13,227	71.0	
	6月	16,655	52.3	
	7月	17,914	49.1	
	8月	12,669	15.1	
	9月	15,082	▲ 3.9	
	10月	11,308	▲ 8.7	
	11月	12,827	2.6	
	12月	11,312	1.0	
	平成25年 (2013)	1月	13,562	▲ 6.0
		2月	17,225	▲ 8.5
		3月	22,037	▲ 9.4
		4月	12,220	4.5
5月		11,640	▲ 12.0	

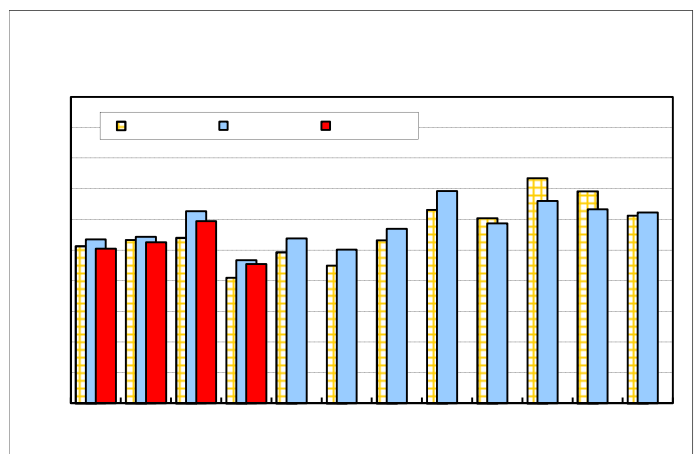


資料出所：福岡県自動車販売店協会，福岡県軽自動車協会

(6) 旅行業取扱額（九州）（消費関連）

（単位：百万円，％）

		旅行業 取扱額 (総額)	前年 同月比 (総額)	前年 同月比 (国内)	前年 同月比 (海外)	
平成24年 (2012)	4月	9,337	13.8	9.8	22.8	
	5月	10,767	9.1	3.8	24.6	
	6月	10,037	11.7	1.9	34.6	
	7月	11,384	7.0	1.5	20.2	
	8月	13,855	9.7	3.7	23.7	
	9月	11,750	▲ 2.8	▲ 5.3	2.3	
	10月	13,207	▲ 10.2	▲ 12.5	▲ 4.6	
	11月	12,675	▲ 8.5	▲ 6.6	▲ 13.3	
	12月	12,454	1.5	1.6	1.3	
	平成25年 (2013)	1月	10,102	▲ 5.5	▲ 3.9	▲ 11.1
		2月	10,505	▲ 3.3	▲ 4.1	▲ 1.1
		3月	11,888	▲ 5.1	▲ 6.7	▲ 1.5
4月		9,084	▲ 2.7	▲ 1.5	▲ 5.1	



資料出所：九州運輸局

(7) インターネットを利用した支出状況（九州・沖縄）（消費関連）

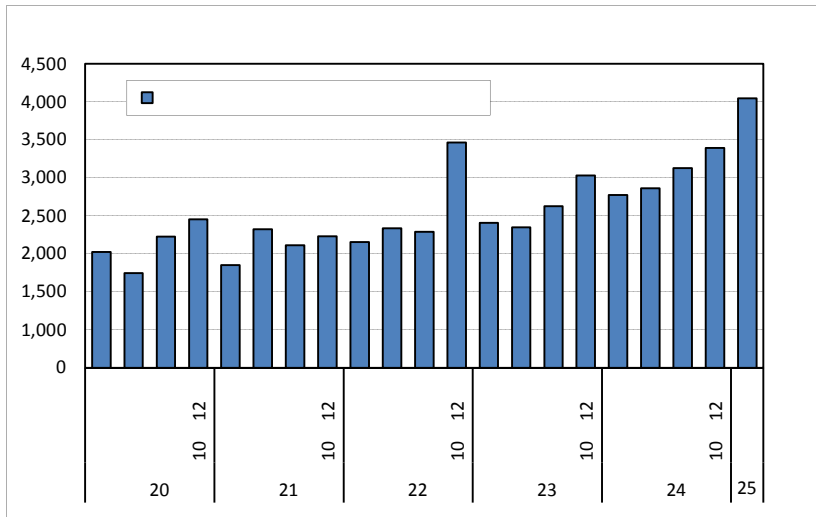
(単位：円、%)

		支出額	前年同期比
平成22年 (2010)	1～3月	2,156	16.5
	4～6月	2,334	0.5
	7～9月	2,290	8.3
	10～12月	3,466	55.4
平成23年 (2011)	1～3月	2,409	11.7
	4～6月	2,348	0.6
	7～9月	2,626	14.7
	10～12月	3,029	▲12.6
平成24年 (2012)	1～3月	2,772	15.1
	4～6月	2,863	21.9
	7～9月	3,129	19.2
	10～12月	3,395	12.1
平成25年	1～3月	4,048	46.0

資料出所：総務省「家計消費状況調査」

支出額：1ヶ月・1世帯あたり支出額

(二人以上世帯)



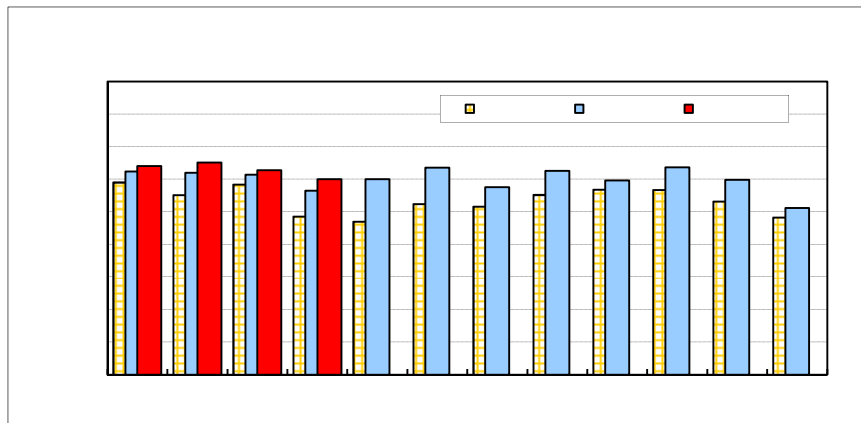
(8) 新規求人数・原数値（雇用関連）

(単位：人、%)

		新規求人数	前年同月比	
平成24年 (2012)	4月	28,258	16.4	
	5月	29,991	27.6	
	6月	31,800	21.3	
	7月	28,781	11.6	
	8月	31,305	13.4	
	9月	29,832	5.1	
	10月	31,808	12.1	
	11月	29,917	12.5	
	12月	25,599	6.0	
	平成25年 (2013)	1月	32,045	2.8
		2月	32,559	5.1
		3月	31,405	2.3
4月		30,020	6.2	

資料出所：厚生労働省福岡労働局

「雇用失業情勢について」



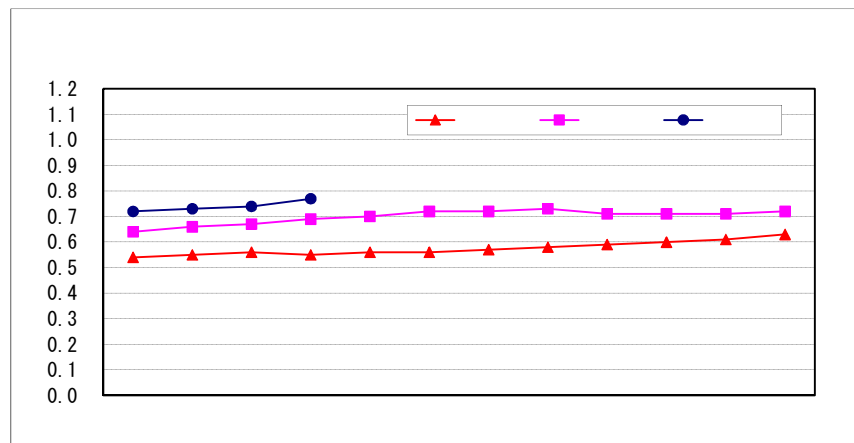
(9) 有効求人倍率（雇用関連）

(単位：倍)

		福岡県		
		有効求人倍率	前月差	
平成24年 (2012)	4月	0.69	0.02	
	5月	0.70	0.01	
	6月	0.72	0.02	
	7月	0.72	0.00	
	8月	0.73	0.01	
	9月	0.71	▲0.02	
	10月	0.71	0.00	
	11月	0.71	0.00	
	12月	0.72	0.01	
	平成25年 (2013)	1月	0.72	0.00
		2月	0.73	0.01
		3月	0.74	0.01
4月		0.77	0.03	

資料出所：厚生労働省福岡労働局

「雇用失業情勢について」



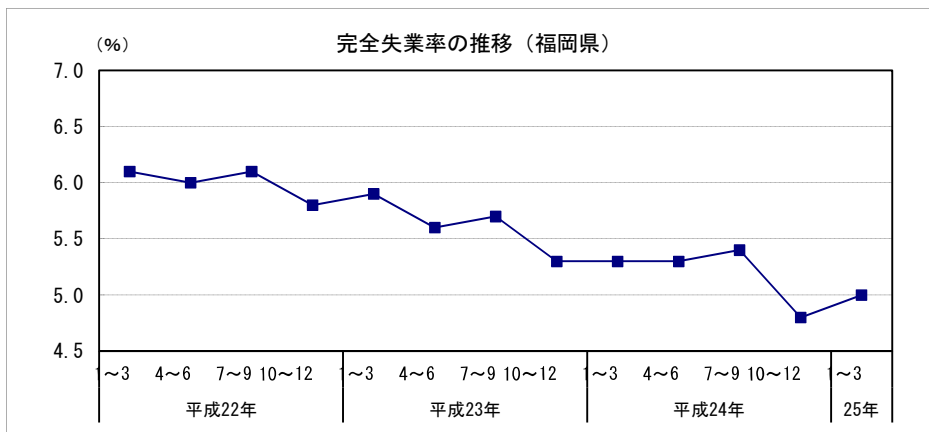
平成23年度地域別状況：福岡 0.59 北九州 0.71 筑豊 0.53 筑後 0.54

平成24年度地域別状況：福岡 0.73 北九州 0.81 筑豊 0.60 筑後 0.63

(10) 完全失業率（雇用関連）

（単位：％）

		完全失業率 福岡県
平成22年 (2010)	1～3月期	6.1
	4～6月期	6.0
	7～9月期	6.1
	10～12月期	5.8
平成23年 (2011)	1～3月期	5.9
	4～6月期	5.6
	7～9月期	5.7
	10～12月期	5.3
平成24年 (2012)	1～3月期	5.3
	4～6月期	5.3
	7～9月期	5.4
	10～12月期	4.8
平成25年	1～3月期	5.0



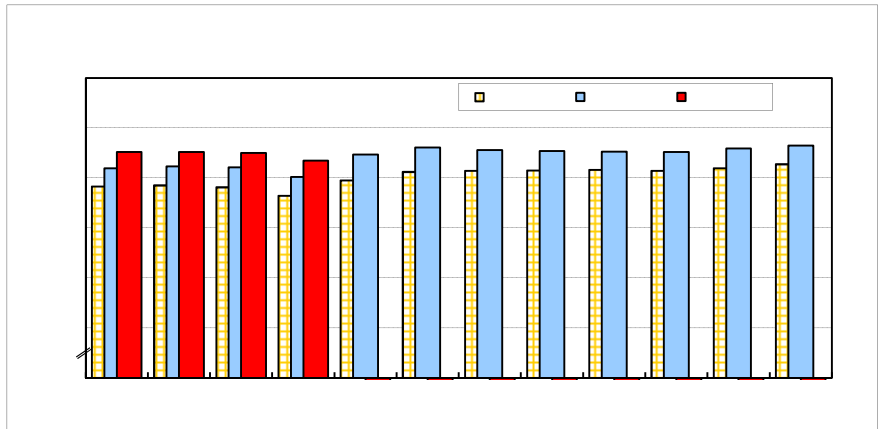
資料出所：総務省「労働力調査」

注) 1～3月期平均公表時に、新たな結果を追加して再計算され、前年までの四半期平均が遡及改定される。

(11) 雇用保険被保険者数（雇用関連）

（単位：人、％）

		被保険者数	前年 同月比	
平成24年 (2012)	4月	1,501,149		
	5月	1,523,514		
	6月	1,530,435		
	7月	1,528,033		
	8月	1,526,976		
	9月	1,526,189		
	10月	1,526,042		
	11月	1,529,526		
	12月	1,532,463		
	平成25年 (2013)	1月	1,525,926	
		2月	1,525,996	
		3月	1,524,961	
4月		1,517,295		

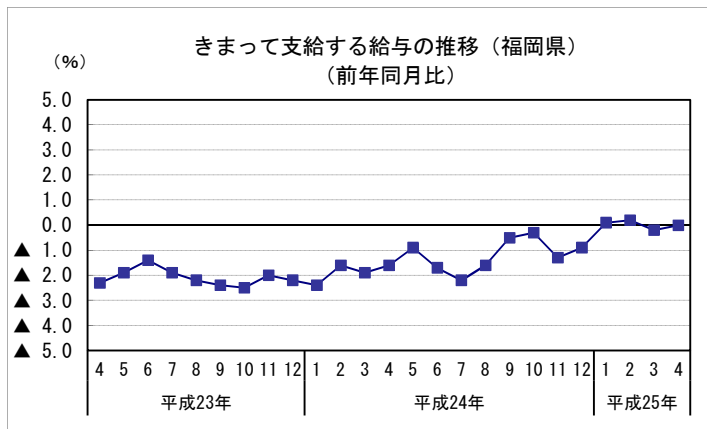


資料出所：厚生労働省福岡労働局「雇用失業情勢について」

(12) きまって支給する給与（雇用関連）

（単位：円、％）

		金額	指数 (平成22=100)	前年 同月比	
平成24年 (2012)	4月	246,170	97.3	▲ 1.6	
	5月	243,051	96.1	▲ 0.9	
	6月	244,298	96.6	▲ 1.7	
	7月	243,222	96.2	▲ 2.2	
	8月	243,871	96.4	▲ 1.6	
	9月	245,909	97.2	▲ 0.5	
	10月	246,195	97.3	▲ 0.3	
	11月	244,804	96.8	▲ 1.3	
	12月	245,959	97.2	▲ 0.9	
	平成25年 (2013)	1月	241,783	95.6	0.1
		2月	244,311	96.6	0.2
		3月	245,434	97.0	▲ 0.2
4月		246,198	97.3	0.0	



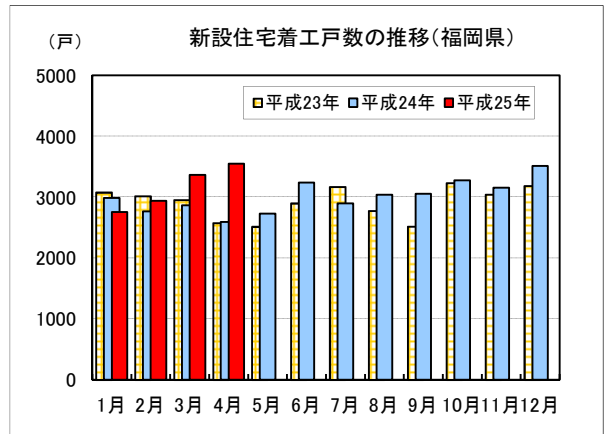
資料：福岡県調査統計課「毎月勤労統計調査地方調査」

その他関係指標

(1) 新設住宅着工戸数（住宅投資関連）

（単位：戸数，％）

	着工戸数	前年 同月比	（単位：戸数，％）				
			持家	貸家	分譲住宅		
平成24年 (2012)	4月	2,592	0.7	3.3	0.3	4.2	
	5月	2,727	8.6	3.5	28.6	4.6	
	6月	3,237	11.7	11.2	19.9	26.6	
	7月	2,899	8.5	19.1	0.1	9.0	
	8月	3,041	9.7	0.7	19.4	5.0	
	9月	3,053	21.2	13.3	70.2	15.6	
	10月	3,275	1.3	6.8	7.5	10.2	
	11月	3,155	3.8	7.5	15.9	20.5	
	12月	3,514	10.3	19.8	10.4	0.5	
	平成25年 (2013)	1月	2,756	7.7	1.9	11.0	11.1
		2月	2,938	6.2	10.1	9.8	38.0
		3月	3,366	17.4	13.4	18.0	19.8
4月		3,550	37.0	17.2	39.7	57.6	



資料出所：国土交通省「建築着工統計調査」

持家...建築主が自分で居住する目的で建築するもの

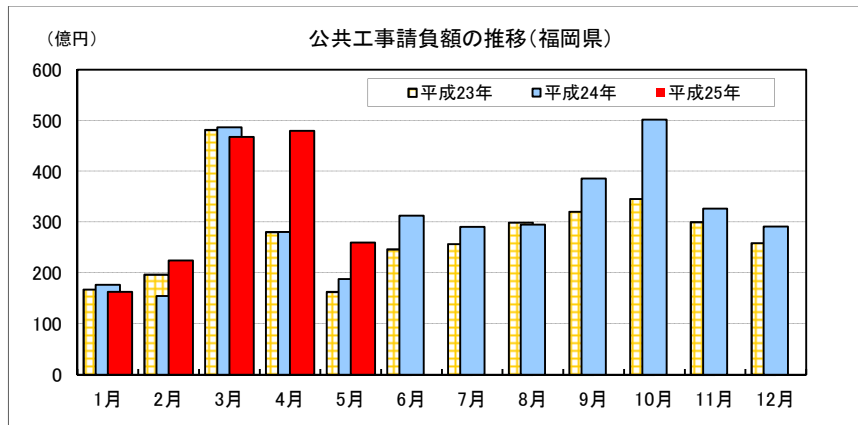
貸家...建築主が賃貸する目的で建築するもの

分譲住宅...建て売り又は分譲の目的で建築するもの

(2) 公共工事請負額（公共投資関連）

（単位：百万円，％）

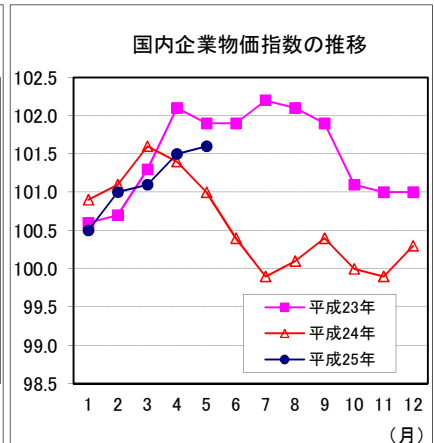
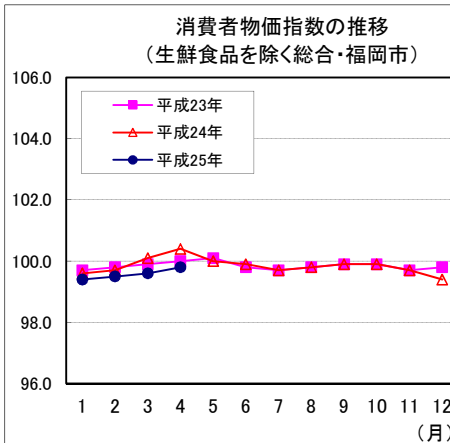
	請負額	前年 同月比		
			（単位：百万円，％）	
平成24年 (2012)	5月	18,808	15.2	
	6月	31,304	26.8	
	7月	29,055	12.8	
	8月	29,525	1.4	
	9月	38,583	20.2	
	10月	50,149	45.0	
	11月	32,642	8.7	
	12月	29,122	12.3	
	平成25年 (2013)	1月	16,276	8.0
		2月	22,470	45.2
		3月	46,744	3.9
		4月	47,934	70.7
5月		25,970	38.1	



資料出所：西日本建設業保証株式会社

(3) 消費者物価指数（生鮮を除く総合・福岡市）・国内企業物価指数（物価関連）

		消費者 物価指数 (H22=100)	国内企業 物価指数 (H22=100)	
		（単位：指数）		
平成24年 (2012)	5月	100.0	101.0	
	6月	99.9	100.4	
	7月	99.7	99.9	
	8月	99.8	100.1	
	9月	99.9	100.4	
	10月	99.9	100.0	
	11月	99.7	99.9	
	12月	99.4	100.3	
	平成25年 (2013)	1月	99.4	100.5
		2月	99.5	101.0
		3月	99.6	101.1
		4月	99.8	101.5
5月		-	p 101.6	

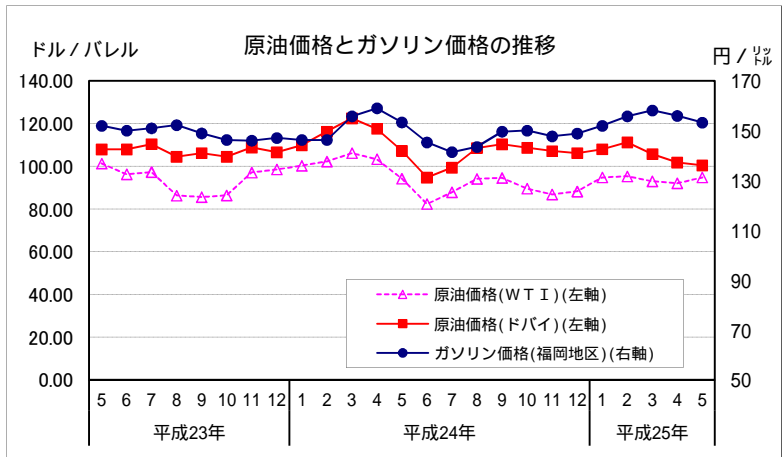


資料出所：福岡県調査統計課「消費者物価指数」、日本銀行「企業物価指数」

※pは速報値

(4) 原油価格とガソリン価格（物価関連）

		原油価格 (ドバイ)	原油価格 (WTI)	ガソリン価格 (福岡地区)
		ドル/バレル	ドル/バレル	円/リットル
平成24年 (2012)	5月	107.25	94.22	153
	6月	94.75	82.36	145
	7月	99.38	87.93	141
	8月	108.60	94.16	144
	9月	110.38	94.56	150
	10月	108.68	89.57	150
	11月	107.15	86.81	148
	12月	106.22	88.25	149
平成25年 (2013)	1月	107.99	94.83	152
	2月	111.21	95.32	156
	3月	105.72	92.96	158
	4月	101.75	92.07	156
	5月	100.44	94.80	153

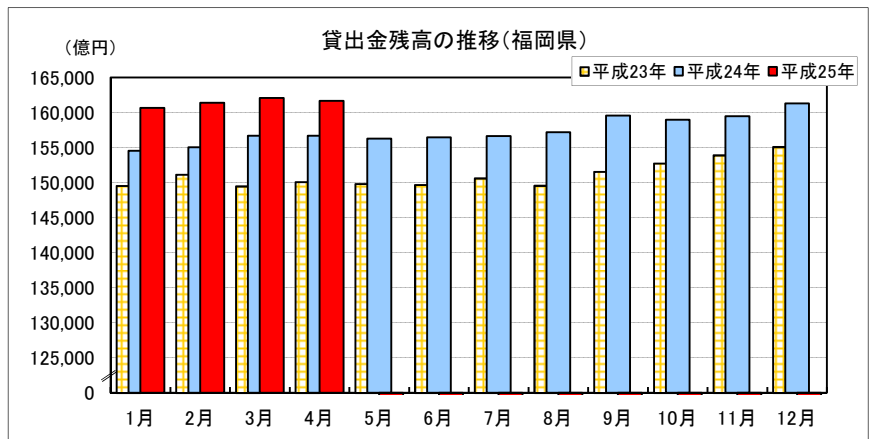


資料出所：資源エネルギー庁、日本経済新聞

(5) 貸出金残高（金融関連）

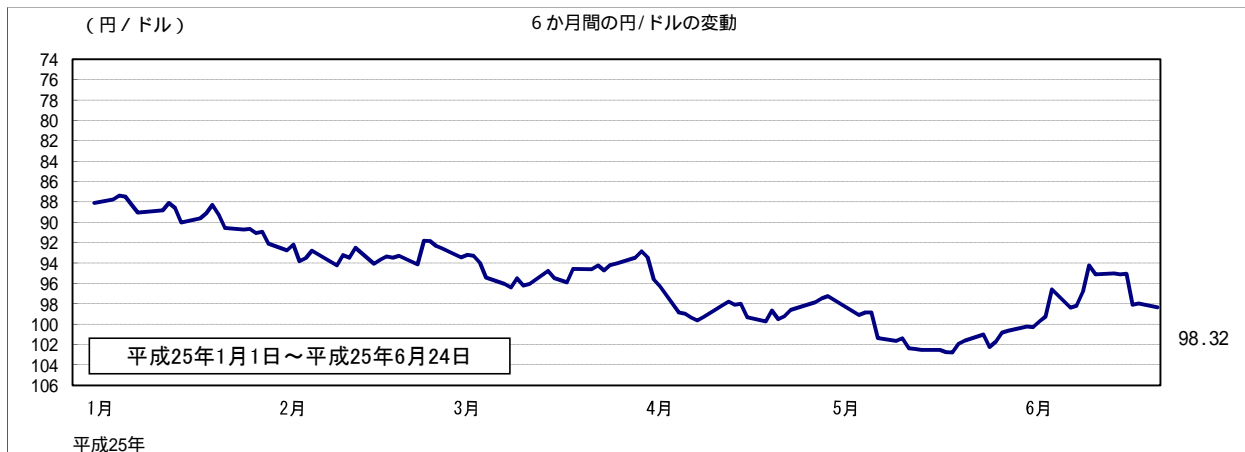
(単位：億円，%)

		貸出金残高	前年 同月比	
平成24年 (2012)	4月	156,694	4.40	
	5月	156,269	4.31	
	6月	156,432	4.52	
	7月	156,638	4.00	
	8月	157,207	5.11	
	9月	159,565	5.28	
	10月	158,961	4.08	
	11月	159,477	3.62	
	12月	161,290	3.99	
	平成25年 (2013)	1月	160,670	3.97
		2月	161,404	4.09
		3月	162,089	3.45
4月		161,679	3.18	



資料出所：日本銀行福岡支店、J A福岡信連

(6) 為替の変動（金融関連）



参 考（平成25年6月24日現在で作成）

株式相場（日経平均株価）は、このところ12,400～13,200円台で推移している。

（日経平均株価 平成25年6月24日現在 13,062.78円）
（直近6か月（平成25年1月～平成25年6月）の最安値 平成25年1月23日 10,486.99円）

対米ドル円相場は、このところ94～98円台で推移している。

（対米ドル円相場 平成25年6月24日現在 98.32円）

長期金利は、このところ0.8%台で推移している。

（新発10年国債利回り 平成25年6月24日現在 0.880%）

原油価格は、このところ、上昇している

原油価格（WTI） 平成25年6月24日現在 95.18ドル/バレル
（これまでの最高値 平成20年7月3日 145.29ドル/バレル）
（平成24年6月平均 82.36ドル/バレル）

原油価格（ドバイ） 平成25年6月24日現在 97.00ドル/バレル
（これまでの最高値 平成20年7月4日 140.60ドル/バレル）
（平成24年6月平均 94.75ドル/バレル）

米国株価 NYダウ 平成25年6月24日現在 14,659.56ドル
ナスダック総合指数 平成25年6月24日現在 3,320.76
（71年2月5日株価=100）

注）景気動向の判断に用いている主要経済指標については、指標毎に調査・集計時点（月）が異なるため、複数の資料を比較して利用される際には、ご注意ください。

本資料における前月比、前年同月比、前年比及び前期比は、それぞれ前月、前年同月等に対する増減比を表す。「▲」は、マイナスを表す。

県内経済の動向
－ 平成25年6月 －
概 要

福岡県企画・地域振興部調査統計課
電話:(092)651-1111 (内線:2780, 2784)
直通:(092)643-3190

※この資料の詳しい内容につきましては、「ふくおかデータウェブ」の中の「県内経済の動向」に掲載しています。

「ふくおかデータウェブ」のURL <http://www.pref.fukuoka.lg.jp/dataweb/>