

## 住宅投資

### 1 新設住宅着工戸数（2013年2月）

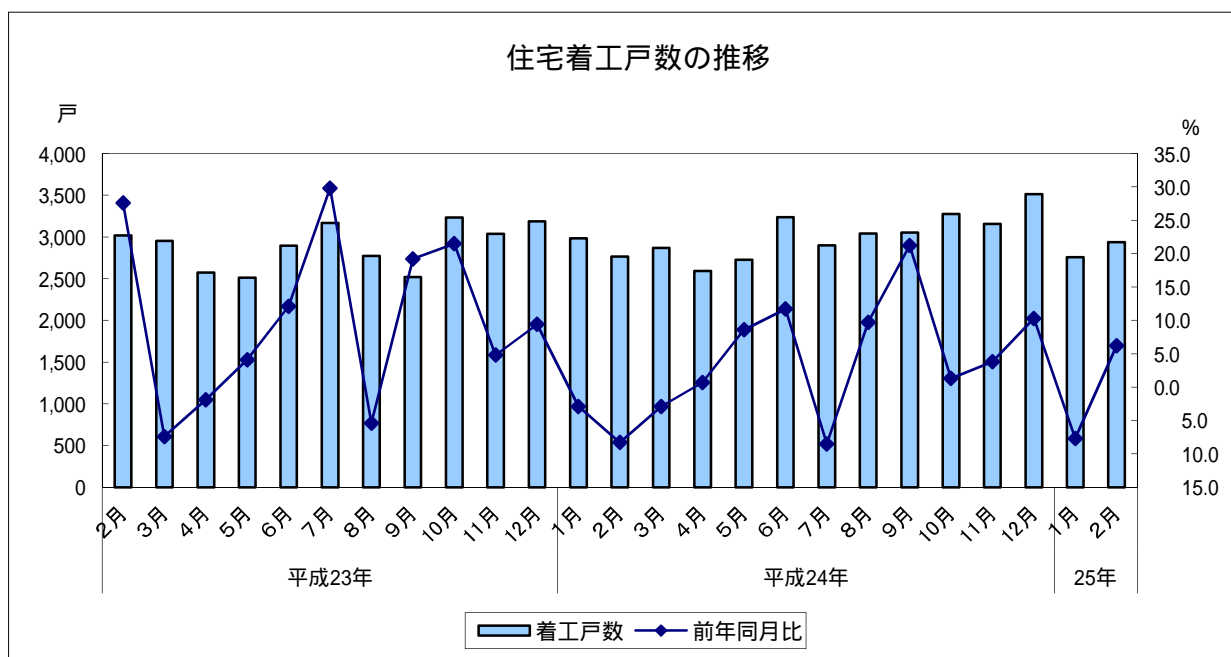
（1）前年同月比：2か月ぶりのプラス

		着工戸数	前年同月比
平成24年 (2012)	2月	2,766	▲ 8.3
	3月	2,867	▲ 2.9
	4月	2,592	0.7
	5月	2,727	8.6
	6月	3,237	11.7
	7月	2,899	▲ 8.5
	8月	3,041	9.7
	9月	3,053	21.2
	10月	3,275	1.3
	11月	3,155	3.8
	12月	3,514	10.3
	平成25年 (2013)	1月	2,756
	2月	2,938	6.2

		着工戸数	前年同期比
平成23年 (2011)	1～3月	9,046	19.4
	4～6月	7,983	4.7
	7～9月	8,458	13.0
	10～12月	9,458	11.6
平成24年 (2012)	1～3月	8,618	▲ 4.7
	4～6月	8,556	7.2
	7～9月	8,993	6.3
	10～12月	9,944	5.1

	着工戸数	前年比
平成22年(2010)	31,156	7.4
平成23年(2011)	34,945	12.2
平成24年(2012)	36,111	3.3

資料出所：国土交通省「建築着工統計調査」  
住宅着工戸数単位：戸



## 住宅投資

### 2 新設住宅着工戸数の内訳（2013年2月）

#### (1) 前年同月比（利用関係別）

- ア 持家：6か月連続のプラス
- イ 貸家：2か月連続のマイナス
- ウ 分譲：2か月ぶりのプラス

		持家	前年同月比	貸家	前年同月比	分譲	前年同月比			持家	前年同月比	貸家	前年同月比	分譲	前年同月比
平成24年 (2012)	2月	744	▲ 7.6	1,412	2.2	605	▲ 25.0	平成23年 (2011)	1～3月	2,345	8.5	4,473	25.8	2,090	18.4
	3月	715	▲ 12.7	1,491	9.8	658	▲ 1.3		4～6月	2,488	4.8	3,759	▲ 5.1	1,726	35.7
	4月	773	3.3	1,326	0.3	479	▲ 4.2		7～9月	2,871	4.4	3,461	9.3	2,080	50.1
	5月	833	▲ 3.5	1,228	28.6	660	▲ 4.6		10～12月	2,493	▲ 16.3	4,220	6.5	2,733	84.0
	6月	779	▲ 11.2	1,777	19.9	676	26.6	平成24年 (2012)	1～3月	2,258	▲ 3.7	4,397	▲ 1.7	1,950	▲ 6.7
	7月	914	▲ 19.1	1,346	▲ 0.1	627	▲ 9.0		4～6月	2,385	▲ 4.1	4,331	15.2	1,815	5.2
	8月	959	▲ 0.7	1,507	19.4	568	5.0		7～9月	2,751	▲ 4.2	4,301	24.3	1,912	▲ 8.1
	9月	878	13.3	1,448	70.2	717	▲ 15.6		10～12月	2,776	11.4	4,699	11.4	2,455	▲ 10.2
	10月	932	6.8	1,369	7.5	969	▲ 10.2								
	11月	846	7.5	1,636	15.9	666	▲ 20.5								
	12月	998	19.8	1,694	10.4	820	0.5								
	平成25年 (2013)	1月	814	1.9	1,329	▲ 11.0	611	▲ 11.1							
2月		819	10.1	1,273	▲ 9.8	835	38.0								

資料出所：国土交通省「建築着工統計調査」

住宅着工戸数単位：戸

