

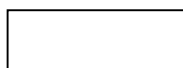
県内経済の動向（経済指標速報版）

—平成25年4月—

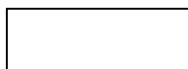
概 要

（4月30日公表分）

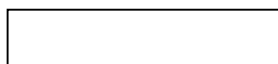
企業部門	1 生産	生産は、弱めの動きとなっているものの、このところ持ち直しの動きがみられる。																
	2 貿易	輸出は、弱めの動きとなっている。 輸入は、横ばいとなっている。																
	3 設備投資	25年度の設備投資は、非製造業が前年度を上回るが、製造業が前年度を下回るため、全体としては、前年度を下回る計画となっている。																
	4 企業景況	企業の景況感は、改善の動きが続いている。																
	5 企業倒産	倒産件数は、緊急経済対策資金等の効果から低水準で推移している。																
家計部門	1 消費	消費は、底堅い動きとなっている。 <table border="0"> <tr> <td>小売業販売額*</td> <td>2月</td> <td>前年同月比</td> <td>4.0%</td> </tr> <tr> <td>スーパー販売額</td> <td>2月</td> <td>同</td> <td>▲1.3%</td> </tr> <tr> <td>新車登録台数</td> <td>3月</td> <td>同</td> <td>▲9.4%</td> </tr> <tr> <td>旅行業取扱額</td> <td>2月</td> <td>同</td> <td>▲3.3%</td> </tr> </table> <p>*は九州</p>	小売業販売額*	2月	前年同月比	4.0%	スーパー販売額	2月	同	▲1.3%	新車登録台数	3月	同	▲9.4%	旅行業取扱額	2月	同	▲3.3%
	小売業販売額*	2月	前年同月比	4.0%														
スーパー販売額	2月	同	▲1.3%															
新車登録台数	3月	同	▲9.4%															
旅行業取扱額	2月	同	▲3.3%															
2 雇用	雇用情勢は、依然として厳しい状況が続いているものの、失業率は改善の動きがみられる。																	
その他関係指標	1 住宅投資	新設住宅着工は、緩やかに持ち直している。																
	2 公共投資	公共工事請負額（年度累計）は、前年度を上回っている。																
	3 物価	消費者物価（生鮮食品を除く総合）は、横ばいとなっている。企業物価は、緩やかに上昇している。																
	4 金融	2月の金融機関の貸出金残高は、前年を上回った。																



(1)	鉱工業総合生産指数（生産関連）	1
(2)	鉄鋼業（生産関連）	1
(3)	輸送機械工業（生産関連）	1
(4)	四輪自動車生産台数（九州）（生産関連）	2
(5)	化学工業（生産関連）	2
(6)	食料品・たばこ工業（生産関連）	2
(7-1)	輸出通関実績額（貿易関連）	3
(7-2)	地域別輸出通関実績額（貿易関連）	3
(7-3)	品目別輸出通関実績額（貿易関連）	3
(8-1)	輸入通関実績額（貿易関連）	4
(8-2)	地域別の輸入通関実績額（貿易関連）	4
(8-3)	品目別輸入通関実績額（貿易関連）	4
(9)	企業の設備投資動向（設備投資関連）	5
(10)	企業景況判断（企業景況関連）	5
(11)	中小企業景況判断（企業景況関連）	5
(12)	企業収益（九州・沖縄）（企業収益関連）	6
(13)	倒産件数（企業倒産関連）	6



(1)	二人以上世帯消費支出（九州）（消費関連）	7
(2)	二人以上世帯サービス支出額（九州）（消費関連）	7
(3)	小売業販売額（九州）（消費関連）	7
(4)	スーパー販売額（消費関連）	8
(5)	新車登録台数（消費関連）	8
(6)	旅行業取扱額（九州）（消費関連）	8
(7)	インターネットを利用した支出状況（九州・沖縄）（消費関連）	9
(8)	新規求人数・原数値（雇用関連）	9
(9)	有効求人倍率（雇用関連）	9
(10)	完全失業率（雇用関連）	10
(11)	雇用保険被保険者数（雇用関連）	10
(12)	きまって支給する給与（雇用関連）	10



(1)	新設住宅着工戸数（住宅投資関連）	11
(2)	公共工事請負額（公共投資関連）	11
(3)	消費者物価指数（生鮮を除く総合・福岡市）・国内企業物価指数（物価関連）	11
(4)	原油価格とガソリン価格（物価関連）	12
(5)	貸出金残高（金融関連）	12
(6)	為替の変動（金融関連）	12

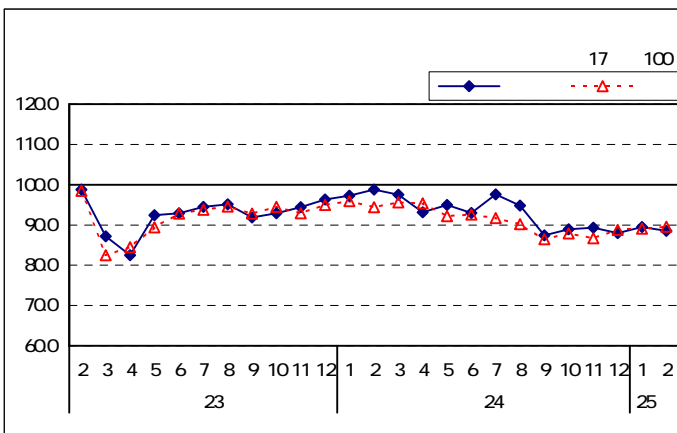
主要經濟指標

企業部門

(1) 鉱工業総合生産指数 (生産関連)

(平成17年=100, %)

		指数	前月比	指数 (四半期)	前期比
平成24年 (2012)	2月	98.8	1.5	97.9	3.6
	3月	97.5	▲ 1.3		
	4月	93.1	▲ 4.5		
	5月	95.0	2.0	93.7	▲ 4.3
	6月	93.0	▲ 2.1		
	7月	97.6	4.9		
	8月	94.8	▲ 2.9	93.3	▲ 0.4
	9月	87.4	▲ 7.8		
	10月	88.9	1.7		
	11月	89.3	0.4	88.7	▲ 4.9
	12月	88.0	▲ 1.5		
	平成25年 (2013)	1月	89.5		
	2月	88.5	▲ 1.1		



資料出所：福岡県調査統計課「鉱工業指数」

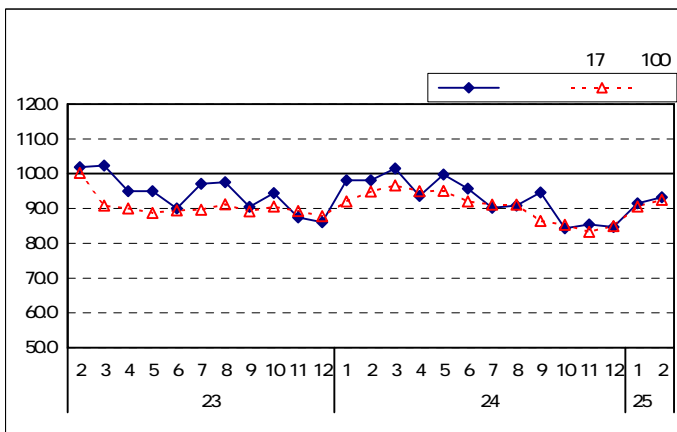
24

6

(2) 鉄鋼業 (生産関連)

(平成17年=100, %)

		指数	前月比	指数 (四半期)	前期比
平成24年 (2012)	2月	98.1	0.0	99.2	11.1
	3月	101.5	3.5		
	4月	93.6	▲ 7.8		
	5月	99.8	6.6	96.4	▲ 2.8
	6月	95.7	▲ 4.1		
	7月	90.2	▲ 5.7		
	8月	90.8	0.7	91.9	▲ 4.7
	9月	94.6	4.2		
	10月	84.3	▲ 10.9		
	11月	85.4	1.3	84.8	▲ 7.7
	12月	84.7	▲ 0.8		
	平成25年 (2013)	1月	91.5		
	2月	93.2	1.9		

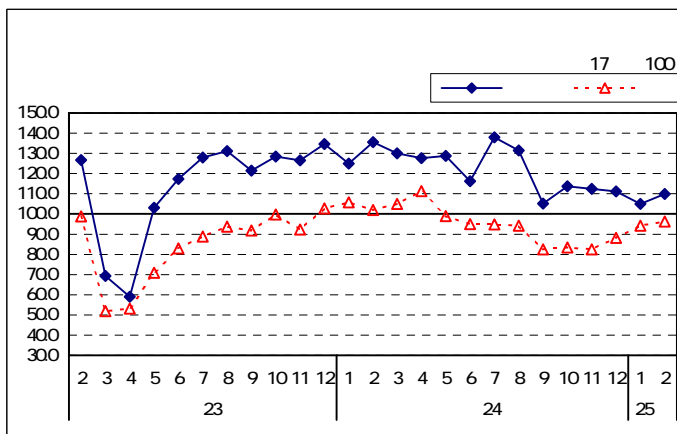


資料出所：福岡県調査統計課「鉱工業指数」

(3) 輸送機械工業 (生産関連)

(平成17年=100, %)

		指数	前月比	指数 (四半期)	前期比
平成24年 (2012)	2月	135.5	8.5	130.2	0.2
	3月	130.1	▲ 4.0		
	4月	127.7	▲ 1.8		
	5月	128.7	0.8	124.2	▲ 4.6
	6月	116.2	▲ 9.7		
	7月	137.9	18.7		
	8月	131.4	▲ 4.7	124.8	0.5
	9月	105.2	▲ 19.9		
	10月	113.7	8.1		
	11月	112.5	▲ 1.1	112.5	▲ 9.9
	12月	111.2	▲ 1.2		
	平成25年 (2013)	1月	105.0		
	2月	109.9	4.7		

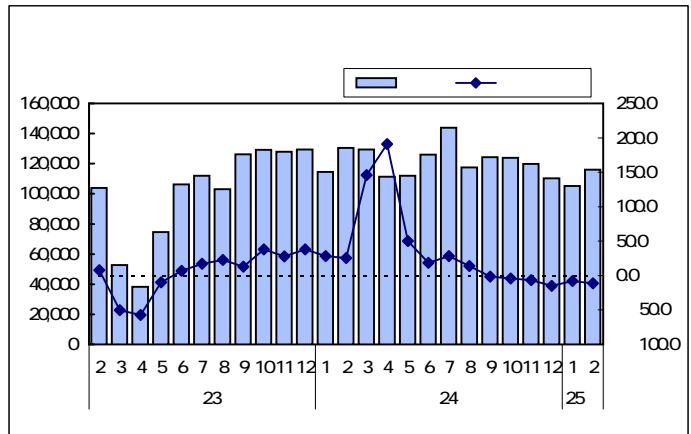


資料出所：福岡県調査統計課「鉱工業指数」

(4) 四輪自動車生産台数 (九州)

(単位: 台, %)

		台数	前年同月比	台数 (四半期)	前年 同期比
平成24年 (2012)	2月	130,555	25.7	374,528	52.5
	3月	129,473	146.1		
	4月	111,325	191.0		
	5月	112,002	50.3		
	6月	125,953	18.5	349,280	59.5
	7月	143,890	28.4		
	8月	117,500	14.1		
	9月	124,211	▲ 1.7		
	10月	123,807	▲ 4.1	385,601	12.9
	11月	119,754	▲ 6.4		
	12月	110,330	▲ 14.7		
	平成25年 (2013)	1月	105,283		
2月	p116,080	▲ 11.1			



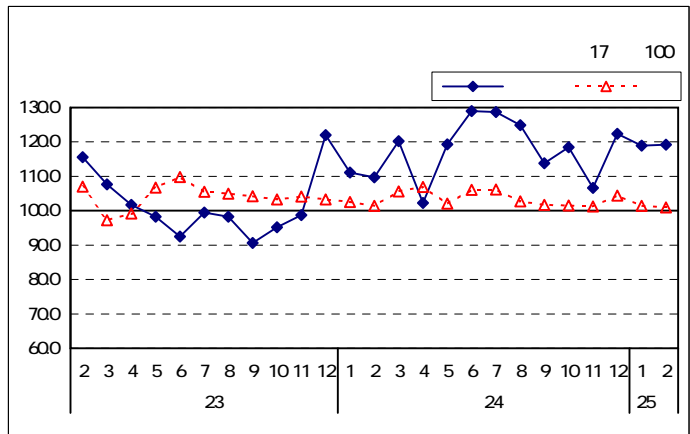
資料出所: 九州経済産業局

p

(5) 化学工業 (生産関連)

(平成17年=100, %)

		指数	前月比	指数 (四半期)	前期比
平成24年 (2012)	2月	109.7	▲ 1.3	113.7	8.0
	3月	120.2	9.6		
	4月	102.3	▲ 14.9		
	5月	119.3	16.6		
	6月	129.0	8.1	116.9	2.8
	7月	128.7	▲ 0.2		
	8月	124.9	▲ 3.0		
	9月	113.8	▲ 8.9		
	10月	118.5	4.1	122.5	4.8
	11月	106.6	▲ 10.0		
	12月	122.4	14.8		
	平成25年 (2013)	1月	118.9		
2月	119.2	0.3			

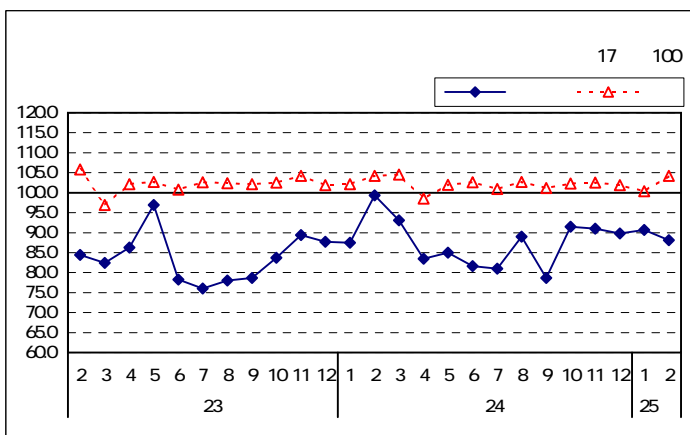


資料出所: 福岡県調査統計課「鉱工業指数」

(6) 食料品・たばこ工業 (生産関連)

(平成17年=100, %)

		指数	前月比	指数 (四半期)	前期比
平成24年 (2012)	2月	99.3	13.5	93.3	7.4
	3月	93.1	▲ 6.2		
	4月	83.5	▲ 10.3		
	5月	85.0	1.8		
	6月	81.6	▲ 4.0	83.4	▲ 10.6
	7月	81.0	▲ 0.7		
	8月	89.0	9.9		
	9月	78.7	▲ 11.6		
	10月	91.5	16.3	82.9	▲ 0.6
	11月	91.0	▲ 0.5		
	12月	89.8	▲ 1.3		
	平成25年 (2013)	1月	90.7		
2月	88.1	▲ 2.9			



資料出所: 福岡県調査統計課「鉱工業指数」

(%)

前年
同月比

9.7
▲ 5.0
4.7
2.3
▲ 20.5
▲ 10.3
▲ 11.5
28.1
▲ 22.5
▲ 26.3
▲ 3.3
▲ 25.1
▲ 23.6

(%)

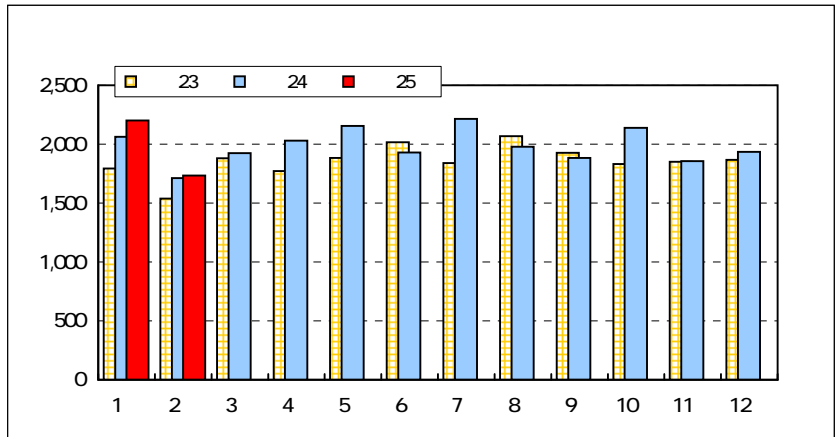
前年
同月比

13.1
14.2

(8-1) 輸入通関実績額（貿易関連）

（単位：百万円、％）

		実績額	前年同月比
平成24年 (2012)	2月	171,169	11.2
	3月	192,278	2.1
	4月	203,111	14.5
	5月	215,519	14.4
	6月	192,843	▲ 4.3
	7月	221,578	20.5
	8月	197,798	▲ 4.4
	9月	188,235	▲ 2.4
	10月	213,812	16.7
	11月	185,706	0.4
	12月	193,503	3.6
	平成25年 (2013)	1月	220,239
	2月	173,434	1.3



資料出所：門司税関、長崎税関「貿易統計」

22 1 9564 17.4
23 2 2279 13.9
24 2 3818 6.9

(8-2) 地域別輸入通関実績額（貿易関連）

（単位：百万円、％）

		アジア						北米		西欧			
		中国		韓国		台湾		実績額	前年同月比	実績額	前年同月比		
		実績額	前年同月比	実績額	前年同月比	実績額	前年同月比						
平成24年 (2012)	2月	119,406	9.2	44,494	13.5	20,799	46.3	10,381	3.1	9,702	▲ 9.3	10,986	7.5
	3月	140,570	1.5	59,567	0.9	20,744	16.7	10,017	▲ 23.2	12,668	▲ 31.9	7,824	▲ 5.7
	4月	127,257	1.3	55,609	0.6	21,224	17.1	10,123	▲ 8.7	19,675	35.5	12,240	57.5
	5月	142,502	13.6	60,867	19.5	21,843	30.7	12,485	8.8	18,047	7.6	10,605	25.9
	6月	126,363	▲ 10.2	53,933	▲ 9.8	21,526	24.0	9,845	▲ 19.6	13,658	▲ 9.9	7,722	▲ 35.1
	7月	151,680	14.7	58,651	4.6	18,495	12.2	15,370	19.3	14,847	0.7	21,132	209.6
	8月	137,837	4.5	58,761	6.9	20,407	▲ 3.7	15,076	15.6	11,547	▲ 23.9	9,556	0.2
	9月	134,302	▲ 2.1	59,281	▲ 1.6	21,198	17.0	15,605	23.6	12,268	▲ 23.4	9,286	38.7
	10月	153,635	18.5	62,556	21.5	22,852	30.3	19,824	59.1	13,345	0.0	8,297	11.9
	11月	137,554	2.1	61,714	10.8	21,364	12.9	15,769	34.1	12,365	▲ 12.1	9,318	▲ 24.3
	12月	131,144	8.2	55,275	1.1	20,630	15.0	15,569	44.9	11,909	▲ 3.2	15,368	90.9
	平成25年 (2013)	1月	146,398	2.9	61,873	8.6	22,833	9.8	12,340	▲ 6.5	14,076	11.1	11,638
	2月	116,324	▲ 2.6	46,355	4.2	20,177	▲ 3.0	10,591	2.0	13,362	37.7	9,084	▲ 17.3

資料出所：門司税関、長崎税関「貿易統計」

(8-3) 品目別輸入通関実績額（貿易関連）

（単位：百万円、％）

		アジア		中国		韓国		台湾		北米		西欧	
		実績額	前年同月比	実績額	前年同月比	実績額	前年同月比	実績額	前年同月比	実績額	前年同月比	実績額	前年同月比
		平成24年 (2012)	2月	30,104	17.6	12,139	50.6	19,639	4.8	12,702	71.3	22,794	73.9
3月	34,277		5.0	13,441	21.4	23,946	7.5	13,286	18.1	24,354	130.3	4,190	▲ 65.4
4月	31,781		18.8	12,256	29.7	34,198	29.4	11,708	16.5	20,710	115.0	10,720	4.9
5月	39,205		49.6	14,017	26.4	32,653	6.5	13,873	25.4	24,370	74.1	7,821	0.5
6月	35,346		11.6	11,988	20.4	22,334	▲ 7.0	12,195	▲ 6.2	25,066	32.1	6,770	▲ 59.2
7月	40,145		20.3	12,545	22.2	21,166	▲ 4.0	21,059	71.1	26,357	93.0	16,953	68.1
8月	41,067		16.7	17,719	53.4	20,203	▲ 12.0	12,084	4.9	27,110	7.7	5,577	▲ 49.7
9月	38,602		9.1	14,062	14.0	18,333	▲ 8.8	10,333	▲ 27.6	14,869	▲ 0.5	7,855	▲ 40.9
10月	43,212		29.2	15,454	46.3	22,846	7.0	10,757	4.8	19,653	▲ 6.3	11,776	43.2
11月	37,916		10.1	14,567	21.6	21,503	▲ 11.3	11,167	▲ 4.5	12,773	▲ 10.6	7,342	▲ 1.3
12月	32,816		4.4	11,465	▲ 4.9	21,770	▲ 4.6	10,801	▲ 7.4	24,712	8.2	8,075	▲ 11.9
平成25年 (2013)	1月		36,727	9.0	12,045	▲ 0.6	25,964	4.0	12,982	7.9	29,340	3.3	10,140
	2月	29,438	▲ 2.2	12,203	0.5	24,165	23.0	10,006	▲ 21.2	20,932	▲ 8.2	6,194	▲ 40.4

資料出所：門司税関、長崎税関「貿易統計」

(9) 九州・沖縄における企業の設備投資動向（設備投資関連）

(前年度比、単位：%)

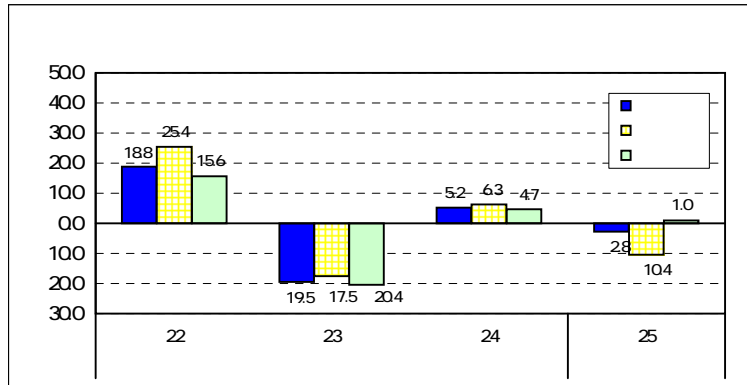
	全産業		
	製造業	非製造業	
平成22年度	18.8	25.4	15.6
平成23年度	▲ 19.5	▲ 17.5	▲ 20.4
平成24年度	5.2	6.3	4.7
平成25年度	▲ 2.8	▲ 10.4	1.0

資料出所：日本銀行福岡支店

回答期間：平成25年2月25日～同年3月29日

1,114

※平成24年度以前は実績、平成25年度は計画



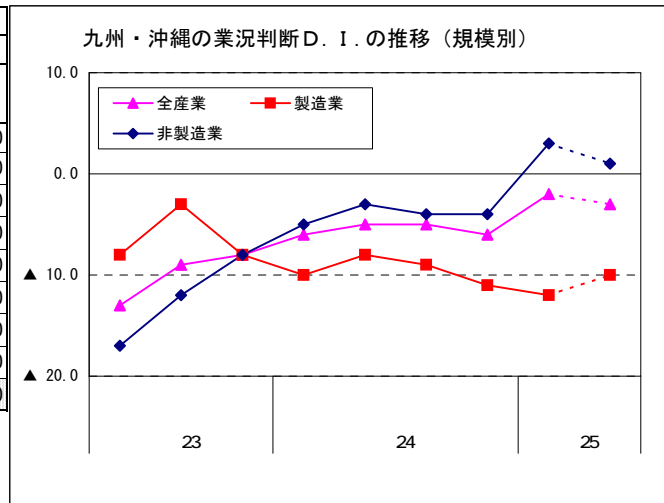
(10)

企業短期経済観測調査			景況判断D. I. (九州・沖縄)		
			全産業	業種別	
				製造業	非製造業
23 (2011)	6月	▲ 13.0	▲ 8.0	▲ 17.0	
	9月	▲ 9.0	▲ 3.0	▲ 12.0	
	12月	▲ 8.0	▲ 8.0	▲ 8.0	
24 2012	3月	▲ 6.0	▲ 10.0	▲ 5.0	
	6月	▲ 5.0	▲ 8.0	▲ 3.0	
	9月	▲ 5.0	▲ 9.0	▲ 4.0	
25 2013	12月	▲ 6.0	▲ 11.0	▲ 4.0	
	3月	▲ 2.0	▲ 12.0	3.0	
	6月	▲ 3.0	▲ 10.0	1.0	

資料出所：日本銀行福岡支店

回答期間：平成25年2月25日～同年3月29日

1,114

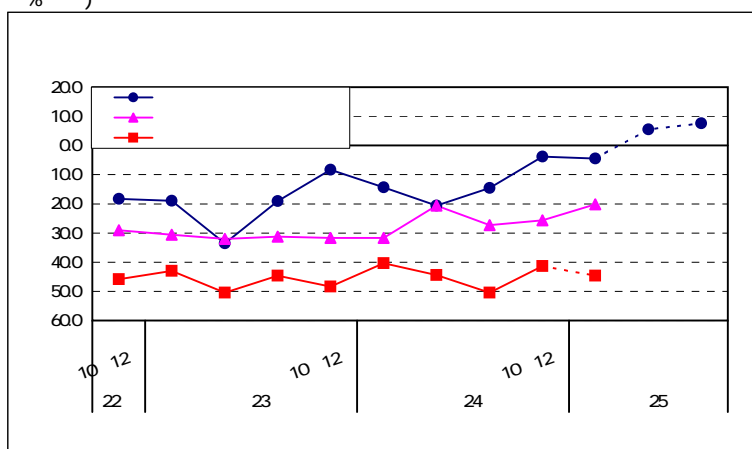


(11) 中小企業景況判断（企業景況関連）

		財務省 福岡財務 支局	中小企業 基盤整備 機構	日本政策 金融公庫 福岡支店
平成22年	10～12月期	▲ 18.3	▲ 29.0	▲ 45.8
平成23年 (2011)	1～3月期	▲ 19.0	▲ 30.6	▲ 43.0
	4～6月期	▲ 33.6	▲ 32.0	▲ 50.5
	7～9月期	▲ 19.1	▲ 31.3	▲ 44.6
	10～12月期	▲ 8.3	▲ 31.7	▲ 48.4
平成24年 (2012)	1～3月期	▲ 14.4	▲ 31.7	▲ 40.4
	4～6月期	▲ 20.6	▲ 20.6	▲ 44.4
	7～9月期	▲ 14.6	▲ 27.3	▲ 50.4
	10～12月期	▲ 3.8	▲ 25.6	▲ 41.3
平成25年 (2013)	1～3月期	▲ 4.5	▲ 20.2	▲ 44.6
	4～6月期	5.5		
	7～9月期	7.6		

資料出所：財務省福岡財務支局「法人企業景況予測調査」 調査時点：平成25年2月15日
中小企業基盤整備機構「中小企業景況調査」 調査時点：平成25年3月1日

(%)

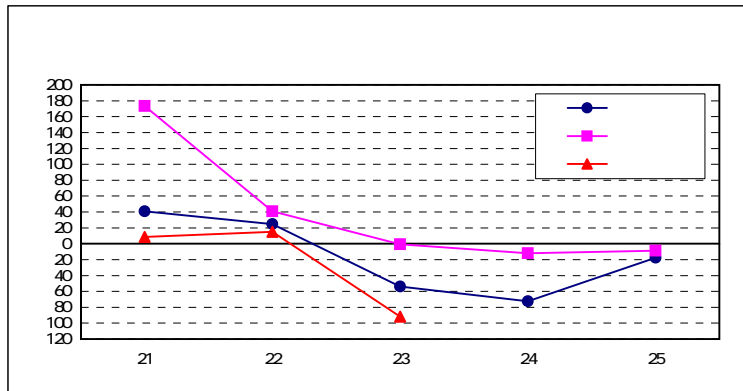


(12) 企業収益（九州・沖縄）（企業収益関連）

経常利益（九州・沖縄）（前年度比、%）

	全産業	製造業	非製造業
平成21年度(2009)	40.8	173.2	8.7
平成22年度(2010)	24.6	40.7	15.0
平成23年度(2011)	▲ 53.9	▲ 0.9	▲ 91.6
平成24年度(2012)	▲ 72.6	▲ 11.8	欠損
(除 電力・ガス)	▲ 5.4	-	0.3
平成25年度(2013)	▲ 17.7	▲ 8.7	欠損
(除 電力・ガス)	▲ 2.8	-	1.8

資料出所：日本銀行福岡支店



24 2 25 3 29
1,114

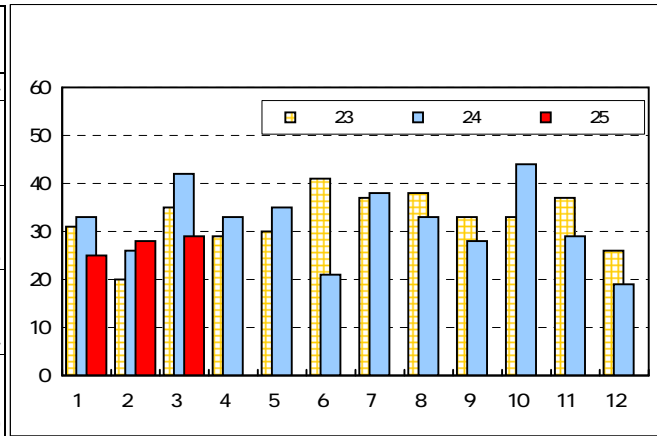
(13) 倒産件数（企業倒産関連）

(単位：件、%)

		件数	前年同月比	件数(四半期)	前年同期比			
平成24年 (2012)	3月	42	20.0	101	17.4			
	4月	33	13.8					
	5月	35	16.7					
	6月	21	▲ 48.8					
	7月	38	2.7					
	8月	33	▲ 13.2					
	9月	28	▲ 15.2					
	10月	44	33.3					
	11月	29	▲ 21.6					
	12月	19	▲ 26.9					
	平成25年 (2013)	1月	25			▲ 24.2	82	▲ 19
	2月	28	7.7					
3月	29	▲ 31.0						

資料出所：東京商工リサーチ

「九州・沖縄地区企業整理倒産状況(負債1,000万円以上)」



平成22年計 375件 (前年比 ▲21.9%)

平成23年計 390件 (前年比 4.0%)

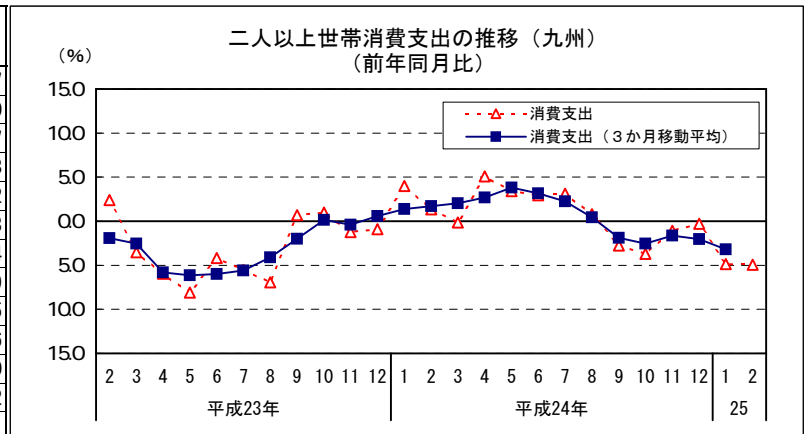
平成24年計 381件 (前年比 ▲2.3%)

家計部門

(1) 二人以上世帯消費支出（九州）（消費関連）

（単位：円，％）

		消費支出額	前年同月比	3か月移動平均 前年同月比
平成24年 (2012)	2月	233,142	1.3	1.7
	3月	261,470	▲ 0.1	2.0
	4月	250,151	5.1	2.7
	5月	242,926	3.4	3.8
	6月	230,295	2.9	3.2
	7月	244,852	3.1	2.3
	8月	246,240	0.8	0.4
	9月	221,645	▲ 2.8	▲ 1.9
	10月	233,999	▲ 3.7	▲ 2.5
	11月	230,897	▲ 1.1	▲ 1.6
	12月	282,354	▲ 0.3	▲ 2.0
	平成25年 (2013)	1月	244,409	▲ 4.9
2月		221,616	▲ 4.9	...



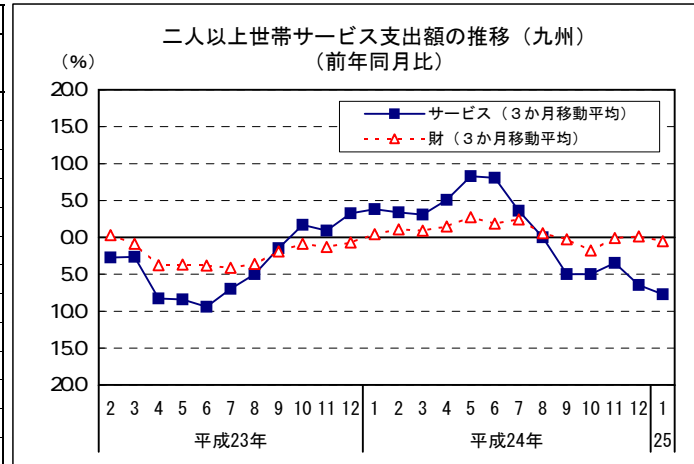
資料出所：総務省「家計調査」

※自動車等購入等を除く

(2) 二人以上世帯サービス支出額（九州）（消費関連）

（単位：円，％）

		サービス支出		財支出	
		3か月移動平均 前年同月比	3か月移動平均 前年同月比	3か月移動平均 前年同月比	3か月移動平均 前年同月比
平成24年 (2012)	2月	90,782	3.4	119,550	1.1
	3月	96,367	3.1	130,865	0.9
	4月	101,126	5.1	122,963	1.5
	5月	95,715	8.3	123,460	2.7
	6月	86,254	8.1	122,877	1.8
	7月	93,428	3.6	128,203	2.4
	8月	92,593	▲ 0.0	127,071	0.6
	9月	84,235	▲ 5.0	115,443	▲ 0.3
	10月	88,176	▲ 5.0	124,230	▲ 1.8
	11月	87,280	▲ 3.5	120,293	▲ 0.1
	12月	94,016	▲ 6.5	159,871	0.1
	平成25年 (2013)	1月	81,229	▲ 7.7	127,237
2月		84,480	...	115,717	...



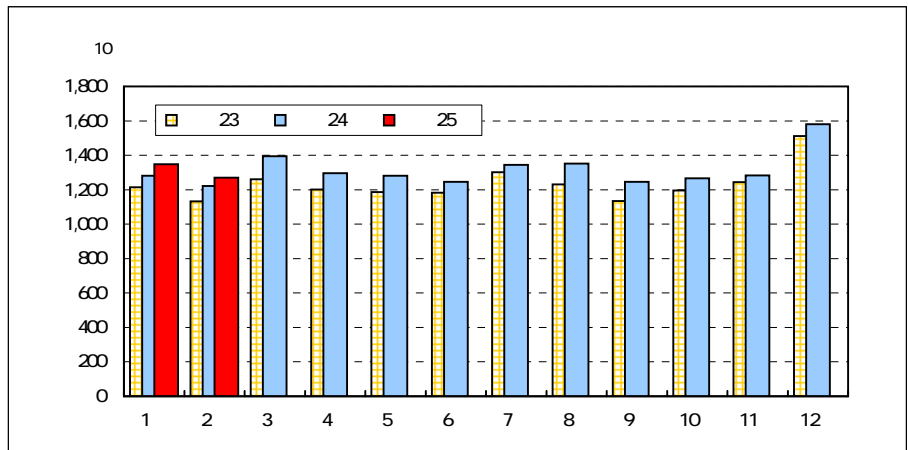
資料出所：総務省「家計調査」

※前表の消費支出額（除く自動車等購入等）から「こづかい（使途不明）」と「交際費」を除いたものをサービス支出と財支出とに分類したものである。

(3) 小売業販売額（九州沖縄）（消費関連）

（単位：10億円，％）

		販売額	前年同月比
平成24年 (2012)	2月	1,221	6.9
	3月	1,395	9.5
	4月	1,296	6.2
	5月	1,281	6.3
	6月	1,246	3.8
	7月	1,345	1.7
	8月	1,352	8.4
	9月	1,246	6.9
	10月	1,266	3.0
	11月	1,283	3.1
	12月	1,580	4.6
	平成25年 (2013)	1月	1,349
2月		1,270	4.0



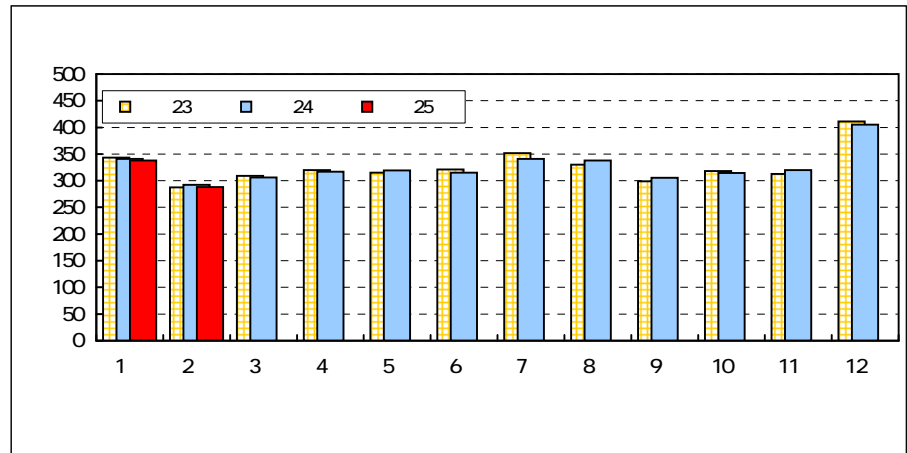
資料出所：経済産業省「商業販売統計」

※九州の小売業販売額は平成22年7月より公表開始。

(4) スーパー販売額（消費関連）

(単位：百万円, %)

	販売額 (全店)	前年 同月比 (全店)
平成24年 (2012)	2月	29,214 1.6
	3月	30,620 ▲1.0
	4月	31,684 ▲0.9
	5月	31,952 1.4
	6月	31,529 ▲1.8
	7月	34,087 ▲3.1
	8月	33,777 2.2
	9月	30,560 2.3
	10月	31,477 ▲1.1
	11月	32,012 2.3
	12月	40,506 ▲1.5
	平成25年 (2013)	1月
2月		28,829 ▲1.3

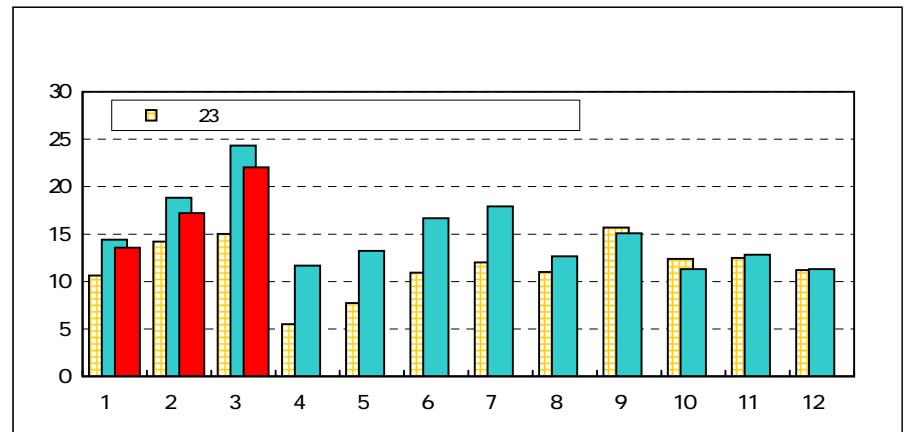


資料出所：経済産業省「商業販売統計」
※前年同月比は、店舗調整後の値

(5) 新車登録台数（消費関連）

(単位：台, %)

	台数	前年 同月比	
平成24年 (2012)	3月	24,333 62.0	
	4月	11,691 111.9	
	5月	13,227 71.0	
	6月	16,655 52.3	
	7月	17,914 49.1	
	8月	12,669 15.1	
	9月	15,082 ▲3.9	
	10月	11,308 ▲8.7	
	11月	12,827 2.6	
	12月	11,312 1.0	
	平成25年 (2013)	1月	13,562 ▲6.0
		2月	17,225 ▲8.5
3月		22,037 ▲9.4	



資料出所：福岡県自動車販売店協会, 福岡県軽自動車協会

(6) 旅行業取扱額（消費関連）

(単位：百万円, %)

	旅行業 取扱額 (総額)	前年 同月比 (総額)	前年 同月比 (国内)	前年 同月比 (海外)
平成24年 (2012)	2月	10,863 1.8	▲1.6	11.3
	3月	12,529 16.0	16.9	13.9
	4月	9,337 13.8	9.8	22.8
	5月	10,767 9.1	3.8	24.6
	6月	10,037 11.7	1.9	34.6
	7月	11,384 7.0	1.5	20.2
	8月	13,855 9.7	3.7	23.7
	9月	11,750 ▲2.8	▲5.3	2.3
	10月	13,207 ▲10.2	▲12.5	▲4.6
	11月	12,675 ▲8.5	▲6.6	▲13.3
	12月	12,454 1.5	1.6	1.3
	平成25年 (2013)	1月	10,102 ▲5.5	▲3.9
2月		10,505 ▲3.3	▲4.1	▲1.1

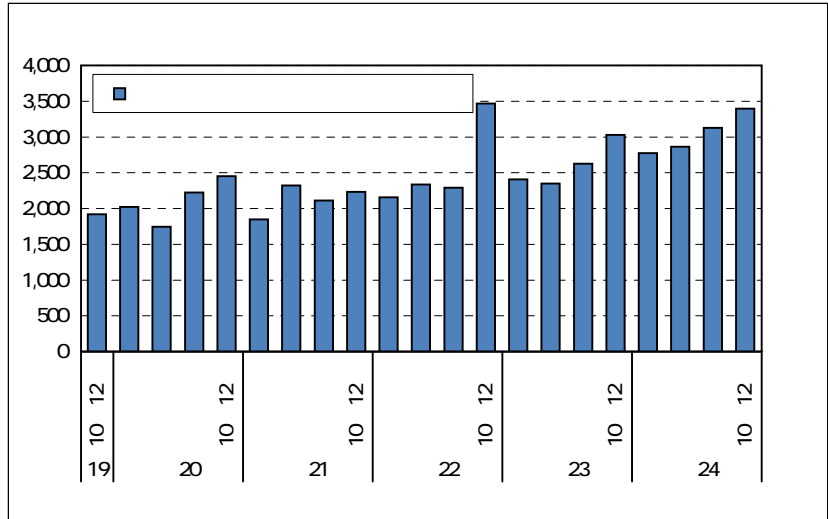
資料出所：九州運輸局

(7) インターネットを利用した支出状況（九州・沖縄）（消費関連）

(単位：円、%)

		支出額	前年同期比
平成21年	10~12月	2,231	▲ 9.1
平成22年 (2010)	1~3月	2,156	16.5
	4~6月	2,334	0.5
	7~9月	2,290	8.3
	10~12月	3,466	55.4
平成23年 (2011)	1~3月	2,409	11.7
	4~6月	2,348	0.6
	7~9月	2,626	14.7
	10~12月	3,029	▲ 12.6
平成24年 (2012)	1~3月	2,772	15.1
	4~6月	2,863	21.9
	7~9月	3,129	19.2
	10~12月	3,395	12.1

資料出所：総務省「家計消費状況調査」
支出額：1ヶ月・1世帯あたり支出額

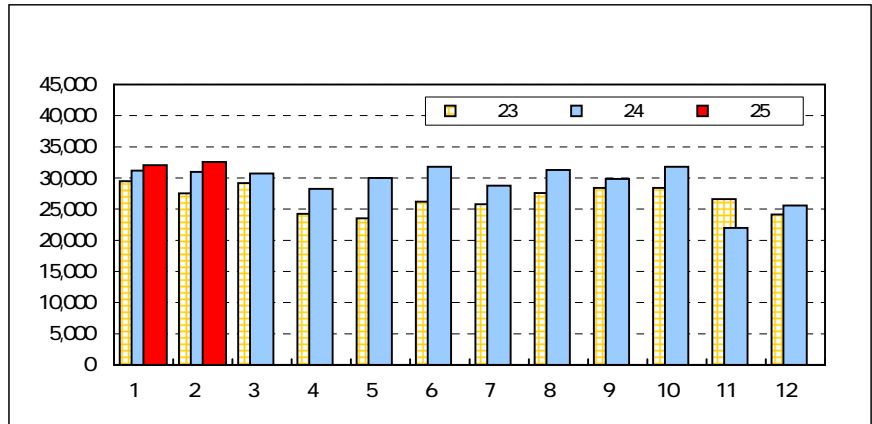


(8) 新規求人数・原数値（雇用関連）

(単位：人、%)

		新規求人数	前年同月比
平成24年 (2012)	2月	30,987	12.5
	3月	30,708	5.3
	4月	28,258	16.4
	5月	29,991	27.6
	6月	31,800	21.3
	7月	28,781	11.6
	8月	31,305	13.4
	9月	29,832	5.1
	10月	31,808	12.1
	11月	21,968	▲ 4.0
	12月	25,599	6.0
	平成25年 (2013)	1月	32,045
2月		32,559	5.1

資料出所：厚生労働省福岡労働局
「雇用失業情勢について」



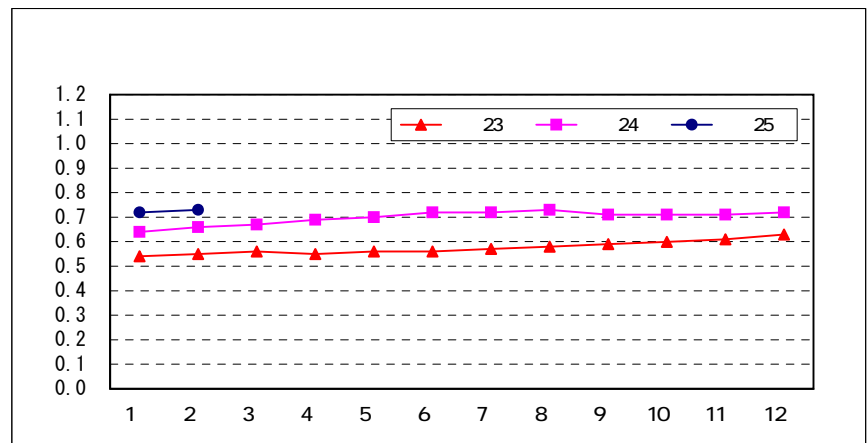
(25 2

(9) 有効求人倍率（雇用関連）

(単位：倍)

		福岡県	
		有効求人倍率	前月差
平成24年 (2012)	2月	0.66	0.02
	3月	0.67	0.01
	4月	0.69	0.02
	5月	0.70	0.01
	6月	0.72	0.02
	7月	0.72	0.00
	8月	0.73	0.01
	9月	0.71	▲ 0.02
	10月	0.71	0.00
	11月	0.71	0.00
	12月	0.72	0.01
	平成25年 (2013)	1月	0.72
2月		0.73	0.01

資料出所：厚生労働省福岡労働局
「雇用失業情勢について」

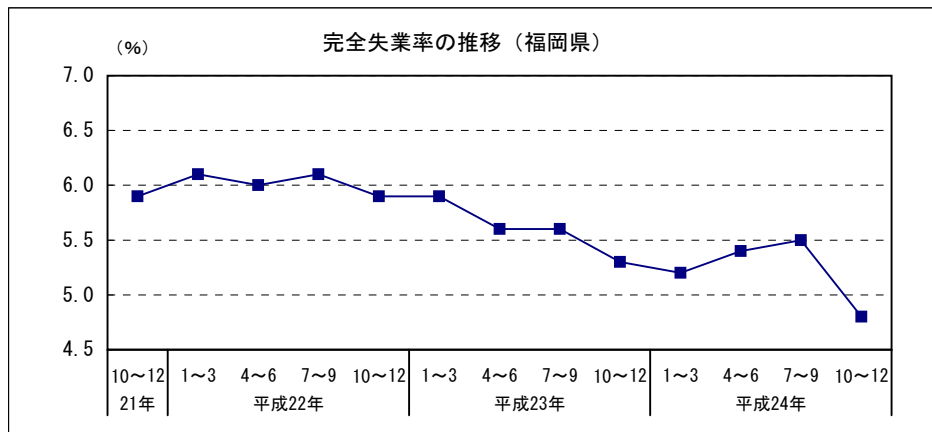


平成22年度地域別状況：福岡 0.48 北九州 0.58 筑豊 0.48 筑後 0.45
平成23年度地域別状況：福岡 0.59 北九州 0.71 筑豊 0.53 筑後 0.54

(10) 完全失業率（雇用関連）

(単位：％)

		完全失業率 福岡県
平成21年	10～12月期	5.9
平成22年 (2010)	1～3月期	6.1
	4～6月期	6.0
	7～9月期	6.1
平成23年 (2011)	10～12月期	5.9
	1～3月期	5.9
	4～6月期	5.6
平成24年 (2012)	7～9月期	5.6
	10～12月期	5.3
	1～3月期	5.2
平成24年 (2012)	4～6月期	5.4
	7～9月期	5.5
	10～12月期	4.8



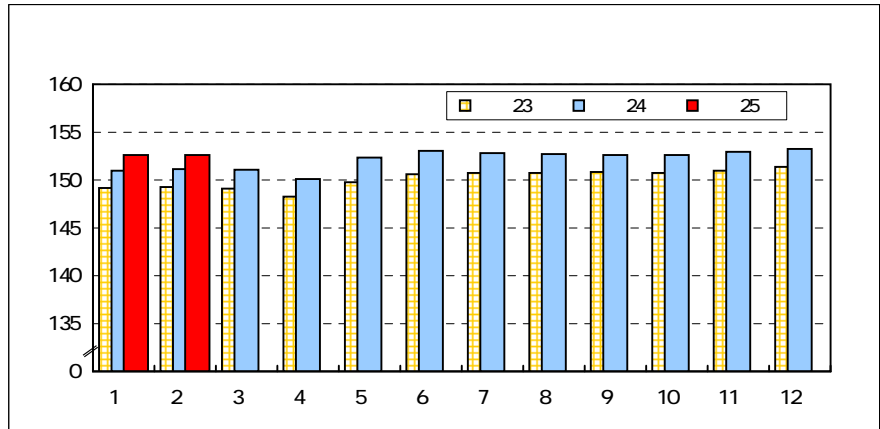
資料出所：総務省「労働力調査」

注) 1～3月期平均公表時に、新たな結果を追加して再計算され、前年までの四半期平均が遡及改定される。

(11) 雇用保険被保険者数（雇用関連）

(単位：人、％)

		被保険者数	前年 同月比
平成24年 (2012)	2月	1,511,533	1.3
	3月	1,510,694	1.3
	4月	1,501,149	1.3
	5月	1,523,514	1.7
	6月	1,530,435	1.6
	7月	1,528,033	1.4
	8月	1,526,976	1.3
	9月	1,526,189	1.2
	10月	1,526,042	1.2
	11月	1,529,526	1.3
	12月	1,532,463	1.2
	平成25年 (2013)	1月	1,525,926
2月		1,525,996	1.0

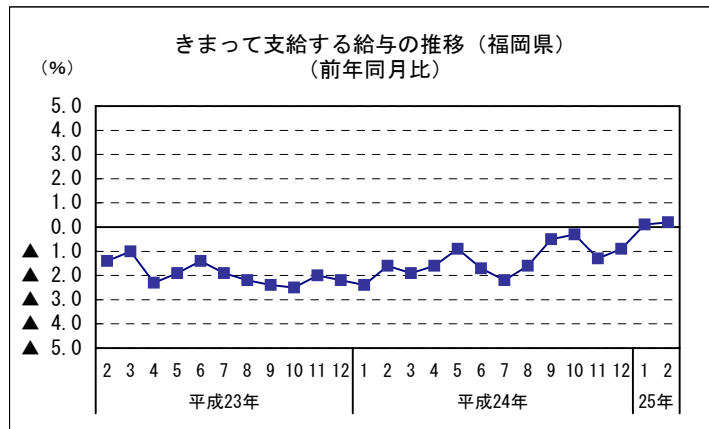


資料出所：厚生労働省福岡労働局「雇用失業情勢について」

(12) きまって支給する給与（雇用関連）

(単位：円、％)

		金額	指数 (平成22=100)	前年 同月比
平成24年 (2012)	2月	243,855	96.4	▲ 1.6
	3月	245,868	97.2	▲ 1.9
	4月	246,170	97.3	▲ 1.6
	5月	243,051	96.1	▲ 0.9
	6月	244,298	96.6	▲ 1.7
	7月	243,222	96.2	▲ 2.2
	8月	243,871	96.4	▲ 1.6
	9月	245,909	97.2	▲ 0.5
	10月	246,195	97.3	▲ 0.3
	11月	244,804	96.8	▲ 1.3
	12月	245,959	97.2	▲ 0.9
	平成25年 (2013)	1月	241,783	95.6
2月		244,311	80.9	0.2



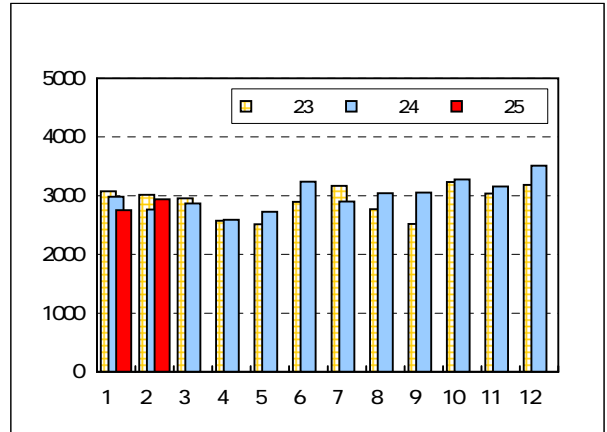
資料：福岡県調査統計課「毎月勤労統計調査地方調査」

その他関係指標

(1) 新設住宅着工戸数（住宅投資関連）

（単位：戸数、％）

	着工戸数	前年 同月比	（単位：戸数、％）			
			持家	貸家	分譲住宅	
平成24年 (2012)	2月	2,766	▲ 8.3	▲ 7.6	2.2	▲ 25.0
	3月	2,867	▲ 2.9	▲ 12.7	9.8	▲ 1.3
	4月	2,592	0.7	3.3	0.3	▲ 4.2
	5月	2,727	8.6	▲ 3.5	28.6	▲ 4.6
	6月	3,237	11.7	▲ 11.2	19.9	26.6
	7月	2,899	▲ 8.5	▲ 19.1	▲ 0.1	▲ 9.0
	8月	3,041	9.7	▲ 0.7	19.4	5.0
	9月	3,053	21.2	13.3	70.2	▲ 15.6
	10月	3,275	1.3	6.8	7.5	▲ 10.2
	11月	3,155	3.8	7.5	15.9	▲ 20.5
	12月	3,514	10.3	19.8	10.4	0.5
	平成25年 (2013)	1月	2,756	▲ 7.7	1.9	▲ 11.0
2月		2,938	6.2	10.1	▲ 9.8	38.0



資料出所：国土交通省「建築着工統計調査」

※持家…建築主が自分で居住する目的で建築するもの

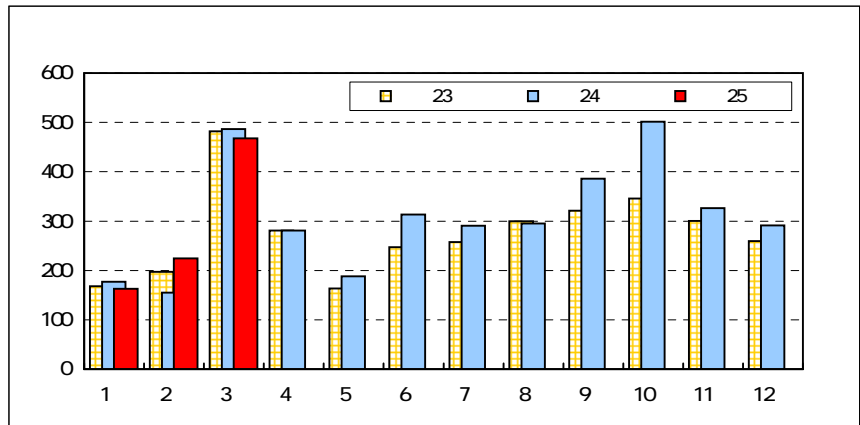
貸家…建築主が賃貸する目的で建築するもの

分譲住宅…建て売り又は分譲の目的で建築するもの

(2) 公共工事請負額（公共投資関連）

（単位：百万円、％）

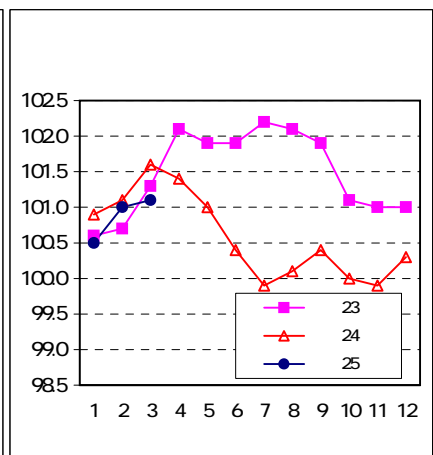
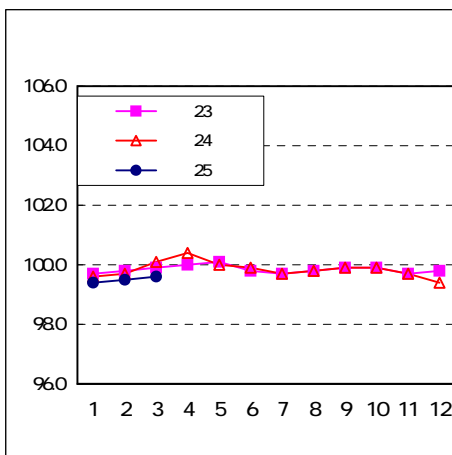
	請負額	前年 同月比		
平成24年 (2012)	3月	48,664	1.0	
	4月	28,081	0.1	
	5月	18,808	15.2	
	6月	31,304	26.8	
	7月	29,055	12.8	
	8月	29,525	▲ 1.4	
	9月	38,583	20.2	
	10月	50,149	45.0	
	11月	32,642	8.7	
	12月	29,122	12.3	
	平成25年 (2013)	1月	16,276	▲ 8.0
		2月	22,470	45.2
3月		46,744	▲ 3.9	



資料出所：西日本建設業保証株式会社

(3) 消費者物価指数（生鮮を除く総合・福岡市）・国内企業物価指数（物価関連）

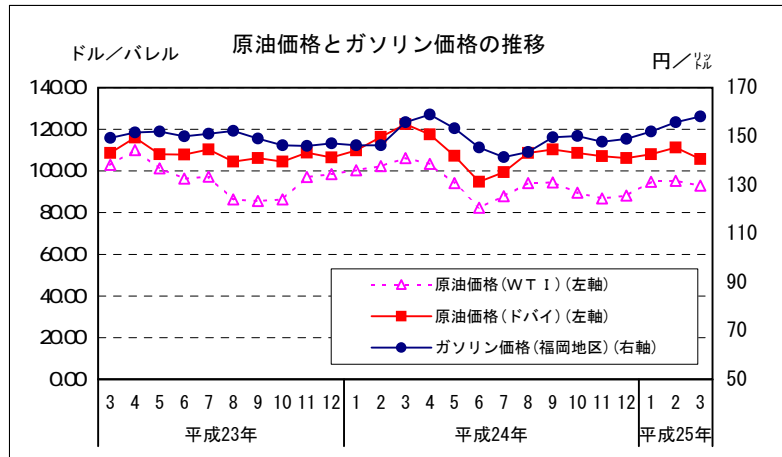
		消費者 物価指数 (H22=100)	国内企業 物価指数 (H22=100)	
平成24年 (2012)	3月	100.1	101.6	
	4月	100.4	101.4	
	5月	100.0	101.0	
	6月	99.9	100.4	
	7月	99.7	99.9	
	8月	99.8	100.1	
	9月	99.9	100.4	
	10月	99.9	100.0	
	11月	99.7	99.9	
	12月	99.4	100.3	
	平成25年 (2013)	1月	99.4	100.5
		2月	99.5	101.0
3月		99.6	p 101.1	



資料出所：福岡県調査統計課「消費者物価指数」、日本銀行「企業物価指数」

(4) 原油価格とガソリン価格（物価関連）

		原油価格 (ドバイ)	原油価格 (WT I)	ガソリン価格 (福岡地区)
		ドル/バレル	ドル/バレル	円/リットル
平成24年 (2012)	3月	122.52	106.21	156
	4月	117.60	103.35	159
	5月	107.25	94.22	153
	6月	94.75	82.36	145
	7月	99.38	87.93	141
	8月	108.60	94.16	144
	9月	110.38	94.56	150
	10月	108.68	89.57	150
	11月	107.15	86.81	148
平成25年 (2013)	1月	107.99	94.83	152
	2月	111.21	95.32	156
	3月	105.72	92.96	158

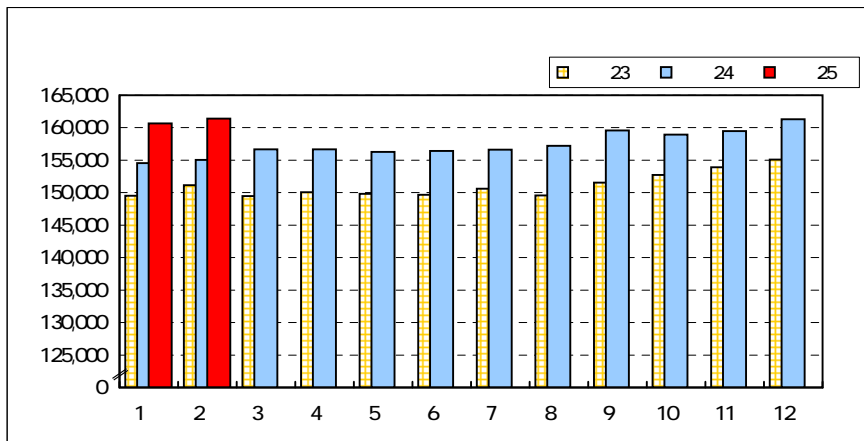


資料出所：資源エネルギー庁、日本経済新聞

(5) 貸出金残高（金融関連）

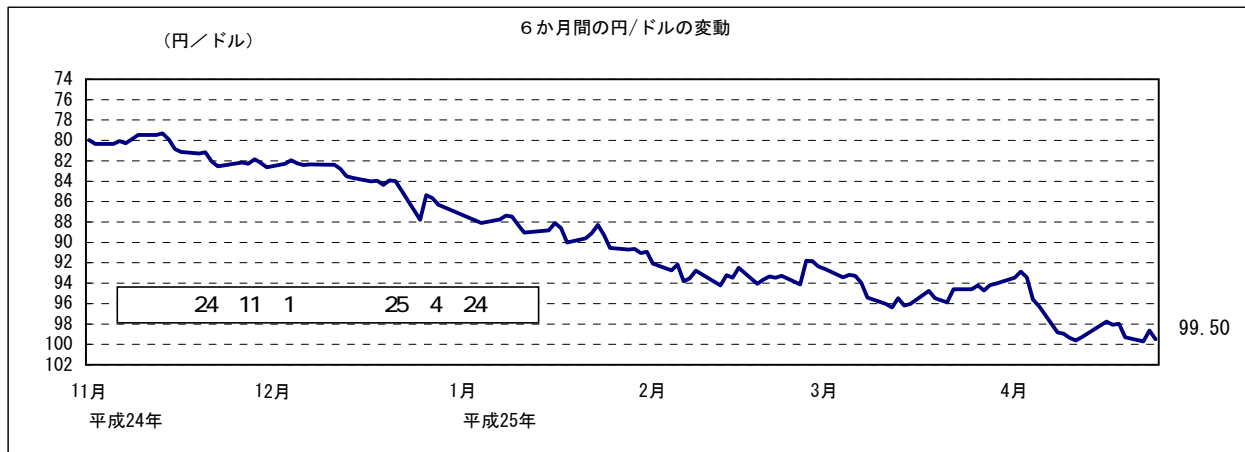
(単位：億円, %)

		貸出金残高	前年 同月比
		億円	%
平成24年 (2012)	2月	155,058	2.59
	3月	156,685	4.81
	4月	156,694	4.40
	5月	156,269	4.31
	6月	156,432	4.52
	7月	156,638	4.00
	8月	157,207	5.11
	9月	159,565	5.28
	10月	158,961	4.08
	11月	159,477	3.62
	12月	161,290	3.99
	平成25年 (2013)	1月	160,670
2月		161,404	4.09



資料出所：日本銀行福岡支店、J A 福岡信連

(6) 為替の変動（金融関連）



参 考（平成25年4月24日現在で作成）

- 株式相場（日経平均株価）は、このところ13,200～13,800円台で推移している。

（日経平均株価 平成25年4月24日現在 13,843.46円）

（直近6か月（平成24年11月～平成25年4月）の最安値 平成24年11月13日 8,661.05円）

- 対米ドル円相場は、このところ97～99円台で推移している。

（対米ドル円相場 平成25年4月24日現在 99.50円）

- 長期金利は、このところ0.5～0.6%台で推移している。

（新発10年国債利回り 平成25年4月24日現在 0.590%）

- 原油価格は、このところ、下落している

原油価格（WT I） 平成25年4月24日現在 91.43ドル／バレル

（これまでの最高値 平成20年7月3日 145.29ドル／バレル）

（平成24年4月平均 103.35ドル／バレル）

原油価格（ドバイ） 平成25年4月24日現在 99.15ドル／バレル

（これまでの最高値 平成20年7月4日 140.60ドル／バレル）

（平成24年4月平均 117.60ドル／バレル）

- 米国株価 NYダウ 平成25年4月24日現在 14,676.30ドル

ナスダック総合指数 平成25年4月24日現在 3,269.65

（71年2月5日株価=100）



福岡県企画・地域振興部調査統計課
電話:(092)651-1111 (内線:2780, 2784)
直通:(092)643-3190

<http://www.pref.fukuoka.lg.jp/datavweb/>