

福岡地域森林計画変更計画書

(福岡森林計画区)

自 平成 2 7 年 4 月 1 日
計画期間
至 平成 3 7 年 3 月 3 1 日

福 岡 県

福岡森林計画区

H 2 6 . 1 2 策定

H 2 8 . 1 2 一次変更

Ⅱ 計画事項	1
第3 森林の整備に関する事項	1
2 造林に関する事項	1
（1）人工造林に関する指針	1
第4 森林の保全に関する事項	2
3 鳥獣害の防止に関する事項	2
（1）鳥獣害防止森林区域の基準及び当該区域内における鳥獣害の防止の方法 に関する方針	2
（2）その他必要な事項	3
4 森林病虫害の駆除及び予防その他の森林の保護に関する事項	4
第6 計画量等	5
1 間伐立木材積その他の伐採立木材積	5
2 間伐面積	5
3 人工造林及び天然更新別の造林面積	5
4 林道の開設又は拡張に関する計画	6
5 保安林の整備及び治山事業に関する計画	8
（1）保安林として管理すべき森林の種類別面積等	8
（附）参考資料	11
7 その他	11
（3）県内のシカ生息密度	11

ア 人工造林の植栽本数

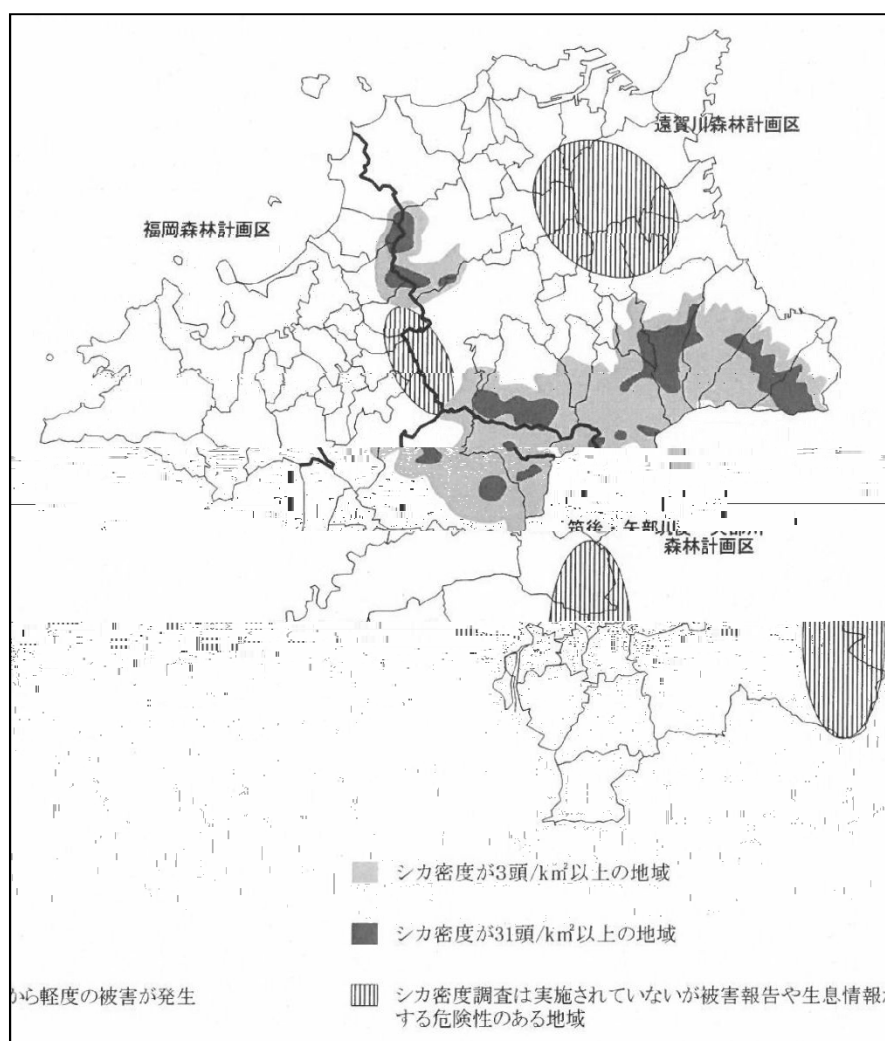
植栽本数は、主要樹種について、以下の植栽本数を基礎として、既往の植栽本数を勘案して定めるものとする。

樹 種	植栽本数
ス ギ	1,500～3,000本/ha
ヒ ノ キ	1,500～3,500本/ha
クヌギ	2,000本/ha 以上
その他広葉樹等	3,000本/ha 程度

「鳥獣害防止森林区域の設定に関する基準について」（平成 28 年 10 月 20 日 付け 28 林整研第 180 号林野庁長官通知）を踏まえ、区域の設定は次の指針を標準として市町村森林整備計画において定めるものとする。

区域の対象とする鳥獣はニホンジカとする。

鳥獣（ニホンジカ）害防止森林区域の指針
シカの生息密度が 3 頭/km ² 以上の地域にある森林の区域



森林の適確な更新及び造林木の確実な育成を図ること目的として、鳥獣害の防止の方法は次の指針を標準として、市町村森林整備計画において定めるものとする。

なお、鳥獣害の防止の方法を定めるにあたっては、関係行政機関等と連携した対策を推進することとし、鳥獣保護管理施策や農業被害対策等と連携・調整を図ることとする。

鳥獣（ニホンジカ）害防止の方法の指針	
区域内においては、地域の実情に応じて以下の対策を単独または組み合わせて推進する。	
駆除	捕獲（銃器、わな）
防除	防護柵の設置・維持管理、幼齢木保護具の設置、剥皮防止帯の設置 等
その他	現地調査等による森林モニタリングの実施、巡視

鳥獣害防止森林区域においては、防護柵や幼齢木保護具等の対策が対象鳥獣の被害防止に対して適切に実施されているかの確認について、現地調査や森林所有者からの情報収集等の実施に努めるものとする。

森林の保護及び管理については、間伐等による適切な森林管理、保護樹帯の設置、広葉樹林の育成等により病虫害、鳥獣害、風害、寒風害、山火事等の森林被害に対する抵抗性の高い森林の整備に努めるとともに、日常の管理を通じて森林実態を的確に把握し、次の事項に配慮して適時適切に行うこととする。

病虫害等による被害の早期発見及び早期防除に努めることとする。

特に、松くい虫による被害について適確な防除手段の強化、多様化の推進を図るとともに、被害の状況等に応じ、被害跡地の復旧、抵抗性を有するマツ又は他の樹種への計画的な転換の推進を図ることとする。

計画区内においては、シカ以外ではイノシシによる森林被害が報告されていることから、対象鳥獣以外の鳥獣による森林被害及び鳥獣害防止森林区域外のシカによる森林被害については、防護柵の設置等により被害対策を図るとともに、被害の実態を把握し、その防止に向けた頭数管理などを総合的かつ効果的に推進する。

(3)

山火事等の森林被害を未然に防止するため、林内歩道等の整備を図りつつ、森林巡視等を適時適切に実施するとともに、防火線、防火樹帯等の整備を推進することとする。

また、森林病虫害の駆除等のための火入れを実施する場合においては、市町村森林整備計画に定める留意事項に従うものとする。

①

森林所有者等による森林の巡視を通じて、林野火災、風水害、病虫害、獣害、その他の災害及び森林の汚染等の早期発見あるいは開発行為、施設の破損等の発見に努めることとする。

特に、保安林及び森林レクリエーション地域並びに林野火災等の被害が多発する懸念のある地域を、森林の保全のために重点的に巡視する。

②

林内歩道、防火線、防火樹帯及び各標識等について、これらの維持に努めることとする。

(単位 材積：千m3)

区 分	総 数			主 伐			間 伐		
	総数	針葉樹	広葉樹	総数	針葉樹	広葉樹	総数	針葉樹	広葉樹
総 数	1,082	1,060	22	250	228	22	832	832	—
前半5ヵ年 の計画量	541	530	11	125	114	11	416	416	—

(単位 面積：ha)

区 分	間伐面積
総 数	13,198
前半5ヵ年 の計画量	6,599

(単位 面積：ha)

区 分	人工造林	天然更新
総 数	622	172
前半5ヵ年 の計画量	312	86

4 林道の開設又は拡張に関する計画

単位 延長:m 面積:ha									
開設/ 拡張	種 類	(区 分)	位 置 (市町村)	路 線 名	(延長及び 箇所数)	(利用区域 面積)	前半5カ年 の計画箇所	指定 林道	備 考
開設	林道開設総数			11路線	14,023	4,222			
開設	自動車道	森林基幹道	福岡市	早良	3,793	2,174	○	○	(有)
		森林管理道		長野	600	98			
			小計	2路線	4,393	2,272			
開設	自動車道	林業専用道	筑紫野市	兎ヶ原	300	89			
			小計	1路線	300	89			
開設	自動車道	森林基幹道	糸島市	第3雷山浮嶽	2,697	1,362	○	○	(有)
		狐尾		800	30				
		岩屋		2,000	100	○			
		二丈岳		1,500	74	○			
			小計	4路線	6,997	1,566			
開設	自動車道	森林管理道	那珂川町	竹屋敷	600	133	○		(有)
		高村		273	33	○		(有)	
			小計	2路線	873	166			
開設	自動車道	森林管理道	宇美町	中将谷	750	41			(有)
		大久保		710	88			(有)	
			小計	2路線	1,460	129			

単位 延長:m 面積:ha

開設/ 拡張	種 類	(区 分)	位 置 (市町村)	路 線 名	(延長及び 箇所数)	(利用区域 面積)	前半5ヵ年 の計画箇所	備 考
拡張	林道拡張総数			25路線	17,337			
拡張	< 改 良 >		総計	14路線	10,543			
拡張	自動車道(改良)	森林管理道	福岡市	荒谷	43		○	
			小計	1路線	43			
拡張	自動車道(改良)	森林管理道	筑紫野市	水呑	480			
				白木野	1,040			
				本谷	550			
				下西山	220			
			小計	4路線	2,290			
拡張	自動車道(改良)	森林管理道	那珂川町	猿山	800			
			小計	1路線	800			
拡張	自動車道(改良)	森林管理道	宇美町	仲ノ原・支線1号	540			
				柚ノ木	500			
			小計	2路線	1,040			
拡張	自動車道(改良)	森林管理道	篠栗町	笹尾	550			
				小葉山	1,820			
				谷口	490			
				若杉	1,590			
			小計	4路線	4,450			
拡張	自動車道(改良)	森林管理道	須恵町	清水	540			
				守母	1,380			
			小計	2路線	1,920			

(注) 備考欄の(有)は国有林と関係する路線である。

延長及び箇所数、利用区域の上段は、2つ以上の市町村にまたがる路線の総延長、総面積である。

4 林道の開設又は拡張に関する計画

単位 延長:m 面積:ha

開設/ 拡張	種 類	(区 分)	位 置 (市町村)	路 線 名	(延長及び 箇所数)	(利用区域 面積)	前半5カ年 の計画箇所	対図 番号	備 考
拡張	< 舗 装 >		総計	8路線	6,794				
拡張	自動車道(舗装)	森林管理道	糸島市	一の原	2,024		○		
			小計	1路線	2,024				
拡張	自動車道(舗装)	森林管理道	那珂川町	下谷	870				
				エゲ平石	720				
			小計	2路線	1,590				
拡張	自動車道(舗装)	森林管理道	宇美町	大久保	400				
			小計	1路線	400				
拡張	自動車道(舗装)	森林管理道	篠栗町	内住	660				
				松尾	200				
			小計	2路線	860				
拡張	自動車道(舗装)	森林管理道	須恵町	本谷	540				
				守母	1,380				
			小計	2路線	1,920				

林道計画総括表

単位 延長:m

区 分		開 設	拡 張			備 考
			計	改 良	舗 装	
計	前期(平成27～31年度)	9,863	2,067	43	2,024	
画	後期(平成32～36年度)	4,160	15,270	10,500	4,770	
量	計	14,023	17,337	10,543	6,794	

(単位 面積 : ha)

保 安 林 の 種 類	面 積	前半5ヵ年 の計画面積	備 考
保安林総数（実面積）	13,651	12,941	
水源涵 ^{かん} 養のための保安林 （森林法第25条第1項第1号）	8,154	7,892	
災害防備のための保安林 （森林法第25条第1項第2号～第7号）	5,502	5,070	
保健、風致の保存等のための保安林 （森林法第25条第1項第8号～第11号）	3,087	3,072	

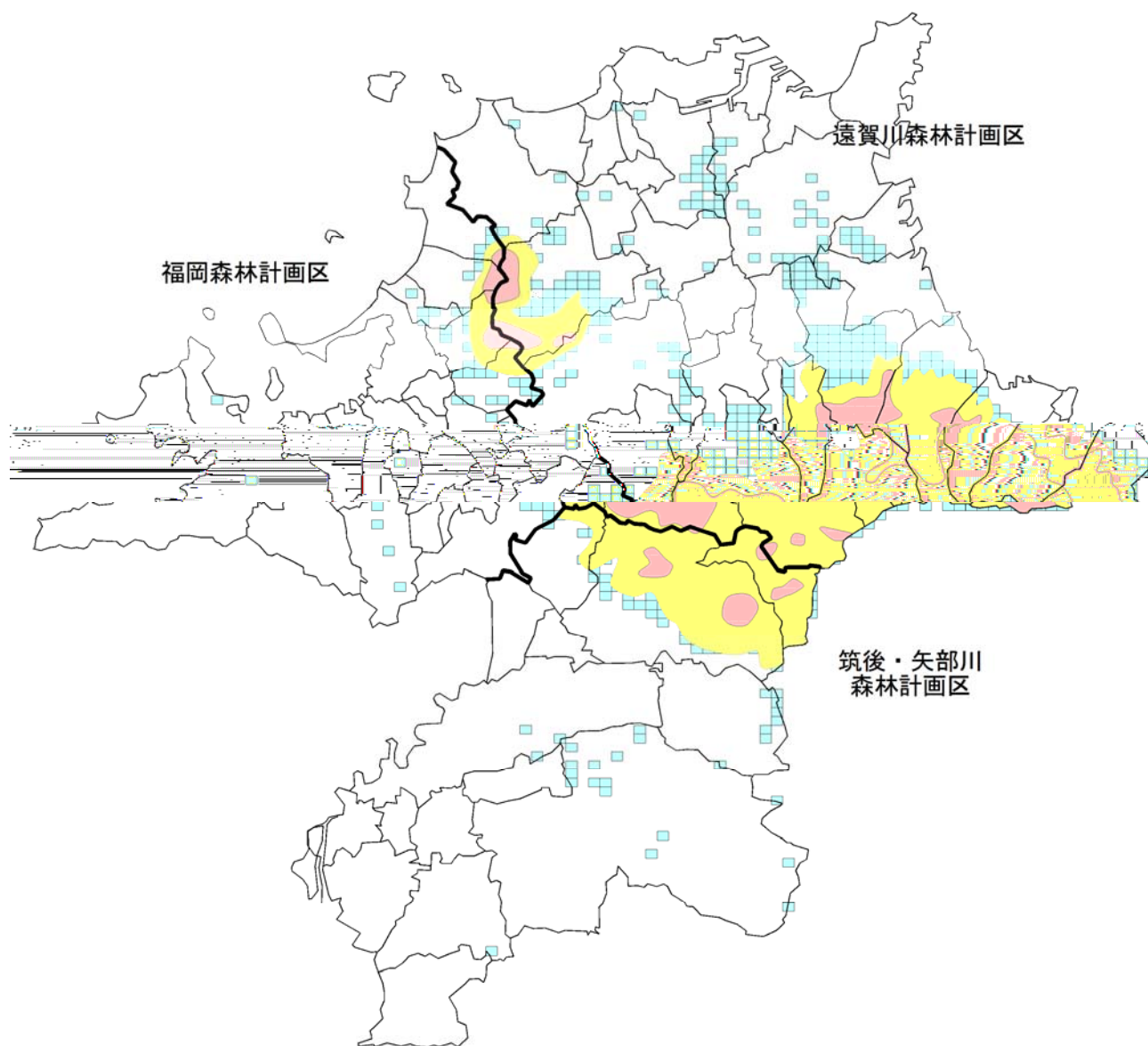
注：保安林総数（実面積）とその内訳とは、2以上の目的を達成するために指定されている保安林があるため一致しない。

(単位 面積：ha)

指定 解除 別	種 類	森林の所在		面 積		指定又は解除を 必要とする理由	備 考
		市 町	区 域		前半5ヵ年 の計画面積		
指 定	福岡森林計画区			1,302	601		
	水源 涵養 ^{かん} のための保安林	福岡市		28	12	水源のかん養	
		筑紫野市		69	30		
		春日市		-	-		
		大野城市		12	5		
		宗像市		13	6		
		太宰府市		2	1		
		古賀市		23	10		
		福岡津市		7	3		
		糸島市		129	55		
		筑紫郡 那珂川町		42	18		
		宇美町		20	9		
		篠栗町		31	13		
		志免町		-	-		
		須恵町		13	5		
		新宮町		-	-		
		久山町		65	28		
		粕屋町		-	-		
		小 計		454	195		
	災害防備のための保安林	福岡市		185	88	土砂の流出の防備、土砂の崩壊の防備、飛砂の防備、風害・水害・潮害・干害・雪害又は霧害の防備、なだれ又は落石の危険の防止、火災の防備	
		筑紫野市		36	17		
		春日市		-	-		
		大野城市		41	19		
		宗像市		40	20		
		太宰府市		50	24		
		古賀市		8	4		
		福岡津市		8	4		
		糸島市		242	114		
		筑紫郡 那珂川町		66	32		
		宇美町		68	32		
		篠栗町		42	20		
		志免町		-	-		
		須恵町		31	15		
		新宮町		2	1		
		久山町		2	1		
		粕屋町		2	1		
		小 計		823	392		
	保健、風致の保存等のための保安林	福岡市		2	1	魚つき、航行の目標の保存、公衆の保健、名所又は旧跡の風致の保存	
		筑紫野市		1	1		
		春日市		-	-		
		大野城市		2	1		
		宗像市		1	1		
		太宰府市		1	1		
		古賀市		-	-		
		福岡津市		-	-		
		糸島市		11	5		
		筑紫郡 那珂川町		-	-		
		宇美町		2	1		
		篠栗町		4	2		
		志免町		-	-		
		須恵町		1	1		
		新宮町		-	-		
		久山町		-	-		
		粕屋町		-	-		
		小 計		25	14		

(単位 面積：ha)

指定解除別	種類	森林の所在		面積		指定又は解除を必要とする理由	備考
		市 町	区域		前半5カ年の計画面積		
解除	水源涵養のための保安林	福岡森林計画区		6	6	指定理由の消滅	
		福岡市		-	-		
		筑紫野市		1	1		
		春日市		-	-		
		大野城市		-	-		
		宗像市		-	-		
		太宰府市		-	-		
		古賀市		-	-		
		福岡市		-	-		
		糸島市		-	-		
		筑紫郡 那珂川町		0	0		
		糟屋郡 宇美町		1	1		
		糟屋郡 篠栗町		-	-		
		糟屋郡 志免町		-	-		
		糟屋郡 須恵町		-	-		
		糟屋郡 新宮町		-	-		
		糟屋郡 久山町		-	-		
		糟屋郡 粕屋町		-	-		
		小計		2	2	指定理由の消滅	
		福岡市		-	-		
		筑紫野市		-	-		
		春日市		-	-		
		大野城市		-	-		
		宗像市		2	2		
		太宰府市		0	0		
		古賀市		-	-		
		福岡市		-	-		
		糸島市		-	-		
		筑紫郡 那珂川町		2	2		
		糟屋郡 宇美町		-	-		
		糟屋郡 篠栗町		-	-		
		糟屋郡 志免町		-	-		
		糟屋郡 須恵町		0	0		
		糟屋郡 新宮町		-	-		
		糟屋郡 久山町		0	0		
		糟屋郡 粕屋町		-	-		
		小計		4	4		
	保健、風致の保存等のための保安林	福岡市		-	-		
		筑紫野市		-	-		
		春日市		-	-		
		大野城市		-	-		
		宗像市		-	-		
		太宰府市		-	-		
		古賀市		-	-		
		福岡市		-	-		
		糸島市		-	-		
		筑紫郡 那珂川町		-	-		
		糟屋郡 宇美町		-	-		
		糟屋郡 篠栗町		-	-		
		糟屋郡 志免町		-	-		
		糟屋郡 須恵町		-	-		
		糟屋郡 新宮町		-	-		
		糟屋郡 久山町		-	-		
		糟屋郡 粕屋町		-	-		
		小計		0	0		



- シカ密度が3頭/km²以上の地域
- シカ密度が31頭/km²以上の地域
- 平成23年度調査でシカが確認された場所(密度調査未実施)

資料：福岡県農林業総合試験場資源活用研究センター
(平成26年度調査)

812- 8577

7- 7

092- 643- 3505

