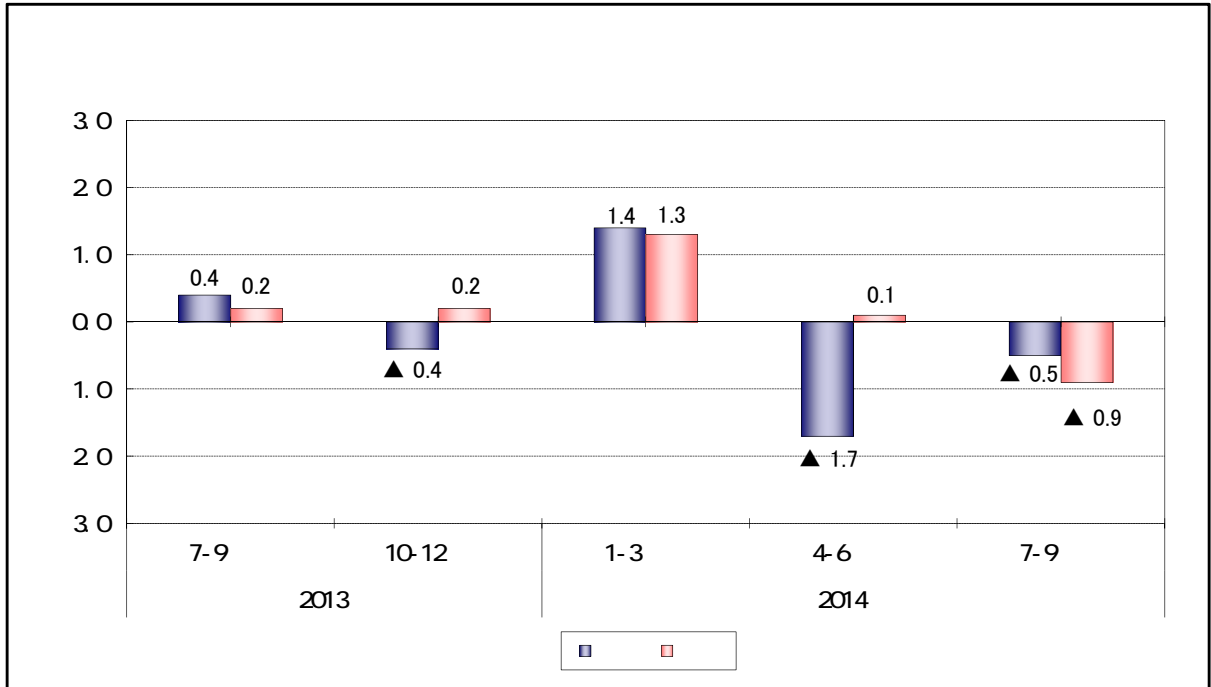




2014( 26) 7 9

2

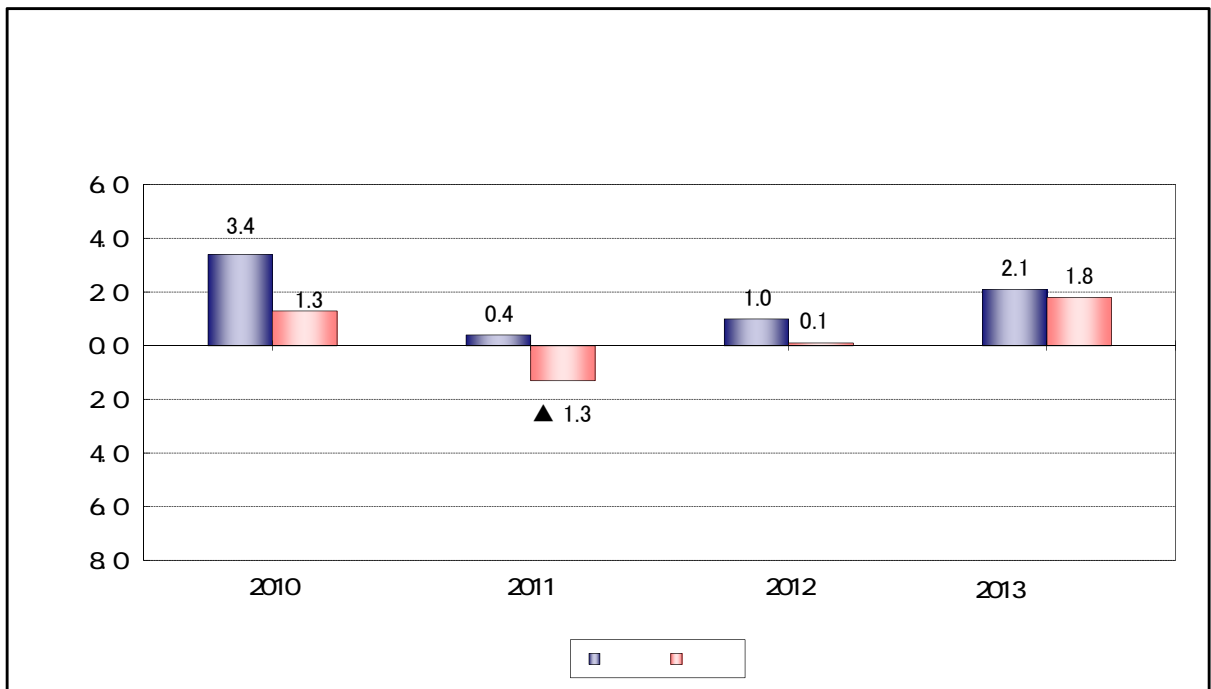
2014 7 9 ( 1.9 ) ( 2005 ) 0.9 ( 3.5 ) 0.5



2013  
2013

2.1

1.8



|                  | 平成25年度<br>(実績) | 平成26年度<br>(実績見込み) | 平成27年度<br>(見通し) | 対前年度比増減率   |              |           |           |             |             |
|------------------|----------------|-------------------|-----------------|------------|--------------|-----------|-----------|-------------|-------------|
|                  |                |                   |                 | 平成25年度     |              | 平成26年度    |           | 平成27年度      |             |
|                  |                |                   |                 | 兆円<br>(名目) | 兆円程度<br>(名目) | %<br>(名目) | %<br>(実質) | %程度<br>(名目) | %程度<br>(実質) |
| 国内総生産            | 483.1          | 491.4             | 504.9           | 1.8        | 2.1          | 1.7       | ▲ 0.5     | 2.7         | 1.5         |
| 民間最終消費支出         | 296.5          | 295.3             | 303.5           | 2.7        | 2.5          | ▲ 0.4     | ▲ 2.7     | 2.8         | 2.0         |
| 民間住宅             | 15.9           | 14.6              | 14.9            | 12.5       | 9.3          | ▲ 7.8     | ▲ 10.7    | 1.9         | 1.5         |
| 民間企業設備           | 68.2           | 69.6              | 73.3            | 4.9        | 4.0          | 2.2       | 1.2       | 5.3         | 5.3         |
| 民間在庫品増加 ( )内は寄与度 | ▲ 3.9          | ▲ 1.5             | ▲ 1.5           | (▲ 0.5)    | (▲ 0.5)      | (0.5)     | (0.4)     | (▲ 0.0)     | (▲ 0.0)     |
| 財貨・サービスの輸出       | 80.0           | 87.2              | 93.8            | 13.6       | 4.7          | 9.0       | 6.0       | 7.5         | 5.2         |
| (控除)財貨・サービスの輸入   | 95.9           | 100.8             | 103.6           | 18.7       | 6.7          | 5.1       | 2.5       | 2.8         | 3.9         |
| 内需寄与度            |                |                   |                 | 3.0        | 2.6          | 1.2       | ▲ 1.0     | 2.0         | 1.4         |
| 民需寄与度            |                |                   |                 | 2.2        | 1.8          | 0.3       | ▲ 1.3     | 2.5         | 2.0         |
| 公需寄与度            |                |                   |                 | 0.8        | 0.8          | 0.9       | 0.3       | ▲ 0.5       | ▲ 0.6       |
| 外需寄与度            |                |                   |                 | ▲ 1.2      | ▲ 0.5        | 0.5       | 0.5       | 0.8         | 0.1         |
| 国民総所得            | 501.1          | 511.7             | 526.9           | 2.3        | 2.0          | 2.1       | ▲ 0.2     | 3.0         | 2.1         |
| 労働・雇用            | 万人             | 万人程度              | 万人程度            |            | %            | %程度       |           | %程度         |             |
| 労働力人口            | 6,578          | 6,589             | 6,596           |            | 0.3          |           | 0.2       |             | 0.1         |
| 就業者数             | 6,322          | 6,354             | 6,364           |            | 0.7          |           | 0.5       |             | 0.2         |
| 雇用者数             | 5,564          | 5,601             | 5,617           |            | 1.0          |           | 0.7       |             | 0.3         |
| 完全失業率            | %<br>3.9       | %程度<br>3.6        | %程度<br>3.5      |            |              |           |           |             |             |
| 生産               | %              | %程度               | %程度             |            |              |           |           |             |             |
| 鉱工業生産指数・増減率      | 3.2            | ▲ 0.5             | 2.7             |            |              |           |           |             |             |
| 物価               | %              | %程度               | %程度             |            |              |           |           |             |             |
| 国内企業物価指数・変化率     | 1.9            | 3.1               | ▲ 1.0           |            |              |           |           |             |             |
| 消費者物価指数・変化率      | 0.9            | 3.2               | 1.4             |            |              |           |           |             |             |
| GDPデフレーター・変化率    | ▲ 0.3          | 2.2               | 1.2             |            |              |           |           |             |             |
| 国際収支             | 兆円             | 兆円程度              | 兆円程度            |            | %            | %程度       |           | %程度         |             |
| 貿易・サービス収支        | ▲ 14.4         | ▲ 11.7            | ▲ 8.2           |            |              |           |           |             |             |
| 貿易収支             | ▲ 11.0         | ▲ 8.3             | ▲ 4.8           |            |              |           |           |             |             |
| 輸出               | 69.8           | 74.5              | 80.9            |            | 12.2         |           | 6.8       |             | 8.6         |
| 輸入               | 80.8           | 82.8              | 85.7            |            | 19.7         |           | 2.5       |             | 3.5         |
| 経常収支             | 0.8            | 5.1               | 10.2            |            |              |           |           |             |             |
| 経常収支対名目GDP比      | %<br>0.2       | %程度<br>1.0        | %程度<br>2.0      |            |              |           |           |             |             |

(注1) 消費者物価指数は総合である。

(注2) 消費税率上げの影響を機械的に除いて試算すると、平成26年度の消費者物価指数・変化率は1.2%程度、GDPデフレーター変化率は0.8%程度と見込まれる。

本経済見通しに当たっては、「2. 平成27年度の経済財政運営の基本的態度」に記された経済財政運営を前提としている。

世界GDP(日本を除く)、円相場、原油輸入価格については、以下の前提を置いている。なお、これらは、作業のための想定であって、政府としての予測あるいは見通しを示すものではない。

|                           | 平成25年度<br>(実績) | 平成26年度 | 平成27年度 |
|---------------------------|----------------|--------|--------|
| 世界GDP(日本を除く)の<br>実質成長率(%) | 3.0            | 3.1    | 3.6    |
| 円相場(円/ドル)                 | 100.2          | 109.9  | 118.7  |
| 原油輸入価格(ドル/バレル)            | 109.6          | 94.5   | 69.3   |

(備考)

1. 世界GDP(日本を除く)の実質成長率は、国際機関等の経済見通しを基に算出。
2. 円相場は、平成26年11月25日～平成26年12月19日の期間の平均値(118.7円/ドル)で同年12月20日以後一定と想定。
3. 原油輸入価格は、平成26年11月25日～平成26年12月19日の期間のスポット価格の平均値に運賃、保険料を付加した値(69.3ドル/バレル)で同年12月20日以後一定と想定。

我が国経済は民間活動がその主体をなすものであること、また、特に国際環境の変化には予見しがたい要素が多いことに鑑み、上記の諸計数はある程度幅を持って考えられるべきものである。

○ IMFの世界経済見通し（平成27年1月20日発表）

|      | 2015年予測    | 2016年予測    |
|------|------------|------------|
|      | <b>0.6</b> | <b>0.8</b> |
| 米 国  | 3.6        | 3.3        |
| ユーロ圏 | 1.2        | 1.4        |
| 中 国  | 6.8        | 6.3        |
| 世界計  | 3.5        | 3.7        |

注) 単位：％、実質GDP成長率の前年比。

○ OECDの世界経済見通し（平成26年11月25日発表）

|      | 2014年予測    | 2015年予測    | 2016年予測    |
|------|------------|------------|------------|
|      | <b>0.4</b> | <b>0.8</b> | <b>1.0</b> |
| アメリカ | 2.2        | 3.1        | 3.0        |
| ユーロ圏 | 0.8        | 1.1        | 1.7        |
| 加盟国計 | 1.8        | 2.3        | 2.6        |

注) 単位：％、実質GDP成長率の前年比

○ アジア開発銀行のアジア大洋州主要国・地域別の経済成長見通し

（平成26年9月25日発表）

|        | 2014年予測 | 2015年予測 |
|--------|---------|---------|
| 地域全体   | 6.2     | 6.4     |
| 中 国    | 7.5     | 7.4     |
| 香 港    | 2.5     | 3.2     |
| 韓 国    | 3.7     | 3.8     |
| 台 湾    | 3.4     | 3.3     |
| イ ン ド  | 5.5     | 6.3     |
| インドネシア | 5.3     | 5.8     |
| マレーシア  | 5.7     | 5.3     |
| フィリピン  | 6.2     | 6.4     |
| シンガポール | 3.5     | 3.9     |
| タ イ    | 1.6     | 4.5     |
| ベトナム   | 5.5     | 5.7     |

注) 単位：％、実質GDPの前年比伸び率

27 1 21

|             | 2014年度    |           | 2015年度    |           | 2016年度    |           |
|-------------|-----------|-----------|-----------|-----------|-----------|-----------|
|             |           | 10月時点     |           | 10月時点     |           | 10月時点     |
| 実質GDP 大勢見通し | -0.6~-0.4 | +0.2~+0.7 | +1.8~+2.3 | +1.2~+1.7 | +1.5~+1.7 | +1.0~+1.4 |
|             | < -0.5 >  | < +0.5 >  | < +2.1 >  | < +1.5 >  | < +1.6 >  | < +1.2 >  |
| 〃 全員見通し     | -0.7~-0.3 | +0.1~+1.0 | +1.3~+2.3 | +0.8~+1.8 | +0.7~+2.0 | +0.6~+1.6 |

注1) 「大勢見通し」は、各政策委員が最も蓋然性の高いと考える見通しの数値について、最大値と最小値を1個ずつ除いて、幅で示したものであり、その幅は、予測誤差などを踏まえた見通しの上限・下限を意味しない。

2) 各政策委員は、既に決定した政策を前提として、また先行きの政策運営については市場の織り込みを参考にして、上記の見通しを作成している。

3) 原油価格（ドバイ）については、1バレル55ドルを出発点に、見通し期間の終盤にかけて、70ドル程度に緩やかに上昇していくと想定している。

4) 今回の見通しでは、消費税率について、既に実施済みの8%への引き上げに加え、2017年4月に10%に引き上げられることを前提としている。