

県内経済の動向
—平成30年8月—

資料編

福岡県

企画・地域振興部調査統計課

目 次

◎ 県内経済の動向の変遷	1 ~ 2
--------------------	-------

企業部門

◎ 生 産	
1 鉱工業生産指数（総合）	3
2 鉱工業出荷指数（総合）	4
3 鉱工業在庫指数（総合）	5
4 鉄鋼業	6
5 はん用・生産用機械工業	7
6 輸送機械工業	8
7 四輪自動車生産台数（九州）	9
8 化学工業	10
9 食料品・たばこ工業	11
10 所定外労働時間（製造業）	12
◎ 貿 易	
1 輸出通関実績額	13
2 輸出通関実績額の内訳（主要品目別）	14
3 主要地域別輸出状況	15
4 輸入通関実績額	16
5 輸入通関実績額の内訳（主要品目別）	17
6 主要地域別輸入状況	18
◎ 設備投資	
1 『法人企業景気予測調査』（財務省福岡財務支局調査結果） 北部九州の企業における設備投資見込み	19
2 建築着工	20
3 『企業短期経済観測調査』（日本銀行福岡支店調査結果）	21
4 『九州地域設備投資動向』（日本政策投資銀行調査結果）	22
◎ 企業景況	
1 『法人企業景気予測調査』（財務省福岡財務支局調査結果）	23
2 『中小企業景況調査』（中小企業基盤整備機構調査結果）	24
3 『福岡県中小企業動向調査（小企業編）』（日本政策金融公庫福岡支店調査結果）	25
4 『九州の経営動向調査』（西日本シティ銀行調査結果）	26
5 『企業短期経済観測調査』（日本銀行福岡支店調査結果）	27

◎ 企業収益		
1 『企業短期経済観測調査』（日本銀行福岡支店調査結果）	2 8

◎ 企業倒産		
1 倒産件数	2 9
2 倒産負債額	3 0

家計部門

◎ 消費		
1 二人以上世帯消費支出（除く自動車等購入等）（九州）	3 1
2 二人以上世帯サービス支出額（九州）	3 2
3 小売業販売額（全国・九州沖縄）	3 3
4 百貨店販売額	3 4
5 スーパー販売額	3 5
6 コンビニエンス・ストア及び専門量販店販売額（九州・沖縄、福岡県）	3 6
7 新車登録台数	3 7
8 新車登録台数の内訳	3 8
9 延べ宿泊者数	3 9
10 インターネットを利用した支出状況（九州・沖縄）	4 0

◎ 雇用		
1 求人・求職状況	4 1
2 きまって支給する給与	4 2
3 就業状態	4 3
4 雇用保険被保険者数	4 4

その他関係指標

◎ 住宅投資		
1 新設住宅着工戸数	4 5
2 新設住宅着工戸数の内訳（利用関係別）	4 6

◎ 公共投資		
1 公共工事請負額	4 7
2 公共工事請負額の内訳	4 8

◎ 物価		
1 消費者物価指数	4 9
2 企業物価指数	5 0
3 原油価格とガソリン価格	5 1

◎ 金 融	
1 預金残高（国内銀行）	5 2
2 貸出金残高（国内銀行）	
3 金利（九州・沖縄地銀 2 1 行貸出約定平均金利）	5 3
4 株価の変動	5 4
5 為替の変動	5 5
6 長期国債利回りの変動	
◎ 景気動向指数	
1 福岡県の景気動向指数	5 6
2 福岡県の累積動向指数	5 7
地域経済動向の変遷	5 8
◎ 日本経済	
『月例経済報告』（内閣府）	5 9
四半期別 GDP 速報	6 0
政府経済見通し（主要経済指標）	6 1
海外主要国の経済見通し・日銀の経済見通し	6 2
◎ 海外経済	
1 主要経済指標の国際比較（1）	6 3
2 主要経済指標の国際比較（2）	6 4

【県内経済の動向の変遷】

		平成30年(2018年)	
		5月	6月
基 調 判 断		<p>福岡県の景気は、緩やかに拡大している。</p> <p>県内経済の先行きについては、各種政策効果が発現するなかで、緩やかな景気拡大が続くことが期待される。ただし、海外経済の不確実性や金融資本市場の変動の影響に留意する必要がある。</p>	—
企 業 部 門	生 産	生産は、高水準で推移している。	生産は、高水準で推移している。
	貿 易	輸出は、高水準で推移している。 輸入は、回復している。	輸出は、高水準で推移している。 輸入は、回復している。
	設 備 投 資	30年度の設備投資は、前年度を上回る計画となっている。	30年度の設備投資は、前年度を上回る計画となっている。
	企 業 景 況	企業の業況判断は、改善している。	企業の業況判断は、改善している。
	企 業 倒 産	倒産件数は、低水準で推移している。	倒産件数は、低水準で推移している。
家 計 部 門	消 費	消費は、緩やかに増加している。	消費は、緩やかに増加している。
	雇 用	雇用情勢は、着実に改善が進んでいる。	雇用情勢は、着実に改善が進んでいる。
そ の 他 関 係 指 標	住 宅 投 資	新設住宅着工は、このところ一服感がみられる。	新設住宅着工は、このところ一服感がみられる。
	公 共 投 資	4月の公共工事請負額は、前年度を上回っている。	公共工事請負額（年度累計）は、前年度を下回っている。
	物 価	消費者物価（生鮮食品を除く総合）は、緩やかに上昇している。 企業物価は、緩やかに上昇している。	消費者物価（生鮮食品を除く総合）は、緩やかに上昇している。 企業物価は、緩やかに上昇している。
	金 融	3月の金融機関の貸出金残高は、前年を上回った。	4月の金融機関の貸出金残高は、前年を上回った。
(参 考)		<p>株式相場（日経平均株価）は、このところ22,400～22,900円台で推移している。</p> <p>対米ドル円相場は、このところ109～110円台で推移している。</p> <p>長期金利は、このところ0.0%台で推移している。</p>	<p>株式相場（日経平均株価）は、このところ22,200～22,600円台で推移している。</p> <p>対米ドル円相場は、このところ109～110円台で推移している。</p> <p>長期金利は、このところ0.0%台で推移している。</p>

		平成30年(2018年)	
		7月	8月
基調判断		—	<p>福岡県の景気は、緩やかに拡大している。</p> <p>県内経済の先行きについては、各種政策効果が発現するなかで、緩やかな景気拡大が続くことが期待される。ただし、通商問題の動向が世界経済に与える影響や海外経済の不確実性、金融資本市場の変動の影響に加え、平成30年7月豪雨の影響に留意する必要がある。</p>
企業部門	生産	生産は、高水準で推移している。	生産は、高水準で推移している。
	貿易	輸出は、高水準で推移している。 輸入は、回復している。	輸出は、高水準で推移している。 輸入は、回復している。
	設備投資	30年度の設備投資は、前年度を上回る計画となっている。	30年度の設備投資は、前年度を上回る計画となっている。
	企業景況	企業の業況判断は、改善している。	企業の業況判断は、改善している。
	企業倒産	倒産件数は、低水準で推移している。	倒産件数は、低水準で推移している。
家計部門	消費	消費は、緩やかに増加している。	消費は、緩やかに増加している。
	雇用	雇用情勢は、着実に改善が進んでいる。	雇用情勢は、着実に改善が進んでいる。
その他関係指標	住宅投資	新設住宅着工は、このところ一服感がみられる。	新設住宅着工は、このところ一服感がみられる。
	公共投資	公共工事請負額(年度累計)は、前年度を上回っている。	公共工事請負額(年度累計)は、前年度を上回っている。
	物価	消費者物価(生鮮食品を除く総合)は、緩やかに上昇している。 企業物価は、緩やかに上昇している。	消費者物価(生鮮食品を除く総合)は、緩やかに上昇している。 企業物価は、緩やかに上昇している。
	金融	5月の金融機関の貸出金残高は、前年を上回った。	6月の金融機関の貸出金残高は、前年を上回った。
(参考)		<p>株式相場(日経平均株価)は、このところ22,300~22,700円台で推移している。</p> <p>対米ドル円相場は、このところ110~113円台で推移している。</p> <p>長期金利は、このところ0.0%台で推移している。</p>	<p>株式相場(日経平均株価)は、このところ22,100~22,600円台で推移している。</p> <p>対米ドル円相場は、このところ110~111円台で推移している。</p> <p>長期金利は、このところ0.0~0.1%の間で推移している。</p>

生 産

1 鋳工業生産指数（総合）（2018年6月）

（1）前月比：2か月ぶりの低下

（2）業種別の前月比（寄与度順）

プラス：鉄鋼業、木材・木製品工業等

マイナス：輸送機械工業、はん用・生産用機械工業等

(平成22年=100)

	指数	前月比	
平成29年 (2017)	6月	116.1	3.9
	7月	111.7	▲ 3.8
	8月	115.7	3.6
	9月	119.3	3.1
	10月	116.5	▲ 2.3
	11月	113.5	▲ 2.6
	12月	118.0	4.0
平成30年 (2018)	1月	109.3	▲ 7.4
	2月	117.5	7.5
	3月	120.2	2.3
	4月	120.0	▲ 0.2
	5月	120.0	0.0
	6月	110.2	▲ 8.2

(平成22年=100)

	指数	前期比	
平成28年 (2016)	7～9月	110.3	3.2
	10～12月	115.4	4.6
平成29年 (2017)	1～3月	114.6	▲ 0.7
	4～6月	115.3	0.6
	7～9月	115.6	0.3
	10～12月	116.0	0.3
平成30年 (2018)	1～3月	115.7	▲ 0.3
	4～6月	116.7	0.9

(平成22年=100)

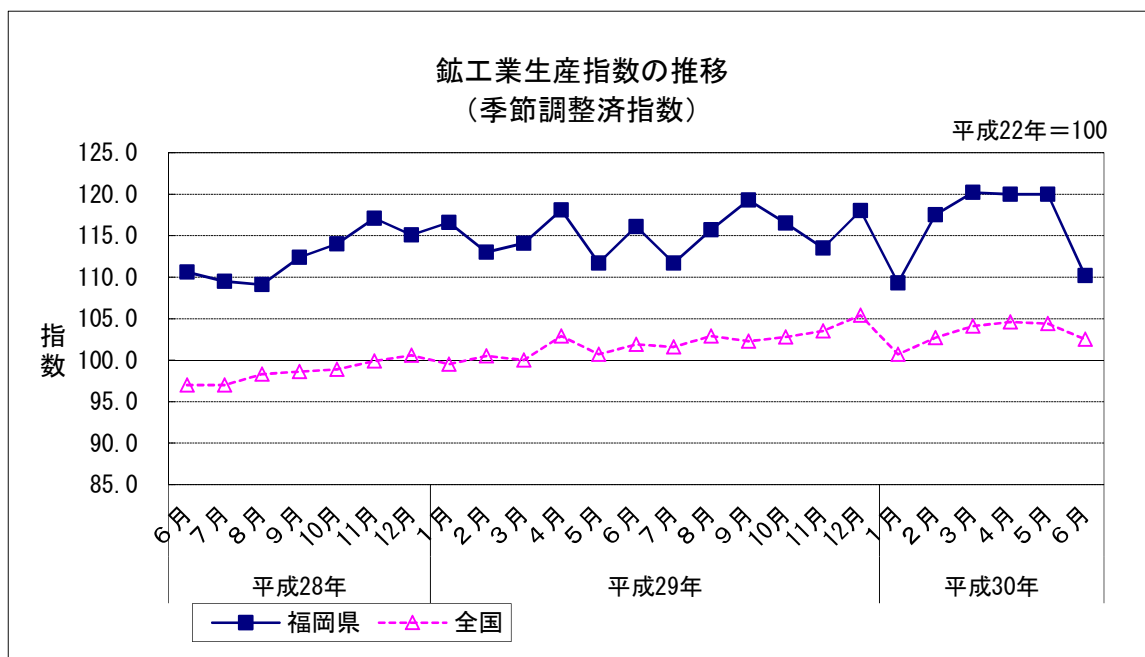
	指数	前年比
平成27年(2015)	109.2	4.4
平成28年(2016)	109.8	0.5
平成29年(2017)	115.0	4.7

資料出所：福岡県調査統計課「鋳工業指数」

月及び四半期は季節調整済指数、年は原指数による。前月比、前期比及び前年比は増減率（％）。

平成29年以降は年間補正前の数値である。

(以下、出荷、在庫及び業種別についても同様。)

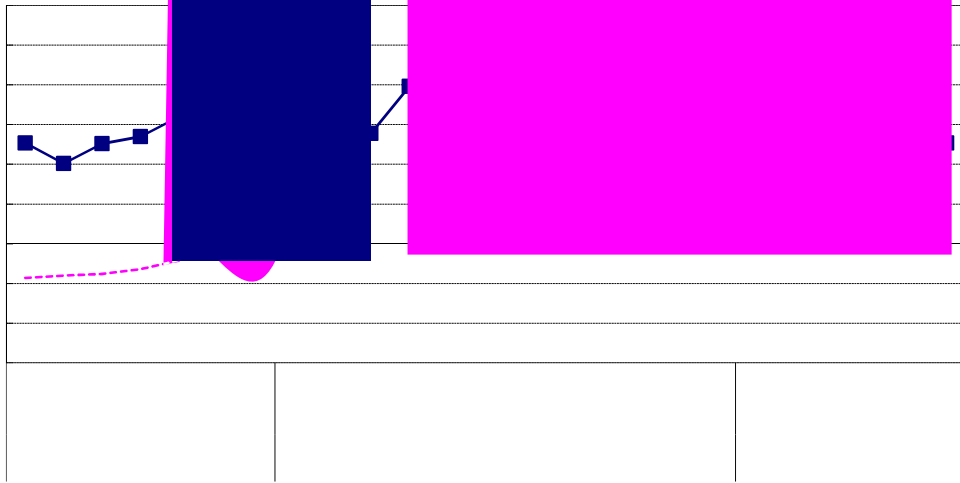


生産

2 鉱工業出荷指数 (平成28年6月)
 (1) 前月比: 2か月連続増
 (2) 業種別の前月比
 プラス: 木製品、鉄鋼業等
 マイナス: 輸送用・生産用機械工業等

		(平成22年=100)	
		指数	前期比
平成29年 (2017)	6月	119.1	2.6
	7月	113.1	4.7
	8月	117.1	▲1.8
	9月	121.1	2.5
	10月	116.1	▲0.8
	11月	115.1	0.6
	12月	120.1	0.6
	1月	110.1	2.0
平成30年 (2018)	2月	120.1	0.0
	3月	121.1	比
	4月	124.1	4.0
	5月	122.1	1.5
	6月	112.1	4.6

資料出所: 福岡県調査統計



生産

3 鋳工業在庫指数（総合）（2018年6月）

（1）前月比：2か月ぶりの低下

（2）業種別の前月比（寄与度順）

プラス：輸送機械工業、鉄鋼業等

マイナス：金属製品工業、化学工業等

(平成22年=100)

		指数	前月比
平成29年 (2017)	6月	127.7	▲ 4.6
	7月	127.4	▲ 0.2
	8月	130.5	2.4
	9月	128.2	▲ 1.8
	10月	131.0	2.2
	11月	136.0	3.8
平成30年 (2018)	12月	136.5	0.4
	1月	137.1	0.4
	2月	139.6	1.8
	3月	144.1	3.2
	4月	139.7	▲ 3.1
	5月	140.8	0.8
6月	140.7	▲ 0.1	

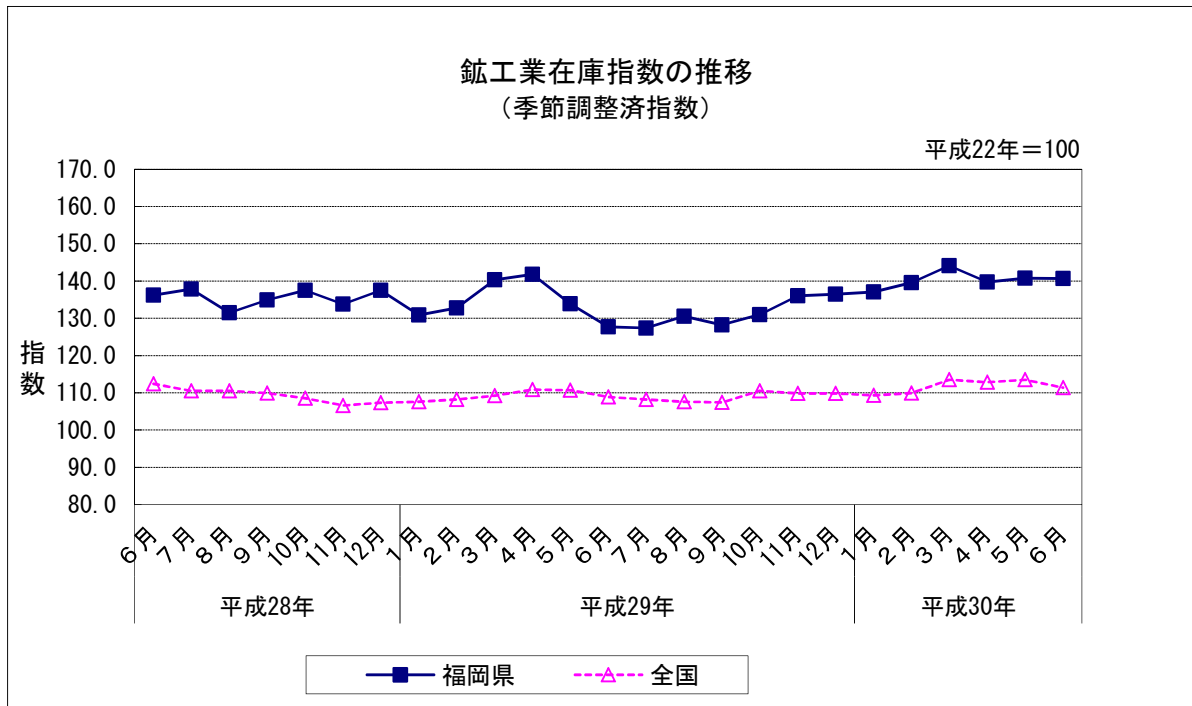
(平成22年=100)

		指数	前期比
平成28年 (2016)	7～9月	134.9	▲ 1.0
	10～12月	137.5	1.9
平成29年 (2017)	1～3月	140.3	2.0
	4～6月	127.7	▲ 9.0
	7～9月	128.2	0.4
平成30年 (2018)	10～12月	136.5	6.5
	1～3月	144.1	5.6
	4～6月	140.7	▲ 2.4

(平成22年=100)

	指数	前年比
平成27年(2015)	138.9	3.3
平成28年(2016)	134.2	▲ 3.4
平成29年(2017)	133.2	▲ 0.7

資料出所：福岡県調査統計課「鋳工業指数」
四半期・年の数値は期末値。



生産

4 鉄鋼業（2018年6月）

（1）前月比：2か月ぶりの上昇

プラスに寄与した主な品目：特殊鋼冷間仕上鋼材、特殊鋼熱間圧延鋼材、鋼帯 等

（平成22年=100）

		指数	前月比
平成29年 (2017)	6月	92.0	▲ 2.1
	7月	85.1	▲ 7.5
	8月	91.5	7.5
	9月	89.3	▲ 2.4
	10月	103.0	15.3
	11月	91.7	▲ 11.0
	12月	89.2	▲ 2.7
平成30年 (2018)	1月	88.0	▲ 1.3
	2月	96.6	9.8
	3月	95.0	▲ 1.7
	4月	103.4	8.8
	5月	91.6	▲ 11.4
	6月	92.8	1.3

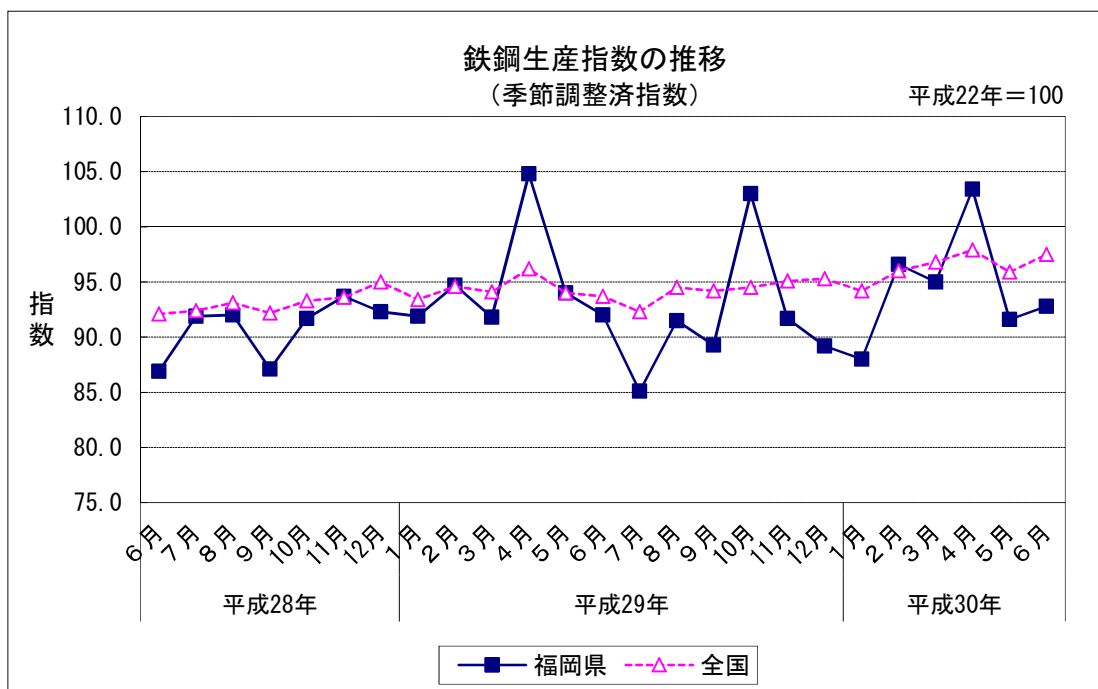
（平成22年=100）

		指数	前期比
平成28年 (2016)	7～9月	90.3	2.8
	10～12月	92.6	2.5
平成29年 (2017)	1～3月	92.8	0.2
	4～6月	96.9	4.4
	7～9月	88.6	▲ 8.6
平成30年 (2018)	10～12月	94.6	6.8
	1～3月	93.2	▲ 1.5
4～6月	95.9	2.9	

（平成22年=100）

	指数	前年比
平成27年(2015)	92.1	1.2
平成28年(2016)	90.0	▲ 2.3
平成29年(2017)	93.3	3.7

資料出所：福岡県調査統計課「鉄工業指数」



生産

5 はん用・生産用機械工業（2018年6月）

（1）前月比：2か月ぶりの低下

マイナスに寄与した主な品目：クレーン、金型、数値制御放電加工機 等

（平成22年=100）

		指数	前月比
平成29年 (2017)	6月	120.0	▲ 0.4
	7月	130.5	8.7
	8月	153.1	17.3
	9月	122.3	▲ 20.1
	10月	129.5	5.9
	11月	125.3	▲ 3.2
	12月	143.5	14.5
平成30年 (2018)	1月	119.2	▲ 16.9
	2月	127.8	7.2
	3月	129.1	1.0
	4月	118.5	▲ 8.2
	5月	135.2	14.1
	6月	111.1	▲ 17.8

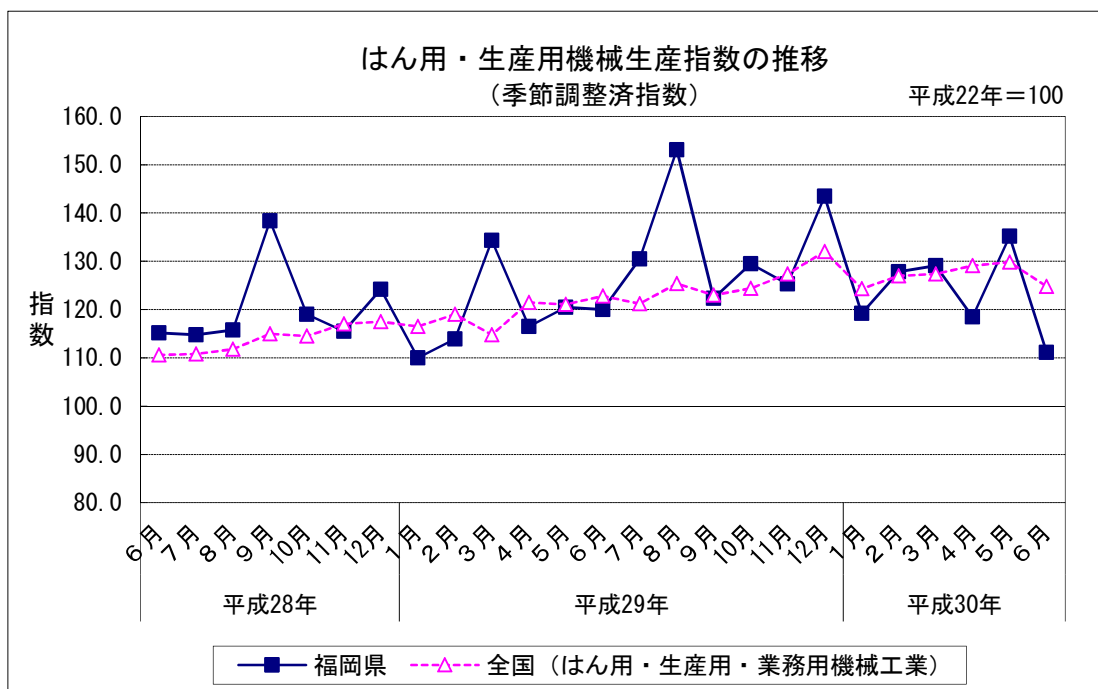
（平成22年=100）

		指数	前期比
平成28年 (2016)	7～9月	123.0	5.9
	10～12月	119.6	▲ 2.8
平成29年 (2017)	1～3月	119.4	▲ 0.2
	4～6月	119.0	▲ 0.3
	7～9月	135.3	13.7
平成30年 (2018)	10～12月	132.8	▲ 1.8
	1～3月	125.4	▲ 5.6
	4～6月	121.6	▲ 3.0

（平成22年=100）

	指数	前年比
平成27年(2015)	116.8	3.4
平成28年(2016)	117.7	0.8
平成29年(2017)	126.7	7.6

資料出所：福岡県調査統計課「鋳工業指数」



生産

6 輸送機械工業（2018年6月）

（平成22年=100）

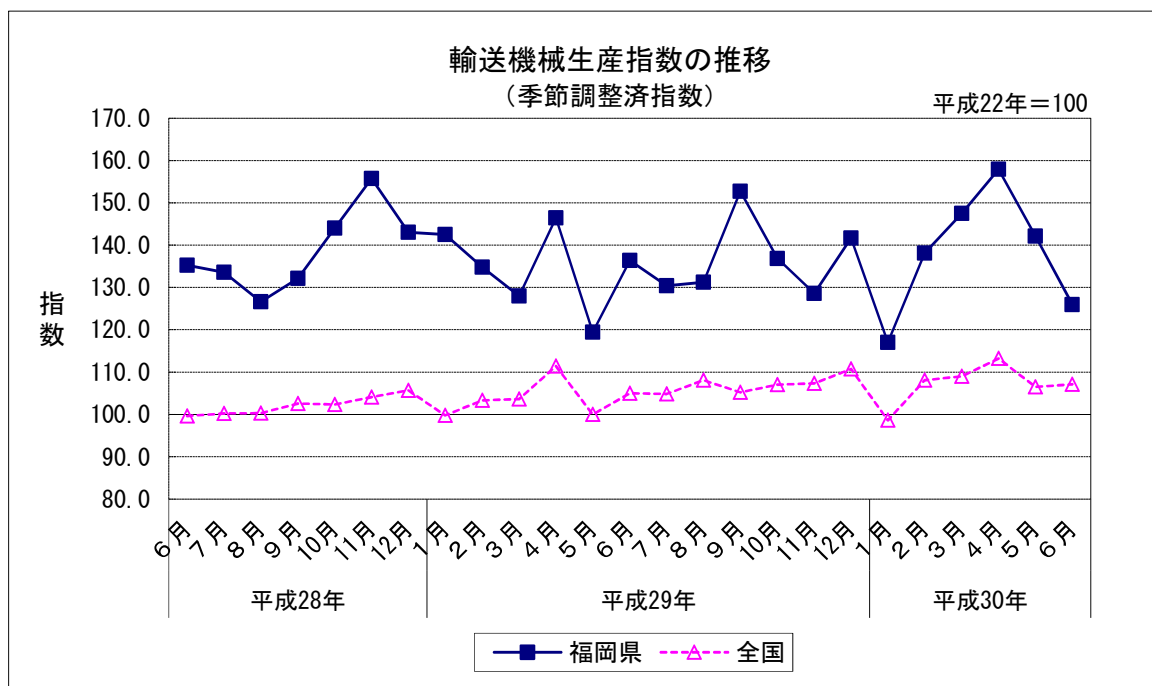
		指数	前月比
平成29年 (2017)	6月	136.4	14.2
	7月	130.4	▲ 4.4
	8月	131.2	0.6
	9月	152.7	16.4
	10月	136.8	▲ 10.4
	11月	128.6	▲ 6.0
	12月	141.7	10.2
平成30年 (2018)	1月	117.0	▲ 17.4
	2月	138.1	18.0
	3月	147.5	6.8
	4月	157.9	7.1
	5月	142.1	▲ 10.0
	6月	125.9	▲ 11.4

（平成22年=100）

		指数	前期比
平成28年 (2016)	7～9月	130.8	8.5
	10～12月	147.6	12.8
平成29年 (2017)	1～3月	135.1	▲ 8.5
	4～6月	134.1	▲ 0.7
	7～9月	138.1	3.0
平成30年 (2018)	10～12月	135.7	▲ 1.7
	1～3月	134.2	▲ 1.1
	4～6月	142.0	5.8

（平成22年=100）

	指数	前年比
平成27年(2015)	126.4	9.1
平成28年(2016)	130.1	2.9
平成29年(2017)	134.2	3.2



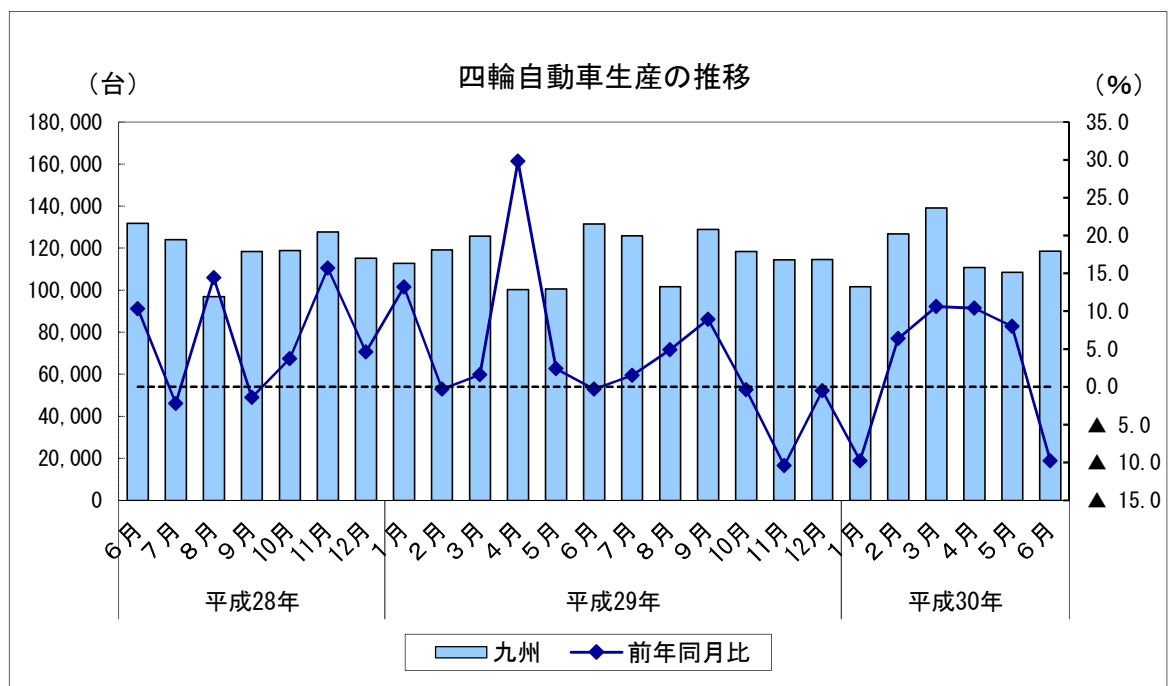
生産

7 四輪自動車生産台数（九州）（2018年6月）

		台数	前年同月比
平成29年 (2017)	6月	131,422	▲ 0.3
	7月	125,847	1.5
	8月	101,694	4.9
	9月	128,953	8.9
	10月	118,329	▲ 0.4
	11月	114,371	▲ 10.4
	12月	114,582	▲ 0.5
平成30年 (2018)	1月	101,623	▲ 9.8
	2月	126,753	6.4
	3月	139,082	10.6
	4月	110,801	10.4
	5月	r 108,546	8.0
	6月	p 118,604	▲ 9.8

		台数	前年同期比
平成28年 (2016)	7～9月	339,346	2.3
	10～12月	361,635	8.0
平成29年 (2017)	1～3月	357,517	4.3
	4～6月	332,268	8.1
	7～9月	356,494	5.1
平成30年 (2018)	10～12月	347,282	▲ 4.0
	1～3月	367,458	2.8
	4～6月	p 337,951	1.7

	台数	前年比
平成27年(2015)	1,350,571	4.2
平成28年(2016)	1,351,114	0.0
平成29年(2017)	r 1,393,561	3.1



生 産

8 化学工業（2018年6月）

（平成22年=100）

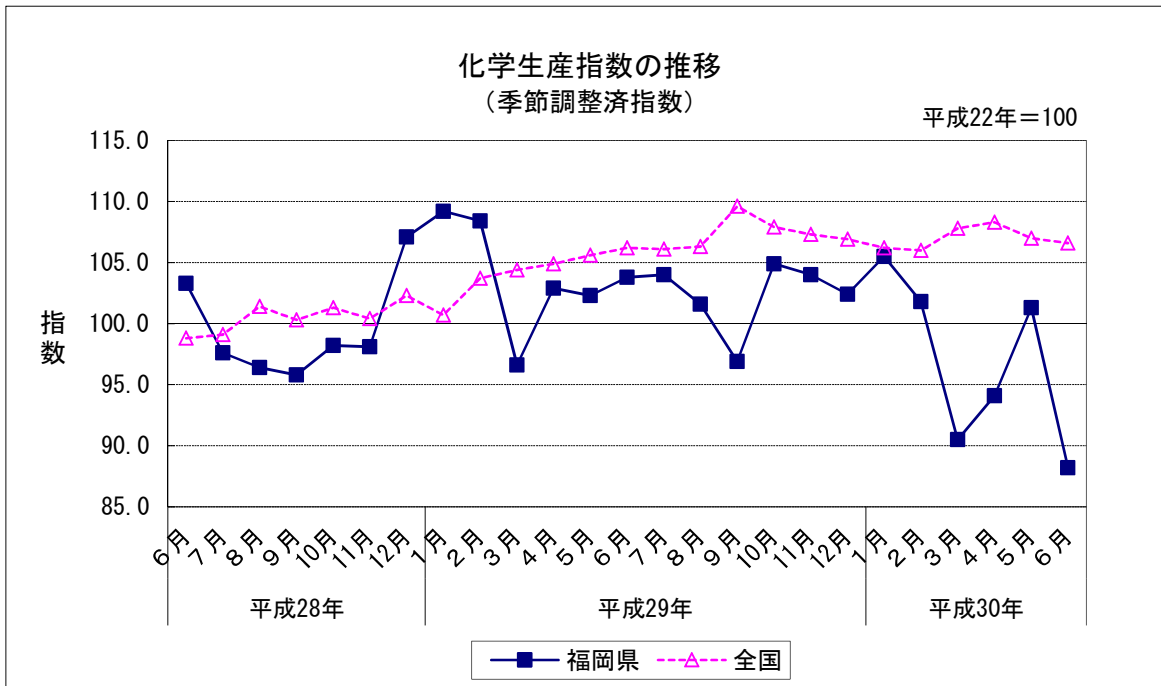
		指数	前月比
平成29年 (2017)	6月	103.8	1.5
	7月	104.0	0.2
	8月	101.6	▲ 2.3
	9月	96.9	▲ 4.6
	10月	104.9	8.3
	11月	104.0	▲ 0.9
	12月	102.4	▲ 1.5
平成30年 (2018)	1月	105.5	3.0
	2月	101.8	▲ 3.5
	3月	90.5	▲ 11.1
	4月	94.1	4.0
	5月	101.3	7.7
	6月	88.2	▲ 12.9

（平成22年=100）

		指数	前期比
平成28年 (2016)	7～9月	96.6	▲ 5.7
	10～12月	101.1	4.7
平成29年 (2017)	1～3月	104.7	3.6
	4～6月	103.0	▲ 1.6
	7～9月	100.8	▲ 2.1
	10～12月	103.8	3.0
平成30年 (2018)	1～3月	99.3	▲ 4.3
	4～6月	94.5	▲ 4.8

（平成22年=100）

	指数	前年比
平成27年(2015)	98.6	▲ 0.1
平成28年(2016)	100.5	1.9
平成29年(2017)	103.1	2.6



生産

9 食料品・たばこ工業（2018年6月）

（平成22年=100）

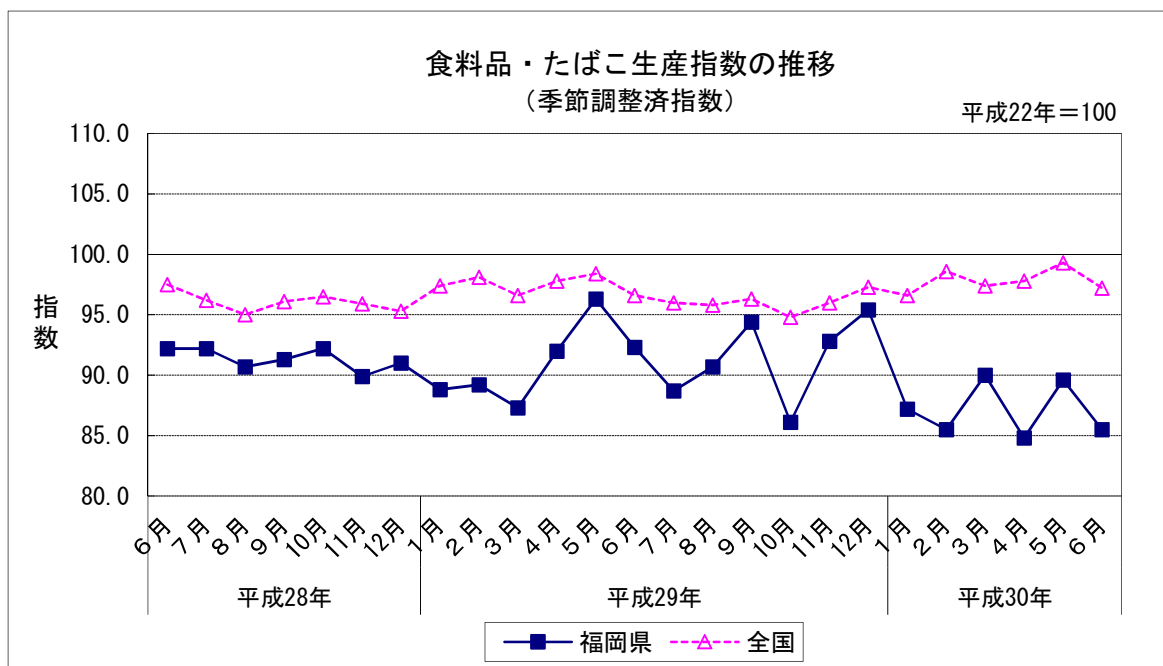
		指数	前月比
平成29年 (2017)	6月	92.3	▲ 4.2
	7月	88.7	▲ 3.9
	8月	90.7	2.3
	9月	94.4	4.1
	10月	86.1	▲ 8.8
	11月	92.8	7.8
	12月	95.4	2.8
平成30年 (2018)	1月	87.2	▲ 8.6
	2月	85.5	▲ 1.9
	3月	90.0	5.3
	4月	84.8	▲ 5.8
	5月	89.6	5.7
	6月	85.5	▲ 4.6

（平成22年=100）

		指数	前期比
平成28年 (2016)	7～9月	91.4	▲ 1.3
	10～12月	91.0	▲ 0.4
平成29年 (2017)	1～3月	88.4	▲ 2.9
	4～6月	93.5	5.8
	7～9月	91.3	▲ 2.4
平成30年 (2018)	10～12月	91.4	0.1
	1～3月	87.6	▲ 4.2
	4～6月	86.6	▲ 1.1

（平成22年=100）

	指数	前年比
平成27年(2015)	92.3	3.1
平成28年(2016)	92.3	0.0
平成29年(2017)	90.8	▲ 1.6

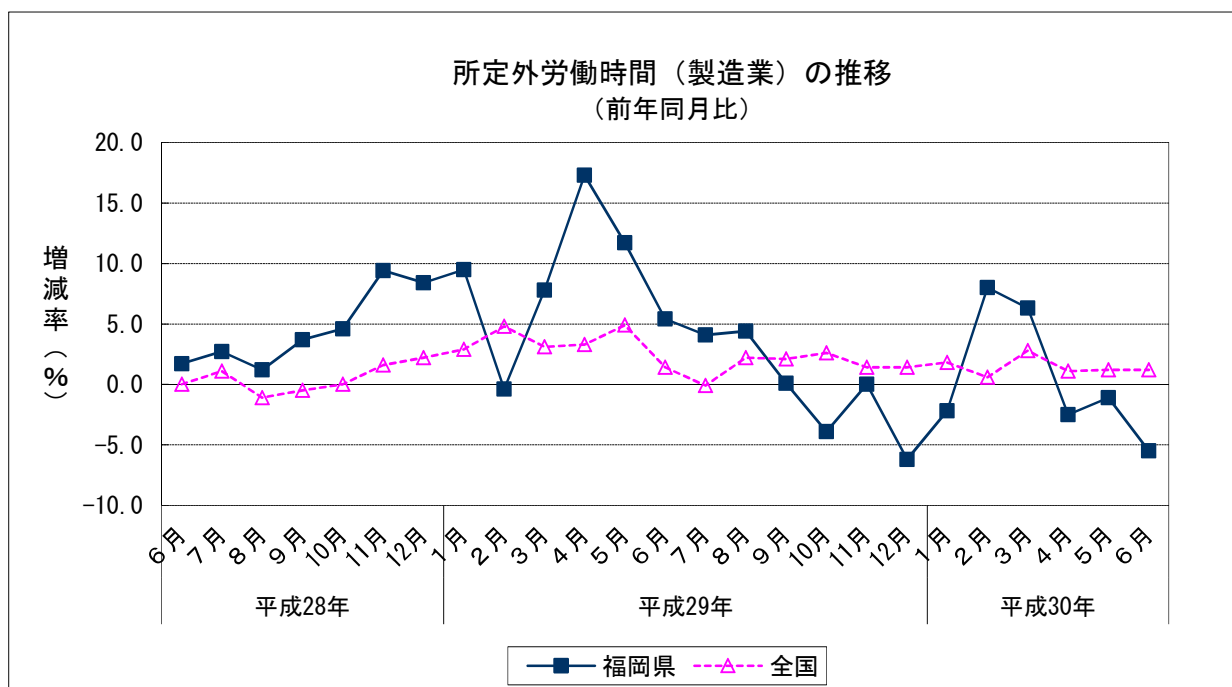


生産

10 所定外労働時間（製造業）（2018年6月）

	所定外労働時間	指数	前年同月比
平成29年 (2017)	6月	19.7	105.3
	7月	20.2	108.0
	8月	19.0	101.6
	9月	19.3	103.2
	10月	19.6	104.8
	11月	21.1	112.8
	12月	19.4	103.7
平成30年 (2018)	1月	18.2	97.3
	2月	20.1	107.5
	3月	20.6	110.2
	4月	19.3	103.2
	5月	18.2	97.3
	6月	18.6	99.5

	所定外労働時間	前年比
平成27年(2015)	18.7	1.3
平成28年(2016)	18.7	0.2
平成29年(2017)	19.4	3.7



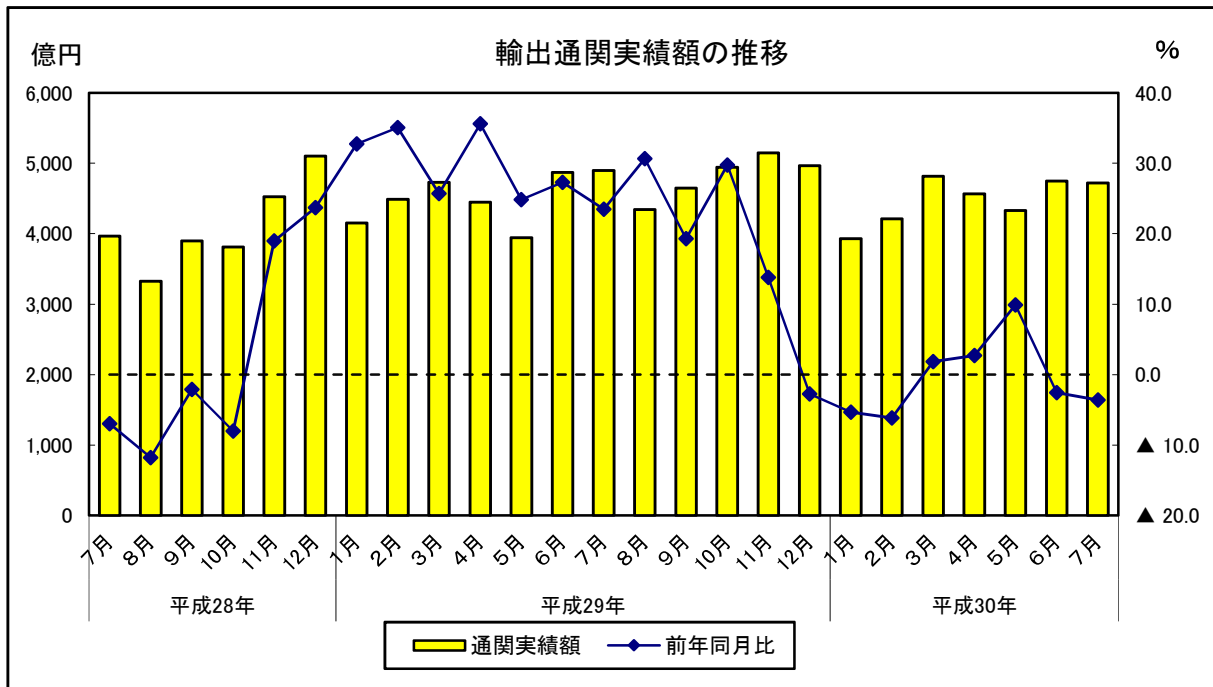
貿易

1 輸出通関実績額（2018年7月）

		輸出通関実績額	前年同月比
平成29年 (2017)	7月	489,559	23.5
	8月	434,174	30.6
	9月	464,751	19.3
	10月	494,151	29.7
	11月	514,717	13.8
	12月	496,332	▲ 2.7
平成30年 (2018)	1月	392,849	▲ 5.3
	2月	420,955	▲ 6.2
	3月	481,401	1.8
	4月	456,648	2.7
	5月	433,060	9.9
	6月	474,634	▲ 2.6
	7月	471,839	▲ 3.6

		輸出通関実績額	前年同期比
平成28年 (2016)	7～9月	1,118,475	▲ 6.9
	10～12月	1,343,541	11.3
平成29年 (2017)	1～3月	1,336,454	30.9
	4～6月	1,325,919	29.2
	7～9月	1,388,484	24.1
	10～12月	1,505,200	12.0
平成30年 (2018)	1～3月	1,295,205	▲ 3.1
	4～6月	1,364,343	2.9

	輸出通関実績額	前年比
平成27年(2015)	4,736,669	5.9
平成28年(2016)	4,509,339	▲ 4.8
平成29年(2017)	5,556,056	23.2



貿易

2 輸出通関実績額の内訳（2018年7月）

（単位：百万円）

		実績額									
		総額	電気機器	半導体等 電子部品	自動車等	一般機械	タイヤ・ チューブ	鉄鋼	有機 化合物	精密 機器類	その他
平成29年 (2017)	7月	489,559	93,412	69,756	173,774	75,610	21,667	18,760	9,888	5,810	90,639
	8月	434,174	99,600	77,039	139,290	59,182	19,322	22,529	11,762	6,115	76,375
	9月	464,751	102,366	79,399	150,188	65,699	21,320	21,829	9,757	6,595	86,996
	10月	494,151	100,830	75,325	168,906	81,733	19,597	22,831	11,858	6,685	81,711
	11月	514,717	106,937	81,753	165,797	75,906	22,209	23,145	14,024	11,089	95,611
	12月	496,332	99,648	74,820	143,632	84,659	26,086	24,415	11,764	7,333	98,795
平成30年 (2018)	1月	392,849	77,653	59,871	95,595	66,695	16,027	20,779	13,771	6,237	96,090
	2月	420,955	66,043	47,054	128,493	82,646	21,753	22,516	10,825	4,902	83,778
	3月	481,401	83,136	58,657	135,497	86,528	24,772	25,640	12,757	8,453	104,617
	4月	456,648	85,739	64,826	147,685	73,195	22,605	20,331	10,302	6,261	90,531
	5月	433,060	82,238	62,601	125,016	69,297	25,172	22,612	9,233	4,770	94,722
	6月	474,634	87,207	64,592	148,724	76,511	25,457	23,958	9,463	6,088	97,226
	7月	471,839	94,446	72,301	142,431	72,524	22,618	19,730	8,858	7,923	103,308

（単位：%）

		前年同月比									
		総額	電気機器	半導体等 電子部品	自動車等	一般機械	タイヤ・ チューブ	鉄鋼	有機 化合物	精密 機器類	その他
平成29年 (2017)	7月	23.5	31.6	29.3	24.9	13.6	9.9	▲ 5.4	30.5	▲ 4.6	36.0
	8月	30.6	41.0	37.7	50.1	17.5	5.4	13.1	48.6	3.5	14.9
	9月	19.3	30.7	27.6	18.3	11.3	11.4	7.4	18.1	3.6	22.2
	10月	29.7	26.2	18.4	42.5	48.7	6.9	11.9	25.8	11.9	11.3
	11月	13.8	21.9	17.0	3.1	13.6	17.2	21.1	33.1	73.8	16.7
	12月	▲ 2.7	5.9	3.0	▲ 17.5	▲ 2.1	13.3	12.6	▲ 1.2	▲ 11.9	9.0
平成30年 (2018)	1月	▲ 5.3	▲ 2.0	▲ 5.5	▲ 23.7	▲ 7.6	10.2	1.4	61.2	19.2	7.3
	2月	▲ 6.2	▲ 17.6	▲ 22.9	▲ 7.0	▲ 5.0	10.0	▲ 6.0	▲ 10.2	▲ 8.1	1.8
	3月	1.8	▲ 0.9	▲ 5.8	▲ 4.5	▲ 3.5	8.0	▲ 6.5	16.3	22.8	17.3
	4月	2.7	5.3	2.8	11.7	5.8	▲ 0.9	▲ 4.2	11.6	16.2	▲ 12.3
	5月	9.9	2.8	3.7	12.2	3.3	22.1	▲ 10.1	▲ 6.5	▲ 17.2	27.7
	6月	▲ 2.6	0.9	▲ 0.1	▲ 10.8	▲ 6.7	5.1	13.5	15.1	▲ 1.7	5.5
	7月	▲ 3.6	1.1	3.6	▲ 18.0	▲ 4.1	4.4	5.2	▲ 10.4	36.4	14.0

（単位：百万円）

		実績額									
		総額	電気機器	半導体等 電子部品	自動車等	一般機械	タイヤ・ チューブ	鉄鋼	有機 化合物	精密 機器類	その他
平成27年(2015)		4,736,669	1,031,506	699,588	1,194,822	665,957	295,648	320,861	107,412	103,345	1,017,118
平成28年(2016)		4,509,339	858,201	646,375	1,384,089	692,141	242,606	247,162	103,749	74,047	907,345
平成29年(2017)		5,556,056	1,093,881	832,901	1,757,279	909,836	255,095	272,884	127,939	78,425	1,060,717

（単位：%）

		前年比									
		総額	電気機器	半導体等 電子部品	自動車等	一般機械	タイヤ・ チューブ	鉄鋼	有機 化合物	精密 機器類	その他
平成27年(2015)		5.9	6.0	17.0	9.5	25.8	▲ 10.0	2.0	▲ 5.5	▲ 18.7	2.3
平成28年(2016)		▲ 4.8	▲ 16.8	▲ 7.6	15.8	3.9	▲ 17.9	▲ 23.0	▲ 3.4	▲ 28.3	▲ 10.8
平成29年(2017)		23.2	27.5	28.9	27.0	31.5	5.1	10.4	23.3	5.9	16.9

貿易

3 主要地域別輸出状況（2018年7月）

		アジア		中国		韓国		台湾		北米		西欧	
		実績額	前年同月比	実績額	前年同月比	実績額	前年同月比	実績額	前年同月比	実績額	前年同月比	実績額	前年同月比
平成29年 (2017)	7月	277,102	16.2	86,742	2.1	79,108	46.0	25,635	15.2	120,455	55.9	35,654	6.1
	8月	269,746	21.9	84,246	8.0	68,812	39.6	26,373	2.1	83,827	83.5	30,696	17.8
	9月	285,805	18.1	91,696	12.4	73,576	21.7	28,251	20.2	82,955	50.8	41,491	34.9
	10月	311,781	32.1	104,802	40.3	86,578	36.5	26,497	25.8	105,687	77.3	37,630	14.7
	11月	326,568	24.1	102,515	20.4	83,618	21.4	33,178	38.4	107,041	7.1	30,558	▲27.0
	12月	321,728	5.8	121,859	20.4	68,410	▲16.6	34,163	8.8	82,120	▲22.8	31,284	▲29.3
平成30年 (2018)	1月	251,976	7.1	84,401	18.8	62,044	▲15.4	27,700	58.1	61,075	▲20.2	31,720	▲6.3
	2月	259,921	▲3.3	92,038	▲6.2	64,776	▲4.8	31,074	32.6	63,847	▲26.4	40,825	8.1
	3月	298,221	4.2	107,522	18.0	67,805	▲19.3	27,599	9.6	63,345	▲13.6	41,841	21.1
	4月	277,308	7.5	102,101	23.2	58,676	▲12.5	26,334	7.4	84,177	▲8.7	42,022	▲7.2
	5月	268,989	6.0	97,891	21.0	47,483	▲27.4	27,161	5.4	66,201	▲9.6	37,879	27.6
	6月	281,363	3.2	110,450	32.9	55,861	▲31.6	24,493	▲3.5	75,359	▲16.3	38,129	▲26.2
	7月	297,573	7.4	116,280	34.1	53,303	▲32.6	23,428	▲8.6	79,965	▲33.6	24,583	▲31.1

	アジア		中国		韓国		台湾		北米		西欧	
	実績額	前年同月比	実績額	前年同月比	実績額	前年同月比	実績額	前年同月比	実績額	前年同月比	実績額	前年同月比
平成27年(2015)	2,925,145	7.3	1,045,241	1.9	586,714	5.2	348,349	23.7	642,392	▲0.9	378,129	5.9
平成28年(2016)	2,720,322	▲7.0	922,079	▲11.8	639,068	8.9	296,312	▲14.9	713,891	11.1	405,589	7.3
平成29年(2017)	3,367,622	23.8	1,099,034	19.2	899,705	40.8	315,912	6.6	1,074,194	50.5	440,067	8.5

平成30年 (2018) 6月	アジア		中国		韓国		台湾		北米		西欧	
	実績額	前年同月比	実績額	前年同月比	実績額	前年同月比	実績額	前年同月比	実績額	前年同月比	実績額	前年同月比
総額	281,363	3.2	110,450	32.9	55,861	▲31.6	24,493	▲3.5	75,359	▲16.3	38,129	▲26.2
電気機器	73,236	1.8	13,096	37.3	14,980	▲29.4	3,647	10.0	6,247	3.2	6,074	▲4.9
半導体等 電子部品	58,192	▲1.0	5,951	3.5	12,727	▲29.4	2,930	11.3	2,330	1.8	3,729	4.6
自動車等	45,086	▲2.8	29,957	0.2	4,684	3.8	3,770	▲29.0	41,176	▲28.3	9,831	▲64.2
一般機械	58,857	▲10.3	39,289	88.1	10,112	▲71.2	2,138	▲29.0	10,040	0.1	4,540	20.3
タイヤ・チューブ	3,404	▲12.0	829	14.6	408	20.1	156	▲0.9	3,864	13.8	3,260	60.4
鉄鋼	17,822	30.2	4,219	30.7	3,888	95.2	721	▲27.3	1,617	▲44.5	534	▲47.6
有機化合物	8,676	34.1	3,822	67.5	1,475	▲12.1	909	30.7	230	▲70.7	266	▲62.3
精密機器類	5,878	▲4.6	1,335	▲17.0	2,847	▲1.5	850	14.6	41	91.0	14	171.7
その他	68,404	16.6	17,904	19.6	17,468	25.7	12,304	10.3	12,143	29.5	13,610	32.2

平成30年 (2018) 7月	アジア		中国		韓国		台湾		北米		西欧	
	実績額	前年同月比	実績額	前年同月比	実績額	前年同月比	実績額	前年同月比	実績額	前年同月比	実績額	前年同月比
総額	297,573	7.4	116,280	34.1	53,303	▲32.6	23,428	▲8.6	79,965	▲33.6	24,583	▲31.1
電気機器	80,386	▲0.3	10,331	▲32.1	14,676	▲31.9	4,151	▲5.9	7,269	28.3	5,811	1.8
半導体等 電子部品	66,208	3.5	5,133	▲43.1	12,395	▲34.1	3,202	▲12.8	2,506	12.2	3,581	0.3
自動車等	62,288	32.6	48,493	50.1	3,996	▲39.8	2,950	▲2.4	46,222	▲48.8	692	▲95.9
一般機械	51,852	▲8.6	31,163	105.8	10,301	▲66.9	2,541	▲34.1	9,195	▲15.7	7,607	85.1
タイヤ・チューブ	3,317	▲9.1	648	16.6	747	85.7	112	23.0	3,461	7.0	3,059	51.0
鉄鋼	14,986	8.8	3,315	0.8	1,072	▲29.7	1,135	37.7	1,058	23.3	436	▲32.4
有機化合物	7,718	4.6	3,090	23.4	1,468	35.9	491	▲49.1	342	▲69.3	361	▲56.2
精密機器類	7,785	34.7	1,398	▲9.4	5,236	169.7	295	▲69.6	65	1143.2	27	17.2
その他	69,242	11.3	17,844	10.2	15,807	6.5	11,752	2.2	12,351	46.8	6,589	20.1

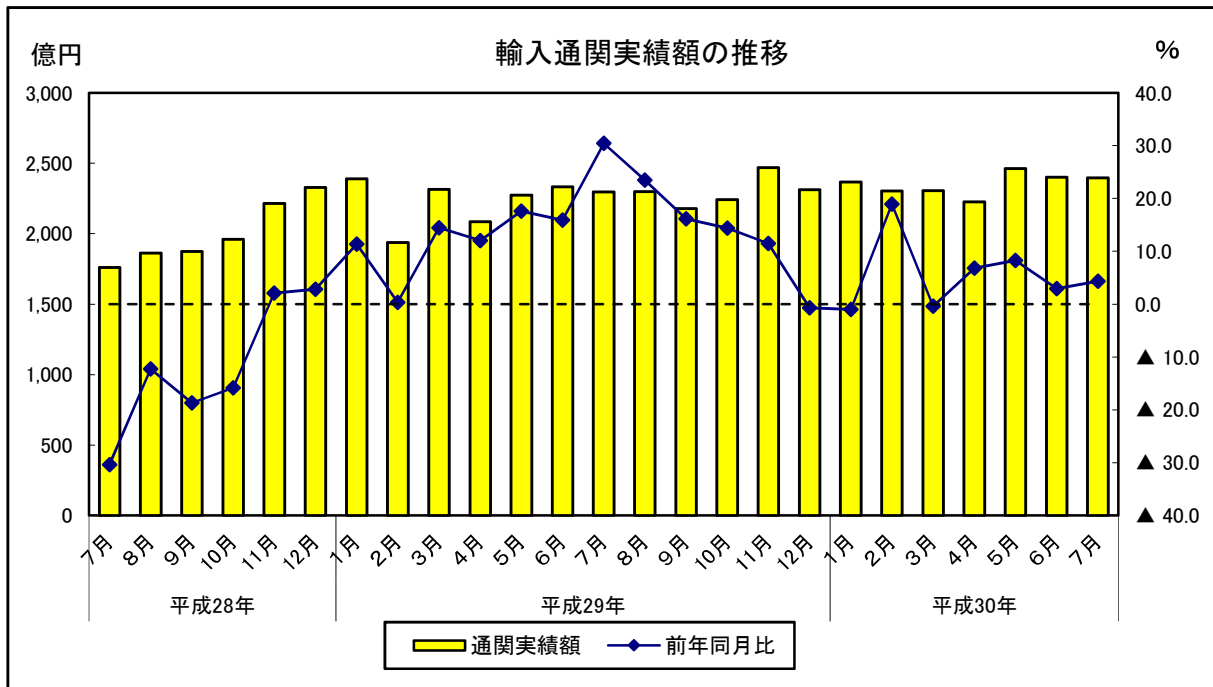
貿易

4 輸入通関実績額（2018年7月）

		輸入通関実績額	前年同月比
平成29年 (2017)	7月	229,628	30.4
	8月	229,903	23.5
	9月	217,725	16.1
	10月	224,242	14.4
	11月	246,923	11.5
	12月	231,141	▲ 0.7
平成30年 (2018)	1月	236,603	▲ 1.0
	2月	230,365	18.9
	3月	230,600	▲ 0.4
	4月	222,613	6.8
	5月	246,313	8.3
	6月	240,051	2.9
	7月	239,556	4.3

		輸入通関実績額	前年同期比
平成28年 (2016)	7～9月	549,691	▲ 21.0
	10～12月	650,396	▲ 3.8
平成29年 (2017)	1～3月	664,184	8.9
	4～6月	669,119	15.2
	7～9月	677,256	23.2
	10～12月	702,306	8.0
平成30年 (2018)	1～3月	697,569	5.0
	4～6月	708,976	6.0

	輸入通関実績額	前年比
平成27年(2015)	2,807,817	▲ 0.8
平成28年(2016)	2,390,861	▲ 14.8
平成29年(2017)	2,712,866	13.5



貿易

5 輸入通関実績額の内訳（2018年7月）

（単位：百万円）

		実績額									
		総額	電気機器	半導体等 電子部品	食料品 及び動物	一般機械	液化天然 ガス	石炭	自動車 の 部分品	鉄鋼	その他
平成29年 (2017)	7月	229,628	58,695	25,926	24,209	19,825	8,239	8,632	15,547	5,324	89,158
	8月	229,903	54,304	24,452	24,155	16,452	14,833	4,981	13,800	7,420	93,958
	9月	217,725	52,586	21,609	23,162	18,874	7,399	7,495	16,280	5,484	86,445
	10月	224,242	55,436	21,591	22,211	15,627	4,788	5,132	17,243	8,663	95,143
	11月	246,923	60,590	24,880	25,305	17,849	9,366	9,529	17,978	7,792	98,514
	12月	231,141	48,703	18,378	24,458	16,382	14,444	7,322	13,604	7,274	98,955
平成30年 (2018)	1月	236,603	54,598	23,272	24,414	16,311	16,306	6,856	14,345	7,624	96,150
	2月	230,365	47,171	19,464	31,009	15,824	11,864	11,306	11,961	7,342	93,889
	3月	230,600	48,112	20,638	25,065	15,002	20,955	8,359	13,335	5,785	93,987
	4月	222,613	44,884	19,178	27,552	14,907	8,048	13,868	12,844	7,964	92,545
	5月	246,313	49,147	19,574	33,094	18,191	9,165	9,509	15,048	7,310	104,849
	6月	240,051	51,901	21,205	28,286	17,743	8,066	10,301	14,947	7,443	101,364
	7月	239,556	54,735	22,450	25,847	20,203	6,946	8,105	14,259	8,338	101,122

（単位：%）

		前年同月比									
		総額	電気機器	半導体等 電子部品	食料品 及び動物	一般機械	液化天然 ガス	石炭	自動車 の 部分品	鉄鋼	その他
平成29年 (2017)	7月	30.4	41.6	50.4	8.8	40.2	78.7	145.6	36.6	13.6	20.5
	8月	23.5	24.9	29.0	14.1	5.4	83.8	20.6	35.2	31.2	20.7
	9月	16.1	23.3	24.7	17.8	27.2	▲ 11.8	6.0	27.2	14.4	11.9
	10月	14.4	18.6	13.8	2.1	▲ 7.4	▲ 45.5	▲ 3.7	19.1	48.2	24.8
	11月	11.5	13.6	5.7	10.3	▲ 4.9	11.9	11.0	1.5	22.5	15.4
	12月	▲ 0.7	▲ 11.1	▲ 29.0	▲ 3.0	▲ 0.4	▲ 5.0	▲ 19.0	▲ 13.7	26.4	9.2
平成30年 (2018)	1月	▲ 1.0	▲ 2.6	▲ 2.8	▲ 1.5	▲ 5.2	82.8	▲ 25.5	▲ 15.0	▲ 7.2	▲ 1.6
	2月	18.9	2.6	▲ 14.4	70.6	10.3	▲ 13.8	52.8	6.4	25.0	22.0
	3月	▲ 0.4	▲ 8.4	▲ 11.5	▲ 0.9	▲ 12.8	178.1	▲ 6.0	▲ 9.0	▲ 35.5	▲ 2.5
	4月	6.8	▲ 2.7	▲ 4.4	1.4	▲ 11.9	▲ 6.1	136.3	9.1	3.3	9.8
	5月	8.3	▲ 1.0	▲ 1.6	1.6	2.2	42.4	47.2	14.0	15.4	10.4
	6月	2.9	▲ 0.4	▲ 5.8	1.6	▲ 14.5	6.1	23.6	▲ 3.3	1.0	8.1
	7月	4.3	▲ 6.7	▲ 13.4	6.8	1.9	▲ 15.7	▲ 6.1	▲ 8.3	56.6	13.4

（単位：百万円）

		実績額									
		総額	電気機器	半導体等 電子部品	食料品 及び動物	一般機械	液化天然 ガス	石炭	自動車 の 部分品	鉄鋼	その他
平成27年(2015)		2,807,817	629,875	280,244	322,438	228,835	199,730	88,198	151,422	74,252	1,113,067
平成28年(2016)		2,390,861	543,981	235,408	287,426	193,818	102,335	69,687	156,462	65,700	971,451
平成29年(2017)		2,712,866	632,721	269,325	299,353	209,247	111,894	89,250	177,666	86,430	1,106,306

（単位：%）

		前年比									
		総額	電気機器	半導体等 電子部品	食料品 及び動物	一般機械	液化天然 ガス	石炭	自動車 の 部分品	鉄鋼	その他
平成27年(2015)		▲ 0.8	13.1	7.9	3.4	10.8	▲ 42.8	5.0	9.6	▲ 7.8	0.8
平成28年(2016)		▲ 14.8	▲ 13.6	▲ 16.0	▲ 10.9	▲ 15.3	▲ 48.8	▲ 21.0	3.3	▲ 11.5	▲ 12.7
平成29年(2017)		13.5	16.3	14.4	4.1	8.0	9.3	28.1	13.6	31.6	13.9

貿易

6 主要地域別輸入状況（2018年7月）

（1）前年同月比

アジア：2か月連続のマイナス

北米：2か月連続のプラス

西欧：3か月ぶりのマイナス

		アジア				中国		韓国		台湾		北米		西欧	
		実績額	前年同月比	実績額	前年同月比	実績額	前年同月比	実績額	前年同月比	実績額	前年同月比	実績額	前年同月比	実績額	前年同月比
平成29年 (2017)	7月	171,217	23.2	71,500	20.3	17,690	▲ 0.8	29,757	53.5	13,808	21.4	15,033	37.7		
	8月	166,379	14.5	71,741	16.7	17,454	4.5	27,805	40.6	14,403	30.4	13,834	9.6		
	9月	160,791	10.9	68,605	7.0	18,098	17.5	24,512	40.3	16,375	51.7	15,304	29.9		
	10月	162,991	15.2	68,807	14.1	17,490	▲ 4.8	24,832	28.9	17,836	48.2	13,265	▲ 4.0		
	11月	181,814	9.3	77,817	7.7	18,244	▲ 12.8	28,122	27.7	17,917	15.6	13,249	▲ 5.6		
	12月	165,049	▲ 2.4	70,887	▲ 2.0	17,696	▲ 7.1	22,228	▲ 6.1	19,314	42.7	11,556	▲ 34.2		
平成30年 (2018)	1月	168,812	▲ 7.4	71,092	▲ 14.8	16,628	▲ 10.8	26,606	16.0	18,086	21.6	11,908	▲ 15.4		
	2月	174,356	28.0	68,862	40.0	18,172	11.3	23,781	▲ 2.3	15,705	11.3	10,976	▲ 4.8		
	3月	163,015	▲ 8.2	60,167	▲ 20.2	21,667	11.2	23,350	▲ 5.3	15,358	0.7	12,296	8.3		
	4月	155,703	1.4	68,543	4.3	16,464	2.8	24,098	▲ 0.2	16,253	10.1	12,068	▲ 0.8		
	5月	175,123	10.2	77,655	13.5	18,893	10.0	24,494	3.2	18,647	▲ 0.7	13,024	6.3		
	6月	165,922	▲ 2.0	74,576	6.3	18,201	▲ 3.0	24,133	▲ 9.9	19,717	11.7	17,847	11.9		
	7月	169,448	▲ 1.0	73,513	2.8	19,742	11.6	25,499	▲ 14.3	20,272	46.8	13,851	▲ 7.9		

	アジア				中国		韓国		台湾		北米		西欧	
	実績額	前年同月比	実績額	前年同月比	実績額	前年同月比	実績額	前年同月比	実績額	前年同月比	実績額	前年同月比	実績額	前年同月比
平成27年(2015)	2,103,215	3.9	948,277	0.2	223,940	▲ 12.7	276,021	47.2	200,697	4.5	158,430	▲ 3.2		
平成28年(2016)	1,804,846	▲ 14.2	789,964	▲ 16.7	207,009	▲ 7.6	238,201	▲ 13.7	158,978	▲ 20.8	155,465	▲ 1.9		
平成29年(2017)	1,986,203	10.0	841,736	6.6	213,085	2.9	303,839	27.6	195,074	22.7	159,542	2.6		

平成30年 (2018) 6月	アジア				中国		韓国		台湾		北米		西欧	
	実績額	前年同月比	実績額	前年同月比	実績額	前年同月比	実績額	前年同月比	実績額	前年同月比	実績額	前年同月比	実績額	前年同月比
総額	165,922	▲ 2.0	74,576	6.3	18,201	▲ 3.0	24,133	▲ 9.9	19,717	11.7	17,847	11.9		
電気機器	48,889	1.2	17,726	17.2	2,888	30.1	15,223	▲ 17.8	1,314	▲ 20.2	1,171	▲ 42.5		
半導体等 電子部品	21,165	▲ 5.5	4,540	69.7	1,047	49.9	14,683	▲ 18.0	26	▲ 74.7	14	▲ 19.3		
食料品及び動物	12,024	2.0	4,959	18.7	951	▲ 29.6	237	26.6	6,342	10.0	2,162	▲ 18.5		
一般機械	14,408	0.1	10,118	14.3	1,664	▲ 35.1	457	11.8	2,076	65.6	1,068	▲ 78.5		
液化天然ガス	0	全減	0	-	0	-	0	-	0	-	0	-		
石炭	1,703	▲ 34.6	0	全減	0	-	2	187.6	2,252	▲ 5.8	0	-		
自動車の部分品	11,407	▲ 6.8	5,507	▲ 10.5	2,303	▲ 10.6	88	58.9	566	▲ 19.8	590	▲ 12.5		
鉄鋼	3,915	10.0	1,045	58.1	2,349	▲ 1.2	223	▲ 15.6	31	38.9	367	▲ 26.2		
その他	73,576	3.0	35,222	1.8	8,046	4.7	7,903	7.6	7,137	21.7	12,489	144.0		

平成30年 (2018) 7月	アジア				中国		韓国		台湾		北米		西欧	
	実績額	前年同月比	実績額	前年同月比	実績額	前年同月比	実績額	前年同月比	実績額	前年同月比	実績額	前年同月比	実績額	前年同月比
総額	169,448	▲ 1.0	73,513	2.8	19,742	11.6	25,499	▲ 14.3	20,272	46.8	13,851	▲ 7.9		
電気機器	50,470	▲ 6.8	18,028	5.3	2,555	4.6	16,372	▲ 23.4	1,819	▲ 1.2	1,792	▲ 28.7		
半導体等 電子部品	22,336	▲ 13.1	5,563	84.3	774	▲ 10.7	15,035	▲ 26.7	96	▲ 48.9	19	▲ 17.0		
食料品及び動物	12,627	10.1	4,682	14.4	1,520	18.3	343	6.6	5,539	▲ 0.5	2,504	7.8		
一般機械	14,885	7.0	9,732	11.7	2,206	▲ 7.5	613	44.8	2,524	111.7	2,581	▲ 42.3		
液化天然ガス	0	全減	0	-	0	-	0	-	0	-	0	-		
石炭	1,783	▲ 8.9	0	全減	0	-	0	全減	1,566	全増	0	-		
自動車の部分品	10,208	▲ 9.0	4,906	▲ 15.5	2,110	5.4	93	37.4	715	▲ 0.9	696	▲ 8.5		
鉄鋼	4,130	2.4	771	▲ 25.8	2,297	▲ 6.7	322	6.9	8	▲ 8.7	730	109.4		
その他	75,346	9.2	35,395	3.4	9,053	27.3	7,756	6.6	8,101	80.8	5,549	20.1		

資料出所：門司税関、長崎税関「貿易統計」

単位：百万円

貿易については、使用可能な最新データを掲載しているが、遡及改訂する場合がある。

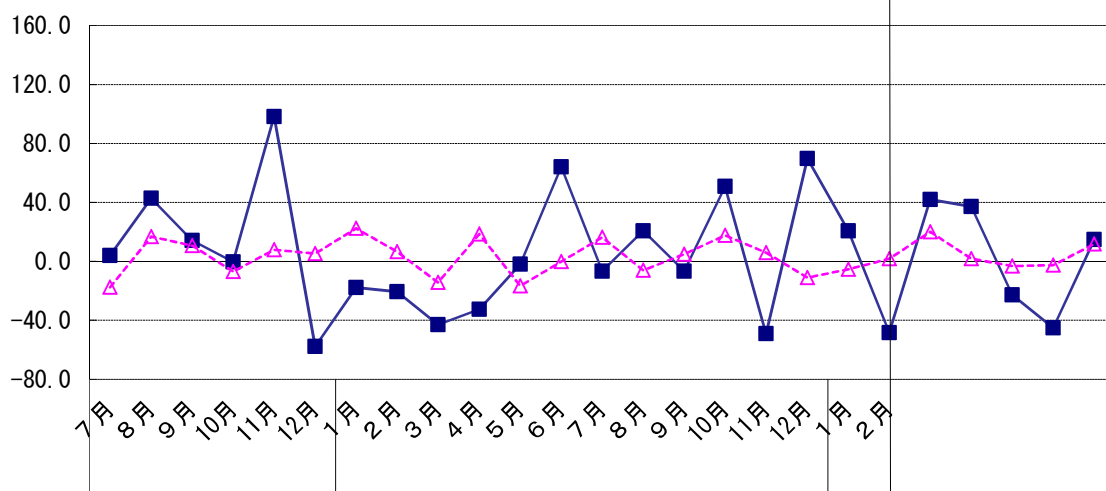
設備投資

		着工床面積	前年同月比	着工予定額	前年同月比
平成29年 (2017)	7月	140,730	▲ 6.7	23,866	▲ 14.6
	8月	237,448	20.6	43,542	37.9
	9月	146,000	▲ 6.8	32,339	▲ 15.4
	10月	274,283	50.8	54,920	43.0
	11月	111,292	▲ 49.2	24,391	▲ 54.4
	12月	188,829	69.7	34,347	82.3
平成30年 (2018)	1月	122,762	20.7	23,552	15.6
	2月	107,836	▲ 48.5	17,949	▲ 54.4
	3月	130,663	41.9	25,502	29.7
	4月	168,824	37.1	28,983	46.0
	5月	145,445	▲ 22.8	27,737	▲ 18.8
	6月	153,973	▲ 45.2	26,843	▲ 44.2
	7月	161,454	14.7	45,151	89.2

資料：国土交通省「建築着工統計調査」
 着工床面積単位：㎡
 着工予定額単位：百万円
 ※全建築物計から、居住専用住宅、
 居住専用準住宅、居住産業併用建築物
 及び農林水産業用建築物を除いたもの
 である。

		着工床面積	前年同期比	着工予定額	前年同期比
平成28年 (2016)	7～9月	504,504	20.0	97,738	35.1
	10～12月	512,340	▲ 8.2	110,746	25.7
平成29年 (2017)	1～3月	403,262	▲ 26.6	79,403	▲ 21.6
	4～6月	592,374	8.5	102,104	12.6
	7～9月	524,178	3.9	99,747	2.1
平成30年 (2018)	10～12月	574,404	12.1	113,657	2.6
	1～3月	361,261	▲ 10.4	67,003	▲ 15.6
	4～6月	468,242	▲ 21.0	83,563	▲ 18.2

	着工床面積	前年比	着工予定額	前年比
平成27年(2015)	1,998,536	3.2	354,297	3.6
平成28年(2016)	2,112,408	5.7	400,501	13.0
平成29年(2017)	2,094,218	▲ 0.9	394,911	▲ 1.4



設備投資

3 九州・沖縄『企業短期経済観測調査』（日本銀行福岡支店調査結果）（平成30年6月）

（1）九州・沖縄の平成30年度設備投資計画

製造業、非製造業いずれも前年度を上回ることから、全産業では前年度を11.2%上回る計画となっている。

規模別に見てみると、大企業、中小企業は前年度を上回る計画、中堅企業は前年度を下回る計画となっている。

（対前年同期比、%：金額データ）

企業短期経済観測調査	全産業	業種別		業種別		
		製造業	非製造業	大企業	中堅企業	中小企業
（平成29年度上期）	18.2	28.0	11.7	—	—	—
（平成29年度下期）	23.0	30.2	19.2	—	—	—
平成29年度通期	21.0	29.2	16.1	23.4	15.1	10.2
（平成30年度上期）	16.8	34.4	3.6	—	—	—
（平成30年度下期）	7.2	11.4	4.7	—	—	—
平成30年度通期	11.2	21.7	4.3	14.4	▲ 6.6	7.4

注) 1)回答期間：5月29日～6月29日

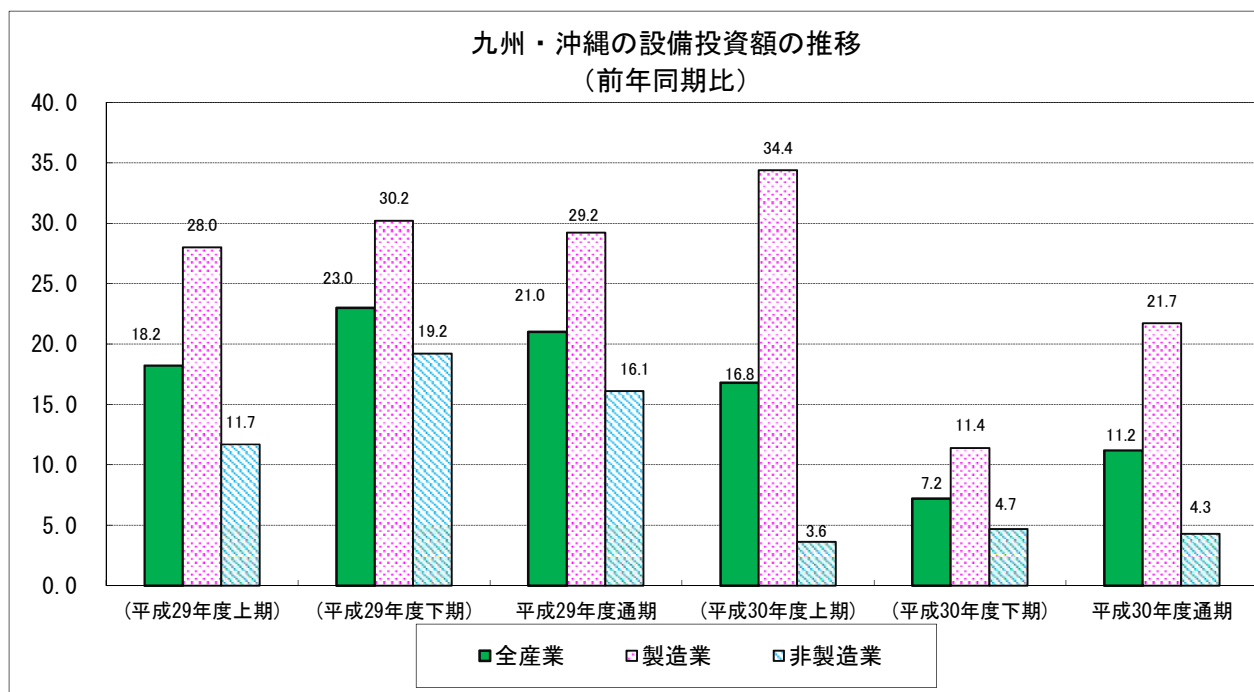
2)対象企業：九州・沖縄の企業 1,156社

3)含む土地投資額

4)ソフトウェア投資額・研究開発投資額は含まない。

5)平成29年6月短観より、企業規模別の上期・下期別の前年比の掲載取り止め。

	対象	回答	回答率
製造業	387	386	99.7%
非製造業	769	768	99.9%
全産業	1,156	1,154	99.8%



設備投資

4 『九州地域設備投資計画調査』（日本政策投資銀行調査結果）

(1) 福岡県の平成30年度設備投資計画

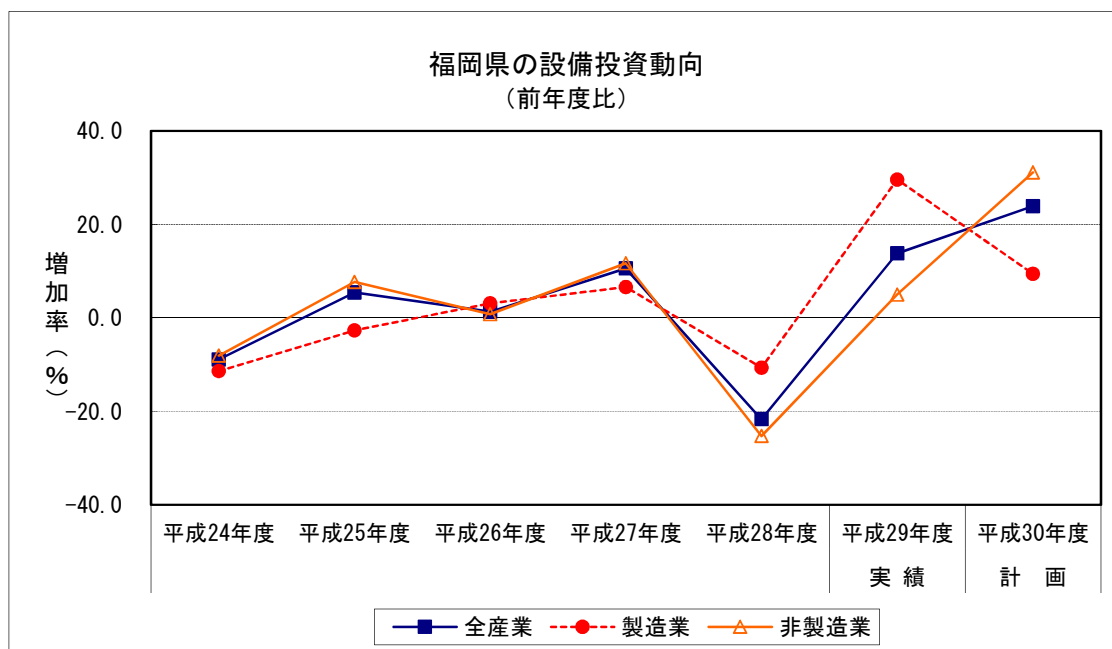
前年度比 23.9%増（製造業9.4%増、非製造業31.1%増）

製造業、非製造業ともに増加することから、全体で増加する。

福岡県の設備投資動向

(単位：%)

	平成24年度 実績	平成25年度 実績	平成26年度 実績	平成27年度 実績	平成28年度 実績	平成29年度 実績	平成30年度 計画
全産業	▲ 8.9	5.4	1.3	10.6	▲ 21.7	13.8	23.9
製造業	▲ 11.4	▲ 2.7	3.1	6.6	▲ 10.7	29.6	9.4
非製造業	▲ 8.1	7.7	0.8	11.7	▲ 25.3	5.0	31.1



(参考) 九州の設備投資動向

(単位：%)

	平成24年度 実績	平成25年度 実績	平成26年度 実績	平成27年度 実績	平成28年度 実績	平成29年度 実績	平成30年度 計画
全産業	▲ 15.6	19.6	3.4	6.6	▲ 4.2	11.5	29.1
製造業	▲ 20.3	▲ 4.9	20.8	0.4	▲ 8.6	16.1	24.6
非製造業	▲ 13.0	31.8	▲ 2.9	9.5	▲ 2.2	7.2	33.1

注) 調査の概要

- 1) 調査期間 平成30年5月30日から6月25日まで
- 2) 対象企業 全産業（但し、金融保険業等を除く）に属する原則資本金1億円以上の企業
回答会社数 535社
- 3) 調査方法 個別企業に対するアンケート方式

企業景況

1 『法人企業景気予測調査』（財務省福岡財務支局調査結果） （1）福岡県の企業景況判断（平成30年4～6月期）

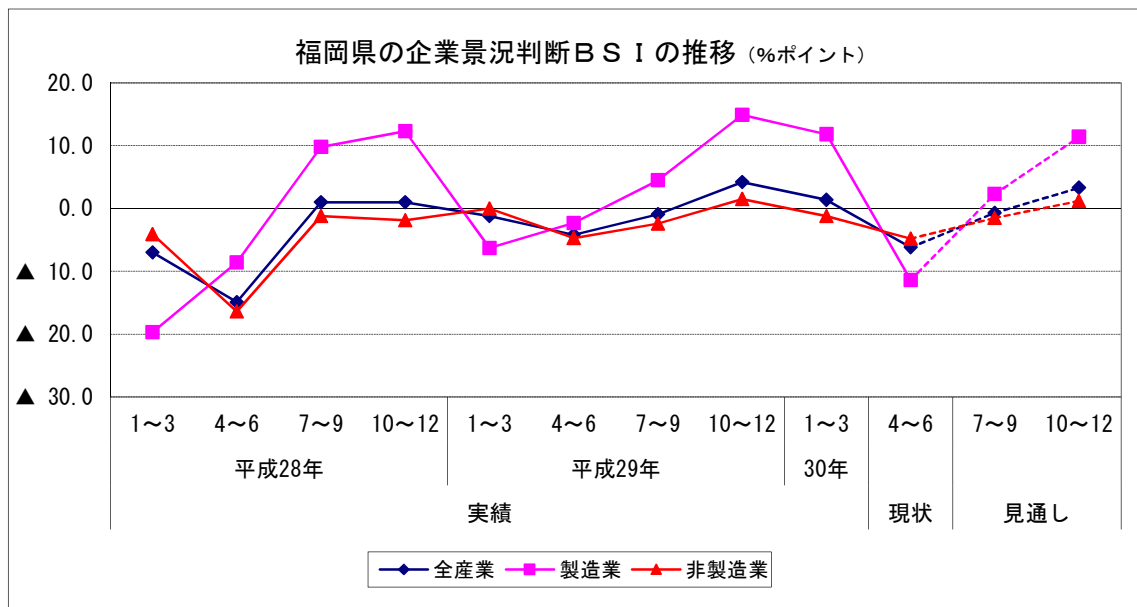
全産業：「下降」超に転じている
 製造業：「下降」超に転じている
 非製造業：「下降」超幅が拡大している

(原数値)

(%ポイント)

法人企業景気予測調査			景況判断BSI（福岡県）			景況判断BSI（北部九州3県）			
			全産業	業種別		全産業	規模別		
				製造業	非製造業		大企業	中堅企業	中小企業
平成28年 (2016)	1～3月期	実績	▲ 7.0	▲ 19.7	▲ 4.1	▲ 6.4	▲ 0.7	▲ 6.1	▲ 8.9
	4～6月期		▲ 14.9	▲ 8.6	▲ 16.4	▲ 17.3	▲ 15.6	▲ 22.7	▲ 14.9
	7～9月期		1.0	9.8	▲ 1.2	▲ 1.1	7.4	3.4	▲ 7.9
	10～12月期		1.0	12.3	▲ 1.9	2.7	2.7	6.8	0.3
平成29年 (2017)	1～3月期	実績	▲ 1.2	▲ 6.3	0.0	▲ 2.4	0.7	▲ 0.6	▲ 5.0
	4～6月期		▲ 4.2	▲ 2.3	▲ 4.7	▲ 5.2	▲ 3.3	▲ 5.2	▲ 6.2
	7～9月期		▲ 0.9	4.5	▲ 2.4	0.0	2.6	9.2	▲ 6.8
	10～12月期		4.2	14.9	1.5	5.4	7.9	11.3	0.7
平成30年 (2018)	1～3月期	現状	1.4	11.8	▲ 1.2	0.0	2.0	2.2	▲ 2.3
	4～6月期		▲ 6.2	▲ 11.4	▲ 4.8	▲ 6.7	▲ 2.7	▲ 8.3	▲ 7.6
	7～9月期		▲ 0.7	2.3	▲ 1.5	1.4	3.3	3.6	▲ 1.0
	10～12月期		3.3	11.4	1.2	4.9	7.3	7.3	2.1
		見通し							

BSI = 「上昇」 - 「下降」社数の構成比



注) 調査の概要

- 1) 調査の目的 我が国経済活動の主要部分を占める企業活動を把握することにより、経済の現状及び今後の見通しに関する基礎資料を得ることを目的として、統計法に基づく一般統計調査として実施。
- 2) 調査方法 対象企業に調査票を郵送、またはオンラインにより自計記入を求める方法による。
- 3) 調査時点 平成30年5月15日
- 4) 対象企業数 北部九州3県（福岡県、佐賀県、長崎県）に所在する資本金1千万円以上（ただし、電気・ガス・水道業及び金融業、保険業は資本金1億円以上）の企業。
 対象企業：692社（うち、大企業（資本金10億円以上）154社、中堅企業（1億円以上～10億円未満）202社、中小企業（1千万円以上～1億円未満）が336社）。
 製造業 171社 非製造業 521社
- 5) 回収企業数 大企業150社（回収率97.4%）、中堅企業193社（同95.5%）、中小企業288社（同85.7%）
 回収企業 631社 《うち福岡県分 418社（製造業 88社 非製造業 330社）》

企業景況

2 『中小企業景況調査』（中小企業基盤整備機構調査結果）

（1）中小企業の業況判断DI（平成30年4～6月期）

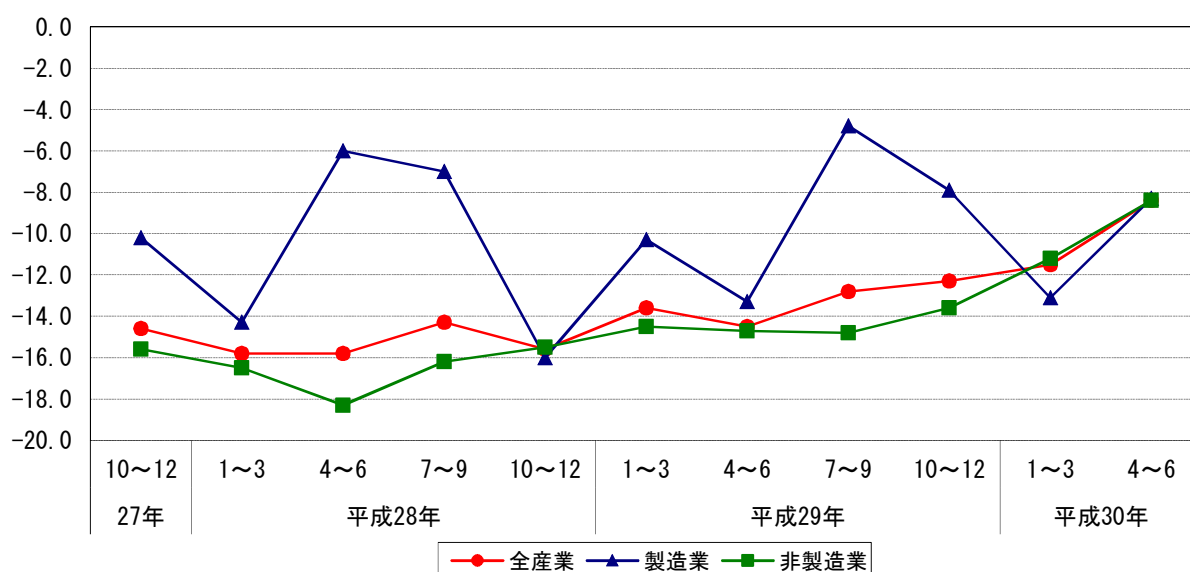
ア 全産業	8.4、前期から	3.1ポイント	マイナス幅が縮小
イ 製造業	8.3、前期から	4.8ポイント	マイナス幅が縮小
非製造業	8.4、前期から	2.8ポイント	マイナス幅が縮小

前期比(季節調整値)

		全産業	製造業	非製造業
平成27年	10～12月期	▲ 14.6	▲ 10.2	▲ 15.6
	1～3月期	▲ 15.8	▲ 14.3	▲ 16.5
	4～6月期	▲ 15.8	▲ 6.0	▲ 18.3
	7～9月期	▲ 14.3	▲ 7.0	▲ 16.2
平成28年 (2016)	10～12月期	▲ 15.6	▲ 16.0	▲ 15.5
	1～3月期	▲ 13.6	▲ 10.3	▲ 14.5
	4～6月期	▲ 14.5	▲ 13.3	▲ 14.7
	7～9月期	▲ 12.8	▲ 4.8	▲ 14.8
平成29年 (2017)	10～12月期	▲ 12.3	▲ 7.9	▲ 13.6
	1～3月期	▲ 11.5	▲ 13.1	▲ 11.2
	4～6月期	▲ 8.4	▲ 8.3	▲ 8.4

毎年4-6月期に、前年以前の季節調整値の入れ替えを行っている

管内中小企業の業況判断DIの推移



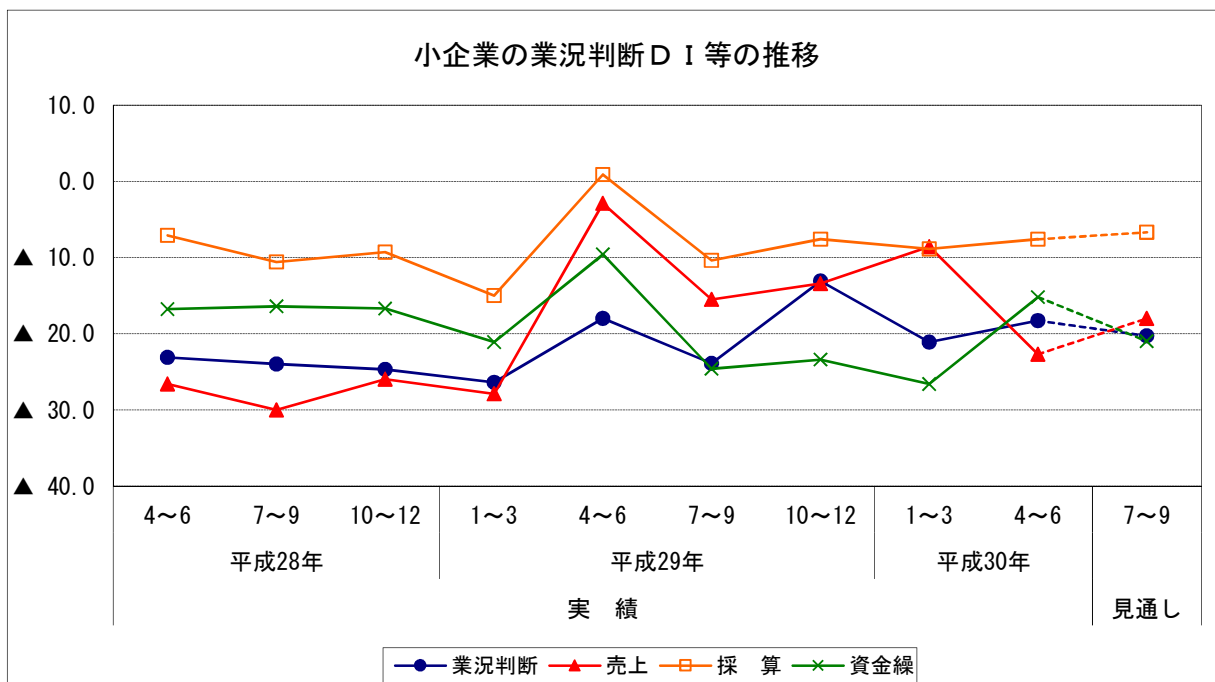
資料：第152回中小企業景況調査（2018年4-6月期）結果から、福岡県分を使用

- 1) 調査時点 平成30年6月1日
- 2) 対象期間 平成30年4-6月期の業況判断
- 3) 調査対象 中小企業基本法に定義する、全国の中小企業

企業景況

- 3 『福岡県中小企業動向調査(小企業編)』(日本政策金融公庫福岡支店調査結果)
- (1) 平成30年4～6月期の概況
 前期に比べ、業況判断DIはマイナス幅が2.8ポイント縮小し、売上DIは14.1ポイント拡大した。
- (2) 平成30年7～9月期の見通し
 今期に比べ、業況判断DIはマイナス幅が2.0ポイント拡大し、売上DIは4.7ポイント縮小する見通しとなっている。

		業況判断	売上	採算	資金繰	
平成28年 (2016)	4～6月期	▲ 23.1	▲ 26.6	▲ 7.1	▲ 16.8	
	7～9月期	▲ 24.0	▲ 30.0	▲ 10.6	▲ 16.4	
	10～12月期	▲ 24.7	▲ 26.0	▲ 9.3	▲ 16.7	
平成29年 (2017)	1～3月期	▲ 26.4	▲ 27.9	▲ 15.0	▲ 21.1	
	4～6月期	▲ 18.0	▲ 2.9	0.9	▲ 9.6	
	7～9月期	▲ 23.9	▲ 15.5	▲ 10.4	▲ 24.6	
平成30年 (2018)	10～12月期	▲ 13.1	▲ 13.4	▲ 7.6	▲ 23.4	
	1～3月期	▲ 21.1	▲ 8.6	▲ 8.9	▲ 26.6	
	4～6月期	▲ 18.3	▲ 22.7	▲ 7.6	▲ 15.2	
	7～9月期	見通し	▲ 20.3	▲ 18.0	▲ 6.7	▲ 21.0



注) 調査の概要

- 1) 調査時点 平成30年6月中旬
- 2) 調査対象 日本政策金融公庫福岡県内5支店取引先374企業
- 3) 有効回答数 214企業(有効回答率57.2%)
 製造業(従業員20人未満)21企業、卸売業(同10人未満)20企業、小売業(同10人未満)55企業、
 飲食店・宿泊業(同10人未満)31企業、サービス業(同20人未満)50企業、建設業(同20人未満)28企業、
 その他(同20人未満)9企業

企業景況

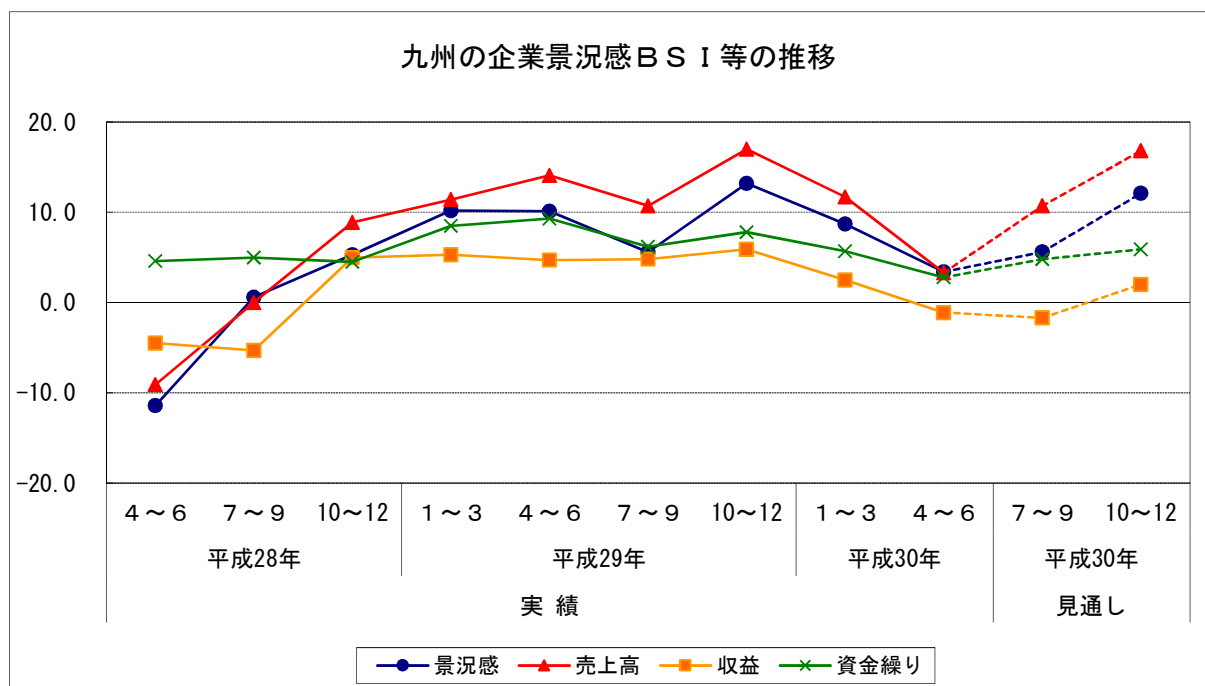
4 『九州の経営動向調査』（西日本シティ銀行調査結果）

（1）平成30年4～6月期の概況（前回調査比）

- ア 景況感： 5.3ポイント悪化、「好転」超幅が縮小した。
- イ 売上高： 8.4ポイント悪化、「増加」超幅が縮小した。
- ウ 収益： 3.6ポイント悪化、「減少」超幅が拡大した。
- エ 資金繰り： 2.9ポイント悪化、「好転」超幅が縮小した。

（単位：％）

			景況感	売上高	収益	資金繰り	
平成28年 (2016)	4～6月期	実績	▲ 11.4	▲ 9.1	▲ 4.5	4.6	
	7～9月期		0.6	0.0	▲ 5.3	5.0	
	10～12月期		5.3	8.9	5.0	4.5	
平成29年 (2017)	1～3月期		10.2	11.4	5.3	8.5	
	4～6月期		10.1	14.1	4.7	9.3	
	7～9月期		5.6	10.7	4.8	6.2	
平成30年 (2018)	10～12月期		13.2	17.0	5.9	7.8	
	1～3月期		8.7	11.7	2.5	5.7	
	4～6月期		3.4	3.3	▲ 1.1	2.8	
	7～9月期		5.6	10.7	▲ 1.7	4.8	
	10～12月期		見通し	12.1	16.8	2.0	5.9



注) 調査の概要

- 1) 調査対象：株式会社西日本シティ銀行の主要取引先661社（今回の回答社数357社，回答率54.0％）
地域別回答企業：福岡県302社（構成比84.6％）、福岡県外九州各県55社（同15.4％）
- 2) 調査方法：アンケート方式
- 3) 調査時期：平成30年6月1日

景況動向はBSI方式で表示：BSIとは、「好転・増加・上昇」（前年同期比）の企業割合から「悪化・減少・下落」の企業割合を差し引いた指標。

企業景況

5 九州・沖縄『企業短期経済観測調査』（日本銀行福岡支店調査結果）

（1）九州・沖縄の業況判断（平成30年6月）

- ・ 全産業 3 四半期連続で悪化
- ・ 製造業 2 四半期ぶりに改善
- ・ 非製造業 3 四半期連続で悪化
- ・ 規模別では、大企業は悪化、中堅企業は改善、中小企業は横ばい

（「良い」-「悪い」、回答社数構成比%ポイント）

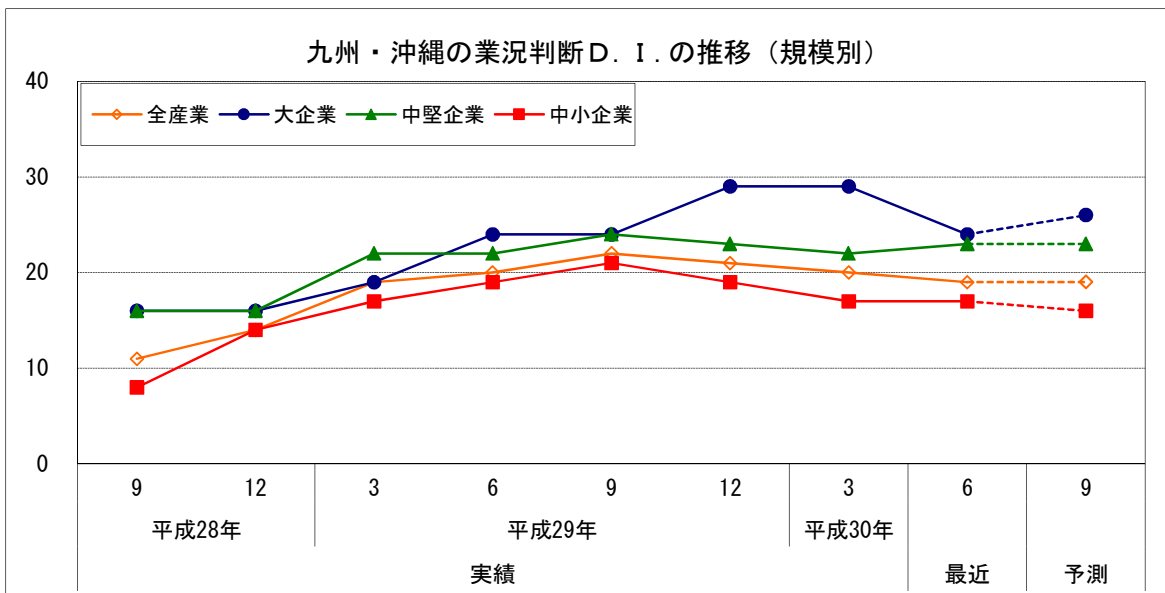
企業短期経済観測調査			業況判断D. I.					
			全産業	業種別		規模別		
				製造業	非製造業	大企業	中堅企業	中小企業
平成28年 (2016)	9月	実績	11	3	16	16	16	8
	12月		14	8	17	16	16	14
平成29年 (2017)	3月		19	15	21	19	22	17
	6月		20	17	22	24	22	19
	9月		22	18	24	24	24	21
平成30年 (2018)	12月		21	19	22	29	23	19
	3月	20	18	21	29	22	17	
	6月	最近	19	20	18	24	23	17
	9月	予測	19	21	18	26	23	16

注) 1)回答期間:5月29日~6月29日

2)対象企業:九州・沖縄の企業 1,156社

3)平成30年3月調査において調査対象企業の見直しが行われた。長期時系列グラフ・データは、29年12月調査までの旧ベースデータと30年3月調査の新ベースデータを接続。

	対象	回答	回答率
製造業	387	386	99.7%
非製造業	769	768	99.9%
全産業	1,156	1,154	99.8%



企業収益

1 九州・沖縄『企業短期経済観測調査』（日本銀行 福岡支店調査結果）（平成30年6月）

（1）経常利益（九州・沖縄）

平成29年度経常利益（実績）は、前年度比0.6%減

平成30年度経常利益（計画）は、前年度比2.6%減

経常利益（九州・沖縄）	前年度比 %		
	全産業	製造業	非製造業
平成26年度(2014)	6.2	▲ 4.6	21.7
（除 電力・ガス）	▲ 4.0	-	▲ 3.5
平成27年度(2015)	58.1	13.9	114.6
（除 電力・ガス）	18.0	-	21.8
平成28年度(2016)	7.7	3.8	10.2
（除 電力・ガス）	9.9	-	14.8
平成29年度(2017)	▲ 0.6	1.4	▲ 1.7
（除 電力・ガス）	2.1	-	2.6
平成30年度(2018)	▲ 2.6	▲ 1.0	▲ 3.6
（除 電力・ガス）	▲ 2.5	-	▲ 3.5

注) 1)回答期間:5月29日～6月29日

2)対象企業:九州・沖縄の企業 1,156社

3)平成30年3月調査において調査対象企業の見直しが行われた。計表中の計数のうち、28年度以前は調査対象企業見直し前の旧ベースデータ、29年度以降は見直し後の新ベースデータ。

	対象	回答	回答率
製造業	387	386	99.7%
非製造業	769	768	99.9%
全産業	1,156	1,154	99.8%

企業倒産

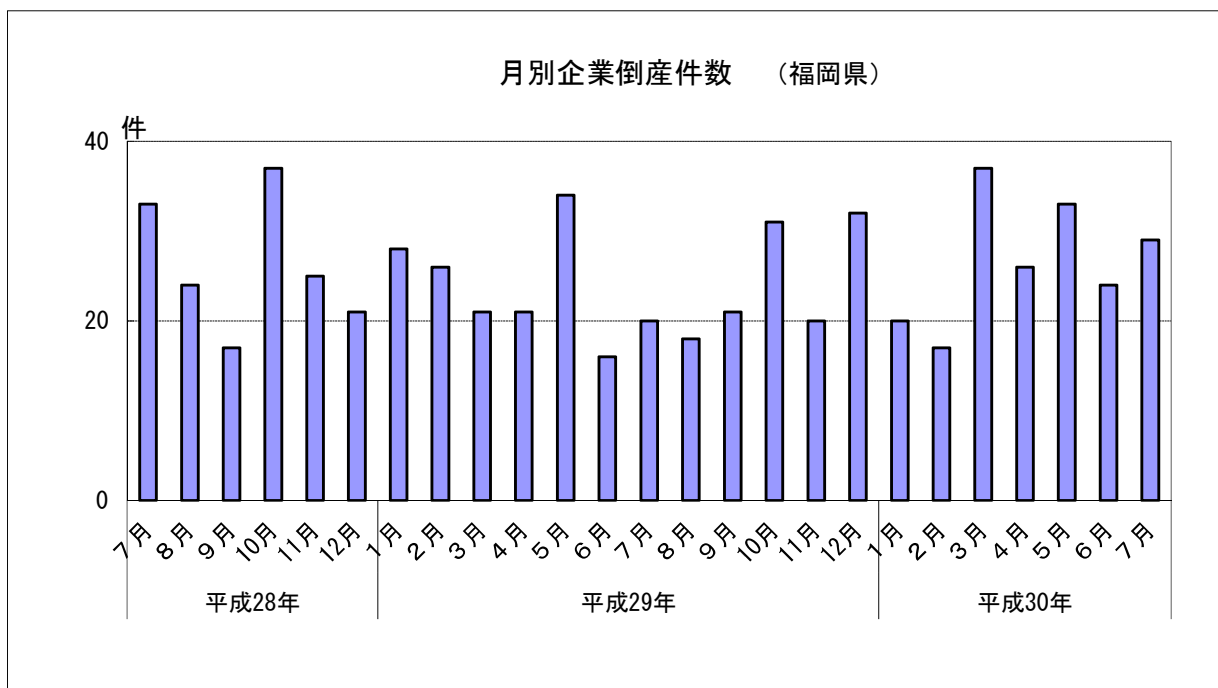
- 1 倒産件数（2018年7月）
 (1) 前年同月比：2か月連続のプラス

		倒産件数	前年同月比	前年同月差
平成29年 (2017)	7月	20	▲ 39.4	▲ 13
	8月	18	▲ 25.0	▲ 6
	9月	21	23.5	4
	10月	31	▲ 16.2	▲ 6
	11月	20	▲ 20.0	▲ 5
	12月	32	52.4	11
平成30年 (2018)	1月	20	▲ 28.6	▲ 8
	2月	17	▲ 34.6	▲ 9
	3月	37	76.2	16
	4月	26	23.8	5
	5月	33	▲ 2.9	▲ 1
	6月	24	50.0	8
	7月	29	45.0	9

		倒産件数	前年同期比	前年同期差
平成28年 (2016)	7～9月	74	▲ 3.9	▲ 3
	10～12月	83	9.2	7
平成29年 (2017)	1～3月	75	▲ 10.7	▲ 9
	4～6月	71	▲ 11.3	▲ 9
	7～9月	59	▲ 20.3	▲ 15
平成30年 (2018)	10～12月	83	0.0	0
	1～3月	74	▲ 1.3	▲ 1
	4～6月	83	16.9	12

	企業倒産	前年比	前年差
平成27年(2015)	354	7.6	25
平成28年(2016)	321	▲ 9.3	▲ 33
平成29年(2017)	288	▲ 10.3	▲ 33

資料出所：東京商工リサーチ「九州・沖縄地区企業倒産状況（負債1,000万円以上）」



企業倒産

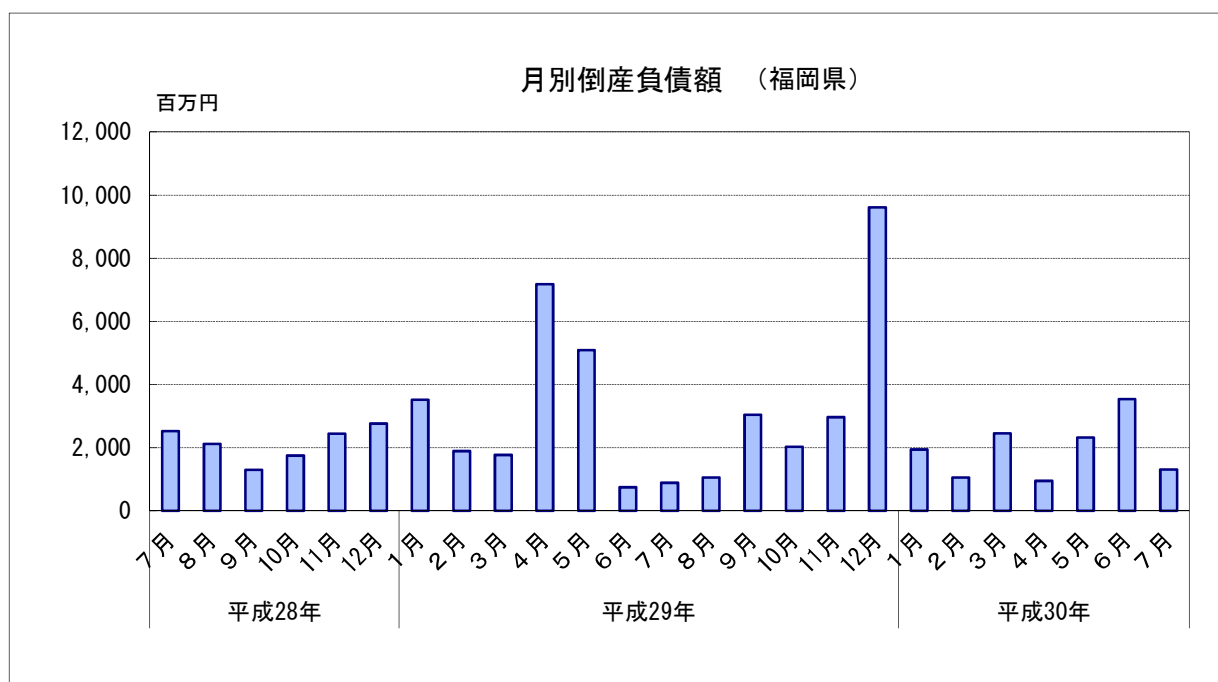
2 倒産負債額（2018年7月） （1）前年同月比：2か月連続のプラス

		倒産負債額	前年同月比
平成29年 (2017)	7月	888	▲ 64.8
	8月	1,050	▲ 50.4
	9月	3,046	135.8
	10月	2,030	16.3
	11月	2,961	21.3
	12月	9,604	247.6
平成30年 (2018)	1月	1,940	▲ 44.8
	2月	1,057	▲ 44.1
	3月	2,450	38.3
	4月	941	▲ 86.9
	5月	2,322	▲ 54.4
	6月	3,530	371.9
	7月	1,307	47.2

		倒産負債額	前年同期比
平成28年 (2016)	7～9月	5,932	▲ 2.5
	10～12月	6,950	▲ 5.9
平成29年 (2017)	1～3月	7,180	▲ 38.6
	4～6月	13,014	50.5
	7～9月	4,984	▲ 16.0
	10～12月	14,595	110.0
平成30年 (2018)	1～3月	5,447	▲ 24.1
	4～6月	6,793	▲ 47.8

	倒産負債額	前年比
平成27年(2015)	38,105	▲ 22.2
平成28年(2016)	33,231	▲ 12.8
平成29年(2017)	39,773	19.7

資料出所：東京商工リサーチ「九州・沖縄地区企業倒産状況（負債1,000万円以上）」
倒産負債額単位：百万円



消 費

	消費支出額	住居の設備修繕・維持 +自動車等購入費 +仕送り金	消費支出額 (除く自動車等購入等)		消費支出額 (除く自動車等購入等) (3か月移動平均)	
			前年同月比	前年同月比	前年同月比	前年同月比
		b	a-b	b		
6月	251,242	16,511	234,731	2.4	245,550	4.8
7月	265,689	18,895	246,794	2.3	245,074	2.8
8月	272,362	18,664	253,698	3.5	244,807	3.2
9月	254,412	20,484	233,928	3.9	247,163	5.4
10月	299,483	45,620	253,863	8.7	243,478	6.1
11月	259,821	17,177	242,644	5.7	264,789	7.6
12月	323,434	25,574	297,860	8.3	273,975	10.2
1月	313,637	32,215	281,422	16.6	273,896	11.4
2月	257,636	15,231	242,405	9.7	262,623	8.9
3月	306,235	42,193	264,042	1.0	251,879	3.2
4月	274,918	25,729	249,189	▲ 0.3	252,254	▲ 1.3
5月	264,528	20,998	243,530	▲ 4.5	243,054	▲ 1.5
6月	259,756	23,312	236,444	0.7

資料出所:総務省「家計調査」

単位:円

消費支出額(除く自動車等購入等)とは、消費支出総額から振れが大きい「自動車等購入」や「住居の設備修繕・維持」、「仕送り金」を除外した額である。

消費

2 二人以上世帯サービス支出額（九州）（2018年5月） （1）前年同月比：2か月ぶりのプラス（3か月移動平均）

		サービス支出			財支出		
		3か月移動平均 前年同月比	うち教養娯楽 サービス支出	3か月移動平均 前年同月比	3か月移動平均 前年同月比		
平成29年 (2017)	6月	90,799	5.3	16,991	12.4	123,721	2.1
	7月	93,617	3.9	16,561	8.8	135,080	2.0
	8月	94,687	4.7	16,226	9.3	134,495	3.5
	9月	93,041	6.9	14,379	4.4	122,113	6.3
	10月	101,407	7.7	15,041	9.9	134,394	6.5
	11月	92,991	7.8	15,847	4.4	130,806	7.8
平成30年 (2018)	12月	103,418	11.7	16,085	6.1	165,779	9.3
	1月	105,868	15.8	12,932	0.4	142,744	9.6
	2月	98,480	10.8	13,268	▲ 9.8	126,376	8.6
	3月	98,376	4.1	14,507	▲ 8.4	141,580	3.0
	4月	99,646	▲ 1.0	16,990	▲ 8.7	127,026	0.4
	5月	95,352	2.6	14,431	▲ 2.2	129,912	▲ 2.1
	6月	95,439	...	16,093	...	120,949	...

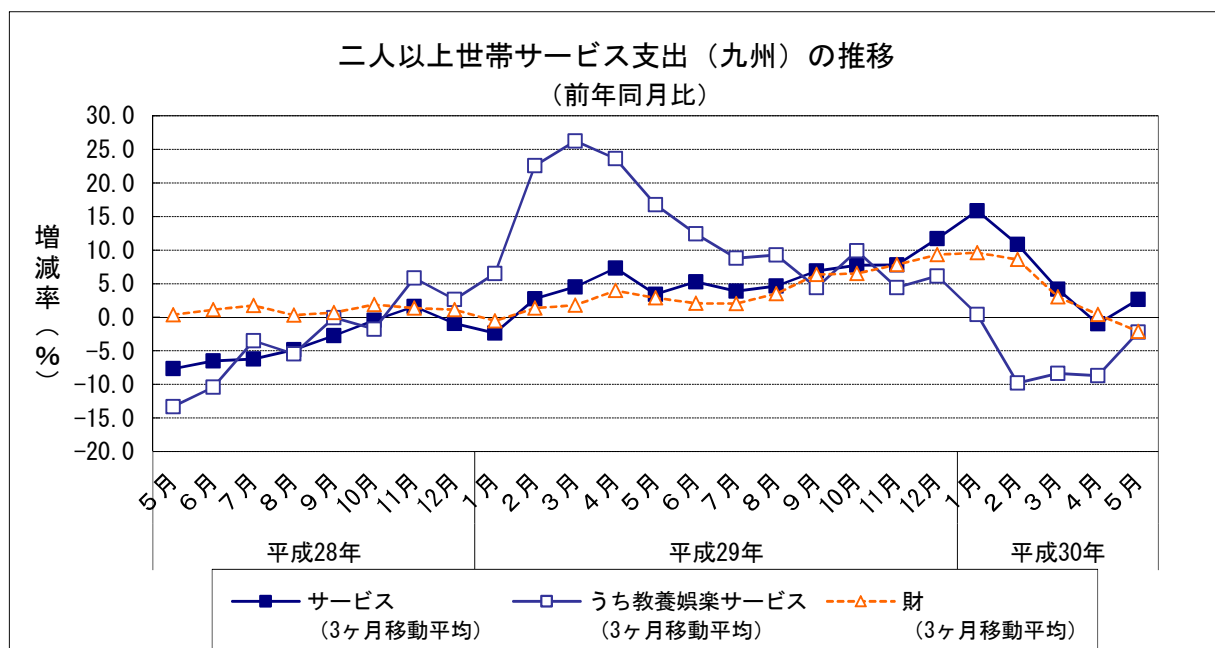
資料出所：総務省「家計調査」

単位：円

前表の消費支出額（除く自動車等購入等）（a-b）から「こづかい（使途不明）」と「交際費」を除いたものをサービス支出と財支出とに分類したものである。

サービス支出……財（商品）の購入以外のサービスへの支出（例：外食、家賃、運賃、通信料、宿泊料、バック旅行費、月謝、放送受信料等、映画・演劇・スポーツ等入場料、スポーツクラブ会費、インターネット接続料、理美容サービス代など）

平成30年1月に調査で使用する家計簿の改正が行われたため、前年同月比の値には当該改正の影響による変動が含まれ得る。



消費

3 小売業販売額（全国、九州・沖縄）（2018年6月）

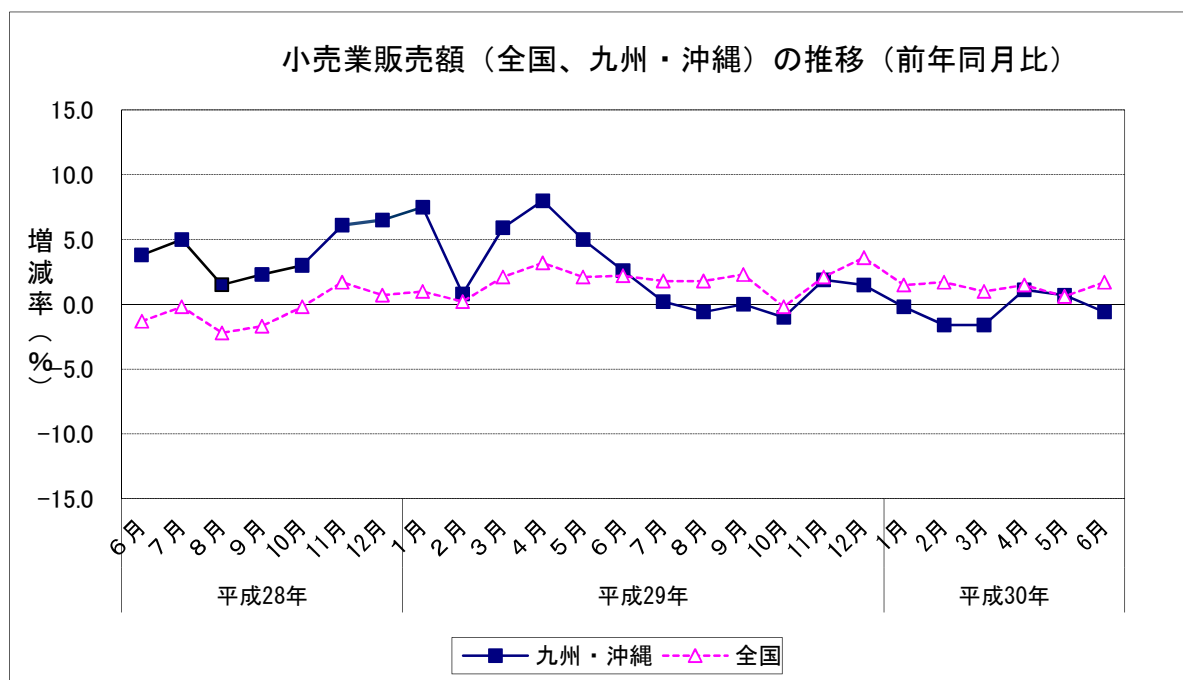
- (1) 前年同月比（全国）：8か月連続のプラス
- (2) 前年同月比（九州・沖縄）：3か月ぶりのマイナス

		全国		九州・沖縄	
		販売額	前年同月比	販売額	前年同月比
平成29年 (2017)	6月	11,572	2.2	1,399	2.6
	7月	12,226	1.8	1,476	0.2
	8月	11,499	1.8	1,408	▲ 0.6
	9月	11,291	2.3	1,364	▲ 0.0
	10月	11,528	▲ 0.2	1,365	▲ 1.0
	11月	11,959	2.1	1,438	1.9
	12月	13,945	3.6	1,673	1.5
平成30年 (2018)	1月	11,759	1.5	1,383	▲ 0.2
	2月	10,976	1.7	1,293	▲ 1.6
	3月	12,671	1.0	1,501	▲ 1.6
	4月	11,990	1.5	1,445	1.1
	5月	11,837	0.6	1,430	0.7
	6月	11,766	1.7	1,390	▲ 0.6

資料出所：経済産業省「商業動態統計」
販売額単位：10億円

		全国	
		販売額	前年同月比
平成28年 (2016)	4～6月	34,303	▲ 1.4
	7～9月	34,336	▲ 1.3
	10～12月	36,721	0.8
平成29年 (2017)	1～3月	34,914	1.2
	4～6月	35,152	2.5
	7～9月	35,016	2.0
平成30年 (2018)	10～12月	37,432	1.9
	1～3月	35,405	1.4
	4～6月	35,592	1.3

	小売業販売額 (全国)	前年比 (全国)
平成27年(2015)	140,666	▲ 0.4
平成28年(2016)	139,877	▲ 0.6
平成29年(2017)	142,514	1.9



消費

4 百貨店販売額（2018年7月）

（1）前年同月比（全店ベース）：2か月ぶりのマイナス

		百貨店 販売額	前年同月比 (全店)	前年同月比 (既存店)
平成29年 (2017)	7月	29,470	▲ 2.0	▲ 2.0
	8月	22,547	2.0	2.0
	9月	22,378	4.6	4.6
	10月	24,699	1.6	1.6
	11月	28,014	4.7	4.7
	12月	37,180	2.1	2.1
平成30年 (2018)	1月	27,776	0.6	0.6
	2月	22,437	2.8	2.8
	3月	27,286	3.5	3.5
	4月	23,739	4.2	4.2
	5月	23,941	▲ 0.7	▲ 0.7
	6月	24,877	5.3	5.3
	7月	28,108	▲ 4.6	▲ 4.6

		百貨店 販売額	前年同期比 (全店)
平成28年 (2016)	7～9月	73,551	▲ 2.8
	10～12月	87,478	▲ 2.1
平成29年 (2017)	1～3月	75,791	▲ 1.4
	4～6月	70,523	3.1
	7～9月	74,395	1.1
平成30年 (2017)	10～12月	89,893	2.8
	1～3月	77,499	2.3
	4～6月	72,557	2.9

	百貨店販売額	前年比(全店)
平成27年(2015)	313,867	0.8
平成28年(2016)	306,301	▲ 2.4
平成29年(2017)	310,602	1.4

資料出所：経済産業省「商業動態統計」

販売額単位：百万円

平成29年以前の販売額が年間補正後の額である。

既存店ベースの百貨店販売額の金額は公表されていない。



消費

6 コンビニエンス・ストア及び専門量販店販売額（2018年7月）

- (1) コンビニエンスストア前年同月比（全店ベース）：25か月連続のプラス
（参考）九州・沖縄：82か月連続のプラス
- (2) 家電大型専門店の前年同月比（全店ベース）：13か月ぶりのマイナス
- (3) ドラッグストアの前年同月比（全店ベース）：40か月連続のプラス
- (4) ホームセンターの前年同月比（全店ベース）：2か月連続のプラス

		コンビニエンス・ストア		家電大型専門店		ドラッグストア		ホームセンター	
		販売額 (百万円)	前年同月比 (全店)	販売額 (百万円)	前年同月比 (全店)	販売額 (百万円)	前年同月比 (全店)	販売額 (百万円)	前年同月比 (全店)
平成29年 (2017)	7月	44,997	2.5	17,240	8.6	22,559	7.9	10,230	▲ 2.5
	8月	44,375	2.4	12,778	1.8	21,895	7.3	9,887	0.4
	9月	41,105	3.2	11,317	5.5	21,229	9.3	8,907	1.2
	10月	42,019	1.7	11,004	1.6	21,836	8.3	9,617	▲ 1.4
	11月	40,094	2.1	12,126	6.3	21,014	6.9	9,671	▲ 0.1
	12月	43,559	2.7	15,808	4.7	23,898	5.6	11,108	0.2
平成30年 (2018)	1月	39,481	2.8	13,509	2.7	20,954	5.7	8,322	▲ 2.6
	2月	36,748	3.3	10,765	3.2	19,918	3.9	7,550	▲ 3.7
	3月	42,226	4.0	14,632	0.9	23,364	8.3	9,468	▲ 0.7
	4月	41,082	3.5	11,967	0.6	22,667	8.0	10,891	3.9
	5月	42,143	0.6	11,926	0.9	23,184	5.6	10,562	▲ 4.8
	6月	42,412	4.9	12,200	3.0	22,812	6.8	9,692	0.4
	7月	46,010	2.3	15,859	▲ 8.0	24,178	7.2	10,449	2.1

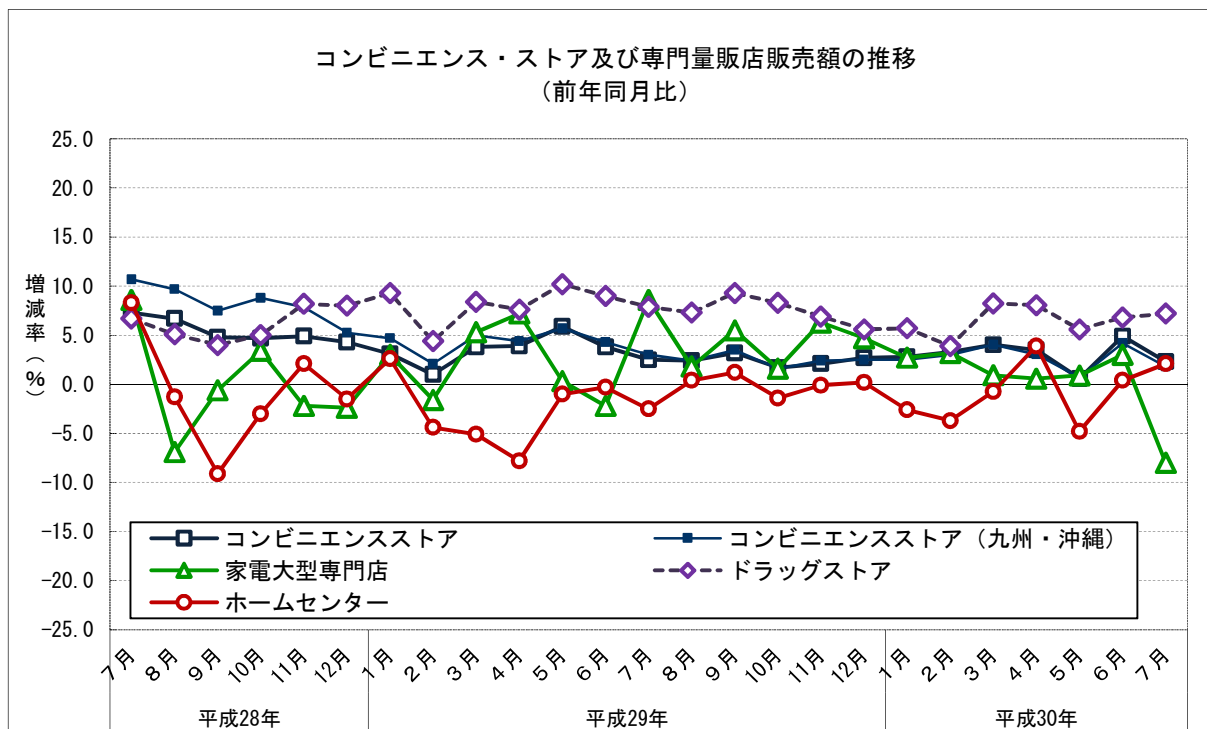
資料出所：経済産業省「商業動態統計」

販売額単位：百万円

※平成29年までは年間補正済み数値。

※コンビニの県単位の公表は平成27年7月分（前年同月比は平成28年7月）から。

※コンビニエンスストア販売額は、平成29年1月分から調査対象事業所の見直しを行われたため、平成28年12月以前との間に不連続が生じている。従って、平成28年12月分以前にリンク係数を乗じたものが平成29年1月分以降と接続する。





消費

8 新車登録台数の内訳（2018年7月）

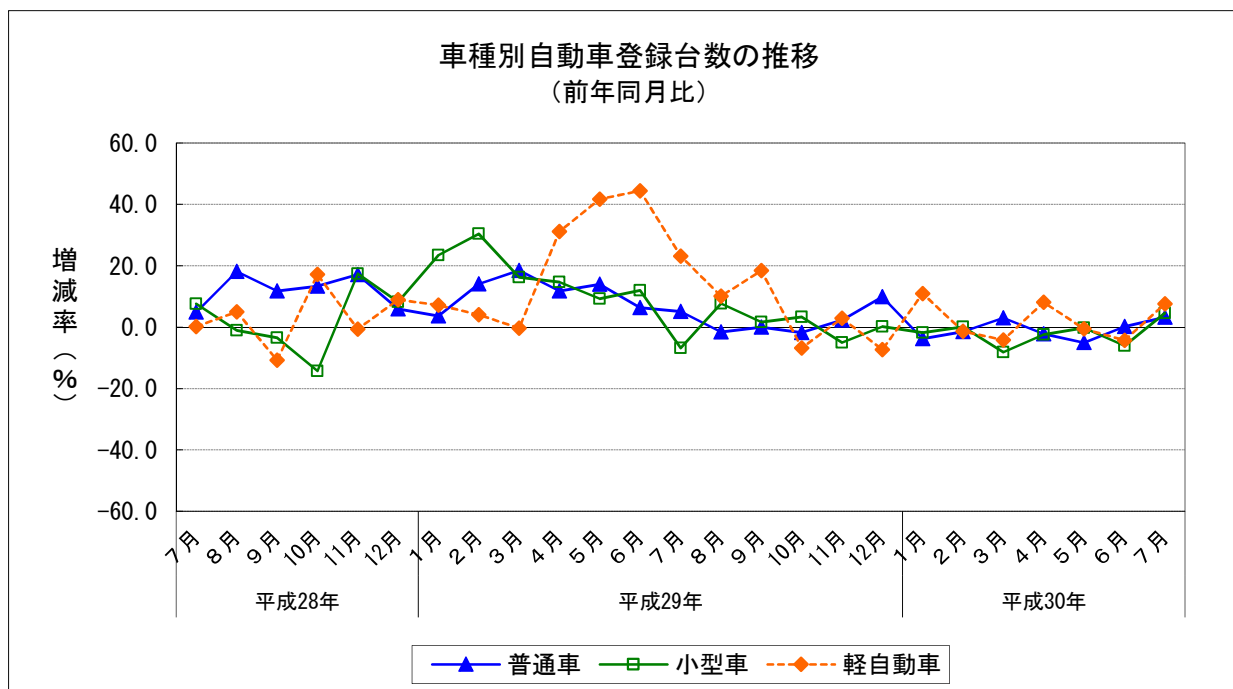
(1) 前年同月比

普通車： 2か月連続のプラス

小型車： 5か月ぶりのプラス

軽自動車： 3か月ぶりのプラス

		普通車	前年同月比	小型車	前年同月比	軽自動車	前年同月比
平成29年 (2017)	7月	4,928	5.1	4,872	▲ 6.8	5,204	23.1
	8月	4,039	▲ 1.6	4,071	7.7	4,170	10.1
	9月	5,869	▲ 0.0	4,985	1.7	6,095	18.5
	10月	4,211	▲ 1.8	3,843	3.3	4,316	▲ 6.8
	11月	4,628	2.3	4,509	▲ 5.0	4,405	2.9
	12月	5,155	9.8	4,562	0.2	4,024	▲ 7.3
平成30年 (2018)	1月	4,797	▲ 3.7	4,341	▲ 1.8	5,480	10.9
	2月	6,129	▲ 1.4	5,615	0.1	6,066	▲ 1.4
	3月	8,634	3.0	6,870	▲ 8.2	7,071	▲ 4.2
	4月	3,863	▲ 2.2	3,811	▲ 2.4	4,768	8.1
	5月	4,242	▲ 5.1	3,733	▲ 0.3	4,497	▲ 0.5
	6月	5,526	0.2	4,666	▲ 6.0	4,943	▲ 4.3
	7月	5,084	3.2	5,093	4.5	5,601	7.6



消費

9 延べ宿泊者数（2018年6月）

（1）前年同月比：6か月連続のマイナス

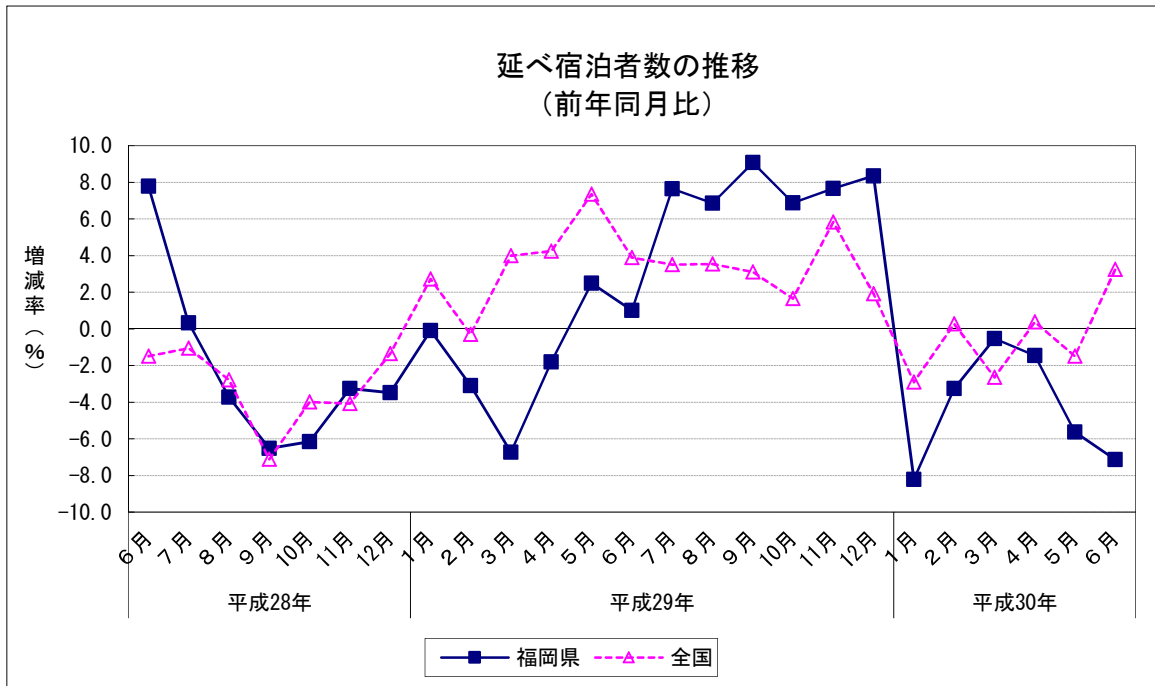
		延べ宿泊者数						稼働率	
		全体	前年同月比	日本人	前年同月比	外国人	前年同月比	全体	前年同月差
平成29年 (2017)	6月	1,308,410	1.0	1,072,210	0.2	236,200	5.0	70.0	1.9
	7月	1,511,010	7.6	1,203,800	1.0	307,210	44.9	74.2	4.2
	8月	1,696,300	6.9	1,402,690	2.2	293,610	36.4	76.1	1.1
	9月	1,429,610	9.1	1,187,060	8.2	242,550	13.4	72.7	1.7
	10月	1,439,790	6.9	1,169,310	3.2	270,480	26.2	72.9	0.3
	11月	1,456,980	7.7	1,226,330	7.7	230,650	7.3	76.8	2.3
	12月	1,461,820	8.4	1,194,200	6.2	267,620	19.1	72.5	1.3
	1月	1,163,810	▲ 8.2	899,630	▲ 10.5	264,180	0.5	64.0	▲ 2.3
	2月	1,245,430	▲ 3.3	987,970	▲ 4.7	257,460	2.9	75.1	1.8
	3月	1,378,930	▲ 0.5	1,100,930	▲ 4.9	278,000	21.9	75.3	1.5
	4月	1,310,210	▲ 1.5	1,011,270	▲ 4.7	298,940	11.3	72.6	0.7
	5月	1,345,720	▲ 5.6	1,081,640	▲ 7.7	264,080	4.0	69.6	▲ 1.1
	6月	1,215,160	▲ 7.1	971,720	▲ 9.4	243,440	3.1	68.9	▲ 1.1

	延べ宿泊者数						稼働率	
	全体	前年比	日本人	前年比	外国人	前年比	全体	前年差
	16,143,170	6.0	13,783,470	▲ 0.7	2,359,700	73.9	68.4	1.7
	16,475,930	2.1	13,801,820	0.1	2,674,110	13.3	70.8	2.4
	17,001,170	3.2	13,889,100	0.6	3,112,070	16.4	72.8	2.0

資料出所：観光庁「宿泊旅行統計調査」

延べ宿泊者数単位：人泊

使用可能な最新データを掲載しているが、遡及改訂する場合がある。



消 費

10 インターネットを利用した支出状況（九州・沖縄）（2018年6月）

（1）前年同月比：20か月ぶりのマイナス

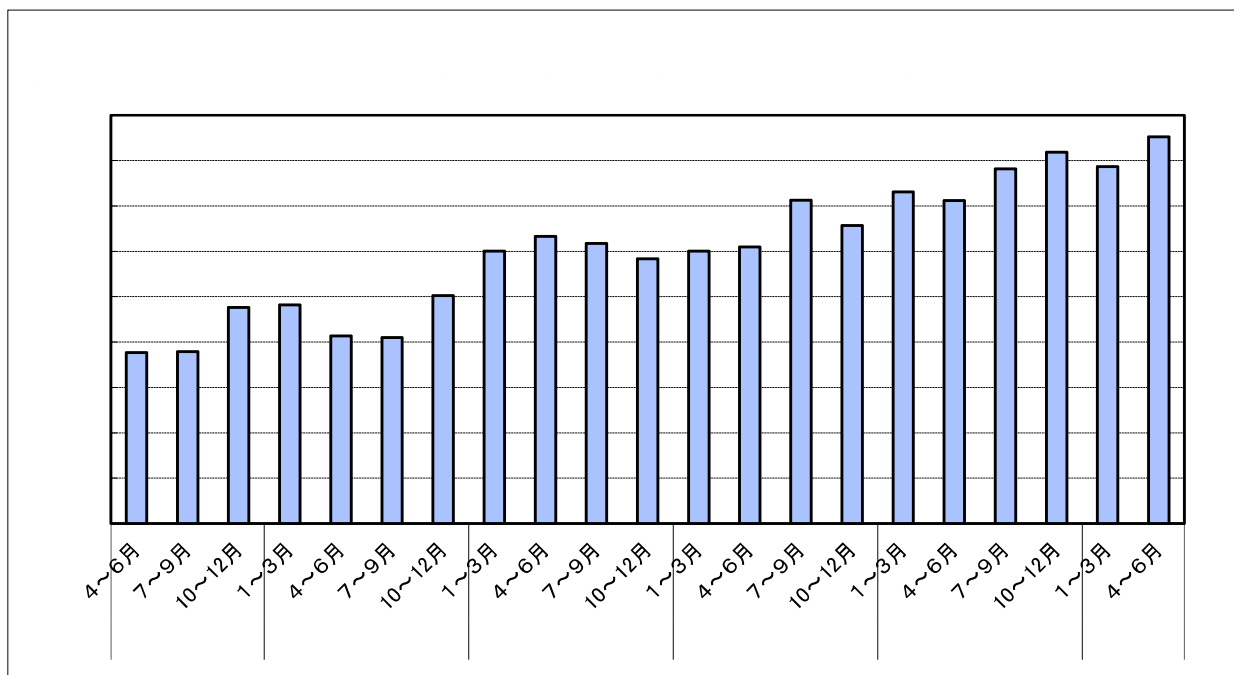
		支出額	前年同月比
平成29年 (2017)	6月	8,342	30.5
	7月	7,443	13.8
	8月	8,487	6.8
	9月	7,534	9.3
	10月	8,091	47.0
	11月	7,098	17.5
	12月	9,380	14.8
平成30年 (2018)	1月	8,035	7.5
	2月	7,277	5.2
	3月	8,292	10.0
	4月	7,910	24.8
	5月	9,664	44.8
	6月	8,012	▲ 4.0

		平均支出額	前年同期比
平成28年 (2016)	4～6月	6,098	▲ 3.7
	7～9月	7,126	15.4
	10～12月	6,573	12.6
平成29年 (2017)	1～3月	7,312	21.7
	4～6月	7,118	16.7
	7～9月	7,821	9.8
平成30年 (2018)	10～12月	8,190	24.6
	1～3月	7,868	7.6
	4～6月	8,529	19.8

	平均支出額	前年比
平成27年(2015)	6,088	35.1
平成28年(2016)	6,451	6.0
平成29年(2017)	7,610	18.0

資料出所：総務省「家計消費状況調査」

支出額：1ヶ月・1世帯あたり支出額(二人以上世帯)



雇 用

1 求人・求職状況(2018年7月)

(1) 有効求人倍率

ア 1.64倍 前月より0.01ポイント減 5か月ぶりの減少

イ 有効求人数：前月比2.3%減、有効求職者数：前月比1.7%減

※有効求人数、有効求職者数及び有効求人倍率はいずれも季節調整値

ウ 地域別(原数値)

福岡…1.74、北九州…1.43、筑豊…1.25、筑後…1.44

(2) 新規求人数(原数値)

43,147人 前年同月比：2.1%増 21か月連続の増加

産業別の前年同月比較

増加産業：宿泊業・飲食サービス業、情報通信業、卸売業・小売業、医療・福祉
学術研究・専門技術サービス業、金融業・保険業、製造業

サービス業(他に分類されないもの)、生活関連サービス業・娯楽業

減少産業：運輸業・郵便業、建設業、不動産業、物品賃貸業

(3) 新規求職者数(原数値)

16,996人 前年同月比：3.1%減 3か月連続の減少

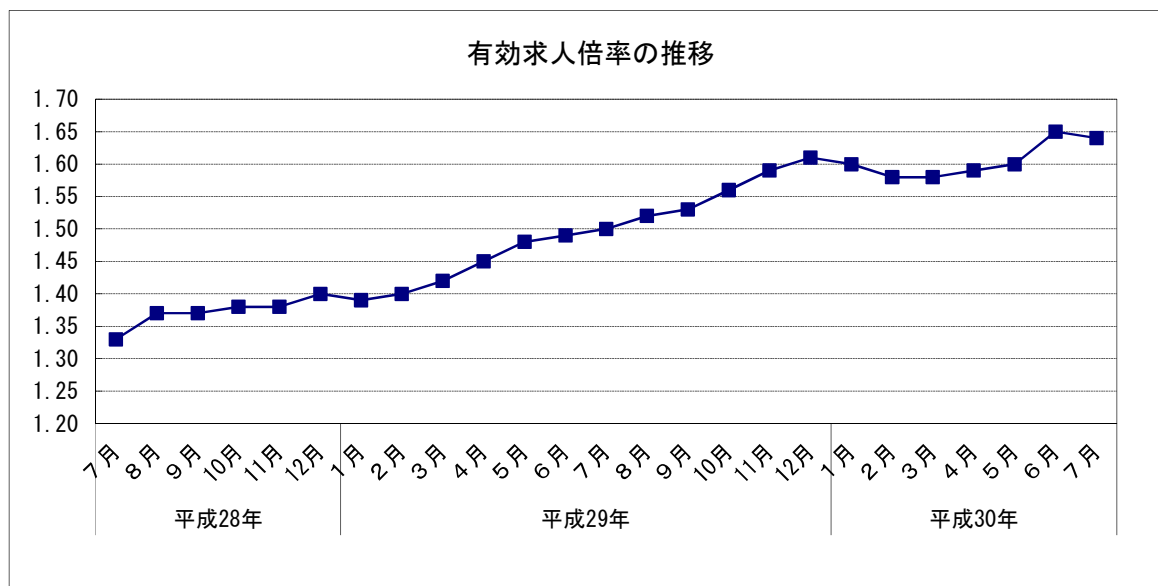
		有効求人倍率	前月差	前年同月差
平成29年 (2017)	7月	1.50	0.01	0.17
	8月	1.52	0.02	0.15
	9月	1.53	0.01	0.16
	10月	1.56	0.03	0.18
	11月	1.59	0.03	0.21
	12月	1.61	0.02	0.21
平成30年 (2018)	1月	1.60	▲0.01	0.21
	2月	1.58	▲0.02	0.18
	3月	1.58	0.00	0.16
	4月	1.59	0.01	0.14
	5月	1.60	0.01	0.12
	6月	1.65	0.05	0.16
	7月	1.64	▲0.01	0.14

		有効求人倍率	前期差	前年同期差
平成28年 (2016)	7～9月	1.36	0.06	0.22
	10～12月	1.39	0.03	0.20
平成29年 (2017)	1～3月	1.40	0.01	0.15
	4～6月	1.47	0.07	0.17
	7～9月	1.52	0.05	0.16
	10～12月	1.59	0.07	0.20
平成30年 (2018)	1～3月	1.59	0.00	0.19
	4～6月	1.61	0.02	0.14

	有効求人倍率	前年差
平成27年度	1.16	0.16
平成28年度	1.36	0.20
平成29年度	1.54	0.18

資料出所：厚生労働省福岡労働局「雇用失業情勢について」

※数値は季節調整値。なお、平成29年12月以前の数値は、平成30年1月分公表時に新季節指数により改定されている。



雇 用

2 きまって支給する給与(2018年6月)

(1) 前年同月比：2.3%減 6か月連続の減少

(平成27年=100)

		きまって支給する給与			現金給与総額		
		金額	指数	前年同月比	金額	指数	前年同月比
平成29年 (2017)	6月	254,409	103.3	1.2	411,831	138.3	1.5
	7月	255,137	103.6	0.6	360,816	121.2	▲3.3
	8月	253,138	102.7	▲0.1	278,327	93.5	0.1
	9月	255,438	103.7	1.4	259,922	87.3	2.0
	10月	255,892	103.9	0.1	259,456	87.1	▲1.6
	11月	254,659	103.4	0.1	267,540	89.9	▲2.7
	12月	255,102	103.5	0.0	553,027	185.7	1.9
平成30年 (2018)	1月	247,400	100.4	▲2.0	260,531	87.5	▲0.5
	2月	245,002	99.4	▲2.5	247,285	83.1	▲2.4
	3月	249,408	101.2	▲2.2	267,893	90.0	▲3.1
	4月	252,473	102.5	▲2.0	259,244	87.1	▲2.4
	5月	250,049	101.5	▲1.6	257,611	86.5	▲4.0
	6月	248,583	100.9	▲2.3	421,453	141.6	2.4

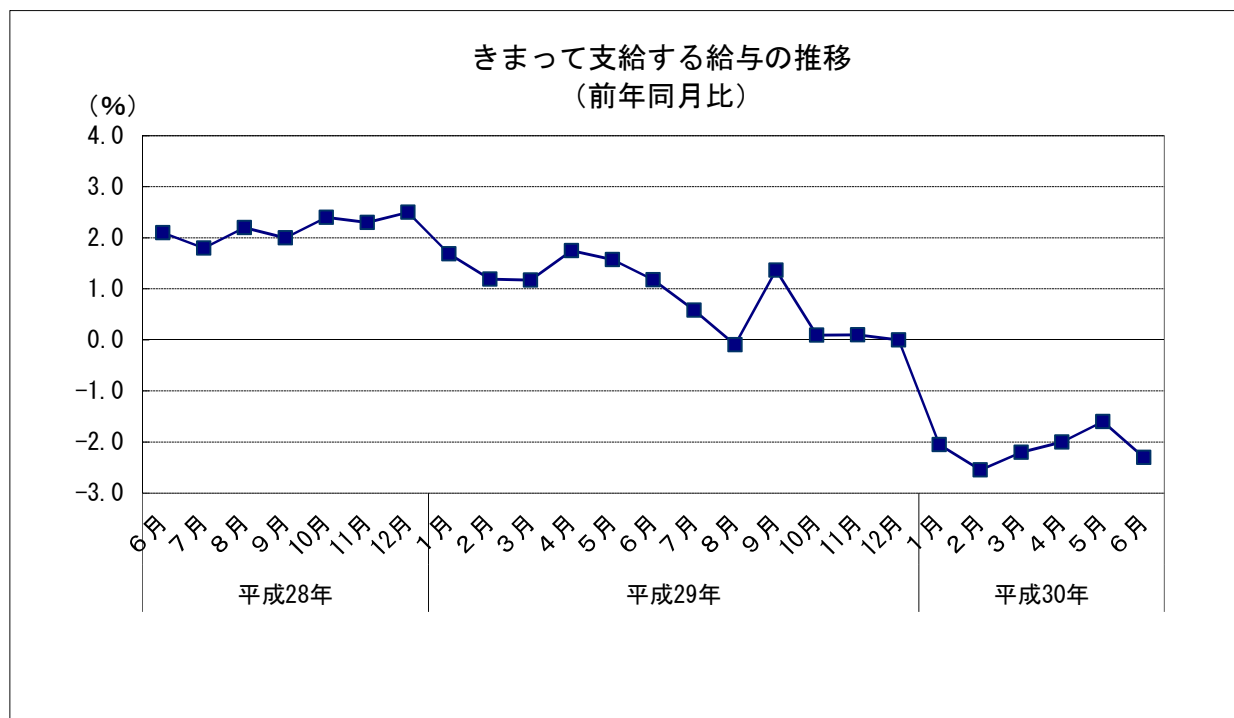
年平均	現金給与総額		
	金額	指数	前年比
平成27年(2015)	297,707	100.0	0.5
平成28年(2016)	308,207	103.5	3.5
平成29年(2017)	309,894	104.0	0.5

資料：福岡県調査統計課

「毎月勤労統計調査地方調査」

対象：調査産業計、全規模（5人以上）の事業所
単位：円、%

「きまって支給する給与」は、所定内給与と超過労働給与を合わせたもの。
「現金給与総額」は、きまって支給する給与に特別に支払われた給与（ボーナスなど）を合わせたもの。
前年同月比及び前年比は、指数により算出。



雇 用

3 就業状態（2018年4-6月期）

- (1) 就業者：2,571千人。前年同期と比べ29期連続の増加。
- (2) 完全失業者：76千人。前年同期と比べ31期連続の減少。
- (3) 完全失業率：2.9%。前年同期と比べ0.5ポイント減少。

* 完全失業率 = 「完全失業者」 ÷ (「就業者」 + 「完全失業者」) × 100

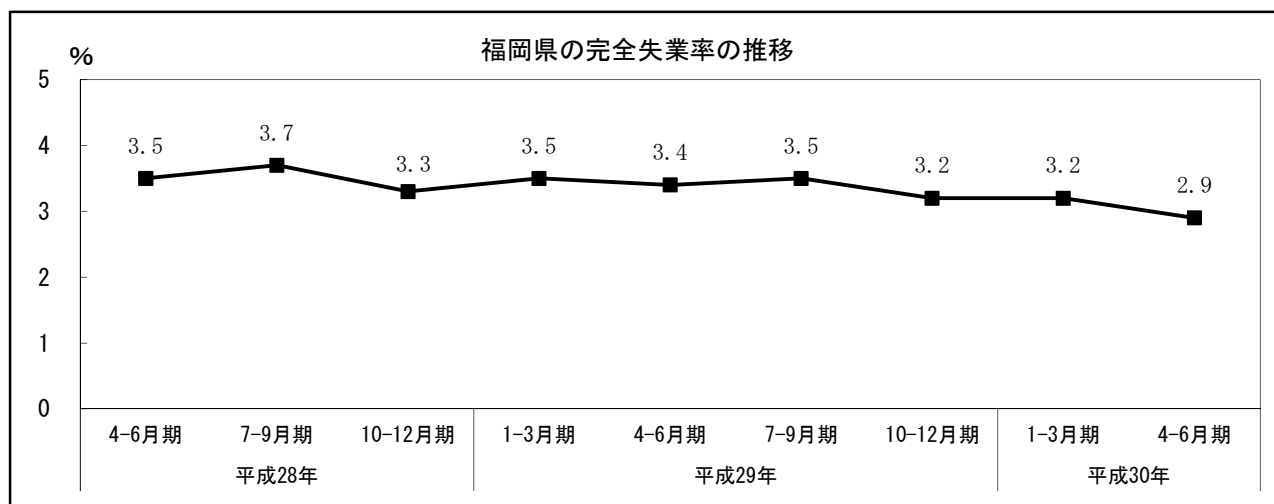
(単位：千人、%)

		労働力人口	就業者数	完全失業者数	非労働力人口	完全失業率
平成25年		2,540	2,413	126	1,869	5.0
平成26年		2,559	2,443	117	1,855	4.6
平成27年		2,566	2,460	106	1,853	4.1
平成28年		2,564	2,474	90	1,859	3.5
平成29年		2,598	2,510	88	1,830	3.4
平成30年	1-3月期	2,598	2,514	83	1,830	3.2
	4-6月期	2,647	2,571	76	1,781	2.9
前年同期増減		32	46	▲ 14	▲ 27	▲ 0.5

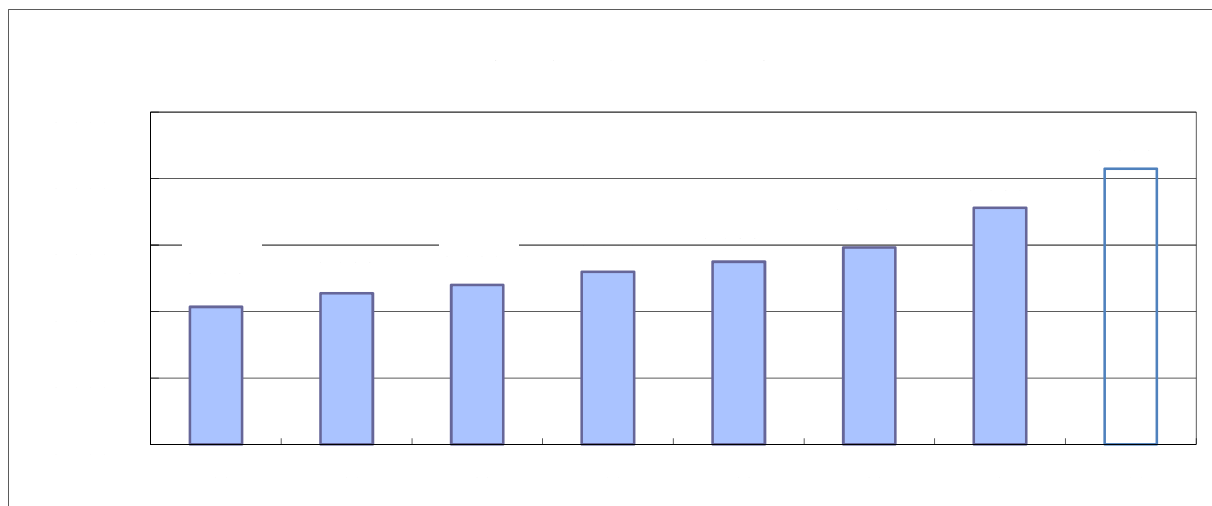
資料出所：総務省「労働力調査」

注) ・1～3月期平均公表時に、新たな結果を追加して再計算が行われ、前年までの過去5年間の四半期平均及び年平均結果が遡及改定されます。

注) ・非労働力人口には、15歳未満は含みません。



資料出所：総務省「労働力調査」



- 注) ・県の雇業者数は、労働力調査に基づく推計値であり、福岡県で独自に公表しているものです。
- ・平成30年の雇業者数は、1～6月期の平均値です。

雇 用

4 雇用保険被保険者数（2018年7月）

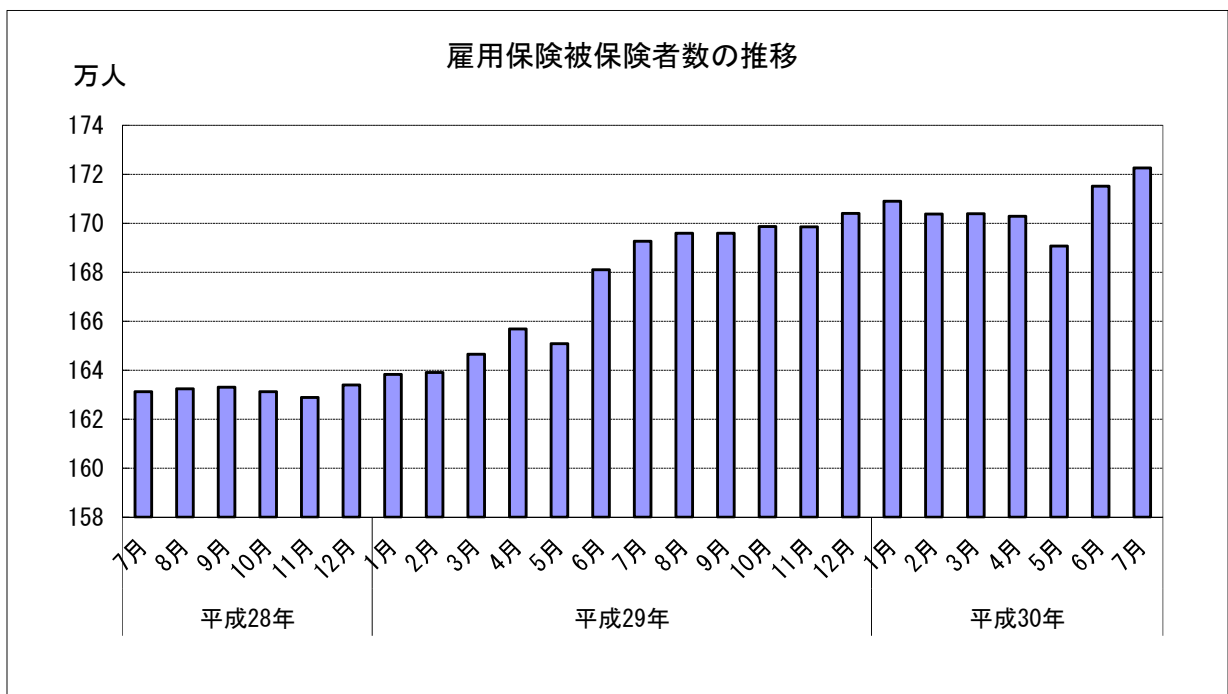
（1）前年同月比：106か月連続のプラス

		被保険者数	前年 同月比
平成29年 (2017)	7月	1,695,871	3.9
	8月	1,695,918	3.9
	9月	1,698,661	4.1
	10月	1,698,498	4.3
	11月	1,703,976	4.3
	12月	1,708,977	4.3
平成30年 (2018)	1月	1,703,715	3.9
	2月	1,703,844	3.5
	3月	1,702,863	2.8
	4月	1,690,713	2.4
	5月	1,715,119	2.0
	6月	1,722,621	1.8
	7月	1,722,077	1.5

		被保険者数	前年 同期比
平成28年 (2016)	7～9月	1,632,188	1.7
	10～12月	1,633,675	1.6
平成29年 (2017)	1～3月	1,647,430	2.5
	4～6月	1,674,756	3.5
	7～9月	1,696,817	4.0
	10～12月	1,703,817	4.3
平成30年 (2018)	1～3月	1,703,474	3.4
	4～6月	1,709,484	2.1

	被保険者数	前年比
平成27年度	1,602,022	1.8
平成28年度	1,632,726	1.9
平成29年度	1,694,716	3.8

資料出所：厚生労働省福岡労働局「雇用失業情勢について」



住宅投資

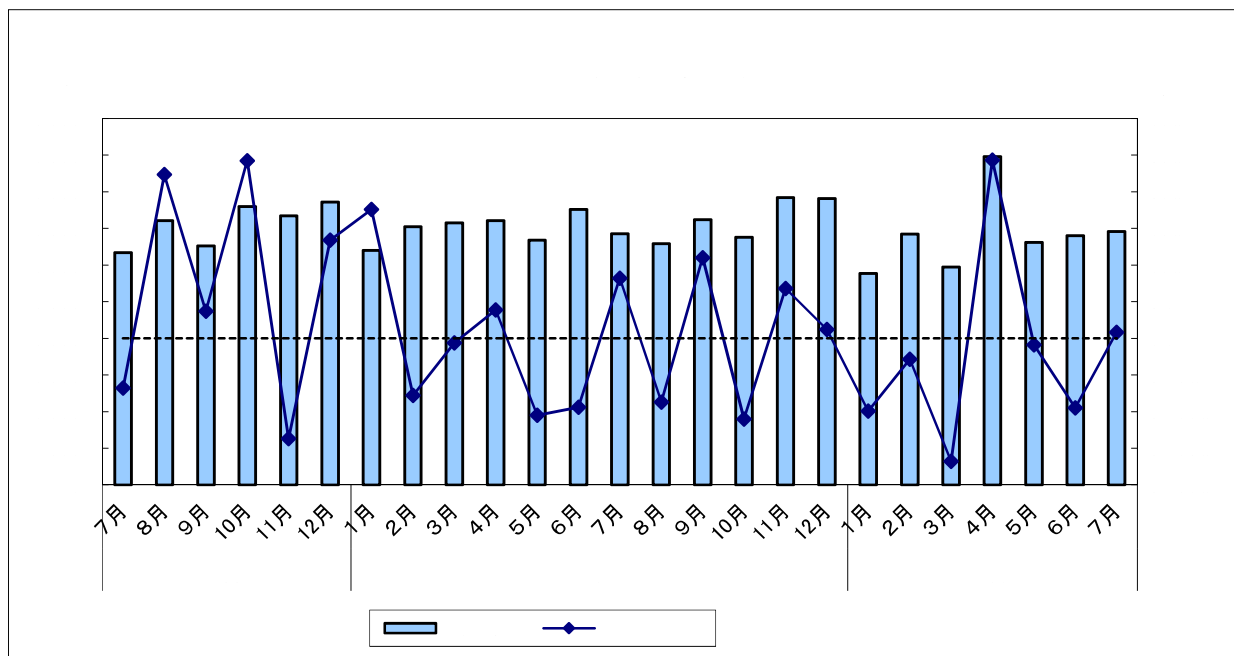
1 新設住宅着工戸数（2018年7月） （1）前年同月比：3か月ぶりのプラス

		着工戸数	前年同月比
平成29年 (2017)	7月	3,429	8.2
	8月	3,294	▲ 8.7
	9月	3,621	11.0
	10月	3,381	▲ 11.0
	11月	3,922	6.8
	12月	3,907	1.2
平成30年 (2018)	1月	2,884	▲ 9.9
	2月	3,422	▲ 2.9
	3月	2,974	▲ 16.8
	4月	4,482	24.3
	5月	3,308	▲ 0.9
	6月	3,401	▲ 9.5
	7月	3,457	0.8

		着工戸数	前年同期比
平成28年 (2016)	7～9月	10,037	5.7
	10～12月	11,330	5.7
平成29年 (2017)	1～3月	10,299	1.6
	4～6月	10,704	▲ 5.7
	7～9月	10,344	3.1
平成30年 (2018)	10～12月	11,210	▲ 1.1
	1～3月	9,280	▲ 9.9
	4～6月	11,191	4.5

	着工戸数	前年比
平成27年(2015)	40,415	9.1
平成28年(2016)	42,856	6.0
平成29年(2017)	42,557	▲ 0.7

資料出所：国土交通省「建築着工統計調査」
住宅着工戸数単位：戸



住宅投資

2 新設住宅着工戸数の内訳（2018年7月）

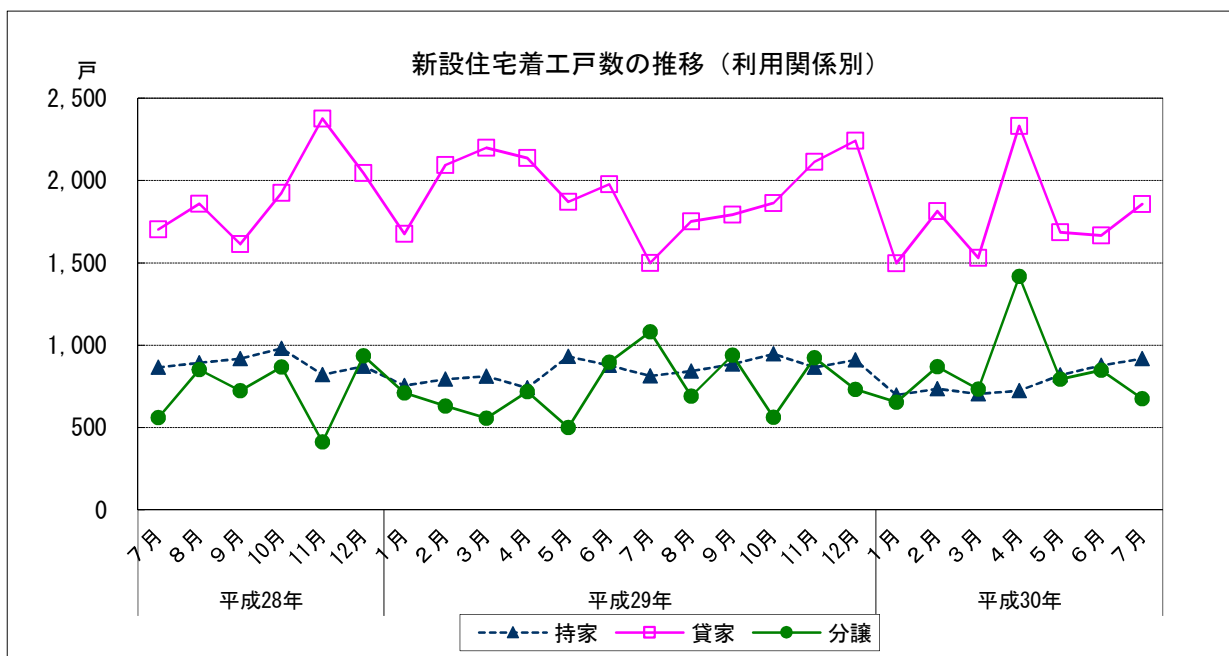
(1) 前年同月比（利用関係別）

- ア 持家：2か月連続のプラス
- イ 貸家：3か月ぶりのプラス
- ウ 分譲：2か月連続のマイナス

		持家	前年 同月比	貸家	前年 同月比	分譲	前年 同月比			持家	前年 同期比	貸家	前年 同期比	分譲	前年 同期比	
平成29年 (2017)	7月	813	▲6.1	1,500	▲12.0	1,082	93.2	平成28年 (2016)	7～9月	2,676	8.1	5,177	3.6	2,136	6.2	
	8月	843	▲5.5	1,751	▲5.8	691	▲18.9		10～12月	2,673	3.7	6,346	23.8	2,214	▲26.2	
	9月	885	▲3.6	1,793	11.1	939	29.7	平成29年 (2017)	1～3月	2,359	1.2	5,967	0.3	1,898	8.8	
	10月	947	▲3.5	1,862	▲3.3	563	▲35.1		4～6月	2,550	5.4	5,985	▲13.3	2,115	7.1	
	11月	865	5.5	2,114	▲11.0	923	124.0		7～9月	2,541	▲5.0	5,044	▲2.6	2,712	27.0	
	12月	910	4.4	2,242	9.6	732	▲21.7		10～12月	2,722	1.8	6,218	▲2.0	2,218	0.2	
平成30年 (2018)	1月	697	▲7.6	1,498	▲10.6	653	▲8.2	平成30年 (2018)	1～3月	2,137	▲9.4	4,841	▲18.9	2,256	18.9	
	2月	735	▲7.3	1,813	▲13.4	870	37.9		4～6月	2,419	▲5.1	5,683	▲5.0	3,059	44.6	
	3月	705	▲13.2	1,530	▲30.4	733	31.8									
	4月	723	▲2.6	2,331	9.1	1,418	97.5			持家	前年比	貸家	前年比	分譲	前年比	
	5月	818	▲12.1	1,685	▲9.9	793	58.3			平成27年(2015)	9,673	2.1	20,961	8.9	9,590	16.3
	6月	878	0.1	1,667	▲15.7	848	▲5.4			平成28年(2016)	10,099	4.4	24,381	16.3	8,069	▲15.9
	7月	918	12.9	1,857	23.8	675	▲37.6			平成29年(2017)	10,172	0.7	23,214	▲4.8	8,943	10.8

資料出所：国土交通省「建築着工統計調査」

住宅着工戸数単位：戸



公共投資

1 公共工事請負額（2018年7月）

(1) 前月比：2か月ぶりのマイナス

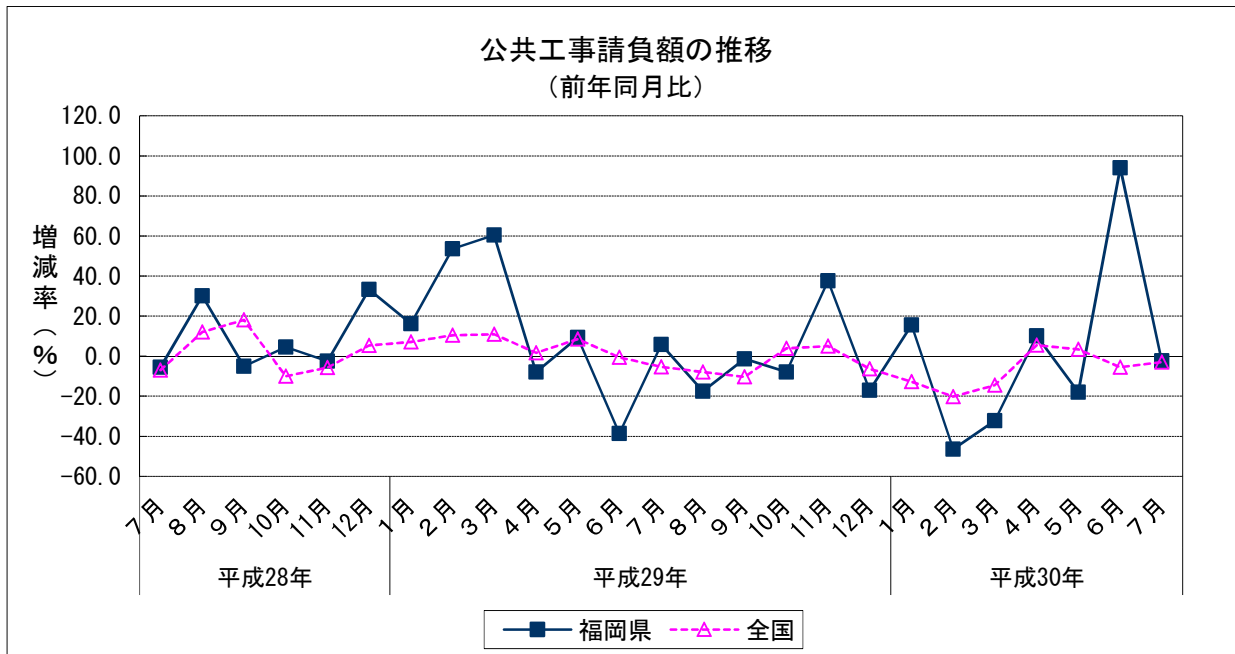
		請負額	前年同月比
平成29年 (2017)	7月	42,403	5.8
	8月	36,485	▲ 17.6
	9月	41,351	▲ 1.4
	10月	41,536	▲ 7.9
	11月	34,341	37.6
	12月	23,854	▲ 17.1
平成30年 (2018)	1月	22,511	15.6
	2月	13,275	▲ 46.4
	3月	34,633	▲ 32.3
	4月	47,316	10.1
	5月	29,745	▲ 18.0
	6月	74,688	94.1
	7月	41,401	▲ 2.4

		請負額	前年同期比
平成28年 (2016)	7～9月	126,332	4.7
	10～12月	98,826	9.4
平成29年 (2017)	1～3月	95,402	47.4
	4～6月	117,727	▲ 17.4
	7～9月	120,241	▲ 4.8
	10～12月	99,733	0.9
平成30年 (2018)	1～3月	70,421	▲ 26.2
	4～6月	151,750	28.9

	請負額	前年比
平成27年度(F.Y. 2015)	399,852	▲ 15.4
平成28年度(F.Y. 2016)	463,100	15.8
平成29年度(F.Y. 2017)	408,122	▲ 11.9

	請負額	前年比
平成29年4月～29年7月累計	160,131	▲ 12.3
平成30年4月～30年7月累計	193,152	20.6

資料出所：西日本建設業保証株式会社
工事請負額単位：百万円



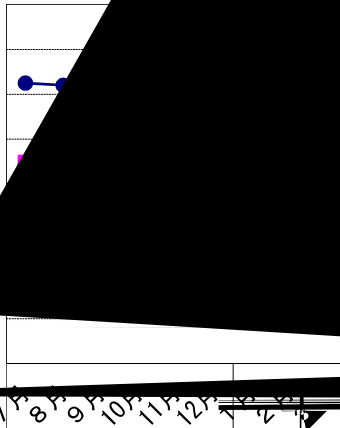


も

- (1) 原油価格（ドバイ）
- (2) 原油価格（WTI）
- (3) ナフサリン価格
- (4) 灯油価格

項目	単位	2023年4月	2023年5月	2023年6月	2023年7月	2023年8月	2023年9月	2023年10月	2023年11月	2023年12月	2024年1月	2024年2月	2024年3月
(1) 原油価格（ドバイ）	円/バレル												
(2) 原油価格（WTI）	円/バレル												
(3) ナフサリン価格	円/リットル												
(4) 灯油価格	円/リットル												

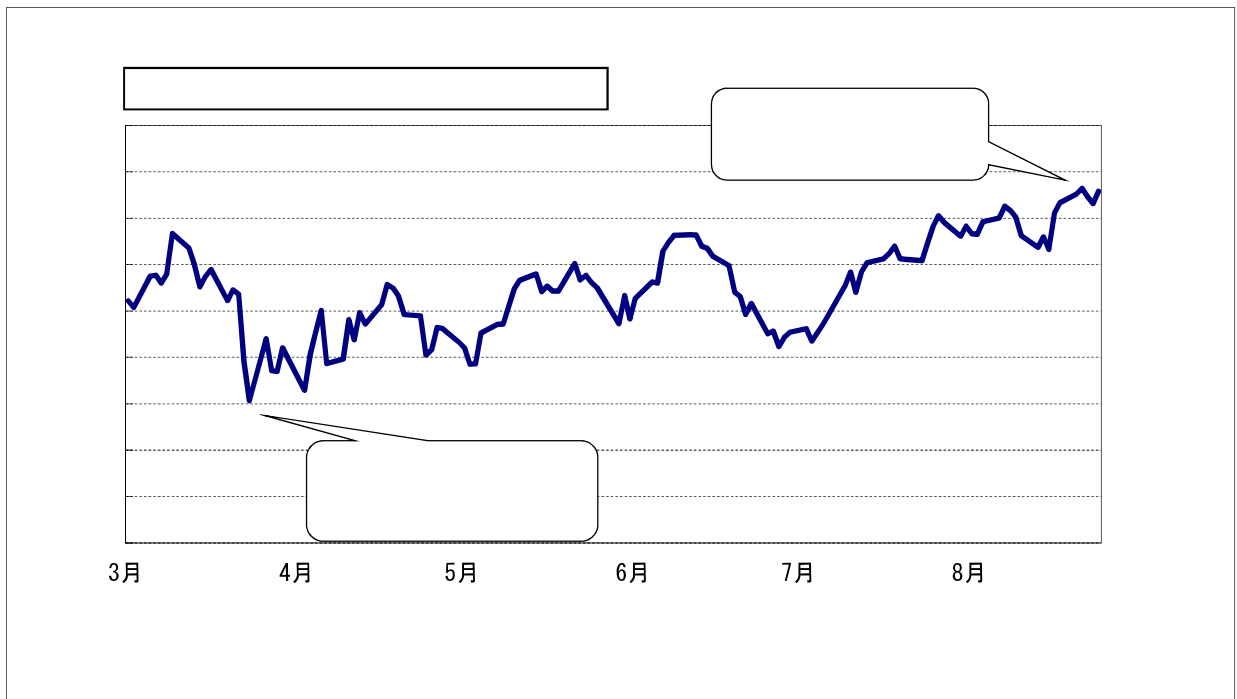
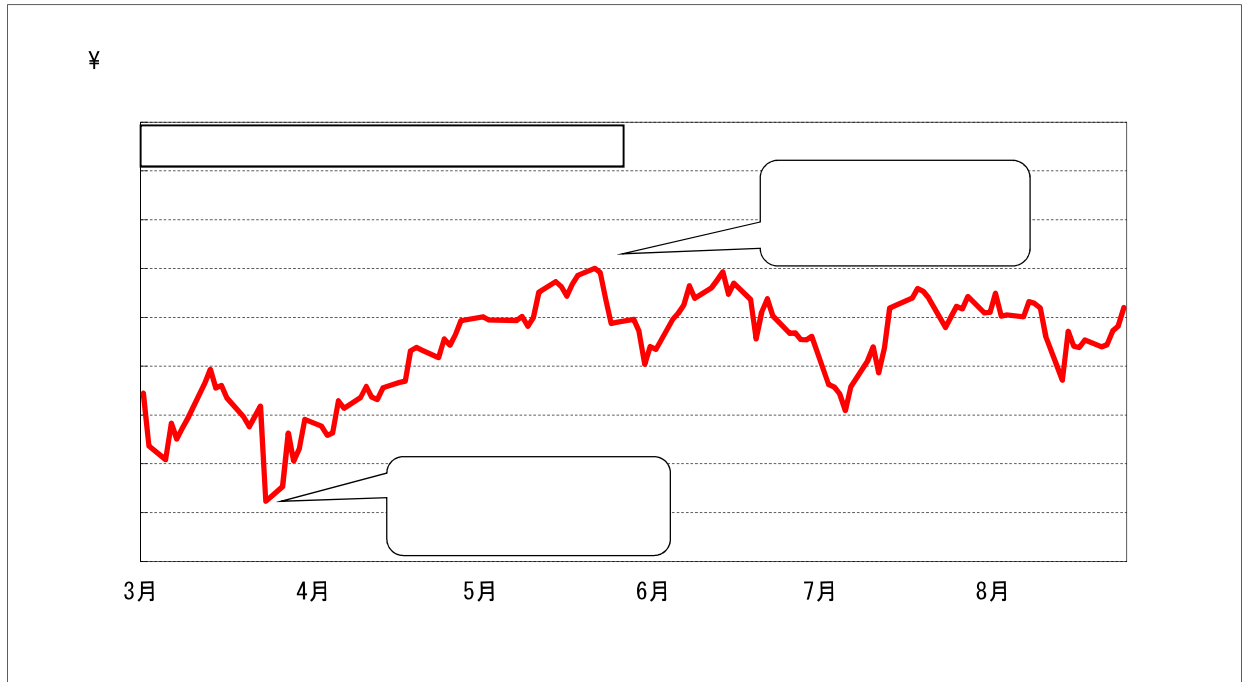
ナフサリン及び灯油価格は、H23.4月分
 を含み、過去のデータも修正
 資料：資源エネルギー庁、日本
 原油価格（ドバイ）は、東京
 原油価格（WTI）は、NY商品



1月 2月 3月

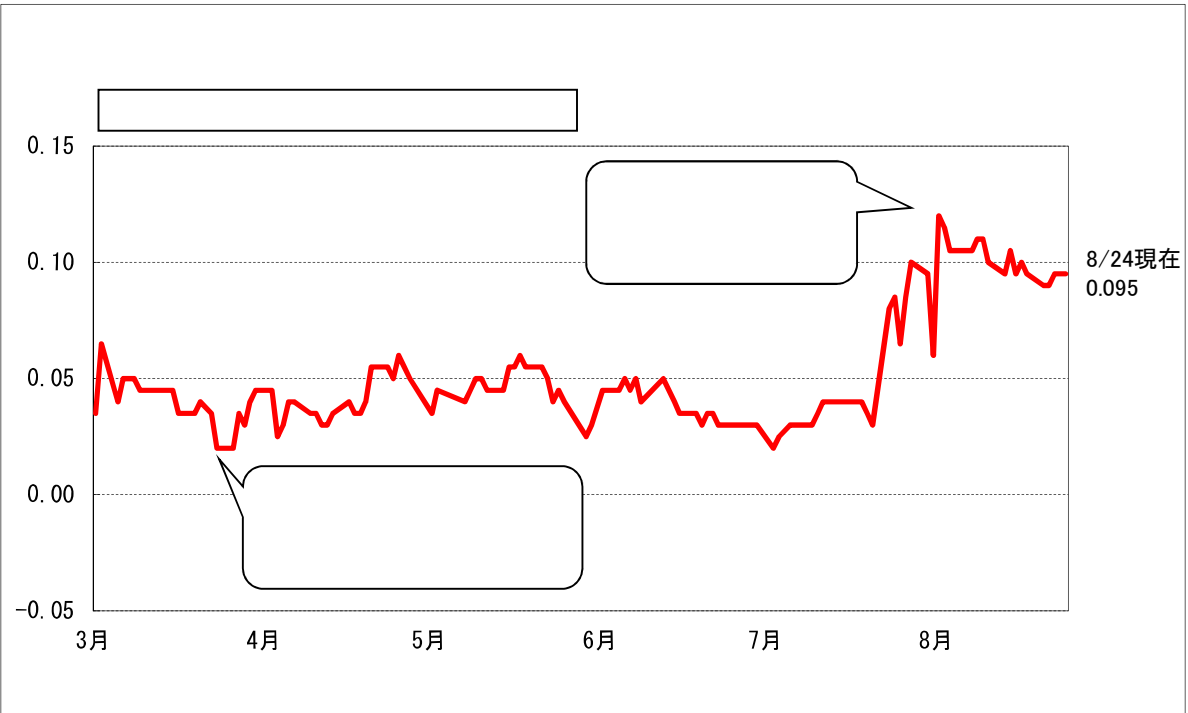
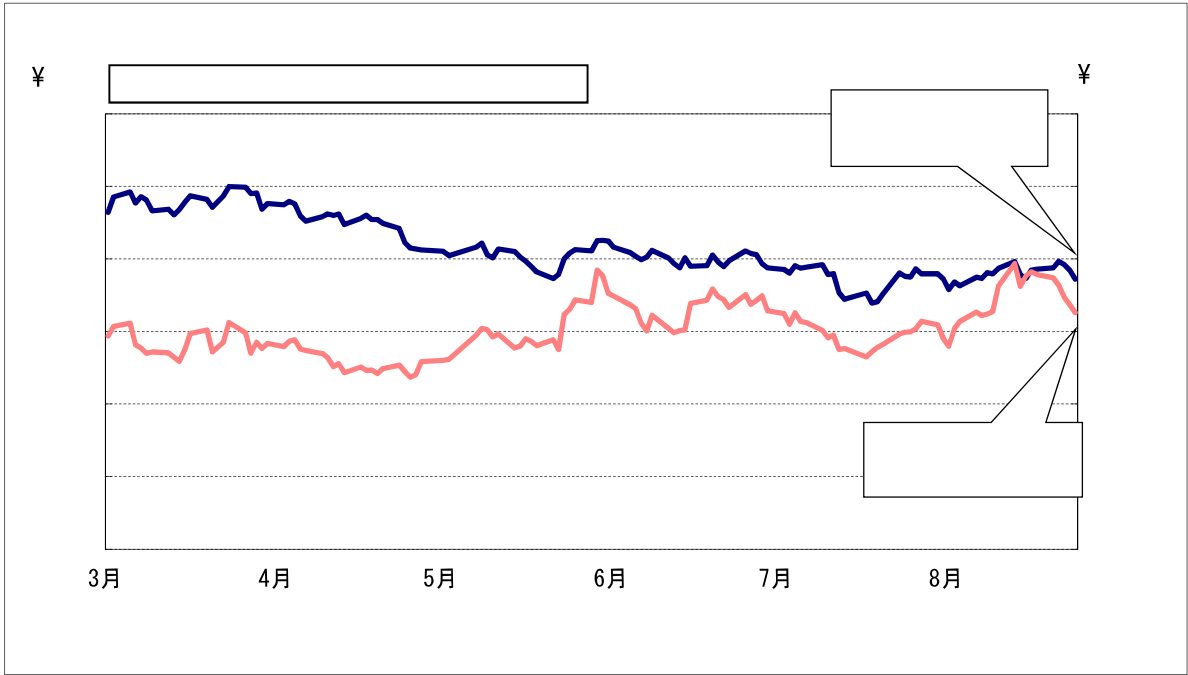
[Redacted header box]

[Redacted header box]



[Redacted header box]

[Redacted header box]





...の拡張局面
となります。HDIが50%ラインを上から下に切り替える「景気の山」、

地域経済動向の変遷

	29年11月	30年2月	30年5月	30年8月
北海道	↓ 弱さがみられるものの、緩やかな回復基調が続いている	↑ 一部に弱さがみられるものの、緩やかな回復基調が続いている	↑ 緩やかな回復基調が続いている	→ 緩やかな回復基調が続いている
東北	→ 一部に弱さがみられるものの、緩やかな回復基調が続いている	→ 一部に弱さがみられるものの、緩やかな回復基調が続いている	→ 一部に弱さがみられるものの、緩やかな回復基調が続いている	→ 一部に弱さがみられるものの、緩やかな回復基調が続いている
北関東	→ 緩やかな回復基調が続いている	↑ 緩やかに回復している	→ 緩やかに回復している	→ 緩やかに回復している
南関東	→ 緩やかな回復基調が続いている	→ 緩やかな回復基調が続いている	→ 緩やかな回復基調が続いている	→ 緩やかな回復基調が続いている
甲信越	→ 緩やかな回復基調が続いている	↑ 緩やかに回復している	→ 緩やかに回復している	→ 緩やかに回復している
東海	↑ 緩やかに回復している	→ 緩やかに回復している	→ 緩やかに回復している	→ 緩やかに回復している
北陸	→ 緩やかに回復している	→ 緩やかに回復している	→ 緩やかに回復している	↑ 回復している
近畿	→ 緩やかな回復基調が続いている	→ 緩やかな回復基調が続いている	→ 緩やかな回復基調が続いている	→ 緩やかな回復基調が続いている
中国	↑ 一部に弱さがみられるものの、緩やかな回復基調が続いている	→ 一部に弱さがみられるものの、緩やかな回復基調が続いている	↑ 緩やかな回復基調が続いている	↓ 一部に弱さがみられるものの、緩やかな回復基調が続いている
四国	→ 弱さがみられるものの、緩やかな回復基調が続いている	→ 弱さがみられるものの、緩やかな回復基調が続いている	→ 弱さがみられるものの、緩やかな回復基調が続いている	↑ 一部に弱さがみられるものの、緩やかな回復基調が続いている
九州	→ 緩やかに回復している	→ 緩やかに回復している	→ 緩やかに回復している	↑ 回復している
沖縄	→ 着実に回復している	→ 着実に回復している	→ 着実に回復している	→ 着実に回復している

↑ 上方修正 → 変更なし ↓ 下方修正

資料出所：内閣府「地域経済動向」

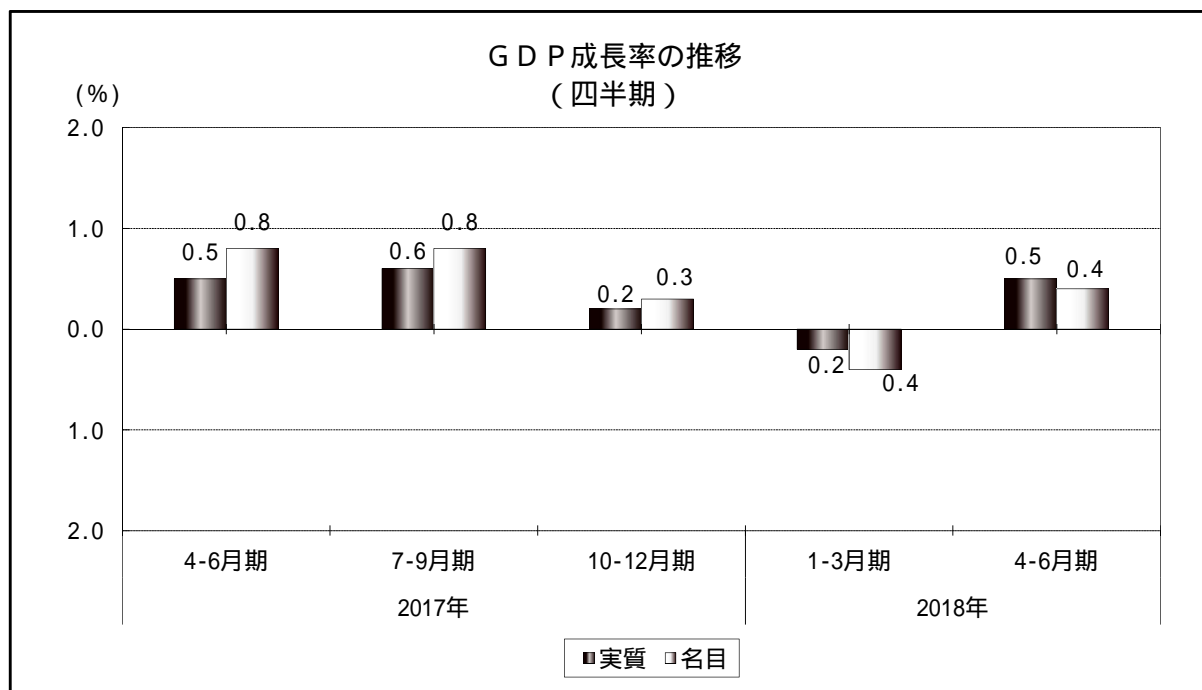
	平成30年	
	7月	8月
基 調 判 断	<p>景気は、緩やかに回復している。</p> <ul style="list-style-type: none"> ・個人消費は、持ち直している。 ・設備投資は、緩やかに増加している。 ・輸出は、<u>持ち直している。</u> ・生産は、緩やかに増加している。 ・企業収益は、改善している。企業の業況判断は、おおむね横ばいとなっている。 ・雇用情勢は、着実に改善している。 ・消費者物価は、このところ<u>緩やかに上昇している。</u> <p>先行きについては、雇用・所得環境の改善が続くなかで、各種政策の効果もあって、緩やかな回復が続くことが期待される。ただし、通商問題の動向が世界経済に与える影響や、海外経済の不確実性、金融資本市場の変動の影響に留意する必要がある。また、<u>平成30年7月豪雨の経済に与える影響に十分留意する必要がある。</u></p>	<p>景気は、緩やかに回復している。</p> <ul style="list-style-type: none"> ・個人消費は、持ち直している。 ・設備投資は、緩やかに増加している。 ・輸出は、<u>このところ持ち直しの動きに足踏みがみられる。</u> ・生産は、緩やかに増加している。 ・企業収益は、改善している。企業の業況判断は、おおむね横ばいとなっている。 ・雇用情勢は、着実に改善している。 ・消費者物価は、このところ<u>上昇テンポが鈍化している。</u> <p>先行きについては、雇用・所得環境の改善が続くなかで、各種政策の効果もあって、緩やかな回復が続くことが期待される。ただし、通商問題の動向が世界経済に与える影響や、海外経済の不確実性、金融資本市場の変動の影響等に留意する必要がある。</p>
個 人 消 費	持ち直している。	持ち直している。
設 備 投 資	緩やかに増加している。	緩やかに増加している。
住 宅 建 設	おおむね横ばいとなっている。	おおむね横ばいとなっている。
公 共 投 資	底堅く推移している。	底堅く推移している。
輸 出 入	輸出は、 <u>持ち直している。</u> 輸入は、 <u>持ち直しの動きがみられる。</u>	輸出は、 <u>このところ持ち直しの動きに足踏みがみられる。</u> 輸入は、 <u>このところ持ち直しの動きに足踏みがみられる。</u>
国 際 収 支	貿易・サービス収支の黒字は、おおむね横ばいとなっている。	貿易・サービス収支の黒字は、おおむね横ばいとなっている。
生 産	緩やかに増加している。	緩やかに増加している。
企 業 の 向	企業収益は、改善している。 企業の業況判断は、おおむね横ばいとなっている。	企業収益は、改善している。 企業の業況判断は、おおむね横ばいとなっている。
倒 産 件 数	おおむね横ばいとなっている。	おおむね横ばいとなっている。
雇 用 情 勢	着実に改善している。	着実に改善している。
政 策 態 度	<p>政府は、東日本大震災からの復興・創生及び平成28年(2016年)熊本地震からの復旧・復興に向けて取り組むとともに、デフレからの脱却を確実なものとし、経済再生と財政健全化の双方を同時に実現していく。このため、「経済財政運営と改革の基本方針2018」、「未来投資戦略2018」、「規制改革実施計画」、「まち・ひと・しごと創生基本方針2018」及び「ニッポン一億総活躍プラン」を着実に実行する。さらに、人づくり革命と生産性革命を車の両輪として少子高齢化という最大の壁に立ち向かうため、「新しい経済政策パッケージ」及び「人づくり革命基本構想」を着実に実行する。また、今般成立した働き方改革関連法を円滑に施行する。加えて、平成29年度補正予算及び平成30年度予算を迅速かつ着実に実施する。</p> <p><u>平成30年7月豪雨による被災者への生活支援及び被災地の復旧・復興を迅速に進める。</u></p> <p>好調な企業収益を、投資の増加や賃上げ・雇用環境の更なる改善等につなげ、地域や中小・小規模事業者も含めた経済の好循環の更なる拡大を実現する。</p> <p>日本銀行には、経済・物価情勢を踏まえつつ、2%の物価安定目標を実現することを期待する。</p>	<p>政府は、東日本大震災からの復興・創生及び平成28年(2016年)熊本地震からの復旧・復興に向けて取り組むとともに、デフレからの脱却を確実なものとし、経済再生と財政健全化の双方を同時に実現していく。このため、「経済財政運営と改革の基本方針2018」、「未来投資戦略2018」、「規制改革実施計画」、「まち・ひと・しごと創生基本方針2018」及び「ニッポン一億総活躍プラン」を着実に実行する。さらに、人づくり革命と生産性革命を車の両輪として少子高齢化という最大の壁に立ち向かうため、「新しい経済政策パッケージ」及び「人づくり革命基本構想」を着実に実行する。また、働き方改革関連法を円滑に施行する。加えて、平成29年度補正予算及び平成30年度予算を迅速かつ着実に実施する。</p> <p><u>「平成30年7月豪雨 生活・生業再建支援パッケージ」に基づき、被災者への生活支援及び被災地の復旧・復興を迅速に進める。</u></p> <p>好調な企業収益を、投資の増加や賃上げ・雇用環境の更なる改善等につなげ、地域や中小・小規模事業者も含めた経済の好循環の更なる拡大を実現する。</p> <p>日本銀行には、経済・物価情勢を踏まえつつ、2%の物価安定目標を実現することを期待する。</p>

(備考)下線部は、先月から変更した部分。

2018(平成30)年4～6月期四半期別GDP速報(1次速報値)

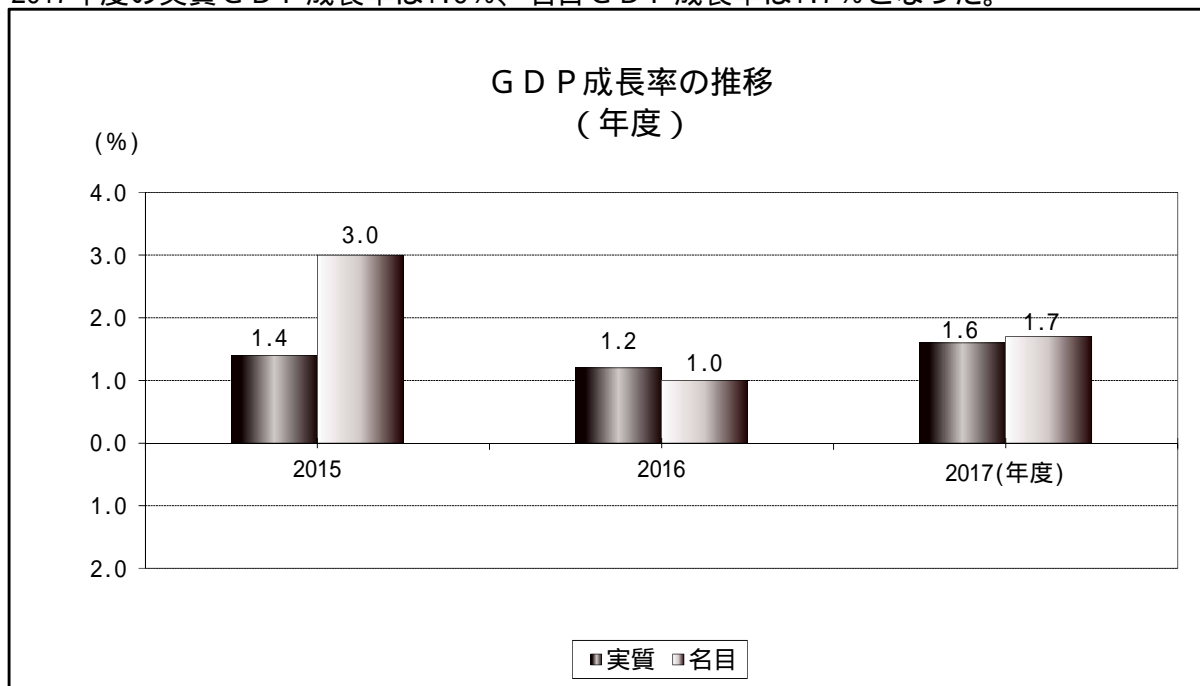
・GDP成長率(季節調整済前期比)

2018年4～6月期の実質GDP(国内総生産・2011暦年連鎖価格)の成長率は、0.5%(年率1.9%)となった。また、名目GDPの成長率は、0.4%(年率1.7%)となった。



・2017年度のGDP

2017年度の実質GDP成長率は1.6%、名目GDP成長率は1.7%となった。



海外主要国の経済成長率の見通し

IMFの世界経済見通し（平成30年7月16日発表）

	2018年予測	2019年予測
日本	1.0	0.9
米国	2.9	2.7
ユーロ圏	2.2	1.9
中国	6.6	6.4
世界計	3.9	3.9

注) 単位：%、実質GDP成長率の前年比。

OECDの世界経済見通し（平成30年5月30日発表）

	2018年予測	2019年予測
日本	1.2	1.2
アメリカ	2.9	2.8
ユーロ圏	2.2	2.1
世界計	3.8	3.9

注) 単位：%、実質GDP成長率の前年比

アジア開発銀行のアジア大洋州主要国・地域別の経済成長見通し
（平成30年7月19日発表）

	2018年予測	2019年予測
地域全体	6.0	5.9
中国	6.6	6.4
香港	4.0	3.0
韓国	3.0	2.9
台湾	3.0	2.8
インド	7.3	7.6
インドネシア	5.2	5.3
マレーシア	5.3	5.0
フィリピン	6.8	6.9
シンガポール	3.1	2.9
タイ	4.2	4.1
ベトナム	7.1	6.8

注) 単位：%、実質GDPの前年比伸び率

日銀の経済見通し
（平成30年7月31日公表「経済・物価情勢の展望」）

対前年度比、%。なお、<>内は政策委員見通しの中央値。

	2018年度		2019年度		2020年度	
	4月時点		4月時点		4月時点	
実質GDP 大勢見通し	+1.3~+1.5	+1.4~+1.7	+0.7~+0.9	+0.7~+0.9	+0.6~+0.9	+0.6~+1.0
	< +1.5 >	< +1.6 >	< +0.8 >	< +0.8 >	< +0.8 >	< +0.8 >

- 注1) 「大勢見通し」は、各政策委員が最も蓋然性の高いと考える見通しの数値について、最大値と最小値を1個ずつ除いて、幅で示したものであり、その幅は、予測誤差などを踏まえた見通しの上限・下限を意味しない。
- 2) 各政策委員は、既に決定した政策を前提として、また先行きの政策運営については市場の織り込みを参考にして、上記の見通しを作成している。具体的には、長短金利について、市場金利をもとにしつつ、展望レポートと市場参加者との物価見通しの違いを加味して、想定している。
- 3) 消費税率については、2019年10月に10%に引き上げられること（軽減税率については酒類と外食を除く飲食料品および新聞に適用されること）を前提としているが、各政策委員は、消費税率引き上げの直接的な影響を除いた消費者物価の見通し計数を作成している。消費税率引き上げの直接的な影響を含む2019年度と2020年度の消費者物価の見通しは、税率引き上げが課税品目にフル転嫁されることを前提に、物価の押し上げ寄与を機械的に計算したうえで（それぞれ+0.5%ポイント）、これを政策委員の見通し計数に足し上げたものである。なお、教育無償化政策の影響については、統計上の取り扱いが未定ということもあり、消費者物価指数には反映されないと仮定している。一方、実質GDPの見通しについて、各政策委員は、現時点の情報をもとにその影響を織り込んでいます。

主要経済指標の国際比較(1)

国・地域名	人口 (万人)	名目GDP (10億ドル)	1人当たりGDP (1,000ドル)	実質GDP成長率(%)					鉱工業生産(%)					失業率(%)									
				2017年	2017年	2017年	2016年	2017年	18年		備考	2016年	2017年	18年			備考	2016年	2017年	18年			備考
									1-3月	4-6月				5月	6月	7月				5月	6月	7月	
日本	12,675	4,872	38.4	1.0	1.7	▲0.9	1.9	前期比年率	▲0.1	4.4	▲0.2	▲1.8		前期比	3.1	2.8	2.2	2.4					
アメリカ	32,589	19,391	59.5	1.6	2.2	2.2	4.1	前期比年率	▲1.9	1.6	▲0.8	1.0	0.1	前期比	4.9	4.4	3.8	4.0	3.9				
カナダ	3,666	1,652	45.1	1.4	3.0	1.3		前期比年率	0.1	5.2	0.5			前期比	7.0	6.3	5.8	6.0	5.8				
ユーロ圏	34,072	12,607	37.0	1.8	2.4	1.5	1.5	前期比年率	1.6	3.0	1.4	▲0.7		前期比	10.0	9.1	8.3	8.3					
ドイツ	8,271	3,685	44.5	2.2	2.5	1.5	1.8	前期比年率	1.2	3.3	2.4	▲0.6		前期比	4.2	3.8	3.5	3.4					
フランス	6,527	2,811	43.1	1.5	1.7	1.7	1.7	前期比年率	1.0	4.4	3.5	1.9		前期比	4.2	3.8	3.5	3.4					
イタリア	6,072	2,611	42.9	1.4	1.7	1.7	1.7	前期比年率	1.0	4.4	3.5	1.9		前期比	4.2	3.8	3.5	3.4					
スペイン	4,587	2,011	43.8	1.4	1.7	1.7	1.7	前期比年率	1.0	4.4	3.5	1.9		前期比	4.2	3.8	3.5	3.4					
ポルトガル	1,061	461	43.4	1.4	1.7	1.7	1.7	前期比年率	1.0	4.4	3.5	1.9		前期比	4.2	3.8	3.5	3.4					
ギリシャ	1,145	461	40.3	1.4	1.7	1.7	1.7	前期比年率	1.0	4.4	3.5	1.9		前期比	4.2	3.8	3.5	3.4					
オランダ	1,652	685	41.3	1.4	1.7	1.7	1.7	前期比年率	1.0	4.4	3.5	1.9		前期比	4.2	3.8	3.5	3.4					
ベルギー	1,053	461	43.8	1.4	1.7	1.7	1.7	前期比年率	1.0	4.4	3.5	1.9		前期比	4.2	3.8	3.5	3.4					
ルクセンブルク	553	231	41.8	1.4	1.7	1.7	1.7	前期比年率	1.0	4.4	3.5	1.9		前期比	4.2	3.8	3.5	3.4					
オーストリア	8,579	3,685	42.9	1.4	1.7	1.7	1.7	前期比年率	1.0	4.4	3.5	1.9		前期比	4.2	3.8	3.5	3.4					
スウェーデン	9,527	4,011	42.1	1.4	1.7	1.7	1.7	前期比年率	1.0	4.4	3.5	1.9		前期比	4.2	3.8	3.5	3.4					
フィンランド	5,527	2,311	41.8	1.4	1.7	1.7	1.7	前期比年率	1.0	4.4	3.5	1.9		前期比	4.2	3.8	3.5	3.4					
韓国	50,601	20,111	39.7	1.4	1.7	1.7	1.7	前期比年率	1.0	4.4	3.5	1.9		前期比	4.2	3.8	3.5	3.4					
中国	141,956	20,111	14.2	1.4	1.7	1.7	1.7	前期比年率	1.0	4.4	3.5	1.9		前期比	4.2	3.8	3.5	3.4					
インド	121,600	2,611	21.5	1.4	1.7	1.7	1.7	前期比年率	1.0	4.4	3.5	1.9		前期比	4.2	3.8	3.5	3.4					
インドネシア	26,199	1,015	38.4	1.4	1.7	1.7	1.7	前期比年率	1.0	4.4	3.5	1.9		前期比	4.2	3.8	3.5	3.4					
マレーシア	3,205	314	98.0	1.4	1.7	1.7	1.7	前期比年率	1.0	4.4	3.5	1.9		前期比	4.2	3.8	3.5	3.4					
フィリピン	10,531	313	29.8	1.4	1.7	1.7	1.7	前期比年率	1.0	4.4	3.5	1.9		前期比	4.2	3.8	3.5	3.4					
タイ	6,910	455	66.0	1.4	1.7	1.7	1.7	前期比年率	1.0	4.4	3.5	1.9		前期比	4.2	3.8	3.5	3.4					
ベトナム	9,364	220	23.5	1.4	1.7	1.7	1.7	前期比年率	1.0	4.4	3.5	1.9		前期比	4.2	3.8	3.5	3.4					
インド	121,600	2,611	21.5	1.4	1.7	1.7	1.7	前期比年率	1.0	4.4	3.5	1.9		前期比	4.2	3.8	3.5	3.4					
ブラジル	20,768	2,055	98.9	▲3.5	1.0	1.2		前年比	▲6.4	2.5	▲6.5	3.5		前年比	-	-	-	-	-				
メキシコ	12,352	1,149	92.9	2.9	2.0	1.4	2.6	前年比	0.4	▲0.6	0.2	0.2		前年比	3.9	3.4	3.2	3.4					
アルゼンチン	4,408	638	145.5	▲2.2	2.5	3.6		前年比	▲4.5	1.7	▲1.2	▲8.1		前年比	-	-	-	-	-				
トルコ	8,081	849	105.5	3.2	7.0	7.4		前年比	3.4	8.7	6.1	3.2		前年比	10.9	11.0	10.6						
サウジアラビア	3,238	684	211.1	1.7	▲0.7	1.2		前年比	-	-	-	-		前年比	5.6	5.6	-	-	-				
南アフリカ	5,652	349	62.0	0.6	1.3	0.8		前期比	0.7	▲0.3	1.2	1.3		前年比	26.7	27.4	-	-	-				

(備考) 1. 各国統計より作成。人口、名目GDP、1人当たりGDPについてはIMF、ユーロスタットより作成。

2. インドは年度(4月~3月)の数値。

3. GDP、鉱工業生産の前月(期)比、失業率は特に断りのない限り季節調整値。

主要経済指標の国際比較(2)

(参考)国際機関の実質GDP見通し(%)

国・地域名	消費者物価(前年比%)								一般政府財政収支 (名目GDP比%)		一般政府債務残高 (名目GDP比%)		経常収支 (名目GDP比%)		IMF, 2018年4月		OECD, 2018年5月	
	2016年	2017年	17年	18年		18年			2016年	2017年	2016年	2017年	2016年	2017年	2018年	2019年	2018年	2019年
			10-12月	1-3月	4-6月	5月	6月	7月										
日本	▲ 0.1	0.7	0.6	1.3	0.7	0.7	0.7	0.9	▲ 3.7 (▲4.5)	▲ 4.2 (▲4.2)	235.6 (187.6)	236.4 (188.2)	3.8	4.0	*1.0	*0.9	1.2	1.2
アメリカ	1.3	2.1	2.1	2.2	2.7	2.8	2.9	2.9	▲ 4.2	▲ 4.6	107.2	107.8	▲ 2.4	▲ 2.4	*2.9	*2.7	2.9	2.8
カナダ	1.4	1.6	1.8	2.1	2.3	2.2	2.5	3.0	▲ 1.1	▲ 1.0	91.1	89.7	▲ 3.2	▲ 3.0	*2.1	*2.0	2.1	2.2
ユーロ圏	0.2	1.5	1.4	1.3	1.7	1.9	2.0	2.1	▲ 1.5	▲ 0.9	88.9	86.6	3.4	3.5	*2.2	*1.9	2.2	2.1
ドイツ	0.5	1.8	1.7	1.6	2.0	2.2	2.1	2.0	0.8	1.1	68.2	64.1	8.6	8.0	*2.2	*2.1	2.1	2.1
フランス	0.2	1.0	1.1	1.4	1.9	2.0	2.0	2.3	▲ 3.4	▲ 2.6	96.6	97.0	▲ 0.8	▲ 1.4	*1.8	*1.7	1.9	1.9
イタリア	▲ 0.1	1.2	0.9	0.7	1.0	1.0	1.3	1.5	▲ 2.5	▲ 1.9	132.0	131.5	2.7	2.9	*1.2	*1.0	1.4	1.1
スペイン	▲ 0.2	2.0	1.4	0.9	1.8	2.0	2.3	2.2	▲ 4.5	▲ 3.1	99.0	98.4	1.9	1.7	*2.8	*2.2	2.8	2.4
英国	0.7	2.7	3.0	2.7	2.4	2.4	2.4	2.5	▲ 3.0	▲ 2.3	88.2	87.0	▲ 5.8	▲ 4.1	*1.4	*1.5	1.4	1.3
スイス	▲ 0.4	0.5	0.8	0.7	1.0	1.0	1.1	1.2	0.1	0.0	43.3	42.8	9.4	9.3	2.3	2.0	2.3	1.9
ロシア	7.1	3.7	2.6	2.2	2.4	2.4	2.3	2.5	▲ 3.7	▲ 1.5	15.7	17.4	2.0	2.6	*1.7	*1.5	1.8	1.5
オーストラリア	1.3	1.9	0.6	0.4	0.4	-	-	-	▲ 2.6	▲ 2.2	40.6	41.6	▲ 3.1	▲ 2.3	3.0	3.1	2.9	3.0
中国	2.0	1.6	1.8	2.2	1.8	1.8	1.9	2.1	▲ 3.7	▲ 4.0	44.3	47.8	1.8	1.4	*6.6	*6.4	6.7	6.4
韓国	1.0	1.9	1.5	1.3	1.5	1.5	1.5	1.5	1.8	1.9	40.0	39.8	7.0	5.1	3.0	2.9	3.0	3.0
									1.8	1.9	36.2	35.2	4.0	3.0	1.9	2.0	-	-
											0.1	0.1	13.6	13.8	3.6	3.2	-	-
											106.8	110.9	19.0	18.8	2.9	2.7	-	-
											28.3	28.9	▲ 1.8	▲ 1.7	5.3	5.5	5.3	5.4
											56.2	54.2	2.4	3.0	5.3	5.0	-	-
											39.0	37.8	▲ 0.3	▲ 0.4	6.7	6.8	-	-
											41.8	41.9	11.7	10.8	3.9	3.8	-	-
											59.8	58.2	3.1	4.1	6.6	6.5	-	-
											68.9	70.2	▲ 0.7	▲ 2.0	*7.3	*7.5	7.4	7.5
																		2.8
																		2.8
																		2.6
																		5.0
																		-
																		2.2
																		3.9

「県内経済の動向」データ一覧

			入手先
生産	(1～6)	鉱工業指数	県：調査統計課「鉱工業指数」 全国：経済産業省「生産・出荷・在庫指数確報」
	(8, 9)		
	(7)	四輪自動車生産台数(九州)	九州経済産業局
	(10)	所定外労働時間(製造業)	県：調査統計課「毎月勤労統計調査 地方調査」 全国：厚生労働省「毎月勤労統計調査」
貿易	(1～6)	通関データ	門司税関、長崎税関「貿易統計」
設備投資	(1)	法人企業景気予測調査	財務省福岡財務支局調査結果
	(2)	建築着工	国土交通省「建築着工統計調査」
	(3)	企業短期経済観測調査(九州・沖縄)	日本銀行福岡支店調査結果
	(4)	九州地域設備投資動向	日本政策投資銀行調査結果
企業景況	(1)	法人企業景気予測調査	財務省福岡財務支局調査結果
	(2)	中小企業景況調査	中小企業基盤整備機構調査結果
	(3)	福岡県中小企業動向調査(小企業編)	日本政策金融公庫福岡支店調査結果
	(4)	九州の経営動向調査	(株)西日本シティ銀行調査結果
	(5)	企業短期経済観測調査(九州・沖縄)	日本銀行福岡支店調査結果
企業収益	(1)	企業短期経済観測調査(九州・沖縄)	日本銀行福岡支店調査結果
企業倒産	(1, 2)	倒産データ	東京商工リサーチ「九州・沖縄地区企業倒産状況(負債1,000万円以上)」
消費	(1)	二人以上世帯消費支出(除く自動車等購入等)	総務省「家計調査」
	(2)	二人以上世帯サービス支出額(九州)	
	(3)	小売業販売額(全国・九州)	
	(4)	百貨店販売額	経済産業省「商業動態統計」
	(5)	スーパー販売額	
	(6)	コンビニエンス・ストア及び専門量販店販売額(九州・沖縄、福岡県)	
	(7, 8)	新車登録台数	
	(9)	延べ宿泊者数	普通車・小型車：福岡県自動車販売店協会 軽自動車：福岡県軽自動車協会
	(10)	インターネットを利用した支出状況(九州・沖縄)	観光庁「宿泊旅行統計調査」 総務省「家計消費状況調査」
	雇用	(1)	求人・求職状況
(2)		きまって支給する給与	県：調査統計課「毎月勤労統計調査 地方調査」
(3)		就業状態	総務省「労働力調査」
(4)		雇用保険被保険者数	厚生労働省福岡労働局「雇用失業情勢について」
住宅投資	(1, 2)	新設住宅着工戸数	国土交通省「建築着工統計調査」
公共投資	(1, 2)	公共工事請負額	西日本建設業保証株式会社
物価	(1)	消費者物価指数	県：調査統計課「消費者物価指数」 全国：総務省「消費者物価指数」
	(2)	企業物価指数	日本銀行「企業物価指数」
	(3)	原油価格とガソリン価格	資源エネルギー庁、日本経済新聞
金融	(1, 2)	預金・貸出金残高	日本銀行福岡支店、福岡県信用農業協同組合連合会
	(3)	金利(九州・沖縄地銀21行貸出約定平均金利)	日本銀行福岡支店「九州・沖縄地銀21行貸出約定平均金利」
	(4)	株価の変動	日本銀行ホームページ、財務省ホームページ、日本経済新聞
	(5, 6)	為替の変動・長期国債利回りの変動	
景気動向指数	(1, 2)	福岡県の景気動向指数	県：調査統計課 全国：内閣府「景気動向指数」
地域経済	(1)	地域経済動向の変遷	内閣府「地域経済動向」
日本経済	(1)	月例経済報告の変遷	内閣府「月例経済報告」
	(2)	GDP速報	内閣府総合社会経済研究所「四半期別GDP速報」
	(3)	政府経済見通し(主要経済指標)	内閣府
	(4)	海外主要国の経済成長見通し・日銀の経済見通し	日本銀行、経済協力開発機構、国際通貨基金、アジア開発銀行
海外経済	(1, 2)	主要経済指標の国際比較	内閣府「月例経済報告」

注)本資料における前月比、前年同月比、前年比、及び前期比は、それぞれ前月、前年同月等に対する増減比を表す。「▲」はマイナスを表す。

県内経済の動向
- 平成30年8月 -

福岡県企画・地域振興部調査統計課

電話：(092)651-1111

(内線：2784, 2783)

直通：(092)643-3190