

# 住宅投資

## 1 新設住宅着工戸数（2014年9月）

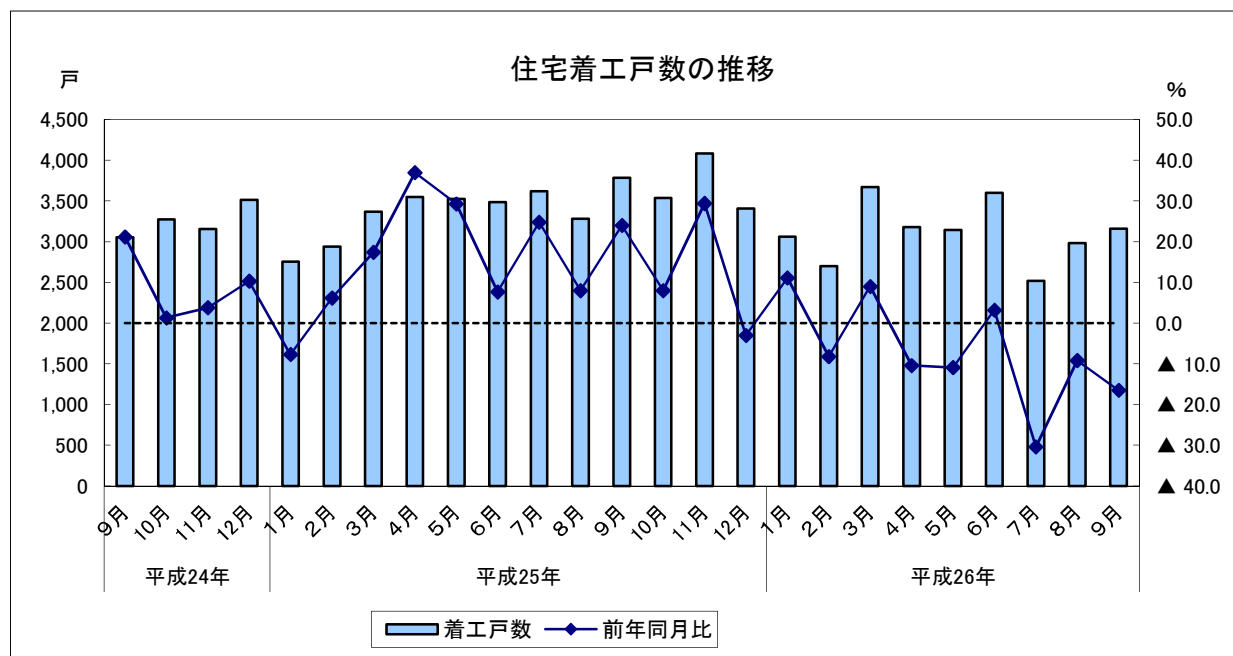
(1) 前年同月比：3か月連続のマイナス

		着工戸数	前年同月比
平成25年 (2013)	9月	3,785	24.0
	10月	3,536	8.0
	11月	4,083	29.4
	12月	3,407	▲ 3.0
平成26年 (2014)	1月	3,061	11.1
	2月	2,698	▲ 8.2
	3月	3,669	9.0
	4月	3,181	▲ 10.4
	5月	3,143	▲ 10.9
	6月	3,598	3.2
	7月	2,520	▲ 30.4
	8月	2,981	▲ 9.2
	9月	3,160	▲ 16.5

		着工戸数	前年同期比
平成24年	10～12月	9,944	5.1
平成25年 (2013)	1～3月	9,060	5.1
	4～6月	10,562	23.4
	7～9月	10,687	18.8
	10～12月	11,026	10.9
平成26年 (2014)	1～3月	9,428	4.1
	4～6月	9,922	▲ 6.1
	7～9月	8,661	▲ 19.0

	着工戸数	前年比
平成23年(2011)	34,945	12.2
平成24年(2012)	36,111	3.3
平成25年(2013)	41,335	14.5

資料出所：国土交通省「建築着工統計調査」  
住宅着工戸数単位：戸



## 住宅投資

### 2 新設住宅着工戸数の内訳（2014年9月）

#### (1) 前年同月比（利用関係別）

- ア 持家：8か月連続のマイナス
- イ 貸家：2か月連続のプラス
- ウ 分譲：6か月連続のマイナス

		持家		貸家		分譲				持家		貸家		分譲	
		前年同月比	前年同月比	前年同月比	前年同月比	前年同月比	前年同月比			前年同月比	前年同月比	前年同月比	前年同月比		
平成25年 (2013)	9月	1,073	22.2	1,557	7.5	1,147	60.0	平成24年	10~12月	2,776	11.4	4,699	11.4	2,455	▲10.2
	10月	1,047	12.3	1,650	20.5	814	▲16.0	平成25年 (2013)	1~3月	2,444	8.2	4,362	▲0.8	2,234	14.6
	11月	1,101	30.1	2,479	51.5	493	▲26.0		4~6月	2,798	17.3	4,741	9.5	2,931	61.5
	12月	1,115	11.7	1,570	▲7.3	721	▲12.1		7~9月	2,982	8.4	4,440	3.2	3,186	66.6
平成26年 (2014)	1月	883	8.5	1,658	24.8	519	▲15.1	平成26年 (2014)	10~12月	3,263	17.5	5,699	21.3	2,028	▲17.4
	2月	737	▲10.0	1,181	▲7.2	778	▲6.8		1~3月	2,270	▲7.1	4,909	12.5	2,244	0.4
	3月	650	▲19.9	2,070	17.6	947	20.2		4~6月	2,290	▲18.2	5,364	13.1	2,260	▲22.9
	4月	752	▲17.0	1,683	▲9.2	745	▲1.3		7~9月	2,483	▲16.7	4,348	▲2.1	1,802	▲43.4
	5月	721	▲26.0	1,764	26.1	655	▲40.6		持家	前年比	貸家	前年比	分譲	前年比	
	6月	817	▲11.0	1,917	28.7	860	▲19.9		平成23年(2011)	10,197	▲0.7	15,913	8.6	8,629	46.1
	7月	803	▲15.8	1,204	▲22.6	509	▲54.1	平成24年(2012)	10,170	▲0.3	17,728	11.4	8,132	▲5.8	
	8月	813	▲14.9	1,535	15.6	627	▲32.7	平成25年(2013)	11,487	12.9	19,242	8.5	10,379	27.6	
	9月	867	▲19.2	1,609	3.3	666	▲41.9								

資料出所：国土交通省「建築着工統計調査」

住宅着工戸数単位：戸

