

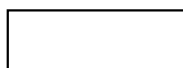
県内経済の動向（経済指標速報版）

—平成26年10月—

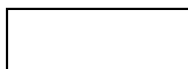
概 要

（10月31日公表分）

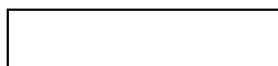
企業部門	1 生産	生産は、横ばいとなっている。																
	2 貿易	輸出は、横ばいとなっている。 輸入は、増加が緩やかになっている。																
	3 設備投資	26年度の設備投資は、製造業、非製造業ともに前年度を上回る見通しとなっている。																
	4 企業景況	企業の業況判断は、慎重となっているものの、先行きは大企業で改善する見通しとなっている。																
	5 企業倒産	倒産件数は、低水準で推移している。																
家計部門	1 消費	消費は、一部に弱さが残るものの、持ち直しの動きが見られる。 <table border="0"> <tr> <td>小売業販売額*</td> <td>8月</td> <td>前年同月比</td> <td>▲3.2%</td> </tr> <tr> <td>スーパー販売額</td> <td>8月</td> <td>同</td> <td>2.5%</td> </tr> <tr> <td>新車登録台数</td> <td>9月</td> <td>同</td> <td>▲8.8%</td> </tr> <tr> <td>旅行業取扱額**</td> <td>8月</td> <td>同</td> <td>▲2.2%</td> </tr> </table> *は九州・沖縄 **は九州	小売業販売額*	8月	前年同月比	▲3.2%	スーパー販売額	8月	同	2.5%	新車登録台数	9月	同	▲8.8%	旅行業取扱額**	8月	同	▲2.2%
	小売業販売額*	8月	前年同月比	▲3.2%														
スーパー販売額	8月	同	2.5%															
新車登録台数	9月	同	▲8.8%															
旅行業取扱額**	8月	同	▲2.2%															
2 雇用	雇用情勢は、一部に厳しさがみられるものの、着実に改善している。																	
その他関係指標	1 住宅投資	新設住宅着工は、緩やかに減少している。																
	2 公共投資	公共工事請負額（年度累計）は、前年度を上回っている。																
	3 物価	消費者物価（生鮮食品を除く総合）は、緩やかに上昇している。企業物価は、このところ横ばいとなっている。																
	4 金融	8月の金融機関の貸出金残高は、前年を上回った。																



(1)	鉱工業総合生産指数（生産関連）	1
(2)	鉄鋼業（生産関連）	1
(3)	輸送機械工業（生産関連）	1
(4)	四輪自動車生産台数（九州）（生産関連）	2
(5)	化学工業（生産関連）	2
(6)	食料品・たばこ工業（生産関連）	2
(7-1)	輸出通関実績額（貿易関連）	3
(7-2)	地域別輸出通関実績額（貿易関連）	3
(7-3)	品目別輸出通関実績額（貿易関連）	3
(8-1)	輸入通関実績額（貿易関連）	4
(8-2)	地域別の輸入通関実績額（貿易関連）	4
(8-3)	品目別輸入通関実績額（貿易関連）	4
(9)	企業の設備投資動向（設備投資関連）	5
(10)	企業景況判断（企業景況関連）	5
(11)	中小企業景況判断（企業景況関連）	5
(12)	企業収益（九州・沖縄）（企業収益関連）	6
(13)	倒産件数（企業倒産関連）	6



(1)	二人以上世帯消費支出（九州）（消費関連）	7
(2)	二人以上世帯サービス支出額（九州）（消費関連）	7
(3)	小売業販売額（九州・沖縄）（消費関連）	7
(4)	スーパー販売額（消費関連）	8
(5)	新車登録台数（消費関連）	8
(6)	旅行業取扱額（九州）（消費関連）	8
(7)	インターネットを利用した支出状況（九州・沖縄）（消費関連）	9
(8)	新規求人数・原数値（雇用関連）	9
(9)	有効求人倍率（雇用関連）	9
(10)	完全失業率（雇用関連）	10
(11)	雇用保険被保険者数（雇用関連）	10
(12)	きまって支給する給与（雇用関連）	10



(1)	新設住宅着工戸数（住宅投資関連）	11
(2)	公共工事請負額（公共投資関連）	11
(3)	消費者物価指数（生鮮を除く総合・福岡市）・国内企業物価指数（物価関連）	11
(4)	原油価格とガソリン価格（物価関連）	12
(5)	貸出金残高（金融関連）	12
(6)	為替の変動（金融関連）	12

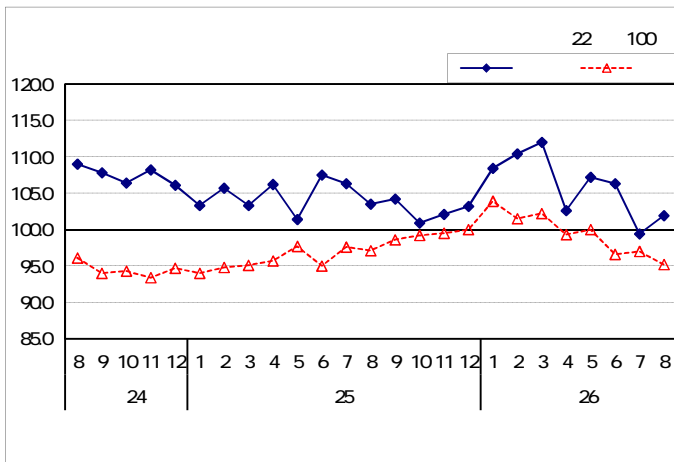
主要經濟指標

企業部門

(1) 鋁工業綜合生產指數（生產関連）

(平成22年=100, %)

		指数	前月比	指数 (四半期)	前期比
平成25年 (2013)	8月	103.5	▲ 2.6	104.7	▲ 0.3
	9月	104.2	0.7		
	10月	100.9	▲ 3.2		
	11月	102.1	1.2		
	12月	103.2	1.1		
平成26年 (2014)	1月	108.4	5.0	110.3	8.0
	2月	110.4	1.8		
	3月	112.0	1.4		
	4月	102.6	▲ 8.4		
	5月	107.2	4.5		
	6月	106.3	▲ 0.8		
	7月	99.4	▲ 6.5		
	8月	101.9	2.5		



資料出所：福岡県調査統計課「鋁工業指数」

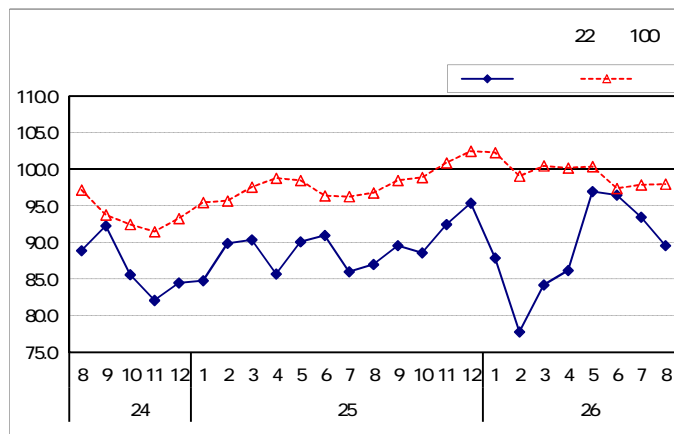
25

6

(2) 鉄鋼業（生産関連）

(平成22年=100, %)

		指数	前月比	指数 (四半期)	前期比
平成25年 (2013)	8月	87.0	1.2	87.5	▲ 1.6
	9月	89.6	3.0		
	10月	88.6	▲ 1.1		
	11月	92.5	4.4		
	12月	95.4	3.1		
平成26年 (2014)	1月	87.9	▲ 7.9	83.3	▲ 9.7
	2月	77.8	▲ 11.5		
	3月	84.2	8.2		
	4月	86.2	2.4		
	5月	97.0	12.5		
	6月	96.5	▲ 0.5		
	7月	93.5	▲ 3.1		
	8月	89.6	▲ 4.2		

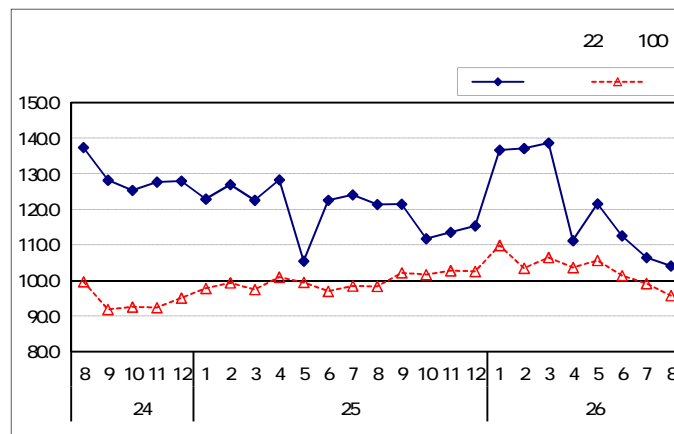


資料出所：福岡県調査統計課「鋁工業指数」

(3) 輸送機械工業（生産関連）

(平成22年=100, %)

		指数	前月比	指数 (四半期)	前期比
平成25年 (2013)	8月	121.4	▲ 2.2	122.3	2.9
	9月	121.5	0.1		
	10月	111.8	▲ 8.0		
	11月	113.6	1.6		
	12月	115.4	1.6		
平成26年 (2014)	1月	136.7	18.5	137.5	21.0
	2月	137.1	0.3		
	3月	138.7	1.2		
	4月	111.2	▲ 19.8		
	5月	121.6	9.4		
	6月	112.6	▲ 7.4		
	7月	106.5	▲ 5.4		
	8月	104.1	▲ 2.3		

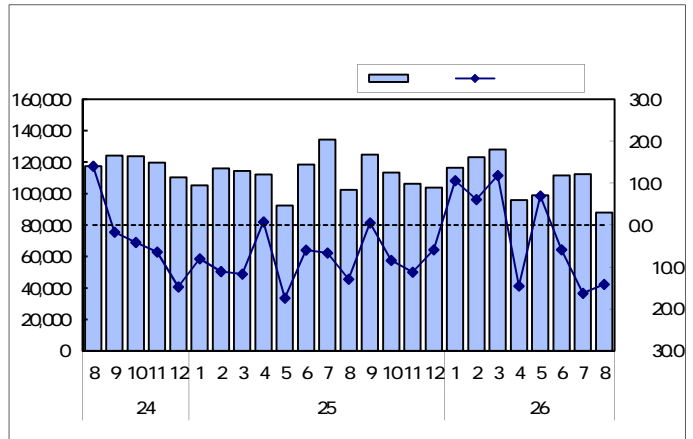


資料出所：福岡県調査統計課「鋁工業指数」

(4) 四輪自動車生産台数 (九州)

(単位: 台, %)

		台数	前年同月比	台数 (四半期)	前年 同期比
平成25年 (2013)	8月	102,345	▲ 12.9	361,493	▲ 6.3
	9月	124,844	0.5		
	10月	113,372	▲ 8.4		
	11月	106,342	▲ 11.2		
	12月	103,834	▲ 5.9		
平成26年 (2014)	1月	116,424	10.6	367,508	9.5
	2月	123,149	6.1		
	3月	127,935	11.9		
	4月	95,854	▲ 14.5		
	5月	98,950	7.0		
	6月	111,533	▲ 5.8		
	7月	112,462	▲ 16.3		
	8月	107,878	▲ 14.1		



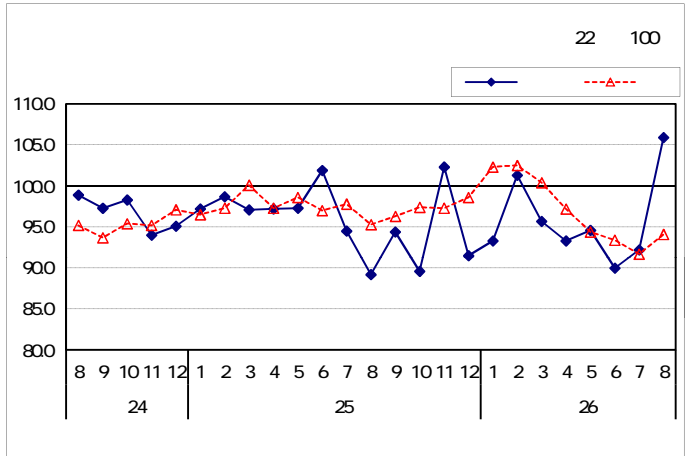
資料出所: 九州経済産業局

p

(5) 化学工業 (生産関連)

(平成22年=100, %)

		指数	前月比	指数 (四半期)	前期比
平成25年 (2013)	8月	89.2	▲ 5.6	92.7	▲ 6.2
	9月	94.4	5.8		
	10月	89.6	▲ 5.1		
	11月	102.3	14.2		
	12月	91.5	▲ 10.6		
平成26年 (2014)	1月	93.3	2.0	96.8	2.4
	2月	101.3	8.6		
	3月	95.7	▲ 5.5		
	4月	93.3	▲ 2.5		
	5月	94.6	1.4		
	6月	90.0	▲ 4.9		
	7月	92.2	2.4		
	8月	105.9	14.9		

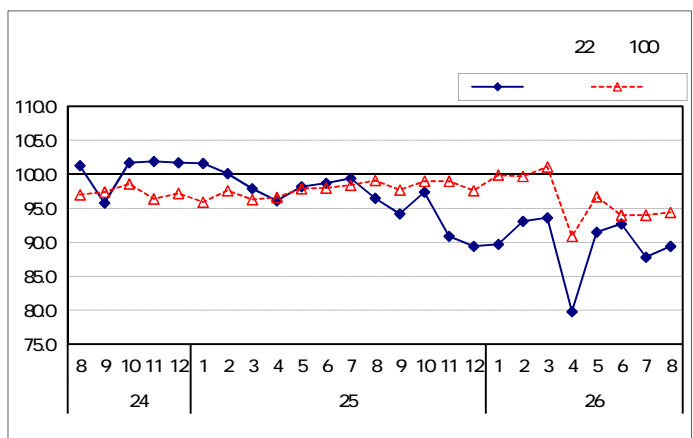


資料出所: 福岡県調査統計課「鉱工業指数」

(6) 食料品・たばこ工業 (生産関連)

(平成22年=100, %)

		指数	前月比	指数 (四半期)	前期比
平成25年 (2013)	8月	96.5	▲ 2.9	96.7	▲ 1.0
	9月	94.2	▲ 2.4		
	10月	97.4	3.4		
	11月	90.9	▲ 6.7		
	12月	89.4	▲ 1.7		
平成26年 (2014)	1月	89.7	0.3	92.1	▲ 0.5
	2月	93.1	3.8		
	3月	93.6	0.5		
	4月	79.8	▲ 14.7		
	5月	91.5	14.7		
	6月	92.7	1.3		
	7月	87.8	▲ 5.3		
	8月	89.4	1.8		

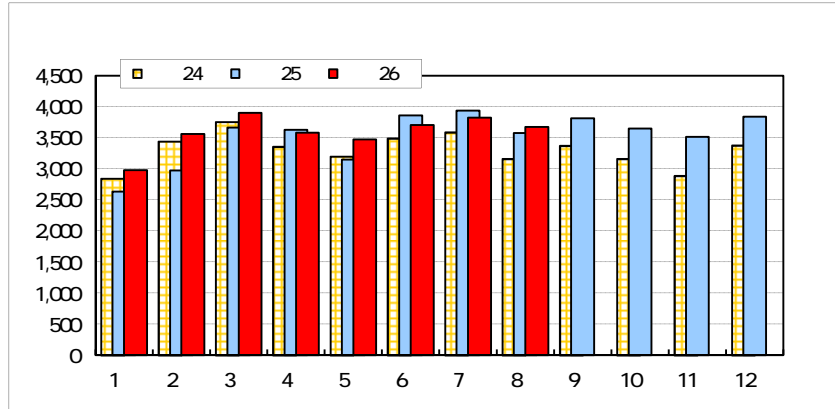


資料出所: 福岡県調査統計課「鉱工業指数」

(7-1) 輸出通関実績額（貿易関連）

(単位：百万円、%)

		実績額	前年同月比
平成25年 (2013)	8月	357,530	13.2
	9月	381,347	13.1
	10月	364,996	15.5
	11月	351,766	21.8
	12月	384,043	13.8
平成26年 (2014)	1月	298,063	13.1
	2月	356,116	19.7
	3月	390,350	6.5
	4月	358,214	▲ 1.3
	5月	347,597	10.5
	6月	370,716	▲ 4.0
	7月	382,379	▲ 2.9
	8月	367,750	2.9



資料出所：門司税関、長崎税関「貿易統計」

23 3 8847 02
24 3 9624 20
25 4 2248 66

(7-2) 地域別輸出通関実績額（貿易関連）

(単位：百万円、%)

		アジア						北米		西欧			
		中国		韓国		台湾		実績額	前年同月比	実績額	前年同月比		
		実績額	前年同月比	実績額	前年同月比	実績額	前年同月比	実績額	前年同月比	実績額	前年同月比		
平成25年 (2013)	8月	213,403	8.8	86,600	5.4	43,078	26.9	23,040	13.0	62,224	7.9	21,507	7.9
	9月	230,022	16.9	92,252	15.7	50,373	41.3	20,316	4.3	67,259	14.0	22,394	▲ 24.0
	10月	213,289	17.8	73,797	18.8	49,974	31.8	20,441	8.1	71,071	▲ 0.3	24,878	28.0
	11月	212,749	28.3	77,423	53.7	39,194	8.9	21,108	4.9	55,506	▲ 9.4	22,179	40.2
	12月	225,707	27.2	89,868	62.0	45,815	7.6	22,372	13.0	64,418	▲ 20.9	29,883	48.0
平成26年 (2014)	1月	176,466	12.7	64,708	33.3	38,009	11.6	17,326	▲ 21.5	50,623	▲ 0.8	23,320	40.2
	2月	208,065	25.2	85,798	59.1	40,889	12.0	22,155	27.8	57,400	6.9	24,684	27.4
	3月	238,501	2.5	96,952	21.6	46,845	▲ 16.8	24,267	▲ 1.4	57,165	19.5	25,200	7.9
	4月	217,452	▲ 0.6	84,544	8.6	44,127	▲ 7.6	22,809	18.9	65,473	▲ 3.9	23,321	16.3
	5月	204,461	1.2	77,304	8.6	38,693	▲ 18.8	22,229	8.2	46,743	▲ 6.1	30,802	70.5
	6月	213,258	▲ 13.0	83,353	▲ 3.2	39,314	▲ 12.7	23,135	▲ 30.3	57,613	▲ 8.1	32,421	69.3
	7月	234,064	▲ 1.4	86,466	▲ 10.2	46,690	5.1	28,051	23.5	54,157	▲ 24.2	33,622	57.9
	8月	227,114	6.4	85,320	▲ 1.5	42,411	▲ 1.5	23,191	0.7	56,284	▲ 9.5	30,568	42.1

資料出所：門司税関、長崎税関「貿易統計」

(7-3) 品目別輸出通関実績額（貿易関連）

(単位：百万円、%)

		実績額		前年同月比		実績額		前年同月比		実績額		前年同月比	
		実績額	前年同月比	実績額	前年同月比	実績額	前年同月比	実績額	前年同月比	実績額	前年同月比		
平成25年 (2013)	8月	75,035	▲ 4.1	45,488	7.6	88,144	6.9	41,826	40.6	26,370	26.1	12,944	35.6
	9月	80,799	▲ 3.6	45,131	3.6	101,021	19.8	44,242	64.8	26,151	14.1	12,236	26.7
	10月	82,419	4.8	46,628	11.5	92,391	29.4	38,812	40.6	22,899	17.2	9,345	▲ 21.0
	11月	74,719	17.3	45,038	12.0	98,008	38.6	35,036	42.3	22,546	10.1	10,768	19.8
	12月	71,359	22.0	42,824	13.9	98,085	▲ 2.4	47,633	48.5	27,845	29.6	12,628	7.2
平成26年 (2014)	1月	50,557	3.0	33,140	8.2	74,437	9.7	41,803	87.9	24,024	24.8	9,217	▲ 11.0
	2月	58,673	23.0	34,569	18.0	87,603	24.0	49,057	62.9	23,800	6.2	7,668	▲ 15.1
	3月	75,938	2.1	41,106	4.8	91,529	31.4	54,413	12.8	27,946	▲ 6.5	9,496	▲ 37.3
	4月	73,345	8.6	42,313	10.4	91,390	▲ 5.3	44,439	23.9	22,089	▲ 7.7	9,458	▲ 13.8
	5月	72,097	0.5	41,966	▲ 7.3	86,958	32.7	37,534	19.5	24,006	▲ 13.1	10,358	▲ 13.7
	6月	69,954	▲ 5.8	40,078	▲ 15.4	112,078	17.5	34,794	▲ 18.4	27,091	▲ 5.2	11,135	14.4
	7月	86,515	24.1	54,051	23.1	98,803	▲ 6.1	34,737	▲ 28.0	25,909	▲ 10.6	11,044	9.9
	8月	93,122	24.1	57,891	27.3	87,413	▲ 0.8	34,148	▲ 18.4	26,575	0.8	11,856	▲ 8.4

資料出所：門司税関、長崎税関「貿易統計」

(8-1) 輸入通関実績額 (貿易関連)

(単位: 百万円, %)

		実績額	前年同月比
平成25年 (2013)	8月	213,105	7.7
	9月	224,205	19.1
	10月	223,599	4.6
	11月	279,108	50.3
	12月	235,508	21.7
平成26年 (2014)	1月	261,420	18.8
	2月	196,246	13.3
	3月	242,909	8.5
	4月	228,897	6.4
	5月	239,950	4.5
	6月	231,979	4.1
	7月	246,572	1.0
	8月	216,651	1.7

資料出所: 門司税関、長崎税関「貿易統計」

23	2	2279	139
24	2	3818	69
25	2	7044	135

(8-2) 地域別輸入通関実績額 (貿易関連)

(単位: 百万円, %)

		アジア						北米		西欧			
		中国		韓国		台湾		実績額	前年同月比	実績額	前年同月比		
		実績額	前年同月比	実績額	前年同月比	実績額	前年同月比						
平成25年 (2013)	8月	151,287	9.8	67,304	14.5	23,089	13.1	12,295	▲ 18.4	11,995	3.9	11,577	21.1
	9月	155,670	15.9	69,866	17.9	19,820	▲ 6.5	11,696	▲ 25.0	13,774	12.3	16,559	78.3
	10月	154,366	0.5	71,473	14.3	21,120	▲ 7.6	13,354	▲ 32.6	15,214	14.0	11,629	40.2
	11月	151,219	9.9	71,091	15.2	20,885	▲ 2.2	12,313	▲ 21.9	54,402	340.0	16,053	72.3
	12月	168,489	28.5	78,194	41.5	22,718	10.1	12,059	▲ 22.5	12,151	2.0	9,233	▲ 39.9
平成26年 (2014)	1月	186,416	27.4	92,997	50.2	25,793	13.7	12,903	4.5	14,661	4.1	22,412	92.8
	2月	138,844	19.6	56,712	22.2	21,392	8.1	11,597	9.2	12,803	▲ 4.3	9,520	4.7
	3月	174,917	20.0	86,735	31.7	24,959	23.2	13,710	18.0	13,150	▲ 12.3	11,579	▲ 28.2
	4月	162,007	13.0	75,931	18.6	18,603	▲ 5.4	13,042	26.3	19,334	25.7	11,304	▲ 1.2

(9) 九州・沖縄における企業の設備投資動向（設備投資関連）

	全産業		
		製造業	非製造業
平成23年度	▲ 19.5	▲ 17.5	▲ 20.4
平成24年度	▲ 2.9	▲ 0.7	▲ 4.0
平成25年度	16.8	▲ 5.0	27.0
平成26年度	10.9	24.3	6.2

26 8 27 9 30
25 1,079
26

(10)

企業短期経済観測調査			景況判断D.I.（九州・沖縄）		
			全産業	業種別	
				製造業	非製造業
24 2012	1 2月	6	11	4	
	3月	2	12	3	
25 2013	6月	2	2	4	
	9月	7	0	11	
	1 2月	11	7	12	
	3月	18	11	22	
26 2014	6月	9	11	9	
	9月	8	10	8	
	1 2月	8	9	8	

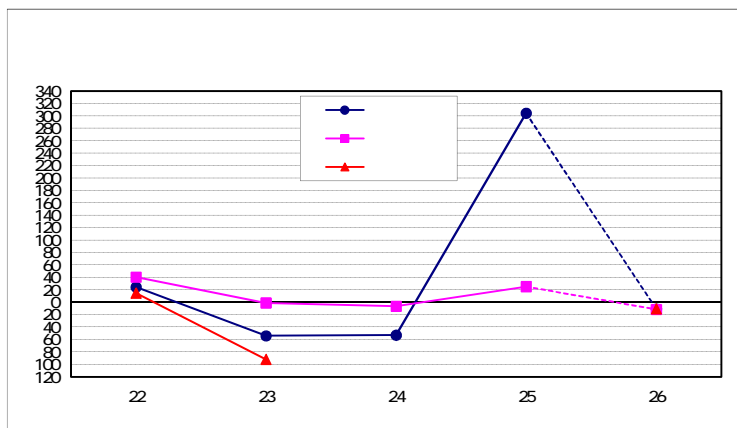
(12) 企業収益（九州・沖縄）（企業収益関連）

経常利益（九州・沖縄）（前年度比、%）

	全産業	製造業	非製造業
平成22年度(2010)	24.6	40.7	15.0
平成23年度(2011)	▲ 53.9	▲ 0.9	▲ 91.6
平成24年度(2012)	▲ 52.8	▲ 6.2	欠損
(除 電力・ガス)	▲ 1.9	-	1.9
平成25年度(2013)	304.5	25.3	利益
(除 電力・ガス)	21.1	-	17.8
平成26年度(2014)	▲ 10.9	▲ 11.3	▲ 10.2
(除 電力・ガス)	▲ 8.4	-	▲ 5.9

資料出所：日本銀行福岡支店

26 8 27 9 30
1,079



(13) 倒産件数（企業倒産関連）

(単位：件、%)

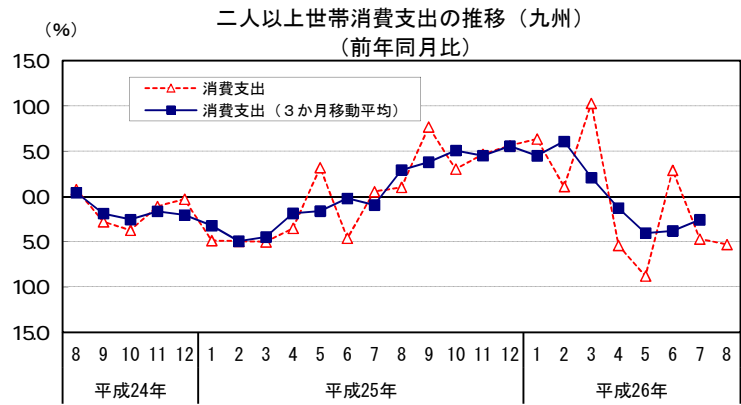
	件数	前年			
		同月比	同半期比		
平成25年 (2013)	9月	36	28.6	79	▲ 20.2
	10月	40	▲ 9.1		
	11月	33	13.8		
	12月	20	5.3		
平成26年 (2014)	1月	25	0.0	69	▲ 15.9
	2月	20	▲ 28.6		
	3月	24	▲ 17.2		
	4月	40	37.9		
	5月	33	▲ 10.8		
	6月	21	▲ 6.6		

家計部門

(1) 二人以上世帯消費支出（九州）（消費関連）

（単位：円、％）

		消費支出額	前年同月比	3か月移動平均 前年同月比
平成25年 (2013)	8月	248,752	1.0	2.9
	9月	238,702	7.7	3.8
	10月	241,121	3.0	5.1
	11月	241,677	4.7	4.5
	12月	298,247	5.6	5.6
平成26年 (2014)	1月	259,969	6.4	4.5
	2月	223,988	1.1	6.1
	3月	274,084	10.3	2.1
	4月	228,285	▲ 5.4	▲ 1.3
	5月	228,711	▲ 8.8	▲ 4.0
	6月	226,096	2.9	▲ 3.8
	7月	234,642	▲ 4.7	▲ 2.6
	8月	235,585	▲ 5.3	...



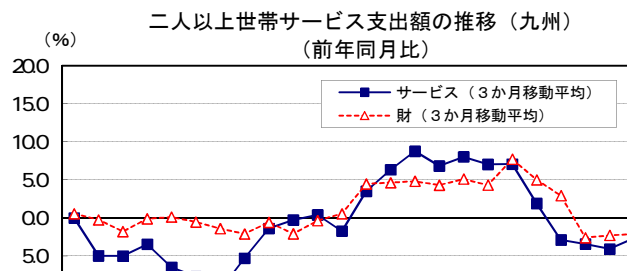
資料出所：総務省「家計調査」

※自動車等購入等を除く

(2) 二人以上世帯サービス支出額（九州）（消費関連）

（単位：円、％）

		サービス支出		財支出	
		3か月移動平均 前年同月比	3か月移動平均 前年同月比	3か月移動平均 前年同月比	3か月移動平均 前年同月比
平成25年 (2013)	8月	91,710	3.5	132,065	4.5
	9月	95,610	6.3	124,868	4.6
	10月	94,474	8.8	126,750	4.8
	11月	92,336	6.8	125,685	4.3
	12月	101,041	8.0	169,336	5.1
平成26年 (2014)	1月	90,204	7.0	133,204	4.3
	2月	86,766	7.1	117,665	7.7
	3月	96,996	1.9	152,175	5.0
			▲ 2.9	114,321	2.9
			▲ 3.4	119,559	▲ 2.6
			▲ 4.1	118,357	▲ 2.3
			▲ 2.7	126,795	▲ 2.1
			...	126,870	...



車等購入等）から「こづかい（使途不明）」と「交際費」を除いたものを類したものである。

（消費関連）

（単位：億円、％）

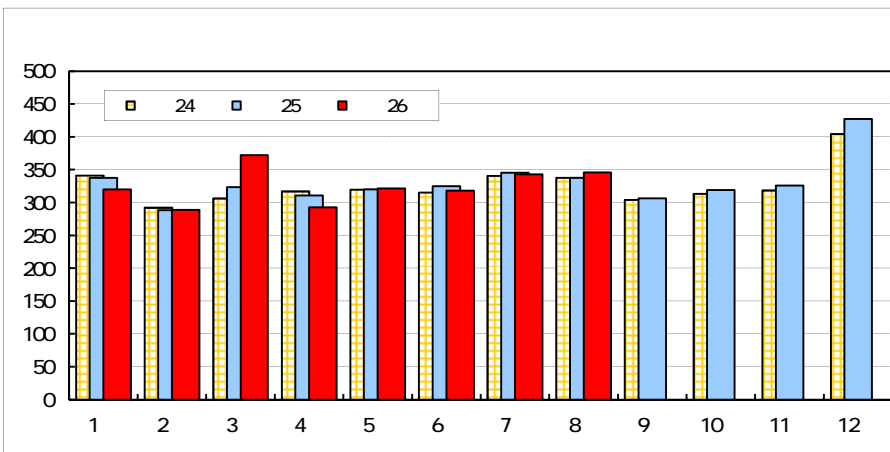
前年
同月比

- 0.4
- 2.7
- 2.3
- 3.6
- ▲ 0.5
- ▲ 2.0
- ▲ 2.8
- 3.7
- ▲ 9.3
- ▲ 7.0
- ▲ 4.6
- ▲ 4.2
- ▲ 3.2

(4) スーパー販売額（消費関連）

（単位：百万円，％）

		販売額 (全店)	前年 同月比 (全店)
平成25年 (2013)	8月	33,732	▲ 0.1
	9月	30,612	0.6
	10月	31,902	1.9
	11月	32,592	2.4
	12月	42,729	5.6
平成26年 (2014)	1月	31,988	▲ 5.3
	2月	28,892	0.2
	3月	37,206	15.1
	4月	29,255	▲ 5.9
	5月	32,129	0.4
	6月	31,821	▲ 2.0
	7月	34,294	▲ 0.7
	8月	34,582	2.5

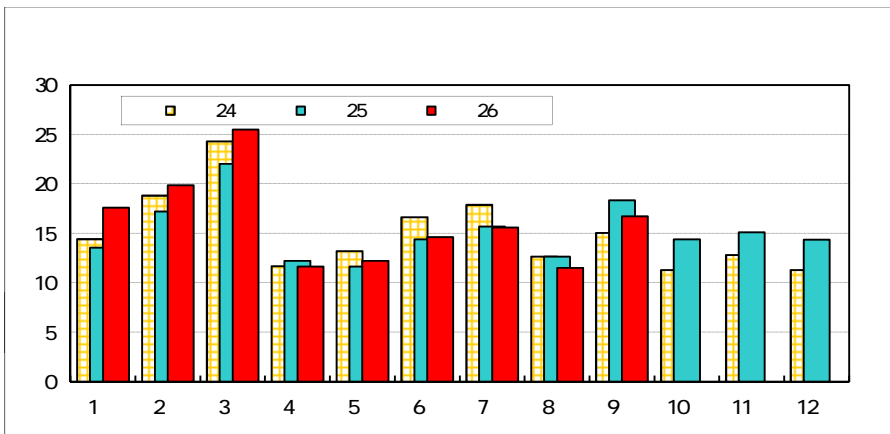


資料出所：経済産業省「商業販売統計」

(5) 新車登録台数（消費関連）

（単位：台，％）

		台数	前年 同月比
平成25年 (2013)	9月	18,357	21.7
	10月	14,388	27.2
	11月	15,114	17.8
	12月	14,362	27.0
平成26年 (2014)	1月	17,602	29.8
	2月	19,862	15.3
	3月	25,513	15.8
	4月	11,657	▲ 4.6
	5月	12,243	5.2
	6月	14,638	1.6
	7月	15,584	▲ 0.7
	8月	11,524	▲ 8.8
	9月	16,740	▲ 8.8

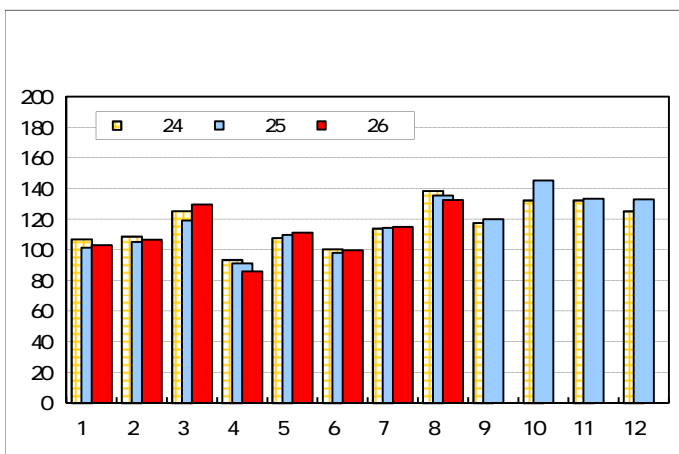


資料出所：福岡県自動車販売店協会，福岡県軽自動車協会

(6) 旅行業取扱額（九州）（消費関連）

（単位：百万円，％）

		旅行業 取扱額 (総額)	前年 同月比 (総額)	前年 同月比 (国内)	前年 同月比 (海外)
平成25年 (2013)	8月	13,547	▲ 2.2	0.6	▲ 7.8
	9月	11,993	2.1	7.2	▲ 7.6
	10月	14,520	9.8	8.9	11.7
	11月	13,328	0.7	1.5	▲ 1.2
	12月	13,297	6.2	2.5	15.0
平成26年 (2014)	1月	10,306	1.6	▲ 0.0	7.6
	2月	10,671	1.4	0.7	3.1
	3月	12,951	8.8	9.6	6.9
	4月	8,600	▲ 5.6	▲ 2.1	▲ 12.8
	5月	11,128	1.3	4.8	▲ 6.4
	6月	9,979	1.8	4.6	▲ 3.5
	7月	11,490	0.5	▲ 1.1	4.9
	8月	13,243	▲ 2.2	▲ 1.1	▲ 4.6

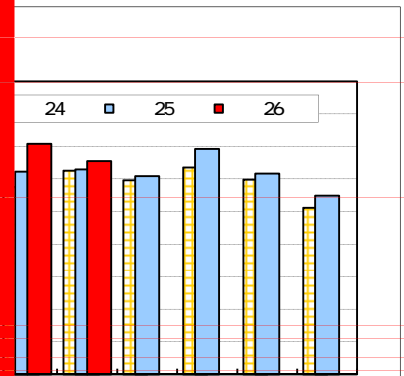


資料出所：九州運輸局

(7) インターネットを利用した支出状況（九州・沖縄）（消費関連）

(単位：円、%)

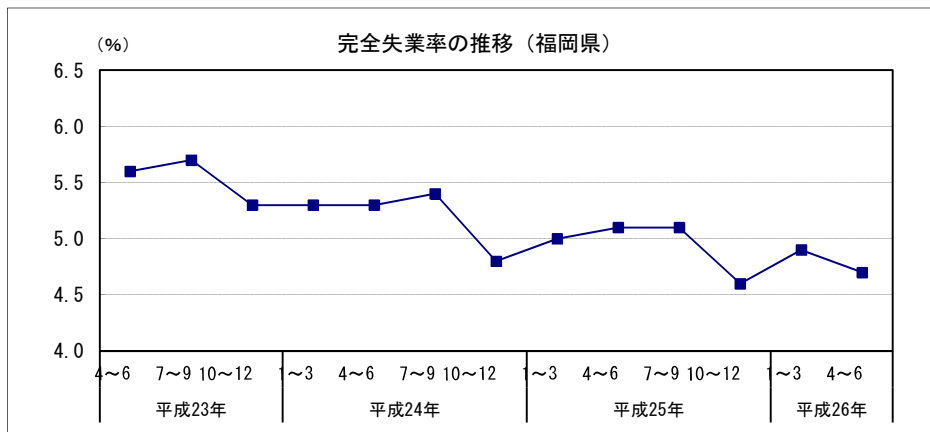
		支出額	前年同期比
平成23年 (2011)	4～6月	2,348	0.6
	7～9月	2,626	14.7



(10) 完全失業率（雇用関連）

（単位：％）

		完全失業率 福岡県	
平成23年 (2011)	4～6月	5.6	
	7～9月	5.7	
	10～12月	5.3	
平成24年 (2012)	1～3月	5.3	
	4～6月	5.3	
	7～9月	5.4	
平成25年 (2013)	10～12月	4.8	
	1～3月	5.0	
	4～6月	5.1	
平成26年 (2014)	7～9月	5.1	
	10～12月	4.6	
	1～3月	4.9	
		4～6月	4.7



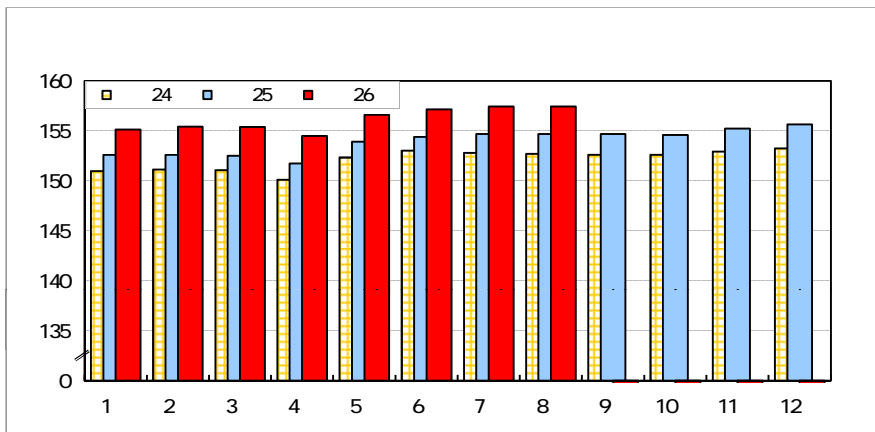
資料出所：総務省「労働力調査」

注) 1～3月期平均公表時に、新たな結果を追加して再計算され、前年までの四半期平均が遡及改定される。

(11) 雇用保険被保険者数（雇用関連）

（単位：人、％）

		被保険者数	前年 同月比
平成25年 (2013)	8月	1,546,894	1.3
	9月	1,546,738	1.3
	10月	1,545,812	1.3
	11月	1,552,390	1.5
	12月	1,556,415	1.6
平成26年 (2014)	1月	1,551,441	1.7
	2月	1,554,108	1.8
	3月	1,553,763	1.9
	4月	1,545,039	1.8
	5月	1,566,094	1.8
	6月	1,571,415	1.8
	7月	1,574,461	1.8
	8月	1,574,420	1.8

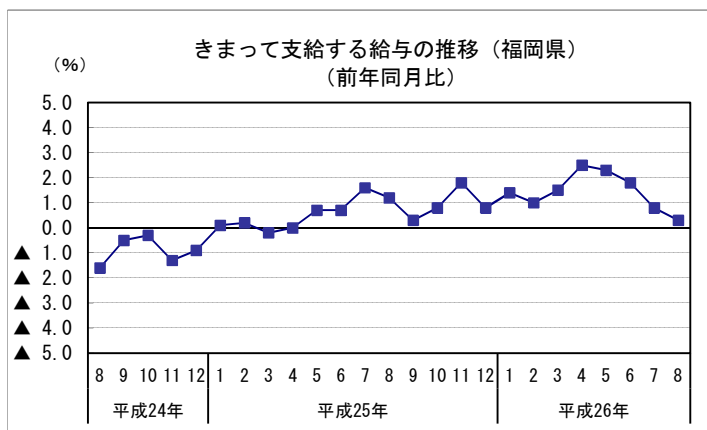


資料出所：厚生労働省福岡労働局「雇用失業情勢について」

(12) きまって支給する給与（雇用関連）

（単位：円、％）

		金額	指数 (平成22=100)	前年 同月比
平成25年 (2013)	8月	246,918	97.6	1.2
	9月	246,610	97.5	0.3
	10月	248,246	98.1	0.8
	11月	249,243	98.5	1.8
	12月	247,917	98.0	0.8
平成26年 (2014)	1月	245,120	96.9	1.4
	2月	246,881	97.6	1.0
	3月	249,094	98.5	1.5
	4月	252,153	99.7	2.5
	5月	250,464	99.0	2.3
	6月	250,706	99.1	1.8
	7月	249,163	98.5	0.8
	8月	247,529	97.9	0.3



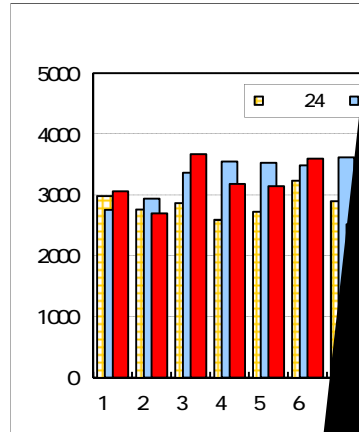
資料：福岡県調査統計課「毎月勤労統計調査地方調査」

その他関係指標

(1) 新設住宅着工戸数（住宅投資関連）

（単位：戸数，％）

	着工戸数	前年 同月比	前年同月比			
			持家	貸家	分譲住宅	
平成25年 (2013)	8月	3,283	8.0	▲ 0.4	▲ 11.9	63.9
	9月	3,785	24.0	22.2	7.5	60.0
	10月	3,536	8.0	12.3	20.5	▲ 16.0
	11月	4,083	29.4	30.1	51.5	▲ 26.0
	12月	3,407	▲ 3.0	11.7	▲ 7.3	▲ 12.1
平成26年 (2014)	1月	3,061	11.1	8.5	24.8	▲ 15.1
	2月	2,698	▲ 8.2	▲ 10.0	▲ 7.2	▲ 6.8
	3月	3,669	9.0	▲ 19.9	17.6	20.2
	4月	3,181	▲ 10.4	▲ 17.0	▲ 9.2	▲ 1.3
	5月	3,143	▲ 10.9	▲ 26.0	26.1	▲ 40.6
	6月	3,598	3.2	▲ 11.0	28.7	▲ 19.9
	7月	2,520	▲ 30.4	▲ 15.8	▲ 22.6	▲ 54.1
	8月	2,981	▲ 9.2	▲ 14.9	15.6	▲ 32.7



資料出所：国土交通省「建築着工統計調査」

※持家…建築主が自分で居住する目的で建築するもの

貸家…建築主が賃貸する目的で建築するもの

分譲住宅…建て売り又は分譲の目的で建築するもの

(2) 公共工事請負額（公共投資関連）

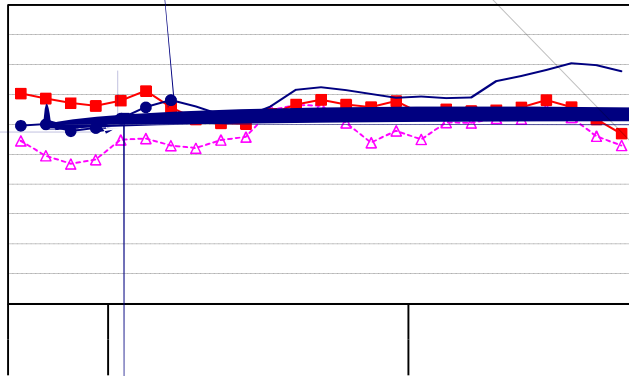
（単位：百万円，％）

	請負額	前年 同月比	
			9月
平成25年 (2013)	10月	59,085	17.8
	11月	29,746	▲ 8.9
	12月	34,700	19.2
	1月	23,295	43.1
	2月	23,493	4.6
	3月	40,995	▲ 12.3

(4) 原油価格とガソリン価格（物価関連）

		原油価格 (ドバイ)	原油価格 (WTI)	ガソリン価格 (福岡地区)
		ドル/バレル	ドル/バレル	円/リットル
平成25年 (2013)	9月	108.28	106.24	162
	10月	106.65	100.55	161
	11月	105.84	93.93	160
	12月	107.82	97.89	159
平成26年 (2014)	1月	103.67	95.01	159
	2月	105.07	100.68	159
	3月	104.51	100.51	159
	4月	104.79	102.03	164
	5月	105.69	101.79	166
	6月	108.17	105.15	168
	7月	105.79	102.39	170
	8月	101.71	96.08	170
	9月	96.94	93.00	168

資料出所：資源エネルギー庁、日本経済新聞



(5) 貸出金残高（金融関連）

(単位：億円, %)

		貸出金残高	前年 同月比
平成25年 (2013)	8月	162,263	3.22
	9月	163,669	2.57
	10月	164,097	3.23
	11月	165,431	3.73
	12月	166,810	3.42
平成26年	1月	166,150	3.41
	2月	166,811	3.35
	3月	167,568	3.38
	4月	167,300	3.48

参 考（平成26年10月27日現在で作成）

○ 株式相場（日経平均株価）は、このところ14,500～15,300円台で推移している。

（日経平均株価 平成26年10月27日現在 15,388.72円）

（直近6か月（平成26年5月～平成26年10月）の最安値 平成26年5月19日 14,006.44円）

○ 対米ドル円相場は、このところ106～108円台で推移している。

（対米ドル円相場 平成26年10月27日現在 108.02円）

○ 長期金利は、このところ0.4%台で推移している。

（新発10年国債利回り 平成26年10月27日現在 0.470%）

○ 原油価格は、下落している。

原油価格（WTI） 平成26年10月27日現在 81.00ドル／バレル

（これまでの最高値 平成20年7月3日 145.29ドル／バレル）

（平成25年10月平均 100.55ドル／バレル）

原油価格（ドバイ） 平成26年10月27日現在 84.30ドル／バレル

（これまでの最高値 平成20年7月4日 140.60ドル／バレル）

（平成25年10月平均 106.65ドル／バレル）

○ 米国株価 NYダウ 平成26年10月27日現在 16,817.94ドル

ナスダック総合指数 平成26年10月27日現在 4,485.93

（71年2月5日株価=100）



福岡県企画・地域振興部調査統計課
電話:(092)651-1111 (内線:2780, 2784)
直通:(092)643-3190

<http://www.pref.fukuoka.lg.jp/dataweb/>