







|    |               |    |
|----|---------------|----|
| 1  | 鋳工業生産指数（総合）   | 3  |
| 2  | 鋳工業出荷指数（総合）   | 4  |
| 3  | 鋳工業在庫指数（総合）   | 5  |
| 4  | 鉄鋼業           | 6  |
| 5  | 輸送機械工業        | 7  |
| 6  | 四輪自動車生産台数（九州） | 8  |
| 7  | 化学工業          | 9  |
| 8  | 食料品・たばこ工業     | 10 |
| 9  | 大口電力使用量       | 11 |
| 10 | 所定外労働時間（製造業）  | 12 |

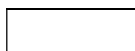
|   |                   |    |
|---|-------------------|----|
| 1 | 輸出通関実績額           | 13 |
| 2 | 輸出通関実績額の内訳（主要品目別） | 14 |
| 3 | 主要地域別輸出状況         | 15 |
| 4 | 輸入通関実績額           | 16 |
| 5 | 輸入通関実績額の内訳（主要品目別） | 17 |
| 6 | 主要地域別輸入状況         | 18 |

|   |                             |    |
|---|-----------------------------|----|
| 1 | 『法人企業景気予測調査』（財務省福岡財務支局調査結果） |    |
|   | 北部九州の企業における設備投資見込み          | 19 |
| 2 | 建築着工                        | 20 |
| 3 | 『企業短期経済観測調査』（日本銀行福岡支店調査結果）  | 21 |
| 4 | 『九州地域設備投資動向』（日本政策投資銀行調査結果）  | 22 |

|   |                                       |    |
|---|---------------------------------------|----|
| 1 | 『法人企業景気予測調査』（財務省福岡財務支局調査結果）           | 23 |
| 2 | 『中小企業景況調査』（中小企業基盤整備機構調査結果）            | 24 |
| 3 | 『福岡県中小企業動向調査（小企業編）』（日本政策金融公庫福岡支店調査結果） | 25 |
| 4 | 『九州の経営動向調査』（西日本シティ銀行調査結果）             | 26 |
| 5 | 『企業短期経済観測調査』（日本銀行福岡支店調査結果）            | 27 |

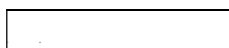
|                              |     |
|------------------------------|-----|
| 1 『企業短期経済観測調査』（日本銀行福岡支店調査結果） | 2 8 |
|------------------------------|-----|

|         |     |
|---------|-----|
| 1 倒産件数  | 2 9 |
| 2 倒産負債額 | 3 0 |



|                             |     |
|-----------------------------|-----|
| 1 二人以上世帯消費支出（除く自動車等購入等）（九州） | 3 1 |
| 2 二人以上世帯サービス支出額（九州）         | 3 2 |
| 3 小売業販売額（全国・九州沖縄）           | 3 3 |
| 4 百貨店販売額                    | 3 4 |
| 5 スーパー販売額                   | 3 5 |
| 6 コンビニエンス・ストア販売額（九州・沖縄）     | 3 6 |
| 7 新車登録台数                    | 3 7 |
| 8 新車登録台数の内訳                 | 3 8 |
| 9 旅行業取扱額（九州）                | 3 9 |
| 1 0 インターネットを利用した支出状況（九州・沖縄） | 4 0 |

|              |     |
|--------------|-----|
| 1 求人・求職状況    | 4 1 |
| 2 きまって支給する給与 | 4 2 |
| 3 就業状態       | 4 3 |
| 4 雇用保険被保険者数  | 4 4 |



|                      |     |
|----------------------|-----|
| 1 新設住宅着工戸数           | 4 5 |
| 2 新設住宅着工戸数の内訳（利用関係別） | 4 6 |

|              |     |
|--------------|-----|
| 1 公共工事請負額    | 4 7 |
| 2 公共工事請負額の内訳 | 4 8 |

|               |     |
|---------------|-----|
| 1 消費者物価指数     | 4 9 |
| 2 企業物価指数      | 5 0 |
| 3 原油価格とガソリン価格 | 5 1 |

|   |                           |     |
|---|---------------------------|-----|
| 1 | 預金残高（国内銀行）                | 5 2 |
| 2 | 貸出金残高（国内銀行）               |     |
| 3 | 金利（九州・沖縄地銀 2 1 行貸出約定平均金利） | 5 3 |
| 4 | 株価の変動                     | 5 4 |
| 5 | 為替の変動                     | 5 5 |
| 6 | 長期国債利回りの変動                |     |
|   |                           |     |
| 1 | 福岡県の景気動向指数                | 5 6 |
| 2 | 福岡県の累積動向指数                | 5 7 |
|   |                           |     |
|   | 地域経済動向の変遷                 | 5 8 |
|   |                           |     |
|   | 『月例経済報告』（内閣府）             | 5 9 |
|   | 四半期別 GDP 速報               | 6 0 |
|   | 政府経済見通し（主要経済指標）           | 6 1 |
|   | 海外主要国の経済見通し・日銀の経済見通し      | 6 2 |
|   |                           |     |
| 1 | 主要経済指標の国際比較（1）            | 6 3 |
| 2 | 主要経済指標の国際比較（2）            | 6 4 |

|  |  |  |  |
|--|--|--|--|
|  |  |  |  |
|  |  |  |  |
|  |  |  |  |
|  |  |  |  |
|  |  |  |  |
|  |  |  |  |
|  |  |  |  |
|  |  |  |  |
|  |  |  |  |
|  |  |  |  |
|  |  |  |  |
|  |  |  |  |
|  |  |  |  |
|  |  |  |  |



|  |
|--|
|  |
|--|

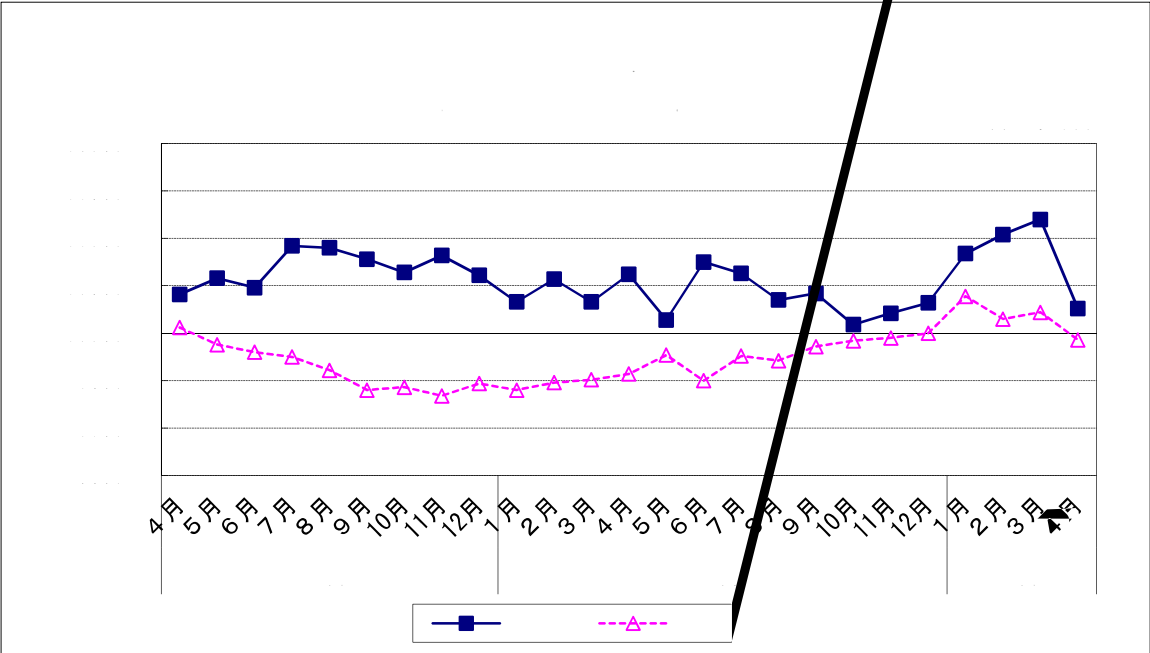
|  |
|--|
|  |
|--|

|  |  |  |  |
|--|--|--|--|
|  |  |  |  |
|  |  |  |  |
|  |  |  |  |
|  |  |  |  |
|  |  |  |  |
|  |  |  |  |
|  |  |  |  |
|  |  |  |  |
|  |  |  |  |
|  |  |  |  |
|  |  |  |  |
|  |  |  |  |

|  |  |  |  |
|--|--|--|--|
|  |  |  |  |
|  |  |  |  |
|  |  |  |  |
|  |  |  |  |
|  |  |  |  |
|  |  |  |  |
|  |  |  |  |
|  |  |  |  |
|  |  |  |  |
|  |  |  |  |
|  |  |  |  |

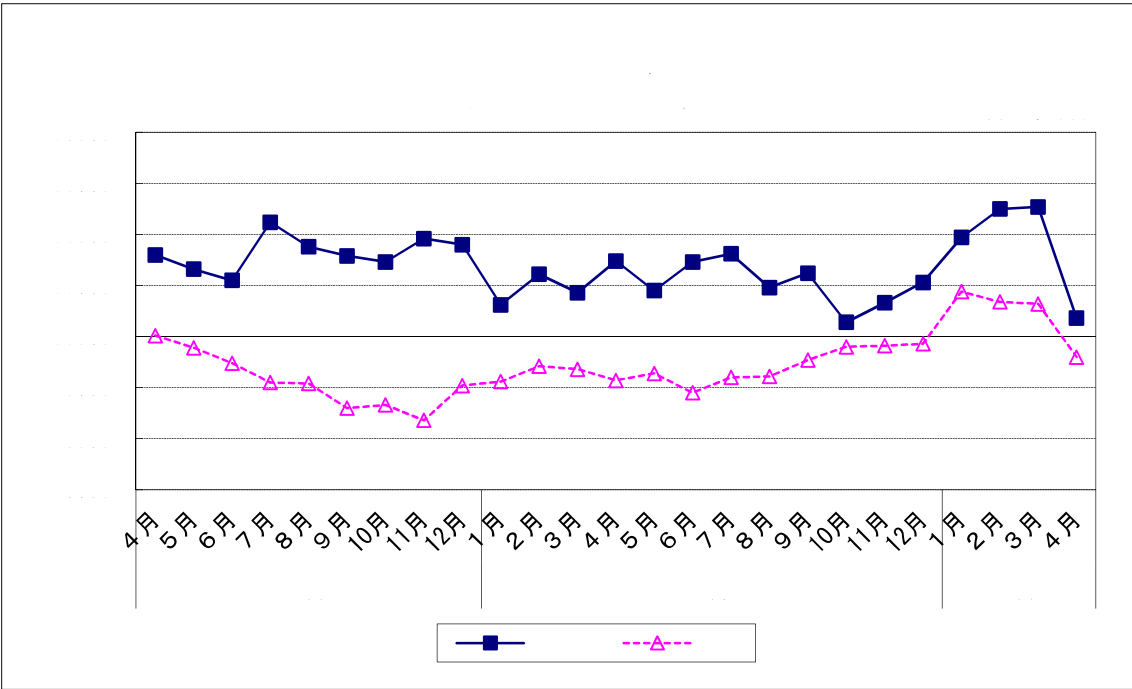
|  |  |  |
|--|--|--|
|  |  |  |
|  |  |  |
|  |  |  |
|  |  |  |

資料出所：福岡県調査統計課「鉱工業指数」  
 月及び四半期は季節調整済指数，年は原指数による。前月比，前期比及び前年比は増減率（％）。  
 平成26年以降は年間補正前の数値である。  
 (以下出荷、在庫及び業種別についても同様)。





資料出所：福岡県調査統計課「鋇工業指数」



福岡県工業指数

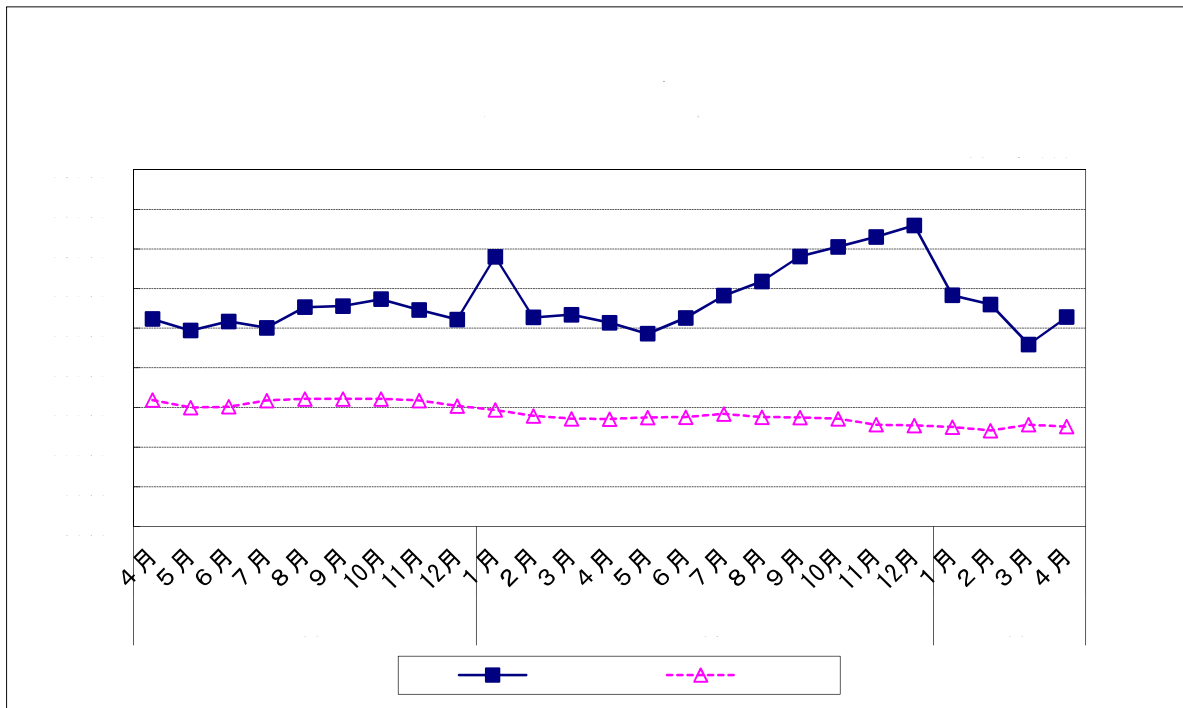
福岡県工業指数は、福岡県内の工業生産の動向を示す指標である。この指数は、毎月発表され、前年同月比で比較される。指数が100を超えると前年同月より生産が増加していることを示し、100未満の場合は減少していることを示す。近年、福岡県の工業生産は堅調な伸びを示しており、特に製造業の生産が顕著である。

| 年月  | 指数    | 前年同月比 |
|-----|-------|-------|
| 4月  | 102.5 | 101.2 |
| 5月  | 101.8 | 100.8 |
| 6月  | 102.1 | 101.5 |
| 7月  | 101.9 | 101.3 |
| 8月  | 103.2 | 102.1 |
| 9月  | 103.1 | 102.0 |
| 10月 | 103.5 | 102.2 |
| 11月 | 102.8 | 101.8 |
| 12月 | 102.1 | 101.5 |
| 1月  | 105.5 | 102.5 |
| 2月  | 102.5 | 101.8 |
| 3月  | 102.8 | 102.0 |
| 4月  | 102.1 | 101.5 |
| 5月  | 101.5 | 101.0 |
| 6月  | 102.8 | 101.8 |
| 7月  | 103.5 | 102.5 |
| 8月  | 104.2 | 103.2 |
| 9月  | 105.1 | 104.1 |
| 10月 | 105.5 | 104.5 |
| 11月 | 106.2 | 105.2 |
| 12月 | 107.5 | 106.5 |
| 1月  | 103.5 | 102.5 |
| 2月  | 103.1 | 102.1 |
| 3月  | 101.5 | 100.5 |
| 4月  | 102.5 | 101.5 |

| 年月  | 指数    | 前年同月比 |
|-----|-------|-------|
| 4月  | 102.5 | 101.2 |
| 5月  | 101.8 | 100.8 |
| 6月  | 102.1 | 101.5 |
| 7月  | 101.9 | 101.3 |
| 8月  | 103.2 | 102.1 |
| 9月  | 103.1 | 102.0 |
| 10月 | 103.5 | 102.2 |
| 11月 | 102.8 | 101.8 |
| 12月 | 102.1 | 101.5 |
| 1月  | 105.5 | 102.5 |
| 2月  | 102.5 | 101.8 |
| 3月  | 102.8 | 102.0 |
| 4月  | 102.1 | 101.5 |
| 5月  | 101.5 | 101.0 |
| 6月  | 102.8 | 101.8 |
| 7月  | 103.5 | 102.5 |
| 8月  | 104.2 | 103.2 |
| 9月  | 105.1 | 104.1 |
| 10月 | 105.5 | 104.5 |
| 11月 | 106.2 | 105.2 |
| 12月 | 107.5 | 106.5 |
| 1月  | 103.5 | 102.5 |
| 2月  | 103.1 | 102.1 |
| 3月  | 101.5 | 100.5 |
| 4月  | 102.5 | 101.5 |

| 年月  | 指数    | 前年同月比 |
|-----|-------|-------|
| 4月  | 102.5 | 101.2 |
| 5月  | 101.8 | 100.8 |
| 6月  | 102.1 | 101.5 |
| 7月  | 101.9 | 101.3 |
| 8月  | 103.2 | 102.1 |
| 9月  | 103.1 | 102.0 |
| 10月 | 103.5 | 102.2 |
| 11月 | 102.8 | 101.8 |
| 12月 | 102.1 | 101.5 |
| 1月  | 105.5 | 102.5 |
| 2月  | 102.5 | 101.8 |
| 3月  | 102.8 | 102.0 |
| 4月  | 102.1 | 101.5 |

資料出所：福岡県調査統計課「鉱工業指数」  
四半期・年の数値は期末値。

















資料出所：福岡県調査統計課「鉍工業指数」



福岡県調査統計課「鋳工業指数」

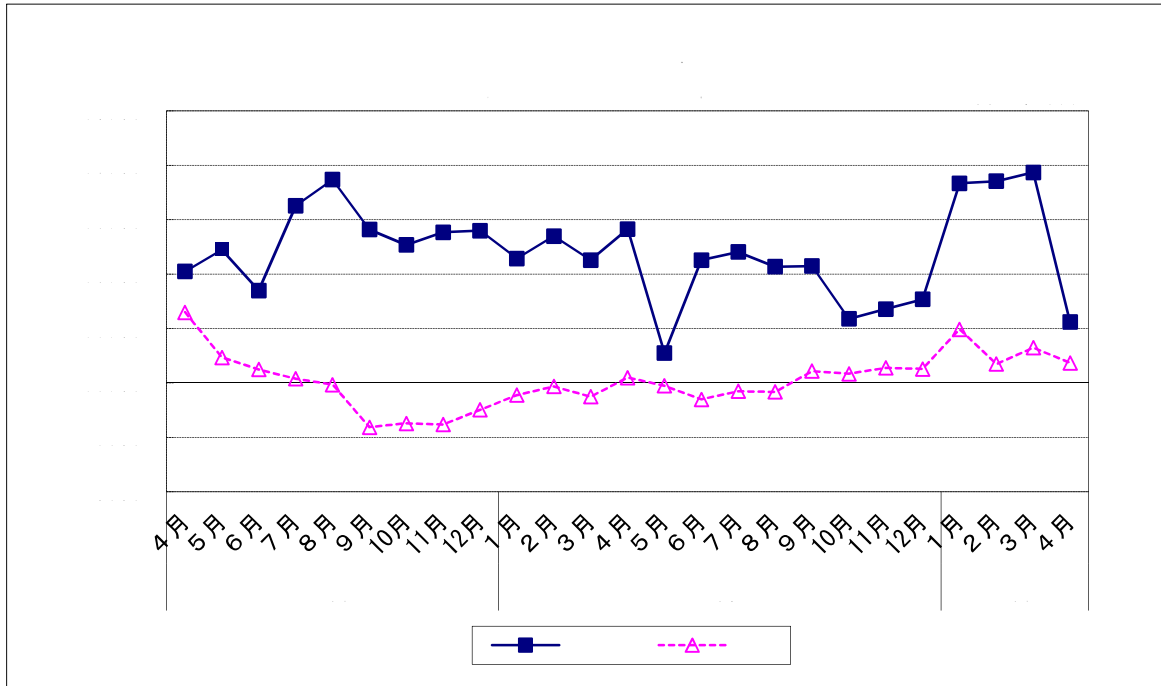
福岡県調査統計課「鋳工業指数」

| 年月  | 指数 | 前年同月比 |
|-----|----|-------|
| 4月  |    |       |
| 5月  |    |       |
| 6月  |    |       |
| 7月  |    |       |
| 8月  |    |       |
| 9月  |    |       |
| 10月 |    |       |
| 11月 |    |       |
| 12月 |    |       |
| 1月  |    |       |
| 2月  |    |       |
| 3月  |    |       |
| 4月  |    |       |
| 5月  |    |       |
| 6月  |    |       |
| 7月  |    |       |
| 8月  |    |       |
| 9月  |    |       |
| 10月 |    |       |
| 11月 |    |       |
| 12月 |    |       |
| 1月  |    |       |
| 2月  |    |       |
| 3月  |    |       |
| 4月  |    |       |

| 年月  | 指数 | 前年同月比 |
|-----|----|-------|
| 4月  |    |       |
| 5月  |    |       |
| 6月  |    |       |
| 7月  |    |       |
| 8月  |    |       |
| 9月  |    |       |
| 10月 |    |       |
| 11月 |    |       |
| 12月 |    |       |
| 1月  |    |       |
| 2月  |    |       |
| 3月  |    |       |
| 4月  |    |       |

| 年月  | 指数 | 前年同月比 |
|-----|----|-------|
| 4月  |    |       |
| 5月  |    |       |
| 6月  |    |       |
| 7月  |    |       |
| 8月  |    |       |
| 9月  |    |       |
| 10月 |    |       |
| 11月 |    |       |
| 12月 |    |       |
| 1月  |    |       |
| 2月  |    |       |
| 3月  |    |       |
| 4月  |    |       |

資料出所：福岡県調査統計課「鋳工業指数」



# 生産

## 6 四輪自動車生産台数（九州）（2014年4月）

（1）前年同月比：4か月ぶりのマイナス

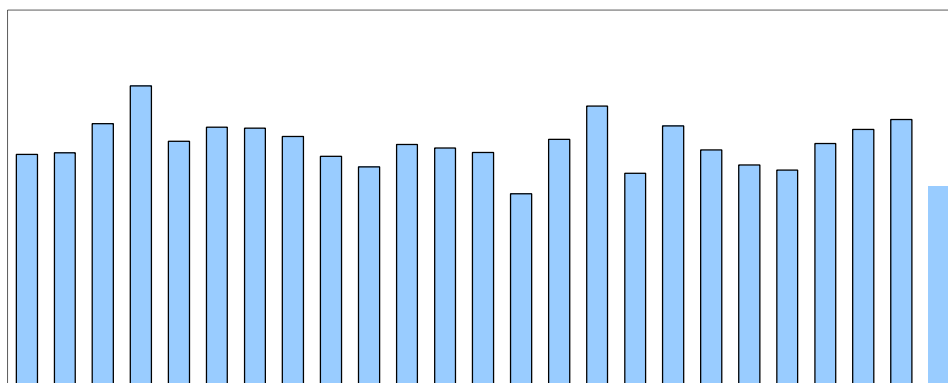
|                 |                 | 台数       | 前年同月比     |      |
|-----------------|-----------------|----------|-----------|------|
| 平成25年<br>(2013) | 4月              | 112,152  | 0.7       |      |
|                 | 5月              | 92,513   | ▲ 17.4    |      |
|                 | 6月              | 118,462  | ▲ 5.9     |      |
|                 | 7月              | 134,304  | ▲ 6.7     |      |
|                 | 8月              | 102,345  | ▲ 12.9    |      |
|                 | 9月              | 124,844  | 0.5       |      |
|                 | 10月             | 113,372  | ▲ 8.4     |      |
|                 | 11月             | 106,342  | ▲ 11.2    |      |
|                 | 12月             | 103,834  | ▲ 5.9     |      |
|                 | 平成26年<br>(2014) | 1月       | 116,424   | 10.6 |
|                 |                 | 2月       | 123,149   | 6.1  |
|                 |                 | 3月       | r 127,935 | 11.9 |
| 4月              |                 | p 95,854 | ▲ 14.5    |      |

|                 |        | 台数        | 前年同期比  |
|-----------------|--------|-----------|--------|
| 平成24年<br>(2012) | 4～6月   | 349,280   | 59.5   |
|                 | 7～9月   | 385,601   | 12.9   |
|                 | 10～12月 | 353,891   | ▲ 8.4  |
| 平成25年<br>(2013) | 1～3月   | 335,743   | ▲ 10.4 |
|                 | 4～6月   | 323,127   | ▲ 7.5  |
|                 | 7～9月   | 361,493   | ▲ 6.3  |
|                 | 10～12月 | 323,548   | ▲ 8.6  |
| 平成26年           | 1～3月   | r 367,508 | 9.5    |

|             | 台数          | 前年比   |
|-------------|-------------|-------|
| 平成23年(2011) | 1,192,637   | 4.6   |
| 平成24年(2012) | 1,463,300   | 22.7  |
| 平成25年(2013) | r 1,343,911 | ▲ 8.2 |

資料出所：九州経済産業局

※ pは速報値、rは確報値・年間補正值。



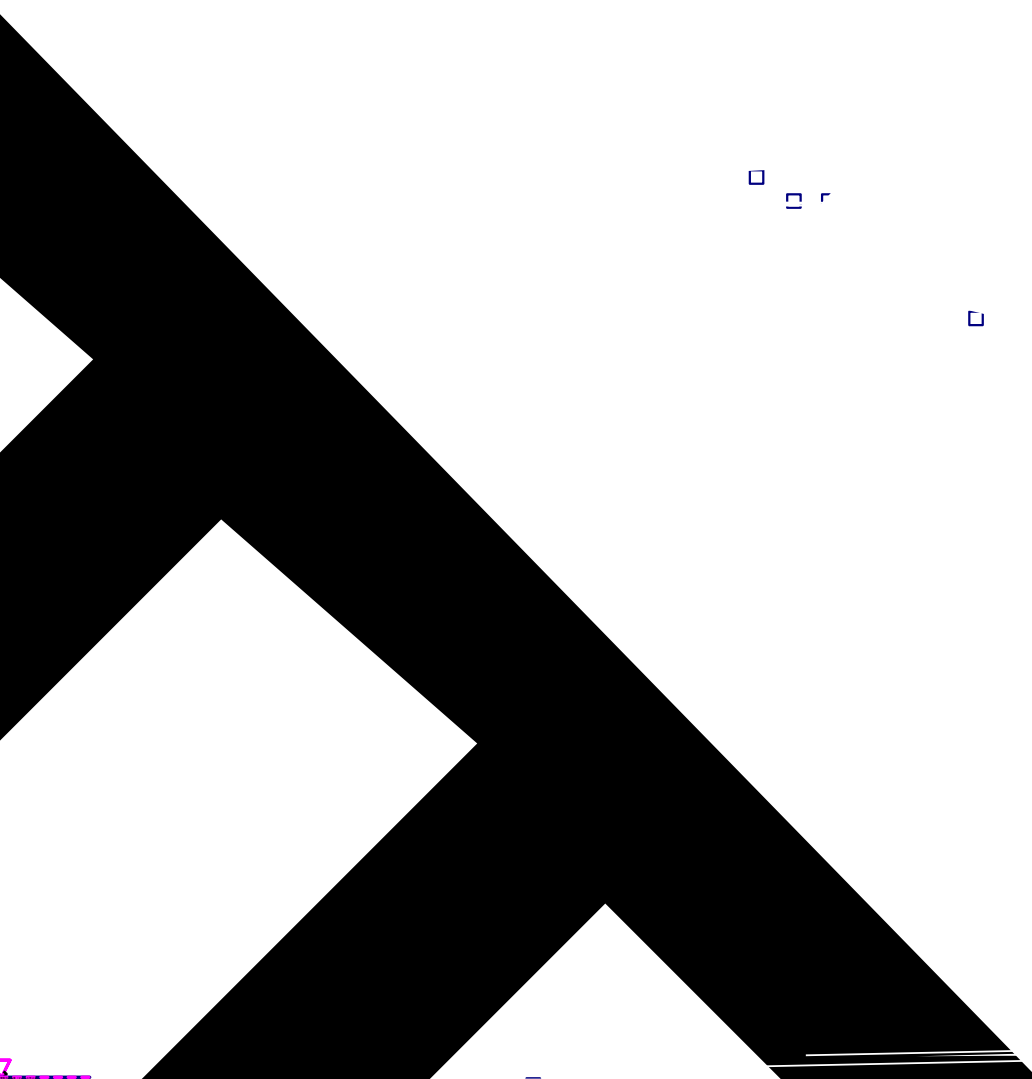
- : \_\_\_\_\_

(平成22年=100)

|                 |        | 指数   | 前期比   |
|-----------------|--------|------|-------|
| 平成24年<br>(2013) | 4～6月   | 96.3 | 3.0   |
|                 | 7～9月   | 98.9 | 2.7   |
|                 | 10～12月 | 95.8 | ▲ 3.1 |
| 平成25年<br>(2013) | 1～3月   | 97.7 | 2.0   |
|                 | 4～6月   | 98.8 |       |
|                 | 7～9月   | 92.7 | △     |
|                 | 10～12月 |      | 1.9   |
| 平成26年           | 1～3月   |      | 2     |
|                 |        |      | 年=1   |
|                 |        |      | 前     |
| 平成              |        | 96.4 |       |
|                 |        | 96.0 |       |
|                 |        | 97   |       |

□ □ □

□



# 生産

## 8 食料品・たばこ工業（2014年4月）

（1）前月比：4か月ぶりのマイナス

マイナスに寄与した主な品目：発泡酒（その他雑酒含む）、ビール、固形カレー 等

（平成22年=100）

|                 |                 | 指数   | 前月比    |     |
|-----------------|-----------------|------|--------|-----|
| 平成25年<br>(2013) | 4月              | 96.1 | ▲ 1.8  |     |
|                 | 5月              | 98.2 | 2.2    |     |
|                 | 6月              | 98.7 | 0.5    |     |
|                 | 7月              | 99.4 | 0.7    |     |
|                 | 8月              | 96.5 | ▲ 2.9  |     |
|                 | 9月              | 94.2 | ▲ 2.4  |     |
|                 | 10月             | 97.4 | 3.4    |     |
|                 | 11月             | 90.9 | ▲ 6.7  |     |
|                 | 12月             | 89.4 | ▲ 1.7  |     |
|                 | 平成26年<br>(2014) | 1月   | 89.7   | 0.3 |
|                 |                 | 2月   | 93.1   | 3.8 |
|                 |                 | 3月   | 93.6   | 0.5 |
| 4月              |                 | 79.8 | ▲ 14.7 |     |

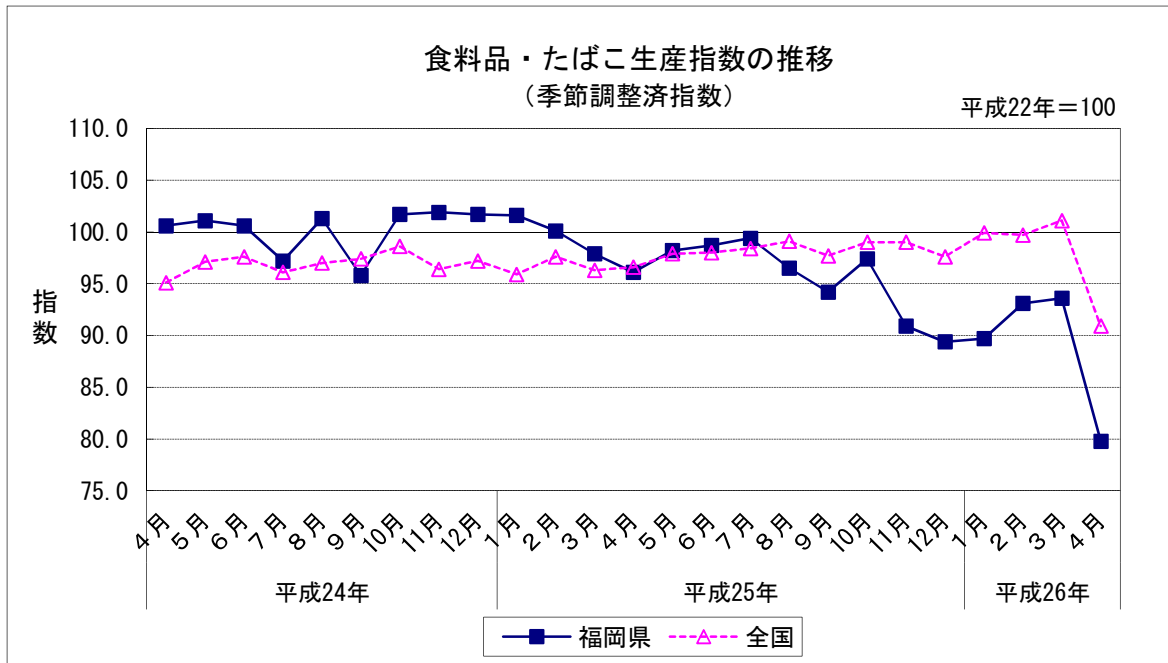
（平成22年=100）

|                 |        | 指数    | 前期比   |
|-----------------|--------|-------|-------|
| 平成24年<br>(2013) | 4～6月   | 100.8 | ▲ 2.6 |
|                 | 7～9月   | 98.1  | ▲ 2.7 |
|                 | 10～12月 | 101.8 | 3.8   |
| 平成25年<br>(2013) | 1～3月   | 99.9  | ▲ 1.9 |
|                 | 4～6月   | 97.7  | ▲ 2.2 |
|                 | 7～9月   | 96.7  | ▲ 1.0 |
| 平成26年           | 1～3月   | 92.1  | ▲ 0.5 |

（平成22年=100）

|             | 指数    | 前年比   |
|-------------|-------|-------|
| 平成23年(2011) | 98.3  | ▲ 1.7 |
| 平成24年(2012) | 101.2 | 3.0   |
| 平成25年(2013) | 96.5  | ▲ 4.6 |

資料出所：福岡県調査統計課「鉱工業指数」



生 産



# 生産

## 10 所定外労働時間（製造業）（2014年4月）

（1）前年同月比：14か月連続のプラス

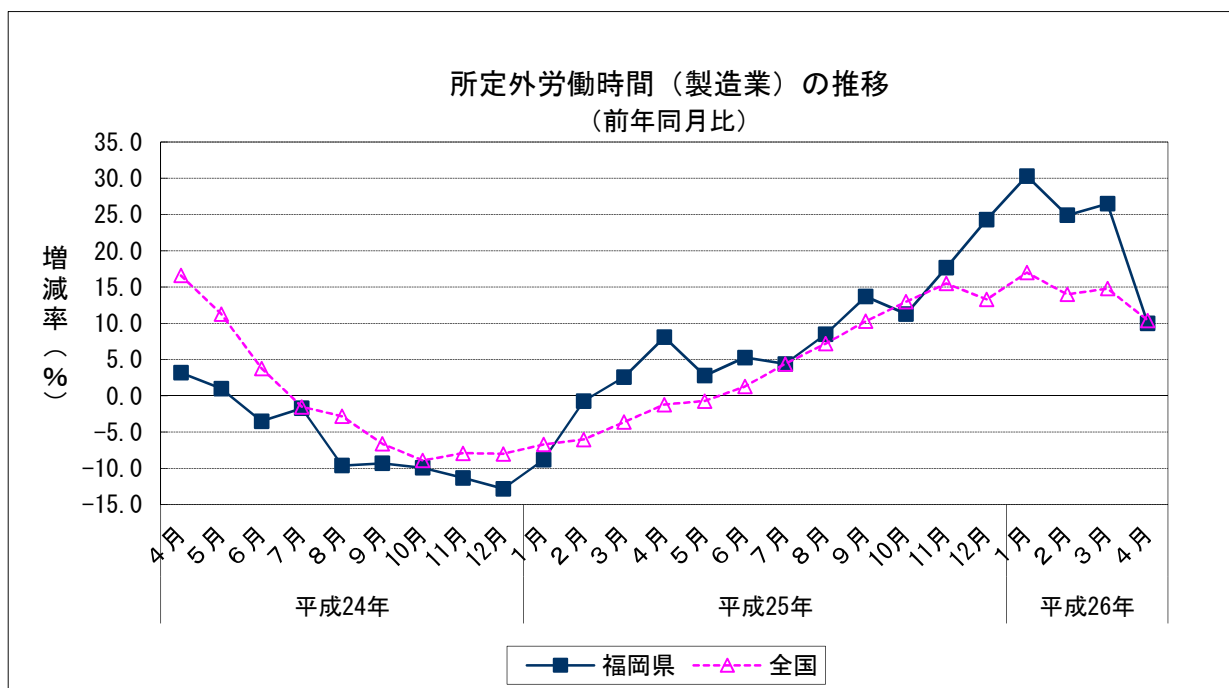
（平成22年=100）

|                 | 所定外労働時間         | 指数   | 前年同月比 |       |
|-----------------|-----------------|------|-------|-------|
| 平成25年<br>(2013) | 4月              | 16.0 | 100.0 |       |
|                 | 5月              | 14.8 | 92.5  |       |
|                 | 6月              | 16.0 | 100.0 |       |
|                 | 7月              | 16.7 | 104.4 |       |
|                 | 8月              | 16.5 | 103.1 |       |
|                 | 9月              | 16.6 | 103.8 |       |
|                 | 10月             | 16.7 | 104.4 |       |
|                 | 11月             | 17.2 | 107.5 |       |
|                 | 12月             | 18.9 | 118.1 |       |
|                 | 平成26年<br>(2014) | 1月   | 17.6  | 110.0 |
|                 |                 | 2月   | 19.1  | 119.4 |
|                 |                 | 3月   | 20.0  | 125.0 |
| 4月              |                 | 17.6 | 110.0 |       |

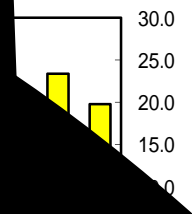
|             | 所定外労働時間 | 前年比   |
|-------------|---------|-------|
| 平成23年(2011) | 15.5    | 1.2   |
| 平成24年(2012) | 15.1    | ▲ 7.0 |
| 平成25年(2013) | 16.2    | 7.4   |

資料出所：

福岡県調査統計課「毎月勤労統計調査 地方調査」  
 対象：製造業、30人以上の事業所  
 ※前年同月比、前年比はそれぞれの指数比による。  
 ※指数は、基準年を更新し、平成22年を100と  
 している。



2.1  
7.6  
5.9



4.5

# 貿易

## 2 輸出通関実績額の内訳（2014年4月）

(1) 主要品目別前年同月比

プラス：電気機器、半導体等電子部品、一般機械、有機化合物  
 マイナス：自動車等、タイヤ・チューブ、鉄鋼、精密機器類

(単位：百万円)

|                 |                 | 実績額     |         |              |         |        |              |        |           |           |        |        |
|-----------------|-----------------|---------|---------|--------------|---------|--------|--------------|--------|-----------|-----------|--------|--------|
|                 |                 | 総額      | 電気機器    | 半導体等<br>電子部品 | 自動車等    | 一般機械   | タイヤ・<br>チューブ | 鉄鋼     | 有機<br>化合物 | 精密<br>機器類 | その他    |        |
| 平成25年<br>(2013) | 4月              | 363,004 | 67,510  | 38,326       | 96,499  | 35,854 | 33,071       | 23,922 | 8,317     | 10,975    | 86,856 |        |
|                 | 5月              | 314,687 | 71,714  | 45,293       | 65,545  | 31,403 | 32,193       | 27,610 | 7,445     | 11,997    | 66,782 |        |
|                 | 6月              | 386,090 | 74,273  | 47,389       | 95,375  | 42,617 | 30,762       | 28,580 | 8,789     | 9,731     | 95,964 |        |
|                 | 7月              | 393,855 | 69,700  | 43,895       | 105,239 | 48,277 | 32,051       | 28,974 | 8,560     | 10,048    | 91,006 |        |
|                 | 8月              | 357,530 | 75,035  | 45,488       | 88,144  | 41,826 | 29,609       | 26,370 | 7,939     | 12,944    | 75,663 |        |
|                 | 9月              | 381,347 | 80,799  | 45,131       | 101,021 | 44,242 | 26,119       | 26,151 | 8,818     | 12,236    | 81,960 |        |
|                 | 10月             | 364,996 | 82,419  | 46,628       | 92,391  | 38,812 | 24,945       | 22,899 | 9,244     | 9,345     | 84,942 |        |
|                 | 11月             | 351,766 | 74,719  | 45,038       | 98,008  | 35,036 | 27,568       | 22,546 | 7,908     | 10,768    | 75,213 |        |
|                 | 12月             | 384,043 | 71,359  | 42,824       | 98,085  | 47,633 | 27,974       | 27,845 | 9,346     | 12,628    | 89,173 |        |
|                 | 平成26年<br>(2014) | 1月      | 298,063 | 50,557       | 33,140  | 74,437 | 41,803       | 22,014 | 24,024    | 8,348     | 9,217  | 67,663 |
|                 |                 | 2月      | 356,116 | 58,673       | 34,569  | 87,603 | 49,057       | 26,973 | 23,800    | 10,689    | 7,668  | 91,654 |
|                 |                 | 3月      | 390,350 | 75,938       | 41,106  | 91,529 | 54,413       | 27,830 | 27,946    | 10,030    | 9,496  | 93,169 |
| 4月              |                 | 358,214 | 73,345  | 42,313       | 91,390  | 44,439 | 29,227       | 22,089 | 9,024     | 9,458     | 79,241 |        |

(単位：%)

|                 |                 | 前年同月比 |        |              |        |       |              |        |           |           |        |     |
|-----------------|-----------------|-------|--------|--------------|--------|-------|--------------|--------|-----------|-----------|--------|-----|
|                 |                 | 総額    | 電気機器   | 半導体等<br>電子部品 | 自動車等   | 一般機械  | タイヤ・<br>チューブ | 鉄鋼     | 有機<br>化合物 | 精密<br>機器類 | その他    |     |
| 平成25年<br>(2013) | 4月              | 8.2   | 14.9   | 7.3          | 7.0    | ▲ 4.5 | 10.0         | 10.3   | ▲ 0.7     | 30.8      | 7.8    |     |
|                 | 5月              | ▲ 1.6 | 35.1   | 30.5         | ▲ 21.3 | ▲ 9.5 | 16.9         | 19.9   | 18.7      | 15.4      | ▲ 18.1 |     |
|                 | 6月              | 10.6  | 11.9   | 19.8         | ▲ 1.4  | 26.1  | 12.6         | 16.4   | 46.2      | 4.1       | 13.0   |     |
|                 | 7月              | 9.8   | ▲ 12.5 | 4.7          | ▲ 5.4  | 41.9  | 13.2         | 24.8   | 19.5      | 11.4      | 37.7   |     |
|                 | 8月              | 13.2  | ▲ 4.1  | 7.6          | 6.9    | 40.6  | 28.2         | 26.1   | 16.7      | 35.6      | 16.2   |     |
|                 | 9月              | 13.1  | ▲ 3.6  | 3.6          | 19.8   | 64.8  | 8.4          | 14.1   | 3.1       | 26.7      | 6.7    |     |
|                 | 10月             | 15.5  | 4.8    | 11.5         | 29.4   | 40.6  | 5.0          | 17.2   | ▲ 5.6     | ▲ 21.0    | 15.6   |     |
|                 | 11月             | 21.8  | 17.3   | 12.0         | 38.6   | 42.3  | 17.6         | 10.1   | ▲ 2.5     | 19.8      | 9.5    |     |
|                 | 12月             | 13.8  | 22.0   | 13.9         | ▲ 2.4  | 48.5  | 9.2          | 29.6   | 6.1       | 7.2       | 13.2   |     |
|                 | 平成26年<br>(2014) | 1月    | 13.1   | 3.0          | 8.2    | 9.7   | 87.9         | 10.4   | 24.8      | 13.5      | ▲ 11.0 | 0.5 |
|                 |                 | 2月    | 19.7   | 23.0         | 18.0   | 24.0  | 62.9         | 7.5    | 6.2       | 50.4      | ▲ 15.1 | 7.4 |
|                 |                 | 3月    | 6.5    | 2.1          | 4.8    | 31.4  | 12.8         | ▲ 13.9 | ▲ 6.5     | 4.0       | ▲ 37.3 | 6.7 |
| 4月              |                 | ▲ 1.3 | 8.6    | 10.4         | ▲ 5.3  | 23.9  | ▲ 11.6       | ▲ 7.7  | 8.5       | ▲ 13.8    | ▲ 8.8  |     |

(単位：百万円)

|             |  | 実績額       |         |              |           |         |              |         |           |           |         |
|-------------|--|-----------|---------|--------------|-----------|---------|--------------|---------|-----------|-----------|---------|
|             |  | 総額        | 電気機器    | 半導体等<br>電子部品 | 自動車等      | 一般機械    | タイヤ・<br>チューブ | 鉄鋼      | 有機<br>化合物 | 精密<br>機器類 | その他     |
| 平成23年(2011) |  | 3,884,730 | 661,368 | 372,232      | 1,014,312 | 524,251 | 282,869      | 311,239 | 83,711    | 89,701    | 917,279 |
| 平成24年(2012) |  | 3,962,437 | 803,505 | 468,488      | 1,061,995 | 417,069 | 308,613      | 271,606 | 91,050    | 109,842   | 898,756 |
| 平成25年(2013) |  | 4,224,769 | 838,655 | 499,157      | 1,048,513 | 466,304 | 341,654      | 306,449 | 100,470   | 135,205   | 987,520 |

(単位：%)

|             |  | 前年比 |      |              |       |        |              |        |           |           |       |
|-------------|--|-----|------|--------------|-------|--------|--------------|--------|-----------|-----------|-------|
|             |  | 総額  | 電気機器 | 半導体等<br>電子部品 | 自動車等  | 一般機械   | タイヤ・<br>チューブ | 鉄鋼     | 有機<br>化合物 | 精密<br>機器類 | その他   |
| 平成23年(2011) |  | 0.2 | 3.1  | 5.8          | 0.3   | 0.5    | 23.3         | ▲ 0.9  | ▲ 16.8    | ▲ 17.6    | ▲ 3.5 |
| 平成24年(2012) |  | 2.0 | 21.5 | 25.9         | 4.7   | ▲ 20.4 | 9.1          | ▲ 12.7 | 8.8       | 22.5      | ▲ 2.0 |
| 平成25年(2013) |  | 6.6 | 4.4  | 6.5          | ▲ 1.3 | 11.8   | 10.7         | 12.8   | 10.3      | 23.1      | 9.9   |

資料出所：門司税関、長崎税関「貿易統計」

注) 自動車等は、自動車及び自動車の部分品

貿易については、使用可能な最新データを掲載しているが、遡及改訂する場合がある。

# 貿易

## 3 主要地域別輸出状況（2014年4月）

### （1）前年同月比

アジア：14か月ぶりのマイナス

北米：3か月ぶりのマイナス

西欧：7か月連続のプラス

|                 |     | アジア     |       | 中国     |       | 韓国     |        | 台湾     |        | 北米     |        | 西欧     |        |
|-----------------|-----|---------|-------|--------|-------|--------|--------|--------|--------|--------|--------|--------|--------|
|                 |     | 実績額     | 前年同月比 | 実績額    | 前年同月比 | 実績額    | 前年同月比  | 実績額    | 前年同月比  | 実績額    | 前年同月比  | 実績額    | 前年同月比  |
| 平成25年<br>(2013) | 4月  | 218,771 | 8.9   | 77,857 | 7.8   | 47,754 | 8.5    | 19,187 | ▲ 8.7  | 68,130 | ▲ 0.3  | 20,060 | ▲ 14.3 |
|                 | 5月  | 202,013 | 7.9   | 71,165 | ▲ 3.9 | 47,627 | 26.0   | 20,552 | ▲ 3.2  | 49,768 | ▲ 15.0 | 18,064 | ▲ 15.3 |
|                 | 6月  | 245,229 | 26.1  | 86,147 | 9.8   | 45,039 | 20.0   | 33,179 | 56.3   | 62,672 | ▲ 14.4 | 19,151 | ▲ 10.1 |
|                 | 7月  | 237,502 | 16.3  | 96,247 | 7.7   | 44,442 | 21.0   | 22,719 | 8.2    | 71,451 | ▲ 6.6  | 21,297 | ▲ 9.6  |
|                 | 8月  | 213,403 | 8.8   | 86,600 | 5.4   | 43,078 | 26.9   | 23,040 | 13.0   | 62,224 | 7.9    | 21,507 | 7.9    |
|                 | 9月  | 230,022 | 16.9  | 92,252 | 15.7  | 50,373 | 41.3   | 20,316 | 4.3    | 67,259 | 14.0   | 22,394 | ▲ 24.0 |
|                 | 10月 | 213,289 | 17.8  | 73,797 | 18.8  | 49,974 | 31.8   | 20,441 | 8.1    | 71,071 | ▲ 0.3  | 24,878 | 28.0   |
|                 | 11月 | 212,749 | 28.3  | 77,423 | 53.7  | 39,194 | 8.9    | 21,108 | 4.9    | 55,506 | ▲ 9.4  | 22,179 | 40.2   |
| 平成26年<br>(2014) | 12月 | 225,707 | 27.2  | 89,868 | 62.0  | 45,815 | 7.6    | 22,372 | 13.0   | 64,418 | ▲ 20.9 | 29,883 | 48.0   |
|                 | 1月  | 176,466 | 12.7  | 64,708 | 33.3  | 38,009 | 11.6   | 17,326 | ▲ 21.5 | 50,623 | ▲ 0.8  | 23,320 | 40.2   |
|                 | 2月  | 208,065 | 25.2  | 85,798 | 59.1  | 40,889 | 12.0   | 22,155 | 27.8   | 57,400 | 6.9    | 24,684 | 27.4   |
|                 | 3月  | 238,501 | 2.5   | 96,952 | 21.6  | 46,845 | ▲ 16.8 | 24,267 | ▲ 1.4  | 57,165 | 19.5   | 25,200 | 7.9    |
|                 | 4月  | 217,452 | ▲ 0.6 | 84,544 | 8.6   | 44,127 | ▲ 7.6  | 22,809 | 18.9   | 65,473 | ▲ 3.9  | 23,321 | 16.3   |

|             | アジア       |       | 中国      |       | 韓国      |       | 台湾      |        | 北米      |        | 西欧      |       |
|-------------|-----------|-------|---------|-------|---------|-------|---------|--------|---------|--------|---------|-------|
|             | 実績額       | 前年同月比 | 実績額     | 前年同月比 | 実績額     | 前年同月比 | 実績額     | 前年同月比  | 実績額     | 前年同月比  | 実績額     | 前年同月比 |
| 平成23年(2011) | 2,289,953 | ▲ 3.0 | 865,899 | ▲ 4.4 | 513,296 | 1.2   | 246,133 | ▲ 11.8 | 749,518 | 11.4   | 280,635 | 8.2   |
| 平成24年(2012) | 2,288,977 | ▲ 0.0 | 866,300 | 0.0   | 487,318 | ▲ 5.1 | 237,321 | ▲ 3.6  | 812,032 | 8.3    | 266,819 | ▲ 4.9 |
| 平成25年(2013) | 2,554,030 | 11.6  | 933,570 | 7.8   | 540,191 | 10.8  | 266,927 | 12.5   | 725,094 | ▲ 10.7 | 258,789 | ▲ 3.0 |

| 平成26年<br>(2014)<br>3月 | アジア     |        | 中国     |        | 韓国     |        | 台湾     |        | 北米     |        | 西欧     |        |
|-----------------------|---------|--------|--------|--------|--------|--------|--------|--------|--------|--------|--------|--------|
|                       | 実績額     | 前年同月比  | 実績額    | 前年同月比  | 実績額    | 前年同月比  | 実績額    | 前年同月比  | 実績額    | 前年同月比  | 実績額    | 前年同月比  |
| 総額                    | 238,501 | 2.5    | 96,952 | 21.6   | 46,845 | ▲ 16.8 | 24,267 | ▲ 1.4  | 57,165 | 19.5   | 25,200 | 7.9    |
| 電気機器                  | 60,316  | 4.2    | 21,083 | ▲ 1.9  | 11,307 | ▲ 19.7 | 4,694  | ▲ 16.3 | 7,432  | ▲ 5.6  | 6,376  | ▲ 8.3  |
| 半導体等<br>電子部品          | 35,495  | 1.7    | 6,865  | ▲ 10.4 | 9,414  | ▲ 21.9 | 4,204  | ▲ 5.3  | 1,677  | 0.8    | 3,890  | 47.1   |
| 自動車等                  | 37,327  | 44.7   | 29,324 | 46.9   | 1,981  | 164.7  | 3,193  | 65.3   | 22,237 | 20.6   | 819    | ▲ 58.9 |
| 一般機械                  | 39,582  | 15.9   | 19,513 | 129.4  | 9,317  | ▲ 38.3 | 2,737  | ▲ 1.0  | 7,447  | 71.6   | 3,766  | 9.2    |
| タイヤ・チューブ              | 3,556   | ▲ 13.4 | 1,284  | ▲ 1.8  | 184    | 24.5   | 157    | ▲ 25.3 | 3,607  | ▲ 18.9 | 3,677  | 0.1    |
| 鉄鋼                    | 19,800  | 0.1    | 5,590  | ▲ 0.7  | 4,317  | 5.5    | 1,427  | ▲ 27.4 | 4,080  | 24.7   | 1,031  | 53.7   |
| 有機化合物                 | 7,968   | 14.2   | 2,415  | 110.7  | 1,657  | ▲ 6.6  | 1,293  | 36.7   | 555    | 1.2    | 750    | ▲ 32.4 |
| 精密機器類                 | 9,346   | ▲ 37.6 | 3,466  | ▲ 54.9 | 4,044  | ▲ 11.7 | 1,204  | ▲ 38.3 | 14     | ▲ 83.7 | 112    | 76.5   |
| その他                   | 60,606  | ▲ 12.1 | 14,277 | 2.0    | 14,038 | ▲ 11.1 | 9,562  | 3.5    | 11,794 | 33.4   | 8,669  | 58.9   |

| 平成26年<br>(2014)<br>4月 | アジア     |        | 中国     |        | 韓国     |        | 台湾     |        | 北米     |        | 西欧     |        |
|-----------------------|---------|--------|--------|--------|--------|--------|--------|--------|--------|--------|--------|--------|
|                       | 実績額     | 前年同月比  | 実績額    | 前年同月比  | 実績額    | 前年同月比  | 実績額    | 前年同月比  | 実績額    | 前年同月比  | 実績額    | 前年同月比  |
| 総額                    | 217,452 | ▲ 0.6  | 84,544 | 8.6    | 44,127 | ▲ 7.6  | 22,809 | 18.9   | 65,473 | ▲ 3.9  | 23,321 | 16.3   |
| 電気機器                  | 57,787  | 7.2    | 18,239 | 1.0    | 12,720 | 1.4    | 4,287  | ▲ 22.5 | 8,495  | 29.5   | 5,343  | ▲ 0.3  |
| 半導体等<br>電子部品          | 37,712  | 8.0    | 7,009  | ▲ 17.6 | 10,739 | ▲ 0.7  | 3,875  | ▲ 7.6  | 1,624  | 28.8   | 2,970  | 38.8   |
| 自動車等                  | 36,524  | 10.9   | 27,881 | ▲ 1.7  | 1,700  | 148.7  | 3,461  | 122.1  | 32,501 | ▲ 20.1 | 2,001  | 34.9   |
| 一般機械                  | 29,365  | 15.9   | 13,626 | 102.7  | 7,420  | ▲ 33.2 | 1,736  | 53.6   | 6,011  | 38.2   | 3,703  | 4.3    |
| タイヤ・チューブ              | 3,940   | ▲ 3.6  | 1,408  | 15.8   | 224    | 66.3   | 171    | ▲ 2.8  | 4,595  | ▲ 11.4 | 4,144  | 7.1    |
| 鉄鋼                    | 16,170  | 6.6    | 3,860  | ▲ 30.8 | 4,187  | 31.0   | 882    | 281.3  | 1,989  | ▲ 19.7 | 425    | ▲ 46.6 |
| 有機化合物                 | 6,492   | 3.6    | 1,965  | 39.9   | 1,316  | ▲ 18.3 | 751    | 2.0    | 1,338  | 176.2  | 500    | ▲ 13.4 |
| 精密機器類                 | 9,200   | ▲ 14.6 | 4,118  | ▲ 13.9 | 3,599  | 2.9    | 1,004  | ▲ 21.7 | 135    | 24.5   | 100    | 77.5   |
| その他                   | 57,975  | ▲ 17.6 | 13,448 | 14.7   | 12,961 | ▲ 13.4 | 10,517 | 23.1   | 10,408 | 26.0   | 7,105  | 62.8   |

資料出所：門司税関、長崎税関「貿易統計」

単位：百万円

貿易については、使用可能な最新データを掲載しているが、遡及改訂する場合がある。

# 貿易

## 4 輸入通関実績額（2014年4月）

（1）前年同月比：19か月連続のプラス

|                 |                 | 輸入通関実績額 | 前年同月比   |      |
|-----------------|-----------------|---------|---------|------|
| 平成25年<br>(2013) | 4月              | 215,077 | 5.9     |      |
|                 | 5月              | 229,660 | 6.6     |      |
|                 | 6月              | 222,784 | 15.5    |      |
|                 | 7月              | 244,156 | 10.2    |      |
|                 | 8月              | 213,105 | 7.7     |      |
|                 | 9月              | 224,205 | 19.1    |      |
|                 | 10月             | 223,599 | 4.6     |      |
|                 | 11月             | 279,108 | 50.3    |      |
|                 | 12月             | 235,508 | 21.7    |      |
|                 | 平成26年<br>(2014) | 1月      | 261,420 | 18.8 |
|                 |                 | 2月      | 196,246 | 13.3 |
|                 |                 | 3月      | 242,909 | 8.5  |
| 4月              |                 | 228,859 | 6.4     |      |

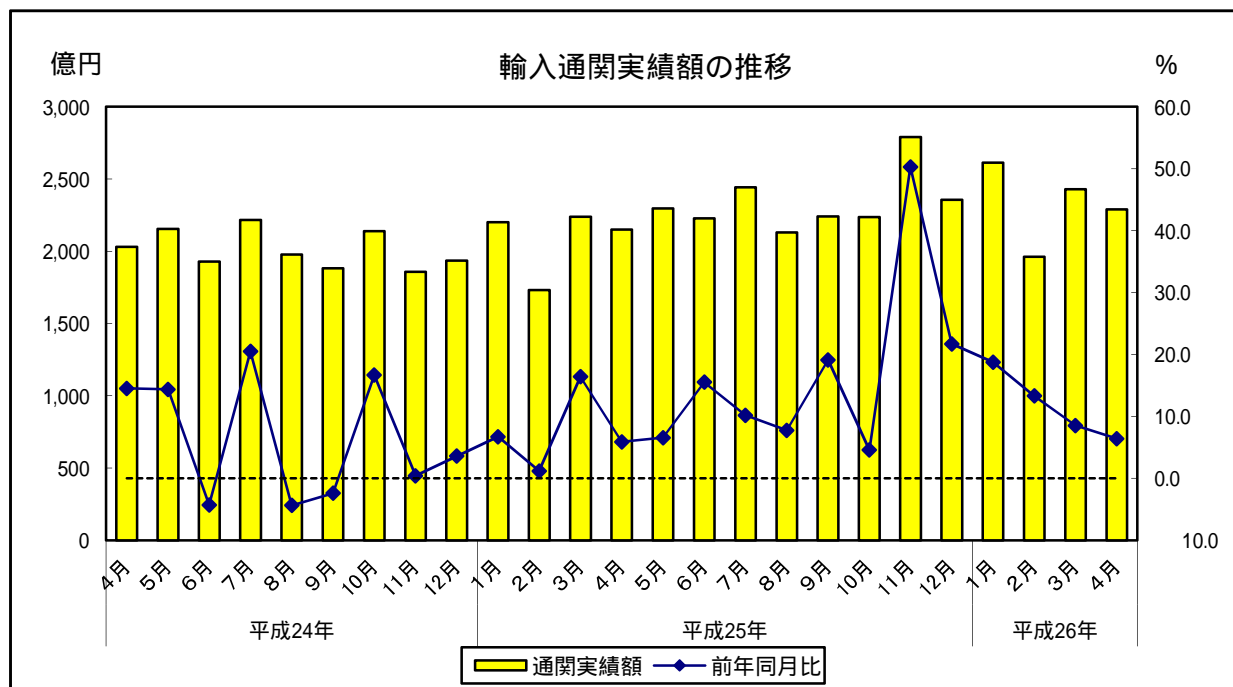
|                 |        | 輸入通関実績額 | 前年同期比 |
|-----------------|--------|---------|-------|
| 平成24年<br>(2012) | 4～6月   | 611,473 | 7.8   |
|                 | 7～9月   | 607,610 | 4.1   |
|                 | 10～12月 | 593,021 | 6.8   |
| 平成25年<br>(2013) | 1～3月   | 617,164 | 8.3   |
|                 | 4～6月   | 667,521 | 9.2   |
|                 | 7～9月   | 681,466 | 12.2  |
| 平成26年           | 10～12月 | 738,215 | 24.5  |
| 平成26年           | 1～3月   | 700,575 | 13.5  |

|             | 輸入通関実績額   | 前年比  |
|-------------|-----------|------|
| 平成23年(2011) | 2,227,881 | 13.9 |
| 平成24年(2012) | 2,381,805 | 6.9  |
| 平成25年(2013) | 2,704,366 | 13.5 |

資料出所：門司税関、長崎税関「貿易統計」

輸入通関実績額単位：百万円

貿易については、使用可能な最新データを掲載しているが、遡及改訂する場合がある。



# 貿易

## 5 輸入通関実績額の内訳（2014年4月）

### （1）主要品目別前年同月比

プラス：電気機器、半導体等電子部品、食料品及び動物、一般機械、液化天然ガス  
 マイナス：石炭、履き物、木材

（単位：百万円）

|                 |     | 実績額     |        |              |             |        |            |        |       |       |         |
|-----------------|-----|---------|--------|--------------|-------------|--------|------------|--------|-------|-------|---------|
|                 |     | 総額      | 電気機器   | 半導体等<br>電子部品 | 食料品<br>及び動物 | 一般機械   | 液化天然<br>ガス | 石炭     | 履き物   | 木材    | その他     |
| 平成25年<br>(2013) | 4月  | 215,077 | 35,926 | 14,385       | 29,373      | 11,235 | 25,668     | 11,027 | 1,311 | 1,652 | 98,886  |
|                 | 5月  | 229,660 | 43,611 | 20,322       | 32,732      | 15,824 | 24,235     | 8,989  | 1,271 | 1,747 | 101,249 |
|                 | 6月  | 222,784 | 45,535 | 19,817       | 24,837      | 20,597 | 29,869     | 7,279  | 1,325 | 1,542 | 91,799  |
|                 | 7月  | 244,156 | 47,808 | 21,559       | 25,289      | 14,480 | 28,191     | 9,812  | 2,061 | 1,755 | 114,760 |
|                 | 8月  | 213,105 | 40,704 | 17,701       | 20,524      | 12,326 | 27,433     | 7,043  | 1,862 | 1,638 | 101,575 |
|                 | 9月  | 224,205 | 39,663 | 16,127       | 21,612      | 13,078 | 28,178     | 10,465 | 1,481 | 1,528 | 108,199 |
|                 | 10月 | 223,599 | 39,841 | 14,794       | 21,915      | 14,277 | 27,142     | 8,289  | 1,752 | 1,670 | 108,712 |
|                 | 11月 | 279,108 | 40,446 | 16,328       | 23,275      | 15,394 | 27,007     | 6,843  | 1,655 | 1,370 | 163,119 |
|                 | 12月 | 235,508 | 42,030 | 16,353       | 29,999      | 15,720 | 32,963     | 8,883  | 1,387 | 1,364 | 103,162 |
| 平成26年<br>(2014) | 1月  | 261,420 | 48,756 | 19,583       | 25,590      | 15,634 | 33,955     | 9,010  | 2,657 | 1,827 | 123,990 |
|                 | 2月  | 196,246 | 36,071 | 15,931       | 18,766      | 12,615 | 25,788     | 9,366  | 1,384 | 980   | 91,277  |
|                 | 3月  | 242,909 | 50,750 | 24,624       | 22,821      | 16,570 | 31,972     | 4,209  | 1,698 | 1,429 | 113,460 |
|                 | 4月  | 228,859 | 40,464 | 17,753       | 31,428      | 14,105 | 27,035     | 6,818  | 1,295 | 1,181 | 106,533 |

（単位：％）

|                 |     | 前年同月比 |       |              |             |        |            |        |       |        |      |
|-----------------|-----|-------|-------|--------------|-------------|--------|------------|--------|-------|--------|------|
|                 |     | 総額    | 電気機器  | 半導体等<br>電子部品 | 食料品<br>及び動物 | 一般機械   | 液化天然<br>ガス | 石炭     | 履き物   | 木材     | その他  |
| 平成25年<br>(2013) | 4月  | 5.9   | 13.0  | 17.4         | ▲ 14.1      | ▲ 4.0  | 23.9       | 2.9    | 10.0  | 93.3   | 7.5  |
|                 | 5月  | 6.6   | 11.2  | 45.0         | 0.2         | 14.1   | ▲ 0.6      | 14.9   | 1.4   | 50.4   | 6.4  |
|                 | 6月  | 15.5  | 28.8  | 65.3         | 11.2        | 68.9   | 19.2       | 7.5    | 33.1  | 30.6   | 3.2  |
|                 | 7月  | 10.2  | 19.1  | 71.9         | 19.5        | ▲ 31.2 | 7.0        | ▲ 42.1 | 9.1   | 54.9   | 23.6 |
|                 | 8月  | 7.7   | ▲ 0.9 | ▲ 0.1        | 1.6         | 2.0    | 1.2        | 26.3   | 20.3  | 60.0   | 13.9 |
|                 | 9月  | 19.1  | 2.7   | 14.7         | 17.9        | 26.6   | 89.5       | 33.2   | 21.3  | 67.8   | 12.6 |
|                 | 10月 | 4.6   | ▲ 7.8 | ▲ 4.3        | ▲ 4.1       | 32.7   | 38.1       | ▲ 29.6 | 47.0  | 47.2   | 5.3  |
|                 | 11月 | 50.3  | 6.7   | 12.1         | 8.2         | 37.8   | 111.4      | ▲ 6.8  | 24.5  | 23.5   | 76.2 |
|                 | 12月 | 21.7  | 28.1  | 42.6         | 37.8        | 45.5   | 33.4       | 10.0   | 24.5  | 25.0   | 10.8 |
| 平成26年<br>(2014) | 1月  | 18.8  | 32.7  | 62.6         | ▲ 1.9       | 20.4   | 15.7       | ▲ 11.2 | 36.3  | 27.1   | 22.2 |
|                 | 2月  | 13.3  | 22.1  | 30.4         | ▲ 22.5      | 26.0   | 23.2       | 51.1   | 2.2   | ▲ 9.8  | 14.3 |
|                 | 3月  | 8.5   | 18.5  | 37.3         | ▲ 19.0      | 9.5    | ▲ 2.2      | ▲ 38.4 | 36.6  | 28.1   | 18.4 |
|                 | 4月  | 6.4   | 12.6  | 23.4         | 7.0         | 25.6   | 5.3        | ▲ 38.2 | ▲ 1.2 | ▲ 28.5 | 7.7  |

（単位：百万円）

|             |  | 実績額       |         |              |             |         |            |         |        |        |           |
|-------------|--|-----------|---------|--------------|-------------|---------|------------|---------|--------|--------|-----------|
|             |  | 総額        | 電気機器    | 半導体等<br>電子部品 | 食料品<br>及び動物 | 一般機械    | 液化天然<br>ガス | 石炭      | 履き物    | 木材     | その他       |
| 平成23年(2011) |  | 2,227,881 | 376,647 | 127,695      | 276,731     | 135,435 | 190,035    | 124,838 | 15,020 | 14,260 | 1,094,916 |
| 平成24年(2012) |  | 2,381,805 | 438,151 | 161,769      | 283,556     | 151,995 | 271,184    | 107,980 | 15,881 | 12,584 | 1,100,473 |
| 平成25年(2013) |  | 2,704,366 | 484,675 | 199,587      | 308,035     | 171,063 | 333,659    | 101,800 | 18,651 | 17,904 | 1,268,579 |

（単位：％）

|             |  | 前年比  |      |              |             |      |            |        |        |        |      |
|-------------|--|------|------|--------------|-------------|------|------------|--------|--------|--------|------|
|             |  | 総額   | 電気機器 | 半導体等<br>電子部品 | 食料品<br>及び動物 | 一般機械 | 液化天然<br>ガス | 石炭     | 履き物    | 木材     | その他  |
| 平成23年(2011) |  | 13.9 | 1.1  | ▲ 12.2       | 9.1         | 1.2  | 96.1       | 19.7   | ▲ 11.9 | 6.6    | 13.5 |
| 平成24年(2012) |  | 6.9  | 16.3 | 26.7         | 2.5         | 12.2 | 42.7       | ▲ 13.5 | 5.7    | ▲ 11.7 | 0.5  |
| 平成25年(2013) |  | 13.5 | 10.6 | 23.4         | 8.6         | 12.5 | 23.0       | ▲ 5.7  | 17.4   | 42.3   | 15.3 |

資料出所：門司税関、長崎税関「貿易統計」

貿易については、使用可能な最新データを掲載しているが、遡及改訂する場合がある。

# 貿易

## 6 主要地域別輸入状況（2014年4月）

### (1) 前年同月比

アジア：14か月連続のプラス

北米：3か月ぶりのプラス

西欧：2か月連続のマイナス

|                 |     | アジア     |       | 中国     |       | 韓国     |       | 台湾     |       | 北米     |       | 西欧     |       |
|-----------------|-----|---------|-------|--------|-------|--------|-------|--------|-------|--------|-------|--------|-------|
|                 |     | 実績額     | 前年同月比 | 実績額    | 前年同月比 | 実績額    | 前年同月比 | 実績額    | 前年同月比 | 実績額    | 前年同月比 | 実績額    | 前年同月比 |
| 平成25年<br>(2013) | 4月  | 143,420 | 12.7  | 64,027 | 15.1  | 19,672 | ▲7.3  | 10,323 | 2.0   | 15,384 | ▲21.8 | 11,442 | ▲6.5  |
|                 | 5月  | 157,123 | 10.3  | 71,299 | 17.1  | 20,284 | ▲7.1  | 12,482 | ▲0.0  | 19,118 | 5.9   | 10,887 | 2.7   |
|                 | 6月  | 153,928 | 21.8  | 72,730 | 34.9  | 19,691 | ▲8.5  | 13,642 | 38.6  | 14,281 | 4.6   | 11,591 | 50.1  |
|                 | 7月  | 169,996 | 12.1  | 75,847 | 29.3  | 26,243 | 41.9  | 15,762 | 2.5   | 15,671 | 5.6   | 17,599 | ▲16.7 |
|                 | 8月  | 151,287 | 9.8   | 67,304 | 14.5  | 23,089 | 13.1  | 12,295 | ▲18.4 | 11,995 | 3.9   | 11,577 | 21.1  |
|                 | 9月  | 155,670 | 15.9  | 69,866 | 17.9  | 19,820 | ▲6.5  | 11,696 | ▲25.0 | 13,774 | 12.3  | 16,559 | 78.3  |
|                 | 10月 | 154,366 | 0.5   | 71,473 | 14.3  | 21,120 | ▲7.6  | 13,354 | ▲32.6 | 15,214 | 14.0  | 11,629 | 40.2  |
|                 | 11月 | 151,219 | 9.9   | 71,091 | 15.2  | 20,885 | ▲2.2  | 12,313 | ▲21.9 | 54,402 | 340.0 | 16,053 | 72.3  |
| 平成26年<br>(2014) | 12月 | 168,489 | 28.5  | 78,194 | 41.5  | 22,718 | 10.1  | 12,059 | ▲22.5 | 12,151 | 2.0   | 9,233  | ▲39.9 |
|                 | 1月  | 186,416 | 27.4  | 92,997 | 50.2  | 25,793 | 13.7  | 12,903 | 4.5   | 14,661 | 4.1   | 22,412 | 92.8  |
|                 | 2月  | 138,844 | 19.6  | 56,712 | 22.2  | 21,392 | 8.1   | 11,597 | 9.2   | 12,803 | ▲4.3  | 9,520  | 4.7   |
|                 | 3月  | 174,917 | 20.0  | 86,735 | 31.7  | 24,959 | 23.2  | 13,710 | 18.0  | 13,150 | ▲12.3 | 11,579 | ▲28.2 |
|                 | 4月  | 161,971 | 12.9  | 75,895 | 18.5  | 18,645 | ▲5.2  | 13,042 | 26.3  | 19,324 | 25.6  | 11,304 | ▲1.2  |

|             | アジア       |       | 中国      |       | 韓国      |       | 台湾      |       | 北米      |       | 西欧      |       |
|-------------|-----------|-------|---------|-------|---------|-------|---------|-------|---------|-------|---------|-------|
|             | 実績額       | 前年同月比 | 実績額     | 前年同月比 | 実績額     | 前年同月比 | 実績額     | 前年同月比 | 実績額     | 前年同月比 | 実績額     | 前年同月比 |
| 平成23年(2011) | 1,558,299 | 8.2   | 656,491 | 7.9   | 211,299 | 3.1   | 142,158 | 13.7  | 174,359 | 8.0   | 106,508 | 20.0  |
| 平成24年(2012) | 1,644,543 | 5.5   | 687,705 | 4.8   | 251,882 | 19.2  | 163,267 | 14.8  | 162,696 | ▲6.7  | 130,613 | 22.6  |
| 平成25年(2013) | 1,813,603 | 10.3  | 815,980 | 18.7  | 256,235 | 1.7   | 148,508 | ▲9.0  | 214,443 | 31.8  | 153,410 | 17.5  |

| 平成26年<br>(2014)<br>3月 | アジア     |       | 中国     |       | 韓国     |       | 台湾     |       | 北米     |       | 西欧     |       |
|-----------------------|---------|-------|--------|-------|--------|-------|--------|-------|--------|-------|--------|-------|
|                       | 実績額     | 前年同月比 | 実績額    | 前年同月比 | 実績額    | 前年同月比 | 実績額    | 前年同月比 | 実績額    | 前年同月比 | 実績額    | 前年同月比 |
| 総額                    | 174,917 | 20.0  | 86,735 | 31.7  | 24,959 | 23.2  | 13,710 | 18.0  | 13,150 | ▲12.3 | 11,579 | ▲28.2 |
| 電気機器                  | 47,744  | 26.5  | 27,174 | 33.4  | 4,646  | 6.8   | 4,909  | ▲7.1  | 516    | ▲1.3  | 2,396  | ▲21.4 |
| 半導体等<br>電子部品          | 23,725  | 54.1  | 13,977 | 103.3 | 3,138  | 7.1   | 4,280  | 9.1   | 102    | ▲22.1 | 797    | ▲18.5 |
| 食料品及び動物               | 10,623  | ▲26.9 | 5,182  | 22.5  | 1,307  | 34.8  | 147    | ▲35.7 | 4,331  | ▲34.1 | 1,855  | 49.1  |
| 一般機械                  | 13,455  | 5.0   | 8,662  | ▲6.5  | 1,685  | 21.2  | 822    | 212.1 | 942    | ▲3.1  | 2,004  | 64.2  |
| 液化天然ガス                | 2,584   | 13.3  | 0      | -     | 0      | -     | 0      | -     | 0      | -     | 0      | -     |
| 石炭                    | 2,826   | ▲14.3 | 387    | ▲4.8  | 0      | -     | 0      | -     | 0      | 全減    | 0      | -     |
| 履き物                   | 1,605   | 33.5  | 1,319  | 27.3  | 20     | 30.6  | 0      | 全減    | 5      | 119.9 | 72     | 106.3 |
| 木材                    | 546     | 26.0  | 350    | 42.7  | 7      | 35.0  | 24     | 29.6  | 622    | 41.3  | 166    | 16.3  |
| その他                   | 95,534  | 30.1  | 43,661 | 44.1  | 17,294 | 27.9  | 7,808  | 34.2  | 6,735  | 19.2  | 5,086  | ▲51.3 |

| 平成26年<br>(2014)<br>4月 | アジア     |       | 中国     |       | 韓国     |       | 台湾     |       | 北米     |       | 西欧     |       |
|-----------------------|---------|-------|--------|-------|--------|-------|--------|-------|--------|-------|--------|-------|
|                       | 実績額     | 前年同月比 | 実績額    | 前年同月比 | 実績額    | 前年同月比 | 実績額    | 前年同月比 | 実績額    | 前年同月比 | 実績額    | 前年同月比 |
| 総額                    | 161,971 | 12.9  | 75,895 | 18.5  | 18,645 | ▲5.2  | 13,042 | 26.3  | 19,324 | 25.6  | 11,304 | ▲1.2  |
| 電気機器                  | 38,500  | 19.2  | 20,641 | 24.3  | 2,438  | ▲37.5 | 6,109  | 46.9  | 425    | ▲30.9 | 1,299  | ▲25.9 |
| 半導体等<br>電子部品          | 17,580  | 35.9  | 8,912  | 61.7  | 1,445  | ▲40.7 | 5,537  | 56.5  | 6      | ▲91.1 | 7      | ▲97.5 |
| 食料品及び動物               | 11,023  | ▲2.6  | 5,214  | ▲8.3  | 1,124  | ▲4.4  | 133    | 19.5  | 7,945  | 29.9  | 2,034  | 15.2  |
| 一般機械                  | 11,030  | 20.9  | 8,169  | 48.7  | 1,188  | ▲20.7 | 256    | ▲28.9 | 1,197  | 134.5 | 1,709  | 12.2  |
| 液化天然ガス                | 14,133  | 73.8  | 0      | -     | 0      | -     | 0      | -     | 0      | -     | 0      | -     |
| 石炭                    | 1,021   | ▲74.0 | 408    | ▲61.0 | 0      | -     | 0      | -     | 2,040  | 8.6   | 0      | -     |
| 履き物                   | 1,272   | 0.2   | 1,196  | 1.8   | 14     | ▲22.4 | 0      | ▲84.2 | 1      | ▲32.9 | 16     | ▲56.7 |
| 木材                    | 501     | ▲12.4 | 339    | 5.3   | 6      | ▲72.5 | 1      | ▲97.8 | 326    | ▲50.4 | 165    | ▲28.7 |
| その他                   | 84,491  | 10.1  | 39,927 | 18.5  | 13,875 | 6.3   | 6,543  | 15.9  | 7,390  | 31.8  | 6,081  | ▲0.8  |

資料出所：門司税関、長崎税関「貿易統計」

単位：百万円

貿易については、使用可能な最新データを掲載しているが、遡及改訂する場合がある。

## 設備投資

### 1 『法人企業景気予測調査』（財務省福岡財務支局調査結果）

(1) 北部九州地方の平成26年度設備投資通期見通し

製造業、非製造業ともに前年度を上回ることから、全産業では前年度を15.1%上回る見通しとなっている。

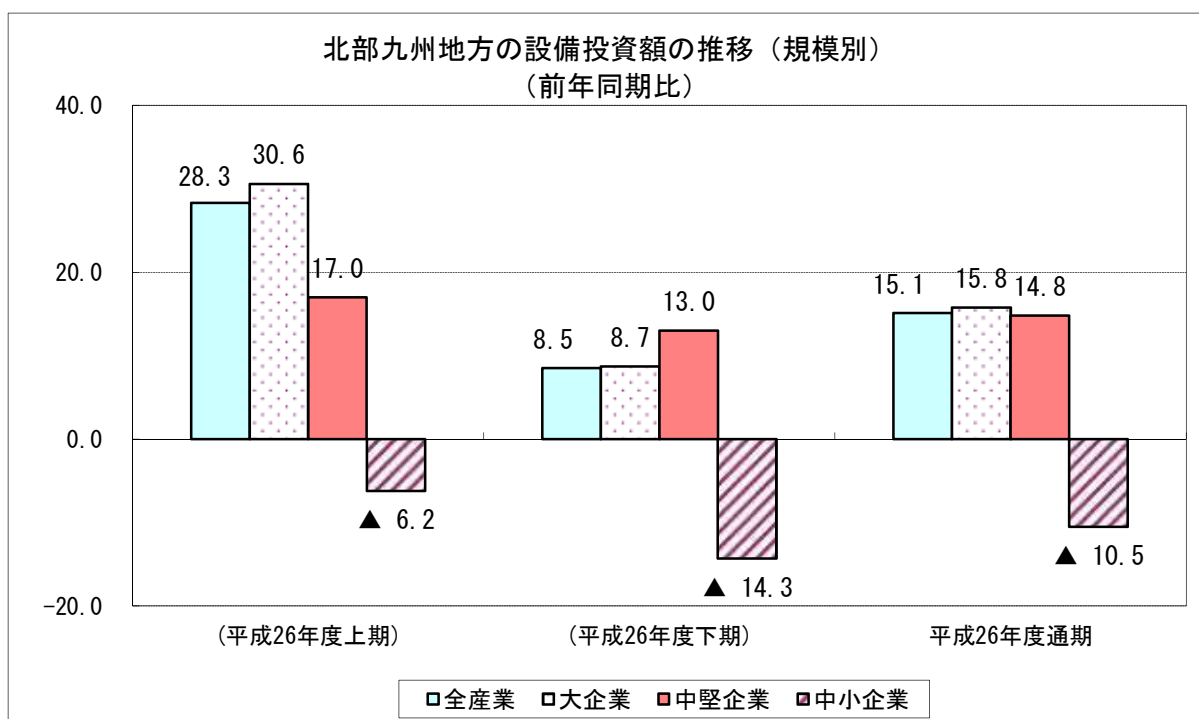
規模別にみると、中小企業は前年度を下回るものの、大企業、中堅企業は前年度を上回る見通しとなっている。

(本社ベース)

(対前年同期比、%：金額データ)

| 法人企業景気予測調査 | 全産業  | 業種別  |      | 規模別  |      |        |
|------------|------|------|------|------|------|--------|
|            |      | 製造業  | 非製造業 | 大企業  | 中堅企業 | 中小企業   |
| (平成26年度上期) | 28.3 | 59.8 | 20.7 | 30.6 | 17.0 | ▲ 6.2  |
| (平成26年度下期) | 8.5  | 0.9  | 10.1 | 8.7  | 13.0 | ▲ 14.3 |
| 平成26年度通期   | 15.1 | 22.1 | 13.6 | 15.8 | 14.8 | ▲ 10.5 |

※ソフトウェア投資額を含む、土地購入額を除く。



#### 注) 調査の概要

- 調査の目的 我が国経済活動の主要部分を占める企業活動を把握することにより、経済の現状及び今後の見通しに関する基礎資料を得ることを目的として、統計法に基づく一般統計調査として実施。
- 調査方法 対象企業に調査票を郵送、またはオンラインにより自計記入を求める方法による。
- 調査時点 平成26年5月15日
- 対象期間 平成26年度上期は実績見込み、下期及び通期は見通し（又は計画）
- 対象企業数 北部九州3県（福岡県、佐賀県、長崎県）に所在する資本金、出資金又は基金1千万円以上（ただし、電気ガス・水道業及び金融・保険業は資本金1億円以上）の法人。  
対象企業：691社（うち、大企業（資本金10億円以上）が144社、中堅企業（1億円以上～10億円未満）が175社、中小企業（1千万円以上～1億円未満）が372社）。  
製造業 155社 非製造業 536社
- 回答企業数 大企業143社（回収率99.3%）、中堅企業161社（同92.0%）、中小企業311社（同83.6%）



## 設備投資

### 2 建築着工（居住専用住宅等除く）（2014年4月）

(1) 着工床面積

前年同月比：3か月ぶりのプラス

(2) 着工工事費予定額

前年同月比：3か月ぶりのプラス

|                 |                 | 着工床面積   | 前年同月比   | 着工予定額  | 前年同月比  |        |
|-----------------|-----------------|---------|---------|--------|--------|--------|
| 平成25年<br>(2013) | 4月              | 135,445 | ▲ 15.1  | 23,944 | 7.3    |        |
|                 | 5月              | 270,211 | 112.4   | 28,692 | 69.7   |        |
|                 | 6月              | 137,439 | ▲ 0.8   | 19,824 | 15.5   |        |
|                 | 7月              | 235,503 | 69.4    | 34,636 | 73.7   |        |
|                 | 8月              | 216,210 | 44.6    | 31,133 | 69.1   |        |
|                 | 9月              | 304,654 | 30.8    | 51,346 | 69.1   |        |
|                 | 10月             | 215,992 | 47.0    | 31,099 | 29.2   |        |
|                 | 11月             | 273,765 | 95.0    | 50,500 | 182.5  |        |
|                 | 12月             | 167,967 | ▲ 41.9  | 41,974 | 0.3    |        |
|                 | 平成26年<br>(2014) | 1月      | 142,016 | 10.5   | 21,155 | 15.3   |
|                 |                 | 2月      | 105,243 | ▲ 21.3 | 15,054 | ▲ 24.7 |
|                 |                 | 3月      | 121,313 | ▲ 31.4 | 27,221 | ▲ 13.4 |
| 4月              |                 | 285,925 | 111.1   | 54,223 | 126.5  |        |

資料：国土交通省「建築着工統計調査」

着工床面積単位：㎡

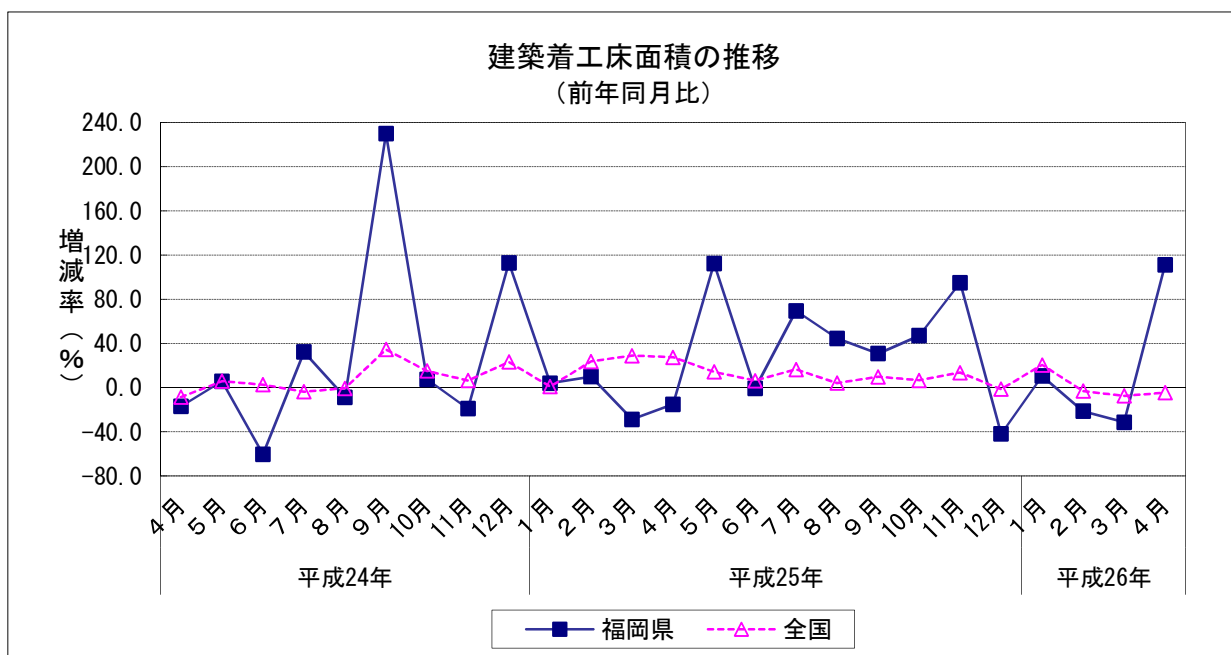
着工床面積単位：㎡

着工予定額単位：百万円

※全建築物計から、居住専用住宅、  
居住専用準住宅、居住産業併用建築物  
及び農林水産業用建築物を除いたもの  
である。

|                 |        | 着工床面積   | 前年同期比  | 着工予定額   | 前年同期比  |
|-----------------|--------|---------|--------|---------|--------|
| 平成24年<br>(2012) | 4～6月   | 425,149 | ▲ 35.7 | 56,379  | ▲ 28.3 |
|                 | 7～9月   | 521,491 | 53.6   | 68,707  | 57.3   |
|                 | 10～12月 | 576,484 | 29.3   | 83,789  | 16.7   |
| 平成25年<br>(2013) | 1～3月   | 439,095 | ▲ 11.1 | 69,806  | ▲ 0.6  |
|                 | 4～6月   | 543,095 | 27.7   | 72,460  | 28.5   |
|                 | 7～9月   | 756,367 | 45.0   | 117,115 | 70.5   |
| 平成26年           | 10～12月 | 657,724 | 14.1   | 123,572 | 47.5   |
|                 | 1～3月   | 368,572 | ▲ 16.1 | 63,431  | ▲ 9.1  |

|             | 着工床面積     | 前年比  | 着工予定額   | 前年比   |
|-------------|-----------|------|---------|-------|
| 平成23年(2011) | 1,883,971 | 13.0 | 253,451 | ▲ 0.5 |
| 平成24年(2012) | 2,017,010 | 7.1  | 279,122 | 10.1  |
| 平成25年(2013) | 2,396,281 | 18.8 | 382,952 | 37.2  |



## 設備投資

### 3 九州・沖縄『企業短期経済観測調査』（日本銀行福岡支店調査結果）（平成26年3月）

#### （1）九州・沖縄の平成26年度設備投資計画（九州）

製造業、非製造業ともに前年度を上回ることから、全産業では前年度を6.6%上回る計画となっている。

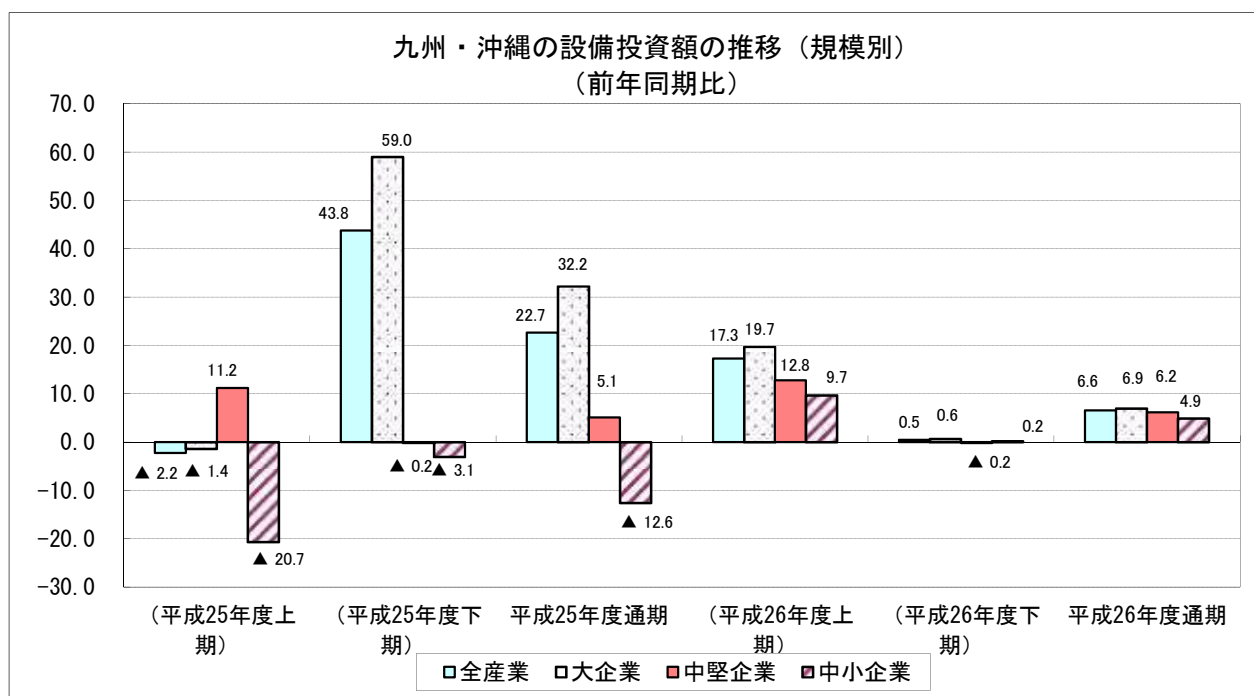
規模別にみると、大企業、中堅企業、中小企業いずれも前年を上回る計画となっている。

（対前年同期比、%：金額データ）

| 企業短期経済観測調査 | 全産業   | 業種別    |      | 規模別   |       |        |
|------------|-------|--------|------|-------|-------|--------|
|            |       | 製造業    | 非製造業 | 大企業   | 中堅企業  | 中小企業   |
| （平成25年度上期） | ▲ 2.2 | ▲ 13.6 | 3.8  | ▲ 1.4 | 11.2  | ▲ 20.7 |
| （平成25年度下期） | 43.8  | 15.0   | 56.3 | 59.0  | ▲ 0.2 | ▲ 3.1  |
| 平成25年度通期   | 22.7  | 1.0    | 32.9 | 32.2  | 5.1   | ▲ 12.6 |
| （平成26年度上期） | 17.3  | 50.3   | 3.0  | 19.7  | 12.8  | 9.7    |
| （平成26年度下期） | 0.5   | ▲ 15.1 | 5.4  | 0.6   | ▲ 0.2 | 0.2    |
| 平成26年度通期   | 6.6   | 12.3   | 4.6  | 6.9   | 6.2   | 4.9    |

- 注) 1) 回答期間2月24日～3月31日  
2) 対象企業：九州・沖縄の企業 1,092社

|      | 対象   | 回答   | 回答率   |
|------|------|------|-------|
| 製造業  | 368  | 367  | 99.7% |
| 非製造業 | 724  | 720  | 99.4% |
| 全産業  | 1092 | 1087 | 99.5% |



## 設備投資

### 4 『九州地域設備投資動向』（日本政策投資銀行調査結果）

#### (1) 福岡県の平成25年度設備投資計画

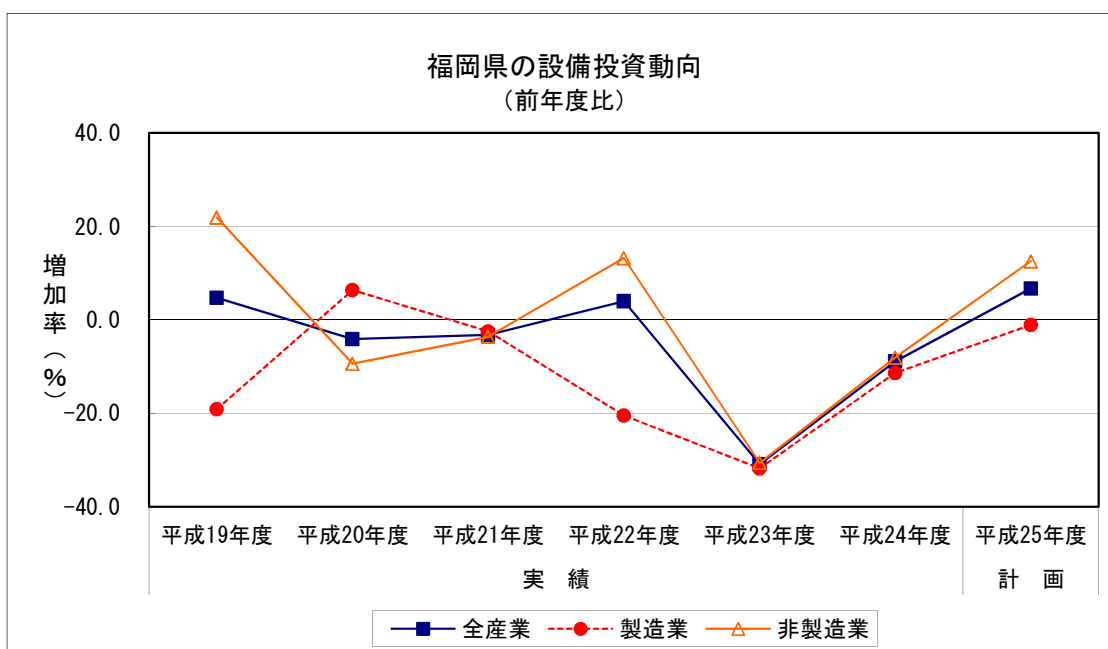
前年度比 6.7%増（製造業1.1%減、非製造業12.5%増）

製造業が減少するものの、運輸や通信・情報などの非製造業が増加することから、全体では増加に転じる。

#### 福岡県の設備投資動向

(単位：%)

|      | 平成19年度<br>実績 | 平成20年度<br>実績 | 平成21年度<br>実績 | 平成22年度<br>実績 | 平成23年度<br>実績 | 平成24年度<br>実績 | 平成25年度<br>計画 |
|------|--------------|--------------|--------------|--------------|--------------|--------------|--------------|
| 全産業  | 4.7          | ▲4.1         | ▲3.2         | 4.0          | ▲30.9        | ▲8.9         | 6.7          |
| 製造業  | ▲19.1        | 6.4          | ▲2.5         | ▲20.5        | ▲31.8        | ▲11.4        | ▲1.1         |
| 非製造業 | 21.9         | ▲9.4         | ▲3.6         | 13.2         | ▲30.6        | ▲8.1         | 12.5         |



#### (参考) 九州の設備投資動向

(単位：%)

|      | 平成19年度<br>実績 | 平成20年度<br>実績 | 平成21年度<br>実績 | 平成22年度<br>実績 | 平成23年度<br>実績 | 平成24年度<br>実績 | 平成25年度<br>計画 |
|------|--------------|--------------|--------------|--------------|--------------|--------------|--------------|
| 全産業  | 26.5         | ▲11.4        | ▲24.7        | 4.8          | ▲20.0        | ▲15.6        | 14.2         |
| 製造業  | 37.1         | ▲10.3        | ▲42.6        | ▲9.8         | ▲20.5        | ▲20.3        | 1.1          |
| 非製造業 | 15.6         | ▲12.2        | ▲5.3         | 14.7         | ▲19.7        | ▲13.0        | 30.7         |

#### 注) 調査の概要

- 調査時点 平成25年6月27日現在
- 対象企業 全産業（但し、農業、金融保険業等を除く）に属する原則資本金1億円以上の企業  
回答会社数 504社（九州は955社）
- 調査方法 個別企業に対するアンケート方式
- 設備投資額 工事ベース

## 企業景況

### 1 『法人企業景気予測調査』（財務省福岡財務支局調査結果）

(1) 福岡県の企業景況判断（平成26年4～6月期）

全産業：「下降」超に転じている

製造業：「下降」超に転じている

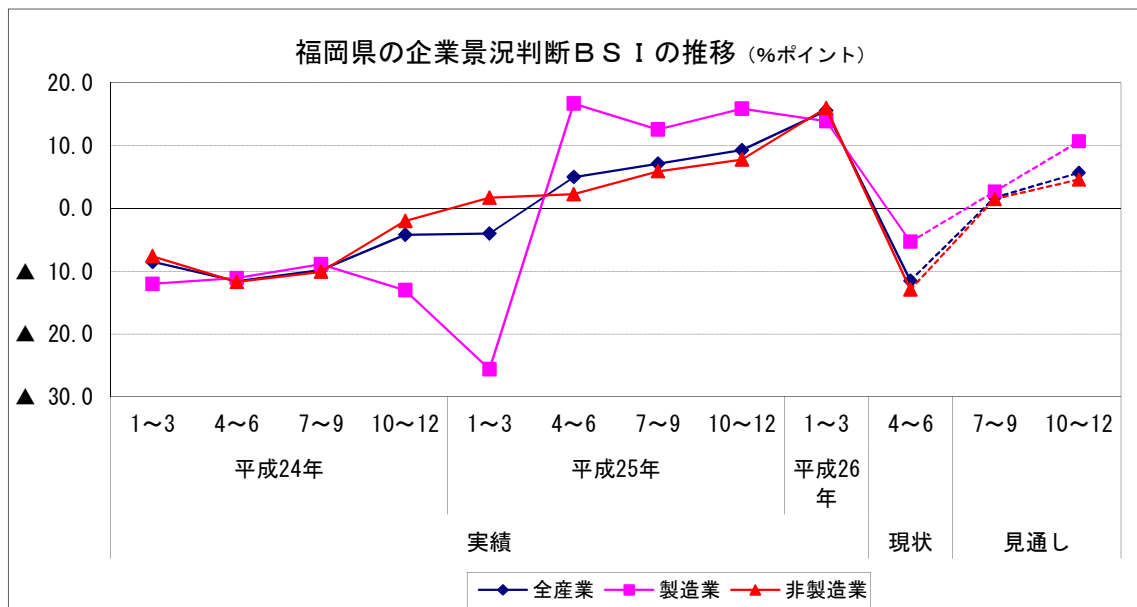
非製造業：「下降」超に転じている

(原数値)

(%ポイント)

| 法人企業景気予測調査      |         |     | 景況判断BSI（福岡県） |        |        | 景況判断BSI（北部九州3県） |       |        |        |
|-----------------|---------|-----|--------------|--------|--------|-----------------|-------|--------|--------|
|                 |         |     | 全産業          | 業種別    |        | 全産業             | 規模別   |        |        |
|                 |         |     |              | 製造業    | 非製造業   |                 | 大企業   | 中堅企業   | 中小企業   |
| 平成24年<br>(2012) | 1～3月期   | 実績  | ▲ 8.5        | ▲ 12.0 | ▲ 7.6  | ▲ 10.8          | ▲ 0.7 | ▲ 13.3 | ▲ 14.4 |
|                 | 4～6月期   |     | ▲ 11.6       | ▲ 11.1 | ▲ 11.7 | ▲ 12.7          | ▲ 0.7 | ▲ 8.2  | ▲ 20.6 |
|                 | 7～9月期   |     | ▲ 9.8        | ▲ 8.9  | ▲ 10.1 | ▲ 9.4           | ▲ 0.7 | ▲ 7.5  | ▲ 14.6 |
|                 | 10～12月期 |     | ▲ 4.2        | ▲ 13.0 | ▲ 2.0  | ▲ 6.6           | ▲ 4.9 | ▲ 13.4 | ▲ 3.8  |
| 平成25年<br>(2013) | 1～3月期   | 実績  | ▲ 4.0        | ▲ 25.6 | 1.7    | ▲ 3.2           | 2.8   | ▲ 6.3  | ▲ 4.5  |
|                 | 4～6月期   |     | 5.0          | 16.7   | 2.3    | 2.7             | 1.4   | 7.7    | 0.7    |
|                 | 7～9月期   |     | 7.1          | 12.6   | 5.9    | 4.0             | 7.9   | 16.6   | ▲ 4.3  |
|                 | 10～12月期 |     | 9.3          | 15.9   | 7.8    | 9.2             | 12.1  | 4.5    | 10.3   |
| 平成26年<br>(2014) | 1～3月期   | 現状  | 15.6         | 13.9   | 16.0   | 14.6            | 15.6  | 16.7   | 13.2   |
|                 | 4～6月期   |     | ▲ 11.5       | ▲ 5.3  | ▲ 12.9 | ▲ 15.8          | ▲ 9.8 | ▲ 13.7 | ▲ 19.6 |
|                 | 7～9月期   | 見通し | 1.7          | 2.7    | 1.5    | 2.8             | 8.4   | 9.3    | ▲ 3.2  |
|                 | 10～12月期 |     | 5.7          | 10.7   | 4.6    | 8.1             | 8.4   | 12.4   | 5.8    |

※BSI = 「上昇」 - 「下降」社数の構成比



注) 調査の概要

- 調査の目的 我が国経済活動の主要部分を占める企業活動を把握することにより、経済の現状及び今後の見通しに関する基礎資料を得ることを目的として、統計法に基づく一般統計調査として実施。
- 調査方法 対象企業に調査票を郵送、またはオンラインにより自計記入を求める方法による。
- 調査時点 平成26年5月15日
- 対象企業数 北部九州3県（福岡県、佐賀県、長崎県）に所在する資本金1千万円以上（ただし、電気・ガス・水道業及び金融業、保険業は資本金1億円以上）の企業。  
対象企業：691社（うち、大企業（資本金10億円以上）が144社、中堅企業（1億円以上～10億円未満）が175社、中小企業（1千万円以上～1億円未満）が372社。  
製造業 155社 非製造業 536社
- 回収企業数 大企業143社（回収率99.3%）、中堅企業161社（同92.0%）、中小企業311社（同83.6%）  
回収企業 615社 《うち福岡県分 383社（製造業 72社 非製造業 311社）》

## 企業景況

### 2 『中小企業景況調査』（中小企業基盤整備）

(1) 中小企業の業況判断DI（平成26年3月1日現在）

- ア 全産業 ▲9.8、前期から5.1ポイント増
- イ 製造業 ▲10.4、前期から5.1ポイント増
- エ 非製造業 ▲10.5、前期から5.1ポイント増

|                 |         | 全産業 |       |
|-----------------|---------|-----|-------|
| 平成23年<br>(2011) | 7～9月期   | 結果  | ▲31.7 |
|                 | 10～12月期 |     | ▲31.4 |
| 平成24年<br>(2012) | 1～3月期   |     | ▲31.5 |
|                 | 4～6月期   |     | ▲20.8 |
|                 | 7～9月期   |     | ▲27.4 |
| 平成25年<br>(2013) | 10～12月期 |     | ▲25.7 |
|                 | 1～3月期   |     | ▲20.2 |
|                 | 4～6月期   |     | ▲17.4 |
| 平成26年<br>(2014) | 7～9月期   |     | ▲22.4 |
|                 | 10～12月期 |     | ▲15.9 |
|                 | 1～3月期   |     | ▲9.8  |

資料：第135回中小企業景況調査（2014年1-3月期）結果から、福岡県分を使用

- 1) 調査時点 平成26年3月1日
- 2) 対象期間 平成26年1-3月期の業況判断
- 3) 調査対象 中小企業基本法に定義する、全国の中小企業

## 企業景況

### 3 『福岡県中小企業動向調査(小企業編)』 (日本政策金融公庫福岡支店調査結果)

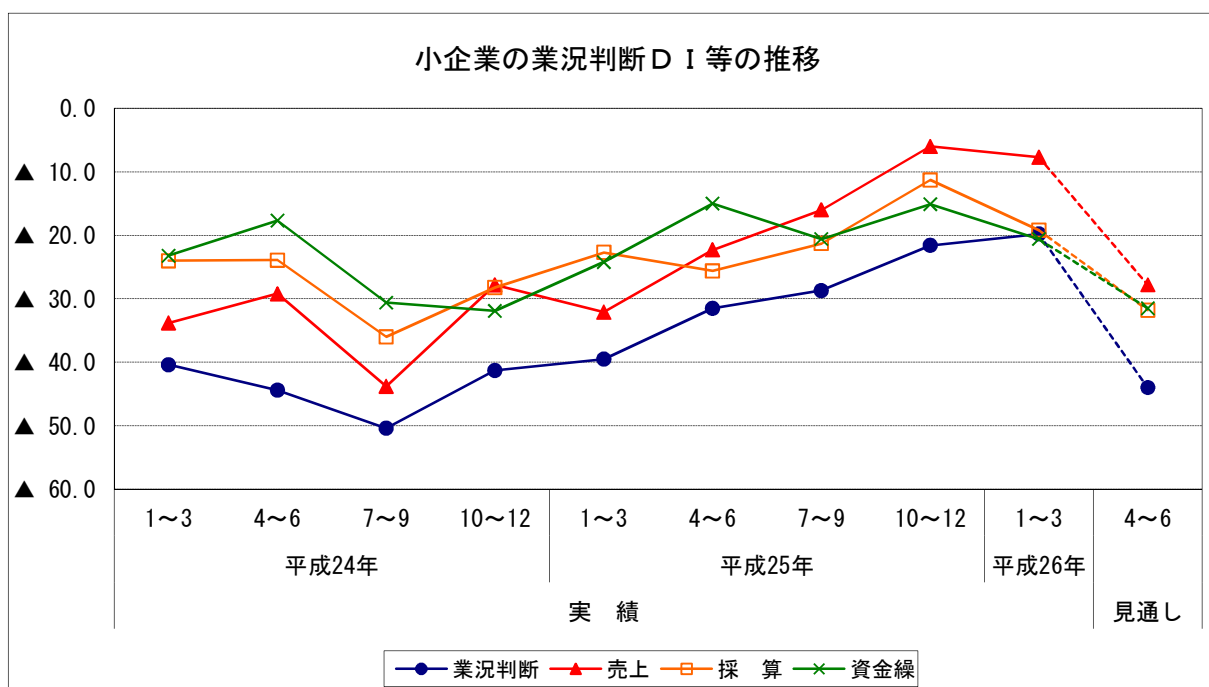
#### (1) 26年1～3月期の概況

前期に比べ、業況判断DIは1.8ポイント上昇し、売上DIは1.7ポイント低下した。

#### (2) 26年4～6月期の見通し

今期に比べ、業況判断DIは24.2ポイント低下し、売上DIは20.1ポイント低下する見通しとなっている。

|                 |         | 業況判断          | 売上            | 採算            | 資金繰           |
|-----------------|---------|---------------|---------------|---------------|---------------|
| 平成24年<br>(2012) | 1～3月期   | ▲ 40.4        | ▲ 33.8        | ▲ 24.0        | ▲ 23.2        |
|                 | 4～6月期   | ▲ 44.4        | ▲ 29.2        | ▲ 23.9        | ▲ 17.7        |
|                 | 7～9月期   | ▲ 50.4        | ▲ 43.8        | ▲ 36.0        | ▲ 30.6        |
|                 | 10～12月期 | ▲ 41.3        | ▲ 27.8        | ▲ 28.2        | ▲ 31.9        |
| 平成25年<br>(2013) | 1～3月期   | ▲ 39.5        | ▲ 32.1        | ▲ 22.7        | ▲ 24.2        |
|                 | 4～6月期   | ▲ 31.5        | ▲ 22.3        | ▲ 25.6        | ▲ 15.0        |
|                 | 7～9月期   | ▲ 28.7        | ▲ 16.0        | ▲ 21.3        | ▲ 20.6        |
|                 | 10～12月期 | ▲ 21.6        | ▲ 6.0         | ▲ 11.3        | ▲ 15.1        |
| 平成26年<br>(2014) | 1～3月期   | ▲ 19.8        | ▲ 7.7         | ▲ 19.2        | ▲ 20.6        |
|                 | 4～6月期   | 見通し<br>▲ 44.0 | 見通し<br>▲ 27.8 | 見通し<br>▲ 31.8 | 見通し<br>▲ 31.5 |



#### 注) 調査の概要

- 1) 調査時点 平成26年3月上旬・中旬
- 2) 調査対象 日本政策金融公庫福岡県内5支店取引先379企業
- 3) 有効回答数 207企業 (有効回答率54.6%)  
 製造業 (従業員20人未満) 17企業、卸売業 (同10人未満) 19企業、小売業 (同10人未満) 58企業、  
 飲食店・宿泊業 (同10人未満) 32企業、サービス業 (同20人未満) 46企業、建設業 (同20人未満) 28企業、  
 その他 (同20人未満) 7企業

## 企業景況

### 4 『九州の経営動向調査』（西日本シティ銀行調査結果）

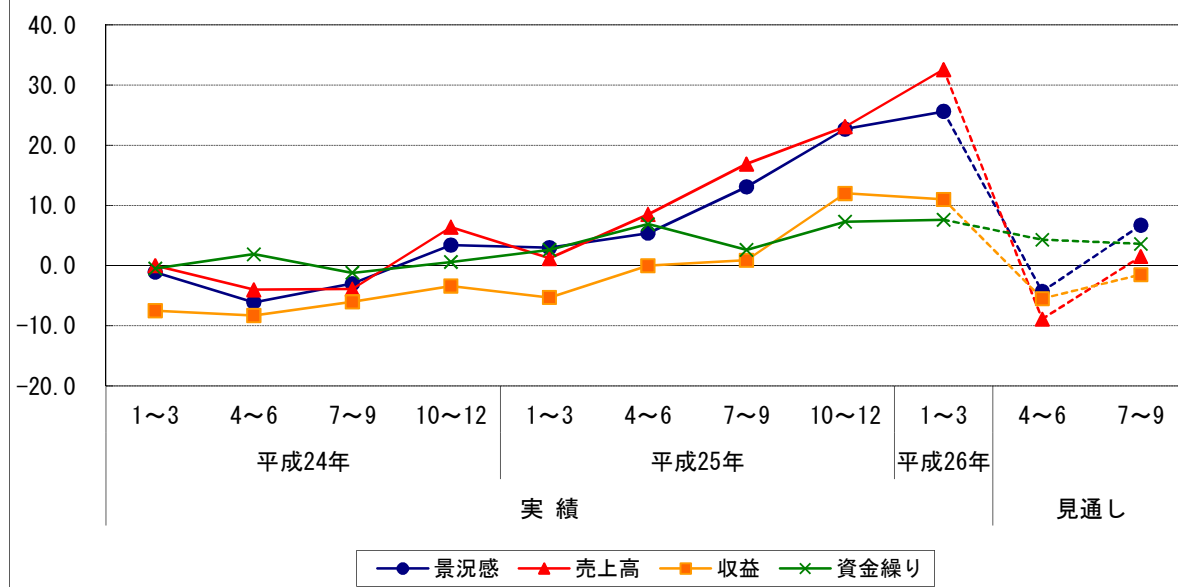
(1) 平成26年1～3月期の概況（前回調査比）

- ア 景況感： 2.9ポイント改善、「改善」超幅が拡大した。
- イ 売上高： 9.5ポイント改善、「改善」超幅が拡大した。
- ウ 収益： 1.0ポイント悪化、「改善」超幅が縮小した。
- エ 資金繰り： 0.3ポイント改善、「改善」超幅が拡大した。

(単位：%)

|                 |         | 景況感   | 売上高   | 収益    | 資金繰り  |
|-----------------|---------|-------|-------|-------|-------|
| 平成24年<br>(2012) | 1～3月期   | ▲ 1.1 | 0.0   | ▲ 7.5 | ▲ 0.5 |
|                 | 4～6月期   | ▲ 6.1 | ▲ 4.0 | ▲ 8.3 | 1.9   |
|                 | 7～9月期   | ▲ 3.0 | ▲ 3.9 | ▲ 6.0 | ▲ 1.2 |
|                 | 10～12月期 | 3.4   | 6.4   | ▲ 3.4 | 0.6   |
| 平成25年<br>(2013) | 1～3月期   | 3.0   | 1.2   | ▲ 5.3 | 2.6   |
|                 | 4～6月期   | 5.4   | 8.5   | 0.0   | 6.9   |
|                 | 7～9月期   | 13.1  | 16.9  | 0.9   | 2.6   |
|                 | 10～12月期 | 22.7  | 23.1  | 12.0  | 7.3   |
| 平成26年<br>(2014) | 1～3月期   | 25.6  | 32.6  | 11.0  | 7.6   |
|                 | 4～6月期   | ▲ 4.3 | ▲ 8.9 | ▲ 5.5 | 4.3   |
|                 | 7～9月期   | 6.7   | 1.5   | ▲ 1.5 | 3.6   |

九州の企業景況感BSI等の推移



注) 調査の概要

- 1) 調査対象：株式会社西日本シティ銀行の主要取引先752社（今回の回答社数329社，回答率43.8%）  
地域別回答企業：福岡県272社（構成比82.7%）、福岡県外九州各県57社（同17.3%）
- 2) 調査方法：アンケート方式
- 3) 調査時期：平成26年3月1日

※景況動向はBSI方式で表示：BSIとは、「好転・増加・上昇」（前年同期比）の企業割合から「悪化・減少・下落」の企業割合を差し引いた指標。

## 企業景況

### 5 九州・沖縄『企業短期経済観測調査』（日本銀行福岡支店調査結果）

#### (1) 九州・沖縄の業況判断（平成26年3月）

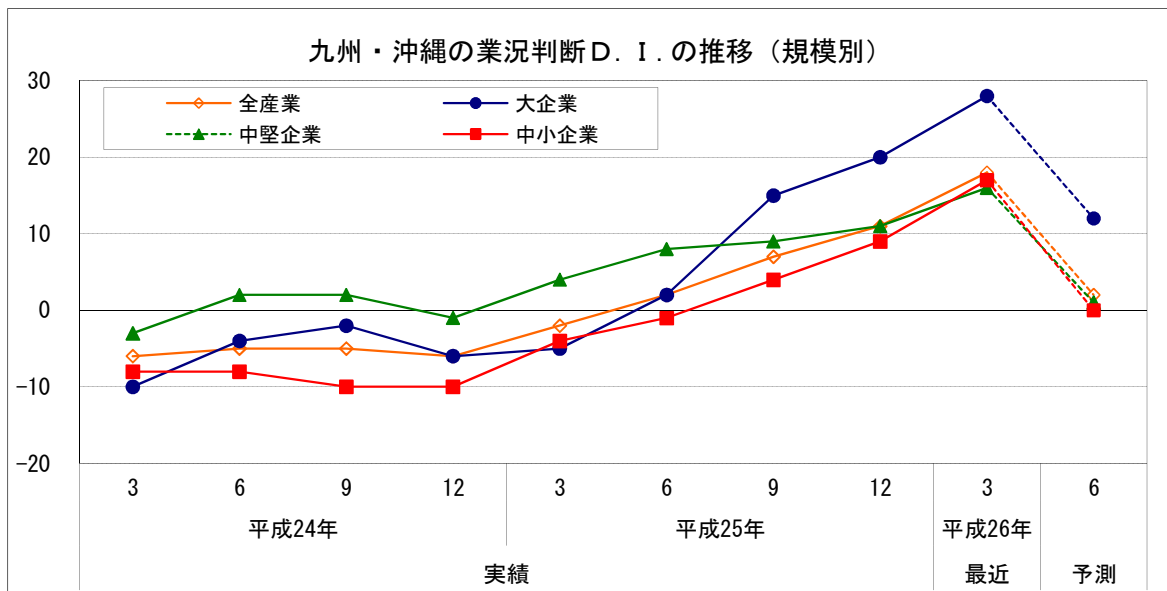
- ・全産業 5 四半期連続で改善
- ・製造業 4 四半期連続で改善
- ・非製造業 5 四半期連続で改善
- ・規模別では、大企業、中堅企業、中小企業すべて改善。

（「良い」-「悪い」、回答社数構成比%ポイント）

| 企業短期経済観測調査      |     |    | 業況判断D. I. |      |      |     |      |      |    |
|-----------------|-----|----|-----------|------|------|-----|------|------|----|
|                 |     |    | 全産業       | 業種別  |      | 規模別 |      |      |    |
|                 |     |    |           | 製造業  | 非製造業 | 大企業 | 中堅企業 | 中小企業 |    |
| 平成24年<br>(2012) | 6月  | 実績 | ▲ 5       | ▲ 8  | ▲ 3  | ▲ 4 | 2    | ▲ 8  |    |
|                 | 9月  |    | ▲ 5       | ▲ 9  | ▲ 4  | ▲ 2 | 2    | ▲ 10 |    |
|                 | 12月 |    | ▲ 6       | ▲ 11 | ▲ 4  | ▲ 6 | ▲ 1  | ▲ 10 |    |
| 平成25年<br>(2013) | 3月  |    | ▲ 2       | ▲ 12 | 3    | ▲ 5 | 4    | ▲ 4  |    |
|                 | 6月  |    | 2         | ▲ 2  | 4    | 2   | 8    | ▲ 1  |    |
|                 | 9月  |    | 7         | 0    | 11   | 15  | 9    | 4    |    |
| 平成26年<br>(2014) | 12月 |    | 11        | 7    | 12   | 20  | 11   | 9    |    |
|                 | 3月  |    | 最近        | 18   | 11   | 22  | 28   | 16   | 17 |
|                 | 6月  |    | 予測        | 2    | 3    | 2   | 12   | 1    | 0  |

- 注) 1)回答期間：2月24日～3月31日  
2)対象企業：九州・沖縄の企業 1,092社

|      | 対象    | 回答    | 回答率   |
|------|-------|-------|-------|
| 製造業  | 368   | 367   | 99.7% |
| 非製造業 | 724   | 720   | 99.4% |
| 全産業  | 1,092 | 1,087 | 99.5% |





(1) 経常利益（九州・沖縄）

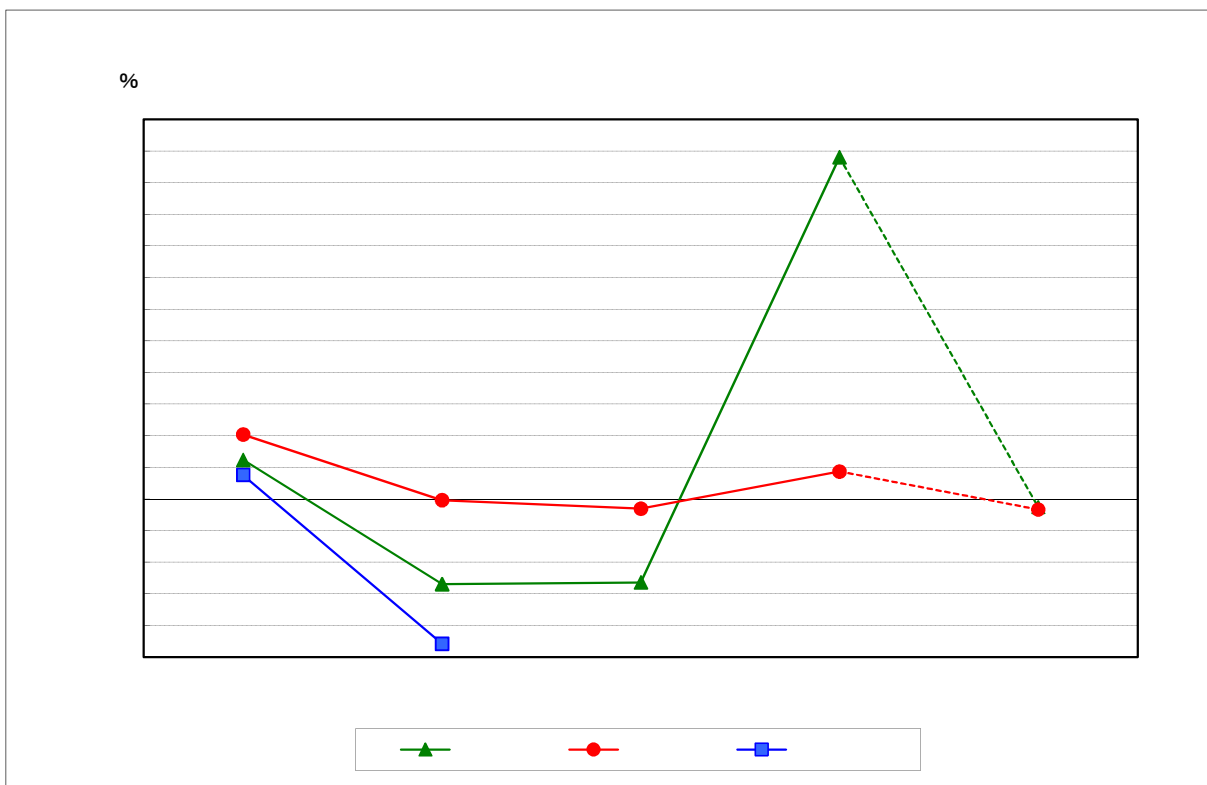
25年度経常利益（見込）は、前年度比216.1%増

26年度経常利益（計画）は、前年度比5.2%減

|  |  |  |  |
|--|--|--|--|
|  |  |  |  |
|  |  |  |  |
|  |  |  |  |
|  |  |  |  |
|  |  |  |  |
|  |  |  |  |
|  |  |  |  |
|  |  |  |  |

注) 1)回答期間：2月24日～3月31日  
2)対象企業：九州・沖縄の企業 1,092社

|      | 対象    | 回答    | 回答率   |
|------|-------|-------|-------|
| 製造業  | 368   | 367   | 99.7% |
| 非製造業 | 724   | 720   | 99.4% |
| 全産業  | 1,092 | 1,087 | 99.5% |



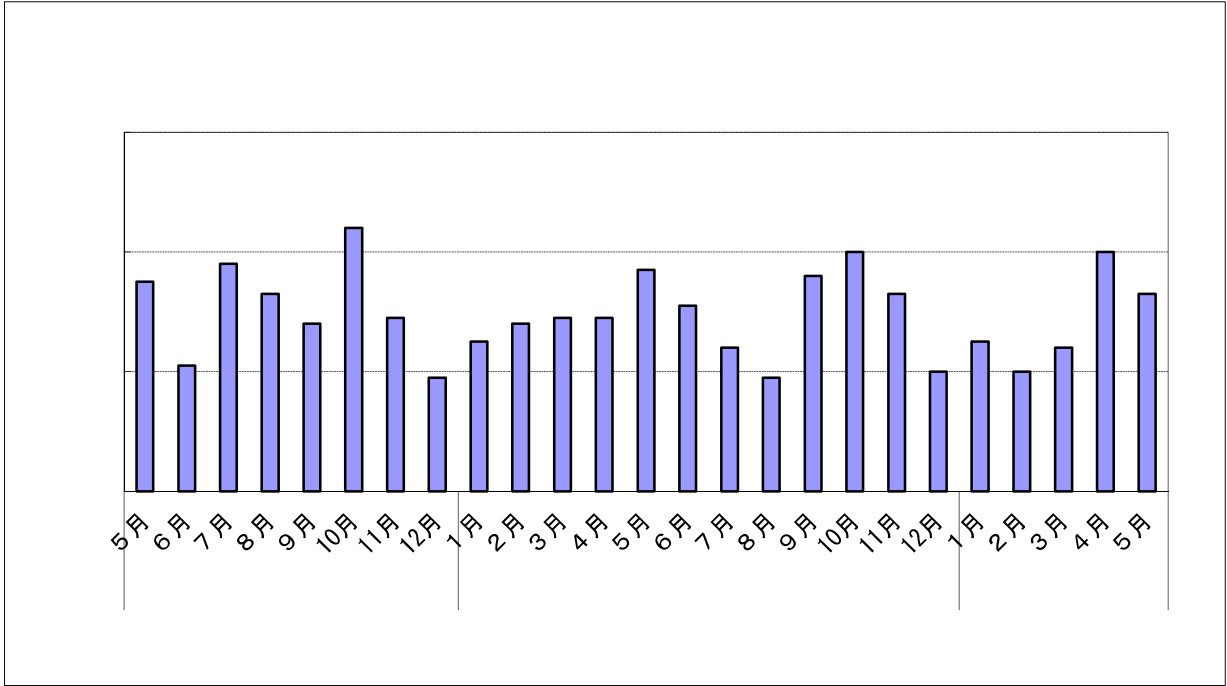
|  |
|--|
|  |
|--|

(1) 前年同月比：2か月ぶりのマイナス

|  |  |  |  |  |
|--|--|--|--|--|
|  |  |  |  |  |
|  |  |  |  |  |
|  |  |  |  |  |
|  |  |  |  |  |
|  |  |  |  |  |
|  |  |  |  |  |
|  |  |  |  |  |
|  |  |  |  |  |
|  |  |  |  |  |
|  |  |  |  |  |

|  |  |  |  |  |
|--|--|--|--|--|
|  |  |  |  |  |
|  |  |  |  |  |
|  |  |  |  |  |
|  |  |  |  |  |
|  |  |  |  |  |
|  |  |  |  |  |
|  |  |  |  |  |
|  |  |  |  |  |
|  |  |  |  |  |
|  |  |  |  |  |

資料出所：東京商工リサーチ「九州・沖縄地区企業整理倒産状況（負債1,000万円以上）」



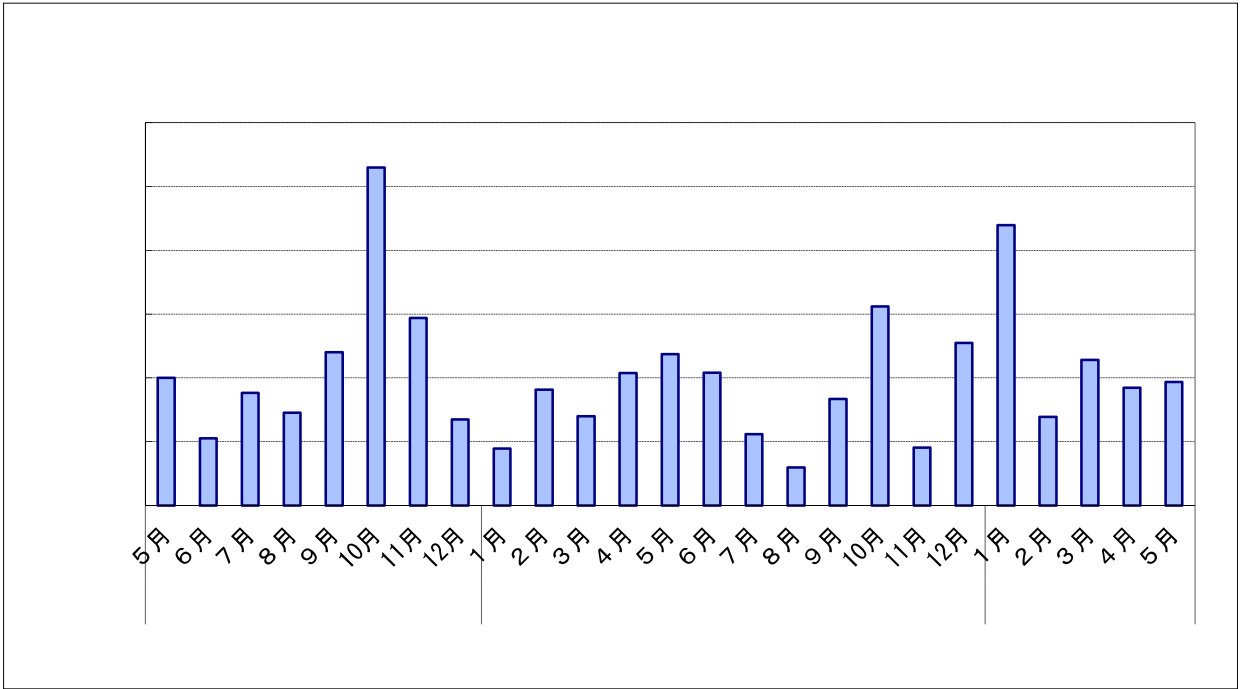
|  |
|--|
|  |
|--|

(1) 前年同月比：2か月連続のマイナス

|  |  |  |
|--|--|--|
|  |  |  |
|  |  |  |
|  |  |  |
|  |  |  |
|  |  |  |
|  |  |  |
|  |  |  |
|  |  |  |
|  |  |  |
|  |  |  |

|  |  |  |
|--|--|--|
|  |  |  |
|  |  |  |
|  |  |  |
|  |  |  |
|  |  |  |
|  |  |  |
|  |  |  |
|  |  |  |
|  |  |  |
|  |  |  |

資料出所：東京商工リサーチ「九州・沖縄地区企業整理倒産状況（負債1,000万円以上）」  
倒産負債額単位：百万円









|  |
|--|
|  |
|--|

(1) 前年同月比(全店ベース)：6か月ぶりのマイナス

|  |  |  |  |  |
|--|--|--|--|--|
|  |  |  |  |  |
|  |  |  |  |  |
|  |  |  |  |  |
|  |  |  |  |  |
|  |  |  |  |  |
|  |  |  |  |  |
|  |  |  |  |  |
|  |  |  |  |  |
|  |  |  |  |  |
|  |  |  |  |  |
|  |  |  |  |  |

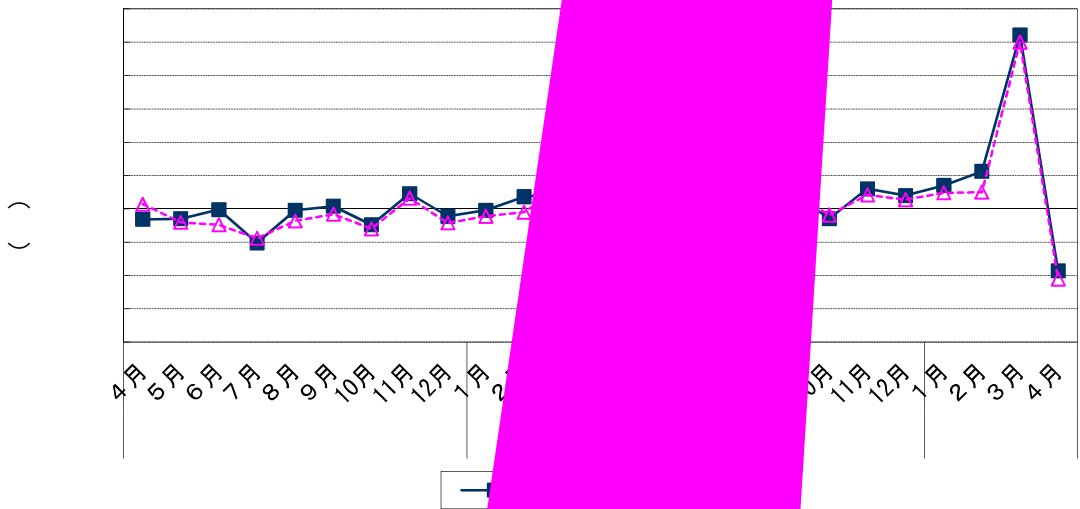
|  |  |  |  |
|--|--|--|--|
|  |  |  |  |
|  |  |  |  |
|  |  |  |  |
|  |  |  |  |
|  |  |  |  |
|  |  |  |  |
|  |  |  |  |
|  |  |  |  |
|  |  |  |  |
|  |  |  |  |

|  |  |  |  |
|--|--|--|--|
|  |  |  |  |
|  |  |  |  |
|  |  |  |  |
|  |  |  |  |
|  |  |  |  |
|  |  |  |  |
|  |  |  |  |
|  |  |  |  |
|  |  |  |  |
|  |  |  |  |

資料出所：経済産業省「商業販売統計」

販売額単位：百万円

- ※・平成24年以前の販売額は、年間補正後の額である。
- ・既存店ベースの百貨店販売額の金額は公表されていない



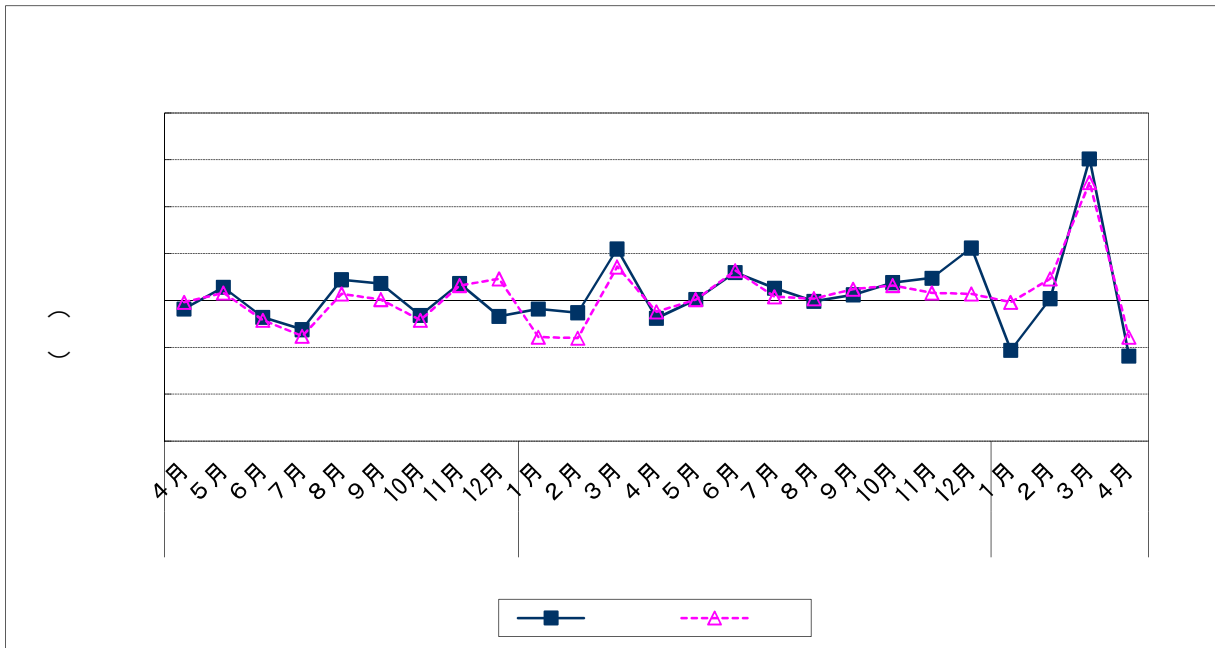
|  |
|--|
|  |
|--|

(1) 前年同月比：全店ベースで3か月ぶりのマイナス

|  |  |  |  |
|--|--|--|--|
|  |  |  |  |
|  |  |  |  |
|  |  |  |  |
|  |  |  |  |
|  |  |  |  |
|  |  |  |  |
|  |  |  |  |
|  |  |  |  |
|  |  |  |  |
|  |  |  |  |
|  |  |  |  |
|  |  |  |  |

|  |  |  |
|--|--|--|
|  |  |  |
|  |  |  |
|  |  |  |
|  |  |  |
|  |  |  |
|  |  |  |
|  |  |  |
|  |  |  |
|  |  |  |
|  |  |  |
|  |  |  |

資料出所：経済産業省「商業販売統計」  
 販売額単位：百万円  
 ※・平成24年以前の販売額は、年間補正後の額である。









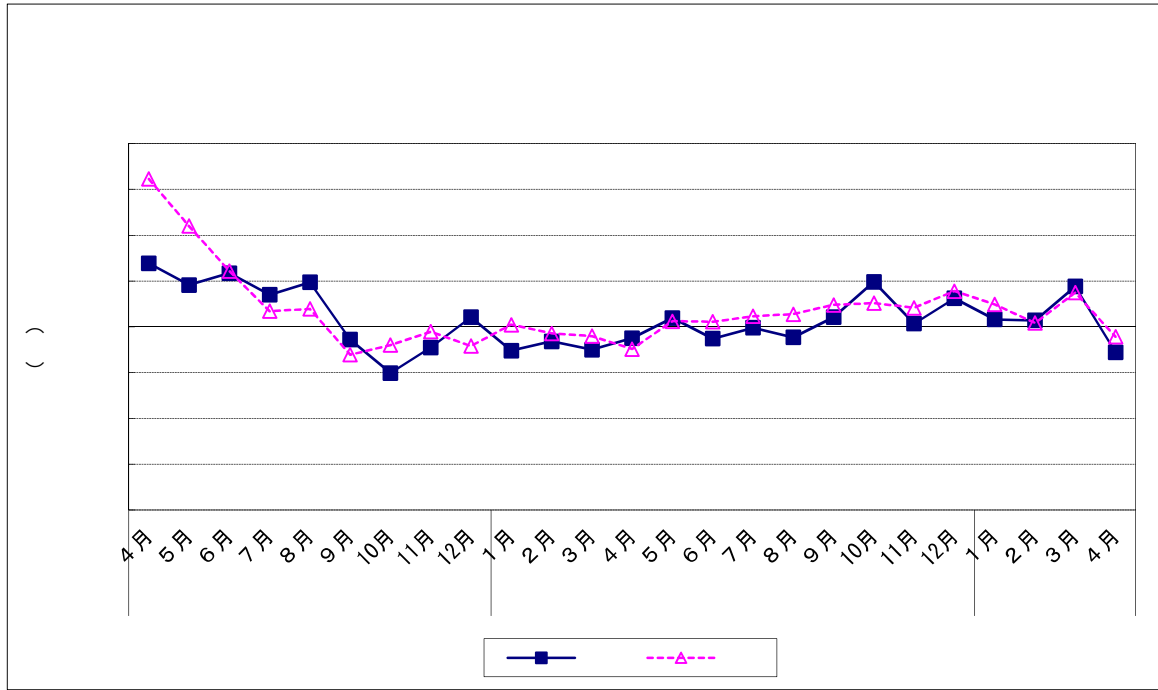


|  |
|--|
|  |
|--|

(1) 前年同月比：8か月ぶりのマイナス

|  |  |  |  |  |  |  |
|--|--|--|--|--|--|--|
|  |  |  |  |  |  |  |
|  |  |  |  |  |  |  |
|  |  |  |  |  |  |  |
|  |  |  |  |  |  |  |
|  |  |  |  |  |  |  |
|  |  |  |  |  |  |  |
|  |  |  |  |  |  |  |
|  |  |  |  |  |  |  |
|  |  |  |  |  |  |  |
|  |  |  |  |  |  |  |
|  |  |  |  |  |  |  |
|  |  |  |  |  |  |  |
|  |  |  |  |  |  |  |
|  |  |  |  |  |  |  |
|  |  |  |  |  |  |  |
|  |  |  |  |  |  |  |
|  |  |  |  |  |  |  |
|  |  |  |  |  |  |  |
|  |  |  |  |  |  |  |
|  |  |  |  |  |  |  |
|  |  |  |  |  |  |  |
|  |  |  |  |  |  |  |
|  |  |  |  |  |  |  |

資料出所：九州運輸局、観光庁「主要旅行業者の旅行取扱状況速報」  
 取扱額単位：百万円  
 全国の取扱額については、平成24年度までは主要旅行業者58社、平成25年度以降は50社の合計額を使用しているため、前年同月比を見る際は注意する必要がある。



|  |
|--|
|  |
|--|

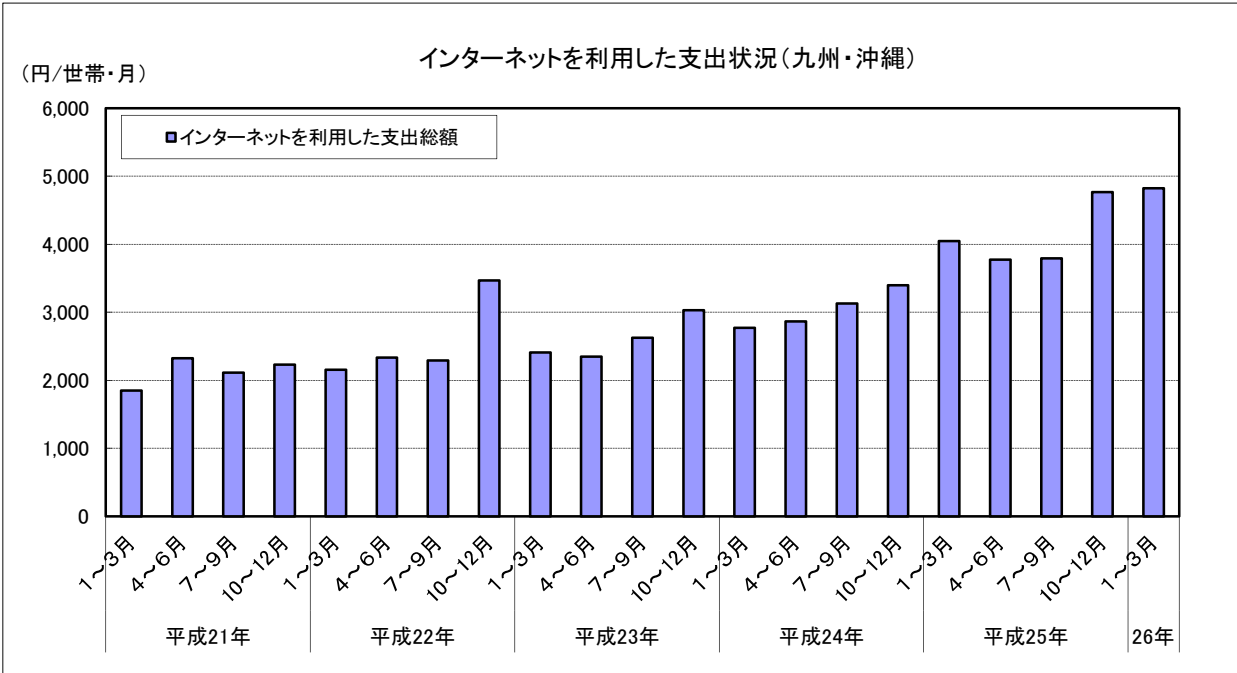
( 1 ) 前年同月比：8 か月連続のプラス

|  |  |  |
|--|--|--|
|  |  |  |
|  |  |  |
|  |  |  |
|  |  |  |
|  |  |  |
|  |  |  |
|  |  |  |
|  |  |  |
|  |  |  |
|  |  |  |
|  |  |  |

|  |  |  |
|--|--|--|
|  |  |  |
|  |  |  |
|  |  |  |
|  |  |  |
|  |  |  |
|  |  |  |
|  |  |  |
|  |  |  |
|  |  |  |
|  |  |  |

|  |  |  |
|--|--|--|
|  |  |  |
|  |  |  |
|  |  |  |
|  |  |  |

資料出所：総務省「家計消費状況調査」  
 支出額：1ヶ月・1世帯あたり支出額(二人以上世帯)



(1) 有効求人倍率

ア 0.93倍 前月と同水準

イ 有効求人数：前月比増減なし、有効求職者数：前月比0.1%減

有効求人数、有効求職者数及び有効求人倍率はいずれも季節調整値

ウ 地域別（原数値）

福岡...0.94、北九州...0.84、筑豊...0.65、筑後...0.79

(2) 新規求人数（原数値）

33,831人 前年同月比：12.7%増 10か月連続の増加

産業別の前年同月比較

増加産業：製造業、サービス業（他に分類されないもの）、宿泊業・飲食業、医療・福祉、不動産業・物品賃貸業、学術研究・専門技術サービス、運輸業・郵便業、情報通信業、卸売・小売業、建設業

減少産業：金融業・保険業、生活関連サービス・娯楽業

(3) 新規求職者数（原数値）

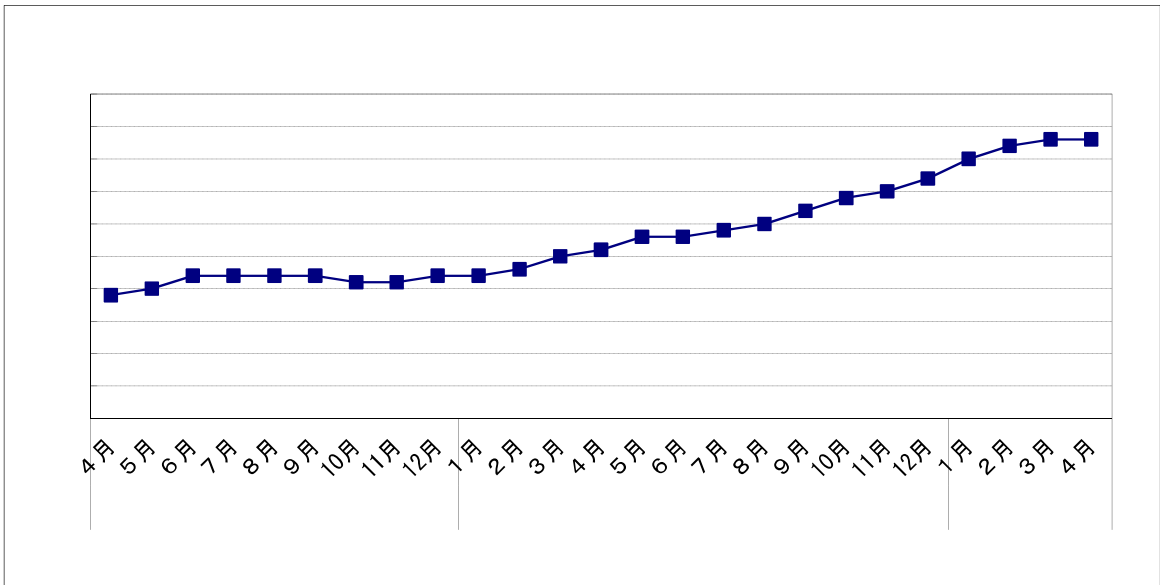
32,977人 前年同月比：4.4%減 9か月連続の減少

|  |  |  |  |  |
|--|--|--|--|--|
|  |  |  |  |  |
|  |  |  |  |  |
|  |  |  |  |  |
|  |  |  |  |  |
|  |  |  |  |  |
|  |  |  |  |  |
|  |  |  |  |  |
|  |  |  |  |  |
|  |  |  |  |  |
|  |  |  |  |  |

|  |  |  |  |  |
|--|--|--|--|--|
|  |  |  |  |  |
|  |  |  |  |  |
|  |  |  |  |  |
|  |  |  |  |  |
|  |  |  |  |  |
|  |  |  |  |  |
|  |  |  |  |  |
|  |  |  |  |  |
|  |  |  |  |  |
|  |  |  |  |  |

|  |  |  |
|--|--|--|
|  |  |  |
|  |  |  |
|  |  |  |
|  |  |  |

資料出所：厚生労働省福岡労働局「雇用失業情勢について」  
 数値は季節調整値。なお、平成25年12月以前の数値は、  
 平成26年1月分公表時に新季節指数により改定されている。





- (1) 就業者：2,395千人。前年同期と比べ12期連続の増加。  
 (2) 完全失業者：123千人。前年同期と比べ14期連続の減少。  
 (3) 完全失業率：4.9%。前年同期と比べ0.1ポイント減少。

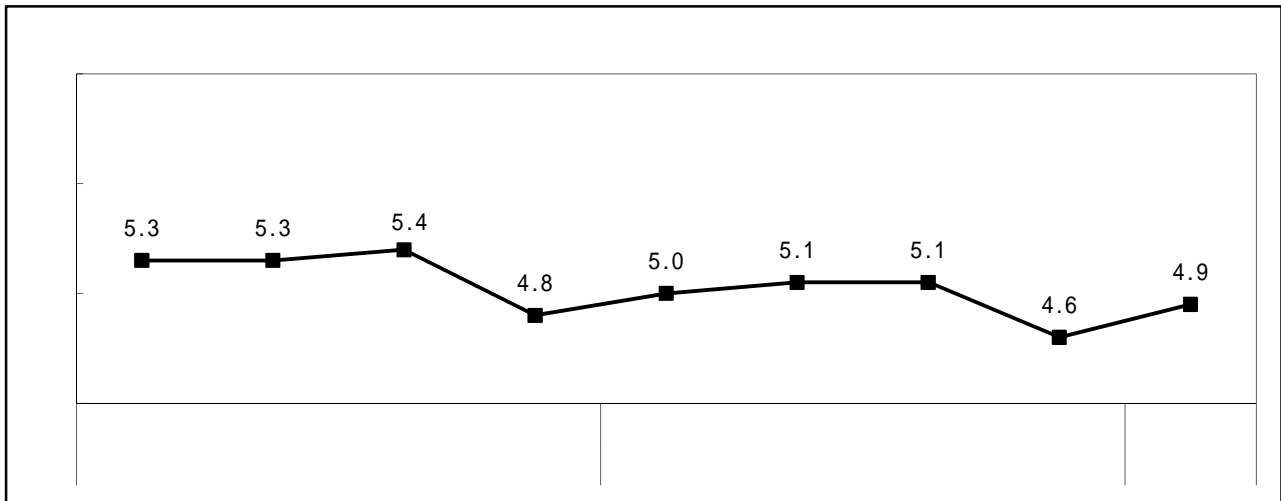
\* 完全失業率 = 「完全失業者」 ÷ (「就業者」 + 「完全失業者」) × 100

(単位：千人、%)

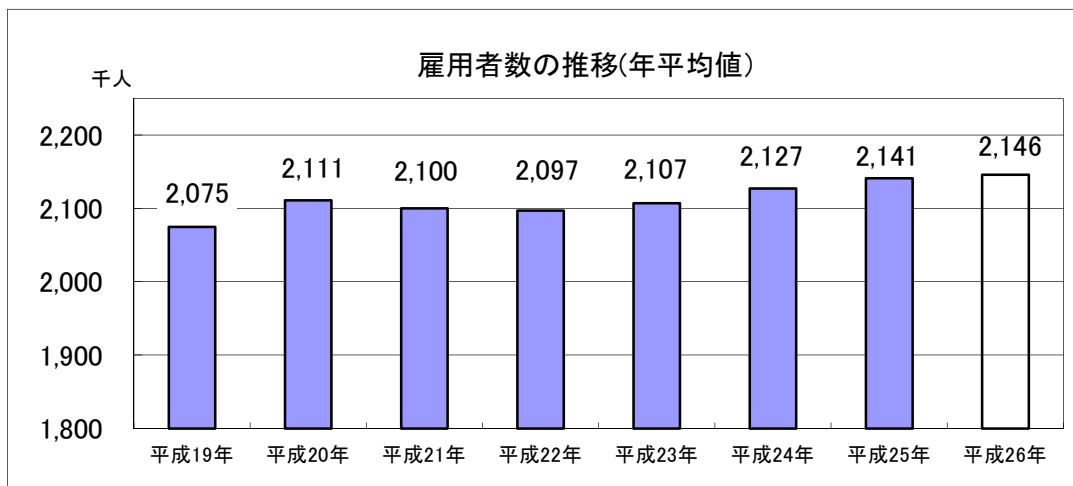
|        |         | 労働力人口 | 就業者数  | 完全失業者数 | 非労働力人口 | 完全失業率 |
|--------|---------|-------|-------|--------|--------|-------|
| 平成23年  |         | 2,531 | 2,388 | 143    | 1,857  | 5.6   |
| 平成24年  |         | 2,526 | 2,395 | 132    | 1,867  | 5.2   |
| 平成25年  |         | 2,532 | 2,406 | 126    | 1,868  | 5.0   |
| 平成25年  | 1-3月期   | 2,510 | 2,385 | 126    | 1,885  | 5.0   |
|        | 4-6月期   | 2,553 | 2,421 | 131    | 1,846  | 5.1   |
|        | 7-9月期   | 2,530 | 2,400 | 130    | 1,871  | 5.1   |
|        | 10-12月期 | 2,534 | 2,418 | 116    | 1,868  | 4.6   |
| 平成26年  | 1-3月期   | 2,518 | 2,395 | 123    | 1,882  | 4.9   |
| 前年同期増減 |         | 8     | 10    | 3      | 3      | 0.1   |

資料出所：総務省「労働力調査」

注)・1～3月期平均公表時に、新たな結果を追加して再計算が行われ、前年までの過去5年間の四半期平均及び年平均結果が遡及改定されます。



資料出所：総務省「労働力調査」



注)・県の雇用者数は、労働力調査に基づく推計値であり、福岡県で独自に公表しているものです。  
 ・平成26年の雇用者数は、1～3月期の平均値です。



|  |
|--|
|  |
|--|

( 1 ) 前年同月比 : 5 5 か月連続のプラス

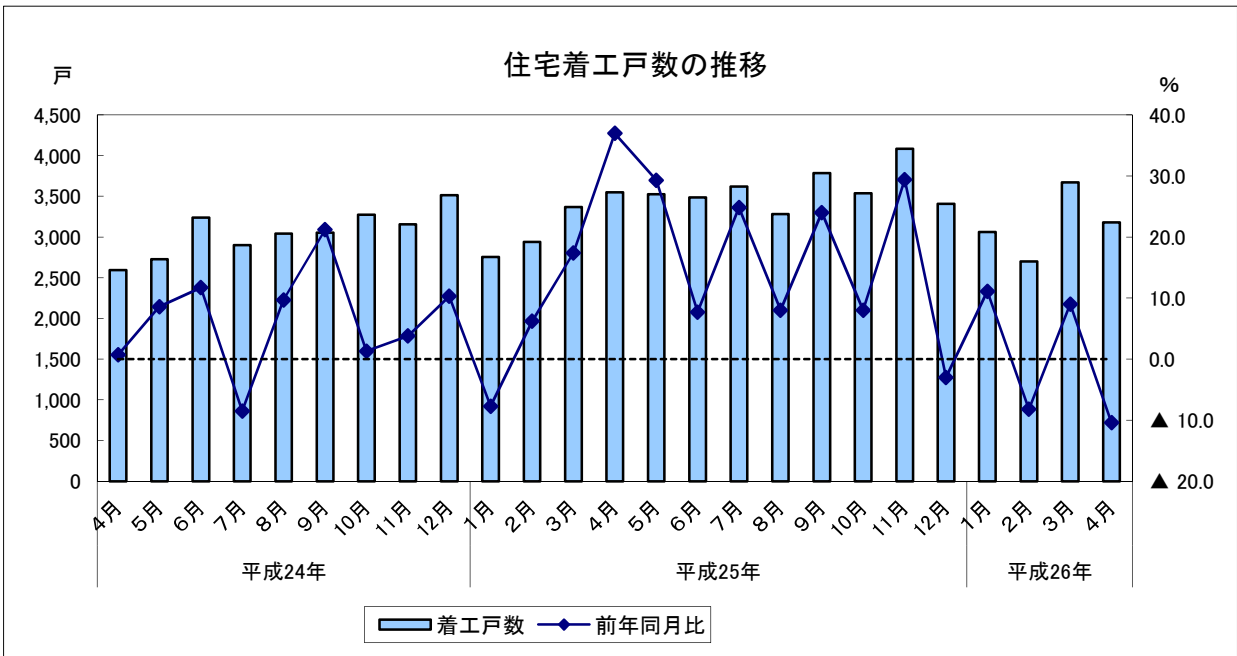
( 1 ) 前年同月比：2 か月ぶりのマイナス

|  |  |  |  |
|--|--|--|--|
|  |  |  |  |
|  |  |  |  |
|  |  |  |  |
|  |  |  |  |
|  |  |  |  |
|  |  |  |  |
|  |  |  |  |
|  |  |  |  |
|  |  |  |  |
|  |  |  |  |
|  |  |  |  |

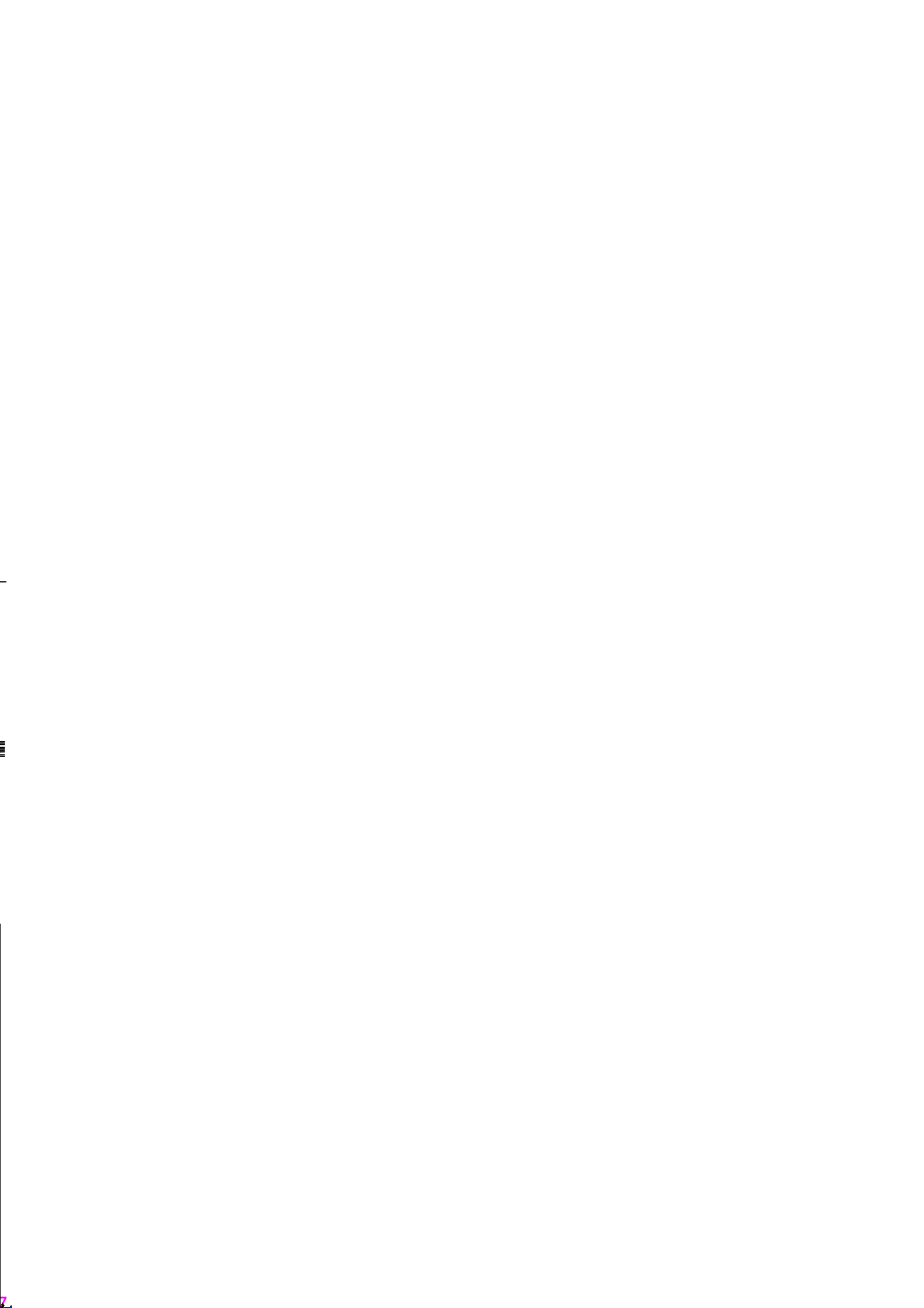
|  |  |  |  |
|--|--|--|--|
|  |  |  |  |
|  |  |  |  |
|  |  |  |  |
|  |  |  |  |
|  |  |  |  |
|  |  |  |  |
|  |  |  |  |
|  |  |  |  |
|  |  |  |  |
|  |  |  |  |
|  |  |  |  |

|  |  |  |  |
|--|--|--|--|
|  |  |  |  |
|  |  |  |  |
|  |  |  |  |
|  |  |  |  |
|  |  |  |  |
|  |  |  |  |
|  |  |  |  |
|  |  |  |  |
|  |  |  |  |
|  |  |  |  |
|  |  |  |  |

資料出所：国土交通省「建築着工統計調査」  
住宅着工戸数単位：戸







1

2

3

4

5

6

7

8

9

10

11

12

13

14

15

16

17

18

19

20

21

22

23

24

25

26

27

28

29

30

31

32

33

34

35

36

37

38

39

40

41

42

43

44

45

46

47

48

49

50

51

52

53

54

55

56

57

58

59

60

61

62

63

64

65

66

67

68

69

70

71

72

73

74

75

76

77

78

79

80

81

82

83

84

85

86

87

88

89

90

91

92

93

94

95

96

97

98

99

100

101

102

103

104

105

106

107

108

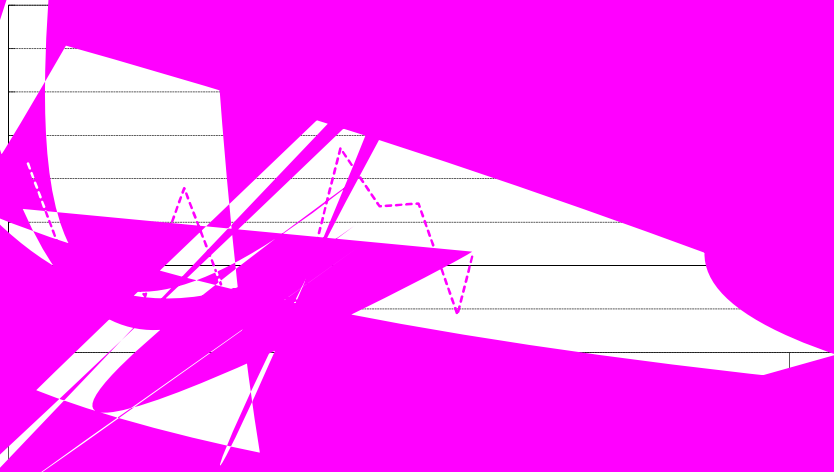
109

110

111

112

資料出所：西日  
着工額單位  
※公共



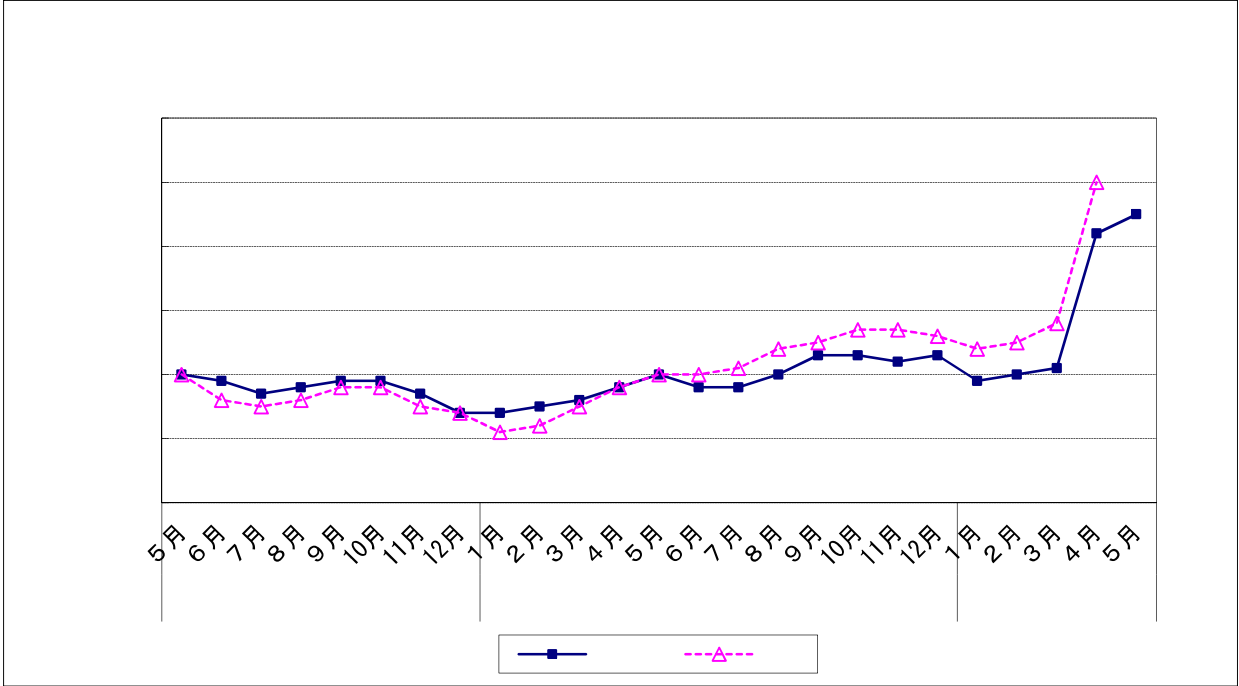
|  |
|--|
|  |
|--|

(1) 前年同月比：11か月連続のプラス

|  |  |  |  |
|--|--|--|--|
|  |  |  |  |
|  |  |  |  |
|  |  |  |  |
|  |  |  |  |
|  |  |  |  |
|  |  |  |  |
|  |  |  |  |
|  |  |  |  |
|  |  |  |  |
|  |  |  |  |
|  |  |  |  |
|  |  |  |  |

|  |  |  |  |
|--|--|--|--|
|  |  |  |  |
|  |  |  |  |
|  |  |  |  |
|  |  |  |  |
|  |  |  |  |
|  |  |  |  |
|  |  |  |  |
|  |  |  |  |
|  |  |  |  |
|  |  |  |  |
|  |  |  |  |
|  |  |  |  |

資料出所：福岡県調査統計課「消費者物価指数」  
 ※消費者物価指数は福岡県はH23年7月、国は同6月公表分より基準改定を行い、平成22年=100となった。  
 過去のデータも遡及して改定している。



|  |
|--|
|  |
|--|

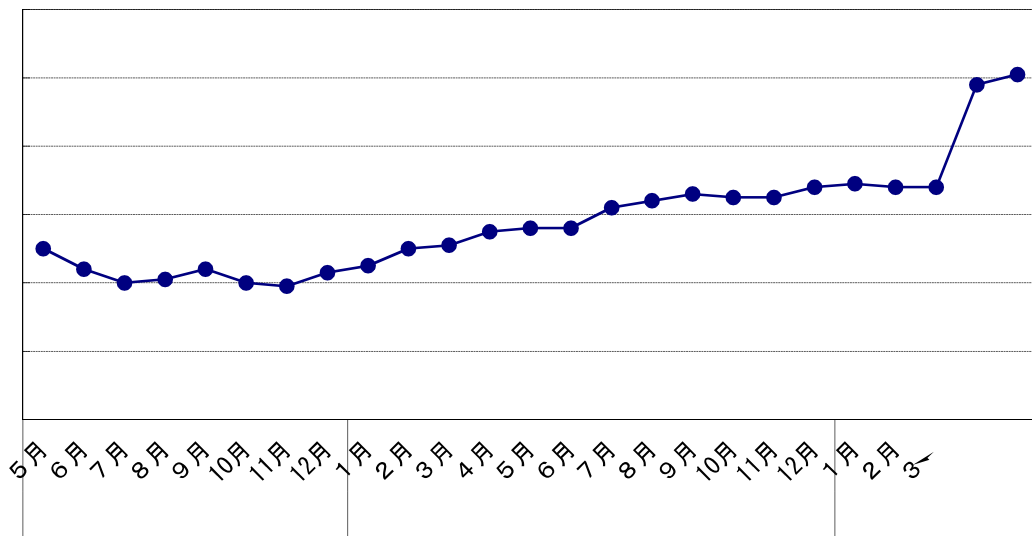
|  |  |  |
|--|--|--|
|  |  |  |
|  |  |  |
|  |  |  |
|  |  |  |
|  |  |  |
|  |  |  |
|  |  |  |
|  |  |  |
|  |  |  |
|  |  |  |
|  |  |  |
|  |  |  |

|  |  |  |
|--|--|--|
|  |  |  |
|  |  |  |
|  |  |  |
|  |  |  |
|  |  |  |
|  |  |  |
|  |  |  |
|  |  |  |
|  |  |  |
|  |  |  |
|  |  |  |
|  |  |  |

資料出所：日本銀行「企業物価指数」

※ p は速報値

※ 基準改定により、平成24年6月公表分より、平成22年=100となった。



- |               |             |          |
|---------------|-------------|----------|
| (1) 原油価格（ドバイ） | (2014年5月) : | 2か月連続の上昇 |
| (2) 原油価格（WTI） | (2014年5月) : | 2か月ぶりの下落 |
| (3) ガソリン価格    | (2014年5月) : | 3か月連続の上昇 |
| (4) 灯油価格      | (2014年5月) : | 2か月ぶりの下落 |

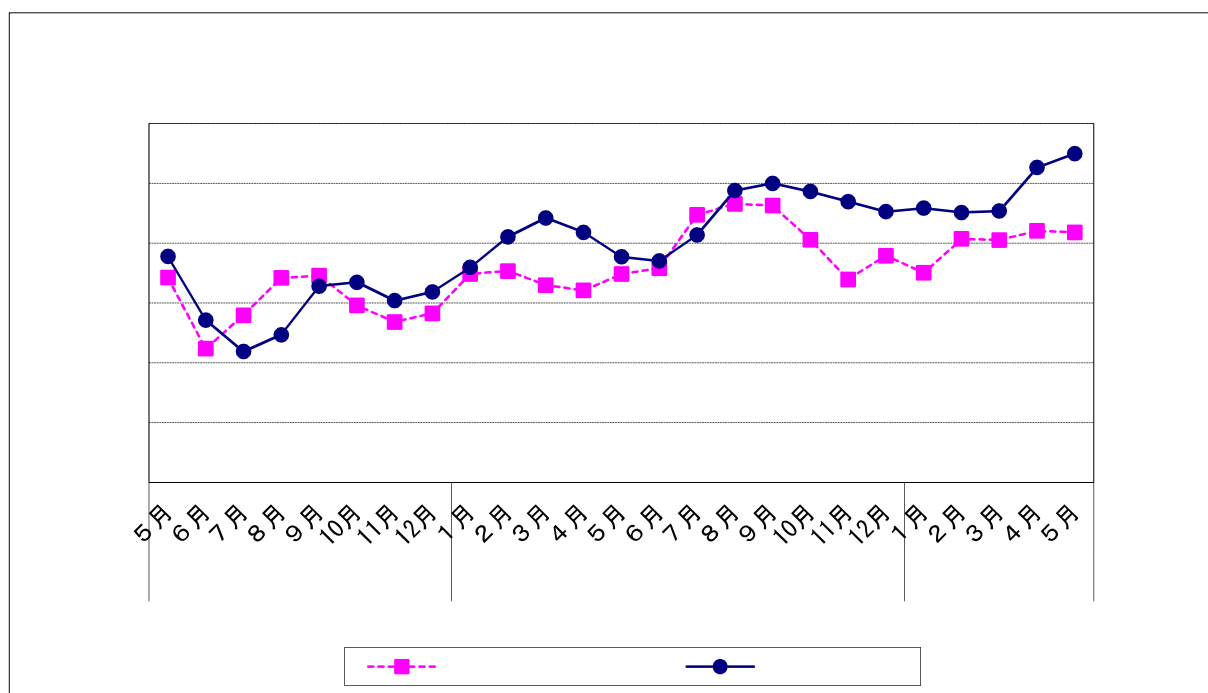
|  |  |  |  |  |  |
|--|--|--|--|--|--|
|  |  |  |  |  |  |
|  |  |  |  |  |  |
|  |  |  |  |  |  |
|  |  |  |  |  |  |
|  |  |  |  |  |  |
|  |  |  |  |  |  |
|  |  |  |  |  |  |
|  |  |  |  |  |  |
|  |  |  |  |  |  |
|  |  |  |  |  |  |
|  |  |  |  |  |  |
|  |  |  |  |  |  |
|  |  |  |  |  |  |
|  |  |  |  |  |  |
|  |  |  |  |  |  |
|  |  |  |  |  |  |
|  |  |  |  |  |  |
|  |  |  |  |  |  |
|  |  |  |  |  |  |
|  |  |  |  |  |  |
|  |  |  |  |  |  |
|  |  |  |  |  |  |

※ガソリン及び灯油価格は、H23.4月分より月次データが無くなったため、週次データを月毎に単純平均した。  
 それに伴い、過去のデータも修正した。

資料出所：資源エネルギー庁、日本経済新聞

※原油価格（ドバイ）は、東京原油スポット市場の日々の終値を月毎に単純平均したもの。

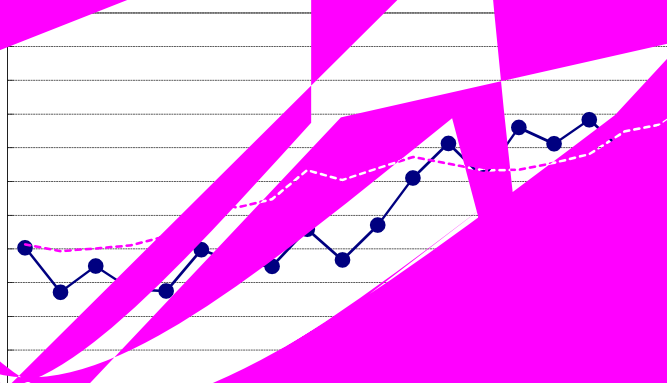
※原油価格（WTI）は、H20.5月からNY商品市場の日々の終値を月毎に単純平均したもの。





市及び工業協同組合の合併

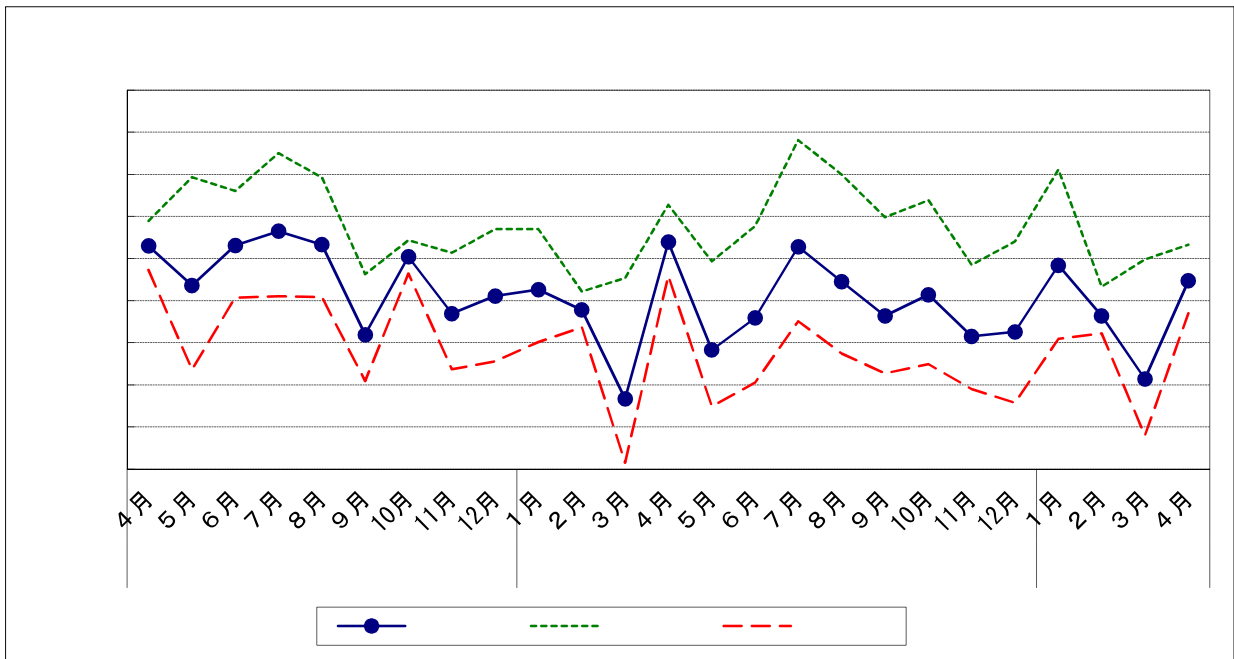
年



- (1) 総合金利
  - ア 前月差： 3か月ぶりの上昇
  - イ 前年同月差： 2か月ぶりの下落
- (2) 短期金利
  - ア 前月差： 2か月連続の上昇
  - イ 前年同月差： 4か月ぶりの下落
- (3) 長期金利
  - ア 前月差： 2か月ぶりの上昇
  - イ 前年同月差： 2か月ぶりの下落

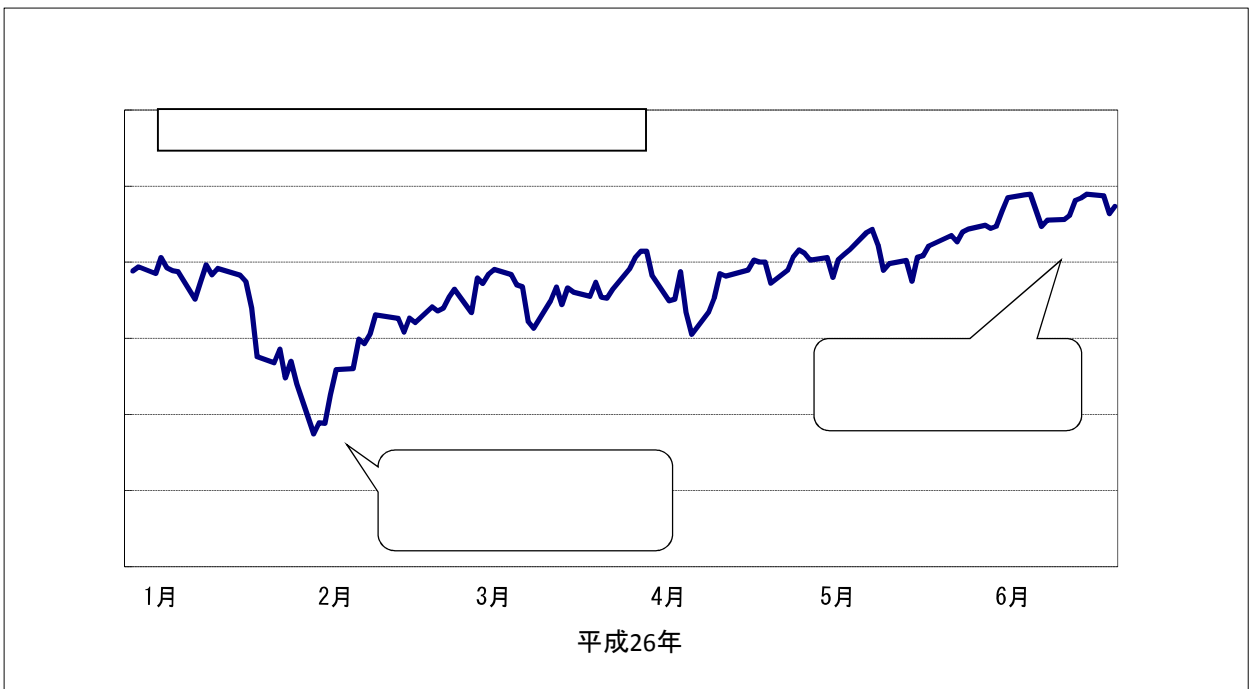
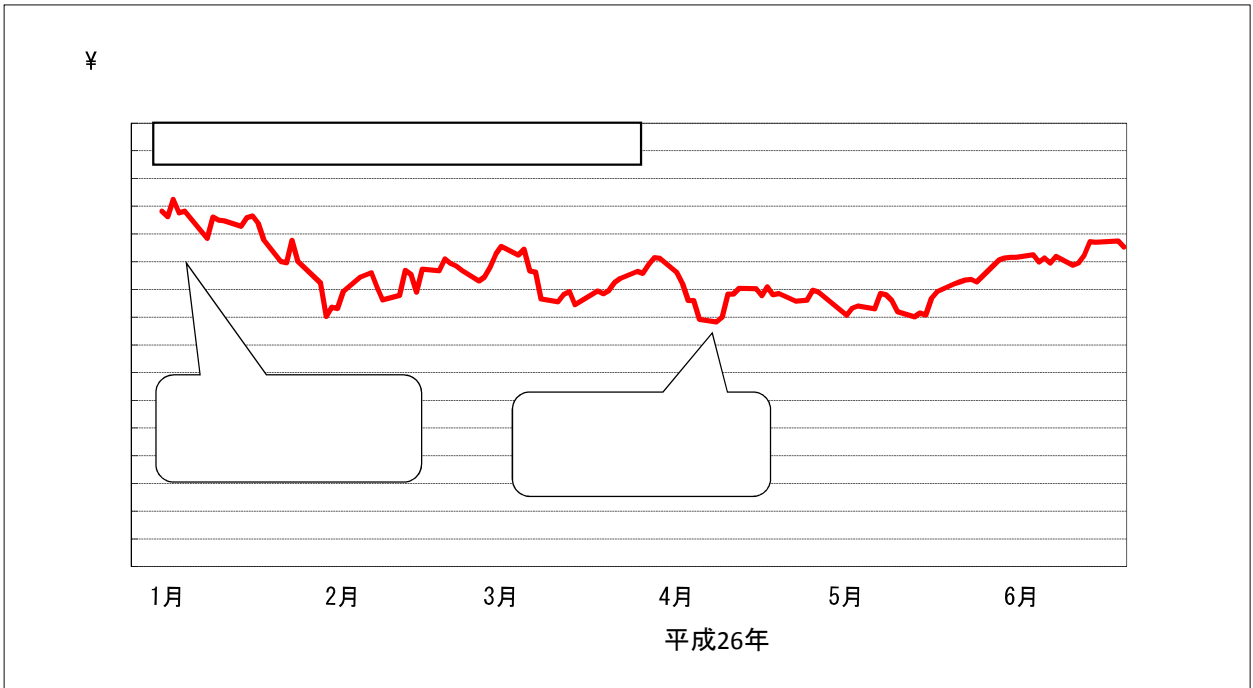
|  |  |  |  |  |  |  |  |  |  |
|--|--|--|--|--|--|--|--|--|--|
|  |  |  |  |  |  |  |  |  |  |
|  |  |  |  |  |  |  |  |  |  |
|  |  |  |  |  |  |  |  |  |  |
|  |  |  |  |  |  |  |  |  |  |
|  |  |  |  |  |  |  |  |  |  |
|  |  |  |  |  |  |  |  |  |  |
|  |  |  |  |  |  |  |  |  |  |
|  |  |  |  |  |  |  |  |  |  |
|  |  |  |  |  |  |  |  |  |  |
|  |  |  |  |  |  |  |  |  |  |
|  |  |  |  |  |  |  |  |  |  |

資料出所：日本銀行福岡支店「九州・沖縄地銀・第二地銀貸出約定平均金利」



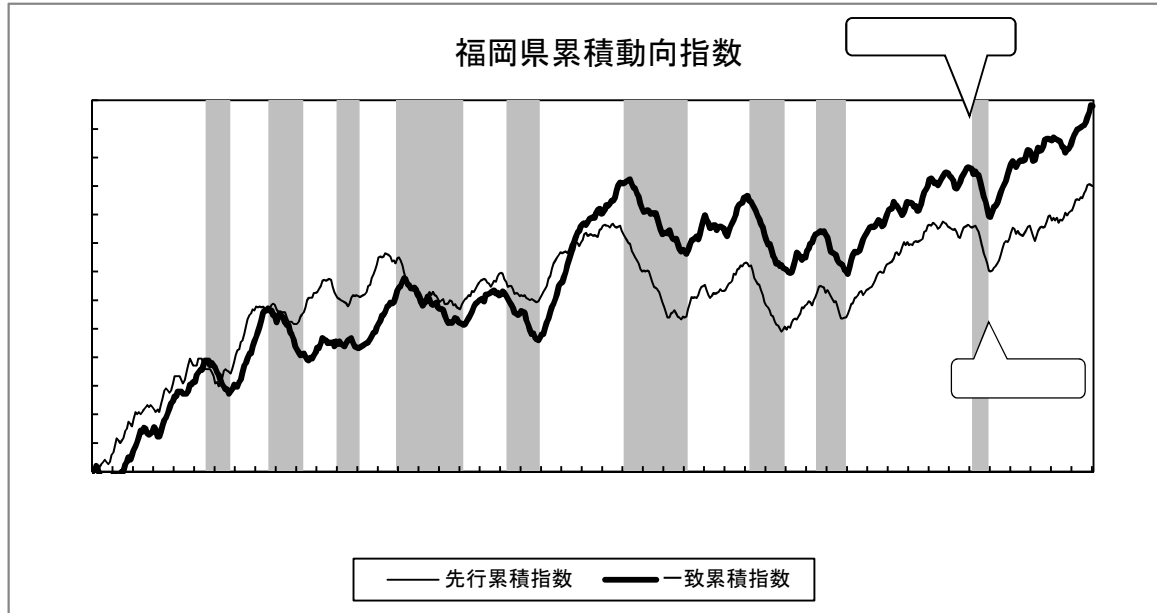
[Redacted header box]

[Redacted header box]









資料出所：福岡県調査統計課

毎月公表している景気動向指数の月々の値を累積したものが累積景気動向指数（累積D I）です。累積（D I）はある基準年月（1965年4月）を0とし、次式により月々累積して求めています。

累積D Iは、基調的な動きをわかりやすく、視覚的にとらえやすいという利点をもっています。なお、グラフのシャドウ部分は、景気の後退期をあらわしています。

|  |  |  |  |  |  |
|--|--|--|--|--|--|
|  |  |  |  |  |  |
|  |  |  |  |  |  |
|  |  |  |  |  |  |
|  |  |  |  |  |  |
|  |  |  |  |  |  |
|  |  |  |  |  |  |
|  |  |  |  |  |  |
|  |  |  |  |  |  |
|  |  |  |  |  |  |
|  |  |  |  |  |  |

景気の拡張局面と景気の後退局面を分ける景気の転換点のことであり、景気動向指数の一致指数から作成されるヒストリカルD I（HD I）が50%を超える、もしくは切るときが景気の拡張局面と後退局面を分ける転換点となります。HD Iが50%ラインを上から下に切るときが景気の「山」、下から上に切るときが景気の「谷」といわれています。

※HD I：通常使用している一致指数から不規則変動を除去したもの

地域経済動向の変遷

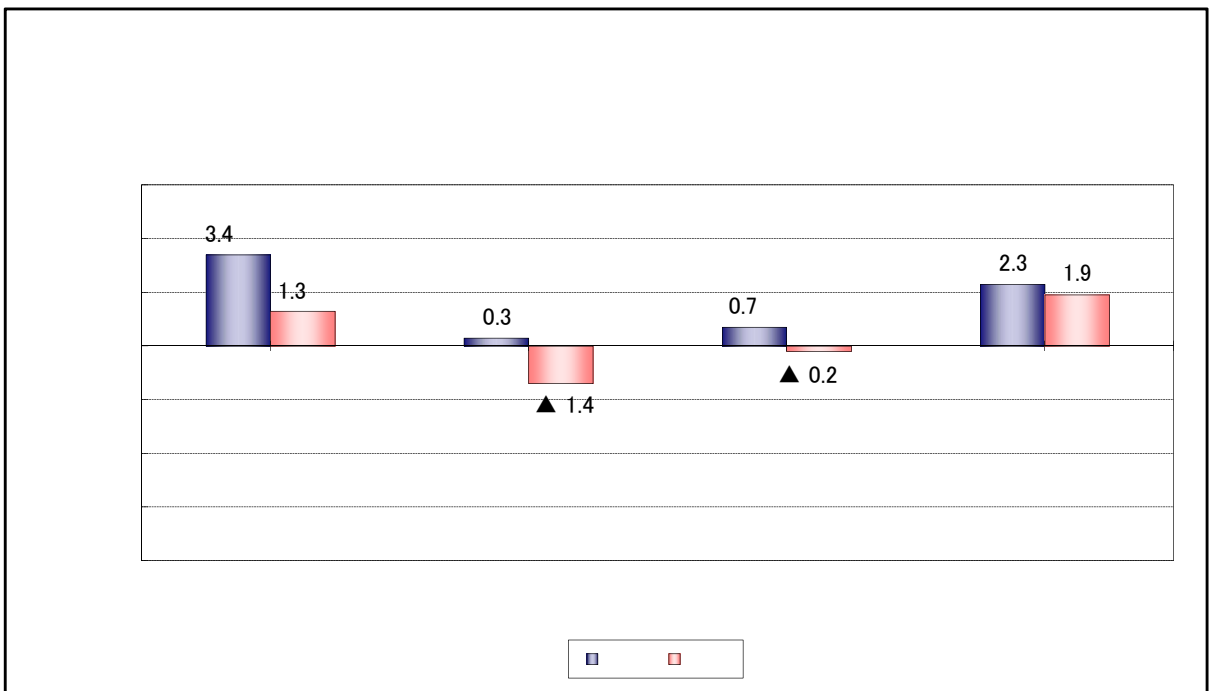
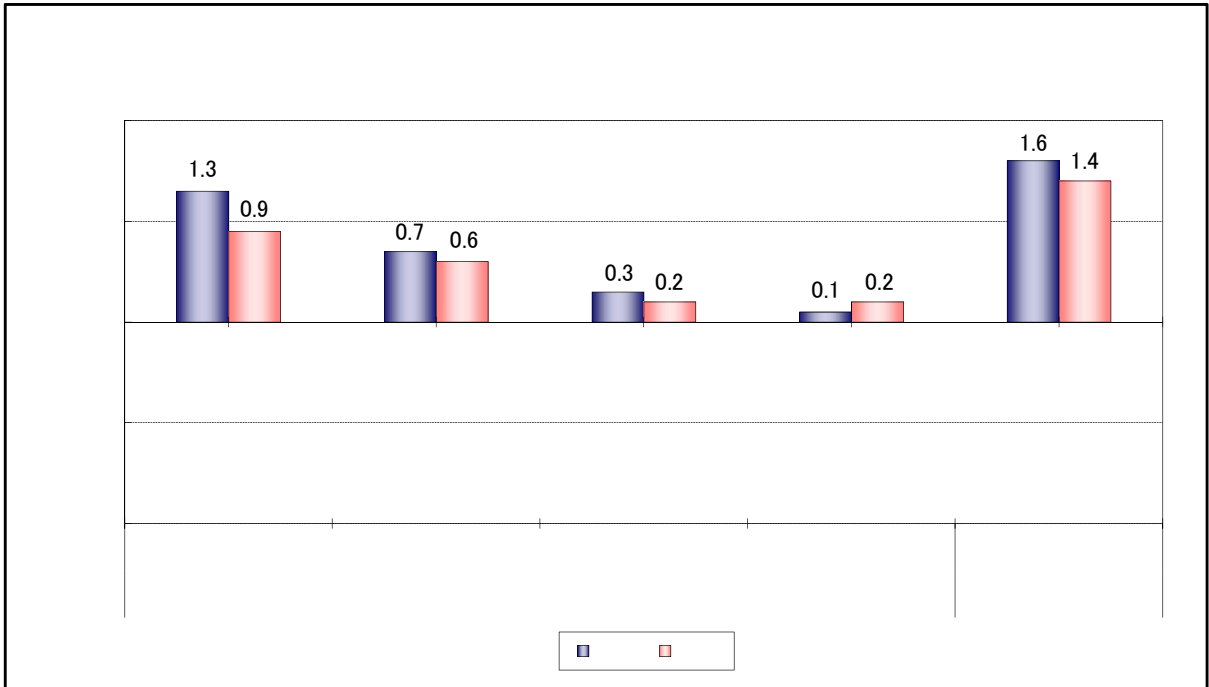
|       | 25年5月 | 25年8月 | 25年11月 | 26年2月 | 26年5月 |
|-------|-------|-------|--------|-------|-------|
| 北海道 ▲ | ↑     | ↑     | →      | →     | ↓     |
| 東北 ▲  | ↑     | →     | ↑      | ↑     | ↓     |
| 北関東 ▲ | ↑     | →     | ↑      | ↑     | ↓     |
| 南関東 ▲ | ↑     | ↑     | →      | ↑     | ↓     |
| 東海 ▲  | ↑     | ↑     | →      | ↑     | ↓     |
| 北陸 ▲  | ↑     | ↑     | ↑      | →     | ↓     |
| 近畿 ▲  | ↑     | ↑     | →      | →     | ↓     |
| 中国 ▲  | ↑     | →     | ↑      | ↑     | ↓     |
| 四国 ▲  | ↑     | →     | ↑      | ↑     | ↓     |
| 九州 ▲  | ↑     | ↑     | →      | ↑     | ↓     |
| 沖縄 ▲  | ↑     | ↑     | →      | ↑     | ↓     |

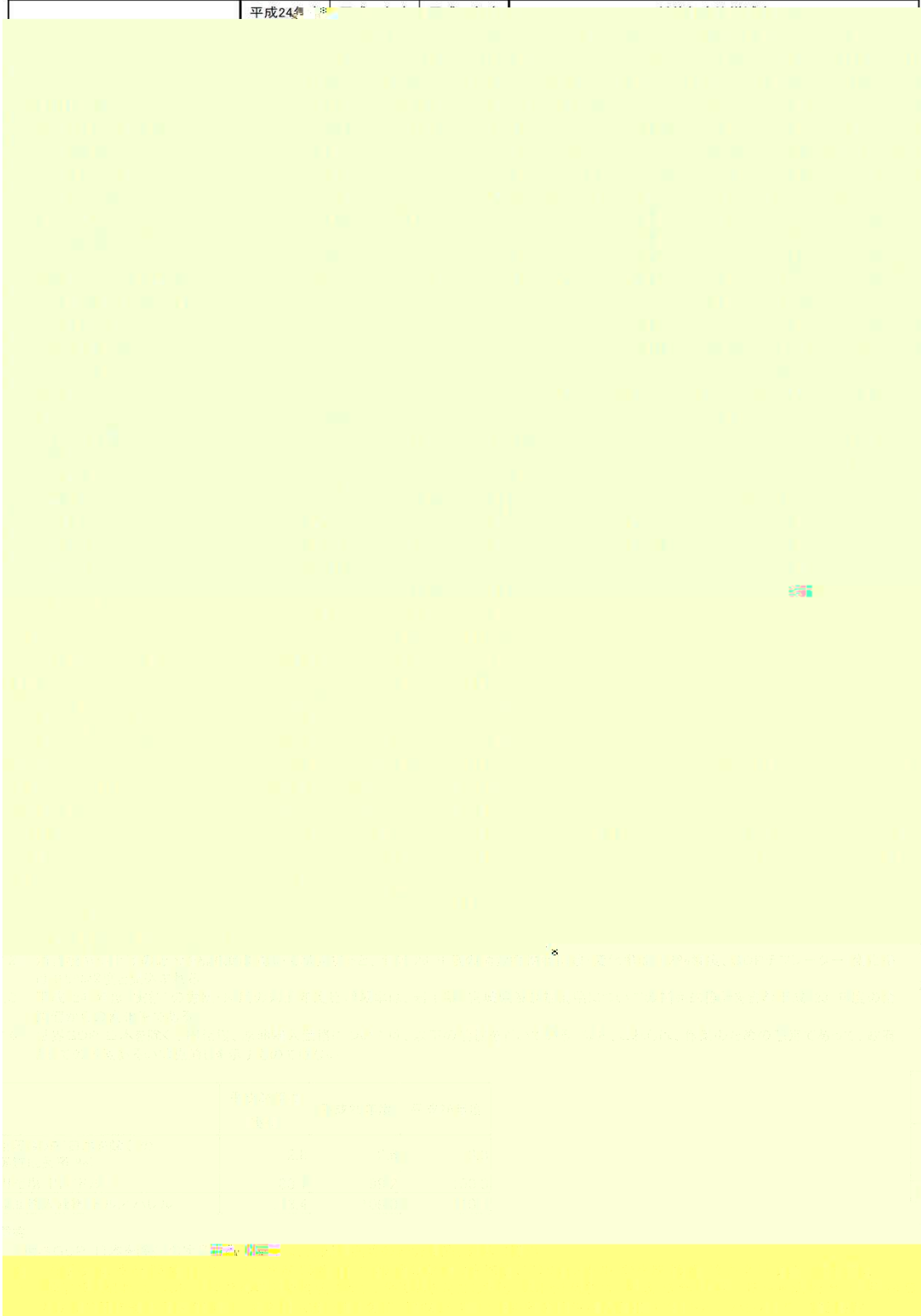
※ ↑ 上方修正      → 変更なし      ↓ 下方修正

資料出所：内閣府「地域経済動向」









- ※ 経済見通しに当たっては、「2. 成26 度の経済財政運営の基 的態度」に記された経済財政運営を前提をしている。
- ※ 我が国経済は 間活動がその主体をなすものであること、また、 に国際環境の 化には 見しがたい 素が多いことを鑑み、 上記の諸係数はある程度 を持つて考えられるべきものである。

資料：内閣府「平成26年度の経済見通しと経済財政運営の基本的態度（平成26年1月24日閣議決定）」

○ IMFの世界経済見通し（平成26年4月8日発表）

|      | 2014年予測 | 2015年予測 |
|------|---------|---------|
| 米 国  | 2.8     | 3.0     |
| ユーロ圏 | 1.2     | 1.5     |
| 中 国  | 7.5     | 7.3     |
| 世界計  | 3.6     | 3.9     |

注) 単位：％、実質GDP成長率の前年比。

○ OECDの世界経済見通し（平成26年5月6日発表）

|      | 2013年予測 | 2014年予測 | 2015年予測 |
|------|---------|---------|---------|
| アメリカ | 1.9     | 2.6     | 3.5     |
| ユーロ圏 | ▲ 0.4   | 1.2     | 1.7     |
| 加盟国計 | 1.3     | 2.2     | 2.8     |

注) 単位：％、実質GDP成長率の前年比

○ アジア開発銀行のアジア大洋州主要国・地域別の経済成長見通し  
（平成26年4月1日発表）

|        | 2014年予測 | 2015年予測 |
|--------|---------|---------|
| 地域全体   | 6.2     | 6.4     |
| 中 国    | 7.5     | 7.4     |
| 香 港    | 3.5     | 3.6     |
| 韓 国    | 3.7     | 3.8     |
| 台 湾    | 2.7     | 3.2     |
| イ ン ド  | 5.5     | 6.0     |
| インドネシア | 5.7     | 6.0     |
| マレーシア  | 5.1     | 5.0     |
| フィリピン  | 6.4     | 6.7     |
| シンガポール | 3.9     | 4.1     |
| タ イ    | 2.9     | 4.5     |
| ベトナム   | 5.6     | 5.8     |

注) 単位：％、実質GDPの前年比伸び率

|             | 2013年度                |                       | 2014年度                |                       | 2015年度                |                       | 2016年度                |
|-------------|-----------------------|-----------------------|-----------------------|-----------------------|-----------------------|-----------------------|-----------------------|
|             |                       | 1月時点                  |                       | 1月時点                  |                       | 1月時点                  |                       |
| 実質GDP 大勢見通し | +2.2~+2.3<br>< +2.2 > | +2.5~+2.9<br>< +2.7 > | +0.8~+1.3<br>< +1.1 > | +0.9~+1.5<br>< +1.4 > | +1.2~+1.5<br>< +1.5 > | +1.2~+1.8<br>< +1.5 > | +1.0~+1.5<br>< +1.3 > |
| 〃 全員見通し     | +2.2~+2.5             | +2.5~+3.0             | +0.5~+1.4             | +0.6~+1.6             | +1.0~+1.8             | +1.2~+2.0             | +0.8~+1.6             |

注1) 「大勢見通し」は、各政策委員が最も蓋然性の高いと考える見通しの数値について、最大値と最小値を1個ずつ除いて、幅で示したものであり、その幅は、予測誤差などを踏まえた見通しの上限・下限を意味しない。

2) 各政策委員は、既に決定した政策を前提として、また先行きの政策運営については市場の織り込みを参考にして、上記の見通しを作成している。

3) 今回の見通しでは、消費税率について、既に実施済みの8%への引き上げに加え、2015年10月に10%に引き上げられることを織り込んでいる。

| 国・地域名   | 2013年   | 2014年 | 備考   | 実質GDP成長率(%) |      |        |      | 鉱工業生産(%) |       |      |      |      |      |      |       | 失業率(%) |      |      |      | 備考      |        |       |
|---------|---------|-------|------|-------------|------|--------|------|----------|-------|------|------|------|------|------|-------|--------|------|------|------|---------|--------|-------|
|         |         |       |      | 13年         |      | 14年    |      | 2012年    | 2013年 | 13年  |      | 14年  |      | 備考   | 2012年 | 2013年  | 14年  |      |      |         |        |       |
|         |         |       |      | 10-12月      | 1-3月 | 10-12月 | 1-3月 |          |       | 2月   | 3月   | 4月   | 5月   |      |       |        | 3月   | 4月   | 5月   |         |        |       |
| 日本      | 12.7    | 13.0  | 前期比  | 0.3         | 6.7  | 0.6    | ▲0.8 | 1.8      | 2.9   | ▲2.3 | 0.7  | ▲2.8 | 前期比  | 4.3  | 4.0   | 3.6    | 3.6  |      |      |         |        |       |
| アメリカ    | 3.4     | ▲1.0  | 前期比  | 2.6         | ▲1.0 | 3.8    | 2.9  | 1.2      | 1.1   | 1.1  | 0.8  | ▲0.3 | 0.6  | 前期比  | 8.1   | 7.4    | 6.7  | 6.3  | 6.3  |         |        |       |
| カナダ     | 3.4     | ▲1.0  | 前期比  | 2.7         | 1.2  | 0.5    | 2.4  | 1.6      | 1.2   | 1.2  | 0.6  |      | 前期比  | 7.3  | 7.1   | 6.9    | 6.9  | 7.0  |      |         |        |       |
| ユーロ圏    | 3.0     | ▲1.0  | 前期比  | 1.0         | 0.7  | ▲2.5   | ▲0.7 | 0.5      | 0.2   | 0.1  | ▲0.4 | 0.8  | 前期比  | 11.3 | 12.0  | 11.8   | 11.7 |      |      |         |        |       |
| ドイツ     | 3.0     | ▲1.0  | 前期比  | 1.5         | 3.3  | ▲0.3   | 0.2  | 0.7      | 0.8   | 0.3  | ▲0.4 | 0.4  | 前期比  | 5.5  | 5.3   | 5.2    | 5.2  |      |      |         |        |       |
| イタリア    | 5.939   | 2.072 | 33.9 | ▲2.4        | ▲1.8 | 0.2    | ▲0.5 | ▲6.4     | ▲2.9  | 0.9  | 0.3  | ▲0.4 | ▲0.4 | 0.7  | 前期比   | 10.7   | 12.2 | 12.6 | 12.6 |         |        |       |
| スペイン    | 4.677   | 1.359 | 28.3 | ▲1.6        | ▲1.2 | 0.7    | 1.5  | ▲6.6     | ▲1.6  | 0.1  | 0.7  | 0.7  | ▲0.5 | 1.7  | 前期比   | 25.0   | 26.4 | 25.2 | 25.1 |         |        |       |
| 英国      | 6.371   | 2.536 | 39.0 | 0.3         | 1.9  | 2.7    | 3.3  | ▲2.5     | ▲0.3  | 0.4  | 0.7  | 0.9  | 0.1  | 0.4  | 前期比   | 8.1    | 7.6  | 6.8  | 6.6  |         |        |       |
| スイス     | 796     | 651   | 79.3 | 1.1         | 2.0  | 0.2    | 0.5  | 2.9      | 1.1   | 0.6  | 0.6  | ▲0.9 | ▲0.8 |      | 前年比   | 2.9    | 3.2  | 3.2  | 3.2  | 後方3か月平均 |        |       |
| ロシア     | 14.300  | 2.118 | 14.0 | 3.4         | 1.3  | 2.0    | 0.9  | 2.6      | 0.3   | 0.3  | 1.7  | 2.1  | 1.4  | 2.4  | -     | 前年比    | 5.5  | 5.5  | 5.4  | 5.3     |        |       |
| オーストラリア | 2.292   | 1.505 | 67.9 | 3.6         | 2.4  | 0.8    | 1.1  | 4.8      | 3.6   | 0.9  | 3.4  | -    | -    | -    | -     | 前年比    | 5.2  | 5.7  | 5.8  | 5.8     |        |       |
| 中国      | 135.404 | 9.181 | 6.1  | 7.7         | 7.7  | 7.7    | 7.4  | 10.0     | 9.7   | 10.0 | 8.7  | 8.6  | 8.8  | 8.7  | 8.8   | 前年比    | 4.1  | 4.1  | 4.1  | -       | 5.8    |       |
| 韓国      | 5.000   | 1.222 | 22.6 | 2.3         | 3.0  | 3.6    | 3.3  | 1.4      | 0.2   | 1.9  | 0.2  | ▲2.1 | 0.9  | 0.1  | 前期比   | 3.2    | 3.1  | 3.5  | 3.7  | 期末値     |        |       |
|         |         |       |      | 1.5         | 2.1  | 7.6    | 1.9  | 前期比      | ▲0.2  | 0.7  | 2.4  | 0.2  | 1.3  | ▲1.9 | 1.6   | 前期比    | 4.2  | 4.2  | 4.1  | 4.0     |        |       |
|         |         |       |      | 1.5         | 3.0  | 3.6    | 0.8  | 前期比      | ▲0.8  | 0.1  | 0.5  | 2.1  | -    | -    | -     | 四半期のみ  | 3.3  | 3.3  | 3.1  | 3.1     |        |       |
|         |         |       |      | 2.5         | 3.9  | 6.9    | 2.3  | 前期比      | 0.3   | 1.7  | 3.8  | 0.5  | 6.7  | 6.0  | ▲4.7  | 前期比    | 1.9  | 1.9  | 2.0  | -       | 四半期のみ  |       |
|         |         |       |      | 6.3         | 5.8  | 5.7    | 5.2  | 前年比      | 4.1   | 6.0  | 1.5  | 3.8  | 3.5  | 4.9  | 2.3   | 前年比    | 6.1  | 6.3  | -    | -       | 原数値    |       |
|         |         |       |      | 5.6         | 4.7  | 5.1    | 6.2  | 前年比      | 4.4   | 3.2  | 1.9  | ▲0.8 | 2.9  | ▲2.5 | 3.6   | 前期比    | 3.0  | 3.1  | 3.0  | -       | 2、8月のみ |       |
|         |         |       |      | 6.8         | 7.2  | 6.9    | 4.7  | 前期比      | 7.1   | 5.4  | 15.2 | 3.1  | 6.2  | ▲0.8 |       | 前年比    | 7.0  | 7.0  | 7.5  | -       | 四半期のみ  |       |
|         |         |       |      | 6.5         | 2.9  | 0.5    | ▲8.2 | 前期比      | 2.2   | ▲3.2 | ▲1.0 | ▲1.2 | ▲0.5 | ▲2.5 | 1.2   | 前期比    | 0.7  | 0.7  | 0.9  | 0.9     | 原数値    |       |
|         |         |       |      | 5.2         | 5.4  | 5.4    | 5.0  | 前年比(累積)  | 7.0   | 6.2  | 6.2  | 7.6  | 15.3 | 4.7  | 6.0   | 5.9    | 前年比  | 3.2  | 3.6  | -       | -      | 暦年のみ  |
|         |         |       |      | 4.5         | 4.7  | 4.6    | 4.6  | 前年比      | 1.1   | ▲0.1 | ▲0.8 | ▲0.4 | ▲1.8 | ▲0.5 | 3.4   | 前期比    | -    | -    | -    | -       |        |       |
| フランス    | 19.005  | 7.245 | 11.5 | 1.0         | 2.1  | 2.2    | 1.9  | ▲2.5     | 7.7   | 1.0  | 0.5  | 4.6  | ▲0.1 | ▲0.5 | 前期比   | 5.4    | 5.4  | 5.0  | 5.1  |         |        |       |
| メキシコ    | 11.706  | 1.259 | 19.1 | 3.9         | 1.1  | 0.7    | 1.3  | 2.7      | ▲0.7  | ▲0.4 | 1.7  | 0.5  | 3.8  | ▲0.6 | 前年比   | 5.0    | 4.9  | 4.3  | 4.3  | 原数値     |        |       |
| アルゼンチン  | 4.193   | 4.89  | 11.6 | 0.9         | 3.0  | 1.4    |      | ▲1.2     | ▲0.2  | ▲3.5 | ▲3.1 | ▲0.5 | ▲5.9 | ▲4.0 | 前年比   | 3.2    | 1.4  | 3.1  | -    | 原数値     |        |       |
| トルコ     | 7.439   | 8.27  | 19.5 | 2.1         | 4.0  | 4.4    | 4.3  | ▲2.8     | 6.9   | -    | -    | 4.6  | 4.2  | 4.6  | -     | 前年比    | 10.1 | 10.6 | 9.7  | -       | 四半期のみ  |       |
| 南シリア    | 2.970   | 3.45  | 25.1 | 8.3         | 3.3  | 4.7    |      |          |       |      |      |      |      |      |       | 前年比    | 12.1 | 11.7 | -    | -       | 原数値    |       |
| 東アフリカ   | 3.225   | 3.5   | 7.3  | 2.5         | 1.9  | 3.8    | ▲0.6 | 前期比      | 2.2   | 1.3  | -    | -    | 1.5  | 0.7  | -     | -      | 前年比  | 25.0 | 24.7 | -       | -      | 四半期のみ |

備考 1. 各国統計より作成。人口、名目GDP、1人当たりGDPについてはIMFより作成。

2. インドは年度(4月～3月)の数値。

3. GDP、鉱工業生産の前月(期)比、失業率は特に断りのない限り季節調整値。

主要経済指標の国際比較(2)

(参考)国際機関の実質GDP見通し(%)

| 国・地域名   | 消費者物価(前年比%) |       |        |       |       |     |     | 一般政府財政収支<br>(名目GDP比%) |                  | 一般政府債務残高<br>(名目GDP比:%) |                  | 経常収支<br>(名目GDP比%) |       | IMF, 2014年4月 |       | OECD, 2014年5月 |       |
|---------|-------------|-------|--------|-------|-------|-----|-----|-----------------------|------------------|------------------------|------------------|-------------------|-------|--------------|-------|---------------|-------|
|         | 2012年       | 2013年 | 13年    | 14年   | 14年   |     |     | 2012年                 | 2013年            | 2012年                  | 2013年            | 2012年             | 2013年 | 2014年        | 2015年 | 2014年         | 2015年 |
|         |             |       | 10-12月 | 1-3月  | 3月    | 4月  | 5月  |                       |                  |                        |                  |                   |       |              |       |               |       |
| 日本      | 0.0         | 0.4   | 1.4    | 1.5   | 1.6   | 3.4 |     | ▲ 8.7<br>(▲ 7.7)      | ▲ 8.4<br>(▲ 8.6) | 237.3<br>(187.5)       | 243.2<br>(192.7) | 1.0               | 0.7   | 1.4          | 1.0   | 1.2           | 1.3   |
| アメリカ    | 2.1         | 1.5   | 1.2    | 1.4   | 1.5   | 2.0 | 2.1 | ▲ 9.7                 | ▲ 7.3            | 102.4                  | 104.5            | ▲ 2.7             | ▲ 2.3 | 2.8          | 3.0   | 2.6           | 3.5   |
| カナダ     | 1.5         | 0.9   | 0.9    | 1.4   | 1.5   | 2.0 |     | ▲ 3.4                 | ▲ 3.0            | 88.1                   | 89.1             | ▲ 3.4             | ▲ 3.2 | 2.3          | 2.4   | 2.5           | 2.7   |
| ユーロ圏    | 2.5         | 1.4   | 0.8    | -     | 0.5   | 0.7 | 0.5 | ▲ 3.7                 | ▲ 3.0            | 92.8                   | 95.2             | 2.0               | 2.9   | 1.2          | 1.5   | 1.2           | 1.7   |
| ドイツ     | 2.0         | 1.5   | 1.3    | 1.1   | 1.1   | 1.3 | 0.9 | 0.1                   | 0.0              | 81.0                   | 78.1             | 7.4               | 7.5   | 1.7          | 1.6   | 1.9           | 2.1   |
| フランス    | 2.0         | 0.9   | 0.6    | 0.7   | 0.6   | 0.7 | 0.7 | ▲ 4.8                 | ▲ 4.2            | 90.2                   | 93.9             | ▲ 2.2             | ▲ 1.6 | 1.0          | 1.5   | 0.9           | 1.5   |
| イタリア    | 3.0         | 1.2   | 0.8    | 0.6   | 0.4   | 0.6 | 0.5 | ▲ 2.9                 | ▲ 3.0            | 127.0                  | 132.5            | ▲ 0.4             | 0.8   | 0.6          | 1.1   | 0.5           | 1.1   |
| スペイン    | 2.5         | 1.4   | 0.1    | 0.0   | ▲ 0.1 | 0.4 | 0.2 | ▲ 10.6                | ▲ 7.2            | 85.9                   | 93.9             | ▲ 1.1             | 0.7   | 0.9          | 1.0   | 1.0           | 1.5   |
| 英国      | 2.8         | 2.6   | 2.1    | 1.7   | 1.6   | 1.8 | 1.5 | ▲ 8.0                 | ▲ 5.8            | 88.6                   | 90.1             | ▲ 3.7             | ▲ 3.3 | 2.9          | 2.5   | 3.2           | 2.7   |
| スイス     | ▲ 0.7       | ▲ 0.2 | ▲ 0.0  | ▲ 0.0 | 0.0   | 0.0 | 0.2 | ▲ 0.0                 | 0.0              | 50.1                   | 49.4             | 9.6               | 9.6   | 2.1          | 2.2   | 2.0           | 2.5   |
| ロシア     | 5.1         | 6.8   | 6.4    | 6.4   | 6.9   | 7.3 | 7.6 | 0.4                   | ▲ 1.3            | 12.7                   | 13.4             | 3.6               | 1.6   | 1.3          | 2.3   | 0.5           | 1.8   |
| オーストラリア | 1.8         | 2.4   | 2.7    | 2.9   | -     | -   | -   | ▲ 3.7                 | ▲ 3.7            | 27.2                   | 28.8             | ▲ 4.1             | ▲ 2.9 | 2.6          | 2.7   | 2.6           | 2.9   |
| 中国      | 2.6         | 2.6   | 2.9    | 2.3   | 2.4   | 1.8 | 2.5 | ▲ 2.2                 | ▲ 1.9            | 26.1                   | 22.4             | 2.3               | 2.1   | 7.5          | 7.3   | 7.4           | 7.3   |
| 韓国      | 2.2         | 1.3   | 1.1    | 1.1   | 1.3   | 1.5 | 1.7 | 1.8                   | 1.0              | 35.0                   | 36.7             | 4.3               | 5.8   | 3.7          | 3.8   | 4.0           | 4.2   |
| 香港      | 4.1         | 4.3   | 4.3    | 4.1   | 3.9   | 3.7 |     | ▲ 4.2                 | ▲ 3.2            | 40.9                   | 41.0             | 10.7              | 11.7  | 3.1          | 3.9   | -             | -     |
| 台湾      | 1.9         | 0.8   | 0.5    | 0.8   | 1.6   | 1.7 | 1.6 | 3.2                   | 0.8              | 34.2                   | 33.8             | 2.8               | 3.1   | 3.7          | 3.8   | -             | -     |
| シンガポール  | 4.6         | 2.4   | 2.0    | 1.1   | 1.2   | 2.5 |     | 8.7                   | 6.9              | 107.9                  | 103.8            | 17.4              | 18.4  | 3.6          | 3.6   | -             | -     |
| インドネシア  | 4.0         | 6.4   | 8.0    | 7.8   | 7.3   | 7.3 | 7.3 | ▲ 1.7                 | ▲ 2.1            | 24.0                   | 26.1             | ▲ 2.8             | ▲ 3.3 | 5.4          | 5.8   | 5.7           | 6.3   |
| マレーシア   | 1.7         | 2.1   | 3.0    | 3.4   | 3.5   | 3.4 |     | ▲ 3.6                 | ▲ 4.6            | 56.0                   | 58.2             | 6.1               | 3.8   | 5.2          | 5.0   | -             | -     |
| フィリピン   | 3.2         | 2.9   | 3.5    | 4.1   | 3.9   | 4.1 | 4.5 | ▲ 0.7                 | ▲ 0.1            | 40.6                   | 38.3             | 2.9               | 3.5   | 6.5          | 6.5   | -             | -     |
| タイ      | 3.0         | 2.2   | 1.7    | 2.0   | 2.1   | 2.4 | 2.6 | ▲ 1.8                 | ▲ 0.2            | 45.4                   | 45.3             | ▲ 0.4             | ▲ 0.7 | 2.5          | 3.8   | -             | -     |
| ベトナム    | 9.1         | 6.6   | 5.9    | 4.8   | 4.4   | 4.4 | 4.7 | ▲ 4.8                 | ▲ 5.7            | 50.0                   | 55.0             | 5.8               | 6.6   | 5.6          | 5.7   | -             | -     |
| インド     | 10.2        | 9.5   | 10.4   | 8.4   | 8.3   | 8.6 | 8.3 | ▲ 7.4                 | ▲ 7.3            | 66.6                   | 66.7             | ▲ 4.7             | ▲ 2.0 | 5.4          | 6.4   | 5.4           | 5.7   |
| ブラジル    | 5.4         | 6.2   | 5.8    | 5.8   | 6.2   | 6.3 | 6.4 | ▲ 2.8                 | ▲ 3.3            | 68.2                   | 66.3             | ▲ 2.4             | ▲ 3.6 | 1.8          | 2.7   | 1.8           | 2.2   |
| メキシコ    | 4.1         | 3.8   | 3.7    | 4.2   | 3.8   | 3.5 | 3.5 | ▲ 3.7                 | ▲ 3.9            | 43.3                   | 46.5             | ▲ 1.2             | ▲ 1.8 | 3.0          | 3.5   | 3.4           | 4.1   |
| アルゼンチン  | 10.0        | 10.9  | 10.7   | -     | 2.6   | 1.8 | 1.4 | ▲ 4.0                 | ▲ 3.5            | 47.7                   | 46.9             | ▲ 0.1             | ▲ 0.9 | 0.5          | 1.0   | -             | -     |
| トルコ     | 6.2         | 7.4   | 7.5    | -     | 8.4   | 9.4 | 9.7 | ▲ 1.8                 | ▲ 1.5            | ▲ 1.8                  | ▲ 1.5            | ▲ 6.2             | ▲ 7.9 | 2.3          | 3.1   | 2.8           | 4.0   |
| サウジアラビア | 2.9         | 3.5   | -      | -     | 2.6   | 2.7 | -   | 14.6                  | 8.3              | 3.6                    | 2.7              | 22.4              | 17.4  | 4.1          | 4.2   | -             | -     |
| 南アフリカ   | 5.6         | 5.7   | 5.4    | -     | 6.0   | 6.1 | -   | ▲ 4.3                 | ▲ 4.3            | 42.1                   | 45.2             | ▲ 5.2             | ▲ 5.8 | 2.3          | 2.7   | 2.5           | 3.2   |

(備考) 1. 各国統計より作成。ただし、一般政府財政収支、一般政府債務残高については特に断りのない限りIMFより作成。

2. 日本の財政収支及び債務残高のカッコ内は、国・地方合計の年度(4月~3月)の値。内閣府より作成。

3. インドは年度(4月~3月)の数値。

4. アルゼンチンの14年1月以降の消費者物価は、新指標公表により13年と連続せず。数値は前月比のみ公表。

(出所) 関「月 経済 告主 経済指」

(出所) IMF "World Economic Outlook" (14年4月)、

OECD "Economic Outlook 95" (14年5月)



「県 経済の動向」データ

|        |        |                        | 手先   |
|--------|--------|------------------------|--|
| 生産     | (1~5)  | 鉱工業指数                  | 県:調査統計課「鉱工業指数」<br>全国:経済産業省「生産・出荷・在庫指数確」        |
|        | (7, 8) |                        |  |
|        | (6)    | 四 自動車生産台数(九州)          | 九州経済産業局  |
|        | (9)    | 大口電 使 運                | 県:九州電 (株)「電 運実績」<br>全国:電気事業 合会「大口電 主 業種実績(確 )」 |
|        | (10)   | 所定外 働時間(製造業)           | 県:調査統計課「月勤 統計調査 地 調査」<br>全国:厚生 働省「月勤 統計調査」     |
| 易      | (1~6)  | 通関データ                  | 司税関、長崎税関「易統計」                                  |
| 設 投資   | (1)    | 人企業景気 測調査              | 財 省 岡財 支局調査結果                                  |
|        | (2)    | 建築着工                   | 国土交通省「建築着工統計調査」                                |
|        | (3)    | 企業短期経済観測調査(九州・沖 )      | 銀行 岡支店調査結果                                     |
|        | (4)    | 九州地域設 投資動向             | 政策投資銀行調査結果                                     |
| 企業景況   | (1)    | 人企業景気 測調査              | 財 省 岡財 支局調査結果                                  |
|        | (2)    | 中小企業景況調査               | 中小企業基 整 機構調査結果                                 |
|        | (3)    | 岡県中小企業動向調査(小企業 )       | 政策金 公庫 岡支店調査結果                                 |
|        | (4)    | 九州の経営動向調査              | (株)西 シティ銀行調査結果                                 |
|        | (5)    | 企業短期経済観測調査(九州・沖 )      | 銀行 岡支店調査結果                                     |
| 企業収益   | (1)    | 企業短期経済観測調査(九州・沖 )      | 銀行 岡支店調査結果                                     |
| 企業倒産   | (1, 2) | 倒産データ                  | 東京商工リサーチ「九州・沖 地区企業整 倒産状況(債1,000 円以上)」          |
| 消      | (1)    | 人以上世帯消 支出(除く自動車等購 等)   | 総 省「家計調査」                                      |
|        | (2)    | 人以上世帯サービス支出額(九州)       |  |
|        | (3)    | 小 業 額(全国・九州)           |  |
|        | (4)    | 貨店 額                   | 経済産業省「商業 統計」                                   |
|        | (5)    | スーパー 額                 |  |
|        | (6)    | コンビニエンス・ストア 額(九州・沖 )   |  |
|        | (7, 8) | 新車登 台数                 | ム通車・小型車: 岡県自動車 店協会<br>軽自動車: 岡県軽自動車協会           |
|        | (9)    | 行業取扱額                  | 九州運 局、観光庁「主 行業者の 行取扱状況速」                       |
|        | (10)   | インターネットを した支出状況(九州・沖 ) | 総 省「家計消 状況調査」                                  |
|        | 雇      | (1)                    | 求人・求職状況  |
| (2)    |        | きまって支給する給              | 県:調査統計課「月勤 統計調査 地 調査」                          |
| (3)    |        | 就業状態                   | 総 省「働 調査」                                      |
| (4)    |        | 雇 険 険者数                | 厚生 働省 岡 働局「雇 失業情勢について」                         |
| 住宅投資   | (1, 2) | 新設住宅着工戸数               | 国土交通省「建築着工統計調査」                                |
| 公共投資   | (1, 2) | 公共工事請 額                | 西 建設業 証株式会社                                    |
| 価      | (1)    | 消 者 価指数                | 県:調査統計課「消 者 価指数」<br>全国:総 省「消 者 価指数」            |
|        | (2)    | 企業 価指数                 | 銀行「企業 価指数」                                     |
|        | (3)    | 原 価格とガソリン価格            | 資源エネルギー庁、 経済新                                  |
| 金      | (1, 2) | 金・貸出金残高                | 銀行 岡支店、 岡県信 業協同組合 合会                           |
|        | (3)    | 金 (九州・沖 地銀21行貸出 定 均金 ) | 銀行 岡支店「九州・沖 地銀21行貸出 定 均金」                      |
|        | (4)    | 株価の 動                  | 銀行ホームページ、財 省ホームページ、 経済新                        |
|        | (5, 6) | 為替の 動・長期国債 回りの 動       |  |
| 景気動向指数 | (1, 2) | 岡県の景気動向指数              | 県:調査統計課<br>全国: 閣 「景気動向指数」                      |
| 地域経済   | (1)    | 地域経済動向の 遷              | 閣 「地域経済動向」                                     |
| 経済     | (1)    | 月 経済 告の 遷              | 閣 「月 経済 告」                                     |
|        | (2)    | GDP速                   | 閣 総合社会経済研究所「四 期 GDP速」                          |
|        | (3)    | 政 経済見通し(主 経済指 )        | 閣  |
|        | (4)    | 海外主 国の経済成長見通し・ 銀の経済見通し | 銀行、経済協 開 機構、国際通貨基金、アジア開 銀行                     |
| 海外経済   | (1, 2) | 主 経済指 の国際 較            | 閣 「月 経済 告」                                     |

注) 資 における前月、前 同月、前、及び前期は、それぞれ前月、前 同月等に対する増減をす。「▲」はマイナスをす。



福岡県企画・地域振興部調査統計課

電話：（０９２）６５１－１１１１

（内線：２７８４，２７８３）

直通：（０９２）６４３－３１９０