

2018
平成30年

統計福岡

目次

福岡県の動向

I 主要指標の動き	1
II 生産動向について	2
III 物価動向について	3
IV 雇用動向について	4

統計表

指標	5
人口	7
鉱工業	9
物価・生計	11
商業	15
建設	16
電力	17
倒産	18
賃金・労働	19
社会保障	20
貿易・運輸	21
社会	22

データの表記について

統計表の記号

p 速報数値 r 訂正数値 O 単位未満 - 皆無
… 不詳 ▲ 負数、減少したもの x 数値を秘匿したもの

数値

原則として単位未満で四捨五入しています。このため、合計と内訳の計は必ずしも一致しません。

当データは「福岡県オープンデータサイト」でもご覧いただけます。
アドレス <https://www.open-governmentdata.org/fukuoka-pref/>

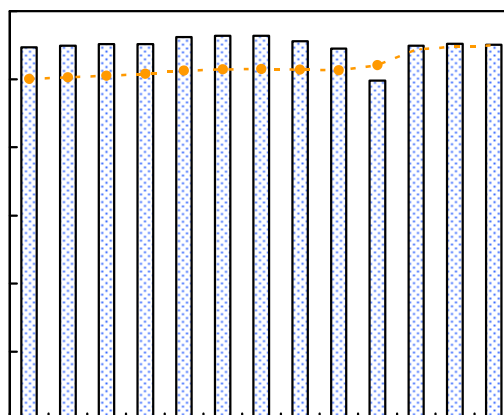
福岡県企画・地域振興部調査統計課

福岡県の動向

I 主要指標の動き

1 福岡県の人口と世帯

平成30年7月1日現在
人口総数 5,110,186人
男性 2,416,695人
女性 2,693,491人
世帯数 2,274,880世帯
(資料：県調査統計課「福岡県の人口と世帯(推計)」)



2 消費者物価指数

平成30年6月

福岡市

総合 101.2
対前月上昇率 ▲0.1%
対前年同月上昇率 0.6%

北九州市

総合 101.7
対前月上昇率 ▲0.1%
対前年同月上昇率 0.8%

(資料：県調査統計課「消費者物価指数月報」)

3 福岡県雇用・所定外労働時間指数

(事業所規模 全規模、平成27年=100)

平成30年5月

雇用指数(常用労働者)

調査産業計 101.3
対前年同月上昇率 2.4%
製造業 101.9
対前年同月上昇率 7.8%

所定外労働時間指数

調査産業計 93.9
対前年同月上昇率 ▲10.1%
製造業 97.1
対前年同月上昇率 ▲1.1%

(資料：県調査統計課「毎月勤労統計調査地方調査月報」)

Ⅱ 生産動向について（平成30年5月：「福岡県鉱工業指数月報」）

平成30年5月の鉱工業指数

平成22年=100

1 生産

季節調整済指数は120.0で、前月比横ばいとなりました。（原指数112.2、前年同月比6.5%上昇）

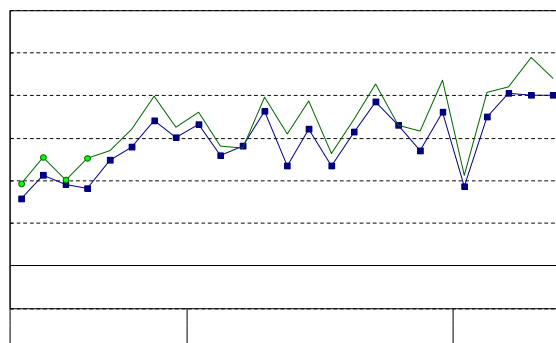
- ・前月比が上昇した業種 11業種
はん用・生産用機械工業
電子部品・デバイス工業 ほか
- ・前月比が低下した業種 8業種
輸送機械工業
鉄鋼業 ほか
（上昇・低下寄与率順に記載。以下同様）

		季節調整済指数		原指数	
			前月比%		前年同月比%
福岡県	生産	120.0	0.0	112.2	6.5
	出荷	122.0	▲1.9	113.2	4.6
	在庫	140.8	0.8	137.4	5.1
九州	生産	109.8	▲3.8	104.1	2.9
	出荷	111.7	▲5.3	105.6	0.0
	在庫	123.5	▲0.7	121.9	4.4
全国	生産	104.4	▲0.2	98.8	4.2
	出荷	101.5	▲1.6	94.3	3.3
	在庫	113.5	0.6	113.3	2.5

2 出荷

季節調整済指数は122.0で、前月比1.9%の低下となりました。（原指数113.2、前年同月比4.6%上昇）

- ・前月比が上昇した業種 12業種
電子部品・デバイス工業
はん用・生産用機械工業 ほか
- ・前月比が低下した業種 7業種
輸送機械工業
鉄鋼業 ほか



3 在庫

季節調整済指数は140.8で、前月比0.8%の上昇となりました。（原指数137.4、前年同月比5.1%上昇）

- ・前月比が上昇した業種 12業種
金属製品工業
電子部品・デバイス工業 ほか
- ・前月比が低下した業種 5業種
はん用・生産用機械工業
石炭製品工業 ほか

主要8業種の動向【生産】

業種	前月比 (%)	前年同月比 (%)	上昇または低下に寄与した主な品目（前月比）
鉄鋼	▲11.4	▲1.6	亜鉛めっき鋼板、特殊鋼冷間仕上鋼材 等
金属製品	14.1	7.2	橋りょう、飲料用缶、ドラム缶 等
はん用・生産用機械	14.1	13.3	数値制御放電加工機、半導体製造装置、クレーン 等
電子部品・デバイス	13.1	30.4	混成集積回路 等
輸送機械	▲10.0	14.3	四輪自動車 等
窯業・土石製品	2.9	▲0.4	ほうろろ鉄器 等
化学	7.7	▲1.2	医薬品、ビスフェノールA、複合肥料 等
食料品・たばこ	5.7	▲8.2	焼酎、めん類 等
総合	0.0	6.5	—

Ⅲ 物価動向について（平成30年6月：「消費者物価指数」）

IV 雇用動向について（平成30年5月：「毎月勤労統計調査地方調査月報」）

1 賃金の動き

1人平均の月間の現金給与総額（全規模の調査産業計）は257,611円（前年同月比4.0%減）となりました。

所定内給与は231,266円（前年同月比0.8%減）となり、所定内給与と超過労働給与をあわせて、きまって支給する給与は250,049円（前年同月比1.6%減）となりました。

特別に支払われた給与は7,562円（前年同月比46.5%減）となりました。

実質賃金は前年同月比4.5%減となりました。

2 労働時間の動き

1人平均月間総実労働時間（全規模の調査産業計）は142.4時間（前年同月比2.5%減）となりました。そのうち、所定内労働時間は131.7時間（前年同月比1.8%減）、所定外労働時間は10.7時間（前年同月比10.1%減）となりました。

3 雇用の動き

常用労働者（全規模の調査産業計）は1,803,764人（前年同月比2.4%増）となりました。そのうち、パートタイム労働者は549,776人で（*）、30.5%（男性労働者のうち17.3%、女性労働者のうち44.7%）を占めています。

*パートタイム労働者の占める割合が高い主な産業

宿泊業、飲食サービス業	78.0%
卸売業、小売業	41.3%
生活関連サービス業、娯楽業	40.8%

○福岡県の賃金・労働時間・雇用の動き
—全規模（事業所規模5人以上）—

項目	調査産業計		
	実数	前月比 (%)	前年同月比 (%)
現金給与総額 (円)	257,611	▲ 0.7	▲ 4.0
きまって支給する給与 (円)	250,049	▲ 1.0	▲ 1.6
総実労働時間 (時間)	142.4	▲ 2.2	▲ 2.5
所定外労働時間 (時間)	10.7	▲ 5.2	▲ 10.1
常用労働者 (人)	1,803,764	▲ 0.4	2.4
パートタイム労働者比率 (%)	30.5	1 ▲ 0.4	2 3.3

※1は前月差、※2は前年同月差です。

用語説明

- *現金給与総額：【きまって支給する給与】（＝所定内給与＋超過労働給与）＋【特別に支払われた給与】（＝一時的または突発的理由で支払われた給与、賞与など）
- *所定内給与：きまって支給する給与のうち超過労働給与以外のもの
- *超過労働給与：所定の労働時間を超える労働に対して支給される時間外手当、休日出勤手当、深夜手当等
- *実質賃金：現金給与総額を消費者物価指数で除した額で、労働者の実質的な購買力を示す
- *所定内労働時間：事業所の就業規則等で定められた正規の始業時刻から終業時刻までの間の実労働時間
- *所定外労働時間：早出、残業、休日出勤、臨時の呼出等の実労働時間
- *常用労働者：期間を定めず、又は1か月を超える期間を定めて雇われている者

年 月	推計人口	日本銀行主要勘定		国内銀行主要勘定		貿 易 1)		鉱工業生産指数		
		銀行券 発行高	貸出金	預 金	貸出金	輸 出	輸 入	年は原指数、月は季節調整済指数		
		(各年10月1日) (各月1日)万人	(年月末) 億円	(年月末) 億円	(年月末) 億円	(年月末) 億円	億円	億円	生産 =100	出荷 =100
26 ……	12 708	930 817	317 083	6 583 264	4 470 409	730 930	859 091	99.0	98.2	112.3
27 ……	12 709	984 299	364 638	6 757 741	4 612 982	756 139	784 055	97.8	96.9	112.3
28 ……	12 693	1 024 612	397 687	7 302 368	4 739 573	700 358	660 420	97.7	96.3	106.4
29 ……	…	1 067 165	485 314	7 600 488	4 861 112	782 865	753 792	102.1	100.0	108.6
29 5 …	12 672	995 152	444 223	7 525 785	4 754 707	58 516	60 560	100.7	98.9	110.7
6 ……	12 677	1 003 636	452 752	r7 477 482	4 769 961	66 080	61 747	101.9	100.5	108.9
7 ……	12 679	1 006 947	452 443	7 525 043	4 770 670	64 946	60 880	101.6	100.1	108.2
8 ……	12 676	1 008 307	453 068	7 528 938	4 767 601	62 785	61 817	102.9	101.6	107.6
9 ……	12 668	1 007 945	468 793	r7 520 937	r4 809 663	68 107	61 569	102.3	99.8	107.4
10 ……	12 671	1 015 007	464 901	7 591 617	4 792 899	66 929	64 143	102.8	99.4	110.5
11 ……	12 671	1 019 734	466 508	7 635 623	4 811 095	69 200	68 148	103.5	101.3	109.8
12 ……	12 670	1 067 165	485 314	7 600 488	4 861 112	73 039	69 477	105.4	103.3	109.8
30 1 ……	12 659	1 033 885	478 553	7 620 357	4 847 955	60 863	70 345	100.7	98.7	109.3
2 ……	12 661	1 037 065	479 314	7 634 418	4 843 292	64 633	64 634	102.7	100.3	109.9
3 ……	…	1 040 004	464 119	7 751 587	4 897 467	73 826	65 893	104.1	101.5	113.5
4 ……	…	1 050 244	464 271	7 833 233	4 887 960	68 223	62 016	104.6	103.1	112.8
5 ……	…	1 036 575	464 633	7 841 027	4 875 696	63 236	69 069	104.4	101.5	113.5

1) 平成29年以前は確定値です。平成30年は確報値です。2) 平成28年1月以降は遡及訂正值。3) 平成29年1月から算出の基礎となる人口を平成27年国勢調査基準に切り替えた数値です。4) 平成29年12月以前は新季節指数により改訂された数値です。

年 月	推計人口	世 帯 数	住民基本 台帳人口 1)	国内銀行主要勘定		貿 易 2)		鉱工業生産指数 3)		
				預 金	貸出金	輸 出	輸 入	年は原指数、月は季節調整済指数		
				(各年9月末) (各月末)人	(年月末) 億円	(年月末) 億円	100万円	100万円	生産 =100	出荷 =100
26 ……	5 092 513	2 203 110	5 118 501	206 173	164 399	4 471 182	2 831 600	104.6	105.9	134.4
27 ……	5 101 556	2 201 037	5 119 067	211 519	171 225	4 736 669	2 807 817	109.2	110.1	138.9
28 ……	5 106 707	2 226 981	5 124 218	r219 064	r178 307	4 509 339	2 390 861	109.8	111.7	134.2
29 ……	5 110 338	2 253 916	5 127 849	227 121	184 507	5 556 056	2 712 866	115.0	116.8	133.2
29 5 …	5 107 489	2 246 083	5 126 451	222 911	180 585	394 127	227 446	111.7	115.5	133.9
6 ……	5 108 940	2 248 816	5 126 874	223 037	180 585	487 122	233 258	116.1	119.4	127.7
7 ……	5 109 363	2 250 231	5 127 350	222 976	181 274	489 559	229 628	111.7	113.2	127.4
8 ……	5 109 839	2 251 429	5 127 871	224 215	182 002	434 174	229 903	115.7	117.3	130.5
9 ……	5 110 360	2 252 655	5 127 849	223 752	r182 574	464 751	217 725	119.3	121.4	128.2
10 ……	5 110 338	2 253 916	5 129 917	223 573	183 020	494 151	224 242	116.5	116.5	131.0
11 ……	5 112 406	2 256 367	5 130 317	224 861	183 682	514 717	246 923	113.5	115.8	136.0
12 ……	5 112 806	2 257 290	5 130 773	227 121	184 507	496 332	231 141	118.0	121.8	136.5
30 1 ……	5 112 740	2 257 530	5 128 705	226 819	184 595	392 849	236 603	109.3	110.6	137.1
2 ……	5 111 194	2 257 176	5 126 563	227 912	184 903	420 955	230 365	117.5	120.4	139.6
3 ……	5 109 052	2 256 648	5 117 115	230 424	185 880	481 401	230 600	120.2	121.0	144.1
4 ……	5 099 604	2 260 340	5 127 409	230 375	185 674	456 648	222 613	p 120.0	p 124.4	p 139.7
5 ……	5 109 898	2 271 928	5 127 982	229 778	185 477	433 060	246 313	p 120.0	p 122.0	p 140.8

1) 平成24年7月以後は外国人住民を含んだ数値です。2) 平成29年以前は確定値です。平成30年は確報値です。3) 平成29年以降の指数は年間補正前の数値です。4) 平成29年1～3月平均以前は改訂後の数値です。5) 平成29年12月以前は新季節指数により改訂された数値です。

着工建築物 建築物 床面積	物 価 指 数		賃 金 雇 用 指 数		企 業 倒 産		完 全 失 業 者 (原 数 値) 3)	有 効 求 人 倍 率 年 は 原 数 値、 月 は 季 節 調 整 値 4)	百 貨 店 販 売 額	年 月
	企 業 物 価 指 数 (国 内)2)	消 費 者 物 価 指 数 (総 合)	実 質 賃 金 指 数 (調 査 産 業 計)	常 用 雇 用 指 数 (調 査 産 業 計)	件 数	金 額				
1000㎡	平 成 27 年 =100	平 成 27 年 =100	平 成 27 年 =100	平 成 27 年 =100	件	百 万 円	(年 平 均) 万 人	(年 平 均) 倍	億 円	基 準 ・ 単 位
134 021	102.4	99.2	101.0	98.0	9 731	1 874 065	236	1.09	68 251	26
129 625	100.0	100.0	100.0	100.0	8 812	2 112 562	222	1.20	68 257	27
132 962	96.5	99.9	100.7	102.1	r8 446	r2 006 281	208	1.36	65 976	28
134 679	98.7	100.4	100.5	104.7	8 405	3 167 637	190	1.50	65 531	29
11 219	98.4	100.4	85.6	104.7	802	106 917	210	1.49	5 069	29 5
12 357	98.5	100.2	137.6	105.1	706	1 588 339	192	1.50	5 194	6
11 571	98.7	100.1	118.1	105.4	714	109 885	191	1.51	6 010	7
11 473	98.8	100.3	87.0	105.3	639	92 375	189	1.52	4 552	8
11 651	99.0	100.5	84.6	105.5	679	115 802	190	1.53	4 784	9
11 600	99.4	100.6	84.6	105.7	733	95 879	181	1.55	5 164	10
11 591	99.8	100.9	87.6	106.0	677	145 663	178	1.56	5 924	11
10 151	100.0	101.2	173.5	106.1	696	397 595	174	1.59	7 594	12
9 468	100.3	101.3	85.6	105.2	635	104 559	159	1.59	5 659	30 1
10 083	100.4	101.3	83.3	105.2	617	89 979	166	1.58	4 071	2
9 990	100.3	101.0	89.5	104.6	789	132 672	173	1.59	5 708	3
11 733	100.5	100.9	87.3	106.0	650	95 467	180	1.59	5 005	4
10 912	101.1	101.0	86.7	106.5	767	104 399	158	1.60	4 944	5

資料：総務省「人口推計」「国勢調査」「消費者物価指数」「労働力調査」財務省「貿易統計」厚生労働省「毎月勤労統計調査全国調査」「一般職業紹介状況（職業安定業務統計）」経済産業省大臣官房調査統計グループ「鉱工業指数」「商業動態統計月報」国土交通省「建築着工統計調査」日本銀行「日本銀行関連統計」「預金・貸出関連統計」「物価関連統計」株式会社東京商工リサーチ「全国企業倒産状況」

着工建築物 建築物 床面積	消 費 者 物 価 指 数		賃 金 雇 用 指 数		企 業 倒 産		完 全 失 業 者 4)	有 効 求 人 倍 率 年 は 原 数 値、 月 は 季 節 調 整 値 5)	百 貨 店 販 売 額	年 月
	福 岡 市 (総 合)	北 九 州 市 (総 合)	実 質 賃 金 指 数 (調 査 産 業 計) 4)	常 用 雇 用 指 数 (調 査 産 業 計)	件 数	金 額				
㎡	平 成 27 年 =100	平 成 27 年 =100	平 成 27 年 =100	平 成 27 年 =100	件	百 万 円	(年 平 均) 千 人	(年 度 平 均) 倍	100 万 円	基 準 ・ 単 位
5 053 911	98.1	98.7	101.6	100.0	329	48 968	116	0.96	311 392	26
5 331 157	100.0	100.0	100.0	100.0	354	38 105	108	1.11	313 867	27
5 556 118	100.5	100.5	103.0	98.9	r321	r33 231	90	1.32	306 301	28
5 571 966	100.8	101.2	103.0	99.2	288	39 773	88	1.50	310 602	29
456 750	100.9	101.2	89.1	98.9	34	5 087	...	1.48	24 109	29 5
586 412	100.7	100.9	137.2	99.4	16	748	(90)	1.49	23 636	6
432 040	100.6	100.7	120.4	99.8	20	888	...	1.50	29 470	7
503 314	100.7	101.1	92.8	99.5	18	1 050	...	1.52	22 547	8
456 098	101.0	101.6	86.3	99.3	21	3 046	(89)	1.53	22 378	9
549 696	101.1	101.7	86.0	99.4	31	2 030	...	1.56	24 699	10
452 095	101.4	102.1	88.4	99.8	20	2 961	...	1.59	28 014	11
512 297	101.5	102.1	182.4	100.1	32	9 604	(85)	1.61	37 180	12
347 771	101.8	102.6	85.7	100.8	20	1 940	...	1.60	27 776	30 1
373 982	101.9	102.4	81.3	100.8	17	1 057	...	1.58	22 437	2
366 107	101.4	102.0	88.7	100.0	37	2 450	(83)	1.58	27 286	3
542 377	101.2	101.6	85.8	101.7	26	941	...	1.59	23 739	4
409 097	101.4	101.9	85.1	101.3	33	2 322	...	1.60	23 941	5

資料：県調査統計課「福岡県の人口と世帯（推計）」「福岡県鉱工業指数月報」「消費者物価指数月報」「毎月勤労統計調査地方調査」「労働力調査」県市町村支援課「住民基本台帳月報」財務省「貿易統計」厚生労働省「一般職業紹介状況（職業安定業務統計）」経済産業省大臣官房調査統計グループ「商業動態統計月報」国土交通省「建築着工統計調査」日本銀行「預金・貸出関連統計」株式会社東京商工リサーチ「全国企業倒産状況」

人 口

(1)の表は、平成27年国勢調査による世帯数・人口を起点として推計した「福岡県人口移動調査」の数値です。(人口には外国人を含みます)

(2)の表は、月報により県内市町村からの報告を集計したもので、住民基本台帳に記載された世帯数及び人口です。(人口には外国人を含みます)

市区町村	(1)推計人口						前1か月の増加数
	世帯数	人口	平成30年7月1日現在		うち外国人		
			男	女			
門司区	42 595	96 518	44 152	52 366	690	▲ 69	
若松区	33 983	81 038	38 468	42 570	1 033	▲ 31	
戸畑区	28 019	58 069	28 257	29 812	683	▲ 21	
小倉北区	93 465	182 244	85 567	96 677	3 751	▲ 42	
小倉東区	89 865	210 154	99 857	110 297	1 386	▲ 86	
小倉南区	30 963	66 266	31 079	35 187	739	▲ 81	
八幡西区	111 660	252 439	118 953	133 486	2 565	▲ 103	
東博多区	150 127	315 345	153 357	161 988	9 281	▲ 114	
博多区	149 252	239 452	114 232	125 220	6 334	▲ 165	
中央区	121 559	198 566	88 664	109 902	4 221	▲ 12	
南区	125 780	261 578	121 619	139 959	5 017	▲ 68	
西城区	92 849	211 461	101 336	110 125	2 772	▲ 106	
早良区	66 442	131 786	61 889	69 897	1 201	▲ 29	
大牟田市	97 797	218 810	103 063	115 747	2 091	▲ 64	
直方市	49 056	113 442	52 270	61 172	464	▲ 71	
飯塚市	126 518	304 210	144 726	159 484	2 939	▲ 19	
柳川市	23 531	56 170	26 315	29 855	386	▲ 68	
八幡川市	55 754	127 721	60 711	67 010	1 078	▲ 64	
筑前市	21 032	47 238	21 456	25 782	450	▲ 3	
大行市	23 914	65 668	30 916	34 752	291	▲ 48	
豊前市	22 490	62 163	29 120	33 043	399	▲ 100	
中津市	18 259	48 576	23 210	25 366	387	▲ 22	
小野市	12 896	33 601	15 787	17 814	144	▲ 35	
筑紫郡	30 028	71 066	33 822	37 244	564	▲ 5	
前原市	10 097	25 094	11 790	13 304	247	▲ 11	
野上郡	17 431	40 553	18 771	21 782	189	▲ 29	
春日市	22 147	58 355	27 379	30 976	901	▲ 5	
筑紫野市	41 053	102 436	48 714	53 722	545	▲ 22	
大野市	45 091	111 017	53 373	57 644	556	▲ 58	
宗像市	41 385	100 593	48 300	52 293	817	▲ 35	
太宰府市	40 533	96 989	46 285	50 704	540	▲ 12	
古賀市	29 890	72 232	34 207	38 025	422	▲ 3	
福津市	23 303	58 525	27 757	30 768	566	▲ 63	
みやま市	24 379	62 788	29 190	33 598	292	▲ 69	
宮田市	10 064	28 404	13 343	15 061	159	▲ 17	
嘉麻市	10 848	27 348	12 821	14 527	282	▲ 22	
朝倉市	15 291	36 742	16 803	19 939	219	▲ 48	
糸島市	19 322	50 654	23 710	26 944	478	▲ 39	
糸島市	13 116	36 792	17 071	19 721	175	▲ 1	
糸島市	36 922	97 667	46 228	51 439	762	▲ 56	
那珂川町	18 973	50 069	24 079	25 990	234	▲ 14	
宇美町	13 575	37 681	19 006	18 675	386	▲ 13	
篠栗町	11 895	31 081	14 994	16 087	166	▲ 25	
志免町	18 303	45 653	21 848	23 805	517	▲ 6	
須賀宮町	10 608	28 024	13 512	14 512	204	▲ 44	
新屋敷町	11 921	32 194	15 610	16 584	322	▲ 70	
粕屋町	3 186	8 720	4 158	4 562	147	-	
粕屋町	19 211	47 218	23 312	23 906	482	▲ 57	
芦屋町	5 415	13 555	6 572	6 983	51	▲ 38	
水巻町	12 423	28 496	13 205	15 291	357	▲ 47	
岡垣町	12 063	31 072	14 582	16 490	135	▲ 11	
遠賀町	7 478	18 741	8 838	9 903	155	▲ 19	
小竹町	3 254	7 408	3 481	3 927	153	▲ 14	
鞍手町	6 317	15 412	7 261	8 151	138	▲ 11	
桂川町	5 216	13 152	6 169	6 983	79	▲ 9	
筑前町	10 263	29 340	13 940	15 400	164	▲ 10	
東峰村	714	2 001	918	1 083	6	▲ 7	
大刀洗町	5 323	15 236	7 229	8 007	215	▲ 11	
大木町	4 669	14 016	6 655	7 361	78	▲ 11	
広川町	7 237	19 968	9 607	10 361	143	▲ 18	
香春町	4 358	10 286	4 758	5 528	25	▲ 8	
添田町	3 927	9 379	4 373	5 006	4	▲ 19	
糸川町	3 785	8 742	3 979	4 763	23	▲ 3	
大任町	7 108	15 798	7 149	8 649	75	▲ 26	
赤福村	2 068	5 060	2 289	2 771	6	▲ 9	
智村町	1 113	2 911	1 375	1 536	5	▲ 1	
智村町	8 662	21 983	10 251	11 732	93	▲ 13	
荻野町	17 009	36 298	18 948	17 350	1 215	▲ 16	
みやこ町	7 525	19 336	9 006	10 330	149	▲ 16	
吉上町	2 698	6 602	3 093	3 509	53	▲ 3	
上薬町	2 824	7 271	3 436	3 835	40	▲ 4	
上薬町	7 053	17 713	8 494	9 219	146	▲ 22	

資料：県調査統計課資料

(単位：人、世帯)

							(2)住民基本台帳人口			平成30年5月末日現在		市区町村	
自	然	増	加	社	会	増	加	世	人	う	ち		
増	減	出	死	増	減	転	転	帯	口	外	国	人	人
▲ 74		43	117		5	240	235	50 208	99 647		851	門	司
▲ 33		31	64		64	268	204	39 986	83 343	1 134		若	松
▲ 8		38	46		29	208	179	30 167	58 395		800	戸	畑
▲ 16		117	133		58	788	730	100 374	181 203	4 541		小	倉
▲ 16		137	153	▲	70	574	644	100 830	212 343	1 547		小	倉
▲ 47		24	71	▲	34	191	225	35 049	67 354		817	八	幡
▲ 49		176	225	▲	54	656	710	122 940	255 594	3 153		八	幡
		52	238		62	1 373	1 311	151 015	308 777	10 198		東	区
		71	206		94	1 788	1 694	137 557	228 980	8 867		博	多
		36	130		▲ 24	1 245	1 269	111 236	186 765	4 704		中	央
		26	185		42	1 135	1 093	129 892	260 815	5 944		南	区
		22	151		84	822	738	94 260	207 451	2 898		西	区
		11	88		18	561	543	61 491	124 522	1 286		城	区
		34	159		▲ 98	799	897	99 853	217 813	2 269		早	良
▲ 80		53	133		9	256	247	56 895	115 831	567		大	区
▲ 28		212	240		9	757	748	134 394	306 053	3 761		久	市
▲ 33		26	59	▲	35	126	161	27 002	56 924	465		直	市
▲ 31		87	118	▲	33	302	335	62 135	129 303	1 291		飯	市
7		38	31	▲	10	124	134	24 444	48 220	519		塚	市
▲ 25		38	63	▲	23	97	120	25 548	66 747	359		川	市
▲ 45		34	79	▲	55	101	156	24 792	64 173	435		柳	市
1		37	36	▲	21	161	140	19 251	49 272	448		八	市
▲ 7		27	34	▲	28	41	69	13 610	34 588	175		筑	市
-		56	56	▲	5	205	210	32 470	73 245	613		大	市
▲ 25		9	34	▲	14	72	58	11 827	25 781	279		行	市
▲ 19		26	45	▲	10	121	131	20 521	42 153	217		豊	市
▲ 11		24	35	▲	6	178	172	24 266	59 546	949		中	市
18		79	61	▲	4	360	356	44 526	103 737	625		小	市
16		86	70	▲	74	350	424	48 668	113 247	722		筑	市
25		80	55	▲	10	440	430	43 582	100 503	824		春	市
▲ 2		69	71	▲	10	268	278	42 333	97 108	627		宗	市
6		48	42	▲	3	246	249	31 378	71 787	465		像	市
9		44	35	▲	54	253	199	24 986	58 795	630			
20		59	39	▲	49	237	188	26 811	63 872	355			
▲ 27		11	38	▲	10	54	44	11 011	29 945	198			
▲ 14		13	27	▲	8	76	84	13 157	28 205	325			
▲ 23		19	42	▲	25	73	98	18 744	38 728	286			
▲ 40		17	57	▲	1	136	135	21 266	53 745	551		朝	市
▲ 29		15	44	▲	30	84	54	14 325	37 837	186		み	市
▲ 10		62	72	▲	66	326	260	41 623	101 165	868		や	市
		13	37		1	153	152	20 539	50 177	227		那	町
▲ 4		27	31	▲	9	105	114	15 566	37 358	349		宇	町
9		30	21	▲	16	125	109	13 176	31 515	209		篠	町
2		35	33	▲	8	188	196	19 592	45 996	547		志	町
12		25	13	▲	32	108	76	11 583	28 347	235		須	町
19		33	14	▲	51	188	137	12 804	32 707	400		新	町
1		6	5	▲	1	31	32	3 393	8 865	157		久	町
22		45	23	▲	35	226	191	19 993	47 318	548		粕	町
▲ 13		4	17	▲	25	30	55	6 439	13 951	69		芦	町
▲ 12		18	30	▲	35	72	107	13 351	28 746	387		水	町
▲ 19		14	33	▲	8	85	77	13 758	31 853	156		岡	町
▲ 10		9	19	▲	9	41	50	8 237	19 324	162		遠	町
▲ 9		2	11	▲	5	12	17	3 883	7 764	176		小	町
▲ 14		6	20	▲	3	38	35	7 507	16 150	153		鞍	町
▲ 2		7	9	▲	7	40	47	6 268	13 614	91		桂	町
-		20	20	▲	10	90	80	11 025	29 650	231		筑	村
▲ 3		-	3	▲	4	3	7	869	2 153	6		東	村
		2	15	▲	13	52	65	5 416	15 622	244			
▲ 6		7	13	▲	5	30	35	4 930	14 303	101			
-		10	10	▲	18	39	57	7 570	19 739	188			
▲ 5		7	12	▲	3	32	35	5 456	11 085	45			
▲ 8		4	12	▲	11	20	31	4 761	10 044	6			
▲ 5		7	12	▲	2	28	26	4 637	9 189	28			
▲ 14		7	21	▲	12	38	50	8 879	16 952	99			
▲ 6		3	9	▲	3	10	13	2 513	5 261	8			
▲ 1		4	5	▲	2	7	5	1 531	3 205	6			
▲ 22		8	30	▲	9	69	60	11 180	23 050	129			
▲ 7		26	33	▲	9	169	178	17 820	37 551	1 481			
▲ 7		9	16	▲	23	59	36	8 608	19 961	149			
▲ 1		4	5	▲	4	21	17	3 009	6 853	56			
▲ 8		2	10	▲	12	28	16	3 182	7 673	43			
▲ 8		11	19	▲	14	83	97	8 793	18 494	186			

資料：県市町村支援課「住民基本台帳月報」

この表は、産業経済の活動状況を測定する目的で福岡県内の鉱業及び製造工業について生産・出荷・在庫活動を指数化したものです。

総合算式は個別系列を基準時のウェイトで総合する基準時固定加重算術平均法、いわゆるラスパイレス算式です。

	年 月	製造工業										
		鉱工業 総合	製 造 工 業 1)	鉄 鋼 業	非鉄金属 工業	金属製品 工業	はん用・ 生産用 機械工業	電子部品・ デバイス 工業	電気機械 工業	輸送機械 工業	窯業・ 土石 工業	
	ウエイト	10000.0	9982.8	770.9	97.3	588.7	776.0	345.0	286.6	3112.3	381.9	
生	27年平均…	109.2	109.2	92.1	95.2	115.9	116.8	122.4	96.4	126.4	103.9	
	28年平均…	109.8	109.8	90.0	92.0	112.5	117.7	124.6	87.5	130.1	101.1	
	29年平均…	115.0	115.0	93.3	97.3	111.9	126.7	200.3	95.6	134.2	105.2	
	29 11 …	117.5	117.5	89.6	107.8	120.6	125.0	249.5	103.5	129.8	115.3	
	12 …	115.8	115.8	92.3	101.9	113.8	129.2	206.7	105.1	129.5	101.5	
	30 1 …	101.6	101.6	90.2	95.8	107.8	107.1	229.4	86.8	112.6	86.7	
	2 …	115.9	115.9	91.1	100.5	115.7	123.8	222.5	109.0	145.0	90.1	
	3 …	127.9	127.9	98.8	111.4	128.7	152.7	198.7	113.5	160.6	100.0	
	4 …	113.2	113.2	93.1	90.9	106.4	118.7	200.6	91.3	135.0	106.8	
	5 …	p 112.2	p 112.2	p 95.7	p 89.4	p 111.8	p 124.7	p 236.5	p 95.1	p 129.6	p 107.6	
	産	29 11 …	113.5	113.5	91.7	101.6	116.8	125.3	208.0	98.3	128.6	107.1
	12 …	118.0	118.0	89.2	105.4	117.1	143.5	193.5	95.4	141.7	106.8	
	30 1 …	109.3	109.3	88.0	96.8	109.4	119.2	204.4	98.9	117.0	96.2	
	2 …	117.5	117.5	96.6	96.3	117.9	127.8	248.7	103.8	138.1	92.3	
	3 …	120.2	120.2	95.0	105.5	128.0	129.1	217.0	99.1	147.5	97.0	
4 …	120.0	120.0	103.4	95.7	105.4	118.5	225.9	99.3	157.9	103.9		
5 …	p 120.0	p 120.0	p 91.6	p 94.2	p 120.3	p 135.2	p 255.6	p 112.6	p 142.1	p 106.9		
	ウエイト	10000.0	9986.9	1093.9	114.7	459.1	670.8	379.4	313.8	2946.4	427.9	
出	27年平均…	110.1	110.2	96.0	100.9	116.8	118.1	149.8	95.9	127.9	99.8	
	28年平均…	111.7	111.8	93.2	98.8	114.3	120.5	149.4	87.1	132.3	103.3	
	29年平均…	116.8	116.9	93.6	104.9	110.8	128.0	229.6	95.1	136.9	110.3	
	29 11 …	120.1	120.2	98.3	119.1	128.5	129.1	278.7	103.5	130.7	121.6	
	12 …	121.5	121.5	95.4	107.1	121.3	129.5	237.7	104.4	134.8	112.3	
	30 1 …	101.9	102.0	82.2	106.8	100.9	109.4	254.3	86.7	114.5	96.9	
	2 …	118.7	118.8	95.0	112.6	108.6	133.2	247.5	107.7	148.1	107.0	
	3 …	130.6	130.6	107.7	119.2	128.2	153.8	232.5	112.4	164.5	113.9	
	4 …	115.4	115.4	89.2	108.6	107.4	124.6	222.6	91.9	137.8	123.8	
	5 …	p 113.2	p 113.2	p 91.7	p 100.4	p 100.4	p 123.2	p 264.6	p 95.0	p 131.5	p 114.1	
	荷	29 11 …	115.8	115.5	105.3	110.5	114.8	126.1	241.7	97.8	128.8	111.8
	12 …	121.8	121.8	94.2	114.7	115.8	142.3	218.9	94.6	147.1	118.0	
	30 1 …	110.6	110.7	86.1	101.1	105.9	121.0	243.3	98.8	118.8	103.0	
	2 …	120.4	120.5	95.2	110.3	111.2	134.5	274.5	101.9	140.0	110.4	
	3 …	121.0	121.0	91.8	111.8	123.1	130.4	252.9	99.7	151.4	109.4	
4 …	124.4	124.4	99.4	111.6	107.5	125.5	267.2	98.8	161.8	120.0		
5 …	p 122.0	p 122.0	p 88.8	p 103.7	p 113.9	p 135.8	p 290.8	p 113.4	p 144.8	p 114.3		
	ウエイト	10000.0	9990.8	1948.0	228.0	1073.3	667.7	118.5	472.9	440.5	807.9	
在	27年末…	138.9	138.9	115.4	120.0	127.1	475.8	153.8	x	554.4	36.3	
	28年末…	134.2	134.2	100.7	104.7	114.5	481.3	133.7	x	583.9	53.3	
	29年末…	133.2	133.2	100.4	45.3	140.6	379.0	256.9	x	587.8	74.2	
	29 11 …	139.3	139.3	101.6	43.2	159.4	378.7	243.7	x	659.4	57.4	
	12 …	133.2	133.2	100.4	45.3	140.6	379.0	256.9	x	587.8	74.2	
	30 1 …	135.8	135.8	110.9	43.9	154.3	334.3	280.4	x	608.1	72.6	
	2 …	133.8	133.8	109.2	42.6	167.0	286.2	312.8	x	595.3	67.7	
	3 …	131.0	131.0	95.9	43.1	161.2	314.6	269.9	x	565.1	65.3	
	4 …	130.2	130.2	103.8	41.6	154.4	297.0	227.4	x	562.4	56.8	
	5 …	p 137.4	p 137.4	p 106.3	p 42.8	p 177.0	p 330.3	p 307.6	x	p 578.6	p 56.3	
	庫	29 11 …	136.0	136.0	97.9	41.4	161.7	350.5	213.9	x	650.8	61.9
	12 …	136.5	136.5	97.4	42.0	169.1	379.5	221.5	x	594.0	75.4	
	30 1 …	137.1	137.1	103.3	44.1	166.1	358.9	250.8	x	610.5	71.0	
	2 …	139.6	139.6	105.3	42.3	178.7	327.8	307.8	x	613.2	62.6	
	3 …	144.1	144.1	103.9	43.7	183.7	465.0	346.9	x	593.8	59.0	
4 …	139.7	139.7	106.3	41.8	173.1	362.0	276.5	x	591.0	53.6		
5 …	p 140.8	p 140.8	p 108.0	p 44.2	p 183.5	p 342.8	p 321.6	x	p 592.9	p 54.1		

平成29年以降の指数は年間補正前の数値です。

1) 製造工業のうち、次の業種は指数から除かれています。なめし革・同製品・毛皮製造業、業務用機械器具製造業、情報通信機械器具製造業、その他の製造業。

(平成22年=100)

化学工業	石炭製品 工業	プラスチック 製品 工業	パルプ・ 紙・紙加 工品工業	繊維工業	食料品・ たばこ 工業	ゴム製品 工業	家具工業	印刷業	木材・ 木製品 工業	鋁業	年月
631.9	18.9	260.5	135.9	80.1	1723.2	255.1	141.1	316.3	61.1	17.2	ウェイト
98.6	95.5	108.7	97.2	66.0	92.3	90.8	63.0	128.1	95.4	106.2	27年
100.5	96.0	115.0	97.0	67.4	92.3	91.4	46.6	124.5	106.2	104.3	28年
103.1	92.0	121.3	97.7	68.8	90.8	89.1	47.3	122.4	99.6	105.7	29年
98.8	87.3	119.6	103.0	74.5	96.6	90.8	44.7	133.9	127.5	114.4	29 11
107.0	96.9	115.2	101.7	65.5	101.2	82.0	41.8	118.6	112.3	120.8	12
104.5	97.3	110.6	86.3	61.0	70.4	77.1	33.9	112.4	102.3	98.6	30 1
101.7	88.0	118.8	90.4	66.1	77.4	85.4	39.5	122.7	85.8	98.0	2
99.8	94.0	131.4	107.1	67.6	91.5	94.6	46.1	138.1	84.2	119.0	3
98.4	90.8	123.5	101.0	62.4	88.4	90.4	38.9	120.9	71.4	104.0	4
p 95.3	p 94.3	p 109.9	p 91.9	p 62.8	p 85.1	p 83.3	p 39.6	p 114.1	p 69.3	p 106.5	5
104.0	90.8	113.6	97.8	73.2	92.8	87.6	40.0	126.1	110.9	110.2	29 11
102.4	94.7	116.4	98.7	68.3	95.4	91.2	40.4	118.6	114.4	106.1	12
105.5	94.1	128.4	97.0	64.9	87.2	86.5	34.8	121.2	110.4	104.0	30 1
101.8	95.8	118.1	96.6	66.4	85.5	86.6	37.5	121.8	93.3	105.2	2
90.5	92.2	129.0	99.3	66.1	90.0	87.1	41.9	125.1	76.3	109.5	3
94.1	92.5	123.2	94.7	63.0	84.8	89.2	41.2	119.4	70.7	103.8	4
p 101.3	p 91.5	p 117.1	p 93.4	p 64.9	p 89.6	p 88.1	p 43.6	p 121.3	p 66.4	p 104.1	5
535.1	97.5	251.7	106.5	59.8	1856.0	240.8	105.2	268.0	60.3	13.1	ウェイト
100.2	91.9	108.2	96.9	55.2	93.2	90.7	56.3	126.8	102.1	77.1	27年
112.6	95.2	117.3	93.8	55.7	93.4	90.8	38.5	123.7	112.7	78.6	28年
114.3	88.0	121.6	94.2	58.6	91.7	91.9	39.4	121.7	100.4	80.0	29年
109.8	69.3	114.9	101.5	65.4	97.0	91.2	40.2	132.9	121.4	84.3	29 11
118.2	97.2	134.2	104.9	59.1	109.0	82.6	37.0	118.8	119.0	90.7	12
111.9	88.5	120.8	77.0	51.9	68.1	75.2	32.0	111.2	103.6	78.7	30 1
110.8	103.5	129.1	81.2	50.6	76.3	85.2	36.0	121.4	134.1	78.5	2
109.3	100.1	144.6	93.4	53.5	88.8	97.9	42.8	136.1	110.1	99.6	3
102.7	81.9	139.1	90.0	46.9	87.9	89.7	35.5	120.8	104.7	84.6	4
p 104.6	p 105.7	p 121.9	p 86.9	p 48.8	p 83.2	p 83.5	p 35.7	p 113.0	p 99.0	p 84.7	5
110.1	70.2	112.5	94.7	64.0	93.5	82.9	35.0	125.3	101.4	80.5	29 11
114.0	100.0	133.6	90.9	60.1	98.2	97.5	34.7	118.3	128.4	81.5	12
113.4	88.4	132.8	87.9	57.6	88.1	84.7	33.0	120.8	108.2	84.4	30 1
114.3	112.5	135.1	87.5	49.2	86.7	88.2	33.0	120.5	134.8	87.8	2
98.8	77.4	138.2	89.2	51.3	86.0	89.1	37.9	123.0	100.2	101.9	3
102.0	85.8	130.8	90.6	47.5	85.3	91.3	38.8	118.9	101.7	82.2	4
p 112.7	p 120.0	p 127.5	p 96.4	p 51.8	p 87.9	p 87.3	p 39.3	p 120.2	p 94.2	p 84.2	5
1337.6	213.6	315.6	150.2	154.0	1586.4	214.4	117.3	-	144.9	9.2	ウェイト
108.6	x	108.9	83.3	39.9	80.2	81.9	64.0	-	83.7	130.2	27年
86.2	x	95.1	92.1	44.2	83.8	90.3	43.5	-	89.6	145.7	28年
89.9	x	106.2	91.4	43.9	80.3	82.3	50.0	-	118.7	128.8	29年
90.8	x	102.2	100.3	48.8	93.2	81.8	50.4	-	119.6	137.0	29 11
89.9	x	106.2	91.4	43.9	80.3	82.3	50.0	-	118.7	128.8	12
91.4	x	112.2	96.5	52.5	81.3	88.1	47.1	-	127.0	132.3	30 1
93.5	x	115.1	100.6	54.0	85.7	91.3	47.2	-	124.0	142.1	2
89.9	x	112.8	107.0	58.7	92.3	83.3	46.5	-	138.3	141.5	3
99.4	x	107.6	109.5	58.4	89.2	85.6	45.2	-	138.6	137.0	4
p 102.4	x	p 110.5	p 107.7	p 60.5	p 90.0	p 88.5	p 44.0	-	p 140.8	p 136.5	5
87.1	x	98.2	101.1	47.3	91.3	95.1	47.1	-	123.3	137.0	29 11
89.4	x	107.2	104.6	43.5	88.0	94.3	45.6	-	120.2	131.1	12
91.8	x	109.0	105.5	51.3	84.4	94.2	44.7	-	128.3	135.3	30 1
95.6	x	110.7	108.3	54.0	89.7	94.2	46.9	-	126.1	147.3	2
95.5	x	110.4	112.6	65.3	93.6	87.5	48.4	-	141.5	147.1	3
102.6	x	110.4	116.1	69.9	87.0	87.3	46.3	-	142.4	133.8	4
p 104.5	x	p 113.4	p 105.3	p 63.3	p 89.7	p 88.2	p 46.4	-	p 146.2	p 131.6	5

この表は、全国の世帯が購入する財とサービスの物価変動を総合的に測定し、物価の変動を時系列的に測定したものです。指数品目は585品目、ウエイトは家計調査による平成27年平均1か月の1世帯当たり品目別消費支出金額から算定、指数算式は基準時加重相対法算式（ラスパイレズ型）です。

(平成27年=100)

項 目	全 国			福 岡 市			北 九 州 市		
	平成30年			平成30年			平成30年		
	4月	5月	6月	4月	5月	6月	4月	5月	6月
総 合	100.9	101.0	100.9	101.2	101.4	101.2	101.6	101.9	101.7
(対前月上昇率)	▲ 0.1	0.1	▲ 0.1	▲ 0.1	0.2	▲ 0.1	▲ 0.4	0.3	▲ 0.1
(対前年同月上昇率)	0.6	0.7	0.7	0.4	0.5	0.6	0.5	0.6	0.8
食 料	102.8	102.8	102.4	101.1	101.2	100.9	102.5	103.4	102.9
穀 類	104.8	104.6	104.6	102.4	101.8	101.8	105.5	105.7	106.7
魚 介 類	109.6	109.5	109.0	106.2	105.0	106.8	102.9	104.5	106.0
肉 類	103.0	103.0	102.7	96.7	96.5	96.1	103.7	106.4	106.1
乳 卵 類	102.6	102.8	102.5	99.1	98.8	98.7	104.3	104.5	103.8
野 菜 ・ 海 藻 類	99.7	97.7	96.7	96.1	95.3	93.2	98.1	97.8	96.6
果 物	104.7	111.0	105.8	101.3	109.7	109.1	105.5	114.0	107.3
油 脂 ・ 調 味 料	100.7	100.9	100.8	101.8	101.9	102.0	104.5	104.3	104.9
菓 子 類	103.0	102.3	102.2	101.2	101.1	100.9	101.7	100.8	100.2
調 理 食 品	102.2	102.2	102.0	101.5	102.3	101.4	101.9	103.2	102.1
飲 料 類	100.4	100.4	100.4	99.5	99.3	99.1	100.7	100.6	99.9
酒 類	103.5	103.4	103.0	101.4	101.5	101.5	102.4	102.4	102.1
外 食	101.8	101.9	102.0	103.9	103.9	103.9	102.9	102.9	102.9
住 居	99.6	99.6	99.6	100.5	100.5	100.4	101.4	101.4	101.2
家 賃	99.2	99.3	99.2	98.9	98.8	98.8	99.9	99.9	99.7
設 備 修 繕 ・ 維 持	101.7	101.8	101.8	113.3	113.3	113.2	105.4	105.3	105.2
光 熱 ・ 水 道	97.8	98.7	99.3	98.0	98.8	99.1	98.7	99.5	99.8
電 気 代 金	97.8	99.4	99.8	100.7	102.2	102.5	100.7	102.2	102.5
ガ ス 代 金	92.1	92.5	92.9	92.6	93.0	93.3	92.6	93.0	93.4
他 の 光 熱 代 金	108.7	109.4	114.0	98.5	98.5	103.2	107.6	106.8	109.1
上 下 水 道 料	101.2	101.5	101.5	100.0	100.0	100.0	100.0	100.0	100.0
家 具 ・ 家 事 用 品	98.1	97.9	98.0	98.9	100.5	99.8	97.8	96.0	96.0
家 庭 用 耐 久 財 産 品	93.0	93.3	93.5	94.8	101.3	100.3	96.3	93.5	93.3
室 内 装 備 品	91.3	90.9	90.2	94.2	93.2	91.1	92.0	85.9	85.8
寝 具 類	101.6	101.7	101.5	103.4	103.4	101.4	96.5	95.7	94.9
家 事 雑 貨	106.2	106.1	106.1	104.8	104.8	104.7	103.6	103.3	103.4
家 事 用 消 耗 品	98.1	97.3	97.6	98.7	97.8	97.5	97.7	96.8	97.4
家 事 サ ー ビ ス	100.1	100.1	100.1	98.5	98.5	98.5	99.6	99.6	99.6
被 服 及 び 履 物	103.5	103.5	103.0	102.3	102.6	101.8	102.5	102.6	102.5
衣 料	103.0	102.9	102.4	103.9	104.2	103.1	103.5	103.4	103.1
和 服	99.9	99.9	100.1	99.2	99.2	99.2	99.4	99.4	99.4
洋 服	103.1	103.0	102.5	103.9	104.2	103.1	103.6	103.5	103.2
シャツ・セーター・下着類	103.9	104.0	103.1	101.0	101.4	100.1	98.5	99.0	99.0
シャツ・セーター類	103.9	104.1	102.8	101.3	102.0	100.1	97.4	98.3	97.9
下 着 類	103.9	103.6	103.9	100.3	99.9	100.3	100.8	100.5	101.2
履 物 類	105.6	105.7	105.3	98.6	98.6	98.6	108.0	108.0	108.0
他 の 被 服 類	101.3	101.7	101.2	99.6	100.0	100.3	103.3	103.4	104.0
被 服 関 連 サ ー ビ ス	102.8	102.8	103.1	112.4	112.4	112.4	102.5	102.5	102.5
保 健 医 療	103.0	103.2	103.3	103.6	103.8	103.6	103.0	103.2	102.9
医 薬 品 ・ 健 康 保 持 用 撰 取 品	99.2	99.7	99.8	99.5	99.8	100.0	97.5	97.9	97.9
保 健 医 療 用 品 ・ 器 具	100.9	101.3	101.6	104.4	105.1	103.3	105.4	105.8	103.7
保 健 医 療 サ ー ビ ス	105.5	105.5	105.5	105.6	105.6	105.6	105.6	105.6	105.6
交 通 ・ 通 信	99.3	99.6	99.6	101.1	101.3	101.4	100.9	101.1	101.1
交 通	99.6	99.5	99.2	101.9	101.8	101.6	101.3	101.1	101.0
自 動 車 等 関 係 費	101.4	101.9	103.0	103.9	104.3	105.4	103.9	104.3	105.4
通 信	94.8	94.8	93.0	94.4	94.4	92.5	94.8	94.7	93.0
教 育	102.8	102.8	102.8	105.0	105.0	104.9	108.2	108.2	108.1
授 業 料 等	103.0	103.0	102.9	102.8	102.8	102.7	105.8	105.8	105.6
教 科 書 ・ 学 習 参 考 教 材	101.0	101.0	101.0	101.1	101.1	101.1	101.0	101.0	101.0
補 習 教 育	102.6	102.7	102.7	112.1	112.1	112.1	114.6	114.6	114.6
教 養 娛 楽	101.7	101.8	101.7	101.5	101.4	101.4	101.4	101.5	101.4
教 養 娛 楽 耐 久 財 産 品	95.1	95.2	94.8	94.2	94.6	97.9	91.2	91.8	96.8
教 養 娛 楽 用 品	100.6	100.8	100.0	101.0	100.7	98.9	99.7	100.2	98.1
書 籍 ・ 他 の 印 刷 物	101.6	101.6	101.6	101.5	101.5	101.5	101.3	101.3	101.3
教 養 娛 楽 サ ー ビ ス	102.7	102.9	103.0	102.4	102.4	102.5	103.0	102.9	103.0
諸 雑 費	101.2	101.3	101.2	102.4	102.1	101.8	101.7	101.4	101.4
理 美 容 サ ー ビ ス	100.7	100.7	100.7	101.6	101.6	101.6	101.3	101.3	101.3
理 美 容 用 品	99.4	99.8	99.4	101.9	100.5	99.9	99.6	98.9	97.9
身 の 回 り 用 品	102.4	102.3	102.5	104.2	104.4	103.4	103.4	102.7	105.0
た ば こ	103.5	103.5	103.5	103.5	103.5	103.5	103.5	103.5	103.5
他 の 諸 雑 費	101.9	101.9	101.9	102.4	102.4	102.4	102.5	102.5	102.5

1世帯当たり1か月間の消費支出（二人以上の世帯）

この表は、消費者世帯の消費構造を把握することを目的に実施した標本調査の結果ですので、利用に当たっては、調査目的に沿って全国、各都市とも消費支出の構造としてとらえ、単純比較は避けるなどの配慮をお願いします。

(単位：円)

項 目	全 国			福 岡 市			北 九 州 市		
	平成30年			平成30年			平成30年		
	4月	5月	6月	4月	5月	6月	4月	5月	6月
集計世帯数	7 662	7 648	7 649	90	92	92	93	91	89
世帯人員(人)	2.97	2.97	2.97	2.87	2.95	2.92	2.74	2.75	2.80
有業人員(人)	1.36	1.35	1.36	1.30	1.34	1.36	1.05	1.00	1.07
世帯主の年齢(歳)	59.2	59.3	59.3	56.9	56.0	56.3	61.6	61.9	62.4
消費支出	294 439	281 307	267 641	311 823	284 781	277 527	278 536	241 919	324 265
食料	71 296	73 656	71 164	67 475	73 467	70 584	68 872	65 655	65 108
穀類	6 144	6 196	6 150	5 502	5 662	5 255	6 498	6 346	5 721
魚介類	5 637	5 689	5 359	5 270	6 211	5 075	5 445	5 435	5 558
肉類	7 202	7 455	7 166	8 515	8 785	7 970	8 182	7 920	7 315
乳卵類	3 780	3 879	3 761	3 577	3 442	3 210	3 002	3 397	3 376
野菜・海藻	8 753	8 938	8 702	8 461	9 212	7 767	7 939	8 357	8 263
果物	2 587	2 560	2 533	2 379	2 080	2 064	2 507	2 244	2 210
油脂・調味料	3 421	3 516	3 590	3 321	3 480	3 213	3 017	3 282	3 023
菓子	5 458	5 723	5 315	4 415	5 003	4 708	4 918	4 972	4 542
調理食品	9 274	9 498	9 014	8 416	9 398	8 450	7 800	8 372	7 928
飲料	4 245	4 678	4 626	3 371	4 478	4 609	4 319	4 073	4 042
酒類	3 106	3 151	3 194	3 724	3 861	3 929	3 222	2 993	2 865
外食	11 688	12 374	11 753	10 526	11 855	14 334	12 025	8 265	10 265
住居	16 583	17 119	17 694	30 496	19 614	21 922	19 742	4 950	31 913
家賃	8 042	8 152	8 671	15 542	19 055	18 569	2 792	1 755	1 924
設備修繕・維持	8 541	8 968	9 023	14 954	559	3 353	16 950	3 195	29 989
光熱・水道	23 210	20 644	17 867	21 940	20 191	17 122	20 726	18 090	14 085
電気	11 192	9 439	8 286	9 756	8 485	6 892	10 383	7 925	7 790
ガス	5 791	5 106	4 290	7 160	6 291	4 959	5 240	4 894	4 326
他の光熱	1 260	811	484	54	11	29	77	103	85
上下水道料	4 967	5 287	4 807	4 970	5 403	5 242	5 026	5 168	1 884
家具・家事用品	9 925	10 009	11 247	9 481	8 267	10 419	8 066	12 919	9 046
家庭用耐久財	2 876	2 896	4 141	636	2 042	2 118	2 099	7 589	4 031
室内装備・装飾品	532	598	576	1 862	803	1 119	620	241	508
寝具	711	649	568	288	263	1 595	831	241	459
家事雑貨	2 235	2 047	1 977	3 403	2 006	2 023	1 681	2 080	1 268
家事用消耗品	2 776	2 998	3 066	2 897	2 634	2 829	2 385	2 347	2 479
家事サービス	795	821	918	395	520	735	450	420	301
被服及び履物	11 417	10 972	10 217	12 107	18 009	11 897	11 207	11 137	7 225
和服	236	137	401	0	0	41	0	32	0
洋服	3 929	3 874	3 361	4 096	8 703	3 346	4 998	3 861	2 059
シャツ・セーター類	2 423	2 451	2 382	2 977	3 467	5 003	1 576	2 533	2 156
下着類	986	1 057	899	1 285	1 122	1 065	953	1 209	1 037
生地・糸類	110	123	135	213	79	147	133	93	23
他の被服	882	830	754	1 093	773	570	831	552	428
履物類	1 710	1 596	1 490	1 467	2 861	1 385	1 822	1 883	1 005
被服関連サービス	1 141	905	795	976	1 005	341	894	975	517
保健医療	12 783	12 831	12 875	21 811	10 186	9 747	11 219	15 103	12 723
医薬品	2 313	2 266	2 221	1 492	1 438	1 817	1 829	2 414	2 510
健康保持用摂取品	1 143	1 236	1 185	823	812	509	923	1 028	1 765
保健医療用品・器具	2 052	2 042	2 013	3 939	1 997	1 492	1 640	1 997	1 546
保健医療サービス	7 274	7 287	7 457	15 557	5 939	5 928	6 827	9 663	6 903
交通・通信	38 323	43 225	39 184	37 729	42 282	37 127	31 312	34 236	50 287
交通	6 488	5 111	4 367	8 813	12 771	11 203	5 068	3 951	5 152
自動車等関係費	18 948	24 458	22 853	15 958	14 661	15 429	14 477	18 716	34 462
通信	12 887	13 656	11 964	12 959	14 850	10 495	11 767	11 569	10 673
教育	21 726	11 857	8 458	9 767	16 840	11 290	8 302	6 803	33 249
授業料等	18 754	9 485	5 971	7 587	13 274	9 066	5 983	5 368	4 433
教科書・学習参考教材	563	107	52	556	44	36	346	11	54
補習教育	2 409	2 264	2 435	1 623	3 522	2 189	1 972	1 424	28 762
教養娯楽	28 355	28 398	25 224	33 829	23 721	25 432	39 106	23 537	23 895
教養娯楽用耐久財	1 867	1 439	1 099	485	482	718	4 464	2 940	198
教養娯楽用品	7 064	7 190	5 715	5 695	4 593	3 942	5 817	5 266	4 277
書籍・他の印刷物	3 270	3 310	3 201	3 113	2 626	2 606	3 065	2 858	2 801
教養娯楽サービス	16 154	16 459	15 210	24 537	16 019	18 166	25 760	12 474	16 619
その他の消費支出	60 822	52 595	53 710	67 186	52 205	61 986	59 983	49 489	76 735
諸雑費	22 449	21 516	22 005	19 251	21 294	22 662	22 001	19 690	26 994
こづかい(使途不明)	8 834	8 250	9 795	11 577	8 140	16 792	7 848	6 476	8 865
交際費	18 999	17 500	17 354	20 786	16 131	20 289	28 120	20 962	38 797
仕送り金	10 540	5 329	4 557	15 572	6 639	2 243	2 013	2 362	2 078

資料：総務省「家計調査」

1世帯当たり1か月間の収入と支出（二人以上の世帯のうち勤労者世帯）

この表は、消費者世帯の消費構造を把握することを目的に実施した標本調査の結果ですので、利用に当たっては、調査目的に沿って全国、各都市とも消費支出の構造としてとらえ、単純比較は避けるなどの配慮をお願いします。

項 目	全 国			福 岡 市			北 九 州 市		
	平成30年			平成30年			平成30年		
	4月	5月	6月	4月	5月	6月	4月	5月	6月
集 計 世 帯 数	3 917	3 941	3 986	52	52	50	42	38	34
世 帯 人 員 (人)	3.31	3.32	3.32	3.15	3.25	3.27	3.13	3.21	3.33
有 業 人 員 (人)	1.79	1.79	1.78	1.56	1.62	1.62	1.57	1.61	1.79
世 帯 主 の 年 齢 (歳)	49.5	49.7	49.6	47.1	46.2	46.9	48.8	46.6	47.0
受 取 入 入	990 787	946 063	1 265 064	897 040	888 949	1 157 271	913 786	798 319	1 328 525
実 収 入	495 370	439 089	808 716	465 750	434 911	724 695	394 820	371 443	826 947
経 常 収 入	488 174	434 699	799 540	462 098	430 646	720 948	389 931	368 400	824 823
勤 め 先 収 入	430 698	426 479	720 581	409 589	428 722	691 914	359 567	359 272	781 064
世 帯 主 収 入	355 188	349 077	604 353	375 524	373 020	614 536	318 383	316 817	706 551
定 期 収 入	346 274	342 088	347 518	374 760	358 895	394 299	317 569	315 848	310 684
臨 時 収 入	4 857	2 673	3 173	764	2 690	2 724	814	969	893
賞 与	4 057	4 316	253 662	0	11 435	217 513	0	0	394 974
世帯主の配偶者の収入	59 794	62 734	97 396	27 280	54 623	71 779	23 664	29 109	59 355
他の世帯員収入	15 717	14 669	18 832	6 785	1 079	5 600	17 520	13 345	15 157
事 業 ・ 内 職 収 入	3 274	3 267	3 365	1 610	0	2 064	0	0	0
家 賃 収 入	1 121	893	845	1 610	0	1 718	0	0	0
他 の 事 業 収 入	1 647	1 815	1 840	0	0	346	0	0	0
内 職 収 入	506	560	680	0	0	0	0	0	0
他 の 経 常 収 入	54 201	4 952	75 594	50 899	1 924	26 969	30 364	9 129	43 759
財 産 収 入	450	518	1 284	0	54	0	0	0	0
社 会 保 障 給 付	53 127	4 158	73 618	50 304	1 870	26 969	30 364	9 129	43 759
仕 送 り 金	624	276	692	595	0	0	0	0	0
特 別 収 入	7 197	4 390	9 176	3 652	4 265	3 747	4 888	3 043	2 124
受 贈 金	2 332	1 205	5 093	1 912	2 425	346	3 325	1 396	86
他 の 特 別 収 入	4 865	3 185	4 083	1 740	1 839	3 401	1 563	1 647	2 038
実収入以外の受取(繰入金を除く)	433 355	442 756	394 597	386 348	407 424	397 369	468 060	378 749	449 441
預 貯 金 引 出	359 002	371 115	329 734	328 419	357 239	341 834	405 223	329 799	356 903
保 険 金	9 718	5 459	4 862	3 083	2 151	2 705	1 595	0	0
有 価 証 券 売 却	221	26	546	0	0	0	0	0	2 182
土 地 家 屋 借 入 金	3 719	3 864	3 073	0	0	0	0	0	0
他 の 借 入 金	891	687	176	0	0	0	0	1 351	0
分 割 払 購 入 借 入 金	5 279	6 125	4 755	1 145	1 426	375	778	402	48 471
一 括 払 購 入 借 入 金	54 286	55 336	49 918	53 468	46 514	52 455	60 347	47 196	41 885
財 産 売 却	0	0	1 332	0	0	0	0	0	0
実収入以外の受取のその他	240	143	201	233	94	0	118	1	0
繰 入 金	62 062	64 218	61 751	44 942	46 615	35 208	50 906	48 126	52 137
支 払 出	990 787	946 063	1 265 064	897 040	888 949	1 157 271	913 786	798 319	1 328 525
実 支 出	425 096	426 997	445 753	407 597	425 415	447 007	413 926	337 880	511 112
消 費 支 出	334 967	312 354	291 998	321 464	308 942	322 009	329 157	247 311	352 703
食 料	73 242	75 429	72 782	69 190	73 038	71 491	72 984	65 553	65 467
穀 類	6 408	6 462	6 301	5 572	5 495	4 954	7 314	6 627	5 310
魚 介 類	4 650	4 711	4 403	4 195	5 151	4 187	3 725	3 519	4 014
肉 類	7 591	7 872	7 524	8 170	8 322	8 477	8 759	7 613	7 304
乳 卵 類	3 767	3 827	3 674	3 485	3 277	3 113	3 030	2 907	3 070
野 菜 ・ 海 藻	7 838	7 937	7 661	8 033	8 157	6 930	6 797	6 991	6 430
果 物	2 059	2 023	1 951	2 241	1 956	1 615	1 975	1 329	1 239
油 脂 ・ 調 味 料	3 380	3 416	3 395	3 130	3 421	3 135	3 016	3 192	2 642
菓 子 類	5 866	6 141	5 708	4 703	5 247	5 026	5 479	5 877	4 881
調 理 食 品	9 709	9 743	9 232	8 618	9 789	7 882	8 015	7 785	7 575
飲 料	4 528	4 869	4 922	3 640	4 451	4 215	4 232	4 208	3 903
酒 類	3 022	3 064	3 214	4 279	3 889	4 386	3 939	3 446	3 456
外 食	14 425	15 364	14 797	13 123	13 881	17 572	16 703	12 058	15 643
住 居	19 669	18 505	20 233	26 786	30 588	34 858	37 391	5 735	53 544
家 賃 地 代	11 650	11 835	12 724	26 250	30 462	29 365	2 593	2 583	3 330
設 備 修 繕 ・ 維 持	8 019	6 670	7 509	535	126	5 493	34 799	3 152	50 214
光 熱 ・ 水 道	22 965	20 616	17 863	22 827	20 533	18 726	23 071	18 441	17 206
電 気 代	11 065	9 324	8 109	9 096	8 802	6 815	11 278	7 535	7 980
ガ ス 代	5 850	5 201	4 420	7 827	6 521	5 429	5 029	4 796	5 068
他 の 光 熱	922	657	409	88	12	46	49	40	145
上 下 水 道 料	5 128	5 433	4 925	5 816	5 198	6 437	6 716	6 070	4 013

「勤労者世帯」とは、世帯主が会社・官公庁・学校・工場・商店などに勤めている世帯をいいます。

資料：総務省「家計調査」

物価・生計

(単位：円)

項 目	全		国		福 岡 市		北 九 州 市		
	平成30年 4月	5月	6月	平成30年 4月	5月	6月	平成30年 4月	5月	
家具・家事用品	10 780	10 252	11 513	8 575	7 775	12 473	9 194	6 930	10 127
家庭用耐久財	3 091	2 647	3 917	299	1 548	2 545	2 787	291	4 203
室内装備・装飾品	526	591	574	547	656	1 251	654	450	374
寝具類	757	672	641	481	251	2 319	979	146	660
家事雑貨	2 643	2 343	2 289	3 903	2 160	2 389	1 548	2 950	1 395
家事用消耗品	3 031	3 231	3 219	2 839	2 767	3 221	2 938	2 767	3 172
家事サービス	732	768	873	506	391	748	288	326	324
被服及び履物	13 675	13 181	11 946	14 351	20 956	12 192	12 009	11 745	9 523
和服	88	228	540	0	0	74	0	74	0
洋服	4 824	4 955	3 896	4 942	10 387	4 298	3 588	4 284	2 547
シャツ・セーター類	2 950	2 817	2 776	4 048	3 509	3 346	1 937	2 556	2 751
下着類	1 139	1 211	945	1 011	1 486	1 201	1 434	979	1 502
生地・糸類	116	113	138	312	96	199	223	154	38
他の被服	1 074	1 010	891	1 459	1 036	876	807	853	605
履物類	2 190	1 995	1 793	1 818	3 616	1 851	3 694	1 854	1 547
被服関連サービス	1 294	851	967	762	826	346	326	991	535
保健医療	11 107	11 465	11 525	14 430	7 963	7 731	9 646	8 176	10 455
医薬品	1 978	1 872	1 922	1 231	845	1 589	1 884	1 988	2 648
健康保持用摂取品	849	822	827	1 361	618	695	475	440	469
保健医療用品・器具	2 399	2 543	2 360	6 168	2 438	2 138	2 440	2 219	1 903
保健医療サービス	5 880	6 228	6 415	5 670	4 062	3 308	4 846	3 529	5 436
交通・通信	48 996	55 582	47 482	45 934	42 975	51 799	40 569	46 997	87 095
交通	8 635	6 227	5 192	11 633	9 866	16 956	7 058	4 471	3 975
自動車等関係費	24 200	32 289	27 289	19 420	15 183	22 779	19 078	28 195	67 687
通信	16 161	17 066	15 001	14 881	17 926	12 065	14 433	14 331	15 433
教育	38 449	19 320	13 254	14 528	25 354	18 262	12 621	14 410	10 279
授業料等	33 574	15 310	9 646	12 310	21 553	16 198	9 088	11 053	8 961
教科書・学習参考教材	958	190	85	956	77	66	185	26	118
補習教育	3 917	3 821	3 523	1 262	3 724	1 998	3 348	3 331	1 200
教養娯楽	29 007	30 140	26 870	26 044	22 134	29 927	32 184	17 561	29 374
教養娯楽用耐久財	2 514	2 089	1 160	343	131	653	5 182	1 149	0
教養娯楽用品	7 205	8 224	6 415	6 940	5 566	4 759	6 744	3 858	5 191
書籍・他の印刷物	2 956	3 056	2 900	2 753	2 426	2 758	2 349	1 909	2 083
教養娯楽サービス	16 332	16 771	16 395	16 008	14 011	21 756	17 908	10 645	22 100
その他の消費支出	67 079	57 865	58 530	78 798	57 627	64 549	79 487	51 762	59 631
諸雑費	23 718	22 373	23 127	18 586	20 235	23 435	22 205	20 422	23 904
こづかい(使途不明)	11 461	11 048	13 172	14 583	9 885	23 579	11 688	8 772	14 921
交際費	16 437	16 797	15 700	19 271	16 386	13 866	43 480	19 778	17 129
仕送り金	15 463	7 647	6 532	26 358	11 122	3 670	2 114	2 789	3 677
非消費支出	90 129	114 643	153 755	86 133	116 473	124 999	84 769	90 569	158 409
勤労所得税	11 680	11 350	39 614	12 715	15 668	30 275	8 133	6 214	44 592
個人住民税	17 556	17 295	22 233	18 028	19 057	20 604	13 306	14 972	24 284
	10 254	35 844	7 060	6 995	23 285	2 233	21 424	32 391	5 780
	50 556	50 118	84 764	48 229	58 462	71 887	41 906	36 992	83 753
	83	36	84	166	0	0	0	1	0
預貯金	515 577	469 012	766 602	455 916	432 675	666 029	452 522	415 901	766 563
	411 680	350 544	643 794	367 866	337 700	571 298	306 792	285 440	664 336
	21 176	22 467	25 462	24 775	19 915	31 291	60 277	34 006	21 407
	1 043	1 562	2 875	998	1 206	1 081	693	1 290	2 424
	32 651	35 246	38 629	21 339	30 627	15 308	38 635	41 738	33 660
	2 444	2 301	5 340	1 145	2 439	6 877	1 820	894	2 077
	6 686	6 729	7 728	4 240	1 437	1 522	3 455	4 280	5 137
	35 337	40 062	38 298	35 270	39 153	38 449	39 690	46 887	36 341
	4 076	9 661	3 879	0	0	0	0	0	0
	483	440	597	284	198	202	1 160	1 365	1 182
	50 114	50 054	52 709	33 527	30 859	44 235	47 338	44 538	50 850

商業

百貨店販売額

(単位：100万円)

年月	合計	衣料品	紳士服・洋品	婦人・子供服・洋品	その他の衣料品	身の回り品	飲食料品	その他	家具	家庭用電気機械器具	家庭用品	その他の商品	食堂・喫茶
27 ……	313 867	157 605	21 726	77 484	6 474	51 924	76 514	73 746	3 128	241	10 104	31 887	5 819
28 ……	306 301	149 990	20 103	73 231	6 154	50 501	76 147	80 164	2 803	216	9 615	62 104	5 427
29 ……	310 602	149 866	20 082	72 265	5 764	51 751	76 509	84 229	2 901	193	9 489	66 161	5 481
29 12 ……	37 180	15 885	2 445	6 855	525	6 060	11 510	9 785	255	18	1 116	7 846	550
30 1 ……	27 776	15 389	2 168	7 539	575	5 108	5 281	7 106	229	15	839	5 558	465
2 ……	22 437	9 913	1 191	4 606	395	3 721	5 840	6 684	202	13	701	5 384	385
3 ……	27 286	13 232	1 644	6 480	413	4 694	6 140	7 914	273	16	805	6 344	476
4 ……	23 739	12 151	1 650	5 884	406	4 210	4 784	6 803	195	11	702	5 454	441
5 ……	23 941	11 785	1 465	5 675	397	4 248	4 869	7 287	245	14	768	5 800	461

資料：経済産業省大臣官房調査統計グループ「商業動態統計月報」

スーパ－販売額

(単位：100万円)

年月	合計	衣料品	紳士服・洋品	婦人・子供服・洋品	その他の衣料品	身の回り品	飲食料品	その他	家具	家庭用電気機械器具	家庭用品	その他の商品	食堂・喫茶
27 ……	431 913	57 057	13 085	27 193	5 088	11 691	270 792	104 061	3 243	9 102	11 184	80 348	97
28 ……	364 876	50 758	11 741	24 535	4 450	10 033	234 668	79 450	1 576	7 807	8 538	61 529	—
29 ……	361 746	49 030	11 389	23 944	4 246	9 451	232 920	79 795	1 508	7 152	8 425	62 706	—
29 12 ……	38 639	4 626	1 229	2 152	531	715	24 473	9 541	166	906	912	7 556	—
30 1 ……	30 357	4 100	1 073	1 881	366	780	19 504	6 752	107	705	663	5 277	—
2 ……	26 376	2 877	649	1 474	244	511	17 837	5 662	82	496	533	4 551	—
3 ……	29 253	3 893	835	1 939	263	856	18 699	6 661	100	521	662	5 378	—
4 ……	28 828	3 896	917	2 009	260	709	18 165	6 767	103	484	695	5 486	—
5 ……	29 445	3 948	894	2 019	276	759	18 956	6 541	104	514	681	5 241	—

資料：経済産業省大臣官房調査統計グループ「商業動態統計月報」

コンビニエンス・ストア販売動向

この表は、形態に関係なく、500店舗以上を有するコンビニエンス・ストアのチェーン企業分です。

(単位：100万円、%、店)

年月	福岡			九州 (沖縄を含む)			全国		
	商品販売額及びサービス売上高	前年比	店舗数	商品販売額及びサービス売上高	前年比	店舗数	商品販売額及びサービス売上高	前年比	店舗数
27 ……	…	…	2 137	1 102 779	7.2	5 578	10 995 650	5.5	54 505
28 ……	478 341	…	2 219	1 199 657	8.8	5 667	11 445 614	4.1	55 636
29 ……	492 750	3.0	2 281	1 270 008	3.5	6 030	11 745 125	2.4	56 374
29 12 ……	43 559	2.7	2 281	112 532	2.5	6 030	1 027 902	1.8	56 374
30 1 ……	39 481	2.8	2 283	103 029	2.5	6 043	932 344	1.8	56 217
2 ……	36 748	3.3	2 291	94 770	3.0	6 069	867 534	1.6	56 331
3 ……	42 226	4.0	2 298	108 769	4.0	6 076	996 925	2.8	56 344
4 ……	41 082	3.5	2 303	105 466	3.0	6 086	972 087	2.2	56 401
5 ……	42 143	0.6	2 298	108 198	0.7	6 091	997 901	0.1	56 387

資料：経済産業省大臣官房調査統計グループ「商業動態統計月報」

着工建築物（用途別）

（単位：棟、㎡、万円）

年 月	全 建 築 物 計			居 住 専 用 住 宅			居 住 専 用 準 住 宅			居 住 産 業 併 用 建 築 物		
	建築物 の数	床面積 の合計	工 事 費 予 定 額	建築物 の数	床面積 の合計	工 事 費 予 定 額	建築物 の数	床面積 の合計	工 事 費 予 定 額	建築物 の数	床面積 の合計	工 事 費 予 定 額
29 12…	1 942	512 297	8 986 080	1 637	271 823	4 616 386	2	2 063	40 300	16	42 781	836 667
30 1…	1 498	347 771	6 386 893	1 244	215 471	3 849 080	4	925	16 900	10	6 985	154 204
2…	1 594	373 982	6 522 258	1 339	257 894	4 560 487	-	-	-	10	6 948	155 968
3…	1 522	366 107	6 805 321	1 260	228 294	4 122 008	5	2 032	45 200	15	3 988	77 482
4…	1 725	542 377	9 447 806	1 402	332 304	5 772 305	6	894	14 048	21	37 209	738 582
5…	1 768	409 097	7 479 370	1 423	240 120	4 272 395	3	1 036	16 270	22	18 647	354 455

年 月	農 林 水 産 業 用 建 築 物			鉱 業, 採 石 業, 砂 利 採 取 業, 建 設 業 用 建 築 物			製 造 業 用 建 築 物			電 気・ガ ス・熱 供 給 ・ 水 道 業 用 建 築 物		
	建築物 の数	床面積 の合計	工 事 費 予 定 額	建築物 の数	床面積 の合計	工 事 費 予 定 額	建築物 の数	床面積 の合計	工 事 費 予 定 額	建築物 の数	床面積 の合計	工 事 費 予 定 額
29 12…	20	6 801	58 026	22	4 064	47 723	38	55 721	731 290	6	1 403	21 700
30 1…	10	1 628	11 500	12	2 780	32 195	27	9 226	119 760	6	1 299	19 540
2…	16	1 304	10 885	8	2 050	26 300	43	24 912	242 931	5	848	13 180
3…	15	1 130	10 470	13	1 599	32 542	36	25 526	299 622	3	136	1 705
4…	21	3 146	24 610	19	9 696	101 230	33	25 261	284 320	7	1 392	47 500
5…	17	3 849	62 574	10	1 948	32 230	35	45 653	559 423	8	1 982	30 050

年 月	情 報 通 信 業 用 建 築 物			運 輸 業 用 建 築 物			卸 売 業, 小 売 業 用 建 築 物			金 融 業, 保 険 業 用 建 築 物		
	建築物 の数	床面積 の合計	工 事 費 予 定 額	建築物 の数	床面積 の合計	工 事 費 予 定 額	建築物 の数	床面積 の合計	工 事 費 予 定 額	建築物 の数	床面積 の合計	工 事 費 予 定 額
29 12…	-	-	-	13	6 818	65 500	40	44 510	694 114	1	336	12 000
30 1…	-	-	-	18	19 726	216 470	37	27 394	303 710	-	-	-
2…	-	-	-	12	8 825	103 260	39	15 613	196 940	1	155	2 000
3…	5	3 225	102 790	9	4 467	46 300	35	23 586	303 323	-	-	-
4…	2	172	2 700	13	54 515	783 900	38	22 000	314 973	5	4 441	116 100
5…	1	376	10 000	12	10 383	155 770	34	16 832	293 332	1	849	15 000

年 月	不 動 産 業 用 建 築 物			宿 泊 業, 飲 食 サ ー ビ ス 業 用 建 築 物			教 育, 学 習 支 援 業 用 建 築 物			医 療, 福 祉 用 建 築 物		
	建築物 の数	床面積 の合計	工 事 費 予 定 額	建築物 の数	床面積 の合計	工 事 費 予 定 額	建築物 の数	床面積 の合計	工 事 費 予 定 額	建築物 の数	床面積 の合計	工 事 費 予 定 額
29 12…	21	3 141	34 361	14	12 447	347 245	12	3 806	98 013	32	16 418	423 699
30 1…	13	4 376	68 700	21	17 430	497 527	19	9 529	215 391	30	10 890	243 227
2…	15	16 782	309 500	11	2 709	58 700	19	8 479	151 515	25	14 018	321 562
3…	16	1 830	13 230	10	18 315	617 550	20	19 145	447 732	29	20 600	481 879
4…	4	1 597	37 700	20	8 339	222 362	38	8 267	206 890	43	21 863	494 991
5…	29	1 532	17 740	9	1 544	33 083	25	8 938	240 039	20	33 211	780 839

年 月	そ の 他 の サ ー ビ ス 業 用 建 築 物			公 務 用 建 築 物			他 に 分 類 さ れ な い 建 築 物		
	建築物 の数	床面積 の合計	工 事 費 予 定 額	建築物 の数	床面積 の合計	工 事 費 予 定 額	建築物 の数	床面積 の合計	工 事 費 予 定 額
29 12…	32	26 112	854 767	16	11 165	59 233	20	2 888	45 056
30 1…	20	12 428	496 704	9	5 084	97 377	18	2 600	44 608
2…	22	7 268	97 883	8	3 736	233 895	21	2 441	37 252
3…	20	6 433	128 380	7	901	15 353	24	4 900	59 755
4…	19	4 045	65 190	6	3 203	155 520	28	4 033	64 885
5…	88	12 715	199 703	12	7 871	361 927	19	1 611	44 540

資料：国土交通省「建築着工統計調査」

公共工事請負状況

(単位：件、100万円)

年月	合計		国		独立行政法人等		県		市町村		その他公共的団体	
	件数	請負額	件数	請負額	件数	請負額	件数	請負額	件数	請負額	件数	請負額
26年度	9 254	472 786	432	56 372	227	27 256	3 120	121 489	5 071	228 688	404	38 979
27年度	8 386	399 852	418	48 166	225	25 937	2 703	101 930	4 674	188 352	366	35 466
28年度	8 927	463 100	502	57 389	193	45 999	3 144	117 985	4 672	186 276	416	55 448
29 12…	837	23 854	24	3 266	14	1 002	334	9 723	441	8 475	24	1 387
30 1…	441	22 511	23	6 252	15	2 801	170	5 550	223	5 986	10	1 921
2…	415	13 275	13	1 819	13	516	244	6 162	138	4 353	7	423
3…	864	34 633	48	8 017	23	1 163	592	14 938	184	9 357	17	1 156
4…	484	47 316	49	5 145	15	3 452	151	5 074	244	28 733	25	4 909
5…	472	29 745	51	7 567	13	2 411	118	4 528	267	13 820	23	1 417

資料：西日本建設業保証株式会社福岡支店「九州の公共工事動向」

電力需要量

(単位：MWh)

年月	合計注)	うち特別高圧	うち高圧	うち低圧
26年度	30 784 041	…	…	…
27年度	29 993 767	…	…	…
28年度	31 383 639	7 437 350	11 175 084	12 771 205
29 11…	2 341 316	607 010	848 302	886 004
12…	2 729 924	633 542	896 799	1 199 583
30 1…	3 119 275	625 805	966 990	1 526 480
2…	2 997 561	578 989	962 715	1 455 857
3…	2 698 180	622 607	896 894	1 178 679
4…	2 417 584	603 665	837 821	976 098

資料：経済産業省資源エネルギー庁「電力調査統計」

注) 平成27年度以前は九州電力における北九州支店と福岡支店の電力需要実績を合算した数値。

県内発電実績

(単位：MWh)

年月	合計	水力発電	火力発電注)	原子力発電	新エネルギー等発電 ・その他
26年度	…	…	…	…	…
27年度	…	…	…	…	…
28年度	19 776 874	73 828	19 094 485	—	608 560
29 11…	1 673 674	1 677	1 625 110	—	46 887
12…	2 369 628	1 493	2 324 830	—	43 305
30 1…	2 067 506	2 727	2 026 058	—	38 720
2…	2 166 812	2 646	2 118 372	—	45 794
3…	1 715 529	4 819	1 647 163	—	63 547
4…	1 067 751	4 232	1 000 405	—	63 113

資料：経済産業省資源エネルギー庁「電力調査統計」

注) バイオマス発電及び廃棄物発電による発電実績を含む。

企業倒産状況

この表は、倒産した企業のうち負債総額1,000万円以上のものについてとりまとめたものです。

1 産業別倒産状況

(単位：件、100万円)

年 月	総数		農・林・漁・鉱業		建設業		製造業		卸売業		小売業	
	件数	負債額 1)	件数	負債額 1)	件数	負債額 1)	件数	負債額 1)	件数	負債額 1)	件数	負債額 1)
27 ……	354	13 464	2	20	64	4 909	43	2 976	69	5 555	61	4 210
28 ……	321	33 231	2	20	64	5 843	36	8 530	40	5 476	56	3 245
29 ……	288	39 773	2	47	49	4 275	30	8 647	42	7 596	49	2 743
29 12 …	32	9 604	1	27	1	10	3	740	5	535	7	476
30 1 …	20	1 940	-	-	3	379	3	1 055	1	257	6	94
2 …	17	1 057	-	-	1	20	-	-	-	-	4	240
3 …	37	2 450	1	30	5	625	9	545	7	323	6	168
4 …	26	941	-	-	5	320	3	108	2	142	6	117
5 …	33	2 322	-	-	7	181	2	84	4	260	9	477

年 月	金融・保険業		不動産業		運輸業		情報通信業		サービス業他	
	件数	負債額 1)	件数	負債額 1)	件数	負債額 1)	件数	負債額 1)	件数	負債額 1)
27 ……	-	-	8	1 687	15	1 070	16	1 722	76	2 468
28 ……	2	120	8	671	8	265	18	896	87	8 165
29 ……	-	-	6	600	9	1 073	12	469	89	14 323
29 12 …	-	-	-	-	3	627	-	-	12	7 189
30 1 …	-	-	-	-	1	34	-	-	6	121
2 …	-	-	2	126	2	420	4	111	4	140
3 …	1	10	1	280	-	-	-	-	7	469
4 …	-	-	-	-	-	-	-	-	10	254
5 …	-	-	1	80	1	43	-	-	9	1 197

1) 各年の負債額は、1月から12月の負債額（単位：100万円）を単純に合計した数値です。

2 原因別倒産状況

(単位：件、100万円)

年 月	総数		放漫経営		販売不振		売掛金等回収難		在庫状態悪化		信用性低下	
	件数	負債額 1)	件数	負債額 1)	件数	負債額 1)	件数	負債額 1)	件数	負債額 1)	件数	負債額 1)
27 ……	354	13 464	27	2 810	234	9 370	2	118	-	-	1	50
28 ……	321	33 231	16	2 490	231	18 151	2	256	-	-	1	32
29 ……	288	39 773	25	6 554	186	11 864	2	5 240	-	-	-	-
29 12 …	32	9 604	2	166	19	1 057	-	-	-	-	-	-
30 1 …	20	1 940	1	10	11	888	-	-	-	-	-	-
2 …	17	1 057	1	110	10	190	-	-	-	-	1	390
3 …	37	2 450	4	394	24	1 215	1	137	1	38	-	-
4 …	26	941	2	65	22	656	-	-	-	-	1	30
5 …	33	2 322	1	10	28	2 166	-	-	-	-	-	-

年 月	過小資本		設備投資過大		他社倒産の余波		既往のしわ寄せ		その他	
	件数	負債額 1)	件数	負債額 1)	件数	負債額 1)	件数	負債額 1)	件数	負債額 1)
27 ……	2	35	2	945	19	2 072	48	3 782	5	189
28 ……	13	582	2	1 750	8	1 910	38	7 603	10	457
29 ……	5	385	6	7 601	13	757	46	7 059	5	313
29 12 …	-	-	1	6 816	-	-	10	1 565	-	-
30 1 …	2	30	-	-	-	-	6	1 012	-	-
2 …	-	-	-	-	1	180	4	187	-	-
3 …	-	-	-	-	3	35	4	631	-	-
4 …	-	-	-	-	-	-	1	190	-	-
5 …	-	-	-	-	-	-	3	126	1	20

1) 各年の負債額は、1月から12月の負債額（単位：100万円）を単純に合計した数値です。

資料：株式会社東京商工リサーチ資料

賃金・労働

以下の3表は、「毎月勤労統計調査地方調査」の結果による数字です。この調査は、「毎月勤労統計調査全国調査」の対象事業所が地域的にみて僅少であるため地域適用に不適当なので、調査対象を拡大して実施されたものです。従って、常時5人以上の常用労働者を雇用する民営・公営の事業所（福岡県内）から抽出によって指定された事業所分を集計し、推計したものです。

全常用労働者の1人平均月間現金給与額

(単位：円)

区 分	平成29年 12月	平成30年 1月	2月	3月	4月	5月		
						給与額	男	女
調査産業計	553 027	260 531	247 285	267 893	259 244	257 611	323 492	186 562
建設業	906 330	363 006	362 374	367 067	361 828	465 389	505 277	318 275
製造業	641 436	291 127	288 347	297 086	296 795	285 511	328 118	174 532
電気・ガス・熱供給・水道業	1 084 740	499 348	427 335	461 304	445 125	446 653	470 257	321 706
情報通信業	813 246	413 559	375 039	412 562	391 843	369 868	424 108	257 604
運輸業，郵便業	550 643	276 541	259 475	265 035	262 878	261 465	284 288	165 048
卸売業，小売業	441 676	229 558	219 389	246 651	229 791	230 529	309 140	152 744
金融業，保険業	823 815	330 668	314 531	359 097	397 195	320 769	440 501	258 024
不動産業，物品賃貸業	541 495	284 486	290 901	301 223	292 759	283 890	331 840	189 905
学術研究，専門・技術サービス業	765 785	332 023	324 817	384 711	314 955	313 350	385 647	182 175
宿泊業，飲食サービス業	146 142	103 826	100 378	112 360	110 374	107 955	130 358	93 472
生活関連サービス業，娯楽業	269 568	213 629	199 476	181 218	184 960	186 997	228 147	151 701
教育，学習支援業	780 715	314 991	295 730	313 316	304 863	305 088	360 155	256 774
医療，福祉	548 377	273 169	248 438	288 598	263 574	254 368	340 477	224 604
複合サービス事業	876 561	337 219	310 016	313 295	445 865	309 358	388 200	229 943
サービス業(他に分類されないもの)	466 332	208 301	200 305	209 723	213 338	208 909	255 568	154 422

「現金給与額」とは所得税、社会保険料、組合費などを差し引く前の総額で、決まって支給する給与と特別に支払われた給与の合計額です。

資料：県調査統計課「毎月勤労統計調査地方調査月報」

全常用労働者の1人平均月間実労働時間数

(単位：時間)

区 分	平成29年 12月	平成30年 1月	2月	3月	4月	5月		
						総実労働時間	所定内労働時間	所定外労働時間
調査産業計	147.4	136.7	138.3	144.2	145.7	142.4	131.7	10.7
建設業	175.0	158.2	168.3	174.6	174.5	167.2	149.8	17.4
製造業	166.5	150.7	162.3	167.9	168.0	159.4	142.8	16.6
電気・ガス・熱供給・水道業	151.5	147.5	148.5	156.1	150.8	148.0	136.2	11.8
情報通信業	153.0	141.4	144.8	152.4	152.7	151.8	139.0	12.8
運輸業，郵便業	190.9	175.7	169.1	177.0	177.3	175.5	146.8	28.7
卸売業，小売業	139.7	132.9	133.8	135.5	138.3	135.6	128.3	7.3
金融業，保険業	147.3	139.1	130.0	135.1	150.0	144.0	135.4	8.6
不動産業，物品賃貸業	149.1	148.3	157.5	172.1	166.2	156.3	144.8	11.5
学術研究，専門・技術サービス業	143.5	134.3	140.0	152.3	143.2	138.0	128.3	9.7
宿泊業，飲食サービス業	105.6	93.5	89.9	96.7	98.4	95.9	91.2	4.7
生活関連サービス業，娯楽業	159.8	150.8	144.7	137.7	144.6	147.5	135.0	12.5
教育，学習支援業	124.7	117.8	121.4	131.9	132.3	133.1	128.9	4.2
医療，福祉	138.1	131.9	132.0	138.8	140.5	139.1	133.6	5.5
複合サービス事業	152.5	141.8	139.6	149.4	147.2	146.5	140.5	6.0
サービス業(他に分類されないもの)	146.5	139.2	141.2	148.9	147.9	145.5	132.7	12.8

「実労働時間数」とは、調査期間中に労働者が実際に労働した時間数のことです。休憩時間は給与が支給されていると否にかかわらず除かれますが、運輸関係労働者等の手待時間は含まれます。また、本来の職務外の宿日直の時間は、実労働時間には含まれません。

資料：県調査統計課「毎月勤労統計調査地方調査月報」

全常用労働者数

(単位：人)

区 分	平成29年 12月	平成30年 1月	2月	3月	4月	5月		
						総数	男	女
調査産業計	1 679 134	1 794 928	1 794 152	1 780 542	1 810 690	1 803 764	935 205	868 559
建設業	105 536	97 899	97 314	96 556	97 956	98 755	77 836	20 919
製造業	199 947	214 271	212 058	213 659	215 900	215 249	155 466	59 783
電気・ガス・熱供給・水道業	10 195	10 226	10 271	10 057	10 174	10 034	8 464	1 570
情報通信業	44 614	48 651	48 378	47 846	48 625	48 125	32 267	15 858
運輸業，郵便業	135 562	120 169	120 384	126 786	124 628	121 111	97 666	23 445
卸売業，小売業	341 923	358 359	364 709	361 536	368 103	364 599	181 493	183 106
金融業，保険業	49 595	48 987	48 080	47 236	50 447	51 081	17 426	33 655
不動産業，物品賃貸業	28 217	29 957	30 410	30 663	32 167	32 290	21 404	10 886
学術研究，専門・技術サービス業	46 150	40 583	41 768	42 552	44 493	42 646	27 882	14 764
宿泊業，飲食サービス業	139 205	159 904	160 150	154 724	154 773	158 927	62 267	96 660
生活関連サービス業，娯楽業	63 679	64 689	67 099	66 718	68 248	68 533	31 443	37 090
教育，学習支援業	116 107	115 251	112 346	108 036	111 617	109 634	51 141	58 493
医療，福祉	263 286	314 760	314 332	309 395	318 355	318 085	81 860	236 225
複合サービス事業	8 741	17 539	13 264	12 841	12 783	12 645	6 344	6 301
サービス業(他に分類されないもの)	126 153	153 490	153 398	151 746	152 222	151 854	82 063	69 791

資料：県調査統計課「毎月勤労統計調査地方調査月報」

一般職業紹介状況

年度・月	求 職 者 等 の 状 況							
	新規求職 申込件数	うち常用	月間有効 求職者数 ¹⁾	うち常用	紹介件数 ²⁾	就職件数 ²⁾	うち常用 ²⁾	うち雇用保険 受給者数 ²⁾
26年度 ……	277 276	276 788	94 751	94 589	422 939	88 334	81 602	20 473
27年度 ……	262 082	261 609	89 299	89 150	378 933	84 104	77 628	20 139
28年度 ……	244 232	243 799	83 085	82 945	331 415	80 063	74 129	19 658
29 12 ……	13 650	13 629	70 417	70 321	17 926	5 055	4 547	1 341
30 1 ……	20 202	20 168	72 075	71 972	23 004	5 000	4 488	1 273
2 ……	19 724	19 698	75 270	75 161	26 242	6 148	5 642	1 464
3 ……	21 347	21 318	80 321	80 202	27 494	7 627	7 034	1 688
4 ……	26 887	26 840	86 028	85 899	24 348	6 982	6 471	1 542
5 ……	21 316	21 264	87 625	87 474	24 314	7 050	6 499	1 818

年度・月	求 人 ・ 充 足 の 状 況					中高年齢者の職業紹介状況(45歳以上)			他 県 関 係
	新規求人数 ²⁾	うち常用 ²⁾	月間有効 求人数 ^{1) 2)}	うち常用 ²⁾	充 足 数	月間有効 求職者数 ¹⁾	新規求職 申込件数	就職件数	他県への 就職件数
26年度 ……	415 396	371 616	94 393	84 786	91 407	37 824	103 822	32 253	8 775
27年度 ……	450 260	395 129	103 750	91 419	87 969	37 093	103 132	32 454	8 235
28年度 ……	482 472	425 445	112 954	99 895	83 333	35 806	100 793	33 038	7 979
29 12 ……	43 206	35 966	124 101	105 389	5 252	31 976	6 105	2 229	550
30 1 ……	45 300	38 839	125 108	106 229	5 314	32 856	8 885	2 269	482
2 ……	45 410	38 709	129 346	109 996	6 487	34 348	8 768	2 684	579
3 ……	45 665	38 621	132 643	113 232	8 071	36 551	9 253	3 462	733
4 ……	43 893	37 799	126 483	107 968	7 303	40 517	13 280	3 030	727
5 ……	43 914	37 890	126 254	108 058	7 399	41 088	9 596	3 148	671

1) 前月から繰り越された有効求職(求人)数と当月の新規求職(求人)数の合計です。また、各年度の数値は、月平均です。

2) 新規学卒を除き、パートタイムを含みます。

資料：厚生労働省福岡労働局職業安定部職業安定課「職業安定業務月報」 厚生労働省福岡労働局職業安定部職業安定課資料

生活保護

(単位：世帯、人、1000円)

年月及び地区別	被 保 護 世 帯 数	被 保 護 人 員 数	保護率 (人口1,000 につき) 1)	扶 助 別 被 保 護 人 員							保護費総額
				生 活	住 宅	教 育	医 療	介 護	その他 ²⁾		
3)26年度 ……	r95 548	132 028	26.0	120 188	111 191	9 779	113 667	19 910	3 649	227 686 600	
3)27年度 ……	96 245	131 362	25.8	118 437	110 604	9 506	113 457	20 964	3 487	228 408 656	
3)28年度 ……	p96 225	p129 600	p 25.4	p116 390	p109 368	p9 024	p112 344	p21 866	p3 393	p222 460 548	
29 12 ……	p96 137	p127 669	p 25.0	p115 427	p108 029	p8 463	p111 147	p22 955	p3 306	p19 668 709	
30 1 ……	p95 928	p127 339	p 24.9	p113 385	p107 398	p8 457	p111 320	p22 919	p3 324	p18 035 467	
2 ……	p95 801	p127 060	p 24.9	p112 844	p107 128	p8 430	p111 383	p22 829	p3 360	p18 311 403	
3 ……	p95 800	p127 087	p 24.9	p113 331	p107 231	p8 660	p111 026	p22 890	p3 777	p18 018 154	
4 ……	p95 596	p126 297	p 24.7	p111 071	p105 497	p8 045	p109 947	p22 878	p3 053	p17 758 513	
5 ……	p95 535	p126 040	p 24.7	p110 854	p105 502	p7 965	p109 767	p23 032	p3 173	p17 711 583	
市 部 計 (除北九州市・福岡 市・久留米市)	p24 271	p32 256	p 19.7	p27 751	p25 162	p1 967	p27 470	p5 721	p 834	p4 334 970	
北九州市	p18 428	p23 247	p 24.5	p21 037	p19 449	p1 183	p20 825	p5 211	p 468	p3 513 703	
福岡市	p33 666	p43 493	p 27.8	p38 879	p39 634	p2 626	p36 841	p7 436	p1 009	p6 398 912	
久留米市	p5 179	p6 697	p 22.0	p5 473	p5 538	p 398	p5 818	p1 128	p 176	p 933 192	
郡 部 計	p13 991	p20 347	p 31.2	p17 714	p15 719	p1 791	p18 813	p3 536	p 686	p2 530 806	

1) 各前年度10月1日現在の推計人口により算出しています。 2) 出産扶助、生業扶助、葬祭扶助の延べ数です。 3) 各年度の数値は、保護費総額を除き1か月平均です。

資料：県保護・援護課「生活保護速報」 「福岡県的生活保護」 県保護・援護課資料

貿易・運輸

港別輸出入高

この表は、税関に提出された輸出申告書、輸入申告書等通関上の諸申告書及び船舶（航空機）の入港届等に記載された事項を資料として作成したものです。

価格は、原則として、輸出は本船渡価格（F・O・B）、輸入は運賃・保険料込み価格（C・I・F）によるものです。

(単位：100万円)

年 月	総 数	門 司 港	戸 畑 港	博 多 港	三 池 港	苅 田 港	福 岡 空 港
輸 出							
27 ……	4 736 669	777 175	448 036	1 620 625	91 501	760 026	1 039 305
28 ……	4 509 339	721 992	340 263	1 482 075	104 129	883 110	977 770
29 ……	5 556 056	924 602	372 938	1 926 825	122 781	1 160 107	1 048 803
29 12 …	496 332	99 726	35 300	229 673	6 510	82 830	42 293
30 1 …	392 849	68 725	30 249	188 324	15 047	51 061	39 444
2 …	420 955	84 711	31 359	196 117	4 791	74 830	29 147
3 …	481 401	85 739	36 435	242 089	5 430	79 969	31 739
4 …	456 648	73 445	28 301	227 004	4 072	94 658	29 170
5 …	433 060	78 565	31 097	205 719	13 648	74 152	29 879
輸 入							
27 ……	2 807 817	850 889	338 837	1 112 657	40 982	25 924	438 528
28 ……	2 390 861	775 043	230 207	923 727	33 877	23 067	404 940
29 ……	2 712 866	883 715	276 817	985 531	40 276	37 433	489 094
29 12 …	231 141	75 450	27 752	80 713	3 678	6 667	36 881
30 1 …	236 603	74 445	27 696	84 497	4 205	3 102	42 658
2 …	230 365	71 570	30 233	80 598	4 289	2 226	41 450
3 …	230 600	67 685	36 625	79 021	3 139	2 997	41 132
4 …	222 613	69 255	29 592	82 928	4 206	2 917	33 717
5 …	246 313	80 715	26 381	97 203	3 536	2 072	36 406

平成29年以前は確定値です。

資料：財務省「貿易統計」

旅客輸送状況

(単位：1000人)

年度・月	西鉄鉄軌道輸送人員			福岡市営地下鉄輸送人員			西鉄旅客自動車輸送人員		
	計	定 期	定期外	計	定 期	定期外	計	乗 合	その他 1)
26年度	99 258	54 577	44 681	146 424	69 656	76 767	186 158	185 834	324
27年度	101 951	55 475	46 476	156 081	73 149	82 932	188 808	188 509	299
28年度	101 910	55 681	46 229	160 390	76 888	83 502	189 171	188 824	347
29 12 …	8 513	4 388	4 124	14 197	6 579	7 618	13 968	13 690	279
30 1 …	8 678	4 717	3 962	13 446	6 775	6 671	14 836	14 569	267
30 2 …	7 891	4 278	3 613	13 070	6 510	6 560	13 357	13 086	270
3 …	8 511	4 120	4 392	14 162	6 315	7 847	18 990	18 692	298
4 ……	…	…	…	14 027	6 927	7 100 …	…	…	…
5 ……	…	…	…	14 689	7 538	7 151 …	…	…	…

1) 貸切自動車の輸送人員と特定旅客自動車の輸送人員を合計したものです。

資料：西日本鉄道株式会社資料 福岡市交通局資料

自動車保有車両数

(単位：両)

年 月 (月末)	総 数	貨 物 用	自 動 車		乗 合 用 車	乗 用 自 動 車		特種(殊) 用途車	二 輪 車
			うち普通車	自 動 車		うち普通車	乗 用 車		
27 12 …	3 350 363	576 407	89 310	10 182	2 554 137	706 841	60 126	149 511	
28 12 …	3 377 404	574 115	90 454	10 506	2 581 078	729 174	61 147	150 558	
29 12 …	3 402 144	572 171	91 718	10 637	2 605 099	752 548	61 910	152 327	
29 12 …	3 402 144	572 171	91 718	10 637	2 605 099	752 548	61 910	152 327	
30 1 …	3 404 886	572 235	91 771	10 655	2 607 657	754 286	62 003	152 336	
2 …	3 405 369	572 006	91 943	10 702	2 608 398	756 100	62 081	152 182	
3 …	3 386 677	568 404	91 891	10 775	2 594 780	756 606	62 055	150 663	
4 …	3 393 072	569 388	92 002	10 783	2 598 972	757 314	62 187	151 742	
5 …	3 394 599	569 516	92 134	10 709	2 600 043	758 323	62 215	152 116	

軽自動車を含みます。「普通車」とは、長さ 4.7m・幅 1.7m・高さ 2m・排気量 2000CCを超える車両をいいます。

資料：九州運輸局資料

自殺者・性犯罪

(単位：件、人)

年 月	自殺者												性犯罪		
	総数	職業別					原因・動機別						認知件数		
		自営	被雇用	学生等	無職者	不詳	家庭	健康	経済・生活	勤務	学校	その他不詳	強制性交等	強制わいせつ	
27 ……	939	76	234	32	590	7	176	536	194	81	23	228	576	84	492
28 ……	869	71	238	31	522	7	169	486	193	74	12	236	435	56	379
29 ……	879	59	241	27	545	7	160	521	167	87	9	204	411	90	321
29 12 …	p 52	p 6	p 18	p 0	p 28	p 0	p 9	p 33	p 12	p 8	p 0	p 10	p 37	p 8	p 29
30 1 ……	p 69	p 11	p 20	p 3	p 35	p 0	p 12	p 35	p 17	p 7	p 1	p 16	p 30	p 11	p 19
2 ……	p 68	p 4	p 20	p 2	p 42	p 0	p 14	p 44	p 11	p 3	p 1	p 17	p 20	p 7	p 13
3 ……	p 67	p 7	p 21	p 2	p 36	p 1	p 15	p 37	p 18	p 7	p 2	p 15	p 28	p 8	p 20
4 ……	p 70	p 5	p 24	p 1	p 39	p 1	p 15	p 31	p 20	p 7	p 0	p 20	p 26	p 6	p 20
5 ……	p 81	p 5	p 18	p 4	p 53	p 1	p 18	p 53	p 18	p 6	p 1	p 18	p 40	p 6	p 34

資料：内閣府「自殺の統計」、県警察本部刑事部刑事総務課「刑法犯 認知・検挙状況」 県警察本部刑事部刑事総務課資料

犯 罪

(単位：件、人)

年 月	刑 法 犯 罪 認 知 件 数													検挙人員
	総数	凶悪犯	うち殺人	うち強盗	うち放火	粗暴犯	うち暴行	うち傷害・傷害致死	窃盗	知能犯	風俗犯	その他		
27 ……	54 663	305	40	94	87	2 886	1 518	1 079	40 470	1 913	809	8 280	10 992	
28 ……	46 619	229	56	78	39	3 041	1 657	1 111	33 107	1 766	671	7 805	10 880	
29 ……	42 126	263	38	86	49	3 059	1 832	942	29 419	1 892	618	6 875	10 475	
29 12 …	p2 875	p 23	p 1	p 10	p 4	p 229	p 145	p 60	p1 992	p 142	p 51	p 438	p 524	
30 1 ……	p3 031	p 27	p 2	p 4	p 10	p 246	p 152	p 76	p2 169	p 121	p 35	p 433	p 858	
2 ……	p2 501	p 18	p 2	p 8	p 1	p 194	p 109	p 58	p1 713	p 135	p 26	p 415	p 746	
3 ……	p2 779	p 16	p 2	p 2	p 4	p 240	p 151	p 74	p1 876	p 137	p 35	p 475	p 764	
4 ……	p2 887	p 17	p 3	p 6	p 2	p 254	p 162	p 67	p2 016	p 111	p 50	p 439	p 671	
5 ……	p3 322	p 22	p 4	p 8	p 4	p 263	p 163	p 77	p2 242	p 91	p 84	p 620	p1 036	

資料：県警察本部刑事部刑事総務課「刑法犯 認知・検挙状況」 県警察本部刑事部刑事総務課資料

当事者別交通事故発生状況

(単位：件)

年 月	総件数	乗用車				貨物車			特殊車	二輪車 (小型二輪 軽二輪)	自転車・ 軽車両	歩行者	不明等
		大型車	中型車	普通車	軽自動車・ ミニカー	大型車	中型車	普通車・ 軽自動車					
27 ……	39 734	468	143	18 610	20 252	1 357	1 991	14 324	28	3 240	1 255	84	1 131
28 ……	37 308	150	37	17 600	11 808	453	692	4 487	20	1 119	441	48	453
29 ……	34 862	149	59	16 342	11 125	425	921	3 945	19	954	461	32	430
29 12 …	2 748	11	7	1 295	892	34	79	277	2	76	35	4	36
30 1 ……	2 712	18	1	1 304	889	29	83	262	2	72	28	5	19
2 ……	2 554	8	2	1 238	813	30	76	270	-	63	26	2	26
3 ……	2 855	16	5	1 381	877	33	81	315	-	73	39	1	34
4 ……	2 286	11	3	1 081	738	32	62	262	2	60	19	-	16
5 ……	2 691	13	4	1 275	877	21	82	291	3	68	23	3	31

資料：県警察本部交通部交通企画課「交通年鑑」、県警察本部交通部交通企画課資料

火 災

(単位：㎡、1000円)

年 月	人 的 損 害			出 火 件 数			出 火 原 因 (内数)				焼損面積 (建物床面積)	損害見積額
	り災世帯数	死者	負傷者	う ち 建 物	う ち 車 両	たばこ	たき火・ 火遊び	コンロ	放火・ 放火の疑い			
26 ……	871	46	200	1 507	878	166	p 78	p 99	p 87	p 172	32 945	2 715 673
27 ……	896	54	246	1 395	872	134	136	90	156	245	34 527	2 732 761
28 ……	718	47	200	1 274	785	146	142	79	114	209	35 385	2 278 847
29 (4~6)	p 193	p 18	p 52	p 461	p 205	p 36	p 44	p 53	p 34	p 60	p12 745	p1104 907
(7~9)	p 136	p 7	p 37	p 302	p 182	p 36	p 24	p 17	p 29	p 42	p8 932	p634 277
(10~12)	p 197	p 12	p 55	p 292	p 183	p 32	p 30	p 13	p 34	p 26	p7 574	p359 679
30 (1~3)	p 187	p 9	p 41	p 349	p 211	p 20	p 42	p 24	p 33	p 41	p9 802	p338 486

資料：県消防防災指導課資料 総務省消防庁防災情報室資料