

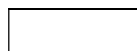




1	鋳工業生産指数（総合）	3
2	鋳工業出荷指数（総合）	4
3	鋳工業在庫指数（総合）	5
4	鉄鋼業	6
5	輸送機械工業	7
6	四輪自動車生産台数（九州）	8
7	化学工業	9
8	食料品・たばこ工業	10
9	大口電力使用量	11
10	所定外労働時間（製造業）	12
1	輸出通関実績額	13
2	輸出通関実績額の内訳（主要品目別）	14
3	主要地域別輸出状況	15
4	輸入通関実績額	16
5	輸入通関実績額の内訳（主要品目別）	17
6	主要地域別輸入状況	18
1	『法人企業景気予測調査』（財務省福岡財務支局調査結果） 北部九州の企業における設備投資見込み	19
2	建築着工	20
3	『企業短期経済観測調査』（日本銀行福岡支店調査結果）	21
4	『九州地域設備投資動向』（日本政策投資銀行調査結果）	22
1	『法人企業景気予測調査』（財務省福岡財務支局調査結果）	23
2	『中小企業景況調査』（中小企業基盤整備機構調査結果）	24
3	『福岡県中小企業動向調査（小企業編）』（日本政策金融公庫福岡支店調査結果）	25
4	『九州の経営動向調査』（西日本シティ銀行調査結果）	26
5	『企業短期経済観測調査』（日本銀行福岡支店調査結果）	27

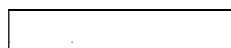
1 『企業短期経済観測調査』（日本銀行福岡支店調査結果）	2 8
------------------------------------	-----

1 倒産件数	2 9
2 倒産負債額	3 0



1 二人以上世帯消費支出（除く自動車等購入等）（九州）	3 1
2 二人以上世帯サービス支出額（九州）	3 2
3 小売業販売額（全国・九州沖縄）	3 3
4 百貨店販売額	3 4
5 スーパー販売額	3 5
6 コンビニエンス・ストア販売額（九州・沖縄）	3 6
7 新車登録台数	3 7
8 新車登録台数の内訳	3 8
9 旅行業取扱額（九州）	3 9
1 0 インターネットを利用した支出状況（九州・沖縄）	4 0

1 求人・求職状況	4 1
2 きまって支給する給与	4 2
3 就業状態	4 3
4 雇用保険被保険者数	4 4



1 新設住宅着工戸数	4 5
2 新設住宅着工戸数の内訳（利用関係別）	4 6

1 公共工事請負額	4 7
2 公共工事請負額の内訳	4 8

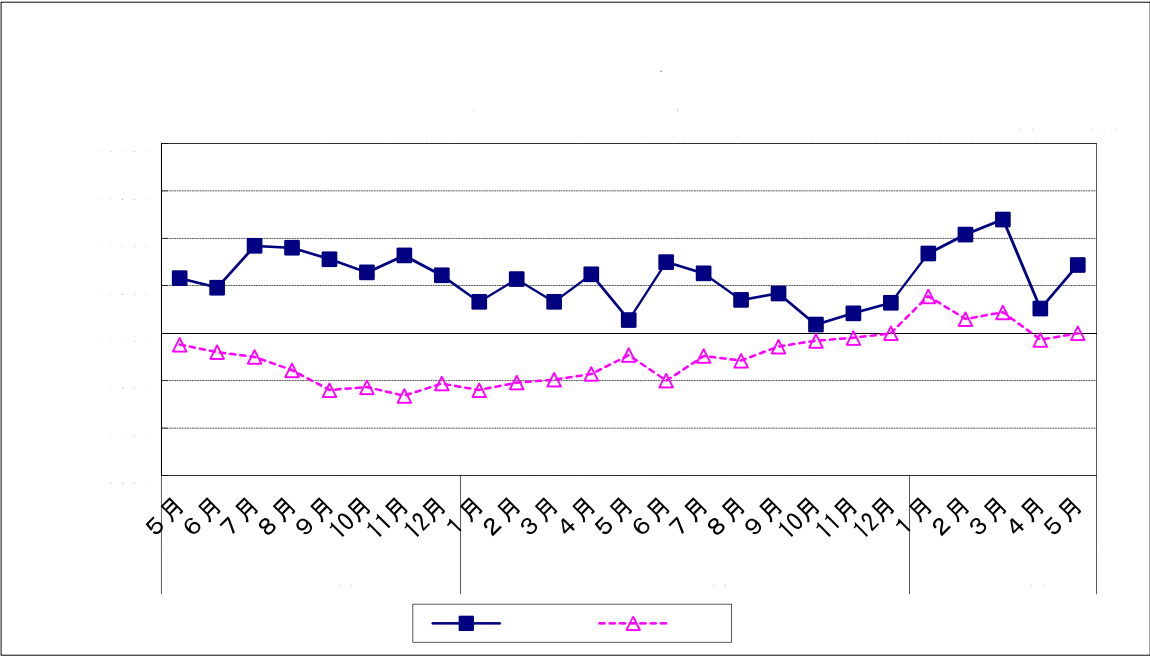
1 消費者物価指数	4 9
2 企業物価指数	5 0
3 原油価格とガソリン価格	5 1

1	預金残高（国内銀行）	5 2
2	貸出金残高（国内銀行）	
3	金利（九州・沖縄地銀 2 1 行貸出約定平均金利）	5 3
4	株価の変動	5 4
5	為替の変動	5 5
6	長期国債利回りの変動	
1	福岡県の景気動向指数	5 6
2	福岡県の累積動向指数	5 7
	地域経済動向の変遷	5 8
	『月例経済報告』（内閣府）	5 9
	四半期別 GDP 速報	6 0
	政府経済見通し（主要経済指標）	6 1
	海外主要国の経済見通し・日銀の経済見通し	6 2
1	主要経済指標の国際比較（1）	6 3
2	主要経済指標の国際比較（2）	6 4

--

--

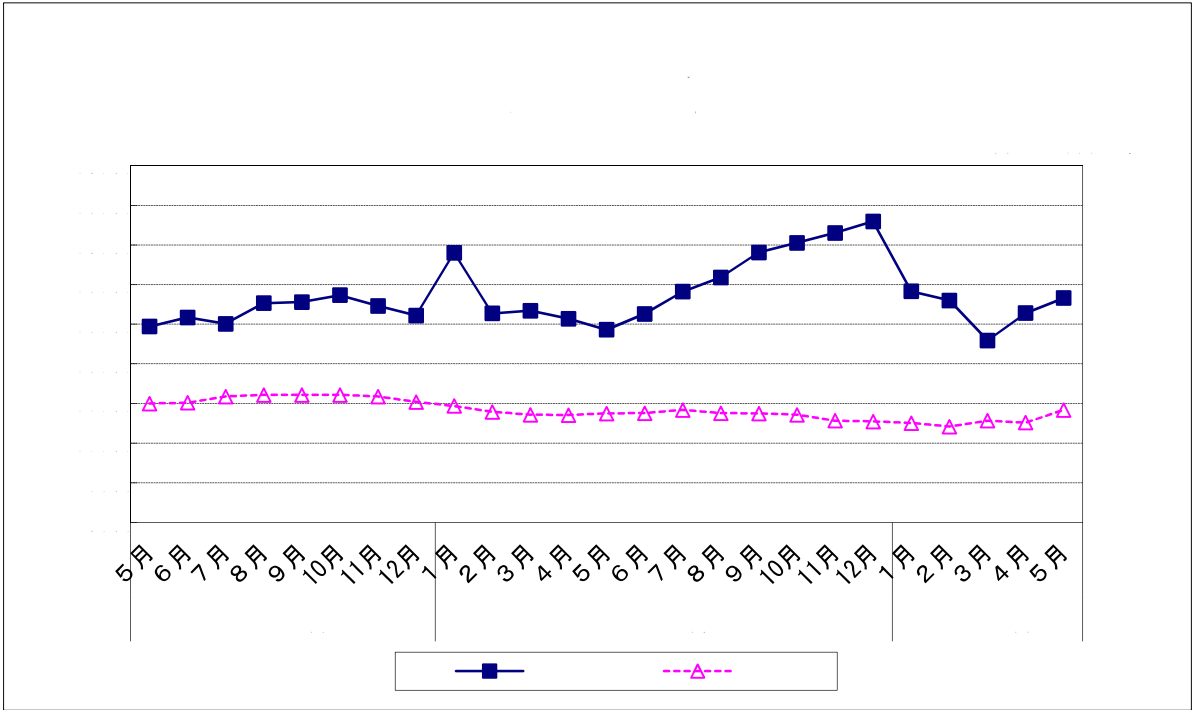
資料出所：福岡県調査統計課「鋳工業指数」
 月及び四半期は季節調整済指数，年は原指数による。前月比，前期比及び前年比は増減率（％）。
 平成26年以降は年間補正前の数値である。
 (以下出荷、在庫及び業種別についても同様)。



[Blank header box]

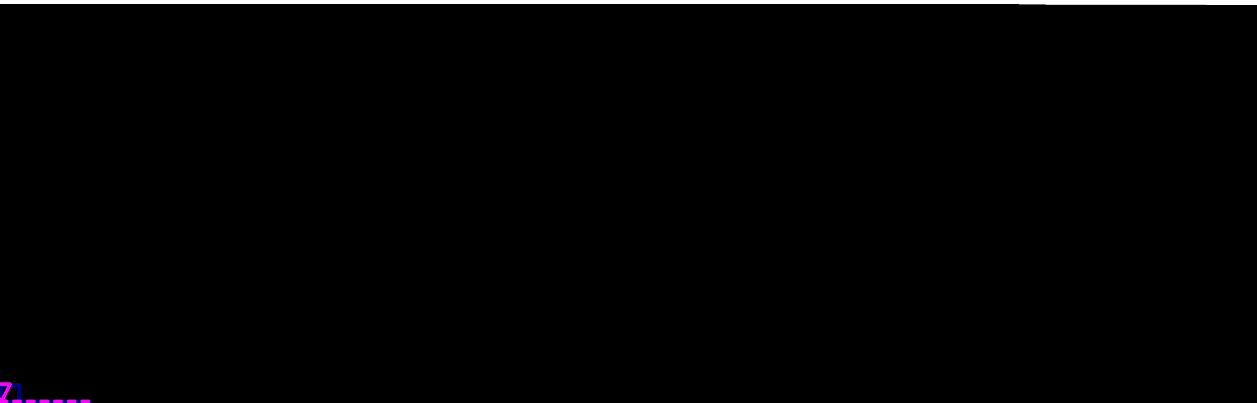
[Blank large text box]

資料出所：福岡県調査統計課「鋳工業指数」
四半期・年の数値は期末値。





資料出所：福岡県調査統計課「鉍工業指数」



生産

6 四輪自動車生産台数（九州）（2014年5月）

(1) 前年同月比：2か月ぶりのプラス

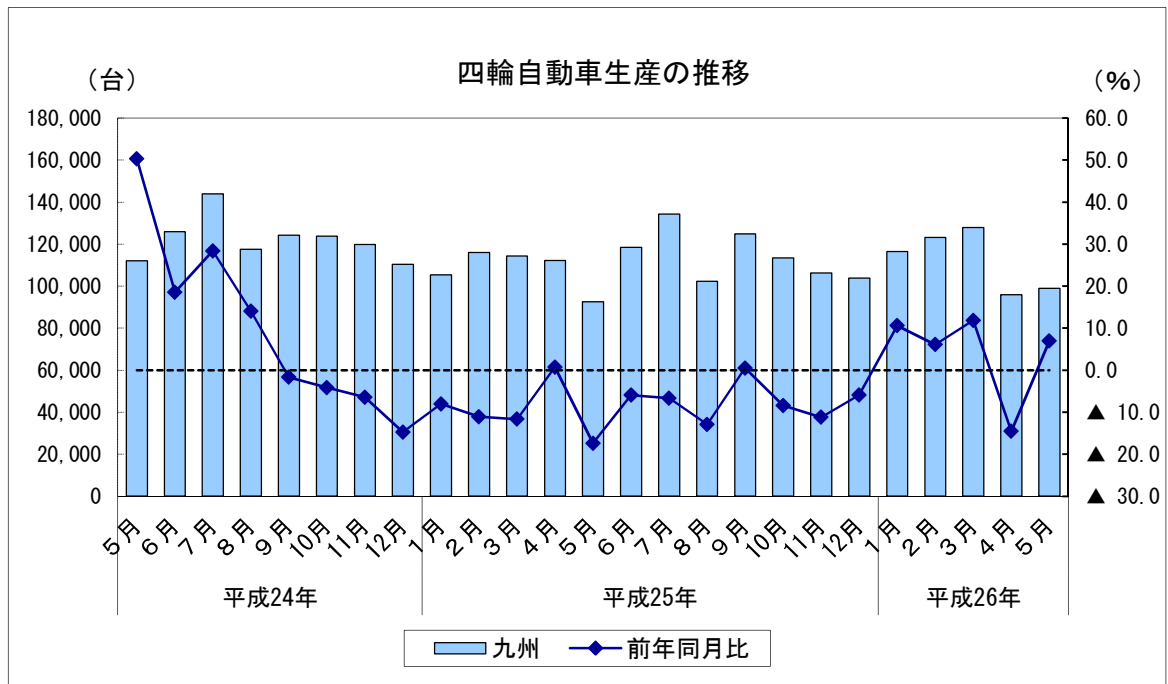
		台数	前年同月比
平成25年 (2013)	5月	92,513	▲ 17.4
	6月	118,462	▲ 5.9
	7月	134,304	▲ 6.7
	8月	102,345	▲ 12.9
	9月	124,844	0.5
	10月	113,372	▲ 8.4
	11月	106,342	▲ 11.2
	12月	103,834	▲ 5.9
平成26年 (2014)	1月	116,424	10.6
	2月	123,149	6.1
	3月	127,935	11.9
	4月	r 95,854	▲ 14.5
	5月	p 98,950	7.0

		台数	前年同期比
平成24年 (2013)	4～6月	349,280	59.5
	7～9月	385,601	12.9
	10～12月	353,891	▲ 8.4
平成25年 (2013)	1～3月	335,743	▲ 10.4
	4～6月	323,127	▲ 7.5
	7～9月	361,493	▲ 6.3
平成26年	1～3月	r 367,508	9.5

	台数	前年比
平成23年(2011)	1,192,637	4.6
平成24年(2012)	1,463,300	22.7
平成25年(2013)	r 1,343,911	▲ 8.2

資料出所：九州経済産業局

※ pは速報値、rは確報値・年間補正值。



7 化学工業（2014年5月）

（1）前月比：3か月ぶりのプラス
プラスに寄与した主な品目：ポリカーボネート 等

△

生 産

8 食料品・たばこ工業（2014年5月）

（1）前月比：2か月ぶりのプラス

プラスに寄与した主な品目：発泡酒（その他雑酒含む）、ビール 等

（平成22年=100）

		指数	前月比
平成25年 (2013)	5月	98.2	2.2
	6月	98.7	0.5
	7月	99.4	0.7
	8月	96.5	▲ 2.9
	9月	94.2	▲ 2.4
	10月	97.4	3.4
	11月	90.9	▲ 6.7
	12月	89.4	▲ 1.7
平成26年 (2014)	1月	89.7	0.3
	2月	93.1	3.8
	3月	93.6	0.5
	4月	79.8	▲ 14.7
	5月	91.5	14.7

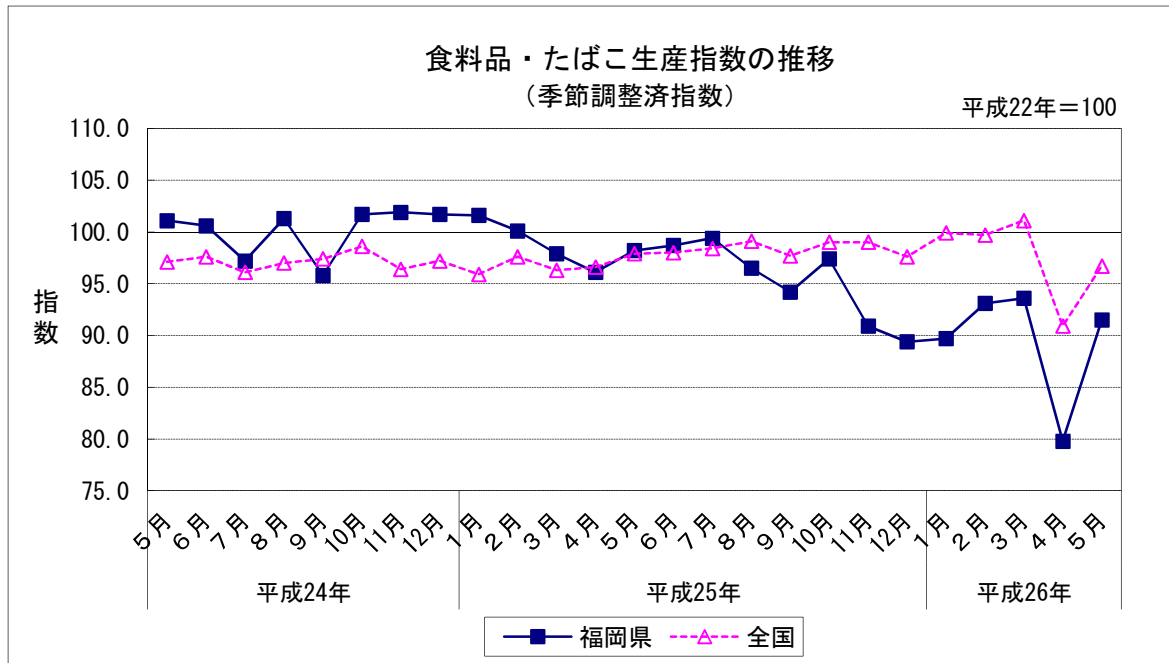
（平成22年=100）

		指数	前期比
平成24年 (2013)	4～6月	100.8	▲ 2.6
	7～9月	98.1	▲ 2.7
	10～12月	101.8	3.8
平成25年 (2013)	1～3月	99.9	▲ 1.9
	4～6月	97.7	▲ 2.2
	7～9月	96.7	▲ 1.0
平成26年	1～3月	92.6	▲ 4.2
		92.1	▲ 0.5

（平成22年=100）

	指数	前年比
平成23年(2011)	98.3	▲ 1.7
平成24年(2012)	101.2	3.0
平成25年(2013)	96.5	▲ 4.6

資料出所：福岡県調査統計課「鉱工業指数」



生産

9 大口電力使用量
(1) 前年同月比

月)
プラス

		使用量	
平成25年 (2013)	5月	7,132	0.4
	6月	7,132	1.4
	7月	7,132	1.4
	8月	7,132	▲ 0.6
	9月	7,132	1.9
	10月	7,132	1.1
	11月	7,132	2.1
	12月	7,132	2.1
平成26年 (2014)	1月	6,295	3.1
	2月	2,582	2.9
	3月	2,309	2.3
	4月	1,045	2.1
	5月	5,646	7.4

..7	
前年比	0.6
..2	0.8
,454	▲ 1.7

資料出所
使用

「実績」、日本電気事

生産

10 所定外労働時間（製造業）（2014年5月）

（1）前年同月比：15か月連続のプラス

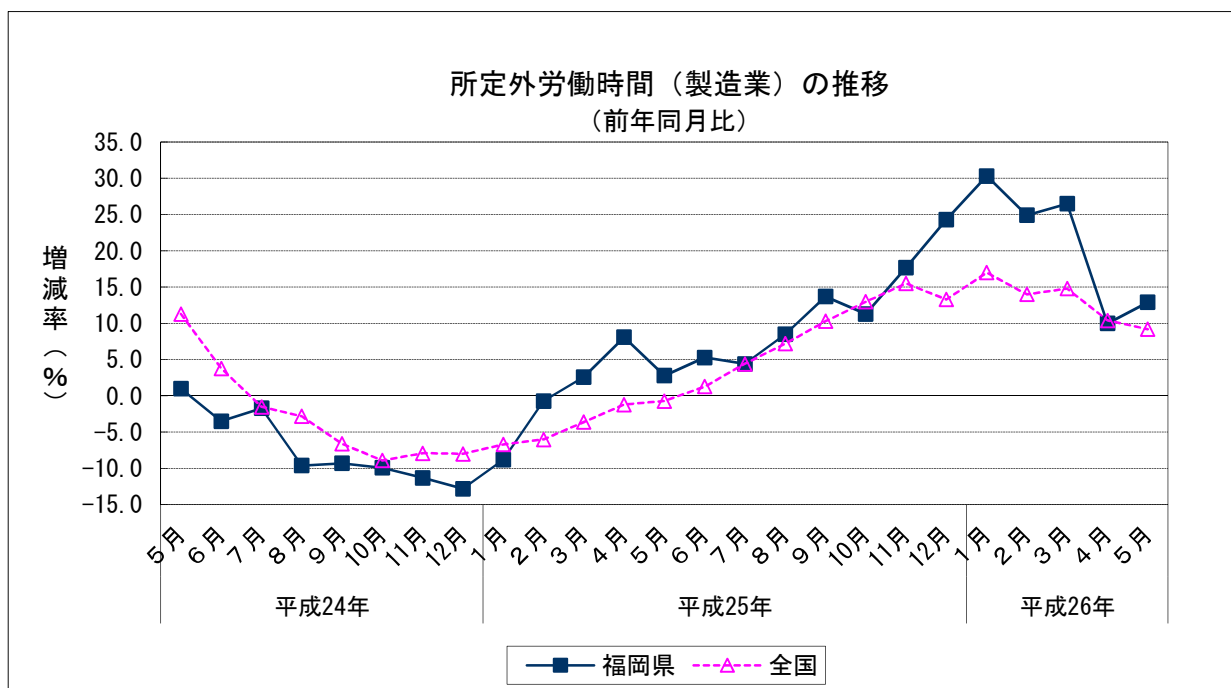
（平成22年=100）

	所定外労働時間	指数	前年同月比	
平成25年 (2013)	5月	14.8	92.5	2.8
	6月	16.0	100.0	5.3
	7月	16.7	104.4	4.4
	8月	16.5	103.1	8.5
	9月	16.6	103.8	13.7
	10月	16.7	104.4	11.3
	11月	17.2	107.5	17.7
	12月	18.9	118.1	24.3
平成26年 (2014)	1月	17.6	110.0	30.3
	2月	19.1	119.4	24.9
	3月	20.0	125.0	26.5
	4月	17.6	110.0	10.0
	5月	16.7	104.4	12.9

	所定外労働時間	前年比
平成23年(2011)	15.5	1.2
平成24年(2012)	15.1	▲ 7.0
平成25年(2013)	16.2	7.4

資料出所：

福岡県調査統計課「毎月勤労統計調査 地方調査」
 対象：製造業、30人以上の事業所
 ※前年同月比、前年比はそれぞれの指数比による。
 ※指数は、基準年を更新し、平成22年を100と
 している。



貿易

1 輸出通関実績額（2014年5月）

（1）前年同月比：2か月ぶりのプラス

		輸出通関実績額	前年同月比
平成25年 (2013)	5月	314,687	▲ 1.6
	6月	386,090	10.6
	7月	393,855	9.8
	8月	357,530	13.2
	9月	381,347	13.1
	10月	364,996	15.5
	11月	351,766	21.8
	12月	384,043	13.8
平成26年 (2014)	1月	298,063	13.1
	2月	356,116	19.7
	3月	390,350	6.5
	4月	358,214	▲ 1.3
	5月	347,597	10.5

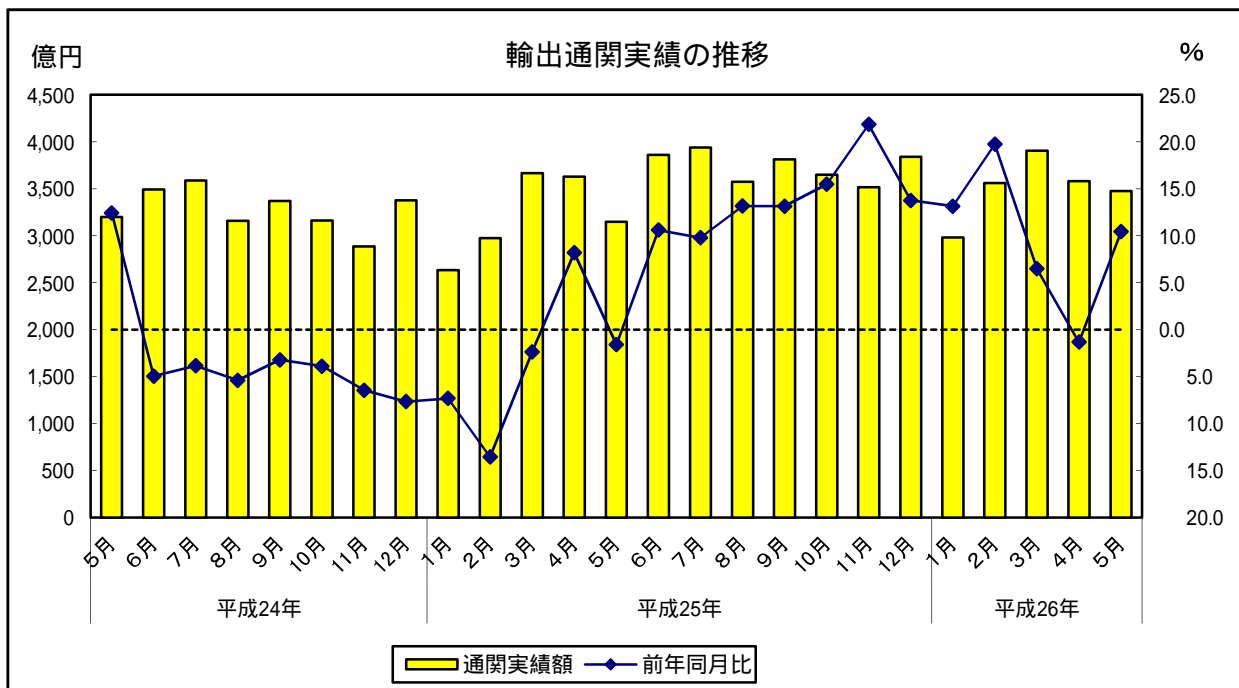
		輸出通関実績額	前年同期比
平成24年 (2012)	4～6月	1,004,461	8.7
	7～9月	1,011,757	▲ 4.1
	10～12月	942,367	▲ 6.1
平成25年 (2013)	1～3月	927,451	▲ 7.6
	4～6月	1,063,782	5.9
	7～9月	1,132,732	12.0
平成26年	10～12月	1,100,805	16.8
平成26年	1～3月	1,044,530	12.6

	輸出通関実績額	前年比
平成23年(2011)	3,884,730	0.2
平成24年(2012)	3,962,437	2.0
平成25年(2013)	4,224,769	6.6

資料出所：門司税関、長崎税関「貿易統計」

輸出通関実績額単位：百万円

貿易については、使用可能な最新データを掲載しているが、遡及改訂する場合がある。



貿易

2 輸出通関実績額の内訳（2014年5月）

(1) 主要品目別前年同月比

プラス：電気機器、自動車等、一般機械

マイナス：半導体等電子部品、タイヤ・チューブ、鉄鋼、有機化合物、精密機器類

(単位：百万円)

		実績額									
		総額	電気機器	半導体等 電子部品	自動車等	一般機械	タイヤ・ チューブ	鉄鋼	有機 化合物	精密 機器類	その他
平成25年 (2013)	5月	314,687	71,714	45,293	65,545	31,403	32,193	27,610	7,445	11,997	66,782
	6月	386,090	74,273	47,389	95,375	42,617	30,762	28,580	8,789	9,731	95,964
	7月	393,855	69,700	43,895	105,239	48,277	32,051	28,974	8,560	10,048	91,006
	8月	357,530	75,035	45,488	88,144	41,826	29,609	26,370	7,939	12,944	75,663
	9月	381,347	80,799	45,131	101,021	44,242	26,119	26,151	8,818	12,236	81,960
	10月	364,996	82,419	46,628	92,391	38,812	24,945	22,899	9,244	9,345	84,942
	11月	351,766	74,719	45,038	98,008	35,036	27,568	22,546	7,908	10,768	75,213
	12月	384,043	71,359	42,824	98,085	47,633	27,974	27,845	9,346	12,628	89,173
平成26年 (2014)	1月	298,063	50,557	33,140	74,437	41,803	22,014	24,024	8,348	9,217	67,663
	2月	356,116	58,673	34,569	87,603	49,057	26,973	23,800	10,689	7,668	91,654
	3月	390,350	75,938	41,106	91,529	54,413	27,830	27,946	10,030	9,496	93,169
	4月	358,214	73,345	42,313	91,390	44,439	29,227	22,089	9,024	9,458	79,241
	5月	347,597	72,097	41,966	86,958	37,534	27,617	24,006	6,926	10,358	82,101

(単位：%)

		前年同月比									
		総額	電気機器	半導体等 電子部品	自動車等	一般機械	タイヤ・ チューブ	鉄鋼	有機 化合物	精密 機器類	その他
平成25年 (2013)	5月	▲ 1.6	35.1	30.5	▲ 21.3	▲ 9.5	16.9	19.9	18.7	15.4	▲ 18.1
	6月	10.6	11.9	19.8	▲ 1.4	26.1	12.6	16.4	46.2	4.1	13.0
	7月	9.8	▲ 12.5	4.7	▲ 5.4	41.9	13.2	24.8	19.5	11.4	37.7
	8月	13.2	▲ 4.1	7.6	6.9	40.6	28.2	26.1	16.7	35.6	16.2
	9月	13.1	▲ 3.6	3.6	19.8	64.8	8.4	14.1	3.1	26.7	6.7
	10月	15.5	4.8	11.5	29.4	40.6	5.0	17.2	▲ 5.6	▲ 21.0	15.6
	11月	21.8	17.3	12.0	38.6	42.3	17.6	10.1	▲ 2.5	19.8	9.5
	12月	13.8	22.0	13.9	▲ 2.4	48.5	9.2	29.6	6.1	7.2	13.2
平成26年 (2014)	1月	13.1	3.0	8.2	9.7	87.9	10.4	24.8	13.5	▲ 11.0	0.5
	2月	19.7	23.0	18.0	24.0	62.9	7.5	6.2	50.4	▲ 15.1	7.4
	3月	6.5	2.1	4.8	31.4	12.8	▲ 13.9	▲ 6.5	4.0	▲ 37.3	6.7
	4月	▲ 1.3	8.6	10.4	▲ 5.3	23.9	▲ 11.6	▲ 7.7	8.5	▲ 13.8	▲ 8.8
	5月	10.5	0.5	▲ 7.3	32.7	19.5	▲ 14.2	▲ 13.1	▲ 7.0	▲ 13.7	22.9

(単位：百万円)

		実績額									
		総額	電気機器	半導体等 電子部品	自動車等	一般機械	タイヤ・ チューブ	鉄鋼	有機 化合物	精密 機器類	その他
平成23年(2011)		3,884,730	661,368	372,232	1,014,312	524,251	282,869	311,239	83,711	89,701	917,279
平成24年(2012)		3,962,437	803,505	468,488	1,061,995	417,069	308,613	271,606	91,050	109,842	898,756
平成25年(2013)		4,224,769	838,655	499,157	1,048,513	466,304	341,654	306,449	100,470	135,205	987,520

(単位：%)

		前年比									
		総額	電気機器	半導体等 電子部品	自動車等	一般機械	タイヤ・ チューブ	鉄鋼	有機 化合物	精密 機器類	その他
平成23年(2011)		0.2	3.1	5.8	0.3	0.5	23.3	▲ 0.9	▲ 16.8	▲ 17.6	▲ 3.5
平成24年(2012)		2.0	21.5	25.9	4.7	▲ 20.4	9.1	▲ 12.7	8.8	22.5	▲ 2.0
平成25年(2013)		6.6	4.4	6.5	▲ 1.3	11.8	10.7	12.8	10.3	23.1	9.9

資料出所：門司税関、長崎税関「貿易統計」

注) 自動車等は、自動車及び自動車の部分品

貿易については、使用可能な最新データを掲載しているが、遡及改訂する場合がある。

貿易

3 主要地域別輸出状況（2014年5月）

（1）前年同月比

アジア：2か月ぶりのプラス

北米：2か月連続のマイナス

西欧：8か月連続のプラス

		アジア		中国		韓国		台湾		北米		西欧	
		実績額	前年同月比	実績額	前年同月比	実績額	前年同月比	実績額	前年同月比	実績額	前年同月比	実績額	前年同月比
平成25年 (2013)	5月	202,013	7.9	71,165	▲ 3.9	47,627	26.0	20,552	▲ 3.2	49,768	▲ 15.0	18,064	▲ 15.3
	6月	245,229	26.1	86,147	9.8	45,039	20.0	33,179	56.3	62,672	▲ 14.4	19,151	▲ 10.1
	7月	237,502	16.3	96,247	7.7	44,442	21.0	22,719	8.2	71,451	▲ 6.6	21,297	▲ 9.6
	8月	213,403	8.8	86,600	5.4	43,078	26.9	23,040	13.0	62,224	7.9	21,507	7.9
	9月	230,022	16.9	92,252	15.7	50,373	41.3	20,316	4.3	67,259	14.0	22,394	▲ 24.0
	10月	213,289	17.8	73,797	18.8	49,974	31.8	20,441	8.1	71,071	▲ 0.3	24,878	28.0
	11月	212,749	28.3	77,423	53.7	39,194	8.9	21,108	4.9	55,506	▲ 9.4	22,179	40.2
12月	225,707	27.2	89,868	62.0	45,815	7.6	22,372	13.0	64,418	▲ 20.9	29,883	48.0	
平成26年 (2014)	1月	176,466	12.7	64,708	33.3	38,009	11.6	17,326	▲ 21.5	50,623	▲ 0.8	23,320	40.2
	2月	208,065	25.2	85,798	59.1	40,889	12.0	22,155	27.8	57,400	6.9	24,684	27.4
	3月	238,501	2.5	96,952	21.6	46,845	▲ 16.8	24,267	▲ 1.4	57,165	19.5	25,200	7.9
	4月	217,452	▲ 0.6	84,544	8.6	44,127	▲ 7.6	22,809	18.9	65,473	▲ 3.9	23,321	16.3
	5月	204,461	1.2	77,304	8.6	38,693	▲ 18.8	22,229	8.2	46,743	▲ 6.1	30,802	70.5

	アジア		中国		韓国		台湾		北米		西欧	
	実績額	前年同月比	実績額	前年同月比	実績額	前年同月比	実績額	前年同月比	実績額	前年同月比	実績額	前年同月比
平成23年(2011)	2,289,953	▲ 3.0	865,899	▲ 4.4	513,296	1.2	246,133	▲ 11.8	749,518	11.4	280,635	8.2
平成24年(2012)	2,288,977	▲ 0.0	866,300	0.0	487,318	▲ 5.1	237,321	▲ 3.6	812,032	8.3	266,819	▲ 4.9
平成25年(2013)	2,554,030	11.6	933,570	7.8	540,191	10.8	266,927	12.5	725,094	▲ 10.7	258,789	▲ 3.0

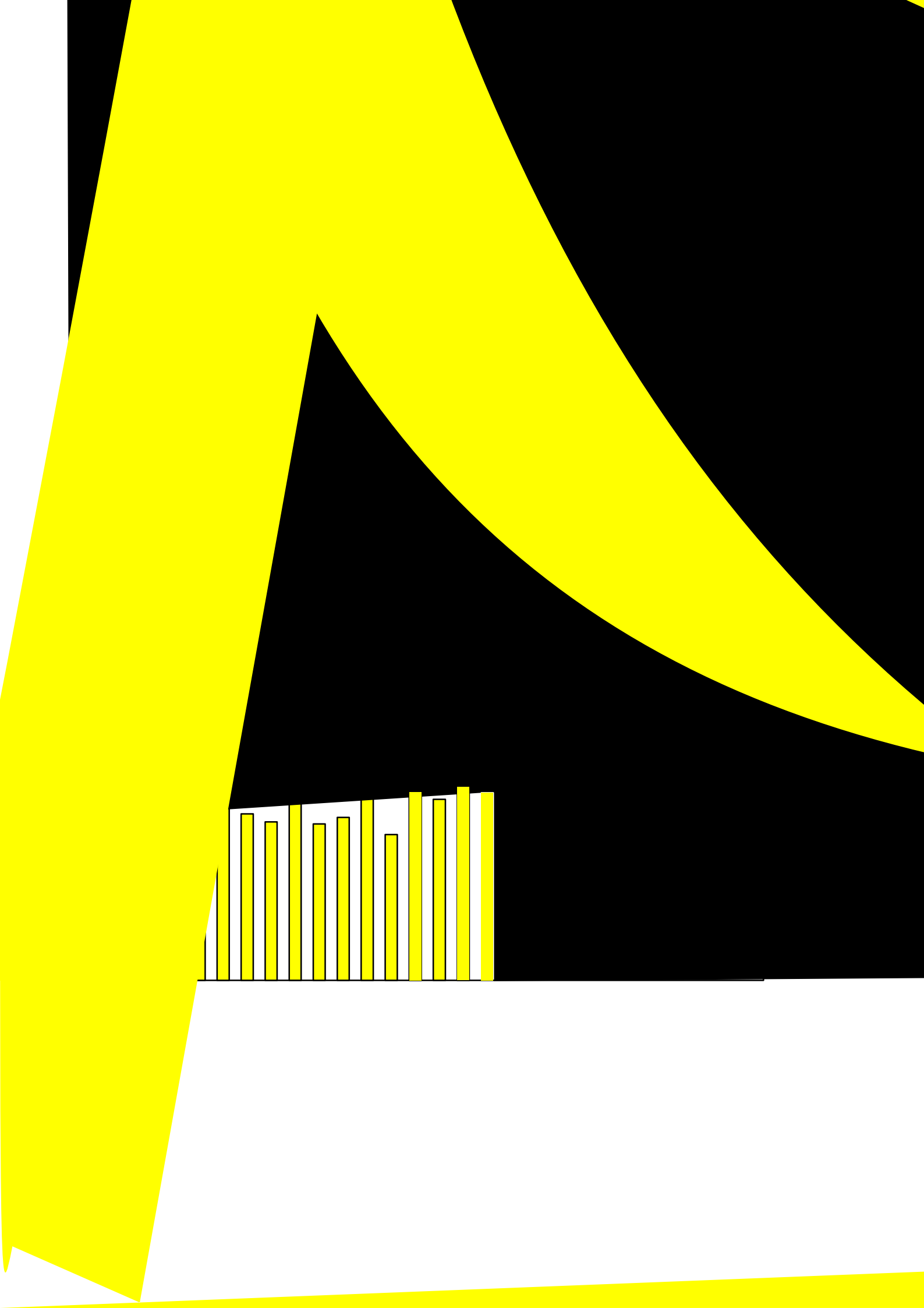
平成26年 (2014) 4月	アジア		中国		韓国		台湾		北米		西欧	
	実績額	前年同月比	実績額	前年同月比	実績額	前年同月比	実績額	前年同月比	実績額	前年同月比	実績額	前年同月比
総額	217,452	▲ 0.6	84,544	8.6	44,127	▲ 7.6	22,809	18.9	65,473	▲ 3.9	23,321	16.3
電気機器	57,787	7.2	18,239	1.0	12,720	1.4	4,287	▲ 22.5	8,495	29.5	5,343	▲ 0.3
半導体等 電子部品	37,712	8.0	7,009	▲ 17.6	10,739	▲ 0.7	3,875	▲ 7.6	1,624	28.8	2,970	38.8
自動車等	36,524	10.9	27,881	▲ 1.7	1,700	148.7	3,461	122.1	32,501	▲ 20.1	2,001	34.9
一般機械	29,365	15.9	13,626	102.7	7,420	▲ 33.2	1,736	53.6	6,011	38.2	3,703	4.3
タイヤ・チューブ	3,940	▲ 3.6	1,408	15.8	224	66.3	171	▲ 2.8	4,595	▲ 11.4	4,144	7.1
鉄鋼	16,170	6.6	3,860	▲ 30.8	4,187	31.0	882	281.3	1,989	▲ 19.7	425	▲ 46.6
有機化合物	6,492	3.6	1,965	39.9	1,316	▲ 18.3	751	2.0	1,338	176.2	500	▲ 13.4
精密機器類	9,200	▲ 14.6	4,118	▲ 13.9	3,599	2.9	1,004	▲ 21.7	135	24.5	100	77.5
その他	57,975	▲ 17.6	13,448	14.7	12,961	▲ 13.4	10,517	23.1	10,408	26.0	7,105	62.8

平成26年 (2014) 5月	アジア		中国		韓国		台湾		北米		西欧	
	実績額	前年同月比	実績額	前年同月比	実績額	前年同月比	実績額	前年同月比	実績額	前年同月比	実績額	前年同月比
総額	204,461	1.2	77,304	8.6	38,693	▲ 18.8	22,229	8.2	46,743	▲ 6.1	30,802	70.5
電気機器	55,366	▲ 6.0	17,384	1.5	9,956	▲ 38.6	4,204	▲ 25.9	6,699	11.6	8,712	60.8
半導体等 電子部品	36,166	▲ 12.6	6,505	▲ 31.6	8,569	▲ 41.5	3,733	▲ 21.4	1,757	12.1	3,927	66.2
自動車等	30,471	18.1	23,179	12.2	1,409	100.3	2,443	28.6	23,680	▲ 11.0	5,963	659.6
一般機械	26,894	24.6	11,748	58.2	6,451	▲ 3.9	1,676	23.8	4,420	7.0	3,834	21.6
タイヤ・チューブ	3,253	▲ 27.0	1,017	▲ 5.4	294	33.6	117	▲ 47.4	3,563	▲ 10.4	3,940	▲ 1.5
鉄鋼	16,880	▲ 10.6	4,195	▲ 11.6	3,226	▲ 20.9	1,241	▲ 26.1	1,473	▲ 49.7	568	▲ 5.4
有機化合物	5,156	▲ 15.7	1,450	▲ 13.2	872	▲ 32.4	971	11.1	468	11.7	755	90.1
精密機器類	10,268	▲ 12.8	5,215	▲ 8.0	3,539	▲ 11.9	1,038	▲ 29.5	17	▲ 86.4	62	▲ 18.8
その他	56,173	3.1	13,115	2.5	12,946	▲ 10.1	10,539	42.8	6,425	15.2	6,968	91.8

資料出所：門司税関、長崎税関「貿易統計」

単位：百万円

貿易については、使用可能な最新データを掲載しているが、遡及改訂する場合がある。



貿易

5 輸入通関実績額の内訳（2014年5月）

（1）主要品目別前年同月比

プラス：電気機器、半導体等電子部品、一般機械、液化天然ガス、履き物

マイナス：食料品及び動物、石炭、木材

（単位：百万円）

		実績額									
		総額	電気機器	半導体等 電子部品	食料品 及び動物	一般機械	液化天然 ガス	石炭	履き物	木材	その他
平成25年 (2013)	5月	229,660	43,611	20,322	32,732	15,824	24,235	8,989	1,271	1,747	101,249
	6月	222,784	45,535	19,817	24,837	20,597	29,869	7,279	1,325	1,542	91,799
	7月	244,156	47,808	21,559	25,289	14,480	28,191	9,812	2,061	1,755	114,760
	8月	213,105	40,704	17,701	20,524	12,326	27,433	7,043	1,862	1,638	101,575
	9月	224,205	39,663	16,127	21,612	13,078	28,178	10,465	1,481	1,528	108,199
	10月	223,599	39,841	14,794	21,915	14,277	27,142	8,289	1,752	1,670	108,712
	11月	279,108	40,446	16,328	23,275	15,394	27,007	6,843	1,655	1,370	163,119
	12月	235,508	42,030	16,353	29,999	15,720	32,963	8,883	1,387	1,364	103,162
平成26年 (2014)	1月	261,420	48,756	19,583	25,590	15,634	33,955	9,010	2,657	1,827	123,990
	2月	196,246	36,071	15,931	18,766	12,615	25,788	9,366	1,384	980	91,277
	3月	242,909	50,750	24,624	22,821	16,570	31,972	4,209	1,698	1,429	113,460
	4月	228,897	40,538	17,753	31,429	14,110	27,035	6,818	1,295	1,181	106,492
	5月	240,214	44,998	21,742	31,214	16,588	33,677	7,637	1,336	1,415	103,348

（単位：%）

		前年同月比									
		総額	電気機器	半導体等 電子部品	食料品 及び動物	一般機械	液化天然 ガス	石炭	履き物	木材	その他
平成25年 (2013)	5月	6.6	11.2	45.0	0.2	14.1	▲ 0.6	14.9	1.4	50.4	6.4
	6月	15.5	28.8	65.3	11.2	68.9	19.2	7.5	33.1	30.6	3.2
	7月	10.2	19.1	71.9	19.5	▲ 31.2	7.0	▲ 42.1	9.1	54.9	23.6
	8月	7.7	▲ 0.9	▲ 0.1	1.6	2.0	1.2	26.3	20.3	60.0	13.9
	9月	19.1	2.7	14.7	17.9	26.6	89.5	33.2	21.3	67.8	12.6
	10月	4.6	▲ 7.8	▲ 4.3	▲ 4.1	32.7	38.1	▲ 29.6	47.0	47.2	5.3
	11月	50.3	6.7	12.1	8.2	37.8	111.4	▲ 6.8	24.5	23.5	76.2
	12月	21.7	28.1	42.6	37.8	45.5	33.4	10.0	24.5	25.0	10.8
平成26年 (2014)	1月	18.8	32.7	62.6	▲ 1.9	20.4	15.7	▲ 11.2	36.3	27.1	22.2
	2月	13.3	22.1	30.4	▲ 22.5	26.0	23.2	51.1	2.2	▲ 9.8	14.3
	3月	8.5	18.5	37.3	▲ 19.0	9.5	▲ 2.2	▲ 38.4	36.6	28.1	18.4
	4月	6.4	12.8	23.4	7.0	25.6	5.3	▲ 38.2	▲ 1.2	▲ 28.5	7.7
	5月	4.6	3.2	7.0	▲ 4.6	4.8	39.0	▲ 15.0	5.1	▲ 19.0	2.1

（単位：百万円）

		実績額									
		総額	電気機器	半導体等 電子部品	食料品 及び動物	一般機械	液化天然 ガス	石炭	履き物	木材	その他
平成23年(2011)		2,227,881	376,647	127,695	276,731	135,435	190,035	124,838	15,020	14,260	1,094,916
平成24年(2012)		2,381,805	438,151	161,769	283,556	151,995	271,184	107,980	15,881	12,584	1,100,473
平成25年(2013)		2,704,366	484,675	199,587	308,035	171,063	333,659	101,800	18,651	17,904	1,268,579

（単位：%）

		前年比									
		総額	電気機器	半導体等 電子部品	食料品 及び動物	一般機械	液化天然 ガス	石炭	履き物	木材	その他
平成23年(2011)		13.9	1.1	▲ 12.2	9.1	1.2	96.1	19.7	▲ 11.9	6.6	13.5
平成24年(2012)		6.9	16.3	26.7	2.5	12.2	42.7	▲ 13.5	5.7	▲ 11.7	0.5
平成25年(2013)		13.5	10.6	23.4	8.6	12.5	23.0	▲ 5.7	17.4	42.3	15.3

資料出所：門司税関、長崎税関「貿易統計」

貿易については、使用可能な最新データを掲載しているが、遡及改訂する場合がある。

貿易

6 主要地域別輸入状況（2014年5月）

		アジア		中国		韓国		台湾		北米		西欧	
		実績額	前年同月比	実績額	前年同月比	実績額	前年同月比	実績額	前年同月比	実績額	前年同月比	実績額	前年同月比
平成25年 (2013)	5月	157,123	10.3	71,299	17.1	20,284	▲ 7.1	12,482	▲ 0.0	19,118	5.9	10,887	2.7
	6月	153,928	21.8	72,730	34.9	19,691	▲ 8.5	13,642	38.6	14,281	4.6	11,591	50.1
	7月	169,996	12.1	75,847	29.3	26,243	41.9	15,762	2.5	15,671	5.6	17,599	▲ 16.7
	8月	151,287	9.8	67,304	14.5	23,089	13.1	12,295	▲ 18.4	11,995	3.9	11,577	21.1
	9月	155,670	15.9	69,866	17.9	19,820	▲ 6.5	11,696	▲ 25.0	13,774	12.3	16,559	78.3
	10月	154,366	0.5	71,473	14.3	21,120	▲ 7.6	13,354	▲ 32.6	15,214	14.0	11,629	40.2
	11月	151,219	9.9	71,091	15.2	20,885	▲ 2.2	12,313	▲ 21.9	54,402	340.0	16,053	72.3
平成26年 (2014)	12月	168,489	28.5	78,194	41.5	22,718	10.1	12,059	▲ 22.5	12,151	2.0	9,233	▲ 39.9
	1月	186,416	27.4	92,997	50.2	25,793	13.7	12,903	4.5	14,661	4.1	22,412	92.8
	2月	138,844	19.6	56,712	22.2	21,392	8.1	11,597	9.2	12,803	▲ 4.3	9,520	4.7
	3月	174,917	20.0	86,735	31.7	24,959	23.2	13,710	18.0	13,150	▲ 12.3	11,579	▲ 28.2
	4月	162,007	13.0	75,931	18.6	18,603	▲ 5.4	13,042	26.3	19,334	25.7	11,304	▲ 1.2
	5月	157,395	0.2	76,431	7.2	20,940	3.2	15,779	26.4	18,784	▲ 1.7	12,654	16.2

	アジア		中国		韓国		台湾		北米		西欧	
	実績額	前年同月比	実績額	前年同月比	実績額	前年同月比	実績額	前年同月比	実績額	前年同月比	実績額	前年同月比
平成23年(2011)	1,558,299	8.2	656,491	7.9	211,299	3.1	142,158	13.7	174,359	8.0	106,508	20.0
平成24年(2012)	1,644,543	5.5	687,705	4.8	251,882	19.2	163,267	14.8	162,696	▲ 6.7	130,613	22.6
平成25年(2013)	1,813,603	10.3	815,980	18.7	256,235	1.7	148,508	▲ 9.0	214,443	31.8	153,410	17.5

平成26年 (2014) 4月	アジア		中国		韓国		台湾		北米		西欧	
	実績額	前年同月比	実績額	前年同月比	実績額	前年同月比	実績額	前年同月比	実績額	前年同月比	実績額	前年同月比
総額	162,007	13.0	75,931	18.6	18,603	▲ 5.4	13,042	26.3	19,334	25.7	11,304	▲ 1.2
電気機器	38,575	19.4	20,676	24.5	2,438	▲ 37.5	6,109	46.9	425	▲ 30.9	1,299	▲ 25.9
半導体等 電子部品	17,580	35.9	8,912	61.7	1,445	▲ 40.7	5,537	56.5	6	▲ 91.1	7	▲ 97.5
食料品及び動物	11,023	▲ 2.6	5,214	▲ 8.3	1,124	▲ 4.4	133	19.5	7,945	29.9	2,034	15.2
一般機械	11,031	20.9	8,170	48.7	1,189	▲ 20.6	256	▲ 28.9	1,200	135.0	1,709	12.2
液化天然ガス	14,133	73.8	0	-	0	-	0	-	0	-	0	-
石炭	1,021	▲ 74.0	408	▲ 61.0	0	-	0	-	2,040	8.6	0	-
履き物	1,272	0.2	1,196	1.8	14	▲ 22.4	0	▲ 84.2	1	▲ 32.9	16	▲ 56.7
木材	501	▲ 12.4	339	5.3	6	▲ 72.5	1	▲ 97.8	326	▲ 50.4	165	▲ 28.7
その他	84,451	10.0	39,928	18.5	13,831	5.9	6,543	15.9	7,397	32.0	6,081	▲ 0.8

平成26年 (2014) 5月	アジア		中国		韓国		台湾		北米		西欧	
	実績額	前年同月比	実績額	前年同月比	実績額	前年同月比	実績額	前年同月比	実績額	前年同月比	実績額	前年同月比
総額	157,395	0.2	76,431	7.2	20,940	3.2	15,779	26.4	18,784	▲ 1.7	12,654	16.2
電気機器	42,768	11.3	23,574	20.6	2,911	▲ 42.0	7,545	32.5	527	▲ 49.3	1,525	▲ 44.2
半導体等 電子部品	21,607	25.8	11,166	59.1	1,536	▲ 59.1	6,986	52.1	23	▲ 96.4	42	▲ 96.5
食料品及び動物	10,646	▲ 1.1	4,897	▲ 6.3	924	▲ 1.8	153	▲ 30.5	8,361	6.5	2,410	36.7
一般機械	12,075	▲ 9.0	8,639	▲ 11.5	1,297	15.0	496	▲ 0.8	1,589	56.3	2,794	109.5
液化天然ガス	6,157	▲ 27.0	0	-	0	-	0	-	0	-	0	-
石炭	1,515	▲ 65.9	0	全減	0	-	0	-	928	全増	0	-
履き物	1,309	4.1	1,199	1.8	21	24.5	1	▲ 89.5	3	▲ 18.5	22	125.3
木材	505	▲ 17.6	350	▲ 9.1	7	33.4	15	▲ 62.1	631	▲ 19.4	139	▲ 38.6
その他	82,419	3.1	37,772	11.2	15,779	19.8	7,570	25.8	6,747	▲ 19.9	5,764	19.5

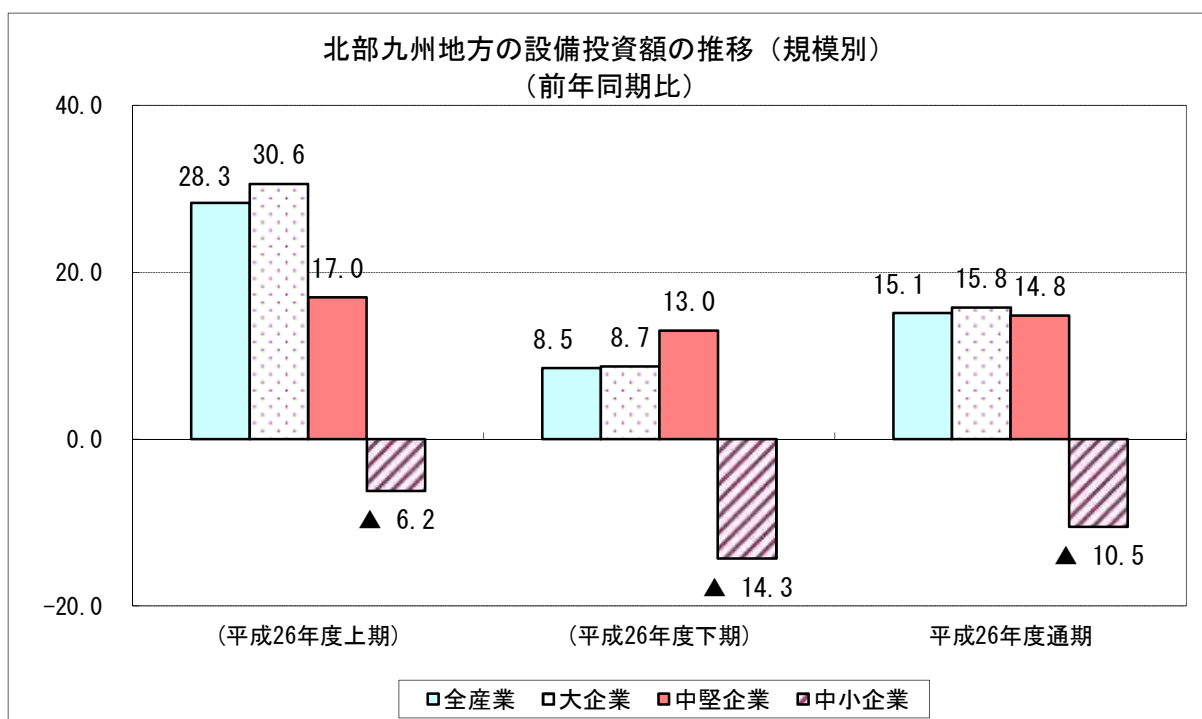
設備投資

1 『法人企業景気予測調査』（財務省福岡財務支局調査結果）

（本社ベース）

（対前年同期比、%：金額データ）

法人企業景気予測調査	全産業	業種別		規模別		
		製造業	非製造業	大企業	中堅企業	中小企業
（平成26年度上期）	28.3	59.8	20.7	30.6	17.0	▲ 6.2
（平成26年度下期）	8.5	0.9	10.1	8.7	13.0	▲ 14.3
平成26年度通期	15.1	22.1	13.6	15.8	14.8	▲ 10.5



設備投資

2 建築着工（居住専用住宅等除く）（2014年5月）

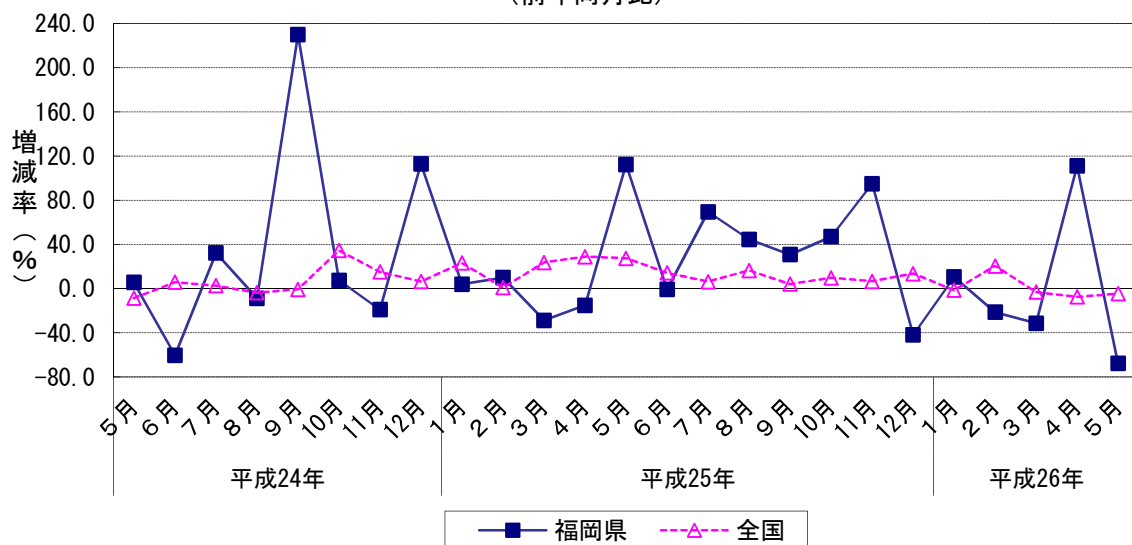
		着工床面積	前年同月比	着工予定額	前年同月比
平成25年 (2013)	5月	270,211	112.4	28,692	69.7
	6月	137,439	▲ 0.8	19,824	15.5
	7月	235,503	69.4	34,636	73.7
	8月	216,210	44.6	31,133	69.1
	9月	304,654	30.8	51,346	69.1
	10月	215,992	47.0	31,099	29.2
	11月	273,765	95.0	50,500	182.5
平成26年 (2014)	12月	167,967	▲ 41.9	41,974	0.3
	1月	142,016	10.5	21,155	15.3
	2月	105,243	▲ 21.3	15,054	▲ 24.7
	3月	121,313	▲ 31.4	27,221	▲ 13.4
	4月	285,925	111.1	54,223	126.5
5月	87,154	▲ 67.7	12,481	▲ 56.5	

資料：国土交通省「建築着工統計調査」
 着工床面積単位：㎡
 着工予定額単位：百万円
 ※全建築物計から、居住専用住宅、
 居住専用準住宅、居住産業併用建築物
 及び農林水産業用建築物を除いたもの
 である。

		着工床面積	前年同期比	着工予定額	前年同期比
平成24年 (2012)	4～6月	425,149	▲ 35.7	56,379	▲ 28.3
	7～9月	521,491	53.6	68,707	57.3
	10～12月	576,484	29.3	83,789	16.7
平成25年 (2013)	1～3月	439,095	▲ 11.1	69,806	▲ 0.6
	4～6月	543,095	27.7	72,460	28.5
	7～9月	756,367	45.0	117,115	70.5
平成26年	10～12月	657,724	14.1	123,572	47.5
平成26年	1～3月	368,572	▲ 16.1	63,431	▲ 9.1

	着工床面積	前年比	着工予定額	前年比
平成23年(2011)	1,883,971	13.0	253,451	▲ 0.5
平成24年(2012)	2,017,010	7.1	279,122	10.1
平成25年(2013)	2,396,281	18.8	382,952	37.2

建築着工床面積の推移
(前年同月比)



設備投資

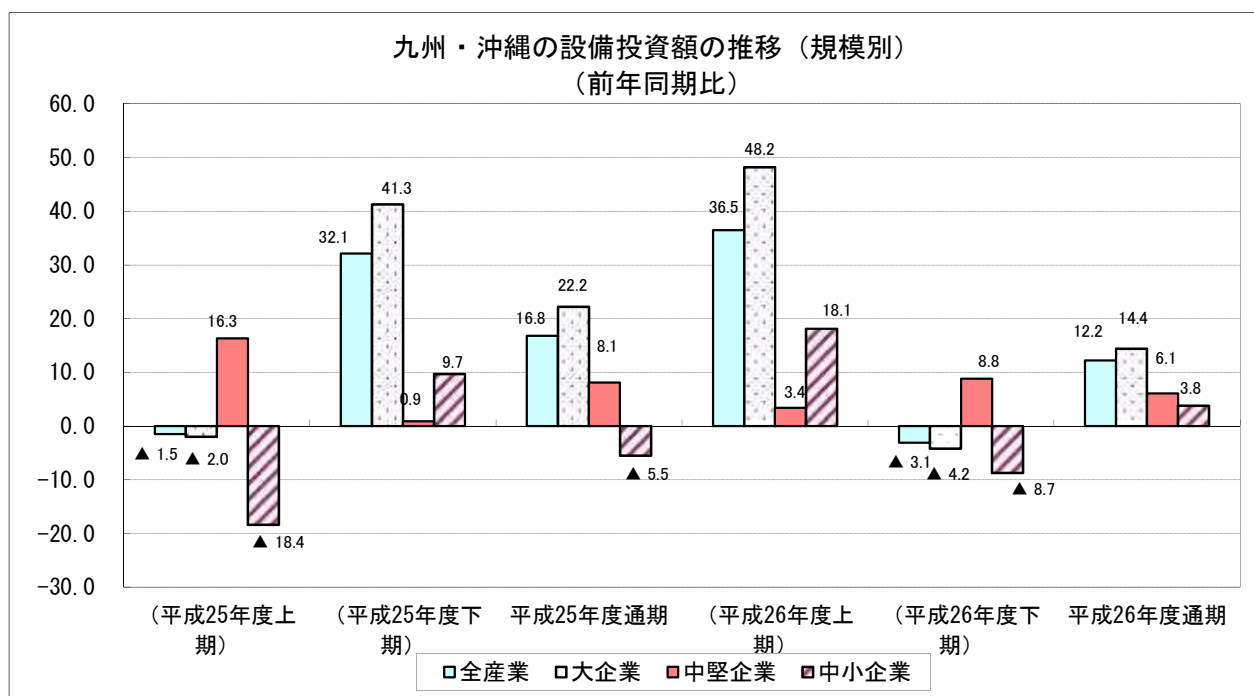
3 九州・沖縄『企業短期経済観測調査』（日本銀行福岡支店調査結果）（平成26年6月）

（対前年同期比、%：金額データ）

企業短期経済観測調査	全産業	業種別		規模別		
		製造業	非製造業	大企業	中堅企業	中小企業
（平成25年度上期）	▲ 1.5	▲ 13.2	4.5	▲ 2.0	16.3	▲ 18.4
（平成25年度下期）	32.1	2.5	45.1	41.3	0.9	9.7
平成25年度通期	16.8	▲ 5.0	27.0	22.2	8.1	▲ 5.5
（平成26年度上期）	36.5	51.4	30.2	48.2	3.4	18.1
（平成26年度下期）	▲ 3.1	9.8	▲ 7.1	▲ 4.2	8.8	▲ 8.7
平成26年度通期	12.2	28.1	6.6	14.4	6.1	3.8

- 注) 1) 回答期間5月28日～6月30日
2) 対象企業：九州・沖縄の企業 1,087社

	対象	回答	回答率
製造業	367	366	99.7%
非製造業	720	714	99.2%
全産業	1087	1080	99.4%



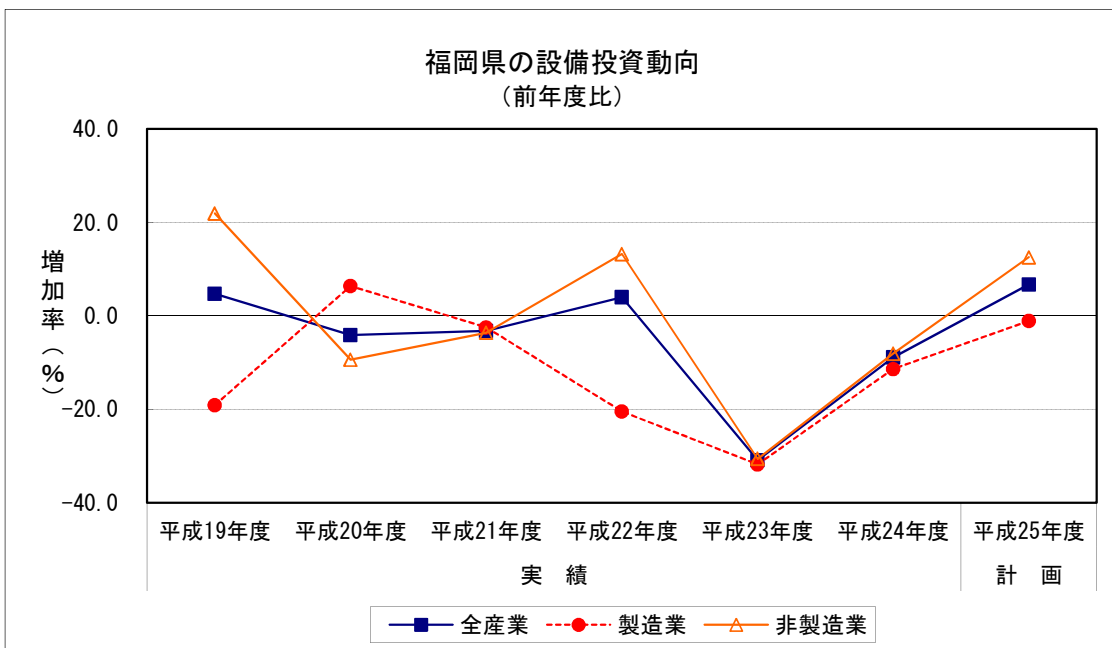
設備投資

4 『九州地域設備投資動向』（日本政策投資銀行調査結果）

福岡県の設備投資動向

(単位：%)

	平成19年度 実績	平成20年度 実績	平成21年度 実績	平成22年度 実績	平成23年度 実績	平成24年度 実績	平成25年度 計画
全産業	4.7	▲ 4.1	▲ 3.2	4.0	▲ 30.9	▲ 8.9	6.7
製造業	▲ 19.1	6.4	▲ 2.5	▲ 20.5	▲ 31.8	▲ 11.4	▲ 1.1
非製造業	21.9	▲ 9.4	▲ 3.6	13.2	▲ 30.6	▲ 8.1	12.5



(参考) 九州の設備投資動向

(単位：%)

	平成19年度 実績	平成20年度 実績	平成21年度 実績	平成22年度 実績	平成23年度 実績	平成24年度 実績	平成25年度 計画
全産業	26.5	▲ 11.4	▲ 24.7	4.8	▲ 20.0	▲ 15.6	14.2
製造業	37.1	▲ 10.3	▲ 42.6	▲ 9.8	▲ 20.5	▲ 20.3	1.1
非製造業	15.6	▲ 12.2	▲ 5.3	14.7	▲ 19.7	▲ 13.0	30.7

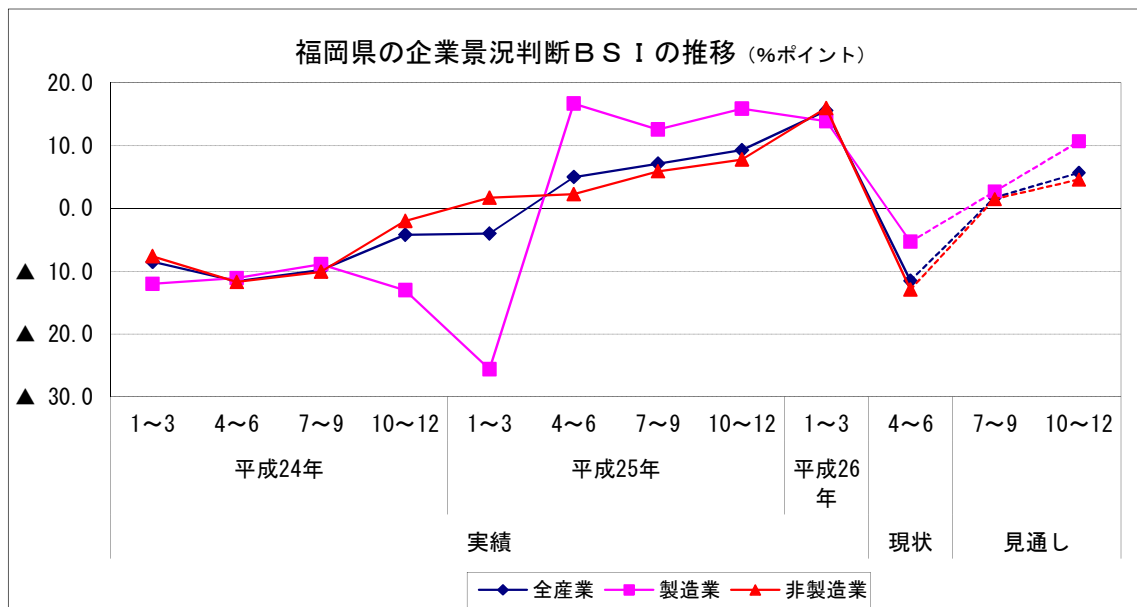
企業景況

1 『法人企業景気予測調査』（財務省福岡財務支局調査結果）

(原数値)

(%ポイント)

法人企業景気予測調査			景況判断BSI（福岡県）			景況判断BSI（北部九州3県）			
			全産業	業種別		全産業	規模別		
				製造業	非製造業		大企業	中堅企業	中小企業
平成24年 (2012)	1～3月期	実績	▲ 8.5	▲ 12.0	▲ 7.6	▲ 10.8	▲ 0.7	▲ 13.3	▲ 14.4
	4～6月期		▲ 11.6	▲ 11.1	▲ 11.7	▲ 12.7	▲ 0.7	▲ 8.2	▲ 20.6
	7～9月期		▲ 9.8	▲ 8.9	▲ 10.1	▲ 9.4	▲ 0.7	▲ 7.5	▲ 14.6
	10～12月期		▲ 4.2	▲ 13.0	▲ 2.0	▲ 6.6	▲ 4.9	▲ 13.4	▲ 3.8
平成25年 (2013)	1～3月期	実績	▲ 4.0	▲ 25.6	1.7	▲ 3.2	2.8	▲ 6.3	▲ 4.5
	4～6月期		5.0	16.7	2.3	2.7	1.4	7.7	0.7
	7～9月期		7.1	12.6	5.9	4.0	7.9	16.6	▲ 4.3
	10～12月期		9.3	15.9	7.8	9.2	12.1	4.5	10.3
平成26年 (2014)	1～3月期	現状	15.6	13.9	16.0	14.6	15.6	16.7	13.2
	4～6月期		▲ 11.5	▲ 5.3	▲ 12.9	▲ 15.8	▲ 9.8	▲ 13.7	▲ 19.6
	7～9月期	見通し	1.7	2.7	1.5	2.8	8.4	9.3	▲ 3.2
	10～12月期		5.7	10.7	4.6	8.1	8.4	12.4	5.8



企業景況

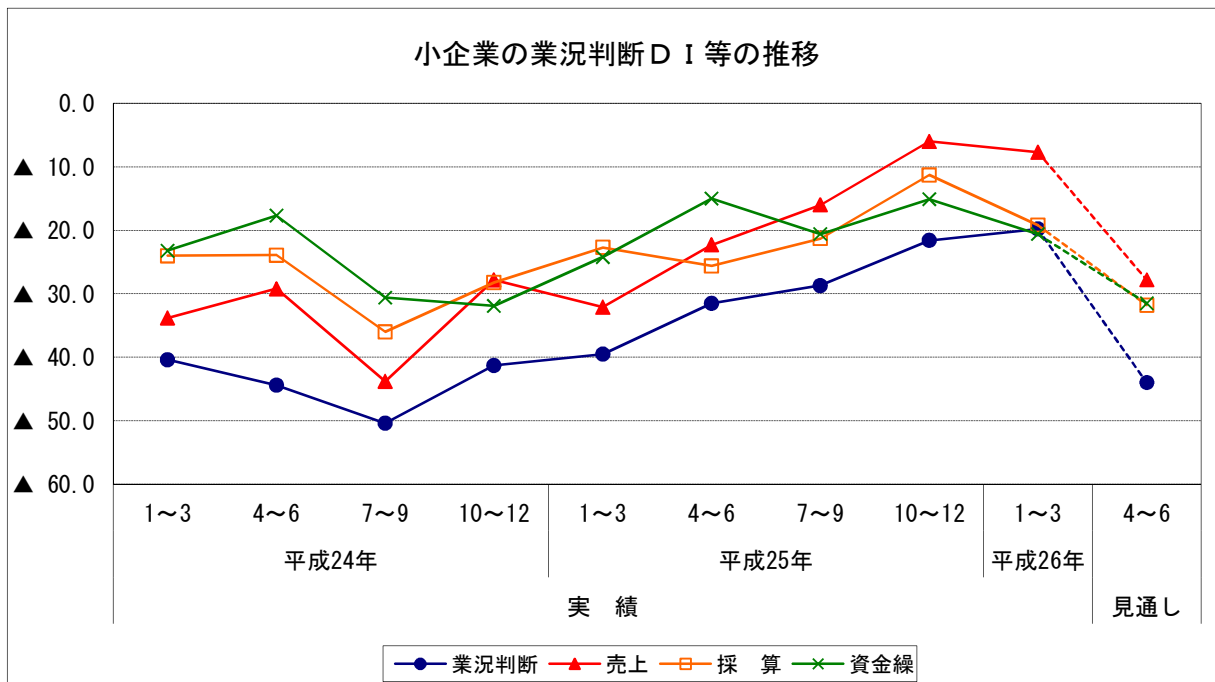
2 『中小企業景況調査』（中小企業基盤整

			全産業
平成23年	10～12月期	結果	▲ 30.
	1～3月期		▲ 31.
平成24年 (2012)	4～6月期		▲ 22.
	7～9月期		▲ 26.
	10～12月期		▲ 24.
平成25年 (2013)	1～3月期		▲ 20.
	4～6月期		▲ 19.
	7～9月期		▲ 21.
	10～12月期		▲ 15.
平成26年 (2014)	1～3月期		▲ 9.
	4～6月期		▲ 23.

企業景況

3 『福岡県中小企業動向調査(小企業編)』 (日本政策金融公庫福岡支店調査結果)

		業況判断	売上	採算	資金繰
平成24年 (2012)	1～3月期	▲ 40.4	▲ 33.8	▲ 24.0	▲ 23.2
	4～6月期	▲ 44.4	▲ 29.2	▲ 23.9	▲ 17.7
	7～9月期	▲ 50.4	▲ 43.8	▲ 36.0	▲ 30.6
	10～12月期	▲ 41.3	▲ 27.8	▲ 28.2	▲ 31.9
平成25年 (2013)	1～3月期	▲ 39.5	▲ 32.1	▲ 22.7	▲ 24.2
	4～6月期	▲ 31.5	▲ 22.3	▲ 25.6	▲ 15.0
	7～9月期	▲ 28.7	▲ 16.0	▲ 21.3	▲ 20.6
	10～12月期	▲ 21.6	▲ 6.0	▲ 11.3	▲ 15.1
平成26年 (2014)	1～3月期	▲ 19.8	▲ 7.7	▲ 19.2	▲ 20.6
	4～6月期	見通し ▲ 44.0	▲ 27.8	▲ 31.8	▲ 31.5

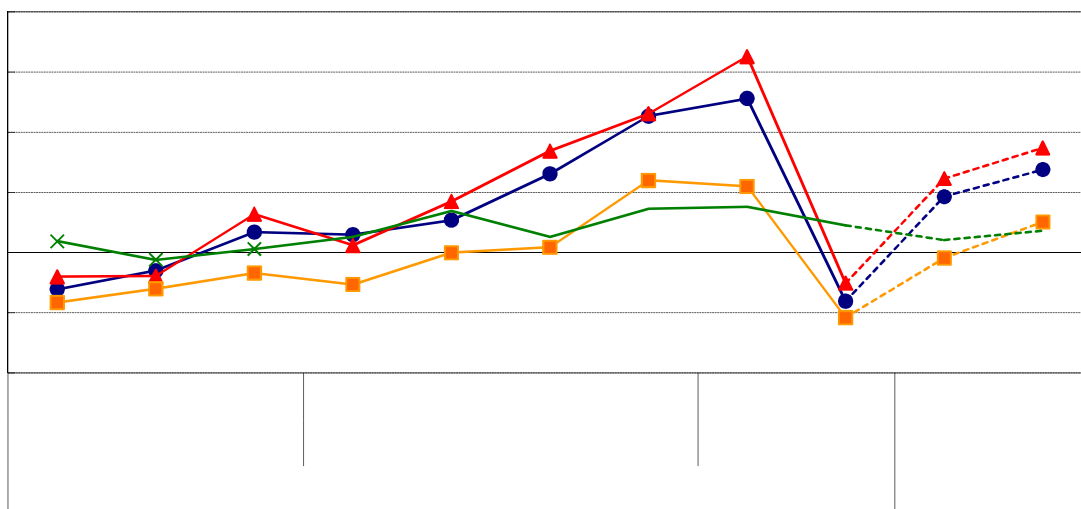


企業景況

4 『九州の経営動向調査』（西日本シティ銀行調査結果）

(単位：%)

			景況感	売上高	収益	資金繰り
平成24年 (2012)	4～6月期	実績	▲ 6.1	▲ 4.0	▲ 8.3	1.9
	7～9月期		▲ 3.0	▲ 3.9	▲ 6.0	▲ 1.2
	10～12月期		3.4	6.4	▲ 3.4	0.6
平成25年 (2013)	1～3月期		3.0	1.2	▲ 5.3	2.6
	4～6月期		5.4	8.5	0.0	6.9
	7～9月期		13.1	16.9	0.9	2.6
平成26年 (2014)	10～12月期		22.7	23.1	12.0	7.3
	1～3月期		25.6	32.6	11.0	7.6
	4～6月期		▲ 8.1	▲ 5.1	▲ 10.8	4.5
	7～9月期		9.3	12.3	▲ 0.9	2.1
	10～12月期	見通し	13.8	17.4	5.1	3.6



企業景況

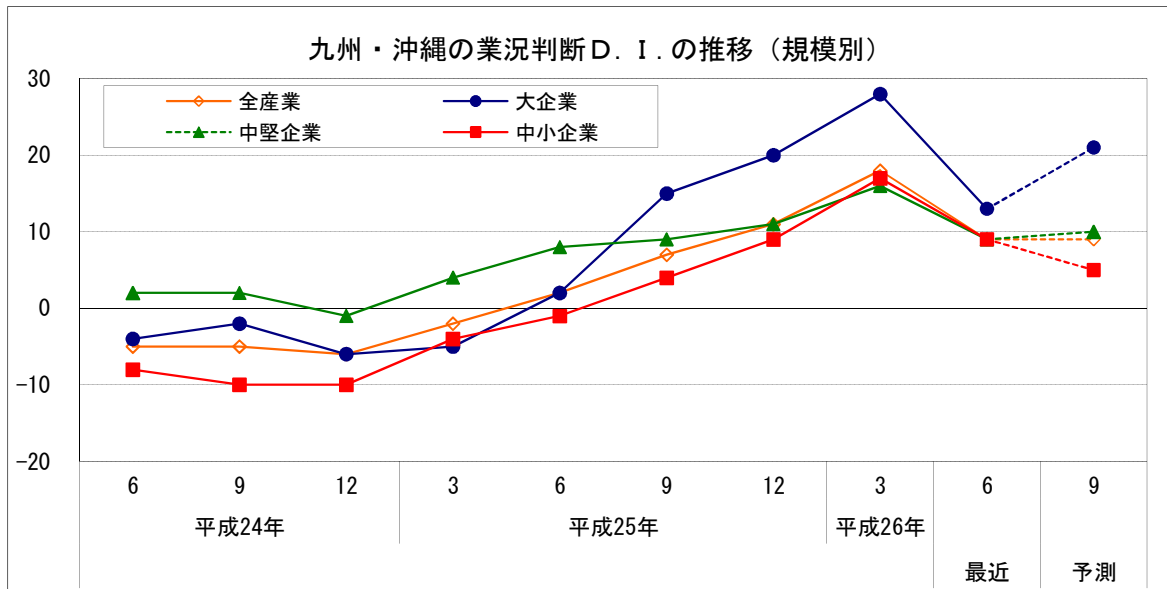
5 九州・沖縄『企業短期経済観測調査』（日本銀行福岡支店調査結果）

（「良い」－「悪い」、回答社数構成比%ポイント）

企業短期経済観測調査			業況判断D. I.						
			全産業	業種別		規模別			
				製造業	非製造業	大企業	中堅企業	中小企業	
平成24年 (2012)	9月	実績	▲ 5	▲ 9	▲ 4	▲ 2	2	▲ 10	
	12月		▲ 6	▲ 11	▲ 4	▲ 6	▲ 1	▲ 10	
平成25年 (2013)	3月		▲ 2	▲ 12	3	▲ 5	4	▲ 4	
	6月		2	▲ 2	4	2	8	▲ 1	
	9月		7	0	11	15	9	4	
平成26年 (2014)	12月		11	7	12	20	11	9	
	3月		18	11	22	28	16	17	
	6月		最近	9	11	9	13	9	9
	9月		予測	9	10	8	21	10	5

- 注) 1)回答期間：5月28日～6月30日
2)対象企業：九州・沖縄の企業 1,087社

	対象	回答	回答率
製造業	367	366	99.7%
非製造業	720	714	99.2%
全産業	1,087	1,080	99.4%



企業収益

1 九州・沖縄『企業短期経済観測調査』（日本銀行 福岡支店調査結果）（平成26年6月）

(1) 経常利益（九州・沖縄）

25年度経常利益は、前年度比304.5%増

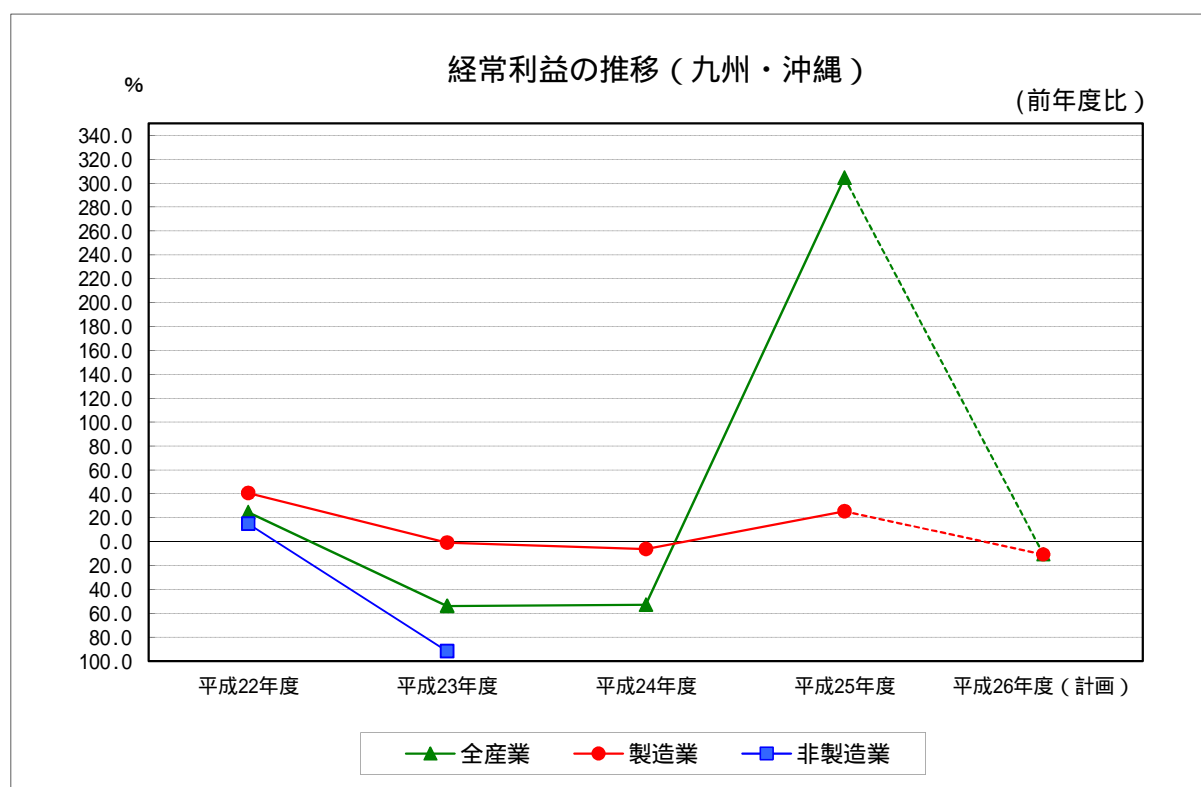
26年度経常利益(計画)は、前年度比10.6%減

経常利益（九州・沖縄）	前年度比 %		
	全産業	製造業	非製造業
平成22年度(2010)	24.6	40.7	15.0
平成23年度(2011)	53.9	0.9	91.6
平成24年度(2012)	52.8	6.2	欠損
(除 電力・ガス)	1.9	-	1.9
平成25年度(2013)	304.5	25.3	利益
(除 電力・ガス)	21.1	-	17.8
平成26年度(2014)	10.6	10.7	10.3
(除 電力・ガス)	8.1	-	5.8

注) 1)回答期間：5月28日～6月30日

2)対象企業：九州・沖縄の企業 1,087社

	対象	回答	回答率
製造業	367	366	99.7%
非製造業	720	714	99.2%
全産業	1,087	1,080	99.4%



企業倒産

1 倒産件数(2014年6月)

(1) 前年同月比：横ばい

		倒産件数	前年同月比	前年同月差
平成25年 (2013)	6月	31	47.6	10
	7月	24	36.8	14
	8月	19	42.4	14
	9月	36	28.6	8
	10月	40	9.1	4
	11月	33	13.8	4
	12月	20	5.3	1
平成26年 (2014)	1月	25	0.0	0
	2月	20	28.6	8
	3月	24	17.2	5
	4月	40	37.9	11
	5月	33	10.8	4
	6月	31	0.0	0

		倒産件数	前年同期比	前年同期差
平成24年 (2012)	7～9月	99	8.3	9
	10～12月	92	4.2	4
平成25年 (2013)	1～3月	82	18.8	19
	4～6月	97	9.0	8
	7～9月	79	20.2	20
平成26年 (2014)	10～12月	93	1.1	1
	1～3月	69	15.9	13
	4～6月	104	7.2	7

	企業倒産	前年比	前年差
平成23年(2011)	390	4.0	15
平成24年(2012)	381	2.3	9
平成25年(2013)	351	7.9	30

資料出所：東京商工リサーチ「九州・沖縄地区企業整理倒産状況（負債1,000万円以上）」

企業倒産

2 倒産負債額（2014年6月）

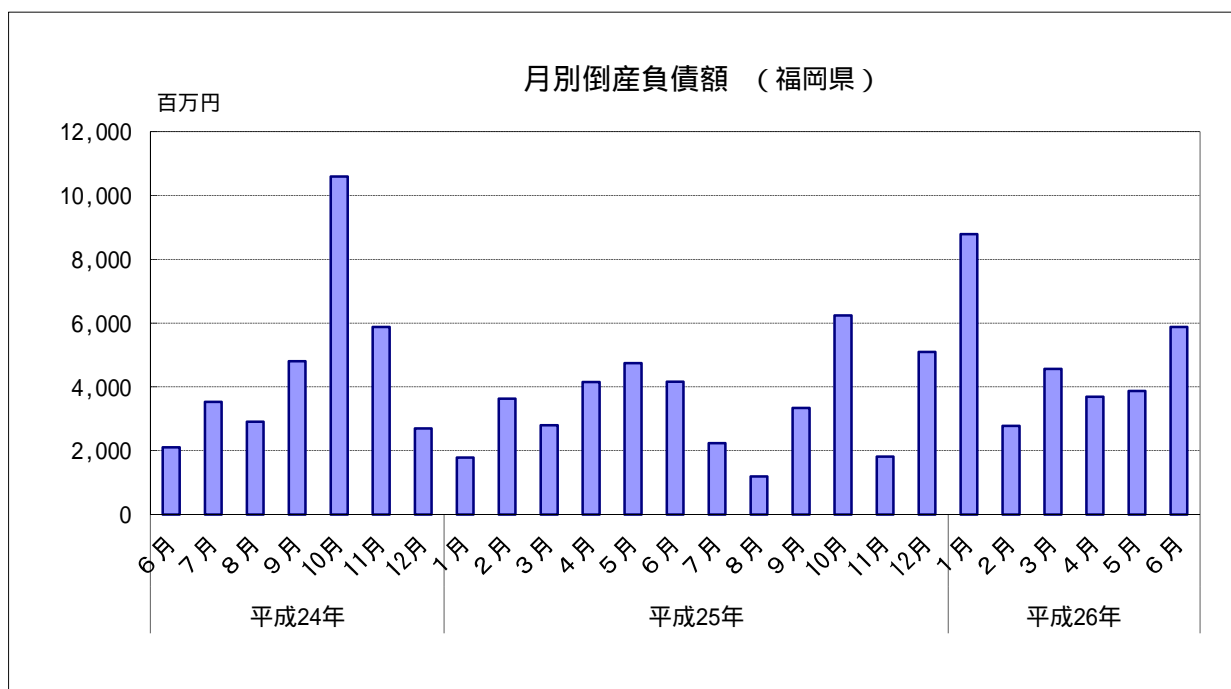
(1) 前年同月比：3か月ぶりの増加

		倒産負債額	前年同月比
平成25年 (2013)	6月	4,159	98.0
	7月	2,239	36.6
	8月	1,186	59.1
	9月	3,337	30.5
	10月	6,238	41.1
	11月	1,814	69.1
	12月	5,096	88.9
	平成26年 (2014)	1月	8,784
2月		2,781	23.3
3月		4,566	63.4
4月		3,692	11.0
5月		3,875	18.3
6月		5,880	41.4

		倒産負債額	前年同期比
平成24年 (2012)	7～9月	11,233	29.0
	10～12月	19,167	104.8
平成25年 (2013)	1～3月	8,203	54.3
	4～6月	13,053	62.3
	7～9月	6,762	39.8
平成26年 (2014)	10～12月	13,148	31.4
	1～3月	16,131	96.6
	4～6月	13,447	3.0

	倒産負債額	前年比
平成23年(2011)	97,142	28.4
平成24年(2012)	82,950	14.6
平成25年(2013)	41,166	50.4

資料出所：東京商工リサーチ「九州・沖縄地区企業整理倒産状況（負債1,000万円以上）」
倒産負債額単位：百万円





消費

2 二人以上世帯サービス支出額（九州）（2014年4月） （1）前年同月比：9か月ぶりのマイナス（3か月移動平均）

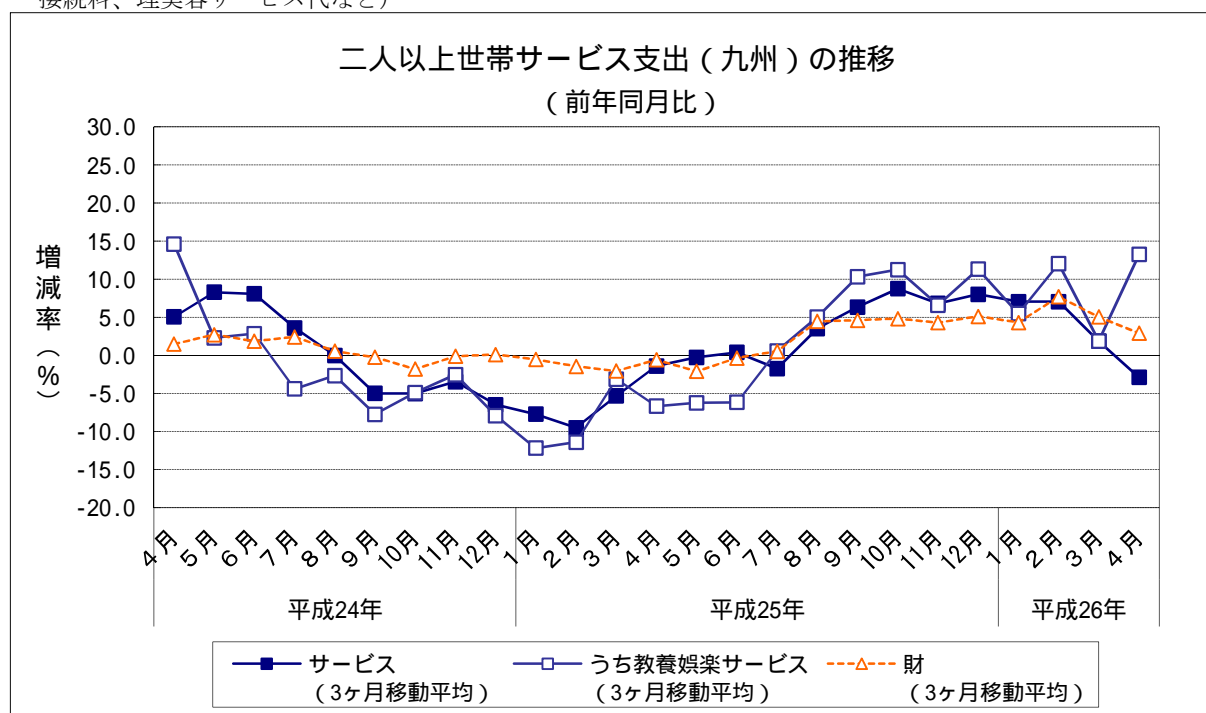
		サービス支出			財支出		
		3か月移動平均 前年同月比	うち教養娯楽 サービス支出	3か月移動平均 前年同月比	3か月移動平均 前年同月比		
平成25年 (2013)	5月	100,666	0.3	14,309	6.2	125,115	2.1
	6月	83,404	0.4	11,401	6.2	117,765	0.3
	7月	92,421	1.7	15,106	0.6	130,358	0.5
	8月	91,710	3.5	15,386	5.0	132,065	4.5
	9月	95,610	6.3	13,979	10.3	124,868	4.6
	10月	94,474	8.8	16,666	11.2	126,750	4.8
	11月	92,336	6.8	14,276	6.6	125,685	4.3
	12月	101,041	8.0	14,134	11.3	169,336	5.1
平成26年 (2014)	1月	90,204	7.0	15,184	5.5	133,204	4.3
	2月	86,766	7.1	11,852	12.0	117,665	7.7
	3月	96,996	1.9	15,461	1.9	152,175	5.0
	4月	94,274	2.9	15,584	13.3	114,321	2.9
	5月	89,477	...	17,268	...	119,559	...

資料出所：総務省「家計調査」

単位：円

※前表の消費支出額（除く自動車等購入等）（a-b）から「こづかい（使途不明）」と「交際費」を除いたものをサービス支出と財支出とに分類したものである。

※サービス支出……財（商品）の購入以外のサービスへの支出（例：外食、家賃、運賃、通信料、宿泊料、パック旅行費、月謝、放送受信料等、映画・演劇・スポーツ等入場料、スポーツクラブ会費、インターネット接続料、理美容サービス代など）



消費

3 小売業販売額（全国・九州沖縄）（2014年5月）

- (1) 前年同月比（全国）：2か月連続のマイナス
 (2) 前年同月比（九州沖縄）：2か月連続のマイナス

		全国		九州沖縄	
		販売額	前年同月比	販売額	前年同月比
平成25年 (2013)	5月	11,479	0.8	1,355	5.8
	6月	11,423	1.6	1,316	5.6
	7月	11,749	0.3	1,365	1.5
	8月	11,313	1.1	1,358	0.4
	9月	10,992	3.0	1,279	2.7
	10月	11,215	2.4	1,295	2.3
	11月	11,588	4.1	1,329	3.6
	12月	13,492	2.5	1,572	0.5
平成26年 (2014)	1月	11,721	4.4	1,323	2.0
	2月	10,916	3.6	1,235	2.8
	3月	13,733	11.0	1,518	3.7
	4月	11,016	4.3	1,239	9.3
	5月	11,430	0.4	1,260	7.0

		全国	
		販売額	前年同月比
平成24年 (2012)	1～3月	34,534	4.7
	4～6月	34,162	2.5
	7～9月	33,651	0.1
	10～12月	35,238	0.0
平成25年 (2013)	1～3月	34,132	1.2
	4～6月	34,417	0.7
	7～9月	34,054	1.2
平成26年	1～3月	36,294	3.0
	1～3月	36,371	6.6

	小売業販売額 (全国)	前年比 (全国)
平成23年(2011)	135,157	1.0
平成24年(2012)	137,585	1.8
平成25年(2013)	138,897	1.0

資料出所：経済産業省「商業販売統計」

販売額単位：10億円

※・平成24年以前の販売額は、年間補正後の額である。

消費

4 百貨店販売額（2014年5月）

(1) 前年同月比(全店ベース)：2か月連続のマイナス

	百貨店 販売額	前年同月比 (全店)	前年同月比 (既存店)
平成25年 (2013)	5月	23,415	1.4
	6月	23,613	7.2
	7月	28,165	2.8
	8月	21,829	0.1
	9月	21,878	2.6
	10月	23,449	1.5
	11月	27,067	3.0
	12月	35,948	2.0
平成26年 (2014)	1月	28,184	3.5
	2月	22,379	5.6
	3月	32,741	26.1
	4月	20,333	9.3
	5月	23,055	1.5

	百貨店 販売額	前年同期比 (全店)
平成24年 (2012)	4～6月	67,908 1.1
	7～9月	72,134 2.1
	10～12月	85,337 0.5
平成25年 (2013)	1～3月	74,398 1.3
	4～6月	69,452 2.3
	7～9月	71,872 0.4
平成26年	1～3月	83,304 12.0

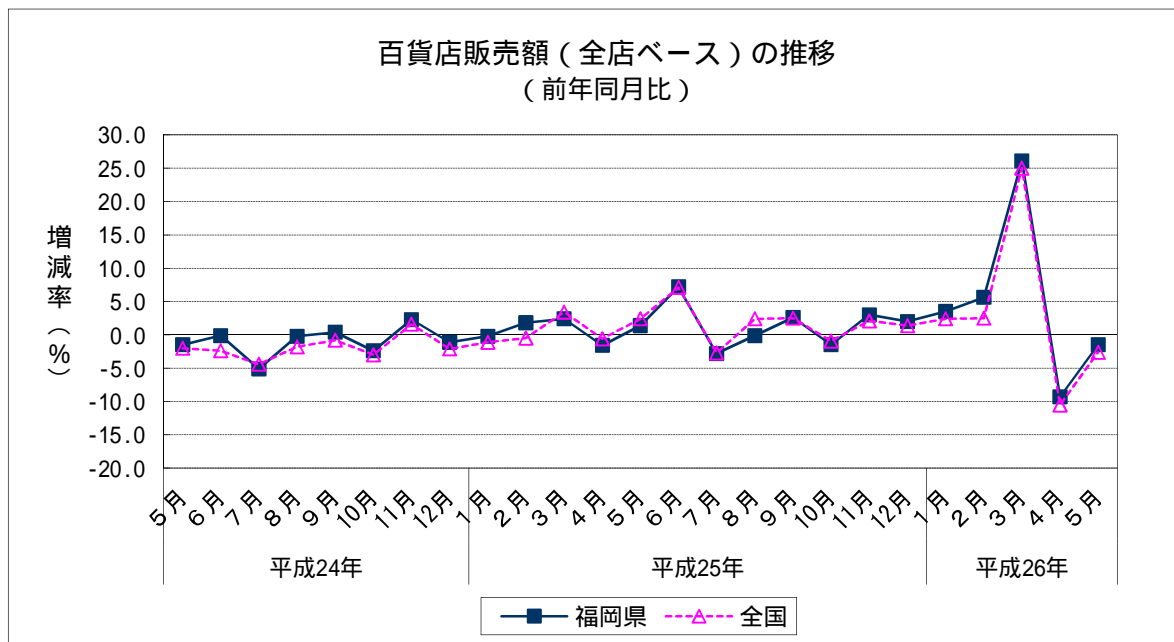
	百貨店販売額	前年比(全店)
平成23年(2011)	297,442	6.8
平成24年(2012)	298,844	0.5
平成25年(2013)	302,186	1.1

資料出所：経済産業省「商業販売統計」

販売額単位：百万円

※・平成24年以前の販売額は、年間補正後の額である。

・既存店ベースの百貨店販売額の金額は公表されていない。



消費

5 スーパー販売額（2014年5月）

（1）前年同月比：全店ベースで2か月ぶりのプラス

		スーパー販売額	前年同月比 (全店)	前年同月比 (既存店)
平成25年 (2013)	5月	31,978	0.1	2.4
	6月	32,482	3.0	1.1
	7月	34,537	1.3	0.6
	8月	33,732	0.1	2.5
	9月	30,612	0.6	1.6
	10月	31,902	1.9	0.4
	11月	32,592	2.4	0.7
	12月	42,729	5.6	3.4
平成26年 (2014)	1月	31,988	5.3	7.3
	2月	28,892	0.2	1.8
	3月	37,206	15.1	13.4
	4月	29,255	5.9	7.0
	5月	32,129	0.4	0.1

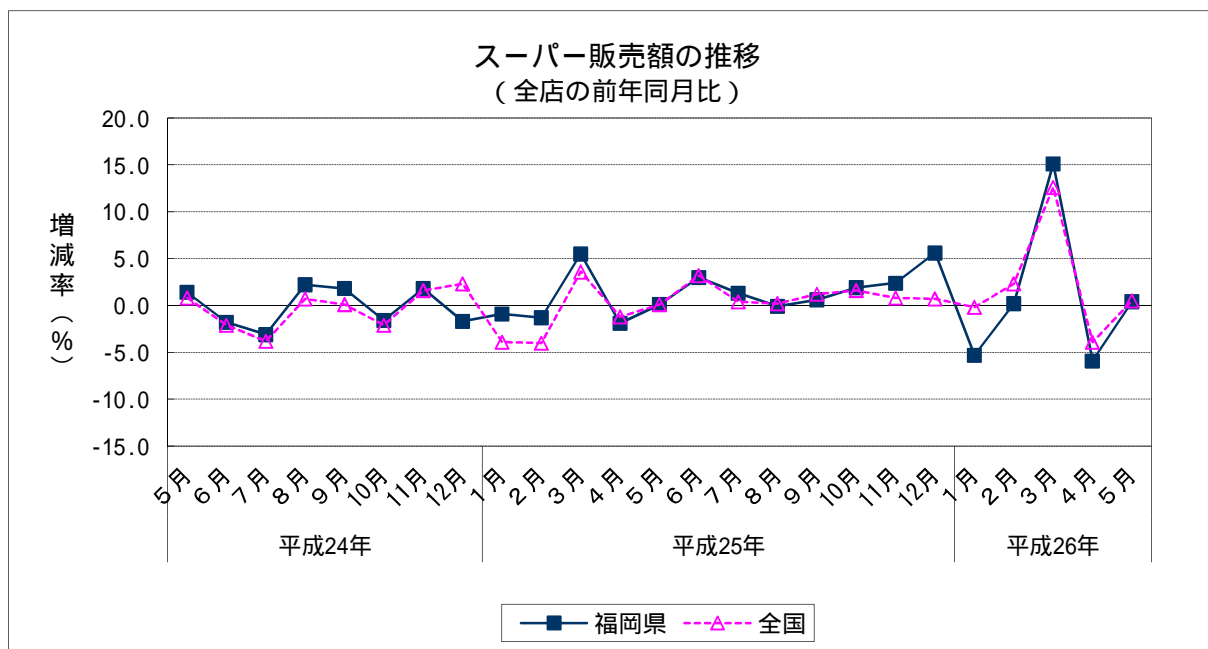
		スーパー販売額	前年同期比 (全店)
平成24年 (2012)	4～6月	95,164	0.4
	7～9月	98,278	0.2
	10～12月	103,600	0.6
平成25年 (2013)	1～3月	94,920	1.1
	4～6月	95,539	0.4
	7～9月	98,881	0.6
	10～12月	107,223	3.5
平成26年	1～3月	98,086	3.3

	スーパー販売額	前年比(全店)
平成23年(2011)	391,891	4.7
平成24年(2012)	390,968	0.2
平成25年(2013)	396,563	1.4

資料出所：経済産業省「商業販売統計」

販売額単位：百万円

※・平成24年以前の販売額は、年間補正後の額である。



消費

6 コンビニエンス・ストア販売額（九州）（2014年5月）

（1）前年同月比：全店ベースで17か月連続のプラス

		販売額	前年同月比 (全店)	前年同月比 (既存店)
平成25年 (2013)	5月	74,656	6.4	0.3
	6月	73,227	7.8	0.7
	7月	81,290	7.1	1.2
	8月	81,799	6.1	0.7
	9月	74,178	5.6	0.7
	10月	74,564	3.8	0.1
	11月	73,133	6.1	1.9
	12月	80,183	5.3	0.5
平成26年 (2014)	1月	73,214	5.8	1.1
	2月	67,607	5.6	0.7
	3月	77,571	5.7	2.8
	4月	71,588	2.4	0.2
	5月	77,955	4.4	1.4

		販売額	前年同期比 (全店)
平成25年 (2013)	1～3月	206,603	4.4
	4～6月	217,827	6.1
	7～9月	237,267	6.3
	10～12月	227,880	5.0
平成26年	1～3月	218,392	5.7

	販売額	前年比(全店)
平成25年(2013)	889,577	5.5

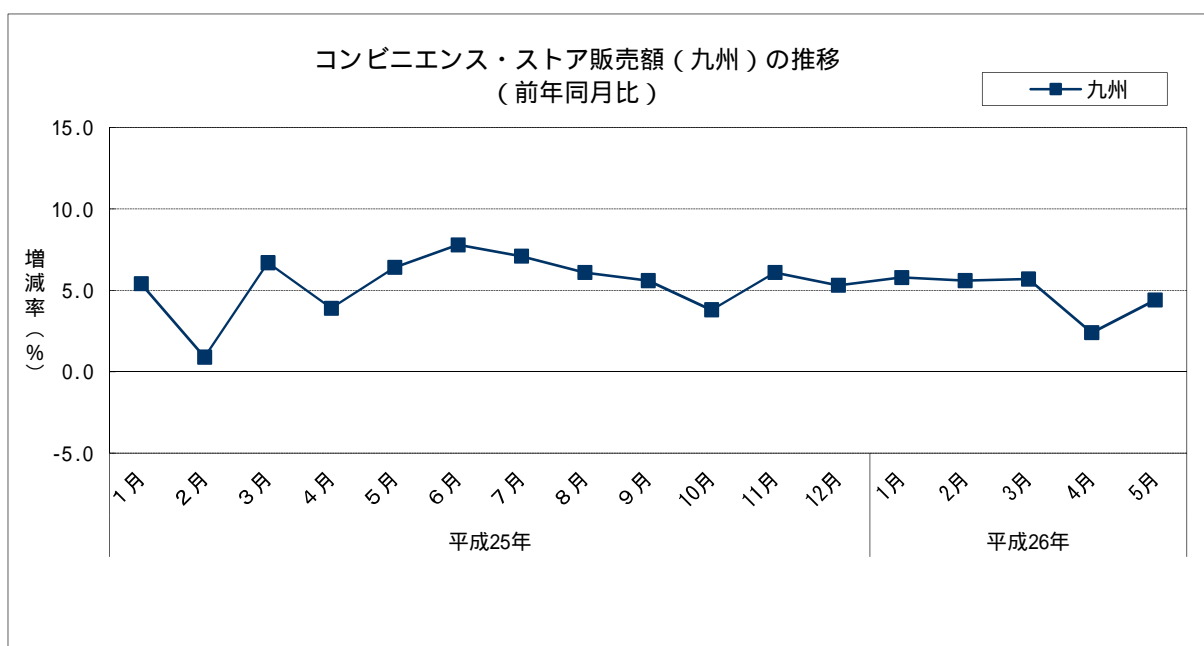
資料出所：経済産業省「商業販売統計」

販売額単位：百万円

※・平成19年商業統計調査（経済産業省）によると、

九州のコンビニエンス・ストア販売額に占める福岡県のシェアは39.1%

- ・平成25年1月より、「九州」と「沖縄」が分割されて公表されるようになったため、平成25年1月から「九州」のみを掲載している。



消費

7 新車登録台数（2014年6月）（普通車，小型車，軽自動車）

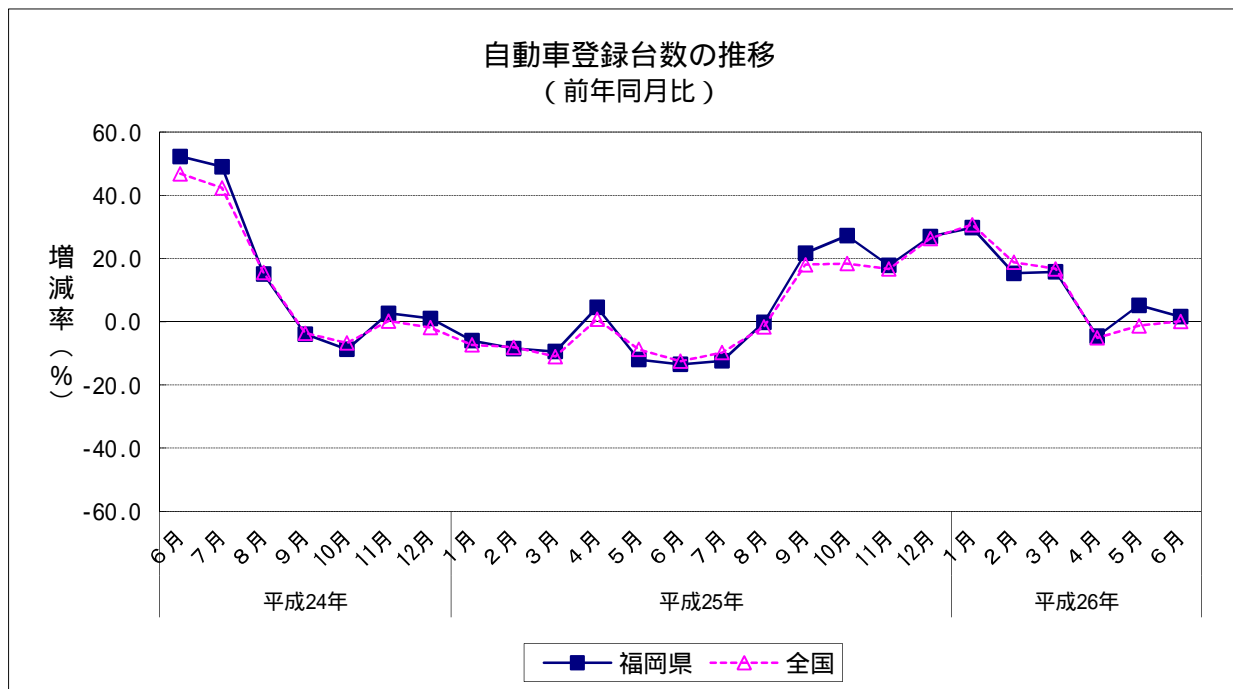
（1）前年同月比：2か月連続のプラス

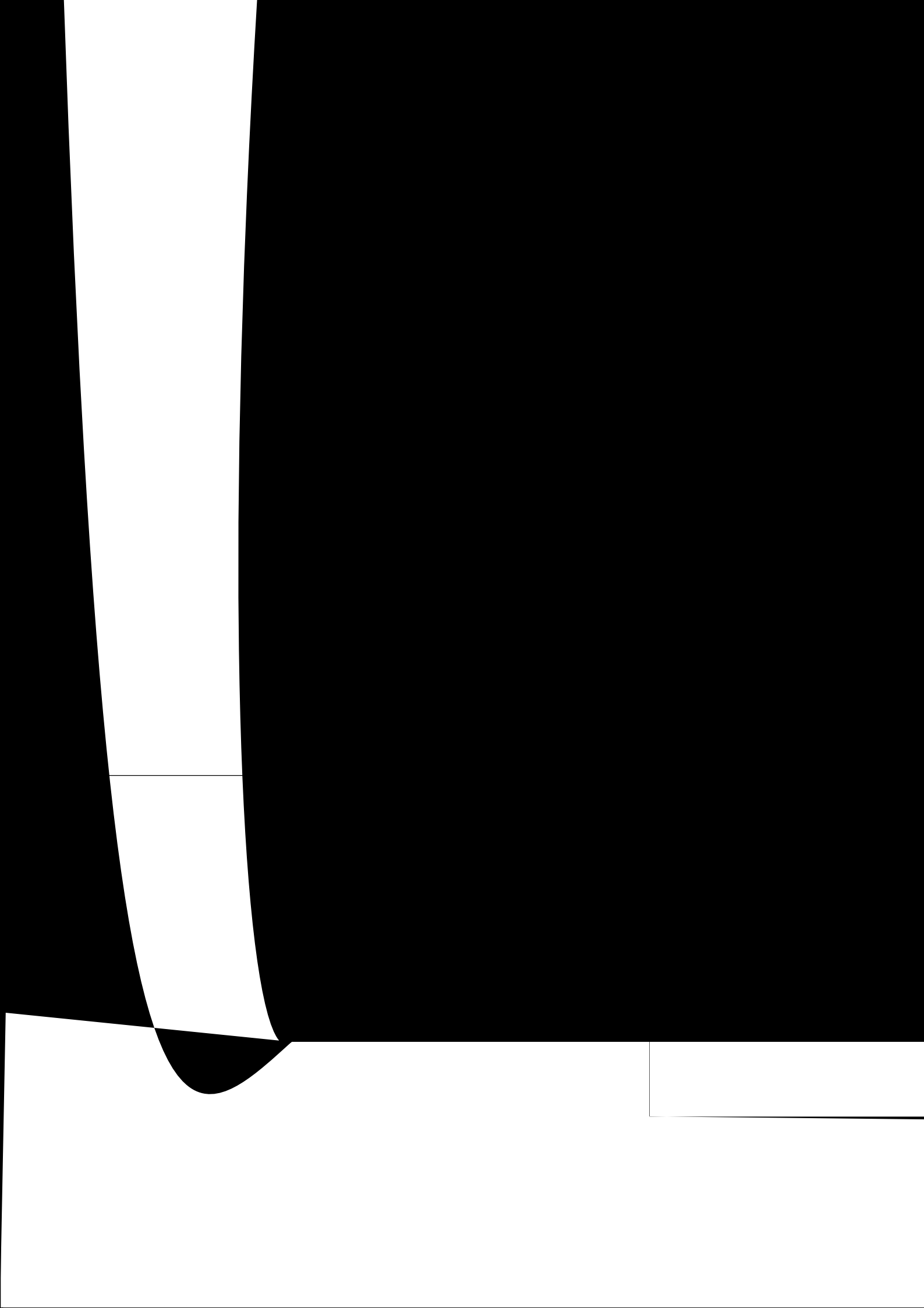
		新車登録台数	前年同月比
平成25年 (2013)	6月	14,406	13.5
	7月	15,698	12.4
	8月	12,638	0.2
	9月	18,357	21.7
	10月	14,388	27.2
	11月	15,114	17.8
	12月	14,362	27.0
平成26年 (2014)	1月	17,602	29.8
	2月	19,862	15.3
	3月	25,513	15.8
	4月	11,657	4.6
	5月	12,243	5.2
	6月	14,638	1.6

		新車登録台数	前年同期比
平成24年 (2012)	4～6月	41,573	71.9
	7～9月	45,665	17.9
	10～12月	35,447	1.8
平成25年 (2013)	1～3月	52,824	8.3
	4～6月	38,266	8.0
	7～9月	46,693	2.3
平成26年 (2014)	10～12月	43,864	23.7
	1～3月	62,977	19.2
	4～6月	38,538	0.7

	新車登録台数	前年比
平成23年(2011)	138,860	16.9
平成24年(2012)	180,279	29.8
平成25年(2013)	181,647	0.8

資料出所：福岡県自動車販売店協会，福岡県軽自動車協会

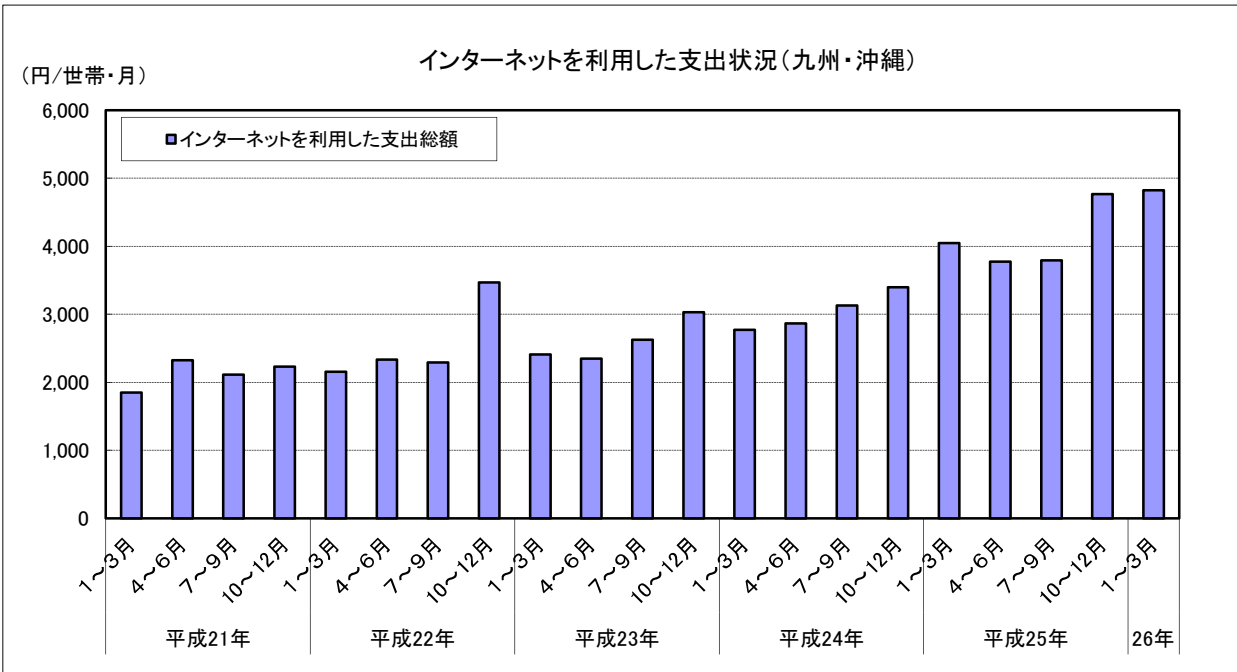




--

(1) 前年同月比：9か月連続のプラス

資料出所：総務省「家計消費状況調査」
 支出額：1ヶ月・1世帯あたり支出額(二人以上世帯)



- (1) 就業者：2,395千人。前年同期と比べ12期連続の増加。
 (2) 完全失業者：123千人。前年同期と比べ14期連続の減少。
 (3) 完全失業率：4.9%。前年同期と比べ0.1ポイント減少。

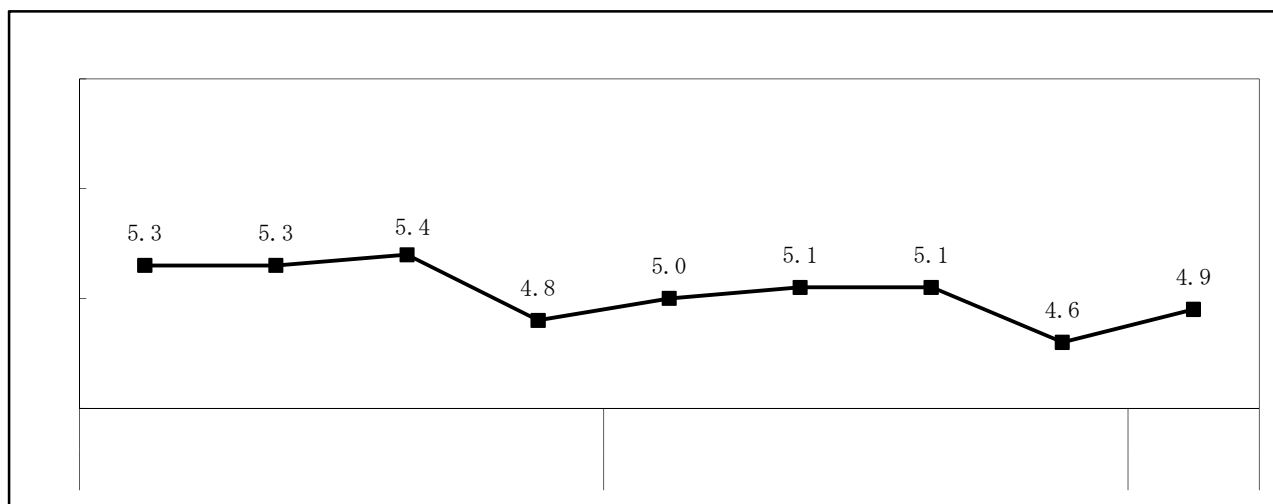
* 完全失業率 = 「完全失業者」 ÷ (「就業者」 + 「完全失業者」) × 100

(単位：千人、%)

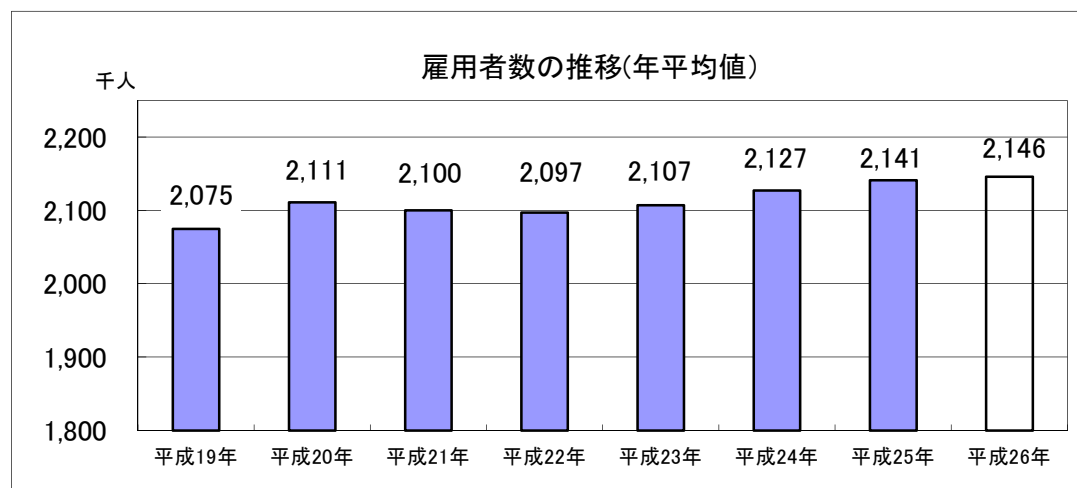
		労働力人口	就業者数	完全失業者数	非労働力人口	完全失業率
平成23年		2,531	2,388	143	1,857	5.6
平成24年		2,526	2,395	132	1,867	5.2
平成25年		2,532	2,406	126	1,868	5.0
平成25年	1-3月期	2,510	2,385	126	1,885	5.0
	4-6月期	2,553	2,421	131	1,846	5.1
	7-9月期	2,530	2,400	130	1,871	5.1
	10-12月期	2,534	2,418	116	1,868	4.6
平成26年	1-3月期	2,518	2,395	123	1,882	4.9
前年同期増減		8	10	▲ 3	▲ 3	▲ 0.1

資料出所：総務省「労働力調査」

注) ・1～3月期平均公表時に、新たな結果を追加して再計算が行われ、前年までの過去5年間の四半期平均及び年平均結果が遡及改定されます。



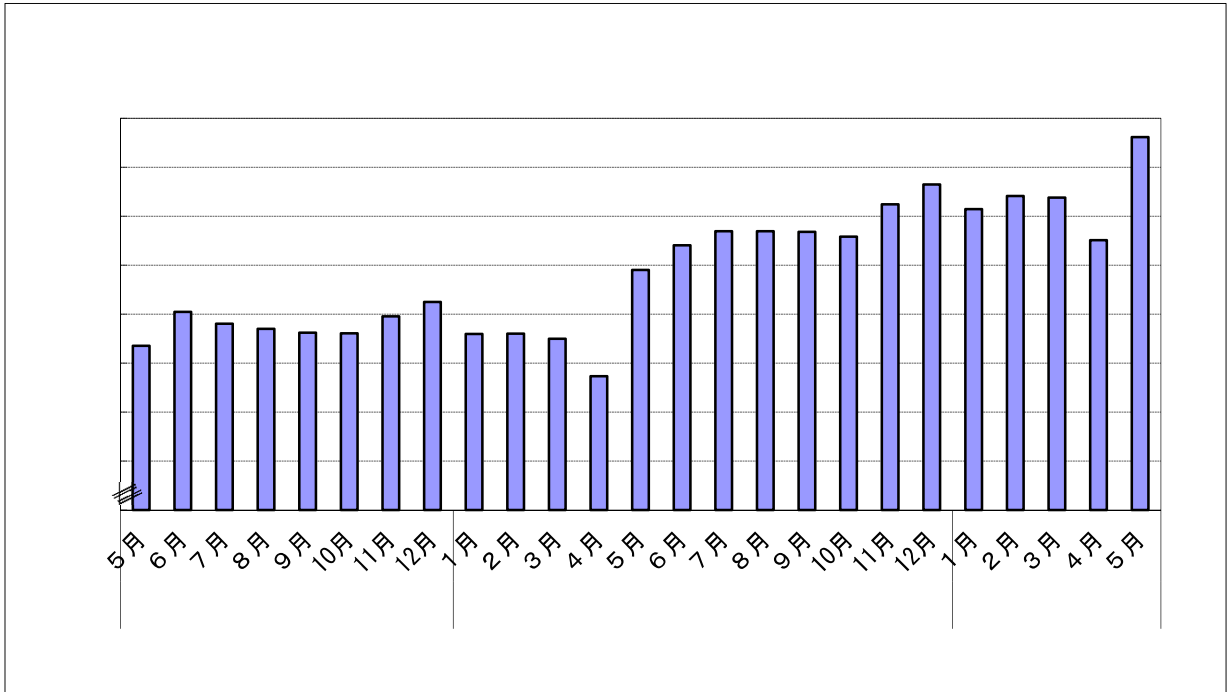
資料出所：総務省「労働力調査」



注) ・県の雇用者数は、労働力調査に基づく推計値であり、福岡県で独自に公表しているものです。
 ・平成26年の雇用者数は、1～3月期の平均値です。

--

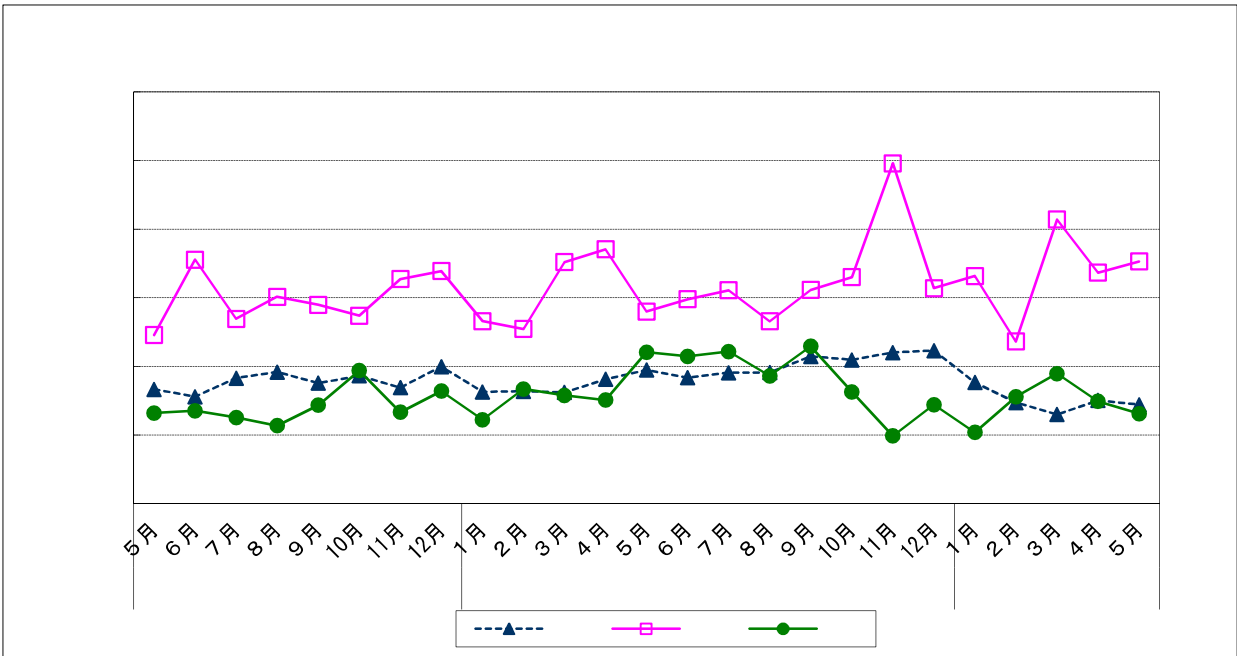
(1) 前年同月比：56か月連続のプラス



(1) 前年同月比（利用関係別）

- ア 持家：4か月連続のマイナス
- イ 貸家：2か月ぶりのプラス
- ウ 分譲：2か月連続のマイナス

資料出所：国土交通省「建築着工統計調査」
住宅着工戸数単位：戸



--

ナス



	国	前年同月比	県	前年同月比	市町村	前年同月比	その他	前年同月比
5月	8,303	202.5	4,547	40.5	20,513	▲ 1.2	9,439	10.0
7月	8,472	90.3	6,378	31.7	20,475	16.5	9,350	3.0
8月	7,237	82.8	9,908	26.2	17,131	7.0	5,300	6.0
9月	6,872	▲ 6.6	24,798	119.6	20,158	39.7	12,377	1.0
10月	4,692	34.9	14,960	▲ 12.3	28,257	42.6	11,138	1.0
11月	2,289	5.4	6,311	32.8	17,233	1.1	3,389	1.0
12月	1,786	84.0	6,311	17.4	23,189	91.0	2,294	1.0
1月	4,013	83.6	6,311	0.4	6,080	▲ 10.1	7,400	1.0
2月	5,913	28.9	6,311	▲ 3.0	8,197	67.3	3,738	1.0
3月	4,818	▲ 49.2	6,311	▲ 2.0	8,197	▲ 7.8	9,345	1.0
4月	2,957	34.0	6,311	1.0	8,197	22.4	17,344	1.0
5月	4,707	▲ 2.0	6,311	85	15	4,313	1.0	
6月	4,005	▲ 2.0	6,311	19	47	645	1.0	

国	前年同期比
7月	36.2
8月	33.4
9月	18.3
10月	104.1
11月	71.3

12月	29,259	▲	
1月～3月	9,3	28,364	▲

県	前年同月比
4,751	▲ 10.0
2,081	24.0
6	10.9

物 価

1 消費者物価指数（生鮮食品を除く総合・福岡市）（2014年6月）

（1）前年同月比：12か月連続のプラス

（平成22年=100）

		消費者物価指数	前年同月比	
平成25年 (2013)	6月	99.8	▲ 0.1	
	7月	99.8	0.1	
	8月	100.0	0.2	
	9月	100.3	0.4	
	10月	100.3	0.5	
	11月	100.2	0.5	
	12月	100.3	0.8	
	平成26年 (2014)	1月	99.9	0.5
		2月	100.0	0.5
		3月	100.1	0.5
		4月	102.2	2.4
		5月	102.5	2.5
6月		102.6	2.8	

（平成22年=100）

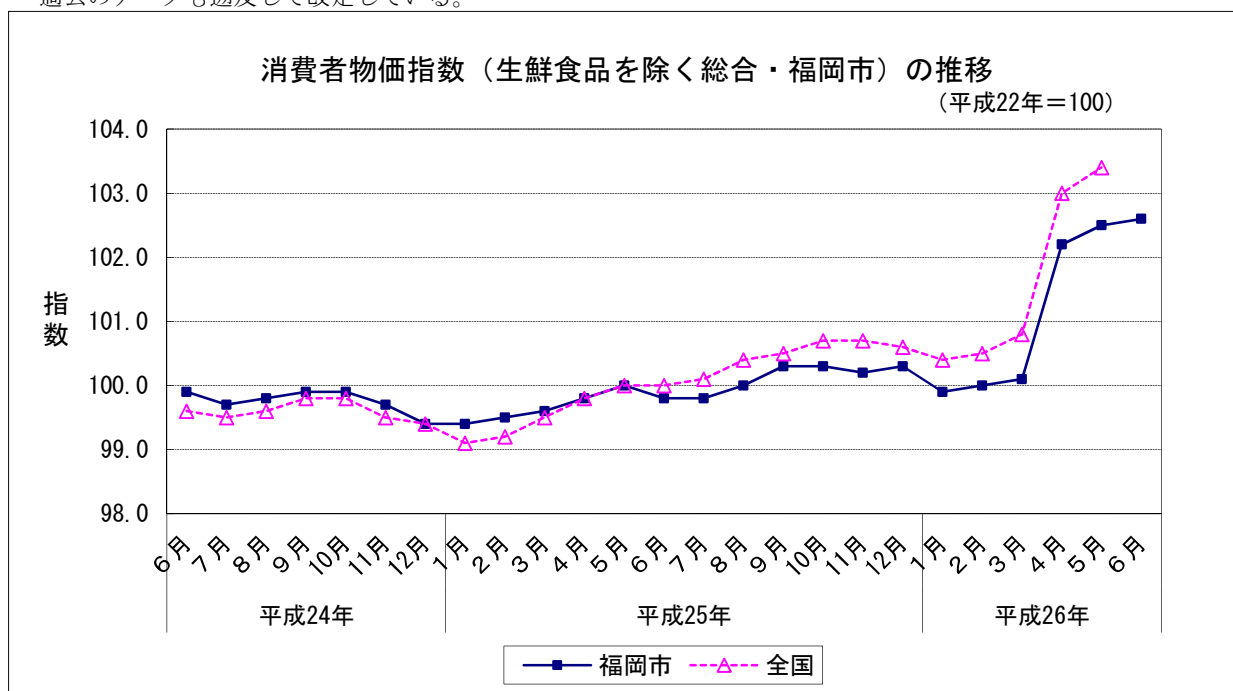
		消費者物価指数	前年同期比
平成24年 (2012)	7～9月	99.8	0.0
	10～12月	99.7	▲ 0.1
平成25年 (2013)	1～3月	99.5	▲ 0.3
	4～6月	99.9	▲ 0.2
	7～9月	100.0	0.2
平成26年 (2014)	10～12月	100.3	0.6
	1～3月	100.0	0.5
	4～6月	102.4	2.5

（平成22年=100）

	消費者物価指数	前年比
平成23年(2011)	99.8	▲ 0.2
平成24年(2012)	99.8	0.0
平成25年(2013)	99.9	0.1

資料出所：福岡県調査統計課「消費者物価指数」

※消費者物価指数は福岡県はH23年7月、国は同6月公表分より基準改定を行い、平成22年=100となった。
過去のデータも遡及して改定している。



物 価

2 企業物価指数（国内企業物価指数）（2014年6月）

（1）前年同月比：15か月連続のプラス

（平成22年平均=100）

		指 数	前年同月比
平成25年 (2013)	6月	101.6	1.2
	7月	102.2	2.2
	8月	102.4	2.3
	9月	102.6	2.2
	10月	102.5	2.5
	11月	102.5	2.6
	12月	102.8	2.5
平成26年 (2013)	1月	102.9	2.4
	2月	102.8	1.8
	3月	102.8	1.7
	4月	105.8	4.2
	5月	106.1	4.4
	6月	p106.3	p4.6

（平成22年平均=100）

		指 数	前年同期比
平成24年 (2012)	7～9月	100.2	▲ 1.9
	10～12月	100.1	▲ 0.9
平成25年 (2013)	1～3月	100.9	▲ 0.3
	4～6月	101.6	0.7
	7～9月	102.4	2.2
平成26年 (2014)	10～12月	102.6	2.5
	1～3月	102.8	1.9
	4～6月	106.1	4.4

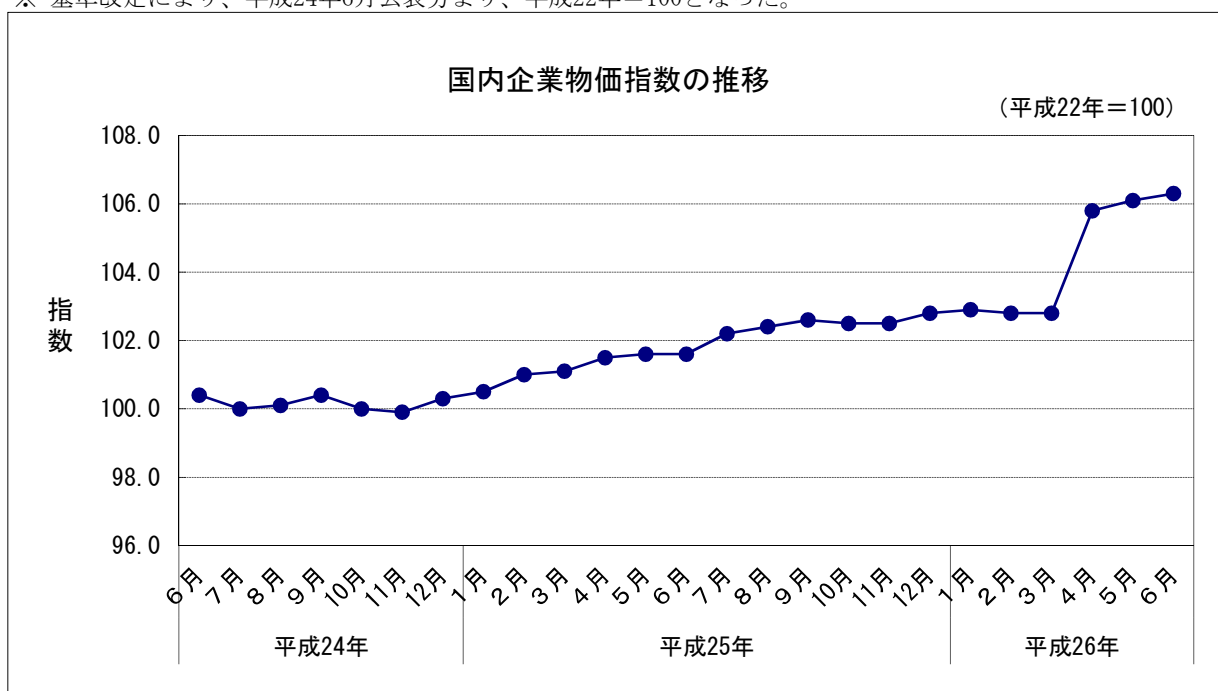
（平成22年平均=100）

	指 数	前年比
平成23年(2011)	101.5	1.5
平成24年(2012)	100.6	▲ 0.9
平成25年(2013)	101.9	1.3

資料出所：日本銀行「企業物価指数」

※ p は速報値

※ 基準改定により、平成24年6月公表分より、平成22年=100となった。



物 価

3 原油価格とガソリン価格

- (1) 原油価格（ドバイ）（2014年6月）：3か月連続の上昇
- (2) 原油価格（WTI）（2014年6月）：2か月ぶりの上昇
- (3) ガソリン価格（2014年6月）：3か月連続の上昇
- (4) 灯油価格（2014年6月）：2か月連続の下落

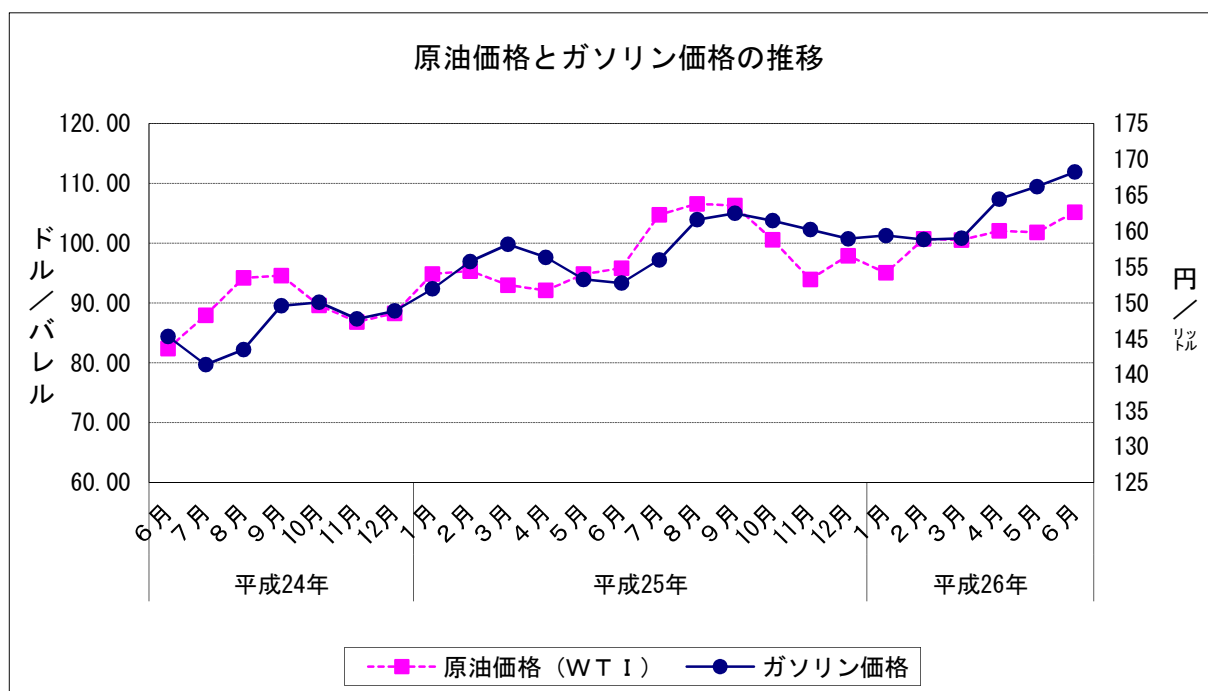
		原油価格(ドバイ)		原油価格(WTI)		ガソリン価格(福岡地区)		灯油価格(福岡地区)	
		ドル/バレル	前月差	ドル/バレル	前月差	円/リットル	前月差	円/18リットル	前月差
平成25年 (2013)	6月	100.19	▲ 0.25	95.80	1.00	153	▲ 1	1,711	▲ 4
	7月	103.59	3.40	104.70	8.90	156	3	1,740	30
	8月	106.69	3.10	106.54	1.84	162	6	1,780	39
	9月	108.28	1.59	106.24	▲ 0.30	162	1	1,794	14
	10月	106.65	▲ 1.63	100.55	▲ 5.69	161	▲ 1	1,803	10
	11月	105.84	▲ 0.81	93.93	▲ 6.62	160	▲ 1	1,810	6
	12月	107.82	1.98	97.89	3.96	159	▲ 1	1,836	27
平成26年 (2014)	1月	103.67	▲ 4.15	95.01	▲ 2.88	159	0	1,862	25
	2月	105.07	1.40	100.68	5.67	159	▲ 1	1,849	▲ 13
	3月	104.51	▲ 0.56	100.51	▲ 0.17	159	0	1,845	▲ 4
	4月	104.79	0.28	102.03	1.52	164	5	1,908	63
	5月	105.69	0.90	101.79	▲ 0.24	166	2	1,908	▲ 0
	6月	108.17	2.48	105.15	3.36	168	2	1,908	▲ 0

※ガソリン及び灯油価格は、H23.4月分より月次データが無くなったため、週次データを月毎に単純平均した。
それに伴い、過去のデータも修正した。

資料出所：資源エネルギー庁、日本経済新聞

※原油価格（ドバイ）は、東京原油スポット市場の日々の終値を月毎に単純平均したもの。

※原油価格（WTI）は、H20.5月からNY商品市場の日々の終値を月毎に単純平均したもの。



金融

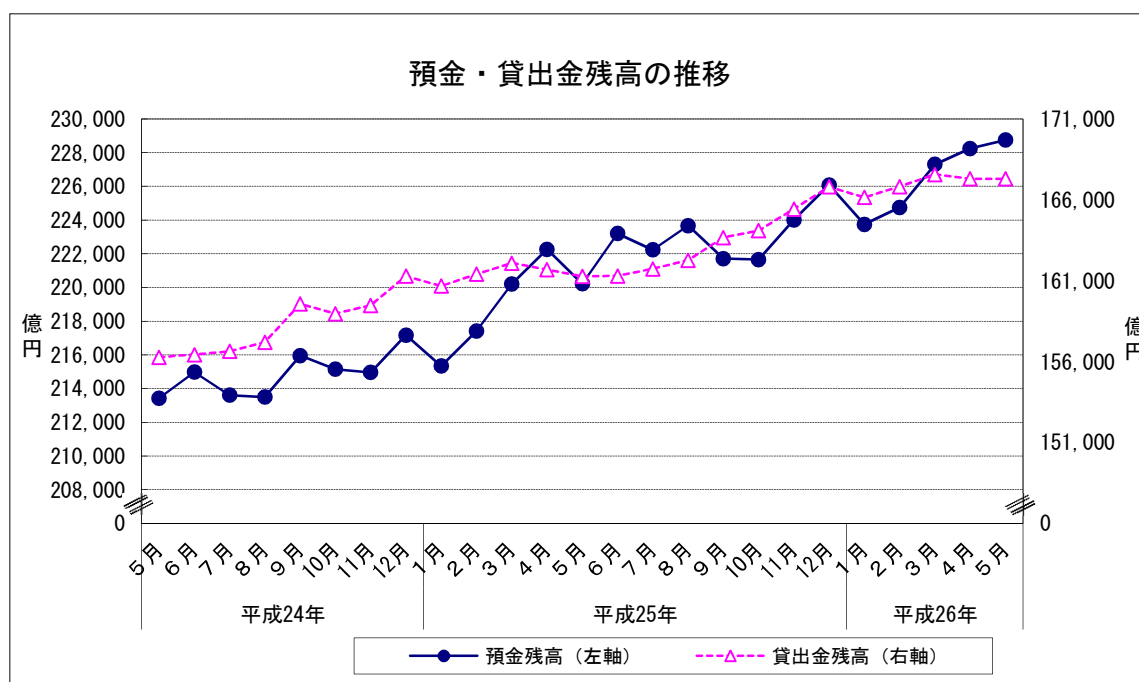
- 1 預金残高（2014年5月）
 (1) 前月比 : 4か月連続のプラス
- 2 貸出金残高（2014年5月）
 (1) 前月比 : 2か月ぶりのプラス
 (2) 前年同月比 : 45か月連続のプラス

		預金残高		貸出金残高		
		残高	前月比	残高	前月比	前年同月比
平成25年 (2013)	5月	220,224	▲ 0.92	161,268	▲ 0.25	3.20
	6月	223,202	1.35	161,302	0.02	3.11
	7月	222,229	▲ 0.44	161,733	0.27	3.25
	8月	223,671	0.65	162,263	0.33	3.22
	9月	221,713	▲ 0.88	163,669	0.87	2.57
	10月	221,651	▲ 0.03	164,097	0.26	3.23
	11月	224,012	1.07	165,431	0.81	3.73
	12月	226,080	0.92	166,810	0.83	3.42
平成26年 (2014)	1月	223,745	▲ 1.03	166,150	▲ 0.40	3.41
	2月	224,745	0.45	166,811	0.40	3.35
	3月	227,300	1.14	167,568	0.45	3.38
	4月	228,246	0.42	167,300	▲ 0.16	3.48
	5月	228,748	0.22	167,303	0.00	3.74

※預金残高、貸出金残高は国内銀行及び農業協同組合の合計

残高単位：億円

資料出所：日本銀行福岡支店、JA福岡信連



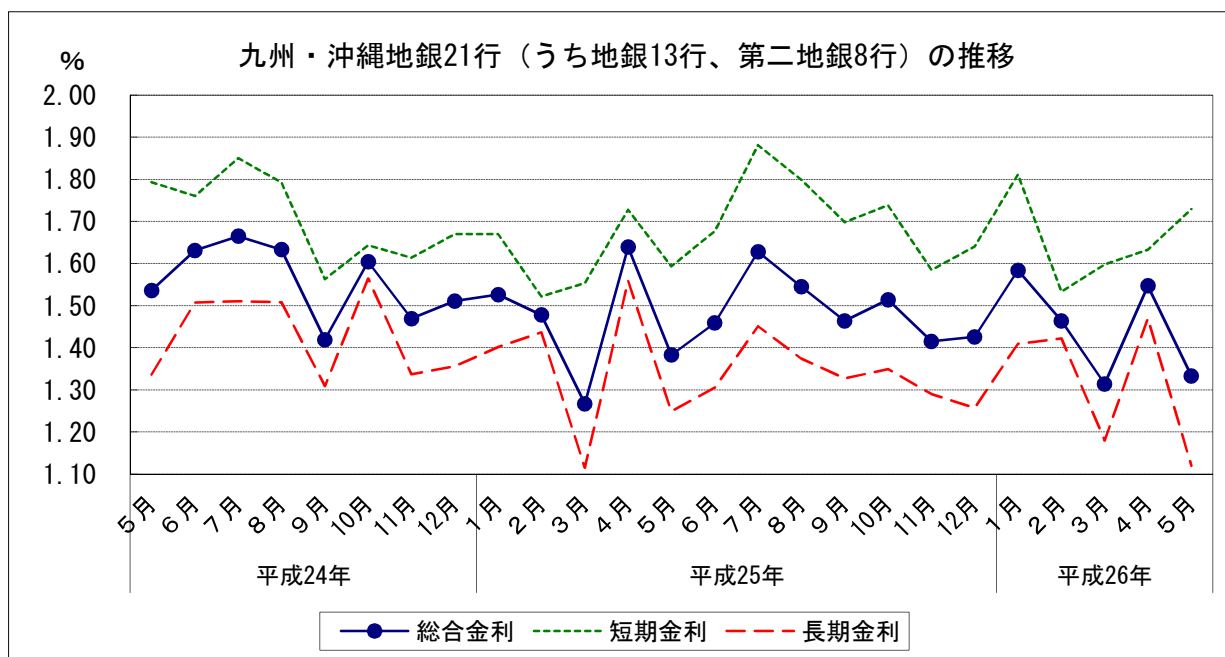
金融

3 金利(九州・沖縄地銀21行(うち地銀13行、第二地銀8行)貸出約定平均金利)(2014年5月)

- (1) 総合金利
 - ア 前月差： 2か月ぶりの下落
 - イ 前年同月差： 2か月連続の下落
- (2) 短期金利
 - ア 前月差： 3か月連続の上昇
 - イ 前年同月差： 2か月ぶりの上昇
- (3) 長期金利
 - ア 前月差： 2か月ぶりの下落
 - イ 前年同月差： 2か月連続の下落

		総合金利			短期金利			長期金利		
		前月差	前年同月差		前月差	前年同月差		前月差	前年同月差	
平成25年 (2013)	5月	1.383	▲ 0.256	▲ 0.153	1.593	▲ 0.135	▲ 0.200	1.249	▲ 0.310	▲ 0.087
	6月	1.459	0.076	▲ 0.172	1.677	0.084	▲ 0.083	1.305	0.056	▲ 0.202
	7月	1.628	0.169	▲ 0.037	1.881	0.204	0.031	1.451	0.146	▲ 0.059
	8月	1.545	▲ 0.083	▲ 0.088	1.799	▲ 0.082	0.007	1.374	▲ 0.077	▲ 0.134
	9月	1.464	▲ 0.081	0.045	1.698	▲ 0.101	0.135	1.327	▲ 0.047	0.018
	10月	1.514	0.050	▲ 0.090	1.738	0.040	0.095	1.349	0.022	▲ 0.215
	11月	1.415	▲ 0.099	▲ 0.054	1.585	▲ 0.153	▲ 0.029	1.290	▲ 0.059	▲ 0.047
	12月	1.426	0.011	▲ 0.085	1.640	0.055	▲ 0.030	1.257	▲ 0.033	▲ 0.099
平成26年 (2014)	1月	1.584	0.158	0.058	1.811	0.171	0.141	1.409	0.152	0.007
	2月	1.464	▲ 0.120	▲ 0.014	1.533	▲ 0.278	0.011	1.422	0.013	▲ 0.015
	3月	1.314	▲ 0.150	0.047	1.598	0.065	0.044	1.180	▲ 0.242	0.065
	4月	1.547	0.233	▲ 0.092	1.633	0.035	▲ 0.095	1.470	0.290	▲ 0.089
	5月	1.333	▲ 0.214	▲ 0.050	1.729	0.096	0.136	1.120	▲ 0.350	▲ 0.129

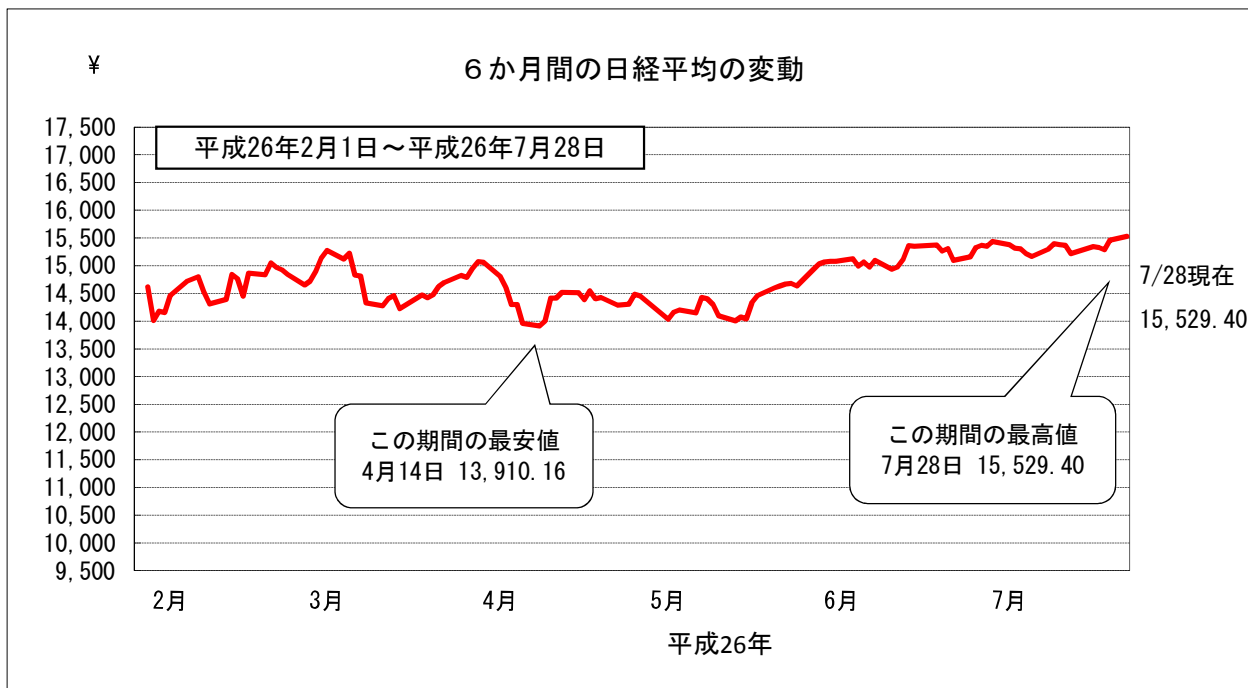
資料出所：日本銀行福岡支店「九州・沖縄地銀・第二地銀貸出約定平均金利」



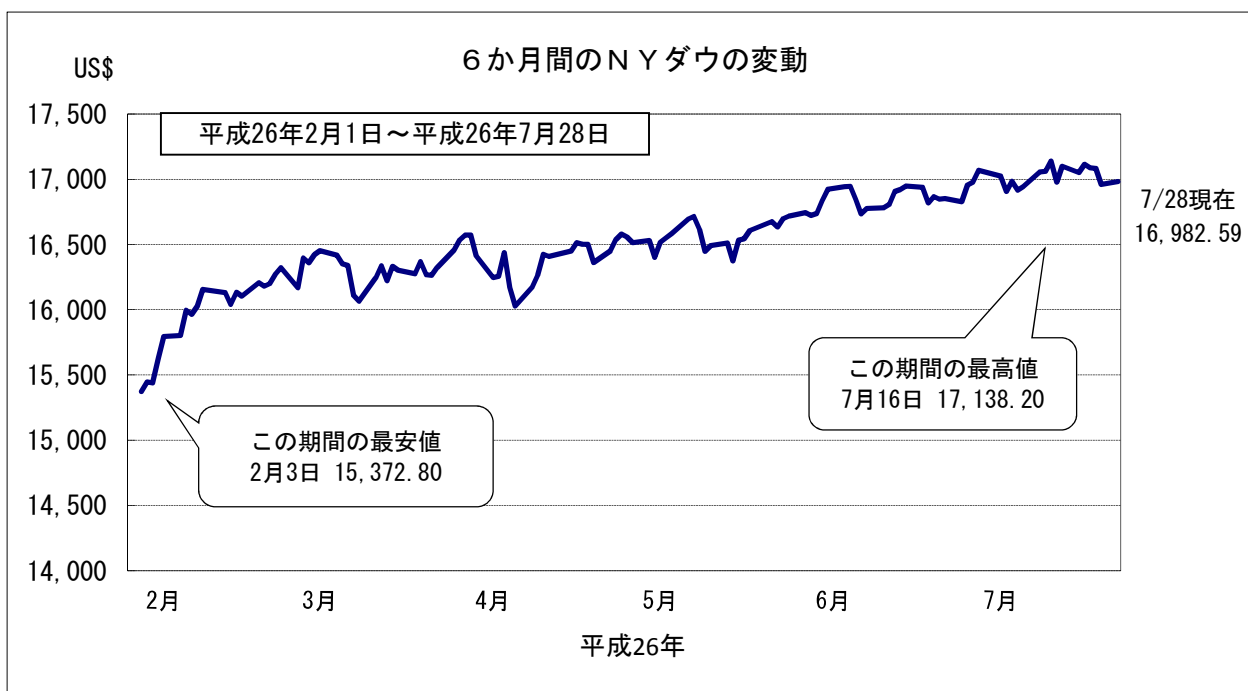
金融

4 株価の変動

(1) 株式相場（日経平均株価）は、このところ15,200～15,500円台で推移している。



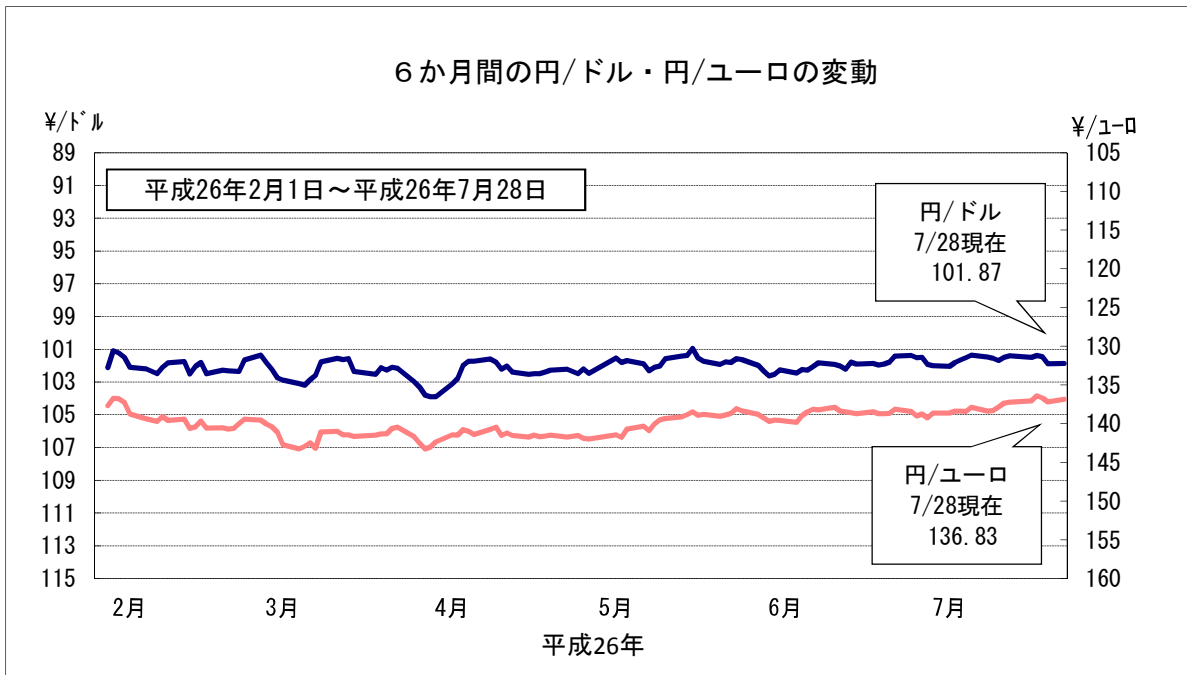
※終値ベース



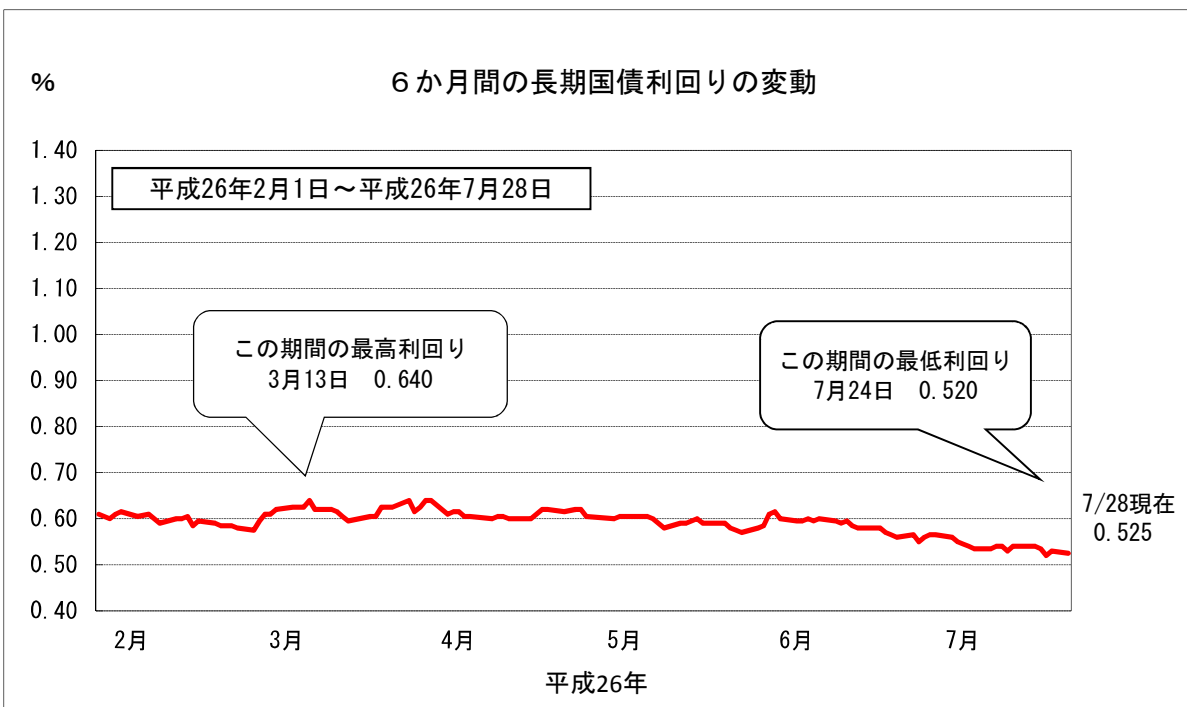
※終値ベース

金融

- 5 日本及びアジア主要国の通貨の変動
 (1) 対米ドル円相場は、このところ101円台で推移している。
- 6 長期国債利回りの変動
 (1) 長期金利は、このところ0.5%台で推移している。



※東京外為市場の買値終値ベース



新発10年国債利回り
 日本相互証券

景気動向指数

1 福岡県の景気動向指数（2014年5月）

- (1) 先行指数：3か月連続で50%を下回った。
- (2) 一致指数：2か月連続で50%を下回った。
- (3) 遅行指数：3か月連続で50%を下回った。

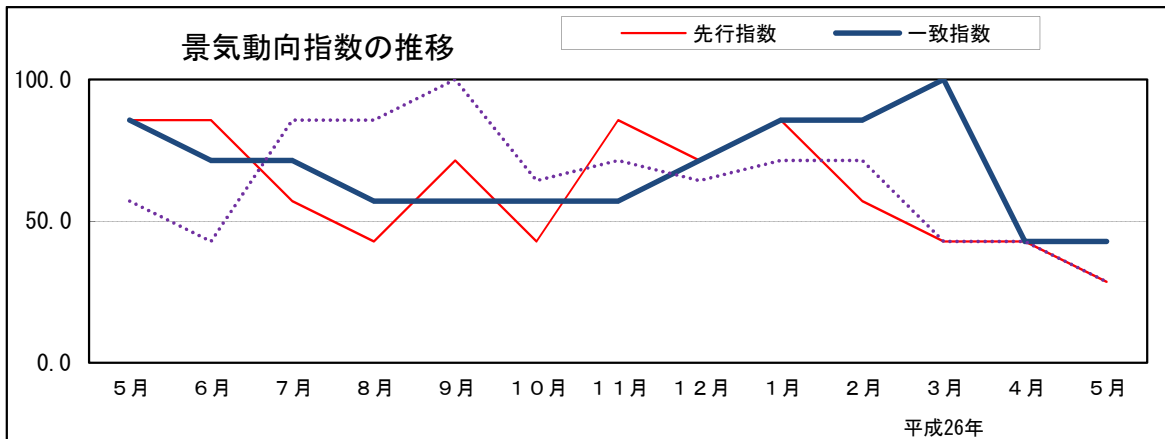
福岡県

		先行指数	一致指数	遅行指数
平成25年 (2013)	5月	85.7	85.7	57.1
	6月	85.7	71.4	42.9
	7月	57.1	71.4	85.7
	8月	42.9	57.1	85.7
	9月	71.4	57.1	100.0
	10月	42.9	57.1	64.3
	11月	85.7	57.1	71.4
	12月	71.4	71.4	64.3
平成26年 (2014)	1月	85.7	85.7	71.4
	2月	57.1	85.7	71.4
	3月	42.9	100.0	42.9
	4月	42.9	42.9	42.9
	5月	28.6	42.9	28.6

全国

		先行指数	一致指数	遅行指数
平成25年 (2013)	5月	100.0	90.9	66.7
	6月	63.6	54.5	66.7
	7月	72.7	81.8	50.0
	8月	45.5	63.6	50.0
	9月	90.9	90.9	50.0
	10月	81.8	90.9	66.7
	11月	81.8	90.9	50.0
	12月	81.8	90.9	66.7
平成26年 (2014)	1月	81.8	100.0	100.0
	2月	36.4	81.8	75.0
	3月	27.3	95.5	83.3
	4月	20.0	20.0	40.0
	5月	10.0	20.0	50.0

資料出所：福岡県調査統計課、内閣府「景気動向指数(DI)」



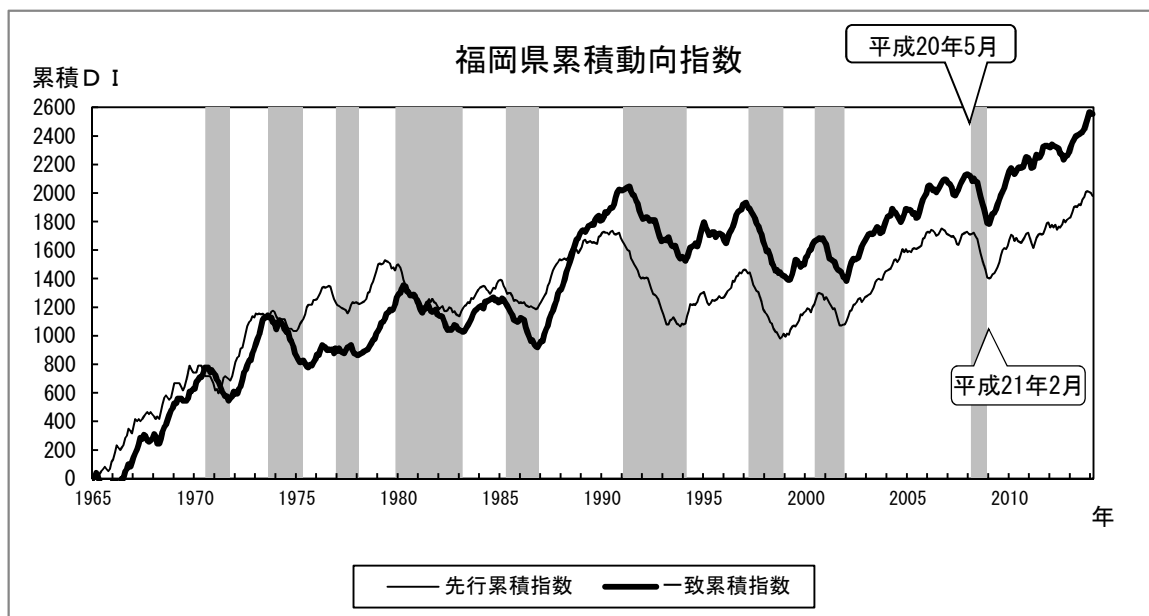
○ 個別系列の変化方向

	プラスの指標（3か月前との比較）	マイナスの指標（3か月前との比較）
先行系列	生産財生産指数 新規求人数	新設住宅着工床面積 日経商品指数 乗用車新車登録台数 輸入通関実績 ▼最終需要財在庫率指数
一致系列	電力使用量<大口> △スーパー販売額 有効求人倍率	所定外労働時間数<製造業> 鉱工業生産指数<総合> 鉱工業出荷指数<総合> ▼輸出通関実績
遅行系列	雇用保険受給者実人員 消費者物価指数（福岡市）	常用雇用指数<全産業> 鉱工業在庫指数<総合> 勤労者世帯消費支出（福岡市） ▼法人事業税調定額 地銀貸出約定平均金利

※△は前回のマイナス指標からプラス指標になったことを、▼はプラス指標からマイナス指標になったことを示す。
※変化方向〇は便宜上プラスとしている。

景気動向指数

2 福岡県の累積動向指数（1965年9月～2014年5月）



資料出所：福岡県調査統計課

（参考）累積景気動向指数（累積D I）

毎月公表している景気動向指数の月々の値を累積したものが累積景気動向指数（累積D I）です。累積（D I）はある基準年月（1965年4月）を0とし、次式により月々累積して求めています。

$$\text{累積D I（当該月分）} = \text{前月の累積D I} + \text{（当該月のD I} - 50\text{）}$$

累積D Iは、基調的な動きをわかりやすく、視覚的にとらえやすいという利点をもっています。なお、グラフのシャドウ部分は、景気の後退期をあらわしています。

福岡県の景気基準日付（景気の山、景気の谷）

谷	山	谷	拡張期間	後退期間	全循環
	昭和45年10月	昭和46年12月		14か月	
昭和46年12月	昭和48年11月	昭和50年7月	24か月	20か月	44か月
昭和50年7月	昭和52年3月	昭和53年4月	20か月	13か月	33か月
昭和53年4月	昭和55年2月	昭和58年5月	22か月	39か月	61か月
昭和58年5月	昭和60年7月	昭和62年2月	26か月	19か月	45か月
昭和62年2月	平成3年4月	平成6年5月	50か月	37か月	87か月
平成6年5月	平成9年6月	平成11年2月	37か月	20か月	57か月
平成11年2月	平成12年9月	平成14年2月	19か月	17か月	36か月
平成14年2月	平成20年5月	平成21年2月	75か月	9か月	84か月

（参考）景気基準日付

景気の拡張局面と景気の後退局面を分ける景気の転換点のことであり、景気動向指数の一致指数から作成されるヒストリカルD I（HD I）が50%を超える、もしくは切るときが景気の拡張局面と後退局面を分ける転換点となります。HD Iが50%ラインを上から下に切るときが景気の「山」、下から上に切るときが景気の「谷」といわれています。

※HD I：通常使用している一致指数から不規則変動を除去したもの

地域経済動向の変遷

	25年5月	25年8月	25年11月	26年2月	26年5月
北海道	↑ 緩やかに持ち直している	↑ 持ち直している	→ 持ち直している	→ 持ち直している	↓ 持ち直し基調が続いているが、消費税率引上げに伴う駆け込み需要の反動により、このところ弱い動きもみられる
東北	↑ 緩やかに回復しつつある	→ 緩やかに回復しつつある	↑ 緩やかに回復している	↑ 回復している	↓ 回復基調が続いているが、消費税率引上げに伴う駆け込み需要の反動により、このところ弱い動きもみられる
北関東	↑ 持ち直しの動きがみられる	→ 持ち直しの動きがみられる	↑ 緩やかに持ち直している	↑ 緩やかに回復しつつある	↓ 緩やかな回復基調が続いているが、消費税率引上げに伴う駆け込み需要の反動により、このところ弱い動きもみられる
南関東	↑ 緩やかに持ち直している	↑ 持ち直している	→ 持ち直している	↑ 緩やかに回復しつつある	↓ 緩やかな回復基調が続いているが、消費税率引上げに伴う駆け込み需要の反動により、このところ弱い動きもみられる
東海	↑ 持ち直している	↑ 緩やかに回復しつつある	→ 緩やかに回復しつつある	↑ 回復している	↓ 緩やかな回復基調が続いているが、消費税率引上げに伴う駆け込み需要の反動により、このところ弱い動きもみられる
北陸	↑ 緩やかに持ち直している	↑ 緩やかに回復しつつある	↑ 緩やかに回復している	→ 緩やかに回復している	↓ 緩やかな回復基調が続いているが、消費税率引上げに伴う駆け込み需要の反動により、このところ弱い動きもみられる
近畿	↑ 緩やかに持ち直している	↑ 持ち直している	→ 持ち直している	→ 持ち直している	↓ 持ち直し基調が続いているが、消費税率引上げに伴う駆け込み需要の反動により、このところ弱い動きもみられる
中国	↑ 緩やかに持ち直している	→ 緩やかに持ち直している	↑ 持ち直している	↑ 緩やかに回復しつつある	↓ 緩やかな回復基調が続いているが、消費税率引上げに伴う駆け込み需要の反動により、このところ弱い動きもみられる
四国	↑ 緩やかに持ち直している	→ 緩やかに持ち直している	↑ 持ち直している	↑ 緩やかに回復しつつある	↓ 緩やかな回復基調が続いているが、消費税率引上げに伴う駆け込み需要の反動により、このところ弱い動きもみられる
九州	↑ 持ち直しの動きがみられる	↑ 持ち直している	→ 持ち直している	↑ 緩やかに回復しつつある	↓ 緩やかな回復基調が続いているが、消費税率引上げに伴う駆け込み需要の反動により、このところ弱い動きもみられる
沖縄	↑ 緩やかに回復している	↑ 回復している	→ 回復している	↑ 着実に回復している	↓ 基調として着実に回復しているが、消費税率引上げに伴う駆け込み需要の反動により、このところ弱い動きもみられる

※ ↑ 上方修正 → 変更なし ↓ 下方修正

資料出所：内閣府「地域経済動向」

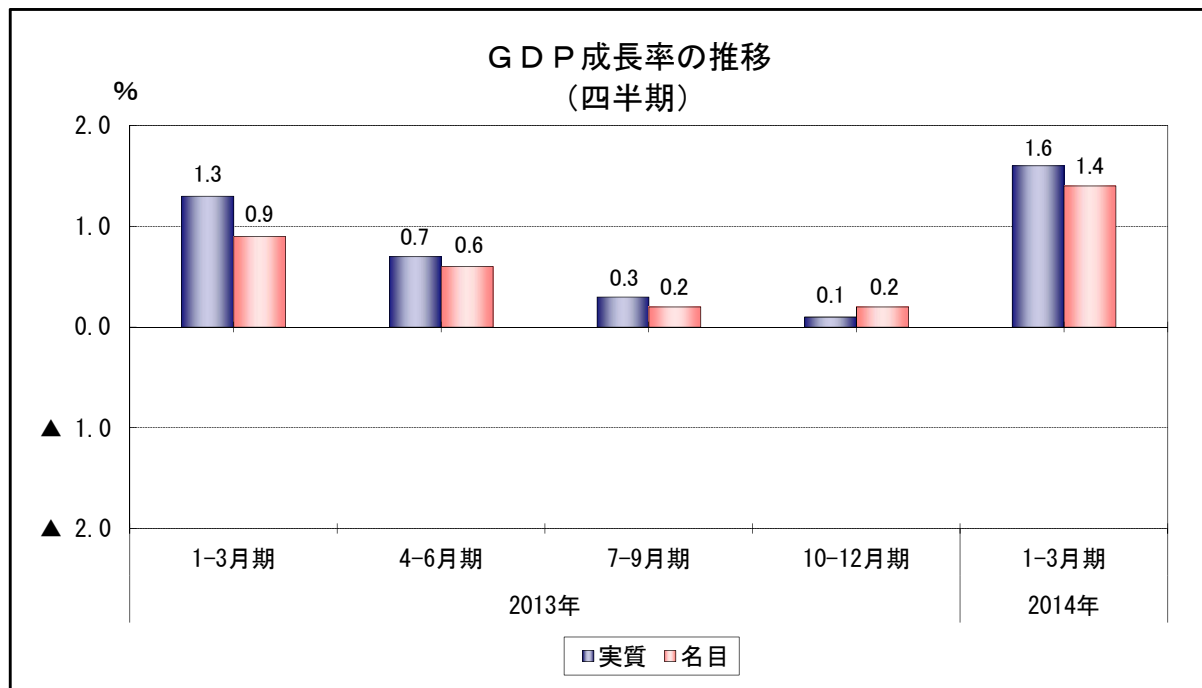
	成26	
	6月	7月
基 調 判 断	<p>景気は、緩やかな回復基調が続いているが、消費税率引き上げに伴う駆け込み需要の反動により、このところ弱い動きもみられる。</p> <ul style="list-style-type: none"> ・個人消費は、引き続き弱めとなっているが、一部に持ち直しの動きもみられる。 ・設備投資は、増加している。 ・輸出は、横ばいとなっている。 ・生産は、消費税率引き上げに伴う駆け込み需要の反動の影響もあって、このところ弱含んでいる。 ・企業収益は、改善している。 ・企業の業況判断は、このところ慎重となっているが、先行きは改善がみられる。 ・雇用情勢は、着実に改善している。 ・消費者物価は、緩やかに上昇している。 <p>先行きについては、当面、消費税率引き上げに伴う駆け込み需要の反動により弱さが残るものの、次第にその影響が薄れ、各種政策の効果が発現するなかで、緩やかに回復していくことが期待される。ただし、海外景気の下振れが、引き続き我が国の景気を下押しするリスクとなっている。</p>	<p>景気は、緩やかな回復基調が続いており、消費税率引き上げに伴う駆け込み需要の反動も和らぎつつある。</p> <ul style="list-style-type: none"> ・個人消費は、一部に弱さが残るものの、持ち直しの動きがみられる。 ・設備投資は、増加傾向にあるものの、このところ弱い動きもみられる。 ・輸出は、横ばいとなっている。 ・生産は、消費税率引き上げに伴う駆け込み需要の反動の影響もあって、このところ弱含んでいる。 ・企業収益は、改善している。 ・企業の業況判断は、慎重となっているものの、改善の兆しもみられる。 ・雇用情勢は、着実に改善している。 ・消費者物価は、緩やかに上昇している。 <p>先行きについては、当面、消費税率引き上げに伴う駆け込み需要の反動により一部に弱さが残るものの、次第にその影響が薄れ、各種政策の効果が発現するなかで、緩やかに回復していくことが期待される。ただし、海外景気の下振れが、引き続き我が国の景気を下押しするリスクとなっている。</p>
個 人 消 費	引き続き弱めとなっているが、一部に持ち直しの動きもみられる。	一部に弱さが残るものの、持ち直しの動きがみられる。
設 備 投 資	増加している。	増加傾向にあるものの、このところ弱い動きもみられる。
住 宅 建 設	消費税率引き上げに伴う駆け込み需要の反動により、減少している。	消費税率引き上げに伴う駆け込み需要の反動により、減少している。
公 共 投 資	堅調に推移している。	堅調に推移している。
輸 出 入	輸出は、横ばいとなっている。 輸入は、このところ弱含んでいる。	輸出は、横ばいとなっている。 輸入は、このところ弱含んでいる。
国 際 収 支	貿易・サービス収支の赤字は、おおむね横ばいとなっている。	貿易・サービス収支の赤字は、減少傾向にある。
鉱 工 業 生産・出荷・在庫	生産は、消費税率引き上げに伴う駆け込み需要の反動の影響もあって、このところ弱含んでいる。	生産は、消費税率引き上げに伴う駆け込み需要の反動の影響もあって、このところ弱含んでいる。
企 業 の 向	企業収益は、改善している。 企業の業況判断は、このところ慎重となっているが、先行きは改善がみられる。	企業収益は、改善している。 企業の業況判断は、慎重となっているものの、改善の兆しもみられる。
倒 産 件 数	おおむね横ばいとなっている。	おおむね横ばいとなっている。
雇 用 情 勢	雇用情勢は、着実に改善している。 完全失業率は、4月は前月と同水準の、3.6%となった。	雇用情勢は、着実に改善している。 完全失業率は、5月は前月比0.1ポイント低下し、3.5%となった。
政 策 態 度	<p>政府は、大震災からの復興を加速させるとともに、デフレからの脱却を確実なものとし、持続的成長の実現に全力で取り組む。このため、6月中旬に「経済財政運営と改革の基本方針 2014（仮称）」及び「規制改革実施計画」を取りまとめるとともに、「日本再興戦略」を改訂する。また、経済の好循環の実現に向け、「好循環実現のための経済政策」を含めた経済政策パッケージを着実に実行するとともに、平成 26 年度予算の早期実施に努める。</p> <p>日本銀行には、2%の物価安定目標をできるだけ早期に実現することを期待する。</p>	<p>政府は、大震災からの復興を加速させるとともに、デフレからの脱却を確実なものとし、持続的成長の実現に全力で取り組む。このため、6月24日に「経済財政運営と改革の基本方針 2014」、「『日本再興戦略』改訂2014」及び「規制改革実施計画」を閣議決定した。今後、本方針に基づき経済財政運営を進める。引き続き、経済の好循環の実現に向け、「好循環実現のための経済政策」を含めた経済政策パッケージを着実に実行するとともに、平成 26 年度予算の早期実施に努める。</p> <p>日本銀行には、2%の物価安定目標をできるだけ早期に実現することを期待する。</p>

(備考)下線部は、先月から変更した部分。

○2014(平成26)年1～3月期四半期別GDP速報（2次速報値）

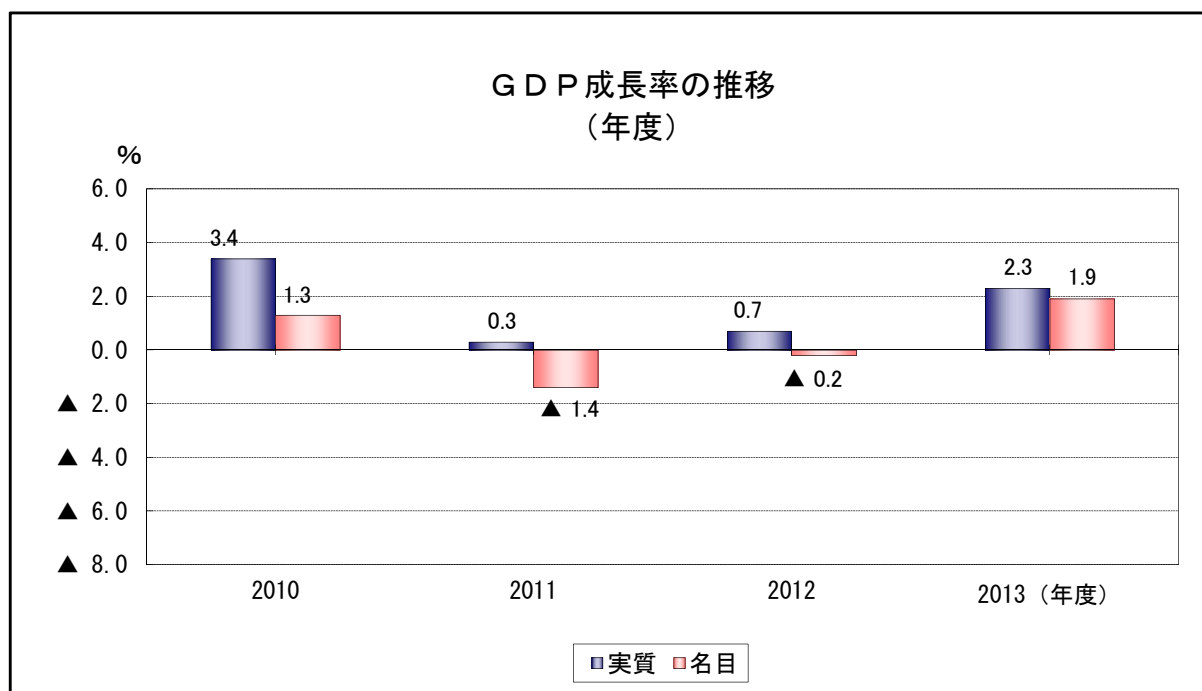
・ GDP成長率（季節調整済前期比）

2014年1～3月期の実質GDP（国内総生産・2005暦年連鎖価格）の成長率は、1.6%（年率6.7%）となった。また、名目GDPの成長率は、1.4%（年率5.7%）となった。

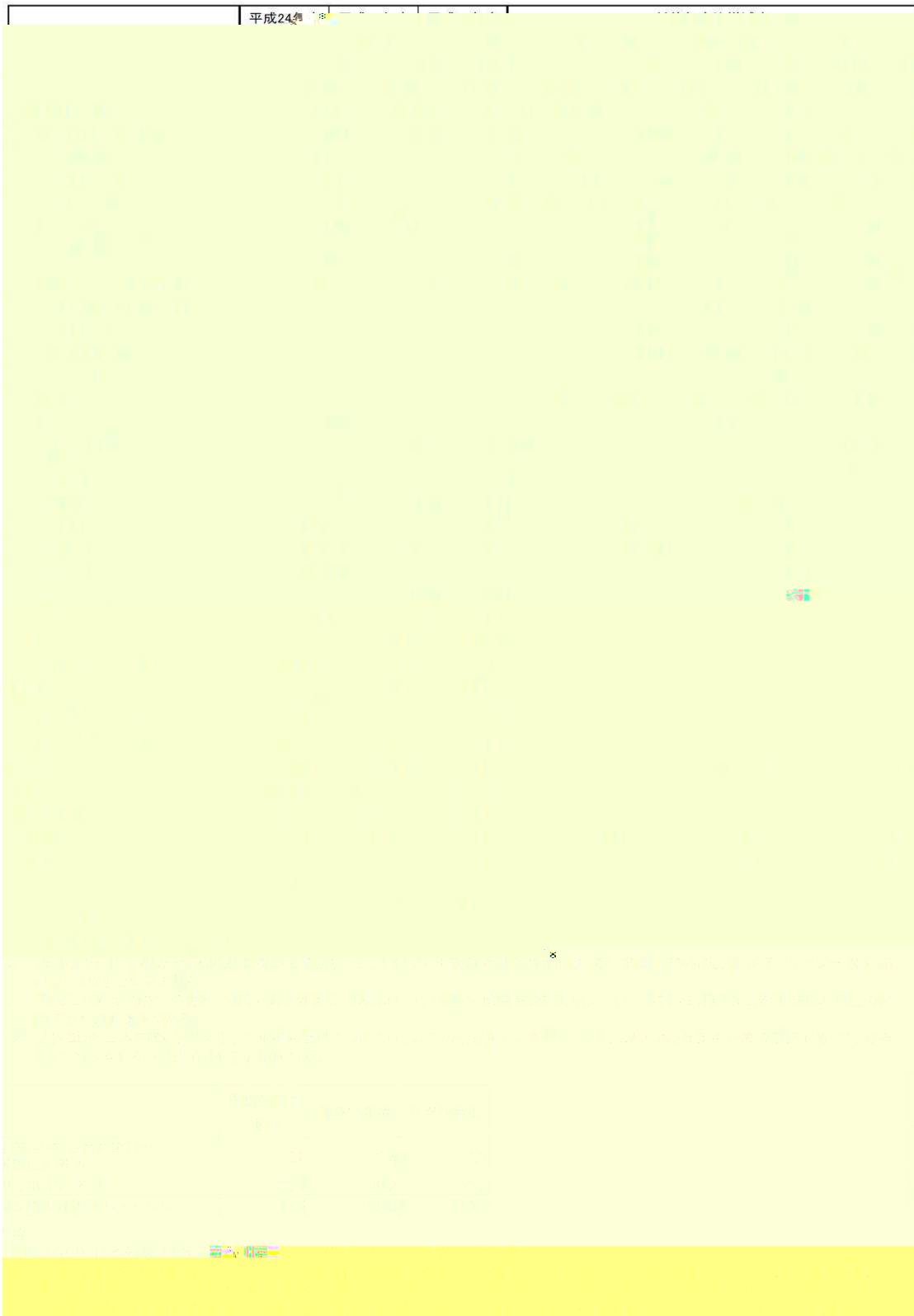


・ 2013年度のGDP

2013年度の実質GDP成長率は2.3%、名目GDP成長率は1.9%となった。



○平成26年度の政府経済見通し（主要経済指標）



- ※ 経済見通しに当たっては、「2. 成26 度の経済財政運営の基 本 的 態 度」に記された経済財政運営を前提としている。
- ※ 我が国経済は 間活動がその主体をなすものであること、また、 に国際環境の 化には 見しがたい 素が多いことを鑑み、 上記の諸係数はある程度 を持つて考えられるべきものである。

資料：内閣府「平成26年度の経済見通しと経済財政運営の基本的態度（平成26年1月24日閣議決定）」

○ 海外主要国の経済成長率の見通し

○ IMFの世界経済見通し（平成26年7月24日発表）

	2014年予測	2015年予測
日 本	1.6	1.1
米 国	1.7	3.0
ユーロ圏	1.1	1.5
中 国	7.4	7.1
世界計	3.4	4.0

注) 単位：％、実質GDP成長率の前年比。

○ OECDの世界経済見通し（平成26年5月6日発表）

	2013年予測	2014年予測	2015年予測
日 本	1.5	1.2	1.2
アメリカ	1.9	2.6	3.5
ユーロ圏	▲ 0.4	1.2	1.7
加盟国計	1.3	2.2	2.8

注) 単位：％、実質GDP成長率の前年比

○ アジア開発銀行のアジア大洋州主要国・地域別の経済成長見通し
（平成26年4月1日発表）

	2014年予測	2015年予測
地域全体	6.2	6.4
中 国	7.5	7.4
香 港	3.5	3.6
韓 国	3.7	3.8
台 湾	2.7	3.2
イ ン ド	5.5	6.0
インドネシア	5.7	6.0
マレーシア	5.1	5.0
フィリピン	6.4	6.7
シンガポール	3.9	4.1
タ イ	2.9	4.5
ベトナム	5.6	5.8

注) 単位：％、実質GDPの前年比伸び率

○ 日銀の経済見通し

（平成26年7月15日公表「当面の金融政策運営について」）

—対前年度比、％。なお、<>内は政策委員見通しの中央値。

	2014年度		2015年度		2016年度	
	4月時点		4月時点		4月時点	
実質GDP 大勢見通し	+0.6～+1.3	+0.8～+1.3	+1.2～+1.6	+1.2～+1.5	+1.0～+1.5	+1.0～+1.5
	< +1.0 >	< +1.1 >	< +1.5 >	< +1.5 >	< +1.3 >	< +1.3 >
〃 全員見通し	+0.5～+1.3	+0.5～+1.4	+0.9～+1.7	+1.0～+1.8	+0.7～+1.6	+0.8～+1.6

注1) 「大勢見通し」は、各政策委員が最も蓋然性の高いと考える見通しの数値について、最大値と最小値を1個ずつ除いて、幅で示したものであり、その幅は、予測誤差などを踏まえた見通しの上限・下限を意味しない。

2) 各政策委員は、既に決定した政策を前提として、また先行きの政策運営については市場の織り込みを参考にして、上記の見通しを作成している。

3) 今回の見通しでは、消費税率について、既に実施済みの8%への引き上げに加え、2015年10月に10%に引き上げられることを織り込んでいる。

主要経済指標の国際比較①

国・地域名	人口 (万人)	名目GDP (100億ドル)	1人当たりGDP (1000ドル)	景気先行指標(年)				生産者物価(年)								備考	失業率(%)					備考				
				2015年	2016年	2017年	2018年	2019年	2020年	2021年	2022年	2023年	2024年	2025年	2026年		2027年	2028年	2029年	2030年	2012年		2013年	14年		
																								4月	5月	6月
日本	127.44	4,900	38.4	0.4	0.2	0.1	0.2	0.1	0.1	▲0.1	▲0.1	▲0.1	▲0.1	▲0.1	▲0.1	▲0.1	▲0.1	前期比	4.3	4.0	3.6	3.5				
アメリカ	336.87	20,860	62.0	0.5	0.4	0.3	▲0.4	▲0.4	▲0.4	▲0.4	▲0.4	▲0.4	▲0.4	▲0.4	▲0.4	▲0.4	▲0.4	前期比	8.1	7.4	6.3	6.3	6.1			
カナダ	38.11	1,670	43.8	0.4	0.4	0.3	0.2	0.2	0.2	▲0.1	▲0.1	▲0.1	▲0.1	▲0.1	▲0.1	▲0.1	▲0.1	前期比	7.3	7.1	6.9	7.0	7.1			
ユーロ圏	507.04	17,010	33.5	▲0.1	▲0.1	0.1	0.1	0.1	▲0.1	▲0.1	▲0.1	▲0.1	▲0.1	▲0.1	▲0.1	▲0.1	▲0.1	前期比	11.3	12.0	11.6	11.6				
インド	141.01	2,570	18.2	0.1	0.1	0.1	0.1	0.1	▲0.1	▲0.1	▲0.1	▲0.1	▲0.1	▲0.1	▲0.1	▲0.1	▲0.1	前期比	5.5	5.3	5.1	5.1				
フランス	6,366	2,737	43.0	0.0	0.3	0.7	0.2	前期比	▲2.6	▲0.5	0.2	▲0.6	▲0.5	0.3	▲1.7			前期比	9.8	10.3	10.1	10.1				
イタリア	5,969	2,072	34.7	▲2.4	▲1.8	0.2	▲0.5	前期比	▲6.4	▲2.9	0.9	0.3	▲0.4	0.5	▲1.2			前期比	10.7	12.2	12.5	12.6				
スペイン	4,661	1,359	29.2	▲1.6	▲1.2	0.7	1.5	前期比	▲6.6	▲1.6	0.1	0.7	▲0.5	1.5	▲0.7			前期比	25.0	26.4	25.1	25.1				
英国	6,409	2,536	39.6	0.3	1.9	2.7	3.3	前期比	▲2.5	▲0.3	0.4	0.7	0.1	0.3	▲0.7			前期比	8.1	7.6	6.6			後方3か月平均		
スイス	800	651	81.3	1.1	2.0	0.2	0.5	前期比	2.9	1.1	0.6	0.6	▲0.8					前年比	2.9	3.2	3.2	3.2	3.2			
ロシア	14,293	2,118	14.8	3.4	1.3	2.0	0.9	前年比	2.6	0.3	1.4	1.1	1.4	2.4	2.8			前年比	5.5	5.5	5.3	4.9	-			
オーストラリア	2,321	1,505	64.9	3.6	2.4	0.8	1.1	前期比	4.8	3.6	0.9	3.4	-	-	-	-	四半期のみの前期比	5.2	5.7	5.8	5.9	6.0				
中国	136,076	9,181	6.7	7.7	7.7	7.7	7.4	前年比	10.0	9.7	10.0	8.7	8.8	8.7	8.8			前年比	4.1	4.1	-	-		期末値		
韓国	5,022	1,222	24.3	2.3	3.0	3.6	3.8	前期比	1.4	0.2	1.9	0.2	1.1	▲0.1	▲2.7			前期比	3.2	3.1	3.7	3.7				
インドネシア	270.9	1,470	5.4	2.1	2.1	2.1	2.1	前年比	▲1.9	2.1	0.8		▲1.9	2.1	0.8			前期比	4.2	4.2	4.0	4.0				
インドネシア	270.9	1,470	5.4	2.1	2.1	2.1	2.1	前年比	-	-	-		-	-	-			四半期のみの前期比	3.3	3.3	3.1					
インドネシア	270.9	1,470	5.4	2.1	2.1	2.1	2.1	前年比	5.8	▲4.0	▲5.7		5.8	▲4.0	▲5.7			前期比	1.9	1.9	-	-		四半期のみの原数値		
インドネシア	270.9	1,470	5.4	2.1	2.1	2.1	2.1	前年比	4.9	4.0	2.9		4.9	4.0	2.9			前年比	6.1	6.3	-	-		2,8月のみの原数値		
インドネシア	270.9	1,470	5.4	2.1	2.1	2.1	2.1	前年比	▲2.5	4.3	0.6		▲2.5	4.3	0.6			前期比	3.0	3.1	2.9					
インドネシア	270.9	1,470	5.4	2.1	2.1	2.1	2.1	前年比	1.9	13.1	12.6		1.9	13.1	12.6			前年比	7.0	7.0	-	-	7.0	四半期のみの原数値		
インドネシア	270.9	1,470	5.4	2.1	2.1	2.1	2.1	前年比	▲2.8	1.2	1.1		▲2.8	1.2	1.1			前期比	0.7	0.7	0.9	0.8	0.5			
インドネシア	270.9	1,470	5.4	2.1	2.1	2.1	2.1	前年比	4.7	6.0	5.9	6.1	4.7	6.0	5.9	6.1		前年比	3.2	3.6	-	-	-	暦年のみの原数値		
インドネシア	270.9	1,470	5.4	2.1	2.1	2.1	2.1	前年比	▲0.5	3.4	4.7		▲0.5	3.4	4.7			前年比	-	-	-	-	-			
ブラジル	19,829	2,243	11.3	1.0	2.5	2.2	1.9	前年比	▲2.5	1.2	0.0	0.5	▲0.7	▲5.8	▲3.2			前年比	5.5	5.4	4.9	-		原数値		
メキシコ	11,840	1,259	10.6	3.9	1.1	0.7	1.8	前年比	2.7	▲0.7	▲0.4	1.7	3.8	▲0.8	1.6			前年比	5.0	4.9	4.8	4.9		原数値		
アルゼンチン	4,149	488	11.8	0.9	3.0	1.4	▲0.5	前年比	▲1.2	▲0.2	3.5	▲3.1	▲5.9	▲4.0	▲4.9			前年比	7.2	6.8	-	-	-	四半期のみの原数値		
トルコ	7,648	827	10.8	2.1	4.0	4.4	4.3	前年比	▲2.8	6.9	-	-	4.2	4.5	1.5	-		前年比	10.1	10.0	-	-	-	原数値		
サウジアラビア	2,999	745	24.8	5.8	3.8	4.7	4.7	前年比	-	-	-	-	-	-	-				12.1	11.7	-	-	-			
南アフリカ	5,298	351	6.6	2.5	1.9	3.8	▲0.6	前期比	2.2	1.3	-	-	-	1.0	▲1.9	▲3.7	-	前年比	25.0	24.7	-	-	-	四半期のみの原数値		

(備考) 1. 各国統計より作成。人口、名目GDP、1人当たりGDPについてはIMFより作成。

2. インドは年度(4月~3月)の数値。

3. GDP、鉱工業生産の前月(期)比、失業率は特に断りのない限り季節調整値

(出所) 関「月 経済 告主 経済指」

主要経済指標の国際比較(2)

(参考)国際機関の実質GDP見通し(%)

国・地域名	消費者物価(前年比%)							一般政府財政収支 (名目GDP比%)		一般政府債務残高 (名目GDP比:%)		経常収支 (名目GDP比%)		IMF, 2014年4月		OECD, 2014年5月	
	2012年	2013年	13年	14年	14年			2012年	2013年	2012年	2013年	2012年	2013年	2014年	2015年	2014年	2015年
			10-12月	1-3月	4月	5月	6月										
日本	0.0	0.4	1.4	1.5	3.4	3.5		▲ 8.7 (▲ 7.7)	▲ 8.4 (▲ 8.6)	237.3 (187.5)	243.2 (192.7)	1.0	0.7	1.4	1.0	1.2	1.3
アメリカ	2.1	1.5	1.2	1.4	2.0	2.1		▲ 9.7	▲ 7.3	102.4	104.5	▲ 2.7	▲ 2.3	2.8	3.0	2.6	3.5
カナダ	1.5	0.9	0.9	1.4	2.0	2.3		▲ 3.4	▲ 3.0	88.1	89.1	▲ 3.4	▲ 3.2	2.3	2.4	2.5	2.7
ユーロ圏	2.5	1.4	0.8	0.7	0.7	0.5	0.5	▲ 3.7	▲ 3.0	92.8	95.2	2.0	2.9	1.2	1.5	1.2	1.7
ドイツ	2.0	1.5	1.3	1.1	1.3	0.9	1.0	0.1	0.0	81.0	78.1	7.4	7.5	1.7	1.6	1.9	2.1
フランス	2.0	0.9	0.6	0.7	0.7	0.7	0.5	▲ 4.8	▲ 4.2	90.2	93.9	▲ 2.2	▲ 1.6	1.0	1.5	0.9	1.5
イタリア	3.0	1.2	0.8	0.6	0.6	0.5	0.3	▲ 2.9	▲ 3.0	127.0	132.5	▲ 0.4	0.8	0.6	1.1	0.5	1.1
スペイン	2.5	1.4	0.1	0.0	0.4	0.2	0.1	▲ 10.6	▲ 7.2	85.9	93.9	▲ 1.1	0.7	0.9	1.0	1.0	1.5
英国	2.8	2.6	2.1	1.7	1.8	1.5	1.9	▲ 8.0	▲ 5.8	88.6	90.1	▲ 3.7	▲ 3.3	2.9	2.5	3.2	2.7
スイス	▲ 0.7	▲ 0.2	▲ 0.0	▲ 0.0	0.0	0.2	0.1	▲ 0.0	0.0	50.1	49.4	9.6	9.6	2.1	2.2	2.0	2.5
ロシア	5.1	6.8	6.4	7.5	7.3	7.6	7.8	0.4	▲ 1.3	12.7	13.4	3.6	1.6	1.3	2.3	0.5	1.8
オーストラリア	1.8	2.4	2.7	2.9	-	-	-	▲ 3.7	▲ 3.7	27.2	28.8	▲ 4.1	▲ 2.9	2.6	2.7	2.6	2.9
中国	2.6	2.6	2.9	2.3	1.8	2.5	2.3	▲ 2.2	▲ 1.9	26.1	22.4	2.3	2.1	7.5	7.3	7.4	7.3
韓国	2.2	1.3	1.1	1.1	1.5	1.7	1.7	1.8	1.0	35.0	36.7	4.3	5.8	3.7	3.8	4.0	4.2
香港	4.1	4.3	4.3	4.1	3.7	3.7		▲ 4.2	▲ 3.2	40.9	41.0	10.7	11.7	3.1	3.9	-	-
台湾	1.9	0.8	0.5	0.8	1.7	1.6	1.6	3.2	0.8	34.2	33.8	2.8	3.1	3.7	3.8	-	-
シンガポール	4.6	2.4	2.0	1.1	2.5	2.7		8.7	6.9	107.9	103.8	17.4	18.4	3.6	3.6	-	-
インドネシア	4.0	6.4	8.0	7.8	7.3	7.3	6.7	▲ 1.7	▲ 2.1	24.0	26.1	▲ 2.8	▲ 3.3	5.4	5.8	5.7	6.3
マレーシア	1.7	2.1	3.0	3.4	3.4	3.2		▲ 3.6	▲ 4.6	56.0	58.2	6.1	3.8	5.2	5.0	-	-
フィリピン	3.2	2.9	3.5	4.1	4.1	4.5	4.4	▲ 0.7	▲ 0.1	40.6	38.3	2.9	3.5	6.5	6.5	-	-
タイ	3.0	2.2	1.7	2.0	2.4	2.6	2.4	▲ 1.8	▲ 0.2	45.4	45.3	▲ 0.4	▲ 0.7	2.5	3.8	-	-
ベトナム	9.1	6.6	5.9	4.8	4.4	4.7	5.0	▲ 4.8	▲ 5.7	50.0	55.0	1.8	6.6	5.6	5.7	-	-
インド	10.2	9.5	10.4	8.4	8.6	8.3	7.3	▲ 7.4	▲ 7.3	66.6	66.7	▲ 4.7	▲ 2.0	5.4	6.4	5.4	5.7
ブラジル	5.4	6.2	5.8	5.8	6.3	6.4	6.5	▲ 2.8	▲ 3.3	68.2	66.3	▲ 2.4	▲ 3.6	1.8	2.7	1.8	2.2
メキシコ	4.1	3.8	3.7	4.2	3.5	3.5	3.7	▲ 3.7	▲ 3.9	43.3	46.5	▲ 1.2	▲ 1.8	3.0	3.5	3.4	4.1
アルゼンチン	10.0	10.9	10.7	-	1.8	1.4		▲ 4.0	▲ 3.5	47.7	46.9	▲ 0.1	▲ 0.9	0.5	1.0	-	-
トルコ	6.2	7.4	7.5	-	9.4	9.7	9.2	▲ 1.8	▲ 1.5	▲ 1.8	▲ 1.5	▲ 6.2	▲ 7.9	2.3	3.1	2.8	4.0
サウジアラビア	2.9	3.5	-	-	2.7	2.7		14.6	8.3	3.6	2.7	22.4	17.4	4.1	4.2	-	-
南アフリカ	5.6	5.7	5.4	-	6.1	6.6		▲ 4.3	▲ 4.3	42.1	45.2	▲ 5.2	▲ 5.8	2.3	2.7	2.5	3.2

(備考) 1. 各国統計より作成。ただし、一般政府財政収支、一般政府債務残高については特に断りのない限りIMFより作成。

2. 日本の財政収支及び債務残高のカッコ内は、国・地方合計の年度(4月~3月)の値。内閣府より作成。

3. インドは年度(4月~3月)の数値。

4. アルゼンチンの14年1月以降の消費者物価は、新指標公表により13年と連続せず。数値は前月比のみ公表。

(出所) 関「月 経済 告主 経済指」

(出所)IMF"World Economic Outlook"(14年4月)、

OECD"Economic Outlook 95"(14年5月)

「県 経済の動向」データ

			手先
生産	(1~5)	鉱工業指数	県:調査統計課「鉱工業指数」 全国:経済産業省「生産・出荷・在庫指数確」
	(7, 8)		
	(6)	四 自動車生産台数(九州)	九州経済産業局
	(9)	大口電 使 運	県:九州電 (株)「電 運実績」 全国:電気事業 合会「大口電 主 業種実績(確)」
	(10)	所定外 働時間(製造業)	県:調査統計課「月勤 統計調査 地 調査」 全国:厚生 働省「月勤 統計調査」
易	(1~6)	通関データ	司税関、長崎税関「易統計」
設 投資	(1)	人企業景気 測調査	財 省 岡財 支局調査結果
	(2)	建築着工	国土交通省「建築着工統計調査」
	(3)	企業短期経済観測調査(九州・沖)	銀行 岡支店調査結果
	(4)	九州地域設 投資動向	政策投資銀行調査結果
企業景況	(1)	人企業景気 測調査	財 省 岡財 支局調査結果
	(2)	中小企業景況調査	中小企業基 整 機構調査結果
	(3)	岡県中小企業動向調査(小企業)	政策金 公庫 岡支店調査結果
	(4)	九州の経営動向調査	(株)西 シティ銀行調査結果
	(5)	企業短期経済観測調査(九州・沖)	銀行 岡支店調査結果
企業収益	(1)	企業短期経済観測調査(九州・沖)	銀行 岡支店調査結果
企業倒産	(1, 2)	倒産データ	東京商工リサーチ「九州・沖 地区企業整 倒産状況(債1,000 円以上)」
消	(1)	人以上世帯消 支出(除く自動車等購 等)	総 省「家計調査」
	(2)	人以上世帯サービス支出額(九州)	
	(3)	小 業 額(全国・九州)	
	(4)	貨店 額	経済産業省「商業 統計」
	(5)	スーパー 額	
	(6)	コンビニエンス・ストア 額(九州・沖)	
	(7, 8)	新車登 台数	ム通車・小型車: 岡県自動車 店協会 軽自動車: 岡県軽自動車協会
	(9)	行業取扱額	九州運 局、観光庁「主 行業者の 行取扱状況速」
	(10)	インターネットを した支出状況(九州・沖)	総 省「家計消 状況調査」
	雇	(1)	求人・求職状況
(2)		きまって支給する給	県:調査統計課「月勤 統計調査 地 調査」
(3)		就業状態	総 省「働 調査」
(4)		雇 険 険者数	厚生 働省 岡 働局「雇 失業情勢について」
住宅投資	(1, 2)	新設住宅着工戸数	国土交通省「建築着工統計調査」
公共投資	(1, 2)	公共工事請 額	西 建設業 証株式会社
価	(1)	消 者 価指数	県:調査統計課「消 者 価指数」 全国:総 省「消 者 価指数」
	(2)	企業 価指数	銀行「企業 価指数」
	(3)	原 価格とガソリン価格	資源エネルギー庁、 経済新
金	(1, 2)	金・貸出金残高	銀行 岡支店、 岡県信 業協同組合 合会
	(3)	金 (九州・沖 地銀21行貸出 定 均金)	銀行 岡支店「九州・沖 地銀21行貸出 定 均金」
	(4)	株価の 動	銀行ホームページ、財 省ホームページ、 経済新
	(5, 6)	為替の 動・長期国債 回りの 動	
景気動向指数	(1, 2)	岡県の景気動向指数	県:調査統計課 全国: 閣 「景気動向指数」
地域経済	(1)	地域経済動向の 遷	閣 「地域経済動向」
経済	(1)	月 経済 告の 遷	閣 「月 経済 告」
	(2)	GDP速	閣 総合社会経済研究所「四 期 GDP速」
	(3)	政 経済見通し(主 経済指)	閣
	(4)	海外主 国の経済成長見通し・ 銀の経済見通し	銀行、経済協 開 機構、国際通貨基金、アジア開 銀行
海外経済	(1, 2)	主 経済指 の国際 較	閣 「月 経済 告」

注) 資 における前月、前 同月、前、及び前期は、それぞれ前月、前 同月等に対する増減をす。「▲」はマイナスをす。

県内経済の動向
－平成26年7月－

福岡県企画・地域振興部調査統計課

電話：（092）651－1111

（内線：2784，2783）

直通：（092）643－3190