

2018
平成30年

統計福岡

目次

福岡県の動向

主要指標の動き	1
生産動向について	2
物価動向について	3
雇用動向について	4

統計表

指標	5
人口	7
鉱工業	9
物価・生計	11
商業	15
建設	16
電力	17
倒産	18
賃金・労働	19
社会保障	20
貿易・運輸	21
社会	22

データの表記について

統計表の記号

p 速報数値 r 訂正数値 0 単位未満 - 皆無
... 不詳 負数、減少したもの x 数値を秘匿したもの

数値

原則として単位未満で四捨五入しています。このため、合計と内訳の計は必ずしも一致しません。

当データは「福岡県オープンデータサイト」でもご覧いただけます。
アドレス <https://www.open-governmentdata.org/fukuoka-pref/>

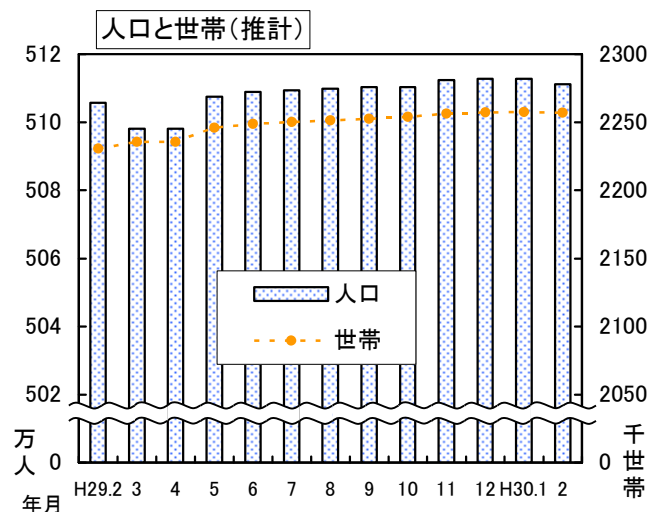
福岡県企画・地域振興部調査統計課

福岡県の動向

主要指標の動き

1 福岡県の人口と世帯

平成30年2月1日現在
 人口総数 5,111,194人
 男性 2,417,776人
 女性 2,693,418人
 世帯数 2,257,176世帯
 (資料：県調査統計課「福岡県人口と世帯(推計)」)



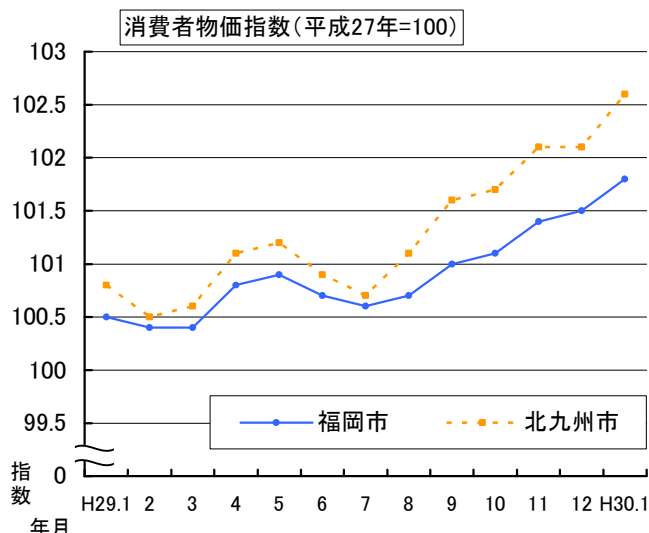
2 消費者物価指数

平成30年1月

福岡市
 総合 101.8
 対前月上昇率 0.3%
 対前年同月上昇率 1.3%

北九州市
 総合 102.6
 対前月上昇率 0.5%
 対前年同月上昇率 1.8%

(資料：県調査統計課「消費者物価指数月報」)



3 福岡県雇用・所定外労働時間指数

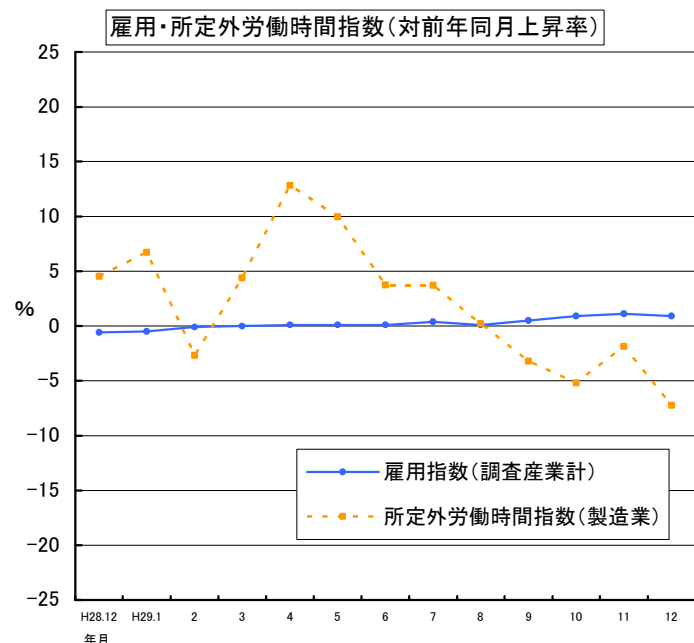
(事業所規模 全規模、平成27年=100)

平成29年12月

雇用指数(常用労働者)
 調査産業計 100.1
 対前年同月上昇率 0.9%
 製造業 93.1
 対前年同月上昇率 5.0%

所定外労働時間指数
 調査産業計 105.3
 対前年同月上昇率 1.9%
 製造業 101.2
 対前年同月上昇率 7.2%

(資料：県調査統計課「毎月勤労統計調査地方調査月報」)



生産動向について（平成29年12月：「福岡県鉱工業指数月報」）

1 生産

季節調整済指数は118.0で、前月比4.0%の上昇となりました。（原指数115.8、前年同月比0.2%上昇）

- ・前月比が上昇した業種 11業種
 輸送機械工業
 はん用・生産用機械工業 ほか
 - ・前月比が低下した業種 8業種
 電子部品・デバイス工業
 印刷業 ほか
- （上昇・低下寄与率順に記載。以下同様）

2 出荷

季節調整済指数は121.8で、前月比5.2%の上昇となりました。（原指数121.5、前年同月比2.2%上昇）

- ・前月比が上昇した業種 12業種
 輸送機械工業
 はん用・生産用機械工業 ほか
- ・前月比が低下した業種 7業種
 鉄鋼業
 電子部品・デバイス工業 ほか

3 在庫

季節調整済指数は136.5で、前月比0.4%の上昇となりました。（原指数133.2、前年同月比0.7%低下）

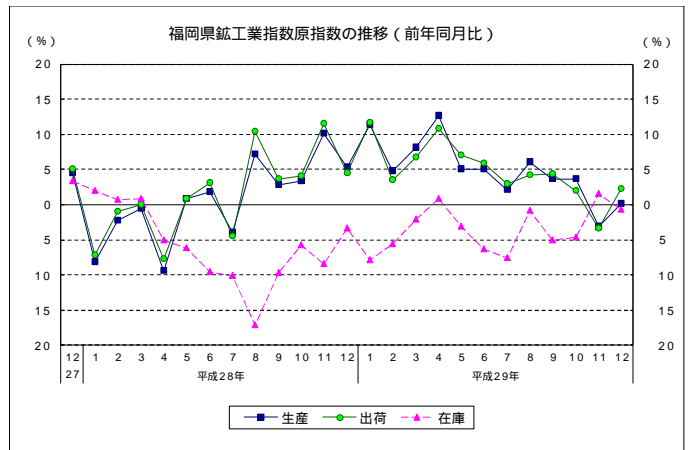
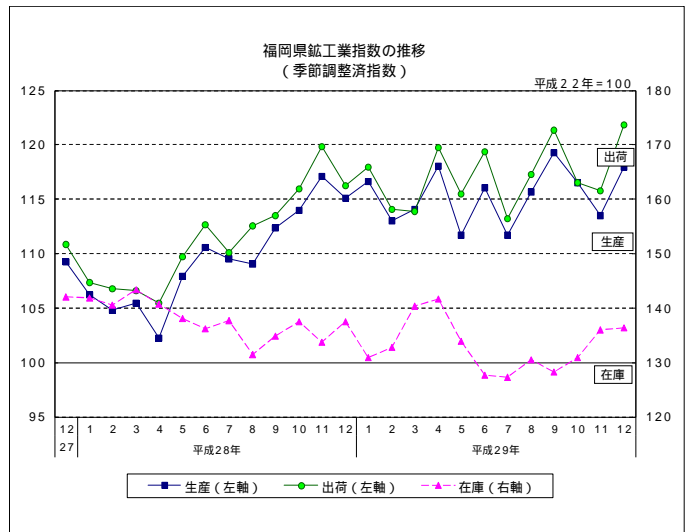
- ・前月比が上昇した業種 8業種
 はん用・生産用機械工業
 窯業・土石製品工業 ほか
- ・前月比が低下した業種 9業種
 輸送機械工業
 食料品・たばこ工業 ほか

平成29年12月の鉱工業指数

平成22年 = 100

	季節調整済指数	原指数			
		前月比%	前年同月比%		
福岡県	生産	118.0	4.0	115.8	0.2
	出荷	121.8	5.2	121.5	2.2
	在庫	136.5	0.4	133.2	0.7
九州	生産	109.7	0.7	112.9	0.4
	出荷	112.4	2.3	115.8	1.7
	在庫	123.1	1.8	124.2	8.7
全国	生産	106.3	2.7	105.0	4.2
	出荷	103.9	2.7	104.6	4.0
	在庫	109.4	0.4	108.5	2.0

九州は11月の値、全国は12月の速報値



主要8業種の動向【生産】

業種	前月比 (%)	前年同月比 (%)	上昇または低下に寄与した主な品目 (前月比)
鉄鋼	2.7	2.7	亜鉛めっき鋼板 等
金属製品	0.3	6.7	飲料用缶、ガス湯沸器 等
はん用・生産用機械	14.5	14.5	パルプ・コック、金型、ショベル系掘削機 等
電子部品・デバイス	7.0	29.4	トランジスタ 等
輸送機械	10.2	7.0	四輪自動車 等
窯業・土石製品	0.3	4.7	ガラス短繊維、プレストレストコンクリート製品、せっこうボード 等
化学	1.5	3.9	ポリカ・ポネ・ト、医薬品、クレオソート油 等
食料品・たばこ	2.8	1.8	発泡酒（その他雑酒含む）、めん類 等
総合	4.0	0.2	-

物価動向について（平成30年1月：「消費者物価指数」）

1 概要

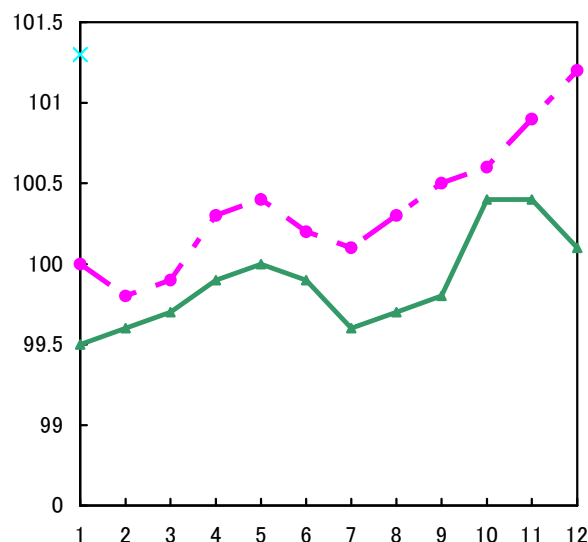
平成30年1月分の消費者物価指数について、「総合指数」は平成27年を100として福岡市では101.8となり、前月比は0.3%の上昇、前年同月比は1.3%の上昇となりました。

北九州市では102.6となり、前月比は0.5%の上昇、前年同月比は1.8%の上昇となりました。

「生鮮食品を除く総合指数」は福岡市では101.1となり、前月比は0.1%の下落、前年同月比は0.8%の上昇となりました。

北九州市では101.5となり、前月と同水準、前年同月比は1.2%の上昇となりました。

総合指数の推移（全国）



2 当月の動き

【前月との比較】

[上昇に寄与した項目] [下落に寄与した項目]

福岡市

野菜・海藻
調理食品

洋服
教養娯楽サービス

北九州市

野菜・海藻
調理食品

教養娯楽サービス
洋服

【前年同月との比較】

[上昇に寄与した項目] [下落に寄与した項目]

福岡市

野菜・海藻
自動車等関係費

家賃
通信

北九州市

野菜・海藻
魚介類

通信
家庭用耐久財

雇用動向について（平成29年12月：「毎月勤労統計調査地方調査」）

1 賃金の動き

1人平均の月間の現金給与総額（全規模の調査産業計）は553,027円（前年同月比1.9%増）となりました。

所定内給与は233,878円（前年同月比0.2%増）となり、所定内給与と超過労働給与をあわせて、きまって支給する給与は255,102円（前年同月比増減なし）となりました。

特別に支払われた給与は297,925円（前年同月比3.6%増）となりました。

実質賃金は前年同月比0.8%増となりました。

2 労働時間の動き

1人平均月間総実労働時間（全規模の調査産業計）は147.4時間（前年同月比1.0%減）となりました。そのうち、所定内労働時間は135.4時間（前年同月比0.9%減）、所定外労働時間は12.0時間（前年同月比1.9%減）となりました。

3 雇用の動き

常用労働者（全規模の調査産業計）は1,679,134人（前年同月比0.9%増）となりました。そのうち、パートタイム労働者は489,230人で（*）、29.1%（男性労働者のうち16.5%、女性労働者のうち44.0%）を占めています。

*パートタイム労働者の占める割合が高い主な産業

宿泊業、飲食サービス業	73.6%
生活関連サービス業、娯楽業	42.9%
卸売業、小売業	41.9%

福岡県の賃金・労働時間・雇用の動き
- 全規模（事業所規模5人以上） -

項目	調査産業計		
	実数	前月比 (%)	前年同月比 (%)
現金給与総額 (円)	553,027	106.6	1.9
きまって支給する給与 (円)	255,102	0.1	0.0
総実労働時間 (時間)	147.4	▲ 0.5	▲ 1.0
所定外労働時間 (時間)	12.0	3.4	▲ 1.9
常用労働者 (人)	1,679,134	0.3	0.9
パートタイム労働者比率 (%)	29.1	1	2 0.7

1は前月差、 2は前年同月差です。

用語説明

- * **現金給与総額**：【きまって支給する給与】（＝所定内給与＋超過労働給与）＋【特別に支払われた給与】（＝一時的または突発的理由で支払われた給与、賞与など）
- * **所定内給与**：きまって支給する給与のうち超過労働給与以外のもの
- * **超過労働給与**：所定の労働時間を超える労働に対して支給される時間外手当、休日出勤手当、深夜手当等
- * **実質賃金**：現金給与総額を消費者物価指数で除した額で、労働者の実質的な購買力を示す
- * **所定内労働時間**：事業所の就業規則等で定められた正規の始業時刻から終業時刻までの間の実労働時間
- * **所定外労働時間**：早出、残業、休日出勤、臨時の呼出等の実労働時間
- * **常用労働者**：期間を定めず、又は1か月を超える期間を定めて雇われている者

年 月	推計人口 (注)	日本銀行主要勘定		国内銀行主要勘定		貿 易 1)		鉱工業生産指数 2)		
		銀行券 発行高	貸出金	預 金	貸出金	輸 出	輸 入	年は原指数、月は季節調整済指数		
		(各年10月1日) (各月1日)万人	(年月末) 億円	(年月末) 億円	(年月末) 億円	(年月末) 億円	億 円	億 円	生 産 平成22年 =100	出 荷 平成22年 =100
26	12 708	930 817	317 083	6 583 264	4 470 409	730 930	859 091	99.0	98.2	112.3
27	12 709	984 299	364 638	6 757 741	4 612 982	756 139	784 055	97.8	96.9	112.3
28	12 693	1 024 612	397 687	7 302 368	4 739 573	700 358	660 420	97.7	96.3	106.4
29	1 067 165	485 314	7 600 488	4 861 112	782 865	753 792	102.1	100.0	108.6
28 12 ...	12 692	1 024 612	397 687	7 302 368	r4 736 201	66 789	60 430	100.6	98.9	107.3
29 1 ...	12 682	989 458	396 627	7 323 416	r4 726 383	54 209	65 260	98.5	97.8	107.4
2 ...	12 679	993 224	396 482	7 324 570	4 735 206	63 471	55 426	101.7	99.2	108.1
3 ...	12 676	998 001	446 645	r7 452 958	r4 784 962	72 280	66 245	99.8	98.4	109.7
4 ...	12 676	1 009 336	443 893	7 518 491	4 757 287	63 302	58 519	103.8	101.1	111.3
5 ...	12 672	995 152	444 223	7 525 785	4 754 707	58 516	60 560	100.1	98.2	111.3
6 ...	12 677	1 003 636	452 752	r7 477 482	4 769 961	66 080	61 747	102.3	100.7	109.1
7 ...	12 679	1 006 947	452 443	7 525 043	4 770 670	64 946	60 880	101.5	100.0	107.9
8 ...	12 676	1 008 307	453 068	7 528 938	4 767 601	62 785	61 817	103.5	101.8	107.3
9 ...	12 668	1 007 945	468 793	r7 520 937	r4 809 663	68 107	61 569	102.5	99.3	107.3
10	1 015 007	464 901	7 591 617	4 792 899	66 929	64 143	103.0	98.9	110.7
11	1 019 734	466 508	7 635 623	4 811 095	69 200	68 148	103.5	101.2	109.8
12	1 067 165	485 314	7 600 488	4 861 112	73 039	69 477	106.5	104.1	109.5

1) 確定値です。 2) 平成29年1月以前は年間補正後の数値です。 3) 平成28年1月以降は遡及訂正值。 4) 平成29年1月から算出の基礎となる人口を平成27年国勢調査基準に切り替えた数値です。 5) 平成29年12月以前は新季節指数により改訂された数値です。

年 月	推計人口 (注)	世 帯 数 (注)	住民基本 台帳人口 1)	国内銀行主要勘定		貿 易 2)		鉱工業生産指数 3)		
				預 金	貸出金	輸 出	輸 入	年は原指数、月は季節調整済指数		
				(各年9月末) (各月末)人	(年月末) 億円	(年月末) 億円	100万円	100万円	生 産 平成22年 =100	出 荷 平成22年 =100
26	5 092 513	2 203 110	5 118 501	206 173	164 399	4 471 182	2 831 600	104.6	105.9	134.4
27	5 101 556	2 201 037	5 119 067	211 519	171 225	4 736 669	2 807 817	109.2	110.1	138.9
28	5 106 707	2 226 981	5 124 218	r219 064	r178 307	4 509 339	2 390 861	109.8	111.7	134.2
29	5 110 338	2 253 916	5 127 849	227 121	184 507	5 556 056	2 712 866	115.0	116.8	133.2
28 12 ...	5 108 805	2 230 311	5 126 389	219 064	178 307	510 339	232 822	115.1	116.3	137.5
29 1 ...	5 108 372	2 230 540	5 124 322	216 991	178 453	415 037	238 962	116.6	118.0	130.9
2 ...	5 106 811	2 230 439	5 123 276	218 262	179 537	448 658	193 694	113.0	114.1	132.8
3 ...	5 105 765	2 230 589	5 115 664	222 092	180 976	472 760	231 528	114.1	113.9	140.3
4 ...	5 098 153	2 235 498	5 125 000	223 941	180 611	444 670	208 415	118.1	119.8	141.8
5 ...	5 107 489	2 246 083	5 126 451	222 911	180 585	394 127	227 446	111.7	115.5	133.9
6 ...	5 108 940	2 248 816	5 126 874	223 037	180 585	487 122	233 258	116.1	119.4	127.7
7 ...	5 109 363	2 250 231	5 127 350	222 976	181 274	489 559	229 628	111.7	113.2	127.4
8 ...	5 109 839	2 251 429	5 127 871	224 215	182 002	434 174	229 903	115.7	117.3	130.5
9 ...	5 110 360	2 252 655	5 127 849	223 752	r182 574	464 751	217 725	119.3	121.4	128.2
10 ...	5 110 338	2 253 916	5 129 917	223 573	183 020	494 151	224 242	116.5	116.5	131.0
11 ...	5 112 406	2 256 367	5 130 317	224 861	183 682	514 717	246 923	113.5	115.8	136.0
12 ...	5 112 806	2 257 290	5 130 773	227 121	184 507	496 332	231 141	p 118.0	p 121.8	p 136.5

1) 平成24年7月以後は外国人住民を含んだ数値です。 2) 平成28年以前は確定値です。平成29年は確報値です。 3) 平成28年以前は年間補正後の数値です。 4) 平成29年1～3月平均以前は改訂後の数値です。 5) 平成29年12月以前は新季節指数により改訂された数値です。

着工建築物 建築物 床面積	物価指数		賃金雇用指数		企業倒産		完全 失業者 (原数値) 4)	有効 求人倍率 年は原数値、 月は季節調整 値 5)	百貨店 販売額	年 月
	企業 物価指数 (国内)3)	消費者 物価指数 (総合)	実質賃金指数 (調査産業計)	常用雇用指数 (調査産業計)	件数	金額				
1000㎡	平成27年 =100	平成27年 =100	平成27年 =100	平成27年 =100	件	百万円	(年平均) 万人	(年平均) 倍	億円	基準・単位
134 021	102.4	99.2	101.0	98.0	9 731	1 874 065	236	1.09	68 251	26
129 625	100.0	100.0	100.0	100.0	8 812	2 112 562	222	1.20	68 257	27
132 962	96.5	99.9	100.7	102.1	r8 446	r2 006 281	208	1.36	65 976	28
134 679	98.7	100.4	100.5	104.7	8 405	3 167 637	190	1.50	65 531	29
10 725	97.1	100.1	174.1	103.4	710	171 666	193	1.43	7 625	28 12
11 071	97.7	100.0	86.1	103.2	605	128 487	197	1.43	5 740	29 1
10 339	97.9	99.8	84.0	103.0	688	115 834	188	1.44	4 774	2
9 782	98.2	99.9	88.9	102.6	786	166 801	188	1.45	5 732	3
11 874	98.4	100.3	87.5	104.2	680	104 060	197	1.47	4 995	4
11 219	98.4	100.4	85.6	104.7	802	106 917	210	1.49	5 069	5
12 357	98.5	100.2	137.6	105.1	706	1 588 339	192	1.50	5 194	6
11 571	98.7	100.1	118.1	105.4	714	109 885	191	1.51	6 010	7
11 473	98.8	100.3	87.0	105.3	639	92 375	189	1.52	4 552	8
11 651	99.0	100.5	84.6	105.5	679	115 802	190	1.53	4 784	9
11 600	99.4	100.6	84.6	105.7	733	95 879	181	1.55	5 164	10
11 591	99.8	100.9	87.6	106.0	677	145 663	178	1.56	5 924	11
10 151	100.0	101.2	173.5	106.1	696	397 595	174	1.59	7 594	12

資料：総務省「人口推計」、「国勢調査」、「消費者物価指数」、「労働力調査」、財務省「貿易統計」、厚生労働省「毎月勤労統計調査全国調査」、「一般職業紹介状況（職業安定業務統計）」、経済産業省大臣官房調査統計グループ「鉱工業指数」、「商業動態統計月報」、国土交通省「建築着工統計調査」、日本銀行「日本銀行関連統計」、「預金・貸出関連統計」、「物価関連統計」、株式会社東京商工リサーチ「全国企業倒産状況」

着工建築物 建築物 床面積	消費者物価指数		賃金雇用指数		企業倒産		完全 失業者 4)	有効 求人倍率 年は原数値、 月は季節調整 値 5)	百貨店 販売額	年 月
	福岡市 (総合)	北九州市 (総合)	実質賃金指数 (調査産業計) 4)	常用雇用指数 (調査産業計)	件数	金額				
㎡	平成27年 =100	平成27年 =100	平成27年 =100	平成27年 =100	件	百万円	(年平均) 千人	(年平均) 倍	100万円	基準・単位
5 053 911	98.1	98.7	101.6	100.0	329	48 968	116	0.96	311 392	26
5 331 157	100.0	100.0	100.0	100.0	354	38 105	108	1.11	313 867	27
5 556 118	100.5	100.5	103.0	98.9	r321	r33 231	90	1.32	306 301	28
5 571 966	100.8	101.2	103.0	99.2	288	39 773	88	1.50	310 602	29
425 585	100.7	100.9	180.9	99.2	21	2 763	(86)	1.40	36 424	28 12
365 890	100.5	100.8	87.4	98.7	28	3 517	...	1.39	27 600	29 1
476 419	100.4	100.5	84.7	98.5	26	1 892	...	1.40	21 816	2
375 657	100.4	100.6	92.4	98.2	21	1 771	(88)	1.42	26 375	3
405 298	100.8	101.1	88.4	98.8	21	7 179	...	1.45	22 778	4
456 750	100.9	101.2	89.1	98.9	34	5 087	...	1.48	24 109	5
586 412	100.7	100.9	137.2	99.4	16	748	(90)	1.49	23 636	6
432 040	100.6	100.7	120.4	99.8	20	888	...	1.50	29 470	7
503 314	100.7	101.1	92.8	99.5	18	1 050	...	1.52	22 547	8
456 098	101.0	101.6	86.3	99.3	21	3 046	(89)	1.53	22 378	9
549 696	101.1	101.7	86.0	99.4	31	2 030	...	1.56	24 699	10
452 095	101.4	102.1	88.4	99.8	20	2 961	...	1.59	28 014	11
512 297	101.5	102.1	182.4	100.1	32	9 604	(85)	1.61	37 180	12

資料：県調査統計課「福岡県の人口と世帯（推計）」、「福岡県鉱工業指数月報」、「消費者物価指数月報」、「毎月勤労統計調査地方調査」、「労働力調査」、県市町村支援課「住民基本台帳月報」、財務省「貿易統計」、厚生労働省「一般職業紹介状況（職業安定業務統計）」、経済産業省大臣官房調査統計グループ「商業動態統計月報」、国土交通省「建築着工統計調査」、日本銀行「預金・貸出関連統計」、株式会社東京商工リサーチ「全国企業倒産状況」

(単位：人、世帯)

(2)住民基本台帳人口 平成29年12月末日現在

増減	出生	死亡	増減	転入	転出	外国人	外国人	外国人	外国人	外国人
123	56	179	9	287	278	50 758	100 304	919	門司区	若松区
80	55	135	14	240	226	40 144	83 763	1 162	戸畑区	小倉北区
34	42	76	57	167	224	30 203	58 560	802	小倉南区	小倉東区
95	128	223	49	758	709	100 819	180 996	4 506	小倉西區	八幡区
62	166	228	115	558	673	101 044	213 138	1 482	東博多区	中南区
77	36	113	8	208	200	35 219	67 771	735	西南区	早良区
109	205	314	98	584	682	123 530	256 492	3 099	豊島区	筑紫野市
12	268	280	28	1 256	1 228	149 691	307 979	10 164	筑紫野市	筑紫野市
41	225	184	19	1 656	1 675	135 418	227 076	8 618	筑紫野市	筑紫野市
28	148	120	157	1 210	1 053	109 631	185 285	4 660	筑紫野市	筑紫野市
6	229	223	48	1 024	976	128 219	259 439	5 540	筑紫野市	筑紫野市
8	171	179	163	826	663	93 461	207 169	2 859	筑紫野市	筑紫野市
7	96	103	7	465	472	60 918	124 330	1 237	筑紫野市	筑紫野市
32	158	190	54	821	767	99 250	217 762	2 179	筑紫野市	筑紫野市
104	76	180	40	226	186	56 879	116 578	566	筑紫野市	筑紫野市
38	273	311	450	719	1 169	133 451	306 461	3 788	筑紫野市	筑紫野市
48	37	85	35	157	192	26 935	57 151	471	筑紫野市	筑紫野市
71	89	160	7	295	302	62 034	129 801	1 279	筑紫野市	筑紫野市
55	32	87	18	118	136	24 497	48 643	529	筑紫野市	筑紫野市
65	28	93	30	108	138	25 445	67 242	344	筑紫野市	筑紫野市
71	38	109	24	167	143	24 677	64 637	388	筑紫野市	筑紫野市
38	28	66	18	208	190	19 139	49 336	434	筑紫野市	筑紫野市
34	26	60	3	66	63	13 579	34 844	184	筑紫野市	筑紫野市
27	55	82	9	236	227	32 247	73 360	662	筑紫野市	筑紫野市
28	9	37	18	36	54	11 869	26 040	273	筑紫野市	筑紫野市
45	20	65	1	101	100	20 535	42 443	210	筑紫野市	筑紫野市
8	50	58	36	211	175	24 180	59 623	911	筑紫野市	筑紫野市
7	85	92	13	326	339	44 219	103 731	584	筑紫野市	筑紫野市
15日	80	95	10	372	362	48 186	113 040	673	筑紫野市	筑紫野市
20	85	65	30	366	396	43 333	100 541	829	筑紫野市	筑紫野市
42	77	119	31	289	258	42 107	97 317	595	筑紫野市	筑紫野市
35	50	85	46	205	251	31 243	71 877	423	筑紫野市	筑紫野市
13	48	61	17	176	193	24 764	58 721	642	筑紫野市	筑紫野市
12	50	62	41	210	169	26 361	63 079	348	筑紫野市	筑紫野市
20	15	35	35	53	88	11 054	30 293	222	筑紫野市	筑紫野市
31	19	50	6	87	81	13 132	28 346	310	筑紫野市	筑紫野市
38	22	60	24	74	98	18 836	39 177	290	筑紫野市	筑紫野市
50	31	81	7	138	131	21 212	54 068	499	筑紫野市	筑紫野市
37	21	58	3	65	62	14 259	37 992	154	筑紫野市	筑紫野市
52	49	101	77	296	219	41 075	100 750	856	筑紫野市	筑紫野市
8	46	38	18	180	162	20 502	50 341	248	那珂川町	那珂川町
10	31	41	6	106	100	15 462	37 376	322	宇藤町	美栗町
10	20	30	9	85	94	13 067	31 537	216	宇藤町	美栗町
7	58	51	15	171	156	19 412	45 807	522	宇藤町	美栗町
6	32	26	43	117	74	11 392	28 084	226	宇藤町	美栗町
28	35	7	28	138	110	12 678	32 564	392	宇藤町	美栗町
8	4	12	33	58	25	3 359	8 771	154	宇藤町	美栗町
37	68	31	68	227	159	19 713	47 076	532	宇藤町	美栗町
8	11	19	6	40	34	6 484	14 125	75	芦屋町	屋巻町
12	25	37	22	73	95	13 341	28 866	388	芦屋町	屋巻町
18	22	40	8	64	56	13 702	31 973	150	芦屋町	屋巻町
16	11	27	16	47	31	8 200	19 383	151	芦屋町	屋巻町
6	7	13	4	19	15	3 923	7 847	174	小竹町	竹手町
21	5	26	4	40	44	7 526	16 316	148	小竹町	竹手町
13	6	19	5	39	34	6 268	13 671	87	桂川町	桂川町
27	16	43	17	100	83	10 905	29 685	208	筑前町	前峰村
5	-	5	-	2	2	865	2 175	4	筑前町	前峰村
1	14	15	39	74	35	5 340	15 566	212	大刀洗町	大刀洗町
4	11	15	7	31	38	4 905	14 333	106	大木町	大木町
9	17	26	7	48	41	7 551	19 811	199	広川町	広川町
17	5	22	5	32	37	5 469	11 209	45	香添町	春田町
11	8	19	2	15	17	4 788	10 185	6	香添町	春田町
10	4	14	6	24	18	4 627	9 194	19	香添町	春田町
16	11	27	13	54	41	8 923	17 152	100	香添町	春田町
11	6	17	4	17	13	2 502	5 242	8	香添町	春田町
6	1	7	2	12	10	1 537	3 235	5	香添町	春田町
20	15	35	-	56	56	11 194	23 246	129	香添町	春田町
10	38	48	31	196	165	17 531	37 363	1 334	苅田町	田代町
23	5	28	19	59	40	8 620	20 125	145	苅田町	田代町
-	2	2	4	12	16	2 972	6 854	55	吉上町	富毛町
7	2	9	8	20	12	3 180	7 737	41	吉上町	富毛町
16	8	24	51	137	86	8 928	18 769	209	吉上町	富毛町

資料： 泉市町村支援課「住民基本台帳月報」

患

この表は、産業経済の活動状況を測定する目的で福岡県内の鉱業及び製造工業について生産・出荷・在庫活動を指数化したものです。

総合算式は個別系列を基準時のウエイトで総合する基準時固定加重算術平均法、いわゆるラスパイレス算式です。

	年 月	鉱工業 総合	製 造 工 業 1)	鉄鋼業	非鉄金属 工業	金属製品 工業	はん用・ 生産用 機械工業	電子部品・ デバイス 工業	電気機械 工業	輸送機械 工業	窯業・ 石工業	
	ウエイト	10000.0	9982.8	770.9	97.3	588.7	776.0	345.0	286.6	3112.3	381.9	
生	27年平均...	109.2	109.2	92.1	95.2	115.9	116.8	122.4	96.4	126.4	103.9	
	28年平均...	109.8	109.8	90.0	92.0	112.5	117.7	124.6	87.5	130.1	101.1	
	29年平均...	115.0	115.0	93.3	97.3	111.9	126.7	200.3	95.6	134.2	105.2	
	29 7 ...	118.8	118.8	84.8	95.5	118.0	125.3	171.6	91.2	145.1	110.6	
	8 ...	109.2	109.2	93.5	90.3	105.6	140.8	209.8	83.1	118.3	96.2	
	9 ...	122.7	122.7	93.1	99.7	111.6	154.7	212.6	102.1	152.0	102.3	
	10 ...	119.3	119.3	100.6	96.8	119.0	127.8	235.8	97.2	140.8	116.4	
	11 ...	117.5	117.5	89.6	107.8	120.6	125.0	249.5	103.5	129.8	115.3	
	12 ...	p 115.8	p 115.8	p 92.3	p 101.9	p 113.8	p 129.2	p 206.7	p 105.1	p 129.5	p 101.5	
	産	29 7 ...	111.7	111.7	85.1	96.8	114.8	130.5	201.3	90.9	130.4	110.3
	8 ...	115.7	115.7	91.5	99.6	105.3	153.1	211.3	93.0	131.2	107.1	
	9 ...	119.3	119.3	89.3	97.8	106.9	122.3	195.1	94.5	152.7	103.7	
10 ...	116.5	116.5	103.0	92.0	113.8	129.5	212.2	94.7	136.8	103.1		
11 ...	113.5	113.5	91.7	101.6	116.8	125.3	208.0	98.3	128.6	107.1		
12 ...	p 118.0	p 118.0	p 89.2	p 105.4	p 117.1	p 143.5	p 193.5	p 95.4	p 141.7	p 106.8		
	ウエイト	10000.0	9986.9	1093.9	114.7	459.1	670.8	379.4	313.8	2946.4	427.9	
出	27年平均...	110.1	110.2	96.0	100.9	116.8	118.1	149.8	95.9	127.9	99.8	
	28年平均...	111.7	111.8	93.2	98.8	114.3	120.5	149.4	87.1	132.3	103.3	
	29年平均...	116.8	116.9	93.6	104.9	110.8	128.0	229.6	95.1	136.9	110.3	
	29 7 ...	118.8	118.9	85.8	103.0	109.6	121.3	202.7	90.7	146.7	116.8	
	8 ...	111.5	111.6	91.0	101.0	104.2	137.3	242.3	82.1	121.1	98.8	
	9 ...	124.3	124.4	98.5	108.5	112.3	153.0	246.8	101.2	156.0	101.0	
	10 ...	120.5	120.5	91.3	111.6	119.9	130.5	264.9	96.6	141.2	119.6	
	11 ...	120.1	120.2	98.3	119.1	128.5	129.1	278.7	103.5	130.7	121.6	
	12 ...	p 121.5	p 121.5	p 95.4	p 107.1	p 121.3	p 129.5	p 237.7	p 104.4	p 134.8	p 112.3	
	荷	29 7 ...	113.2	113.4	84.8	107.6	109.6	126.5	224.9	90.0	133.8	117.6
	8 ...	117.3	117.5	95.4	112.4	105.7	149.4	236.7	91.9	133.9	108.9	
	9 ...	121.4	121.5	91.5	106.7	116.7	122.6	211.3	94.0	155.5	105.5	
10 ...	116.5	116.6	95.2	110.6	109.0	131.8	237.2	93.8	136.7	108.1		
11 ...	115.8	115.5	105.3	110.5	114.8	126.1	241.7	97.8	128.8	111.8		
12 ...	p 121.8	p 121.8	p 94.2	p 114.7	p 115.8	p 142.3	p 218.9	p 94.6	p 147.1	p 118.0		
	ウエイト	10000.0	9990.8	1948.0	228.0	1073.3	667.7	118.5	472.9	440.5	807.9	
在	27年末...	138.9	138.9	115.4	120.0	127.1	475.8	153.8	x	554.4	36.3	
	28年末...	134.2	134.2	100.7	104.7	114.5	481.3	133.7	x	583.9	53.3	
	29年末...	133.2	133.2	100.4	45.3	140.6	379.0	256.9	x	587.8	74.2	
	29 7 ...	135.3	135.3	105.3	54.7	179.2	337.0	151.5	x	597.4	55.6	
	8 ...	137.5	137.5	110.8	52.9	182.6	373.5	145.1	x	589.1	54.7	
	9 ...	135.9	135.9	101.5	52.5	180.8	394.9	156.9	x	553.6	57.4	
	10 ...	138.5	138.5	107.6	49.3	179.8	390.7	187.8	x	612.8	57.0	
	11 ...	139.3	139.3	101.6	43.2	159.4	378.7	243.7	x	659.4	57.4	
	12 ...	p 133.2	p 133.2	p 100.4	p 45.3	p 140.6	p 379.0	p 256.9	x	p 587.8	p 74.2	
	庫	29 7 ...	127.4	127.4	109.1	55.0	162.3	299.3	146.6	x	557.3	58.5
	8 ...	130.5	130.4	109.0	55.1	166.1	317.8	133.2	x	563.6	57.6	
	9 ...	128.2	128.2	105.9	53.8	149.7	341.7	169.0	x	531.1	62.4	
10 ...	131.0	131.0	105.1	48.0	158.3	342.0	183.6	x	601.3	61.2		
11 ...	136.0	136.0	97.9	41.4	161.7	350.5	213.9	x	650.8	61.9		
12 ...	p 136.5	p 136.5	p 97.4	p 42.0	p 169.1	p 379.5	p 221.5	x	p 594.0	p 75.4		

平成29年以降は年間補正前の数値です。

1) 製造工業のうち、次の業種は指数から除かれています。なめし革・同製品・毛皮製造業、業務用機械器具製造業、情報通信機械器具製造業、その他の製造業。

資料：県調査統計課「福岡県鉱工業指数月報」

(平成22年=100)

化学工業	石炭製品 工業	プラスチック 製品 工業	パルプ・ 紙・紙加 工工業	繊維工業	食料品・ たばこ 工業	ゴム製品 工業	家具工業	印刷業	木材・ 木製品 工業	鉱業	年月
631.9	18.9	260.5	135.9	80.1	1723.2	255.1	141.1	316.3	61.1	17.2	ウエイト
98.6	95.5	108.7	97.2	66.0	92.3	90.8	63.0	128.1	95.4	106.2	27年
100.5	96.0	115.0	97.0	67.4	92.3	91.4	46.6	124.5	106.2	104.3	28年
103.1	92.0	121.3	97.7	68.8	90.8	89.1	47.3	122.4	99.6	105.7	29年
111.4	95.8	128.2	96.7	67.5	98.5	89.3	46.0	115.0	95.9	105.2	29 7
107.7	95.8	109.9	92.7	65.5	89.2	76.4	44.7	112.2	92.9	103.5	8
98.2	91.5	124.9	93.8	70.8	89.9	90.9	42.5	119.2	108.1	95.9	9
90.7	93.3	127.6	102.4	72.1	88.7	94.2	44.6	130.1	110.9	116.4	10
98.8	87.3	119.6	103.0	74.5	96.6	90.8	44.7	133.9	127.5	114.4	11
p 107.0	p 96.9	p 115.2	p 101.7	p 65.5	p 101.2	p 82.0	p 41.8	p 118.6	p 112.3	p 120.8	12
104.0	94.5	121.1	95.0	65.6	88.7	82.5	49.0	119.3	106.5	106.7	29 7
101.6	94.4	120.3	100.6	69.6	90.7	85.6	49.1	122.9	101.1	106.3	8
96.9	90.9	120.1	96.2	68.6	94.4	89.1	43.8	118.9	111.5	101.5	9
104.9	90.6	119.2	99.3	68.3	86.1	87.6	42.0	124.5	101.8	107.9	10
104.0	90.8	113.6	97.8	73.2	92.8	87.6	40.0	126.1	110.9	110.2	11
p 102.4	p 94.7	p 116.4	p 98.7	p 68.3	p 95.4	p 91.2	p 40.4	p 118.6	p 114.4	p 106.1	12
535.1	97.5	251.7	106.5	59.8	1856.0	240.8	105.2	268.0	60.3	13.1	ウエイト
100.2	91.9	108.2	96.9	55.2	93.2	90.7	56.3	126.8	102.1	77.1	27年
112.6	95.2	117.3	93.8	55.7	93.4	90.8	38.5	123.7	112.7	78.6	28年
114.3	88.0	121.6	94.2	58.6	91.7	91.9	39.4	121.7	100.4	80.0	29年
116.8	89.3	129.8	94.5	55.2	98.0	92.2	38.2	114.9	97.2	82.0	29 7
119.5	87.9	110.2	90.4	57.9	93.0	87.6	36.0	110.9	101.1	69.4	8
104.6	113.0	120.1	91.2	58.5	88.4	93.0	35.2	119.2	113.6	78.3	9
111.5	83.3	123.0	102.5	61.3	90.4	98.8	38.1	129.3	110.5	87.3	10
109.8	69.3	114.9	101.5	65.4	97.0	91.2	40.2	132.9	121.4	84.3	11
p 118.2	p 97.2	p 134.2	p 104.9	p 59.1	p 109.0	p 82.6	p 37.0	p 118.8	p 119.0	p 90.7	12
113.8	86.8	123.6	94.9	54.2	88.2	94.8	41.0	118.7	113.0	79.2	29 7
122.5	83.2	114.9	93.4	60.9	91.8	93.4	40.3	121.8	104.2	74.9	8
112.5	117.2	125.1	88.2	57.2	93.1	87.9	35.5	118.7	113.8	78.6	9
110.6	81.9	121.5	95.0	56.6	90.1	85.4	36.5	123.9	105.4	79.0	10
110.1	70.2	112.5	94.7	64.0	93.5	82.9	35.0	125.3	101.4	80.5	11
p 114.0	p 100.0	p 133.6	p 90.9	p 60.1	p 98.2	p 97.5	p 34.7	p 118.3	p 128.4	p 81.5	12
1337.6	213.6	315.6	150.2	154.0	1586.4	214.4	117.3	-	144.9	9.2	ウエイト
108.6	x	108.9	83.3	39.9	80.2	81.9	64.0	-	83.7	130.2	27年
86.2	x	95.1	92.1	44.2	83.8	90.3	43.5	-	89.6	145.7	28年
89.9	x	106.2	91.4	43.9	80.3	82.3	50.0	-	118.7	128.8	29年
89.0	x	91.7	104.9	54.4	94.1	89.3	50.2	-	114.3	135.6	29 7
87.0	x	91.7	105.1	55.5	87.9	85.0	52.6	-	115.1	148.0	8
89.3	x	97.1	106.4	58.2	90.1	81.1	52.1	-	115.5	142.8	9
90.2	x	102.6	104.4	50.7	80.6	79.8	52.5	-	114.5	138.9	10
90.8	x	102.2	100.3	48.8	93.2	81.8	50.4	-	119.6	137.0	11
p 89.9	x	p 106.2	p 91.4	p 43.9	p 80.3	p 82.3	p 50.0	-	p 118.7	p 128.8	12
90.8	x	93.9	95.1	54.9	86.4	74.7	52.9	-	110.6	135.0	29 7
82.4	x	95.6	96.4	50.7	87.1	74.8	54.2	-	109.6	142.2	8
82.4	x	98.4	98.8	50.4	91.6	76.4	52.3	-	109.8	146.6	9
85.9	x	99.0	101.9	51.4	79.6	83.1	50.8	-	109.9	139.9	10
87.1	x	98.2	101.1	47.3	91.3	95.1	47.1	-	123.3	137.0	11
p 89.4	x	p 107.2	p 104.6	p 43.5	p 88.0	p 94.3	p 45.6	-	p 120.2	p 131.1	12

この表は、全国の世帯が購入する財とサービスの物価変動を総合的に測定し、物価の変動を時系列的に測定したものです。指数品目は585品目、ウエイトは家計調査による平成27年平均1か月の1世帯当たり品目別消費支出金額から算定、指数算式は基準時加重相対法算式（ラスパイレズ型）です。

(平成27年=100)

項 目	全 国			福 岡 市			北 九 州 市		
	平成29年		平成30年	平成29年		平成30年	平成29年		平成30年
	11月	12月	1月	11月	12月	1月	11月	12月	1月
総 合	100.9	101.2	101.3	101.4	101.5	101.8	102.1	102.1	102.6
(対前月上昇率)	0.4	0.3	0.1	0.3	0.1	0.3	0.3	0.1	0.5
(対前年同月上昇率)	0.6	1.0	1.4	0.2	0.9	1.3	0.6	1.2	1.8
食 料	103.2	104.3	105.9	102.2	102.7	104.4	104.4	105.0	107.1
穀 類	104.5	104.3	104.5	102.3	102.2	102.4	104.3	104.5	104.6
魚 介 類	108.5	109.3	111.1	104.8	104.7	107.3	110.1	108.3	110.4
肉 類	103.6	103.6	103.8	99.0	98.5	98.4	103.2	105.5	105.8
乳 卵 類	99.8	99.8	99.7	96.0	96.5	97.1	101.3	101.5	101.0
野 菜 ・ 海 藻 類	107.4	113.0	121.6	107.6	111.1	119.8	111.4	115.0	125.5
果 物 類	100.4	108.9	118.7	96.9	108.3	115.6	104.6	113.8	120.4
油 脂 ・ 調 味 料 類	101.2	101.1	101.4	99.9	101.0	101.6	102.0	102.6	103.2
菓 子 類	103.6	103.6	103.7	102.7	102.0	101.9	103.5	103.1	103.0
調 理 食 品 類	101.8	102.1	102.3	101.2	99.3	101.6	101.1	98.9	101.6
飲 酒 料 類	100.6	100.5	100.7	100.5	99.8	99.0	101.0	99.8	100.1
外 食 類	103.8	103.7	103.9	102.9	102.6	103.2	102.7	102.4	103.5
住 居	101.3	101.3	101.4	103.5	103.6	103.7	102.6	102.7	102.7
家 賃	99.7	99.6	99.6	100.7	100.6	100.6	101.5	101.4	101.3
家 設 備 修 繕 ・ 維 持	99.4	99.3	99.3	99.1	99.1	99.1	99.9	100.0	100.0
光 熱 ・ 水 道	101.7	101.5	101.6	113.4	112.7	112.6	105.8	105.0	105.0
電 気 代 料	96.4	96.5	96.6	96.9	96.9	97.2	97.6	97.6	97.7
ガ ス 代 料	96.4	96.2	96.3	99.3	99.1	99.3	99.3	99.1	99.3
他 の 光 熱 代 料	91.2	91.2	91.2	91.4	91.3	92.0	92.2	92.1	91.9
上 下 水 道 料	100.1	103.7	105.1	91.3	95.4	96.5	100.3	103.0	103.2
家 具 ・ 家 事 用 品	101.2	101.2	101.2	100.0	100.0	100.0	100.0	100.0	100.0
家 庭 用 耐 久 財 品 類	99.1	98.8	98.9	100.9	99.6	99.6	98.1	97.2	99.6
室 内 装 備 品 類	95.9	96.2	95.9	99.6	97.3	95.0	96.1	95.5	98.7
寝 具 類	93.1	92.8	93.2	102.1	101.6	100.9	93.7	90.9	97.8
家 事 用 雑 貨 類	102.7	102.4	101.7	104.3	104.4	103.9	99.6	99.3	99.1
家 事 用 消 耗 品 類	106.0	105.5	105.9	103.7	103.3	104.2	104.4	103.5	104.4
家 事 サ ー ビ ス	97.9	96.9	97.5	98.6	96.7	99.0	96.7	95.3	98.0
被 服 及 び 履 物	100.1	100.1	100.1	98.5	98.5	98.5	99.6	99.6	99.6
衣 料	104.4	103.2	99.4	103.9	102.3	100.0	105.1	102.6	100.3
和 服	104.9	103.0	97.4	106.5	103.8	100.0	108.6	103.9	100.9
洋 服	100.4	100.4	100.4	101.0	101.0	101.0	100.2	100.2	100.2
シャツ・セーター・下着類	105.0	103.1	97.3	106.6	103.8	100.0	108.8	103.9	100.9
シャツ・セーター類	104.2	103.0	99.2	101.9	100.0	96.5	100.1	99.2	96.1
下 着 類	104.3	102.3	97.2	101.1	98.6	93.6	97.9	97.0	93.1
履 物 類	104.1	104.4	103.9	103.9	103.7	103.9	104.7	103.8	102.1
他 の 被 服 類	105.5	105.4	105.4	100.7	100.7	100.7	108.0	108.0	108.0
被 服 関 連 サ ー ビ ス	103.3	102.4	98.2	98.3	100.0	102.4	101.0	98.9	97.9
保 健 医 療	101.8	101.8	101.8	111.6	111.6	111.6	102.5	102.5	102.5
医 薬 品 ・ 健 康 保 持 用 摂 取 品	102.7	102.6	102.4	103.7	103.4	103.3	102.9	102.7	102.6
保 健 医 療 用 品 ・ 器 具	99.8	99.6	99.1	100.7	100.4	100.2	98.1	98.2	97.8
保 健 医 療 サ ー ビ ス	101.0	100.2	100.3	105.0	104.1	103.5	105.9	104.5	104.2
交 通 ・ 通 信	104.8	104.8	104.8	104.9	104.9	104.9	104.9	104.9	104.9
交 通	98.9	99.2	99.1	100.7	101.3	101.2	100.4	100.8	100.6
自 動 車 等 関 係 費 用	99.5	99.9	99.4	101.8	102.2	101.7	101.3	101.9	100.9
通 信	100.5	100.9	101.0	102.9	103.9	103.9	102.9	103.4	103.4
教 育	95.3	95.4	95.1	94.9	95.0	94.8	95.2	95.3	95.1
授 業 料 等	102.3	102.3	102.3	104.4	104.4	104.4	107.6	107.6	107.6
教 科 書 ・ 学 習 参 考 教 材	102.4	102.4	102.4	102.2	102.2	102.2	105.3	105.3	105.3
補 習 教 育	101.0	101.0	101.0	101.1	101.1	101.1	101.0	101.0	101.0
教 養 娯 楽	102.1	102.1	102.1	111.4	111.4	111.4	113.8	113.8	113.8
教 養 娯 楽 耐 久 財 品 類	101.8	101.8	100.7	100.3	100.9	100.5	101.2	101.3	100.4
教 養 娯 楽 用 品 類	99.0	97.9	97.5	98.8	96.0	94.7	97.3	93.8	91.9
書 籍 ・ 他 の 印 刷 物	100.0	101.5	101.2	95.6	100.0	101.1	98.9	99.9	100.7
教 養 娯 楽 サ ー ビ ス	101.4	101.5	101.6	101.3	101.4	101.5	101.2	101.2	101.3
諸 雑 費	102.8	102.4	100.6	101.7	101.7	100.8	102.3	102.5	101.0
理 美 容 サ ー ビ ス	101.2	101.2	101.2	102.1	102.0	102.1	100.9	101.3	101.2
理 美 容 用 品 類	100.6	100.6	100.6	101.6	101.6	101.6	101.3	101.3	101.3
身 の 回 り 用 品	99.7	99.3	99.4	101.3	100.7	101.2	98.3	97.9	98.2
た ば こ	101.9	102.8	102.5	103.6	104.2	103.9	100.6	104.5	103.0
他 の 諸 雑 費	102.8	102.8	102.8	102.8	102.8	102.8	102.8	102.8	102.8
他 の 諸 雑 費	102.0	102.0	102.0	102.3	102.3	102.3	102.5	102.5	102.5

1世帯当たり1か月間の消費支出（二人以上の世帯）

この表は、消費者世帯の消費構造を把握することを目的に実施した標本調査の結果ですので、利用に当たっては、調査目的に沿って全国、各都市とも消費支出の構造としてとらえ、単純比較は避けるなどの配慮をお願いします。

（単位：円）

項 目	全 国			福 岡 市			北 九 州 市		
	平成29年		平成30年	平成29年		平成30年	平成29年		平成30年
	11月	12月	1月	11月	12月	1月	11月	12月	1月
集計世帯数	7 678	7 671	7 596	91	90	88	89	91	86
世帯人員（人）	2.98	2.98	2.98	2.89	2.89	2.95	2.84	2.92	2.68
有業人員（人）	1.34	1.34	1.34	1.12	1.20	1.22	1.12	1.10	1.05
世帯主の年齢（歳）	59.8	59.7	59.6	58.3	58.6	58.1	60.1	60.3	61.1
消費支出	277 361	322 157	289 703	350 823	422 519	414 150	232 659	277 329	268 522
食料	71 680	90 115	71 281	72 849	92 172	69 365	65 260	86 350	66 921
穀類	6 222	7 489	5 649	5 890	7 123	5 237	6 001	7 581	5 565
魚介類	5 799	9 676	5 679	6 240	10 529	5 636	5 188	10 884	5 117
肉類	7 436	9 206	7 322	8 795	10 860	8 961	7 638	10 620	7 752
乳卵類	3 736	4 044	3 682	3 920	4 196	3 947	3 076	3 421	3 178
野菜・海藻	8 710	10 304	8 980	8 822	10 390	9 625	8 011	9 381	8 428
果物	2 698	3 342	2 650	2 563	3 352	2 340	2 300	3 027	2 553
油脂・調味料	3 670	4 173	3 409	3 885	4 504	3 459	3 397	4 120	3 218
菓子	5 065	6 783	5 426	4 847	6 386	5 082	4 549	6 016	5 308
調理食品	9 479	13 079	9 546	7 615	12 647	7 354	7 470	11 104	8 021
飲料	3 829	4 128	3 885	3 302	3 371	2 999	3 465	4 023	3 462
酒類	3 136	4 281	2 722	3 644	4 449	2 633	3 698	5 066	3 075
外食	11 900	13 610	12 331	13 326	14 365	12 092	10 467	11 108	11 243
住居	16 018	17 224	13 746	12 810	45 787	49 007	13 826	17 831	32 995
家賃	7 436	8 090	7 486	7 543	11 411	4 645	9 119	9 596	8 391
設備修繕・維持	8 582	9 134	6 259	5 267	34 376	44 362	4 708	8 235	24 604
光熱・水道	19 724	23 999	28 245	18 393	21 040	26 961	15 045	18 418	25 000
電気代	8 946	10 600	13 404	7 541	9 898	13 441	7 583	9 807	12 012
ガス代	4 144	5 231	6 428	3 897	5 047	7 350	3 618	4 095	5 800
他の光熱	1 616	2 953	3 247	418	1 008	1 129	641	1 577	1 938
上下水道料	5 018	5 215	5 166	6 537	5 087	5 041	3 203	2 940	5 249
家具・家事用品	11 813	13 086	9 856	28 894	13 393	11 764	11 389	10 927	9 109
家庭用耐久財	3 899	3 990	3 014	8 953	3 944	4 705	4 807	2 762	3 485
室内装備・装飾品	1 122	899	628	12 390	356	1 190	360	812	323
寝具	1 128	1 072	1 080	2 026	1 700	998	1 495	467	205
家事雑貨	2 093	2 914	2 110	1 787	2 489	2 051	1 381	2 472	2 426
家事用消耗品	2 614	3 191	2 326	2 703	3 294	1 878	2 464	2 883	2 090
家事サービス	956	1 019	698	1 034	1 609	942	882	1 531	582
被服及び履物	12 263	12 219	12 400	13 659	23 181	15 798	9 239	6 484	10 172
和服	122	97	120	0	0	0	0	0	0
洋服	4 880	5 038	5 578	5 155	12 701	6 702	4 828	2 937	4 720
シャツ・セーター類	2 363	2 173	2 161	2 618	4 086	3 138	1 880	1 226	1 403
下着類	1 378	1 447	1 036	1 385	1 483	1 510	850	932	933
生地・糸類	138	113	118	32	103	206	41	53	225
他の被服	1 202	1 261	1 101	1 482	1 753	903	712	844	1 330
履物類	1 418	1 449	1 787	1 109	2 346	3 144	767	388	1 102
被服関連サービス	761	642	498	1 877	709	196	161	104	460
保健医療	14 149	14 787	13 679	17 237	13 297	19 932	12 648	13 678	12 281
医薬品	2 438	2 769	2 482	2 053	3 223	2 577	2 086	2 667	2 285
健康保持用摂取品	1 156	1 389	1 312	6 051	1 382	5 379	528	969	1 130
保健医療用品・器具	2 603	2 459	2 785	2 302	2 525	1 921	1 288	3 328	3 216
保健医療サービス	7 952	8 171	7 100	6 831	6 167	10 056	8 745	6 714	5 651
交通・通信	41 496	39 536	39 028	74 494	55 349	79 824	29 125	31 872	34 254
交通	5 138	4 726	5 375	8 279	4 946	8 167	3 322	2 371	3 039
自動車等関係費	22 034	20 871	19 235	50 956	36 992	59 080	12 029	15 171	19 521
通信	14 324	13 939	14 418	15 260	13 410	12 577	13 774	14 331	11 694
教育	8 757	9 275	9 182	10 410	10 578	11 687	5 676	9 434	6 290
授業料等	6 291	5 671	6 528	7 353	7 788	8 753	4 084	7 510	3 720
教科書・学習参考教材	78	115	65	79	281	41	42	40	173
補習教育	2 389	3 489	2 590	2 979	2 509	2 894	1 550	1 884	2 397
教養娯楽	27 187	31 744	25 901	37 028	34 686	18 108	21 544	28 456	19 565
教養娯楽用耐久財	1 225	1 927	1 600	2 175	985	2 911	817	2 376	1 717
教養娯楽用品	5 929	9 041	5 689	5 970	9 144	3 530	5 108	7 896	4 999
書籍・他の印刷物	3 461	3 752	3 354	3 642	3 497	2 984	2 710	2 836	2 380
教養娯楽サービス	16 573	17 023	15 258	25 240	21 060	8 683	12 909	15 348	10 469
その他の消費支出	54 274	70 171	66 385	65 051	113 038	111 703	48 907	53 880	51 934
諸雑費	22 580	26 055	23 253	29 372	47 464	42 056	22 068	29 983	19 687
こづかい(使途不明)	7 893	11 846	8 887	10 249	25 709	13 416	7 003	8 235	9 582
交際費	18 898	27 884	30 404	20 452	37 492	51 571	13 368	14 237	21 951
仕送り金	4 902	4 387	3 840	4 978	2 373	4 660	6 467	1 425	714

資料：総務省「家計調査」

1世帯当たり1か月間の収入と支出（二人以上の世帯のうち勤労者世帯）

この表は、消費者世帯の消費構造を把握することを目的に実施した標本調査の結果ですので、利用に当たっては、調査目的に沿って全国、各都市とも消費支出の構造としてとらえ、単純比較は避けるなどの配慮をお願いします。

項 目	全 国			福 岡 市			北 九 州 市		
	平成29年		平成30年	平成29年		平成30年	平成29年		平成30年
	11月	12月	1月	11月	12月	1月	11月	12月	1月
集 計 世 帯 数	3 836	3 812	3 817	54	50	47	40	40	37
世 帯 人 員 (人)	3.34	3.33	3.34	3.34	3.38	3.37	3.26	3.45	3.20
有 業 人 員 (人)	1.75	1.76	1.77	1.50	1.58	1.55	1.62	1.65	1.59
世 帯 主 の 年 齢 (歳)	49.5	49.6	49.7	49.8	48.9	48.6	47.9	47.6	49.2
受 取 入 入	887 318	1 460 210	940 484	1 009 922	1 665 218	949 044	696 753	1 108 172	910 128
実 収 入	443 186	940 875	442 129	509 625	1 075 115	455 204	319 853	681 846	407 060
経 常 収 入	437 984	923 881	428 757	507 482	1 067 575	441 824	317 830	668 769	383 364
勤 め 先 収 入	430 651	873 920	420 845	507 267	1 004 723	439 682	311 237	627 958	374 308
世 帯 主 収 入	359 714	743 203	349 554	449 940	880 849	388 615	250 405	562 646	325 470
定 期 収 入	352 096	354 625	340 035	447 391	397 166	352 755	249 916	266 691	313 076
臨 時 収 入	2 439	4 597	2 309	2 549	5 223	8 520	489	535	1 508
賞 与	5 179	383 981	7 209	0	478 459	27 340	0	295 420	10 887
世 帯 主 の 配 偶 者 の 収 入	62 369	117 829	59 291	52 626	106 951	46 176	47 254	42 024	41 223
他 の 世 帯 員 収 入	8 568	12 888	12 000	4 702	16 923	4 890	13 579	23 288	7 615
事 業 ・ 内 職 収 入	2 795	2 741	3 271	0	0	0	296	5 260	32
家 賃 収 入	841	855	875	0	0	0	0	0	0
他 の 事 業 収 入	1 507	1 344	1 743	0	0	0	0	0	0
内 職 収 入	446	542	653	0	0	0	296	5 260	32
他 の 経 常 収 入	4 536	47 136	4 617	214	62 852	2 143	6 297	35 551	9 023
財 産 収 入	592	676	590	186	541	0	1 698	2 632	4 722
社 会 保 障 給 付	3 376	45 806	3 635	28	62 312	1 322	4 088	32 919	4 301
仕 送 り 金	568	654	392	0	0	821	511	0	0
特 別 収 入	5 203	16 994	13 372	2 144	7 540	13 379	2 023	13 076	23 697
受 贈 金	2 400	2 554	7 797	1 967	2 051	12 372	1 601	407	6 062
他 の 特 別 収 入	2 803	14 440	5 575	177	5 489	1 008	422	12 670	17 635
実 収 入 以 外 の 受 取 (繰 入 金 を 除 く)	382 460	454 805	414 957	436 527	520 572	380 071	320 115	375 961	429 447
預 貯 金 引 出	320 955	387 888	349 162	355 441	447 508	338 190	280 196	328 662	374 107
保 険 金	4 258	6 696	3 952	0	4 266	0	3 115	8 344	0
有 価 証 券 売 却	420	0	19	23 443	0	0	0	0	0
土 地 家 屋 借 入 金	920	0	0	0	0	0	0	0	0
他 の 借 入 金	232	67	401	0	0	0	0	0	0
分 割 払 購 入 借 入 金	5 325	2 809	1 873	1 968	1 112	1 985	0	0	8 549
一 括 払 購 入 借 入 金	50 068	57 134	59 481	55 674	67 685	39 896	36 803	38 521	46 791
財 産 売 却	0	0	0	0	0	0	0	0	0
実 収 入 以 外 の 受 取 の 其 他	282	210	68	0	0	0	0	433	0
繰 入 金	61 672	64 530	83 397	63 770	69 531	113 769	56 785	50 366	73 620
支 払 出	887 318	1 460 210	940 484	1 009 922	1 665 218	949 044	696 753	1 108 172	910 128
実 支 出	383 057	509 897	399 428	458 068	608 804	418 171	309 343	424 614	385 312
消 費 支 出	301 164	352 076	317 659	337 546	433 712	338 847	255 994	308 806	316 508
食 料	73 260	89 928	75 311	78 374	91 719	75 615	66 447	88 989	75 546
穀 類	6 307	7 293	6 047	6 690	7 653	5 550	5 619	8 218	6 708
魚 介 類	4 714	7 431	4 709	4 924	7 892	4 610	3 456	7 596	3 778
肉 類	7 830	9 239	7 956	10 034	10 730	9 727	7 538	9 800	8 120
乳 卵 類	3 644	3 904	3 718	4 080	4 352	3 820	3 276	3 970	3 698
野 菜 ・ 海 藻	7 825	8 873	8 406	8 737	9 402	9 438	6 537	7 796	8 546
果 物	1 998	2 496	2 135	2 212	2 899	1 805	1 750	2 310	2 384
油 脂 ・ 調 味 料	3 622	3 982	3 542	4 248	4 561	3 451	3 095	4 222	3 938
菓 子 類	5 655	7 629	6 131	5 813	7 407	5 708	5 312	7 327	6 464
調 理 食 品	9 682	13 057	10 227	7 742	10 506	8 452	7 865	11 129	8 763
飲 料	4 021	4 420	4 292	4 059	3 925	3 619	3 676	4 728	4 187
酒 類	3 090	4 136	2 738	3 841	4 514	3 002	4 035	4 721	3 459
外 食	14 871	17 468	15 411	15 994	17 877	16 432	14 289	17 172	15 500
住 居	17 136	20 761	14 217	18 601	73 469	14 093	11 962	25 381	28 815
家 賃 地 代	10 697	11 195	10 402	11 299	18 910	5 796	10 971	8 189	10 823
設 備 修 繕 ・ 維 持	6 440	9 565	3 815	7 303	54 559	8 297	991	17 193	17 992
光 熱 ・ 水 道	19 334	23 228	27 820	19 969	20 655	24 771	13 979	15 339	23 693
電 気 代 入	8 721	10 288	13 199	7 571	9 185	11 039	6 417	8 718	12 257
ガ ス 代 入	4 179	5 286	6 482	4 226	5 435	7 601	3 180	3 484	5 285
他 の 光 熱	1 279	2 384	2 691	158	657	885	446	1 184	1 012
上 下 水 道 料	5 155	5 268	5 448	8 014	5 377	5 245	3 936	1 953	5 138

「勤労者世帯」とは、世帯主が会社・官公庁・学校・工場・商店などに勤めている世帯をいいます。

資料：総務省「家計調査」

(単位：円)

項 目	全 国			福 岡 市			北 九 州 市		
	平成29年		平成30年	平成29年		平成30年	平成29年		平成30年
	11月	12月	1月	11月	12月	1月	11月	12月	1月
家具・家事用品	11 536	13 400	10 746	19 889	14 811	8 610	13 891	11 392	13 622
家庭用耐久財	3 370	3 895	3 333	10 672	3 969	1 222	5 855	1 175	6 044
室内装備・装飾品	862	867	637	1 030	586	1 607	196	1 226	608
寝 具 類	1 215	1 035	1 069	2 865	2 693	590	2 916	1 005	357
家事雑貨	2 346	3 227	2 461	1 776	2 987	2 821	1 503	3 794	2 879
家事用消耗品	2 840	3 467	2 625	2 706	3 873	2 008	2 725	3 833	2 704
家事サービス	904	909	622	839	704	363	696	360	1 030
被服及び履物	14 724	14 969	15 684	12 802	29 349	13 031	14 739	10 429	13 574
和 服	173	55	137	0	0	0	0	0	0
洋 服	6 186	6 435	7 463	4 488	17 813	5 178	8 550	4 518	7 721
シャツ・セーター類	2 749	2 553	2 407	2 353	3 165	2 109	3 116	2 141	2 196
下 着 類	1 523	1 565	1 191	1 694	1 928	1 408	1 112	1 437	799
生地・糸類	140	111	124	36	131	102	51	68	121
他の被服	1 380	1 562	1 352	1 774	2 366	1 178	701	1 503	1 291
履 物 類	1 645	1 870	2 348	1 350	3 173	2 865	966	539	1 156
被服関連サービス	928	819	661	1 107	773	191	243	222	290
保 健 医 療	12 637	13 606	12 473	10 498	12 412	10 269	14 741	15 114	10 898
医 薬 品	2 034	2 425	2 081	1 446	2 734	2 183	1 946	2 229	2 222
健康保持用摂取品	783	968	760	496	615	120	172	510	918
保健医療用品・器具	2 521	2 741	2 979	3 472	3 593	2 681	1 516	3 150	3 164
保健医療サービス	7 299	7 473	6 653	5 084	5 470	5 285	11 107	9 225	4 594
交 通 ・ 通 信	49 422	48 236	47 218	44 132	42 109	38 914	34 728	39 528	44 053
交 通	6 539	6 119	7 199	9 374	5 000	10 972	4 506	2 787	3 634
自動車等関係費	25 471	24 957	22 002	17 611	21 673	13 510	13 683	20 489	25 707
通 信	17 411	17 159	18 017	17 147	15 436	14 431	16 540	16 253	14 712
教 育	14 753	16 202	15 637	17 212	18 727	19 296	9 936	18 724	14 373
授 業 料 等	10 512	10 060	11 193	12 339	13 953	15 378	8 029	15 771	8 472
教科書・学習参考教材	138	214	101	133	504	77	95	90	343
補習教育	4 103	5 928	4 343	4 741	4 271	3 841	1 812	2 863	5 559
教 養 娛 楽	28 823	34 673	29 784	41 778	35 709	21 857	22 333	35 142	27 896
教養娯楽用耐久財	1 424	2 013	1 719	1 984	1 184	5 441	202	4 591	3 916
教養娯楽用品	6 736	10 582	7 120	6 270	10 498	3 976	6 592	11 721	8 518
書籍・他の印刷物	3 199	3 572	3 027	3 233	3 344	2 462	2 424	2 649	1 938
教養娯楽サービス	17 466	18 506	17 919	30 290	20 684	9 977	13 115	16 180	13 525
その他の消費支出	59 538	77 073	68 768	74 292	94 751	112 392	53 237	48 768	64 038
諸 雑 費	23 973	28 328	24 469	32 139	28 132	58 448	22 367	25 888	21 603
こづかい(使途不明)	11 418	17 819	12 672	15 391	39 865	21 737	7 617	8 209	15 211
交 際 費	16 843	24 342	26 288	18 906	23 080	29 719	16 271	14 473	25 703
仕 送 り 金	7 304	6 583	5 340	7 856	3 674	2 488	6 982	198	1 520
非 消 費 支 出	81 893	157 821	81 769	120 522	175 092	79 323	53 349	115 808	68 804
勤 労 所 得 税	12 686	34 014	11 300	27 280	35 337	14 380	5 912	23 968	6 454
個 人 住 民 税	18 480	18 729	18 762	29 122	22 474	18 366	11 110	11 395	16 982
他 の 税	1 640	6 137	2 832	8 725	9 810	0	1 012	9 542	2 650
社 会 保 険 料	49 043	98 834	48 724	55 395	107 156	46 496	35 315	70 902	42 277
他の非消費支出	44	107	150	0	315	81	0	0	441
実支出以外の支払(繰越金を除く)	450 891	881 030	485 420	506 495	966 331	443 639	345 262	623 027	486 421
預 貯 金	343 751	759 603	356 929	401 567	849 961	330 010	255 915	534 958	336 997
保 険 料	23 852	26 679	22 678	24 570	30 321	32 216	18 687	17 643	37 239
有 価 証 券 購 入	841	1 911	3 165	833	404	1 063	27	106	836
土地家屋借金返済	32 651	40 199	45 765	29 982	41 611	47 636	29 726	34 329	52 506
他 の 借 金 返 済	2 750	4 532	2 271	1 468	8 951	3 300	3 162	4 112	929
分割払購入借入金返済	5 614	5 974	8 196	6 320	4 254	7 009	4 172	6 856	12 652
一括払購入借入金返済	37 076	39 674	44 698	40 795	29 331	21 726	32 711	24 127	43 918
財 産 購 入	3 946	1 913	1 058	0	0	0	0	0	0
実支出以外の支払のその他	409	544	659	959	1 498	679	862	895	1 344
繰 越 金	53 371	69 283	55 636	45 360	90 082	87 234	42 148	60 531	38 396

商業

百貨店販売額

(単位：100万円)

年月	合計	衣料品	紳士服・洋品				飲食料品	その他	家具	家庭用電気機械器具	家庭用品	その他の商品	食堂・喫茶
			紳士服・洋品	婦人・子供服・洋品	その他の衣料品	身の回り品							
27	313 867	157 605	21 726	77 484	6 474	51 924	76 514	73 746	3 128	241	10 104	31 887	5 819
28	306 301	149 990	20 103	73 231	6 154	50 501	76 147	80 164	2 803	216	9 615	62 104	5 427
29	310 602	149 866	20 082	72 265	5 764	51 751	76 509	84 229	2 901	193	9 489	66 161	5 481
29 7 ...	29 470	13 577	1 701	6 588	608	4 680	8 468	7 426	261	22	876	5 763	504
8 ...	22 547	9 823	1 056	4 578	467	3 721	5 824	6 900	290	19	733	5 352	505
9 ...	22 378	11 134	1 259	5 438	417	4 020	4 803	6 441	223	14	668	5 110	426
10 ...	24 699	12 358	1 716	6 051	544	4 047	5 469	6 872	248	13	704	5 470	436
11 ...	28 014	13 228	2 080	6 399	499	4 250	7 251	7 534	269	13	782	6 012	457
12 ...	37 180	15 885	2 445	6 855	525	6 060	11 510	9 785	255	18	1 116	7 846	550

資料：経済産業省大臣官房調査統計グループ「商業販売統計月報」

スーパー販売額

(単位：100万円)

年月	合計	衣料品	紳士服・洋品				飲食料品	その他	家具	家庭用電気機械器具	家庭用品	その他の商品	食堂・喫茶
			紳士服・洋品	婦人・子供服・洋品	その他の衣料品	身の回り品							
27	431 913	57 057	13 085	27 193	5 088	11 691	270 792	104 061	3 243	9 102	11 184	80 348	97
28	364 876	50 758	11 741	24 535	4 450	10 033	234 668	79 450	1 576	7 807	8 538	61 529	
29	361 746	49 030	11 389	23 944	4 246	9 451	232 920	79 795	1 508	7 152	8 425	62 706	
29 7 ...	32 202	4 533	986	2 226	415	906	20 577	7 092	165	806	764	5 357	
8 ...	31 343	3 744	796	1 782	307	858	20 738	6 861	127	607	718	5 408	
9 ...	28 082	3 553	745	1 638	290	881	18 644	5 884	92	446	639	4 707	
10 ...	30 081	4 388	1 063	2 087	426	813	19 178	6 515	129	516	688	5 180	
11 ...	30 046	4 551	1 205	2 197	454	695	18 896	6 599	146	622	688	5 143	
12 ...	38 639	4 626	1 229	2 152	531	715	24 473	9 541	166	906	912	7 556	

資料：経済産業省大臣官房調査統計グループ「商業販売統計月報」

コンビニエンス・ストア販売動向

この表は、形態に関係なく、500店舗以上を有するコンビニエンス・ストアのチェーン企業分です。

(単位：100万円、%、店)

年月	福岡			九州 (沖縄を含む)			全国		
	商品販売額及びサービス売上高	前年比	店舗数	商品販売額及びサービス売上高	前年比	店舗数	商品販売額及びサービス売上高	前年比	店舗数
27	2 137	1 102 779	7.2	5 578	10 995 650	5.5	54 505
28	478 341	...	2 219	1 199 657	8.8	5 667	11 445 614	4.1	55 636
29	492 750	3.0	2 281	1 270 008	3.5	6 030	11 745 125	2.4	56 374
29 7 ...	44 997	2.5	2 262	115 554	3.0	5 964	1 076 338	3.1	56 411
8 ...	44 375	2.4	2 274	115 246	2.4	6 006	1 051 320	1.9	56 574
9 ...	41 105	3.2	2 271	105 285	3.5	6 006	978 058	2.1	56 382
10 ...	42 019	1.7	2 272	107 998	1.6	6 009	998 178	0.6	56 404
11 ...	40 094	2.1	2 282	103 018	2.4	6 026	952 380	1.8	56 430
12 ...	43 559	2.7	2 281	112 532	2.5	6 030	1 027 902	1.8	56 374

資料：経済産業省大臣官房調査統計グループ「商業販売統計月報」

着工建築物（用途別）

（単位：棟、㎡、万円）

年 月	全 建 築 物 計			居 住 専 用 住 宅			居 住 専 用 準 住 宅			居 住 産 業 併 用 建 築 物		
	建築物 の数	床面積 の合計	工 事 費 予 定 額	建築物 の数	床面積 の合計	工 事 費 予 定 額	建築物 の数	床面積 の合計	工 事 費 予 定 額	建築物 の数	床面積 の合計	工 事 費 予 定 額
29 7...	1 735	432 040	7 366 607	1 466	278 126	4 760 379	4	2 285	56 200	18	8 910	147 644
8...	1 749	503 314	8 912 878	1 445	232 153	3 981 238	4	3 054	56 900	25	17 811	355 472
9...	1 783	456 098	8 535 941	1 502	271 860	4 627 043	4	1 636	36 345	18	32 522	577 064
10...	1 943	549 696	10 355 956	1 642	267 723	4 728 494	2	3 184	70 900	10	2 150	43 373
11...	1 902	452 095	8 547 795	1 593	308 735	5 499 222	2	6 445	134 000	19	23 821	459 816
12...	1 942	512 297	8 986 080	1 637	271 823	4 616 386	2	2 063	40 300	16	42 781	836 667
年 月	農 林 水 産 業 用 建 築 物			鉱 業 , 採 石 業 , 砂 利 採 取 業 , 建 設 業 用 建 築 物			製 造 業 用 建 築 物			電 気 ・ ガ ス ・ 熱 供 給 ・ 水 道 業 用 建 築 物		
	建築物 の数	床面積 の合計	工 事 費 予 定 額	建築物 の数	床面積 の合計	工 事 費 予 定 額	建築物 の数	床面積 の合計	工 事 費 予 定 額	建築物 の数	床面積 の合計	工 事 費 予 定 額
29 7...	10	1 989	15 770	12	2 942	35 157	31	33 013	525 890	8	512	7 910
8...	21	12 848	165 050	22	4 584	59 330	35	36 770	716 196	4	1 245	28 200
9...	22	4 080	61 620	11	1 511	24 300	14	4 223	48 190	2	2 137	119 500
10...	13	2 356	21 233	18	3 049	38 770	23	91 421	1 745 906	5	1 548	27 370
11...	13	1 802	15 700	11	1 447	19 350	38	30 270	385 090	5	777	18 000
12...	20	6 801	58 026	22	4 064	47 723	38	55 721	731 290	6	1 403	21 700
年 月	情 報 通 信 業 用 建 築 物			運 輸 業 用 建 築 物			卸 売 業 , 小 売 業 用 建 築 物			金 融 業 , 保 険 業 用 建 築 物		
	建築物 の数	床面積 の合計	工 事 費 予 定 額	建築物 の数	床面積 の合計	工 事 費 予 定 額	建築物 の数	床面積 の合計	工 事 費 予 定 額	建築物 の数	床面積 の合計	工 事 費 予 定 額
29 7...	4	613	8 980	11	4 696	54 271	33	14 451	202 513	2	732	8 850
8...	3	175	2 924	14	97 775	991 400	34	25 830	606 807	1	345	9 000
9...	1	96	1 800	10	9 802	170 850	40	31 403	547 233	3	1 145	42 524
10...	1	130	4 000	10	22 947	209 253	53	39 099	490 929	-	-	-
11...	-	-	-	11	8 513	79 300	52	10 563	145 766	5	14 043	854 400
12...	-	-	-	13	6 818	65 500	40	44 510	694 114	1	336	12 000
年 月	不 動 産 業 用 建 築 物			宿 泊 業 , 飲 食 サ ー ビ ス 業 用 建 築 物			教 育 , 学 習 支 援 業 用 建 築 物			医 療 , 福 祉 用 建 築 物		
	建築物 の数	床面積 の合計	工 事 費 予 定 額	建築物 の数	床面積 の合計	工 事 費 予 定 額	建築物 の数	床面積 の合計	工 事 費 予 定 額	建築物 の数	床面積 の合計	工 事 費 予 定 額
29 7...	12	7 042	76 710	9	7 461	159 150	23	7 520	166 591	21	12 333	230 160
8...	10	4 620	90 100	7	2 010	56 490	19	14 455	388 677	41	25 820	677 275
9...	9	9 286	174 770	18	17 747	424 340	18	5 908	152 384	47	38 739	1 106 788
10...	18	7 382	138 966	10	33 271	1 229 580	32	20 539	450 975	44	37 191	787 438
11...	7	2 411	39 400	8	3 462	98 830	18	6 128	87 124	46	23 467	505 253
12...	21	3 141	34 361	14	12 447	347 245	12	3 806	98 013	32	16 418	423 699
年 月	そ の 他 の サ ー ビ ス 業 用 建 築 物			公 務 用 建 築 物			他 に 分 類 さ れ な い 建 築 物					
	建築物 の数	床面積 の合計	工 事 費 予 定 額	建築物 の数	床面積 の合計	工 事 費 予 定 額	建築物 の数	床面積 の合計	工 事 費 予 定 額			
29 7...	28	17 997	370 112	10	24 703	437 750	33	6 715	102 570			
8...	27	9 354	136 227	22	12 863	568 342	15	1 602	23 250			
9...	31	13 922	214 246	13	7 123	159 149	20	2 958	47 795			
10...	15	4 042	87 517	13	2 817	70 772	34	10 847	210 480			
11...	33	5 294	86 277	13	1 599	42 936	28	3 318	77 331			
12...	32	26 112	854 767	16	11 165	59 233	20	2 888	45 056			

資料：国土交通省「建築着工統計調査」

公共工事請負状況

(単位：件、100万円)

年月	合計		国		独立行政法人等		県		市町村		その他公共的団体	
	件数	請負額	件数	請負額	件数	請負額	件数	請負額	件数	請負額	件数	請負額
26年度	9 254	472 786	432	56 372	227	27 256	3 120	121 489	5 071	228 688	404	38 979
27年度	8 386	399 852	418	48 166	225	25 937	2 703	101 930	4 674	188 352	366	35 466
28年度	8 927	463 100	502	57 389	193	45 999	3 144	117 985	4 672	186 276	416	55 448
29 7...	819	42 403	35	3 628	17	1 278	210	6 229	518	22 451	39	8 815
8...	793	36 485	50	4 276	19	1 927	245	7 819	439	20 717	40	1 744
9...	891	41 351	54	6 062	25	2 342	255	8 673	519	20 279	38	3 992
10...	1 020	41 536	39	3 998	12	4 310	335	11 232	574	15 770	60	6 225
11...	916	34 341	23	1 314	26	11 040	256	6 344	565	12 949	46	2 693
12...	837	23 854	24	3 266	14	1 002	334	9 723	441	8 475	24	1 387

資料：西日本建設業保証株式会社福岡支店「九州の公共工事動向」

電力需要量

(単位：MWh)

年月	合計注)	うち特別高圧	うち高圧	うち低圧
26年度	30 784 041
27年度	29 993 767
28年度	31 383 639	7 437 350	11 175 084	12 771 205
29 6...	2 300 096	624 722	891 238	784 136
7...	2 741 888	686 711	1 034 458	1 020 719
8...	3 113 185	666 969	1 151 359	1 294 857
9...	2 714 626	625 707	1 044 014	1 044 905
10...	2 360 970	631 136	905 959	823 874
11...	2 341 316	607 010	848 302	886 004

資料：経済産業省資源エネルギー庁「電力調査統計」

注)平成27年度以前は九州電力における北九州支店と福岡支店の電力需要実績を合算した数値。

県内発電実績

(単位：MWh)

年月	合計	水力発電	火力発電注)	原子力発電	新エネルギー等発電 ・その他
26年度
27年度
28年度	19 776 874	73 828	19 094 485	—	608 560
29 6...	1 084 592	6 031	1 019 247	—	59 314
7...	1 742 420	7 104	1 669 779	—	65 536
8...	1 725 327	6 358	1 647 392	—	71 577
9...	1 407 015	4 775	1 349 865	—	52 375
10...	1 322 194	9 856	1 264 829	—	47 509
11...	1 673 674	1 677	1 625 110	—	46 887

資料：経済産業省資源エネルギー庁「電力調査統計」

注)バイオマス発電及び廃棄物発電による発電実績を含む。

企業倒産状況

この表は、倒産した企業のうち負債総額1,000万円以上のものについてとりまとめたものです。

1 産業別倒産状況

(単位：件、100万円)

年 月	総数		農・林・漁・鉱業		建設業		製造業		卸売業		小売業	
	件数	負債額 1)	件数	負債額 1)	件数	負債額 1)	件数	負債額 1)	件数	負債額 1)	件数	負債額 1)
27	354	13 464	2	20	64	4 909	43	2 976	69	5 555	61	4 210
28	321	33 231	2	20	64	5 843	36	8 530	40	5 476	56	3 245
29	288	39 773	2	47	49	4 275	30	8 647	42	7 596	49	2 743
29 7 ...	20	888	1	20	4	131	4	366	4	140	-	-
8 ...	18	1 050	-	-	3	72	2	546	2	49	4	117
9 ...	21	3 046	-	-	6	483	-	-	4	2 281	4	145
10 ...	31	2 030	-	-	5	85	1	80	5	733	5	78
11 ...	20	2 961	-	-	4	113	1	400	2	1 800	3	110
12 ...	32	9 604	1	27	1	10	3	740	5	535	7	476

年 月	金融・保険業		不動産業		運輸業		情報通信業		サービス業他	
	件数	負債額 1)	件数	負債額 1)	件数	負債額 1)	件数	負債額 1)	件数	負債額 1)
27	-	-	8	1 687	15	1 070	16	1 722	76	2 468
28	2	120	8	671	8	265	18	896	87	8 165
29	-	-	6	600	9	1 073	12	469	89	14 323
29 7 ...	-	-	1	10	1	10	1	20	4	191
8 ...	-	-	-	-	-	-	2	20	5	246
9 ...	-	-	1	20	-	-	-	-	6	117
10 ...	-	-	1	10	-	-	2	64	12	980
11 ...	-	-	-	-	-	-	1	12	9	526
12 ...	-	-	-	-	3	627	-	-	12	7 189

1) 各年の負債額は、1月から12月の負債額(単位：100万円)を単純に合計した数値です。

2 原因別倒産状況

(単位：件、100万円)

年 月	総数		放漫経営		販売不振		売掛金等回収難		在庫状態悪化		信用性低下	
	件数	負債額 1)	件数	負債額 1)	件数	負債額 1)	件数	負債額 1)	件数	負債額 1)	件数	負債額 1)
27	354	13 464	27	2 810	234	9 370	2	118	-	-	1	50
28	321	33 231	16	2 490	231	18 151	2	256	-	-	1	32
29	288	39 773	25	6 554	186	11 864	2	5 240	-	-	-	-
29 7 ...	20	888	1	20	14	546	1	40	-	-	-	-
8 ...	18	1 050	-	-	13	364	-	-	-	-	-	-
9 ...	21	3 046	-	-	14	456	-	-	-	-	-	-
10 ...	31	2 030	5	586	20	1 204	-	-	-	-	-	-
11 ...	20	2 961	2	1 859	15	1 029	-	-	-	-	-	-
12 ...	32	9 604	2	166	19	1 057	-	-	-	-	-	-

年 月	過小資本		設備投資過大		他社倒産の余波		既往のしわ寄せ		その他	
	件数	負債額 1)	件数	負債額 1)	件数	負債額 1)	件数	負債額 1)	件数	負債額 1)
27	2	35	2	945	19	2 072	48	3 782	5	189
28	13	582	2	1 750	8	1 910	38	7 603	10	457
29	5	385	6	7 601	13	757	46	7 059	5	313
29 7 ...	-	-	-	-	1	30	2	210	1	42
8 ...	1	20	1	460	-	-	1	30	2	176
9 ...	2	120	-	-	-	-	4	2 390	1	80
10 ...	1	15	-	-	2	30	2	180	1	15
11 ...	-	-	-	-	-	-	3	73	-	-
12 ...	-	-	1	6 816	-	-	10	1 565	-	-

1) 各年の負債額は、1月から12月の負債額(単位：100万円)を単純に合計した数値です。

資料：株式会社東京商工リサーチ資料

賃金・労働

以下の3表は、「毎月勤労統計調査地方調査」の結果による数字です。この調査は、「毎月勤労統計調査全国調査」の対象事業所が地域的にみて僅少であるため地域適用に不適当なので、調査対象を拡大して実施されたものです。従って、常時5人以上の常用労働者を雇用する民営・公営の事業所（福岡県内）から抽出によって指定された事業所分を集計し、推計したものです。

全常用労働者の1人平均月間現金給与額

(単位：円)

区分	平成29年					12月		
	7月	8月	9月	10月	11月	給与額	男	女
調査産業計	360 816	278 327	259 922	259 456	267 540	553 027	712 747	364 634
建設業	487 748	405 498	404 651	386 767	436 281	906 330	972 794	485 491
製造業	472 847	298 120	285 580	283 790	297 281	641 436	780 624	316 590
電気・ガス・熱供給・水道業	618 303	456 685	455 105	473 313	460 401	1 084 740	1 133 560	759 738
情報通信業	502 165	407 651	418 769	381 650	408 212	813 246	934 555	508 983
運輸業、郵便業	404 008	279 516	274 865	281 609	275 002	550 643	596 110	328 420
卸売業、小売業	335 435	235 899	221 113	222 690	222 650	441 676	643 502	243 532
金融業、保険業	459 719	332 124	328 930	341 776	355 599	823 815	1 219 037	568 210
不動産業、物品賃貸業	403 088	316 973	257 317	259 868	312 327	541 495	684 664	304 023
学術研究、専門・技術サービス業	391 839	351 067	327 037	347 049	346 139	765 785	921 997	433 839
宿泊業、飲食サービス業	135 283	121 363	118 328	117 813	116 854	146 142	181 760	119 385
生活関連サービス業、娯楽業	231 163	200 214	191 739	188 239	195 085	269 568	325 826	234 002
教育、学習支援業	322 057	429 946	295 202	292 536	292 038	780 715	902 825	658 268
医療、福祉	374 438	270 709	260 742	259 151	260 799	548 377	693 866	501 238
複合サービス事業	481 668	362 458	302 738	307 738	295 414	876 561	1 154 905	621 054
サービス業(他に分類されないもの)	259 918	218 592	209 284	215 895	239 066	466 332	630 209	230 255

「現金給与額」とは所得税、社会保険料、組合費などを差し引く前の総額で、決まって支給する給与と特別に支払われた給与の合計額です。

資料：県調査統計課「毎月勤労統計調査地方調査月報」

全常用労働者の1人平均月間実労働時間数

(単位：時間)

区分	平成29年					12月		
	7月	8月	9月	10月	11月	総実労働時間	所定内労働時間	所定外労働時間
調査産業計	149.4	144.0	147.2	148.9	148.2	147.4	135.4	12.0
建設業	173.8	169.3	171.8	178.6	180.7	175.0	157.3	17.7
製造業	167.8	156.4	166.9	167.2	169.8	166.5	149.2	17.3
電気・ガス・熱供給・水道業	154.6	156.1	154.4	162.5	156.5	151.5	140.0	11.5
情報通信業	157.3	148.3	150.8	157.2	155.0	153.0	142.3	10.7
運輸業、郵便業	192.1	188.6	184.7	192.5	184.8	190.9	156.1	34.8
卸売業、小売業	139.1	136.1	138.5	137.4	138.2	139.7	131.9	7.8
金融業、保険業	151.3	150.3	145.0	147.6	147.2	147.3	138.4	8.9
不動産業、物品賃貸業	146.1	139.8	150.2	148.1	147.6	149.1	139.7	9.4
学術研究、専門・技術サービス業	143.4	144.5	144.7	148.5	144.6	143.5	137.0	6.5
宿泊業、飲食サービス業	109.1	107.9	105.8	104.9	104.1	105.6	100.3	5.3
生活関連サービス業、娯楽業	154.2	151.0	150.9	155.6	152.5	159.8	147.7	12.1
教育、学習支援業	139.0	107.7	137.6	140.1	135.7	124.7	117.8	6.9
医療、福祉	140.7	141.2	139.6	139.8	138.9	138.1	131.7	6.4
複合サービス事業	148.1	148.8	146.9	152.3	149.2	152.5	146.6	5.9
サービス業(他に分類されないもの)	148.7	146.5	144.0	145.6	149.2	146.5	132.0	14.5

「実労働時間数」とは、調査期間中に労働者が実際に労働した時間数のことです。休憩時間は給与が支給されていると否にかかわらず除かれますが、運輸関係労働者等の手待時間は含まれます。また、本来の職務外の宿日直の時間は、実労働時間には含まれません。

資料：県調査統計課「毎月勤労統計調査地方調査月報」

全常用労働者数

(単位：人)

区分	平成29年					12月		
	7月	8月	9月	10月	11月	総数	男	女
調査産業計	1 674 903	1 669 015	1 666 280	1 667 599	1 675 044	1 679 134	908 002	771 132
建設業	105 219	105 162	104 821	105 056	105 504	105 536	91 057	14 479
製造業	212 124	209 222	209 361	211 758	208 956	199 947	139 901	60 046
電気・ガス・熱供給・水道業	10 195	10 307	10 189	10 225	10 204	10 195	8 867	1 328
情報通信業	44 780	45 126	44 916	44 462	44 683	44 614	31 895	12 719
運輸業、郵便業	134 262	134 156	133 580	133 231	134 943	135 562	112 222	23 340
卸売業、小売業	341 503	341 324	340 976	341 027	340 475	341 923	169 703	172 220
金融業、保険業	49 780	49 867	50 147	50 187	49 575	49 595	19 486	30 109
不動産業、物品賃貸業	28 611	28 584	28 024	27 889	27 599	28 217	17 566	10 651
学術研究、専門・技術サービス業	45 316	45 515	46 081	45 930	46 527	46 150	31 588	14 562
宿泊業、飲食サービス業	140 214	136 481	136 830	137 090	139 160	139 205	59 913	79 292
生活関連サービス業、娯楽業	56 299	56 302	55 391	55 912	56 621	63 679	24 358	39 321
教育、学習支援業	110 637	112 814	112 356	110 441	114 100	116 107	58 157	57 950
医療、福祉	261 951	260 387	259 492	261 347	262 343	263 286	64 342	198 944
複合サービス事業	8 353	8 463	8 543	8 800	8 791	8 741	4 184	4 557
サービス業(他に分類されないもの)	125 435	125 081	125 349	124 020	125 339	126 153	74 558	51 595

資料：県調査統計課「毎月勤労統計調査地方調査月報」

一般職業紹介状況

年度・月	求 職 者 等 の 状 況							
	新規求職 申込件数	うち常用	月間有効 求職者数 ¹⁾	うち常用	紹介件数 ²⁾	就職件数 ²⁾	うち常用 ²⁾	うち雇用保険 受給者数 ²⁾
26年度	277 276	276 788	94 751	94 589	422 939	88 334	81 602	20 473
27年度	262 082	261 609	89 299	89 150	378 933	84 104	77 628	20 139
28年度	244 232	243 799	83 085	82 945	331 415	80 063	74 129	19 658
29 7	17 537	17 507	81 030	80 897	23 107	5 910	5 462	1 597
8	19 365	19 324	80 712	80 587	23 359	5 908	5 515	1 565
9	19 713	19 674	80 637	80 500	25 232	6 571	6 079	1 694
10	19 416	19 393	80 794	80 665	24 400	6 524	5 991	1 764
11	16 175	16 152	76 601	76 491	21 439	5 853	5 372	1 526
12	13 650	13 629	70 417	70 321	17 926	5 055	4 547	1 341

年度・月	求 人 ・ 充 足 の 状 況					中高年齢者の職業紹介状況(45歳以上)			他 県 関 係
	新規求人数 ²⁾	うち常用 ²⁾	月間有効 求人数 ^{1) 2)}	うち常用 ²⁾	充 足 数	月間有効 求職者数 ¹⁾	新規求職 申込件数	就職件数	他県への 就職件数
26年度	415 396	371 616	94 393	84 786	91 407	37 824	103 822	32 253	8 775
27年度	450 260	395 129	103 750	91 419	87 969	37 093	103 132	32 454	8 235
28年度	482 472	425 445	112 954	99 895	83 333	35 806	100 793	33 038	7 979
29 7	42 265	37 090	117 162	102 822	6 241	36 027	7 557	2 580	565
8	42 691	36 868	120 795	105 549	6 209	35 720	8 146	2 544	572
9	45 182	39 099	124 607	108 526	6 866	35 716	8 329	2 875	650
10	45 326	38 812	127 821	110 615	6 870	35 951	8 421	2 885	665
11	42 380	35 781	125 547	107 572	6 131	34 220	6 942	2 653	592
12	43 206	35 966	124 101	105 389	5 252	31 976	6 105	2 229	550

1) 前月から繰り越された有効求職(求人)数と当月の新規求職(求人)数の合計です。また、各年度の数値は、月平均です。

2) 新規学卒を除き、パートタイムを含みます。

資料：厚生労働省福岡労働局職業安定部職業安定課「職業安定業務月報」 厚生労働省福岡労働局職業安定部職業安定課資料

生活保護

(単位：世帯、人、1000円)

年月及び地区別	被世帯 保護数	被保 護人 員数	保護率 (人口1,000 につき)1)	扶 助 別 被 保 護 人 員							保護費総額
				生 活	住 宅	教 育	医 療	介 護	その他 ²⁾		
3)26年度	r95 548	132 028	26.0	120 188	111 191	9 779	113 667	19 910	3 649	227 686 600	
3)27年度	96 245	131 362	25.8	118 437	110 604	9 506	113 457	20 964	3 487	228 408 656	
3)28年度	p96 225	p129 600	p 25.4	p116 390	p109 368	p9 024	p112 344	p21 866	p3 393	p222 460 548	
29 7	p96 195	p127 993	p 25.1	p113 487	p107 646	p8 413	p111 113	p22 408	p3 259	p18 403 062	
8	p96 356	p128 150	p 25.1	p113 574	p107 672	p8 389	p111 168	p22 628	p3 311	p18 376 434	
9	p96 255	p127 906	p 25.0	p113 847	p107 664	p8 396	p110 900	p22 652	p3 293	p18 593 535	
10	p96 280	p127 885	p 25.0	p116 300	p108 098	p8 434	p111 201	p22 799	p3 332	p18 351 032	
11	p96 201	p127 772	p 25.0	p115 689	p107 958	p8 461	p111 192	p22 888	p3 332	p18 768 368	
12	p96 137	p127 669	p 25.0	p115 427	p108 029	p8 463	p111 147	p22 955	p3 306	p19 668 709	
市 部 計 (除北九州市・福岡 市・久留米市)	p24 476	p32 747	p 20.0	p29 233	p25 714	p2 128	p27 823	p5 704	p 877	p4 930 170	
北九州市	p18 583	p23 546	p 24.6	p21 752	p19 770	p1 229	p21 118	p5 254	p 484	p3 956 391	
福岡市	p33 720	p43 817	p 28.2	p39 888	p40 104	p2 785	p37 221	p7 325	p1 108	p7 028 681	
久留米市	p5 220	p6 800	p 22.3	p6 180	p5 658	p 408	p5 876	p1 112	p 181	p 939 110	
郡 部 計	p14 138	p20 759	p 31.8	p18 374	p16 783	p1 913	p19 109	p3 560	p 656	p2 814 358	

1) 各前年度10月1日現在の推計人口により算出しています。 2) 出産扶助、生業扶助、葬祭扶助の延べ数です。 3) 各年度の数値は、保護費総額を除き1か月平均です。

資料：県保護・援護課「生活保護速報」 「福岡県的生活保護」 県保護・援護課資料

貿易・運輸

港別輸出入高

この表は、税関に提出された輸出申告書、輸入申告書等通関上の諸申告書及び船舶（航空機）の入港届等に記載された事項を資料として作成したものです。

価格は、原則として、輸出は本船渡価格（F・O・B）、輸入は運賃・保険料込み価格（C・I・F）によるものです。

（単位：100万円）

年 月	総 数	門 司 港	戸 畑 港	博 多 港	三 池 港	苅 田 港	福 岡 空 港
輸 出							
27	4 736 669	777 175	448 036	1 620 625	91 501	760 026	1 039 305
28	4 509 339	721 992	340 263	1 482 075	104 129	883 110	977 770
29	5 556 056	924 602	372 938	1 926 825	122 781	1 160 107	1 048 803
29 7 ...	489 559	69 767	24 374	141 779	19 661	124 691	109 287
8 ...	434 174	72 196	29 403	119 507	5 147	93 713	114 209
9 ...	464 751	72 500	30 898	142 063	3 775	96 276	119 238
10 ...	494 151	80 464	30 361	210 574	6 288	107 833	58 631
11 ...	514 717	76 641	34 129	247 533	16 119	98 908	41 386
12 ...	496 332	99 726	35 300	229 673	6 510	82 830	42 293
輸 入							
27	2 807 817	850 889	338 837	1 112 657	40 982	25 924	438 528
28	2 390 861	775 043	230 207	923 727	33 877	23 067	404 940
29	2 712 866	883 715	276 817	985 531	40 276	37 433	489 094
29 7 ...	229 628	75 449	22 398	79 135	3 414	3 061	46 172
8 ...	229 903	74 068	25 324	80 856	3 212	3 060	43 382
9 ...	217 725	70 682	19 552	79 043	3 881	3 067	41 500
10 ...	224 242	74 909	19 707	80 210	3 529	2 689	43 199
11 ...	246 923	79 265	27 152	87 467	3 645	3 364	46 031
12 ...	231 141	75 450	27 752	80 713	3 678	6 667	36 881

平成28年以前は確定値です。

資料：財務省「貿易統計」

旅客輸送状況

（単位：1000人）

年度・月	西鉄鉄軌道輸送人員			福岡市営地下鉄輸送人員			西鉄旅客自動車輸送人員		
	計	定期	定期外	計	定期	定期外	計	乗 合	その他 1)
26年度	99 258	54 577	44 681	146 424	69 656	76 767	186 158	185 834	324
27年度	101 951	55 475	46 476	156 081	73 149	82 932	188 808	188 509	299
28年度	101 910	55 681	46 229	160 390	76 888	83 502	189 171	188 824	347
29 7 ...	8 765	4 911	3 854	14 037	7 052	6 985	16 006	15 746	261
8 ...	8 694	4 679	4 016	14 051	6 777	7 274	15 721	15 424	297
9 ...	8 563	4 887	3 676	13 704	6 867	6 837	17 887	17 613	274
10 ...	8 795	4 937	3 859	14 060	7 099	6 961	18 396	18 111	285
11 ...	8 644	4 858	3 785	13 783	7 009	6 774	14 621	14 347	274
12 ...	8 513	4 388	4 124	14 197	6 579	7 618	13 968	13 690	279

1) 貸切自動車の輸送人員と特定旅客自動車の輸送人員を合計したものです。

資料：西日本鉄道株式会社資料 福岡市交通局資料

自動車保有車両数

（単位：両）

年 月 (月末)	総 数	貨 物 用 自 動 車		乗 合 用 車	乗 用 自 動 車		特種(殊)用途車	二 輪 車
		うち普通車	うち普通車					
27 12 ...	3 350 363	576 407	89 310	10 182	2 554 137	706 841	60 126	149 511
28 12 ...	3 377 404	574 115	90 454	10 506	2 581 078	729 174	61 147	150 558
29 12 ...	3 402 144	572 171	91 718	10 637	2 605 099	752 548	61 910	152 327
29 7 ...	3 387 122	571 553	91 050	10 656	2 592 790	742 157	61 543	150 580
8 ...	3 389 461	571 789	91 311	10 695	2 594 374	743 675	61 641	150 962
9 ...	3 396 885	572 350	91 413	10 679	2 600 622	746 962	61 749	151 485
10 ...	3 396 816	571 936	91 398	10 680	2 600 540	748 036	61 797	151 863
11 ...	3 399 580	572 107	91 530	10 689	2 602 831	749 902	61 839	152 114
12 ...	3 402 144	572 171	91 718	10 637	2 605 099	752 548	61 910	152 327

軽自動車を含みます。「普通車」とは、長さ 4.7m・幅 1.7m・高さ 2m・排気量 2000CCを超える車両をいいます。

資料：九州運輸局資料

自殺者・性犯罪

(単位：件、人)

年 月	自殺者												性犯罪		
	総数	職業別					原因・動機別						認知件数		
		自営	被雇用	学生等	無職者	不詳	家庭	健康	経済・生活	勤務	学校	その他不詳	強姦	強姦以外の性被害	強姦以外の性被害
27 ……	939	76	234	32	590	7	176	536	194	81	23	228	576	84	492
28 ……	869	71	238	31	522	7	169	486	193	74	12	236	435	56	379
29 ……	879	59	241	27	545	7	160	521	167	87	9	204	411	90	321
29 7 …	p 59	p 3	p 19	p 2	p 35	p 0	p 17	p 37	p 12	p 8	p 3	p 8	p 48	p 17	p 31
8 ……	p 76	p 4	p 18	p 3	p 49	p 2	p 17	p 43	p 16	p 9	p 2	p 18	p 41	p 6	p 35
9 ……	p 66	p 5	p 18	p 3	p 39	p 1	p 9	p 40	p 12	p 9	p 1	p 19	p 40	p 7	p 33
10 ……	p 68	p 6	p 13	p 2	p 47	p 0	p 12	p 45	p 10	p 2	p 0	p 17	p 47	p 18	p 29
11 ……	p 66	p 4	p 23	p 2	p 37	p 0	p 10	p 37	p 15	p 7	p 1	p 13	p 38	p 7	p 31
12 ……	p 52	p 6	p 18	p 0	p 28	p 0	p 9	p 33	p 12	p 8	p 0	p 10	p 37	p 8	p 29

資料：内閣府「自殺の統計」、県警察本部刑事部刑事総務課「刑法犯 認知・検挙状況」 県警察本部刑事部刑事総務課資料

犯 罪

(単位：件、人)

年 月	刑法犯 罪 認 知 件 数													検挙人員
	総数	凶悪犯	うち殺人	うち強盗	うち放火	粗暴犯	うち暴行	うち傷害・傷害致死	窃盗	知能犯	風俗犯	その他		
27 ……	54 663	305	40	94	87	2 886	1 518	1 079	40 470	1 913	809	8 280	10 992	
28 ……	46 619	229	56	78	39	3 041	1 657	1 111	33 107	1 766	671	7 805	10 880	
29 ……	42 126	263	38	86	49	3 059	1 832	942	29 419	1 892	618	6 875	10 475	
29 7 …	p3 568	p 32	p 7	p 6	p 2	p 253	p 156	p 77	p2 467	p 181	p 69	p 566	p 819	
8 ……	p3 765	p 18	p 5	p 4	p 3	p 290	p 187	p 80	p2 730	p 121	p 61	p 545	p 846	
9 ……	p3 591	p 20	p 4	p 5	p 4	p 260	p 152	p 90	p2 605	p 125	p 56	p 525	p 779	
10 ……	p3 836	p 33	p 4	p 7	p 4	p 266	p 153	p 80	p2 690	p 137	p 50	p 660	p 850	
11 ……	p3 656	p 19	p 4	p 7	p 1	p 234	p 134	p 82	p2 453	p 175	p 58	p 717	p1 327	
12 ……	p2 875	p 23	p 1	p 10	p 4	p 229	p 145	p 60	p1 992	p 142	p 51	p 438	p 524	

資料：県警察本部刑事部刑事総務課「刑法犯 認知・検挙状況」 県警察本部刑事部刑事総務課資料

当事者別交通事故発生状況

(単位：件)

年 月	総件数	乗用車				貨物車			特殊車	二輪車 (小型二輪・軽二輪)	自転車・軽車両	歩行者	不明等
		大型車	中型車	普通車	軽自動車・ミニカー	大型車	中型車	普通車・軽自動車					
27 ……	39 734	468	143	18 610	20 252	1 357	1 991	14 324	28	3 240	1 255	84	1 131
28 ……	37 308	150	37	17 600	11 808	453	692	4 487	20	1 119	441	48	453
29 ……	34 862	149	59	16 342	11 125	425	921	3 945	19	954	461	32	430
29 7 …	2 793	10	2	1 272	905	29	31	385	5	79	38	2	35
8 ……	3 431	9	3	1 647	1 087	32	41	426	-	87	51	3	45
9 ……	2 645	12	4	1 227	864	29	85	281	1	78	33	2	29
10 ……	2 944	11	6	1 345	976	43	95	328	-	77	37	2	24
11 ……	3 087	21	6	1 468	987	36	70	346	3	77	39	-	34
12 ……	2 748	11	7	1 295	892	34	79	277	2	76	35	4	36

資料：県警察本部交通部交通企画課「交通年鑑」、県警察本部交通部交通企画課資料

火 災

(単位：㎡、1000円)

年 月	人的損害			出火件数			出火原因(内数)				焼損面積 (建物床面積)	損害見積額
	り災世帯数	死者	負傷者	うち建物	うち車両	たばこ	たき火・火遊び	コンロ	放火・放火の疑い			
26 ……	871	46	200	1 507	878	166	p 78	p 99	p 87	p 172	32 945	2 715 673
27 ……	896	54	246	1 395	872	134	136	90	156	245	34 527	2 732 761
28 ……	718	47	200	1 274	785	146	142	79	114	209	35 385	2 278 847
28 (10~12)	p 175	p 10	p 50	p 272	p 188	p 33	p 37	p 11	p 29	p 57	p7 422	p350 680
29 (1~3)	p 226	p 15	p 57	p 380	p 217	p 38	p 32	p 35	p 38	p 65	p9 213	p271 019
(4~6)	p 193	p 18	p 52	p 461	p 205	p 36	p 44	p 53	p 34	p 60	p12 745	p1104 907
(7~9)	p 142	p 7	p 36	p 300	p 180	p 36	p 22	p 15	p 28	p 42	p8 704	p527 845

資料：県消防防災指導課資料 総務省消防庁防災情報室資料