



2017  
平成29年

# 統計福岡

## 目次

### 福岡県の動向

I 主要指標の動き	1
II 生産動向について	2
III 物価動向について	3
IV 雇用動向について	4

### 統計表

指標	5
人口	7
鉱工業	9
物価・生計	11
商業	15
建設	16
電力	17
倒産	18
賃金・労働	19
社会保障	20
貿易・運輸	21
社会	22

### データの表記について

#### 統計表の記号

p 速報数値    r 訂正数値    O 単位未満    - 皆無  
… 不詳    ▲ 負数、減少したもの    x 数値を秘匿したもの

#### 数値

原則として単位未満で四捨五入しています。このため、合計と内訳の計は必ずしも一致しません。

当データは「ふくおかデータウェブ」でもご覧いただけます。  
アドレス <http://www.pref.fukuoka.lg.jp/dataweb/>

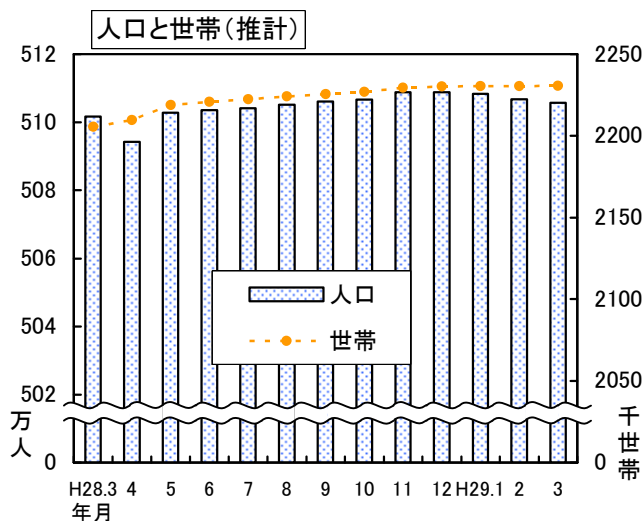
福岡県企画・地域振興部調査統計課

# 福岡県の動向

## I 主要指標の動き

### 1 福岡県の人口と世帯

平成29年3月1日現在  
 人口総数 5,105,765人  
 男性 2,413,942人  
 女性 2,691,823人  
 世帯数 2,230,589世帯  
 (資料：県調査統計課「福岡県人口と世帯(推計)」)



### 2 消費者物価指数

平成29年2月

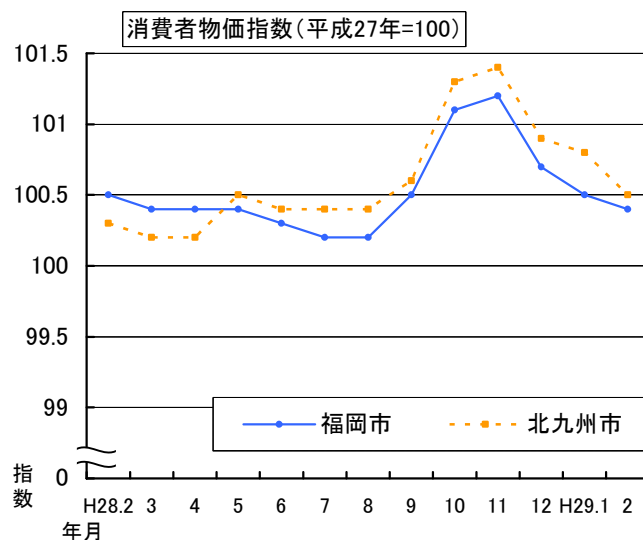
#### 福岡市

総合 100.4  
 対前月上昇率 ▲0.1%  
 対前年同月上昇率 0.0%

#### 北九州市

総合 100.5  
 対前月上昇率 ▲0.3%  
 対前年同月上昇率 0.2%

(資料：県調査統計課「消費者物価指数月報」)



### 3 福岡県雇用・所定外労働時間指数

(事業所規模 全規模、平成27年=100)

平成29年1月

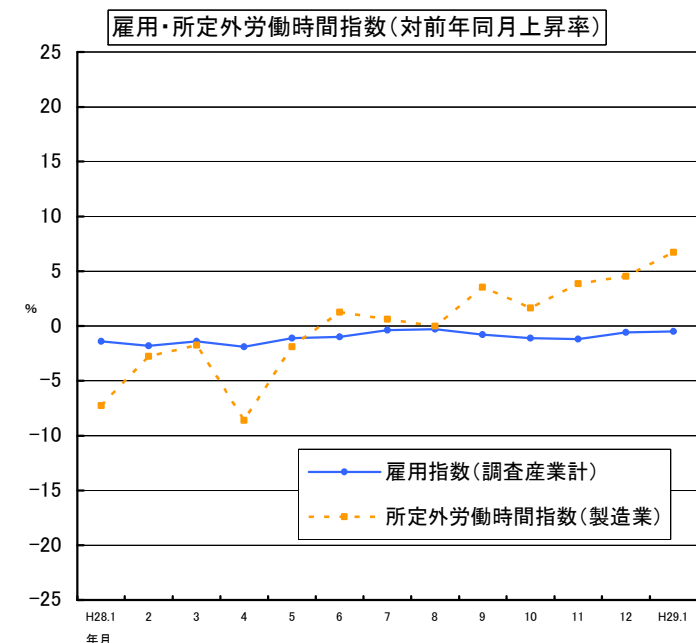
#### 雇用指数(常用労働者)

調査産業計 98.7  
 対前年同月上昇率 ▲0.5%  
 製造業 96.1  
 対前年同月上昇率 ▲2.9%

#### 所定外労働時間指数

調査産業計 104.4  
 対前年同月上昇率 ▲1.9%  
 製造業 95.3  
 対前年同月上昇率 6.7%

(資料：県調査統計課「毎月勤労統計調査地方調査月報」)



## Ⅱ 生産動向について（平成29年1月：「福岡県鉱工業指数月報」）

### 1 生産

季節調整済指数は117.0で、前月比0.3%の上昇となりました。（原指数106.9、前年同月比11.5%上昇）

- ・前月比が上昇した業種 9業種  
   電子部品・デバイス工業  
   プラスチック製品工業 ほか
- ・前月比が低下した業種 9業種  
   輸送機械工業  
   はん用・生産用機械工業 ほか  
   （上昇・低下寄与率順に記載。以下同様）

### 2 出荷

季節調整済指数は118.3で、前月比0.3%の上昇となりました。（原指数107.2、前年同月比12.0%上昇）

- ・前月比が上昇した業種 10業種  
   電子部品・デバイス工業  
   食料品・たばこ工業 ほか
- ・前月比が低下した業種 9業種  
   輸送機械工業  
   金属製品工業 ほか

### 3 在庫

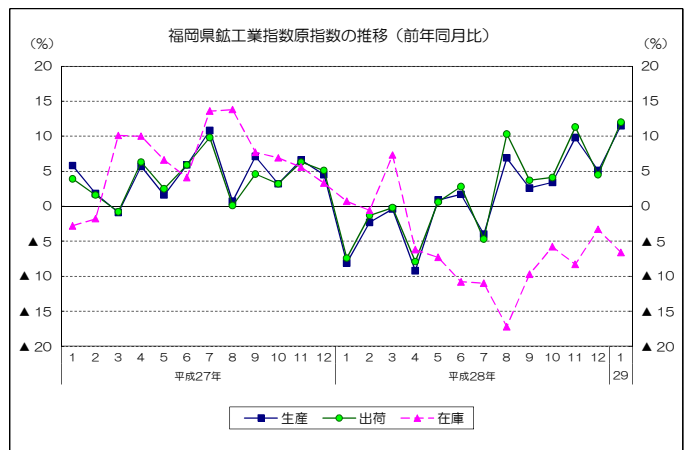
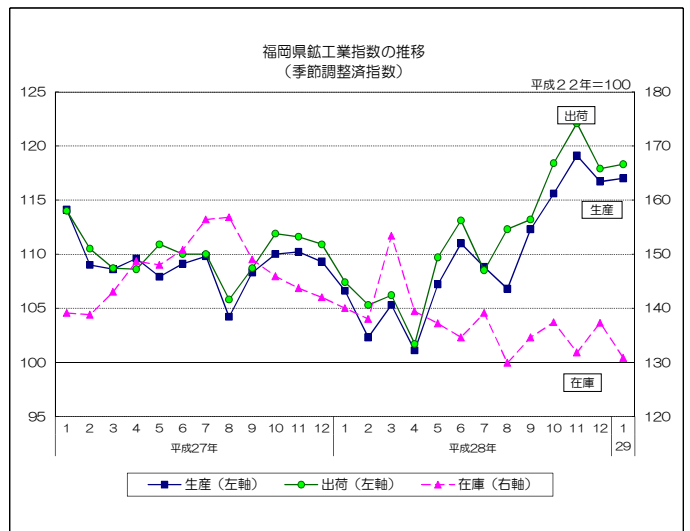
季節調整済指数は130.8で、前月比4.7%の低下となりました。（原指数129.6、前年同月比6.6%低下）

- ・前月比が上昇した業種 11業種  
   化学工業  
   鉄鋼業 ほか
- ・前月比が低下した業種 6業種  
   はん用・生産用機械工業  
   輸送機械工業 ほか

平成29年1月の鉱工業指数

平成22年=100

	季節調整済指数	原指数			
		前月比%	前年同月比%		
福岡県	生産	117.0	0.3	106.9	11.5
	出荷	118.3	0.3	107.2	12.0
	在庫	130.8	▲4.7	129.6	▲6.6
九州	生産	110.6	▲2.0	103.1	12.7
	出荷	113.2	▲0.5	104.9	12.1
	在庫	111.7	▲2.1	113.4	▲8.6
全国	生産	100.2	▲0.4	93.1	3.7
	出荷	99.2	0.3	91.9	4.3
	在庫	107.4	▲0.1	111.1	▲4.4



#### 主要8業種の動向【生産】

業種	前月比 (%)	前年同月比 (%)	上昇または低下に寄与した主な品目 (前月比)
鉄鋼	▲0.1	▲0.6	鋼帯、冷延広幅帯鋼、鋳鉄铸件 等
金属製品	1.6	2.7	粉末や金製機械材料、ガス湯沸器、金網 等
はん用・生産用機械	▲13.1	▲0.7	半導体製造装置、ショベル系掘削機、鉄鋼用ロール 等
電子部品・デバイス	13.9	84.0	トランジスタ 等
輸送機械	▲3.6	22.6	四輪自動車 等
窯業・土石製品	▲0.1	▲0.7	プレストレストコンクリート製品、ほうろう鉄器、道路用コンクリート製品 等
化学	3.0	8.5	ポリカーボネート、ビスフェノールA、複合肥料 等
食料品・たばこ	▲1.1	▲4.3	固型カレー 等
総合	0.3	11.5	—

### Ⅲ 物価動向について（平成29年2月：「消費者物価指数」）

#### 1 概要

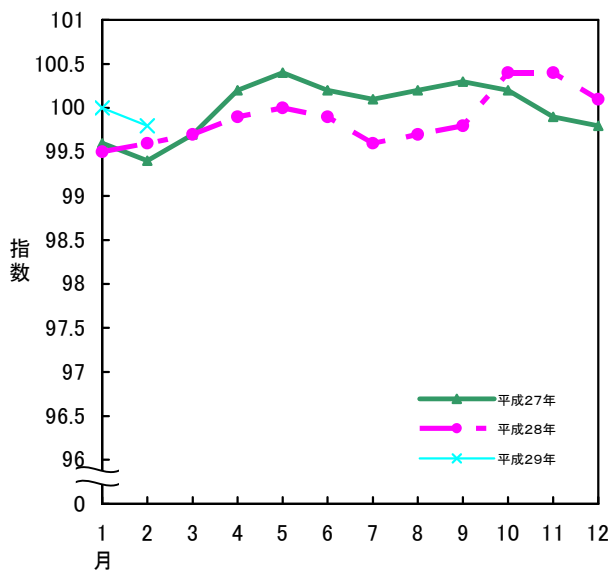
平成29年2月分の消費者物価指数について、「総合指数」は平成27年を100として福岡市では100.4となり、前月比は0.1%の下落、前年同月比は同水準となりました。

北九州市では100.5となり、前月比は0.3%の下落、前年同月比は0.2%の上昇となりました。

「生鮮食品を除く総合指数」は福岡市では100.4となり、前月比は0.1%の上昇、前年同月比は0.2%の上昇となりました。

北九州市では100.2となり、前月比は0.1%の下落、前年同月比は0.2%の上昇となりました。

《総合指数の推移（全国）》



《総合指数の推移》

（平成27年=100）

（〔 〕内は、生鮮食品を除く総合指数）

#### 2 当月の動き

##### 【前月との比較】

[上昇に寄与した項目]      [下落に寄与した項目]

##### 福岡市

家庭用耐久財  
洋服

野菜・海藻  
果物

##### 北九州市

洋服  
魚介類

野菜・海藻  
果物

##### 【前年同月との比較】

[上昇に寄与した項目]      [下落に寄与した項目]

##### 福岡市

自動車等関係費  
外食

通信  
肉類

##### 北九州市

自動車等関係費  
洋服

通信  
家賃

##### 【福岡市】

	総合指数	対前月上昇率	対前年同月上昇率
平成28年 9月	100.5 [100.0]	0.2% [ 0.0%]	▲0.4% [▲0.4%]
10月	101.1 [100.4]	0.7% [ 0.3%]	0.5% [ 0.0%]
11月	101.2 [100.5]	0.0% [ 0.1%]	0.9% [ 0.1%]
12月	100.7 [100.4]	▲0.5% [▲0.1%]	0.5% [ 0.1%]
平成29年 1月	100.5 [100.2]	▲0.1% [▲0.1%]	0.6% [ 0.4%]
2月	100.4 [100.4]	▲0.1% [ 0.1%]	0.0% [ 0.2%]

##### 【北九州市】

	総合指数	対前月上昇率	対前年同月上昇率
平成28年 9月	100.6 [100.2]	0.2% [ 0.0%]	▲0.1% [ 0.0%]
10月	101.3 [100.3]	0.7% [ 0.2%]	0.8% [ 0.0%]
11月	101.4 [100.5]	0.2% [ 0.2%]	1.4% [ 0.2%]
12月	100.9 [100.5]	▲0.5% [▲0.1%]	0.8% [ 0.1%]
平成29年 1月	100.8 [100.3]	▲0.1% [▲0.2%]	1.1% [ 0.6%]
2月	100.5 [100.2]	▲0.3% [▲0.1%]	0.2% [ 0.2%]

##### 【全国】

	総合指数	対前月上昇率	対前年同月上昇率
平成28年 9月	99.8 [99.6]	0.2% [ 0.0%]	▲0.5% [▲0.5%]
10月	100.4 [99.8]	0.6% [ 0.2%]	0.1% [▲0.4%]
11月	100.4 [99.8]	0.0% [ 0.0%]	0.5% [▲0.4%]
12月	100.1 [99.8]	▲0.2% [ 0.0%]	0.3% [▲0.2%]
平成29年 1月	100.0 [99.6]	▲0.2% [▲0.2%]	0.4% [ 0.1%]
2月	99.8 [99.6]	▲0.1% [ 0.0%]	0.3% [ 0.2%]

## IV 雇用動向について（平成29年1月：「毎月勤労統計調査地方調査」）

### 1 賃金の動き

1人平均の月間の現金給与総額（全規模の調査産業計）は261,629円（前年同月比1.1%減）となりました。

所定内給与は231,070円（前年同月比1.3%増）となり、所定内給与と超過労働給与をあわせて、きまって支給する給与は252,508円（前年同月比1.7%増）となりました。

特別に支払われた給与は9,121円（前年同月比43.7%減）となりました。

実質賃金は前年同月比1.8%減となりました。

### 2 労働時間の動き

1人平均月間総実労働時間（全規模の調査産業計）は142.0時間（前年同月比0.1%減）となりました。そのうち、所定内労働時間は130.1時間（前年同月比増減なし）、所定外労働時間は11.9時間（前年同月比1.9%減）となりました。

### 3 雇用の動き

常用労働者（全規模の調査産業計）は1,655,630人（前年同月比0.5%減）となりました。そのうち、パートタイム労働者は453,976人で（\*）、27.4%（男性労働者のうち14.7%、女性労働者のうち42.7%）を占めています。

\*パートタイム労働者の占める割合が高い主な産業

宿泊業、飲食サービス業	71.2%
卸売業、小売業	38.7%
生活関連サービス業、娯楽業	37.9%

○福岡県の賃金・労働時間・雇用の動き  
—全規模（事業所規模5人以上）—

項目	調査産業計		
	実数	前月比 (%)	前年同月比 (%)
現金給与総額 (円)	261,629	▲ 51.8	▲ 1.1
きまって支給する給与 (円)	252,508	▲ 1.0	▲ 1.7
総実労働時間 (時間)	142.0	▲ 4.7	▲ 0.1
所定外労働時間 (時間)	11.9	▲ 2.7	▲ 1.9
常用労働者 (人)	1,655,630	▲ 0.5	▲ 0.5
パートタイム労働者比率 (%)	27.4	※1 ▲ 1.0	※2 ▲ 1.5

※1は前月差、※2は前年同月差です。

#### 用語説明

- \*現金給与総額：【きまって支給する給与】（＝所定内給与＋超過労働給与）＋【特別に支払われた給与】（＝一時的または突発的理由で支払われた給与、賞与など）
- \*所定内給与：きまって支給する給与のうち超過労働給与以外のもの
- \*超過労働給与：所定の労働時間を超える労働に対して支給される時間外手当、休日出勤手当、深夜手当等
- \*実質賃金：現金給与総額を消費者物価指数で除した額で、労働者の実質的な購買力を示す
- \*所定内労働時間：事業所の就業規則等で定められた正規の始業時刻から終業時刻までの間の実労働時間
- \*所定外労働時間：早出、残業、休日出勤、臨時の呼出等の実労働時間
- \*常用労働者：期間を定めず、又は1か月を超える期間を定めて雇われている者

# 統計表

指標

## 主要経済指標 (全国)

年 月	推計人口 (注)	日本銀行主要勘定		国内銀行主要勘定		貿 易 1)		鉱工業生産指数 2)		
		銀行券 発行高	貸出金	預 金	貸出金	輸 出	輸 入	年は原指数、月は季節調整済指数		
		(各年10月1日) (各月1日)万人	(年月末) 億円	(年月末) 億円	(年月末) 億円	(年月末) 億円	億円	億円	生産 平成22年 =100	出荷 平成22年 =100
25 ……	12 730	901 431	269 191	6 387 898	4 332 037	697 742	812 425	97.0	96.9	105.7
26 ……	12 708	930 817	317 083	6 583 264	4 470 409	730 930	859 091	99.0	98.2	112.3
27 ……	12 709	984 299	364 638	6 757 741	4 612 982	756 139	784 055	97.8	96.9	112.3
28 ……	12 693	1 024 612	397 687	7 302 368	4 739 573	700 358	660 420	97.6	96.1	107.1
28 1 …	12 703	947 903	363 638	6 744 073	4 601 413	53 505	60 075	98.3	96.8	112.4
2 …	12 701	951 471	359 593	6 848 317	4 588 373	57 023	54 668	93.2	92.8	112.2
3 …	12 695	955 947	340 453	7 015 109	4 645 609	64 568	57 119	96.7	94.5	115.4
4 …	12 698	971 041	328 897	7 116 977	4 603 757	58 896	50 783	97.2	96.0	113.4
5 …	12 692	952 669	321 073	7 128 145	4 600 978	50 919	51 393	94.7	93.5	113.9
6 …	12 697	959 875	328 700	7 124 012	r4 607 994	60 253	53 389	96.9	95.1	113.9
7 …	12 699	964 837	328 019	7 084 734	4 612 579	57 284	52 239	96.5	95.8	111.2
8 …	12 698	963 509	323 455	7 099 750	4 613 250	53 164	53 510	97.8	94.7	111.5
9 …	12 690	963 194	352 429	r7 147 815	r4 659 251	59 689	54 824	98.4	96.4	110.9
10 …	12 693	969 819	350 100	7 182 191	4 646 293	58 702	53 891	98.4	98.3	108.6
11 …	…	974 298	349 952	7 252 394	4 681 233	59 564	58 099	99.9	99.3	106.9
12 …	…	1 024 612	397 687	7 302 368	4 739 573	66 789	60 430	100.6	98.9	107.5
29 1 …	…	989 458	396 627	7 323 416	4 729 368	54 220	65 139	98.5	97.8	107.4

1) 確定値です。 2) 平成28年1月以前は年間補正後の数値です。 3) 平成27年1月以降は遡及訂正值。 4) 平成24年1月から算出の基礎となる人口を平成22年国勢調査基準に切り替えた数値です。また、平成23年12月以前は平成22年国勢調査基準による補正等を行った数値です。 5) 平成27年1月以降は新季節指数により改訂された数値です。 a) 岩手県、宮城県、福島県の調査が一時困難となったため補完的に推計した数値(平成22年国勢調査基準)です。

## 主要経済指標 (福岡県)

年 月	推計人口 (注)	世帯数 (注)	住民基本 台帳人口 1)	国内銀行主要勘定		貿 易 2)		鉱工業生産指数 3)		
				預 金	貸出金	輸 出	輸 入	年は原指数、月は季節調整済指数		
				(各年9月末) (各月末)人	(年月末) 億円	(年月末) 億円	100万円	100万円	生産 平成22年 =100	出荷 平成22年 =100
25 ……	5 090 712	2 180 919	5 116 700	199 612	157 872	4 224 769	2 704 366	103.9	105.1	156.4
26 ……	5 092 513	2 203 110	5 118 501	206 173	164 399	4 471 182	2 831 600	104.6	105.9	134.4
27 ……	5 101 556	2 201 037	5 119 067	211 519	171 225	4 736 669	2 807 817	109.2	110.1	138.9
28 ……	5 106 707	2 226 981	5 124 218	211 519	171 225	4 509 339	2 390 861	109.8	111.5	134.3
28 1 …	5 104 495	2 205 532	5 120 393	211 524	172 098	312 694	214 630	106.6	107.4	140.0
2 …	5 102 882	2 205 263	5 119 225	211 613	172 274	332 218	193 106	102.3	105.3	138.0
3 …	5 101 714	2 205 584	5 111 697	213 976	174 282	376 154	202 342	105.3	106.2	153.4
4 …	5 094 186	2 209 785	5 120 324	216 398	173 336	327 941	186 087	101.1	101.7	139.4
5 …	5 102 813	2 218 934	5 121 115	213 985	173 208	315 661	193 403	107.2	109.7	137.2
6 …	5 103 604	2 220 894	5 121 671	214 014	173 043	382 656	201 205	111.0	113.1	134.6
7 …	5 104 160	2 222 508	5 122 668	215 155	173 638	396 476	176 045	108.8	108.5	139.1
8 …	5 105 157	2 224 262	5 123 644	215 069	173 785	332 366	186 162	106.8	112.3	129.9
9 …	5 106 133	2 225 567	5 124 218	214 597	174 546	389 633	187 484	112.3	113.2	134.6
10 …	5 106 707	2 226 981	5 126 307	215 707	175 145	380 894	196 072	115.6	118.4	137.4
11 …	5 108 796	2 229 457	5 126 316	217 116	176 010	452 307	221 502	119.1	122.1	131.8
12 …	5 108 805	2 230 311	5 126 389	219 064	178 307	510 339	232 822	116.7	117.9	137.3
29 1 …	5 108 372	2 230 540	5 124 322	216 991	178 453	415 736	239 266	p 117.0	p 118.3	p 130.7

1) 平成24年7月以後は外国人住民を含んだ数値です。 2) 平成26年以前は確定値です。平成27年は確報値です。 3) 平成27年以前は年間補正後の数値です。 4) 平成28年1～3月平均以前は改訂後の数値です。 5) 平成27年1月以降は新季節指数により改訂された数値です。

指 標

着工建築物 建築物 床面積	物 価 指 数		賃 金 雇 用 指 数		企 業 倒 産		完 全 失 業 者 (原数值) 4)	有 効 求 人 倍 率 年度は原数 値、月は季節 調整値 5)	百貨店 販売額	年 月
	企 業 物 価 指 数 (国内)3)	消 費 者 物 価 指 数 (総合)	実 質 賃 金 指 数 (調査産業計)	常 用 雇 用 指 数 (調査産業計)	件 数	金 額				
1000㎡	平成27年 =100	平成27年 =100	平成27年 =100	平成27年 =100	件	百万円	(年平均) 万人	(年平均) 倍	億円	基準・単位
147 673	99.2	96.6	103.9	96.6	10 855	2 782 347	265	0.93	67 195	25
134 021	102.4	99.2	101.0	98.0	9 731	1 874 065	236	1.09	68 251	26
129 625	100.0	100.0	100.0	100.0	8 812	2 112 562	222	1.20	68 257	27
132 962	96.5	99.9	100.7	102.1	8 446	2 006 281	208	1.36	65 976	28
9 245	97.2	99.5	86.2	100.9	675	126 927	211	1.29	5 869	28 1
10 228	96.9	99.6	84.0	100.6	723	163 516	213	1.29	4 912	2
10 495	96.8	99.7	89.2	100.2	746	175 899	216	1.31	5 831	3
10 845	96.4	99.9	87.5	101.6	695	103 344	224	1.33	5 012	4
12 006	96.4	100.0	85.6	101.9	671	115 852	216	1.35	5 125	5
12 041	96.4	99.9	137.7	102.4	763	108 227	210	1.36	5 183	6
11 071	96.3	99.6	119.4	102.6	712	124 019	203	1.37	6 165	7
11 877	96.0	99.7	87.1	102.7	726	126 049	212	1.37	4 529	8
11 765	96.1	99.8	84.7	102.7	649	85 063	204	1.38	4 684	9
11 337	96.0	100.4	84.7	102.9	683	111 235	195	1.40	5 245	10
11 327	96.4	100.4	87.5	103.2	693	594 484	197	1.41	5 796	11
10 725	97.1	100.1	174.1	103.4	710	171 666	193	1.43	7 625	12
11 071	97.7	100.0	86.1	103.2	605	128 487	197	1.43	5 740	13

着工建築物 建築物 床面積	消 費 者 物 価 指 数		賃 金 雇 用 指 数		企 業 倒 産		完 全 失 業 者 (原数值) 4)	有 効 求 人 倍 率 年度は原数 値、月は季節 調整値 5)	百貨店 販売額	年 月
	福 岡 市 (総合)	北 九 州 市 (総合)	実 質 賃 金 指 数 (調査産業計) 4)	常 用 雇 用 指 数 (調査産業計)	件 数	金 額				
㎡	平成27年 =100	平成27年 =100	平成27年 =100	平成27年 =100	件	百万円	(年平均) 千人	(年平均) 倍	100万円	基準・単位
6 115 404	95.9	96.0	103.5	100.1	351	41 166	126	0.79	302 186	25
5 053 911	98.1	98.7	101.6	100.0	329	48 968	116	0.96	311 392	26
5 331 157	100.0	100.0	100.0	100.0	354	38 105	108	1.11	313 867	27
5 556 118	100.5	100.5	103.0	98.9	321	33 231	108	1.32	306 301	28
339 071	99.9	99.7	89.0	99.2	32	4 881	...	1.22	27 232	28 1
567 739	100.5	100.3	84.1	98.6	27	3 292	...	1.24	22 729	2
425 591	100.4	100.2	88.3	98.2	25	3 528	(86)	1.27	26 924	3
467 590	100.4	100.2	86.9	98.7	27	2 454	...	1.28	22 014	4
489 547	100.4	100.5	88.6	98.8	27	3 492	...	1.30	23 694	5
470 071	100.3	100.4	135.8	99.3	26	2 702	(91)	1.32	22 679	6
407 023	100.2	100.4	125.1	99.4	33	2 521	...	1.33	30 062	7
527 766	100.2	100.4	93.1	99.4	24	2 119	...	1.36	22 096	8
446 654	100.5	100.6	85.2	98.8	17	1 292	(94)	1.37	21 393	9
492 065	101.1	101.3	87.4	98.5	37	1 745	...	1.38	24 306	10
497 416	101.2	101.4	91.2	98.7	25	2 442	...	1.38	26 748	11
425 585	100.7	100.9	180.9	99.2	21	2 763	(86)	1.40	36 424	12
365 890	100.5	100.8	87.4	98.7	28	3 517	...	1.40	27 600	13

資料：県調査統計課「福岡県の人口と世帯（推計）」、「福岡県鉱工業指数月報」、「消費者物価指数月報」、「毎月勤労統計調査地方調査」、「労働力調査」、県市町村支援課「住民基本台帳月報」、日本銀行「預金・貸出関連統計(DL)」、財務省「貿易統計」、国土交通省「建築着工統計調査」、株式会社東京商工リサーチ「全国企業倒産状況」、厚生労働省「一般職業紹介状況（職業安定業務統計）」、経済産業省大臣官房調査統計グループ「商業販売統計月報」

人口

市 町 村 別 人 口 及 び 世 帯

(1) 推計人口

平成 29 年 3 月 1 日 現在

			男		女		う ち 外 国 人	前1か月 間の増加数	古
	2 230	5 105	2 413	2 691	823	53 801	▲ 1 046		
	1 978	4 453	2 101	2 352	260	49 167	▲ 788		
	251	652	312	339	563	4 634	▲ 258		
	426	953	449	504	605	10 001	▲ 808		
	42 876	98 101	44 897	53 204		697	▲ 148		
	33 681	81 900	38 696	43 204		1 026	▲ 102		
	27 777	58 523	28 388	30 135		665	▲ 62		
	91 882	181 526	85 067	96 459		3 549	▲ 73		
	89 003	211 882	100 750	111 132		1 212	▲ 106		
	30 978	67 460	31 613	35 847		601	▲ 130		
	110 791	254 551	119 927	134 624		2 251	▲ 187		
	780	1 557	735	821	543	27 177	327		
	145 874	311 699	151 822	159 877		8 526	124		
	143 245	233 855	111 725	122 130		5 113	29		
	117 959	194 793	86 772	108 021		3 972	▲ 30		
	122 151	258 328	120 359	137 969		4 078	88		
	90 193	209 119	100 370	108 749		2 527	▲ 18		
	65 190	131 203	61 631	69 572		1 067	▲ 37		
	96 211	218 105	102 880	115 225		1 894	171		
	49 112	115 366	53 054	62 312		452	▲ 80		
	123 652	304 548	144 823	159 725		2 538	43		
	23 346	56 662	26 474	30 188		336	33		
	55 111	128 530	60 980	67 550		938	▲ 10		
	21 095	48 104	21 890	26 214		430	▲ 71		
	23 546	66 651	31 410	35 241		224	▲ 34		
	22 278	63 333	29 645	33 688		331	▲ 150		
	17 792	48 447	23 106	25 341		350	31		
	12 780	34 247	16 134	18 113		123	▲ 30		
	29 282	70 826	33 644	37 182		447	95		
	10 106	25 585	11 963	13 622		196	▲ 64		
	17 462	41 286	19 123	22 163		176	▲ 6		
	21 510	58 179	27 332	30 847		580	▲ 30		
	40 219	102 024	48 459	53 565		469	15		
	44 109	110 725	53 274	57 451		502	100		
	40 541	100 135	48 035	52 100		661	▲ 111		
	39 682	96 731	46 034	50 697		490	▲ 23		
	29 487	72 270	34 202	38 068		336	18		
	22 693	58 180	27 619	30 561		466	39		
	23 221	60 687	28 185	32 502		263	67		
	10 002	29 003	13 639	15 364		151	▲ 20		
	10 731	27 628	12 941	14 687		226	7		
	15 434	37 675	17 229	20 446		214	▲ 84		
	19 198	51 592	24 108	27 484		348	▲ 31		
	13 010	37 387	17 393	19 994		120	▲ 60		
	35 585	96 758	45 751	51 007		622	49		
	18 672	50 230	24 172	26 058		190	▲ 40		
	18 672	50 230	24 172	26 058		190	▲ 40		
	85 995	227 953	111 181	116 772		1 737	119		
	13 284	37 613	18 952	18 661		269	▲ 14		
	11 685	31 172	15 000	16 172		135	6		
	17 828	45 325	21 697	23 628		465	8		
	10 145	27 516	13 264	14 252		165	6		
	11 439	31 448	15 281	16 167		237	40		
	3 014	8 495	4 072	4 423		72	31		
	18 600	46 384	22 915	23 469		394	42		
	37 082	92 849	43 745	49 104		675	▲ 85		
	5 498	13 952	6 813	7 139		60	▲ 15		
	12 328	28 775	13 366	15 409		330	▲ 17		
	11 910	31 348	14 695	16 653		148	▲ 21		
	7 346	18 774	8 871	9 903		137	▲ 32		
	■	23 401	11 015	12 386		279	▲ 48		
	3 324	7 670	3 611	4 059		158	▲ 1		
	6 323	15 731	7 404	8 327		121	▲ 47		



(単位：人、世帯)

							(2)住民基本台帳人口 平成29年1月末日現在			市区町村	
自然増加			社会増加				世帯数	人口	うち外国人		
増減	出生	死亡	増減	転入	転出						
▲ 966	3 529	4 495	▲ 80	19 295	19 375	2 367 230	5 124 322	64 405	総	数	
▲ 745	3 085	3 830	▲ 43	16 997	17 040	2 085 340	4 457 936	58 909	市	計	
▲ 221	444	665	▲ 37	2 298	2 335	281 890	666 386	5 496	郡		
▲ 320	580	900	▲ 488	3 002	3 490	476 402	965 657	12 089	北	九	
▲ 95	41	136	▲ 53	218	271	50 490	101 309	847	部	州	
▲ 34	47	81	▲ 68	209	277	39 783	84 338	1 163	門	司	
▲ 15	43	58	▲ 47	200	247	29 982	58 932	783	若	松	
▲ 47	108	155	▲ 26	877	903	98 893	180 600	4 361	戸	倉	
▲ 29	158	187	▲ 77	676	753	99 958	214 091	1 383	小	倉	
▲ 48	30	78	▲ 82	185	267	35 116	68 597	692	小	倉	
▲ 52	153	205	▲ 135	637	772	122 180	257 790	2 860	八	幡	
125	1 183	1 058	202	8 193	7 991	762 546	1 515 330	32 273	福	岡	
49	252	203	75	1 258	1 183	146 824	305 121	9 498	東	多	
78	211	133	▲ 49	1 628	1 677	131 743	223 519	7 625	博	央	
40	146	106	▲ 70	1 510	1 580	107 638	183 034	4 291	中	区	
▲ 31	174	205	119	1 187	1 068	126 151	257 545	4 997	南	区	
3	150	147	▲ 21	895	916	91 675	205 233	2 672	西	区	
▲ 8	87	95	▲ 29	631	660	60 345	124 005	1 169	城	区	
▲ 6	163	169	177	1 084	907	98 170	216 873	2 021	早	区	
▲ 93	64	157	13	274	261	56 964	117 764	518	留	市	
▲ 23	233	256	66	796	730	131 540	306 329	3 359	大	市	
▲ 17	39	56	50	186	136	26 793	57 315	408	久	市	
▲ 35	90	125	25	321	296	61 495	130 058	1 181	直	市	
▲ 17	31	48	▲ 54	109	163	24 553	49 154	497	飯	市	
▲ 31	37	68	▲ 3	146	149	25 169	67 716	292	塚	市	
▲ 62	35	97	▲ 88	131	219	24 638	65 393	420	川	市	
▲ 10	51	41	21	183	162	18 790	49 134	393	女	市	
▲ 10	21	31	▲ 20	62	82	13 491	35 229	150	後	市	
7	60	53	88	257	169	31 699	72 905	510	川	市	
▲ 34	9	43	▲ 30	47	77	11 861	26 325	225	橋	市	
▲ 25	25	50	19	129	110	20 533	42 863	204	前	市	
▲ 19	33	52	▲ 11	158	169	23 653	59 395	654	間	市	
28	75	47	▲ 13	356	369	43 663	103 332	542	郡	野	
8	79	71	92	446	354	47 602	112 797	666	紫	市	
16	79	63	▲ 127	372	499	42 820	100 191	743	日	市	
▲ 18	70	88	▲ 5	317	322	41 482	96 861	582	野	市	
7	64	57	11	292	281	30 994	71 810	378	像	市	
▲ 3	39	42	42	182	140	24 417	58 474	534	宰	市	
▲ 26	49	75	93	234	141	25 689	61 773	325	賀	市	
▲ 24	14	38	4	80	76	10 946	30 547	183	津	市	
▲ 2	24	26	9	72	63	13 024	28 456	256	は	市	
▲ 48	16	64	▲ 36	76	112	18 906	39 697	282	宮	市	
▲ 36	28	64	5	147	142	21 150	54 675	414	嘉	市	
▲ 42	19	61	▲ 18	74	92	14 227	38 493	122	朝	市	
▲ 61	38	99	110	355	245	40 293	100 263	709	み	市	
13	44	31	▲ 53	165	218	20 270	50 392	221	糸	市	
13	44	31	▲ 53	165	218	20 270	50 392	221	筑	郡	
15	177	162	104	939	815	93 403	229 546	1 919	那	川	
▲ 9	19	28	▲ 5	99	104	15 280	37 291	235	屋	郡	
7	25	18	▲ 1	121	122	12 969	31 625	165	美	町	
▲ 1	39	40	9	174	165	19 101	45 654	495	栗	町	
▲ 9	15	24	15	102	87	11 152	27 877	204	免	町	
10	29	19	30	155	125	12 326	31 991	282	患	町	
4	6	2	27	53	26	3 208	8 609	76	宮	町	
13	44	31	29	235	206	19 367	46 499	462	山	町	
▲ 55	59	114	▲ 30	273	303	41 461	94 829	751	屋	郡	
▲ 9	8	17	▲ 6	44	50	6 504	14 325	78	賀	町	
▲ 15	24	39	▲ 2	92	94	13 251	28 995	362	芦	町	
▲ 17	19	36	▲ 4	84	88	13 592	32 139	165	水	町	
▲ 14	8	22	▲ 18	53	71	8 114	19 370	146	岡	町	
▲ 34	11	45	▲ 14	82	96	11 481	24 518	318	遠	郡	
▲ 14	5	19	13	42	29	3 947	8 013	176	手	郡	
▲ 20	6	26	▲ 27	40	67	7 534	16 505	142	賀	町	
▲ 5	5	10	▲ 14	28	42	6 282	13 812	93	小	町	
▲ 5	5	10	▲ 14	28	42	6 282	13 812	93	鞍	郡	
▲ 16	23	39	▲ 27	112	85	11 638	31 888	203	嘉	郡	
▲ 13	22	35	31	109	78	10 758	29 665	199	桂	郡	
▲ 3	1	4	▲ 4	3	7	880	2 223	4	東	町	
4	17	13	21	53	32	5 258	15 594	181	筑	村	
4	17	13	21	53	32	5 258	15 594	181	東	村	
-	11	11	▲ 13	21	34	4 838	14 332	82	三	町	
-	11	11	▲ 13	21	34	4 838	14 332	82	大	町	
▲ 2	14	16	30	82	52	7 457	19 887	175	大	郡	
▲ 2	14	16	30	82	52	7 457	19 887	175	八	町	
▲ 75	40	115	▲ 16	206	222	39 129	80 548	292	田	郡	
▲ 11	6	17	4	28	24	5 472	11 373	40	川	町	
▲ 15	4	19	▲ 25	18	43	4 807	10 357	6	春	町	
▲ 11	7	18	▲ 5	30	35	4 639	9 308	20	添	町	
▲ 15	6	21	3	43	40	8 974	17 458	102	糸	町	
▲ 9	1	10	▲ 8	15	23	2 522	5 297	6	川	町	
▲ 1	2	3	9	10	1	1 522	3 242	5	大	村	
▲ 13	14	27	6	62	56	11 193	23 513	113	赤	町	
▲ 25	33	58	20	219	199	25 543	57 321	1 001	福	郡	
▲ 10	26	36	33	173	140	16 925	36 913	900	智	町	
▲ 15	7	22	▲ 13	46	59	8 618	20 408	101	都	町	
▲ 41	10	51	▲ 99	118	217	15 130	33 719	260	田	町	
▲ 11	2	13	▲ 5	19	24	2 946	6 845	40	上	郡	
▲ 7	1	8	▲ 11	19	30	3 178	7 772	32	吉	町	
▲ 23	7	30	▲ 83	80	163	9 006	19 102	188	上	町	

資料：県市町村支援課「住民基本台帳月報」

鉱工業

鉱工業指数

この表は、産業経済の活動状況を測定する目的で福岡県内の鉱業及び製造工業について生産・出荷・在庫活動を指数化したものです。

総合算式は個別系列を基準時のウエイトで総合する基準時固定加重算術平均法、いわゆるラスパイレス算式です。

	年 月	鉱工業 総合	製 造 業 1)	鉄鋼業	非鉄金属 工業	金属製品 工業	はん用・ 生産用 機械工業	電子部品・ デバイス 工業	電気機械 工業	輸送機械 工業	窯業・ 石工業 製業	
	ウエイト	10000.0	9982.8	770.9	97.3	588.7	776.0	345.0	286.6	3112.3	381.9	
		原 指										
生 産	26年平均…	104.6	104.6	91.0	99.3	117.6	113.0	86.2	98.3	115.9	108.1	
	27年平均…	109.2	109.2	92.1	95.2	115.9	116.8	122.4	96.4	126.4	103.9	
	28年平均…	109.8	109.8	90.0	91.3	112.4	117.6	124.6	86.1	130.2	102.7	
	28 8 …	102.8	102.8	94.1	80.1	117.9	106.5	130.7	86.1	114.2	96.2	
	9 …	118.1	118.2	90.2	93.6	123.0	176.4	138.7	91.2	140.0	99.6	
	10 …	115.1	115.1	89.4	90.5	111.1	115.4	136.8	92.9	144.9	111.5	
	11 …	120.9	120.9	91.5	94.6	113.9	115.3	170.3	87.5	157.1	111.4	
	12 …	115.4	115.4	94.9	86.2	106.7	112.8	159.7	103.0	139.2	96.9	
	29 1 …	p 106.9	p 106.9	p 93.9	p 89.5	p 108.4	p 97.1	p 189.5	p 82.3	p 134.0	p 88.9	
			季 節 調									
	28 8 …	106.8	106.8	93.2	87.5	124.1	112.0	135.9	96.5	118.3	108.2	
	9 …	112.3	112.4	86.3	92.0	120.2	142.0	124.2	84.2	129.4	100.1	
10 …	115.6	115.6	92.2	87.2	105.4	119.4	121.8	89.6	150.5	101.0		
11 …	119.1	119.2	94.2	88.9	111.4	114.0	142.1	82.2	160.1	105.6		
12 …	116.7	116.7	93.7	88.3	106.4	126.4	154.2	97.5	148.7	100.7		
29 1 …	p 117.0	p 117.0	p 93.6	p 93.4	p 108.1	p 109.8	p 175.7	p 94.0	p 143.4	p 100.6		
	ウエイト	10000.0	9986.9	1093.9	114.7	459.1	670.8	379.4	313.8	2946.4	427.9	
		原 指										
出 荷	26年平均…	105.9	105.9	98.5	102.1	117.9	116.1	124.6	98.5	117.1	104.2	
	27年平均…	110.1	110.2	96.0	100.9	116.8	118.1	149.8	95.9	127.9	99.8	
	28年平均…	111.5	111.6	93.1	98.1	114.2	120.3	149.3	85.8	132.4	100.6	
	28 8 …	106.9	107.0	91.7	86.5	136.9	110.9	161.2	84.7	118.0	98.2	
	9 …	119.0	119.1	92.9	107.2	98.1	175.8	175.8	90.5	143.3	100.6	
	10 …	118.1	118.1	99.6	92.5	124.5	115.8	158.5	92.8	148.3	111.0	
	11 …	124.1	124.1	90.9	102.7	130.7	119.5	198.4	88.4	161.0	113.4	
	12 …	118.9	118.9	93.9	90.4	122.7	113.5	192.3	102.1	141.6	101.3	
	29 1 …	p 107.2	p 107.2	p 90.0	p 94.8	p 100.5	p 104.1	p 217.9	p 81.3	p 137.2	p 92.0	
			季 節 調									
	28 8 …	112.3	112.4	98.9	93.7	148.4	119.9	162.3	95.2	122.6	109.4	
	9 …	113.2	113.3	86.0	103.9	99.7	142.1	152.4	84.0	132.1	101.7	
10 …	118.4	118.5	107.9	91.4	114.1	119.7	140.1	89.2	153.6	102.3		
11 …	122.1	122.1	98.7	94.8	119.7	114.4	174.3	82.9	164.2	106.0		
12 …	117.9	117.9	92.6	93.0	115.2	123.0	188.3	96.6	150.9	102.0		
29 1 …	p 118.3	p 118.3	p 92.7	p 98.1	p 104.8	p 117.5	p 213.3	p 93.1	p 148.1	p 100.9		
	ウエイト	10000.0	9990.8	1948.0	228.0	1073.3	667.7	118.5	472.9	440.5	807.9	
		原 指										
在 庫	26年末…	134.4	134.4	118.6	111.8	138.6	231.8	246.3	x	441.9	34.9	
	27年末…	138.9	138.9	115.4	120.0	127.1	475.8	153.8	x	554.4	36.3	
	28年末…	134.3	134.3	100.7	104.7	114.5	481.3	133.7	x	583.9	53.3	
	28 8 …	138.6	138.6	108.3	92.6	152.4	395.3	126.5	x	650.7	49.1	
	9 …	143.0	143.0	106.8	88.4	212.2	402.5	76.9	x	649.3	50.3	
	10 …	145.3	145.4	106.3	98.5	187.3	472.0	127.6	x	625.8	52.5	
	11 …	137.2	137.2	100.8	100.5	150.5	464.4	114.9	x	576.4	51.9	
	12 …	134.3	134.3	100.7	104.7	114.5	481.3	133.7	x	583.9	53.3	
	29 1 …	p 129.6	p 129.6	p 106.0	p 104.0	p 127.1	p 347.4	p 152.3	x	p 563.9	p 52.5	
			季 節 調									
	28 8 …	129.9	129.9	107.6	93.2	138.8	319.2	121.5	x	641.0	50.8	
	9 …	134.6	134.5	113.4	88.1	181.8	332.8	85.2	x	646.5	54.1	
10 …	137.4	137.5	104.4	96.9	167.9	420.7	138.5	x	620.6	55.6		
11 …	131.8	131.8	95.4	97.2	149.8	439.6	106.8	x	556.9	54.0		
12 …	137.3	137.3	96.1	99.9	132.7	510.3	120.0	x	582.4	53.2		
29 1 …	p 130.8	p 130.7	p 99.7	p 102.7	p 132.9	p 383.4	p 132.6	x	p 564.1	p 52.4		

平成28年以降は年間補正前の数値です。

1) 製造工業のうち、次の業種は指数から除かれています。なめし革・同製品・毛皮製造業、業務用機械器具製造業、情報通信機械器具製造業、その他の製造業。

資料：県調査統計課「福岡県鉱工業指数月報」



# 消費者物価指数

この表は、全国の世帯が購入する財とサービスの物価変動を総合的に測定し、物価の変動を時系列的に測定したものです。指数品目は585品目、ウエイトは家計調査による平成27年平均1か月の1世帯当たり品目別消費支出金額から算定、指数算式は基準時加重相対法算式（ラスパイレズ型）です。

(平成27年=100)

項 目	全 国			福 岡 市			北 九 州 市		
	平成28年	平成29年		平成28年	平成29年		平成28年	平成29年	
	12月	1月	2月	12月	1月	2月	12月	1月	2月
総 合	100.1	100.0	99.8	100.7	100.5	100.4	100.9	100.8	100.5
(対前月上昇率)	▲ 0.2	▲ 0.2	▲ 0.1	▲ 0.5	▲ 0.1	▲ 0.1	▲ 0.5	▲ 0.1	▲ 0.3
(対前年同月上昇率)	0.3	0.4	0.3	0.5	0.6	0.0	0.8	1.1	0.2
食 料	102.5	102.7	102.2	101.7	101.8	101.0	102.8	103.6	102.6
穀 類	102.7	102.9	102.7	100.8	101.9	101.4	103.1	104.8	103.3
魚 介 類	103.6	105.6	105.2	101.5	103.8	104.1	101.9	102.8	104.6
肉 類	101.8	102.1	102.4	97.4	97.2	96.4	103.2	102.5	102.6
乳 卵 類	100.9	99.7	99.9	99.0	99.1	98.2	102.2	102.8	100.2
野 菜 ・ 海 藻 類	107.2	105.2	102.4	106.1	101.7	97.5	108.9	109.1	104.2
果 物	109.2	114.0	110.5	114.8	121.2	112.5	111.5	119.7	113.1
油 脂 ・ 調 味 料	100.3	100.7	100.7	98.4	98.3	99.8	98.6	98.9	99.7
菓 子 類	102.8	102.8	102.8	101.9	101.9	101.8	102.0	102.1	101.5
調 理 食 品	101.2	101.3	101.5	100.3	101.0	100.8	100.8	100.9	100.8
飲 料 類	100.6	100.6	100.5	99.6	99.4	100.1	100.1	101.1	100.3
酒 類	99.4	100.2	100.4	98.7	100.1	100.3	98.6	100.8	100.5
外 食	100.9	100.9	100.9	102.9	102.9	102.9	102.0	102.0	102.0
住 居	99.8	99.8	99.7	100.6	100.6	100.5	100.1	100.0	100.0
家 賃	99.5	99.5	99.5	99.7	99.6	99.6	98.8	98.8	98.7
設 備 修 繕 ・ 維 持	101.1	101.3	101.2	108.3	108.6	108.3	103.6	103.4	103.4
光 熱 ・ 水 道	91.8	92.4	93.0	93.1	93.5	94.0	93.4	93.9	94.4
電 気 代 料	90.2	90.5	91.3	93.4	93.7	94.3	93.4	93.7	94.3
ガ ス 代 料	87.4	87.9	88.4	87.6	88.2	88.7	88.7	89.0	89.5
他 の 光 熱 代 料	89.0	95.8	96.6	82.9	88.8	91.1	88.3	95.2	95.3
上 下 水 道 料	100.6	100.6	100.6	100.0	100.0	100.0	100.0	100.0	100.0
家 具 ・ 家 事 用 品	99.7	100.1	100.2	99.2	102.1	103.4	99.0	101.3	101.4
家 庭 用 耐 久 財 産 品	97.0	97.9	98.3	96.4	101.2	107.7	96.8	103.3	106.0
室 内 装 備 品	94.8	94.0	94.2	90.2	98.8	95.4	103.4	100.5	96.9
寝 具 類	102.3	102.0	101.4	107.3	109.3	108.9	98.2	96.5	94.8
家 事 雑 貨	105.7	105.7	105.7	105.6	105.6	105.3	101.8	103.2	101.1
家 事 用 消 耗 品	98.7	99.6	99.7	97.4	99.5	98.6	98.6	99.7	100.2
家 事 サ ー ビ ス	100.0	99.9	99.8	98.5	98.5	98.5	99.6	99.6	99.6
被 服 及 び 履 物	103.5	98.8	99.4	104.7	99.4	100.7	105.9	99.2	99.5
衣 料	103.8	96.7	98.9	106.0	99.3	101.3	109.0	97.8	101.0
和 服	99.8	99.3	100.0	101.0	101.0	101.0	100.2	100.2	100.2
洋 服	104.0	96.6	98.9	106.0	99.3	101.3	109.2	97.7	101.0
シャツ・セーター・下着類	102.6	98.8	97.8	106.5	99.5	98.9	103.6	98.6	95.0
シャツ・セーター類	102.5	97.3	95.6	107.6	97.9	97.1	103.5	96.3	90.7
下 着 類	102.7	102.5	102.9	103.6	103.6	103.6	103.9	103.2	103.8
履 物 類	105.5	105.2	105.2	97.0	97.0	100.2	106.9	106.9	106.9
他 の 被 服 類	102.9	97.4	97.1	104.6	98.1	99.5	99.4	95.5	95.8
被 服 関 連 サ ー ビ ス	101.4	101.5	101.5	107.4	107.4	108.1	98.9	99.6	99.6
保 健 医 療	101.0	100.8	100.7	101.3	101.4	101.2	101.0	100.5	100.6
医薬品・健康保持用摂取品	99.7	98.8	98.7	100.3	99.5	99.4	99.4	96.9	97.7
保健医療用品・器具	101.0	101.3	101.1	101.6	103.7	102.7	101.9	104.1	103.1
保健医療サービス	101.7	101.6	101.7	101.7	101.7	101.7	101.6	101.6	101.6
交 通 ・ 通 信	98.4	98.4	97.9	99.9	100.0	99.6	99.8	99.6	99.2
交 通	99.5	99.2	99.1	101.8	101.5	101.5	101.4	100.9	101.0
自 動 車 等 関 係 費	98.4	99.0	99.0	100.5	101.1	101.2	100.5	100.8	100.8
通 信	97.6	96.8	95.2	97.3	96.4	94.8	97.5	96.6	95.1
教 育	101.9	101.9	101.9	102.7	102.7	103.1	105.4	105.4	105.8
授 業 料 等	102.2	102.2	102.2	101.5	101.5	101.5	104.4	104.4	104.4
教科書・学習参考教材	100.4	100.4	100.8	100.5	100.5	100.8	100.1	100.1	100.9
補 習 教 育	101.2	101.2	101.3	106.4	106.4	108.3	108.2	108.2	109.6
教 養 娯 楽	101.4	100.2	100.3	100.9	100.4	100.5	101.2	100.3	100.3
教養娯楽用耐久財	99.4	98.6	99.3	101.0	100.2	101.3	100.3	100.5	100.2
教養娯楽用品	101.1	101.1	100.8	100.5	101.7	101.6	100.7	101.5	101.5
書籍・他の印刷物	100.4	100.6	100.6	100.4	100.6	100.6	100.3	100.4	100.4
教養娯楽サービス	101.9	100.0	100.1	101.0	99.9	100.0	101.7	99.9	100.0
諸 雑 費	100.5	100.7	100.5	101.4	101.3	101.7	100.7	101.1	100.8
理 美 容 サ ー ビ ス	100.3	100.3	100.3	101.6	101.6	101.6	101.3	101.3	101.3
理 美 容 用 品	98.7	99.3	98.7	98.5	98.3	99.7	98.2	99.2	98.8
身 の 回 り 用 品	101.8	101.7	101.6	106.0	106.0	106.0	102.4	103.5	101.8
た ば こ	101.7	101.7	101.7	101.7	101.7	101.7	101.7	101.7	101.7
他 の 諸 雑 費	101.3	101.3	101.3	101.7	101.7	101.7	101.6	101.6	101.6

## 1世帯当たり1か月間の消費支出（二人以上の世帯）

この表は、消費者世帯の消費構造を把握することを目的に実施した標本調査の結果ですので、利用に当たっては、調査目的に沿って全国、各都市とも消費支出の構造としてとらえ、単純比較は避けるなどの配慮をお願いします。

(単位：円)

項 目	全 国			福 岡 市			北 九 州 市		
	平成28年	平成29年		平成28年	平成29年		平成28年	平成29年	
	12月	1月	2月	12月	1月	2月	12月	1月	2月
集計世帯数	7 720	7 673	7 714	91	91	90	90	90	92
世帯人員(人)	2.98	2.98	2.98	3.17	3.14	3.18	2.69	2.79	2.88
有業人員(人)	1.31	1.31	1.32	1.32	1.41	1.38	1.05	1.11	1.06
世帯主の年齢(歳)	59.5	59.4	59.5	54.4	55.4	54.7	62.9	63.3	62.3
消費支出	318 488	279 249	260 644	312 487	278 800	285 449	391 037	256 202	266 038
食料	87 578	68 287	65 595	84 965	66 992	66 128	88 274	70 359	64 928
穀類	7 314	5 416	5 489	7 312	5 975	6 014	8 075	5 677	5 229
魚介類	9 666	5 757	5 535	8 151	4 866	4 866	11 238	6 720	5 769
肉類	8 890	7 151	6 648	8 271	7 444	6 821	10 032	7 947	7 538
乳卵類	3 993	3 603	3 577	4 290	3 649	3 602	3 174	3 005	3 164
野菜・海藻	10 089	8 305	8 207	9 971	8 810	8 665	10 242	8 857	8 545
果物	3 245	2 618	2 707	2 603	2 225	2 679	2 779	2 291	2 650
油脂・調味料	4 056	3 330	3 229	4 304	3 660	3 813	4 067	3 335	3 018
菓子	6 513	5 188	5 397	6 013	4 880	5 199	5 830	5 249	5 219
調理食品	12 663	8 983	8 696	12 138	7 027	7 906	11 694	9 999	8 681
飲料	4 113	3 673	3 541	4 143	3 543	3 636	3 901	3 882	2 999
酒類	3 949	2 509	2 531	3 064	1 830	2 205	3 928	2 630	2 234
外食	13 086	11 753	10 038	14 704	13 082	10 722	13 315	10 767	9 883
住居	22 439	12 488	15 549	21 641	18 081	16 433	43 871	11 470	7 765
家賃	8 979	8 148	7 947	18 109	15 566	13 759	7 988	7 763	4 664
設備修繕・維持	13 460	4 340	7 602	3 533	2 515	2 674	35 882	3 707	3 101
光熱・水道	21 207	25 295	26 787	21 256	23 375	25 086	16 748	24 568	23 425
電気	9 211	11 546	12 674	8 096	10 312	10 689	8 846	11 800	11 977
ガス	4 784	5 846	6 338	5 285	6 684	6 989	4 362	5 894	5 804
他の光熱	2 165	2 651	2 452	856	1 367	1 184	849	1 482	1 288
上下水道料	5 048	5 252	5 323	7 019	5 012	6 224	2 691	5 391	4 355
家具・家事用品	12 495	9 995	8 203	17 301	7 304	12 020	10 405	7 124	5 002
家庭用耐久財	3 505	3 172	2 650	8 572	1 206	4 449	2 249	1 931	152
室内装備・装飾品	1 106	1 105	400	1 049	290	452	1 149	215	389
寝具	1 132	773	595	887	466	1 863	449	574	745
家事雑貨	2 752	2 087	1 708	2 538	2 253	1 582	2 737	1 626	1 060
家事用消耗品	3 124	2 220	2 250	3 281	2 710	2 908	2 888	1 871	1 920
家事サービス	877	637	601	974	379	767	932	908	736
被服及び履物	12 025	12 730	8 092	13 300	21 282	9 409	19 102	10 434	9 502
和服	189	88	239	0	23	0	0	0	0
洋服	4 822	5 754	3 459	5 550	8 345	3 940	9 911	4 634	4 885
シャツ・セーター類	2 147	2 376	1 467	2 884	3 892	1 374	3 475	1 863	1 511
下着類	1 317	1 071	594	926	1 244	675	1 926	1 079	372
生地・糸類	120	139	141	24	56	77	162	120	67
他の被服	1 139	1 147	663	1 353	1 065	1 087	1 419	1 082	699
履物類	1 523	1 645	1 058	1 748	2 092	1 111	1 367	1 492	1 714
被服関連サービス	767	511	471	816	4 565	1 145	843	163	253
保健医療	13 078	11 978	12 565	13 215	12 425	11 465	12 725	12 307	11 222
医薬品	2 528	2 318	2 331	2 531	2 288	2 617	3 062	2 351	2 136
健康保持用摂取品	1 297	1 153	1 094	1 802	1 191	2 796	1 124	517	681
保健医療用品・器具	2 357	2 347	2 301	2 230	2 270	1 609	1 655	1 338	2 485
保健医療サービス	6 897	6 160	6 839	6 653	6 676	4 443	6 884	8 100	5 920
交通・通信	40 283	37 558	37 465	34 170	29 105	52 744	97 513	32 125	59 188
交通	4 537	5 045	3 827	7 116	5 708	4 869	5 093	8 288	5 152
自動車等関係費	21 964	18 740	20 877	13 706	11 354	35 305	79 697	11 703	42 217
通信	13 783	13 773	12 760	13 349	12 043	12 571	12 723	12 133	11 819
教育	10 139	10 202	11 929	10 310	9 473	9 188	8 002	6 572	7 091
授業料等	6 943	7 346	9 752	8 064	8 345	7 205	5 742	5 111	4 985
教科書・学習参考教材	105	99	74	91	15	40	20	9	289
補習教育	3 091	2 757	2 103	2 154	1 113	1 943	2 240	1 453	1 818
教養娯楽	29 964	25 360	23 938	30 268	26 116	28 057	29 886	20 384	22 188
教養娯楽用耐久財	2 038	1 889	1 832	1 247	1 369	959	4 245	704	1 697
教養娯楽用品	8 323	5 496	4 389	7 472	4 730	3 781	7 765	5 204	3 705
書籍・他の印刷物	3 869	3 425	3 356	3 295	3 133	2 874	3 531	3 201	3 235
教養娯楽サービス	15 734	14 549	14 362	18 254	16 884	20 443	14 345	11 275	13 551
その他の消費支出	69 281	65 356	50 521	66 060	64 647	54 918	64 512	60 858	55 727
諸雑費	25 192	22 820	22 029	22 285	24 803	25 461	29 094	20 544	19 783
こづかい(使途不明)	11 673	9 217	8 638	17 986	9 310	9 635	8 298	7 625	7 443
交際費	28 306	29 559	15 549	24 050	26 469	14 344	21 534	27 538	19 331
送り金	4 110	3 762	4 305	1 739	4 064	5 478	5 585	5 151	9 169
現物総額	10 889	5 448	3 676	12 485	5 766	4 792	6 883	5 851	2 801

資料：総務省「家計調査」

### 1世帯当たり1か月間の収入と支出（二人以上の世帯のうち勤労者世帯）

この表は、消費者世帯の消費構造を把握することを目的に実施した標本調査の結果ですので、利用に当たっては、調査目的に沿って全国、各都市とも消費支出の構造としてとらえ、単純比較は避けるなどの配慮をお願いします。

項 目	全 国			福 岡 市			北 九 州 市		
	平成28年		平成29年	平成28年		平成29年	平成28年		平成29年
	1 2月	1月	2月	1 2月	1月	2月	1 2月	1月	2月
集 計 世 帯 数	3 809	3 819	3 839	54	54	54	40	43	43
世帯人員(人)	3.39	3.38	3.37	3.70	3.59	3.57	3.24	3.27	3.49
有業人員(人)	1.74	1.74	1.73	1.65	1.72	1.60	1.63	1.71	1.69
世帯主の年齢(歳)	48.8	48.8	48.9	44.5	45.3	44.9	50.6	51.0	49.2
受 取 入 入	1 444 337	907 136	942 988	1 524 920	1 015 211	1 034 457	1 441 431	916 584	991 156
実 収 入	924 920	441 064	484 038	1 023 137	509 484	541 291	861 546	414 386	486 955
経 常 収 入	907 773	426 888	478 186	1 004 420	488 149	534 425	845 449	397 867	476 474
勤 め 先 収 入	857 308	421 668	414 144	970 913	483 162	464 883	808 809	397 613	423 361
世 帯 主 収 入	739 148	359 070	350 477	881 286	420 279	419 691	725 727	354 701	374 535
定 期 収 入	353 706	348 486	346 642	414 486	416 173	416 457	353 344	354 610	374 093
臨 時 収 入	4 701	4 196	2 813	4 071	4 105	3 235	1 603	91	442
賞 与	380 742	6 387	1 023	462 728	0	0	370 780	0	0
世帯主の配偶者の収入	103 971	54 867	55 812	81 299	48 878	43 473	82 301	42 912	48 827
他の世帯員収入	14 189	7 731	7 854	8 329	14 005	1 719	781	0	0
事 業 ・ 内 職 収 入	2 567	2 072	2 470	4 274	2 955	4 473	0	0	1 339
家 賃 収 入	1 308	1 094	1 120	4 274	2 826	4 393	0	0	0
他の事業収入	813	702	1 027	0	0	0	0	0	987
内 職 収 入	446	276	323	0	129	80	0	0	351
他 の 経 常 収 入	47 898	3 149	61 572	29 232	2 032	65 068	36 640	254	51 774
財 産 収 入	3 991	365	383	3	67	29	1 250	189	0
社 会 保 障 給 付	43 264	2 353	60 874	29 229	1 964	65 040	34 817	65	48 531
仕 送 り 金	643	431	315	0	0	0	572	0	3 243
特 別 収 入	17 147	14 175	5 852	18 718	21 335	6 867	16 097	16 519	10 481
受 贈 金	2 164	8 338	2 686	1 339	4 971	1 020	943	6 613	1 076
他 の 特 別 収 入	14 983	5 838	3 167	17 378	16 364	5 847	15 154	9 906	9 405
実収入以外の受取(繰入金を除く)	454 458	377 643	393 569	443 214	438 352	442 064	523 957	422 980	437 356
預 貯 金 引 出	374 099	324 733	329 257	380 777	375 049	370 802	496 674	381 887	387 998
保 険 金	7 332	1 261	5 706	0	0	29 306	4 399	0	4 417
有 価 証 券 売 却	66	0	0	0	0	0	0	0	0
土 地 家 屋 借 入 金	11 640	763	10 123	0	0	0	0	0	0
他 の 借 入 金	907	156	550	1 800	0	0	0	0	0
分 割 払 購 入 借 入 金	8 431	2 835	6 718	906	11 033	919	562	349	5 110
一 括 払 購 入 借 入 金	51 670	47 703	41 093	59 622	52 210	40 987	22 322	40 528	39 692
財 産 売 却	0	0	0	0	0	0	0	0	0
実収入以外の受取のその他	314	192	122	109	60	50	0	216	139
繰 入 金	64 959	88 430	65 380	58 569	67 375	51 102	55 928	79 218	66 844
支 払 出 入	1 444 337	907 136	942 988	1 524 920	1 015 211	1 034 457	1 441 431	916 584	991 156
実 支 出	504 500	387 718	379 589	502 797	407 991	428 857	571 807	375 598	433 362
消 費 支 出	349 214	307 150	298 092	340 246	320 463	329 949	418 932	302 845	350 146
食 料	86 989	71 862	68 308	83 638	69 632	66 542	89 419	72 524	68 520
穀 類	7 105	5 950	5 798	7 457	6 347	6 120	8 577	6 037	5 998
魚 介 類	7 234	4 765	4 511	5 397	4 132	3 768	8 001	5 169	4 665
肉 類	8 600	7 608	6 960	7 927	7 938	6 758	9 124	8 587	8 174
乳 卵 類	3 945	3 621	3 603	3 993	3 738	3 404	2 927	3 262	3 396
野 菜 ・ 海 藻	8 683	7 872	7 545	8 645	8 052	7 999	8 490	7 634	7 593
果 物	2 570	2 148	2 229	1 446	1 518	1 960	2 394	1 828	1 886
油 脂 ・ 調 味 料	3 880	3 460	3 265	4 134	3 797	4 007	4 078	3 341	3 394
菓 子 類	7 400	5 873	6 110	6 994	5 625	5 974	7 536	6 032	5 766
調 理 食 品	12 361	9 493	8 957	12 185	7 131	7 736	13 509	9 815	8 599
飲 料	4 353	4 019	3 756	4 110	3 770	3 543	3 800	4 078	2 856
酒 類	3 687	2 508	2 510	2 255	1 522	1 842	3 898	2 615	2 451
外 食	17 171	14 545	13 065	19 097	16 062	13 432	17 084	14 126	13 742
住 居	26 558	15 905	19 808	25 855	25 663	21 129	90 674	9 063	8 069
家 賃 地 代	12 888	12 230	12 044	24 546	22 652	18 074	11 518	7 234	6 390
設 備 修 繕 ・ 維 持	13 670	3 675	7 764	1 309	3 011	3 055	79 156	1 830	1 679
光 熱 ・ 水 道	20 921	24 770	26 386	22 359	21 792	23 836	15 507	24 619	23 989
電 気 代 入	8 828	11 311	12 541	8 541	9 569	10 030	8 557	13 238	13 900
ガ ス 代 入	4 883	5 879	6 409	5 613	6 185	6 611	3 452	4 389	4 517
他 の 光 熱	1 784	2 108	1 920	497	1 078	656	904	858	481
上 下 水 道 料	5 425	5 472	5 516	7 708	4 959	6 539	2 594	6 133	5 091

「勤労者世帯」とは、世帯主が会社・官公庁・学校・工場・商店などに勤めている世帯をいいます。

資料：総務省「家計調査」

(単位：円)

項 目	全 国			福 岡 市			北 九 州 市		
	平成28年	平成29年		平成28年	平成29年		平成28年	平成29年	
	12月	1月	2月	12月	1月	2月	12月	1月	2月
家具・家事用品	13 180	11 185	8 843	18 122	8 844	16 289	11 162	11 177	7 415
家庭用耐久財	3 611	3 730	2 938	8 967	1 795	7 163	1 637	3 914	337
室内装備・装飾品	899	689	436	864	417	392	1 069	361	646
寝 具 類	1 389	1 089	597	567	193	2 931	260	1 027	1 202
家事雑貨	3 060	2 519	1 907	2 802	2 768	1 634	3 860	2 314	1 746
家事用消耗品	3 465	2 545	2 466	3 498	3 256	3 306	3 330	2 243	2 542
家事サービス	756	613	498	1 423	415	864	1 007	1 317	943
被服及び履物	14 291	15 544	10 100	15 824	30 171	11 145	12 206	15 605	11 797
和 服	101	27	358	0	40	0	0	0	0
洋 服	5 801	7 498	4 720	7 511	11 153	4 354	5 138	7 572	7 081
シャツ・セーター類	2 510	2 618	1 496	2 967	5 546	1 485	2 003	2 316	1 523
下 着 類	1 436	1 218	601	1 189	1 156	461	1 125	1 144	464
生地・糸類	131	110	156	12	60	128	300	147	114
他の被服	1 448	1 339	798	1 474	1 501	1 466	1 824	1 443	482
履 物 類	1 916	2 153	1 336	1 676	3 013	1 410	1 375	2 767	1 824
被服関連サービス	948	581	635	994	7 702	1 841	441	216	309
保 健 医 療	12 063	10 895	11 076	11 343	11 540	10 119	13 736	12 152	13 731
医 薬 品	2 059	1 865	1 862	2 017	1 783	2 532	2 799	2 085	2 209
健康保持用摂取品	925	833	786	1 759	550	1 390	714	605	547
保健医療用品・器具	2 831	2 813	2 529	2 131	1 852	1 578	2 561	1 757	3 654
保健医療サービス	6 247	5 383	5 899	5 435	7 356	4 619	7 661	7 705	7 321
交 通 ・ 通 信	51 481	42 777	51 066	45 045	38 178	72 475	69 607	47 384	108 867
交 通	5 809	6 726	5 065	8 582	6 860	4 884	5 411	13 913	6 205
自動車等関係費	28 182	18 614	29 501	18 917	16 648	52 003	48 417	16 397	85 996
通 信	17 489	17 437	16 501	17 547	14 669	15 587	15 779	17 074	16 665
教 育	18 954	18 705	20 470	16 807	16 325	15 323	16 474	14 044	15 368
授 業 料 等	13 105	13 464	16 381	12 896	14 381	12 149	12 136	10 893	10 965
教科書・学習参考教材	174	171	141	159	25	33	46	20	639
補習教育	5 674	5 070	3 948	3 752	1 919	3 141	4 292	3 131	3 764
教 養 娛 楽	33 465	28 166	26 950	31 055	29 619	30 839	37 399	26 390	29 100
教養娯楽用耐久財	2 345	2 597	2 613	1 215	885	1 509	9 426	1 198	1 622
教養娯楽用品	9 638	6 512	4 943	9 447	6 495	5 227	8 748	6 654	4 978
書籍・他の印刷物	3 678	3 151	3 096	1 986	2 350	2 368	3 127	3 089	2 501
教養娯楽サービス	17 804	15 906	16 298	18 406	19 890	21 735	16 098	15 449	19 999
その他の消費支出	71 313	67 341	55 086	70 200	68 700	62 252	62 748	69 886	63 290
諸 雑 費	25 871	23 269	24 310	21 169	24 774	27 338	26 509	25 211	23 838
こづかい(使途不明)	17 186	13 607	11 692	27 477	13 455	13 714	9 942	12 384	7 910
交 際 費	22 874	25 836	13 122	18 846	27 075	12 336	13 258	21 189	11 249
仕 送 り 金	5 382	4 629	5 962	2 709	3 396	8 864	13 039	11 102	20 293
非 消 費 支 出	155 286	80 568	81 498	162 551	87 528	98 908	152 875	72 753	83 216
勤 労 所 得 税	33 796	11 264	10 818	43 159	23 296	23 602	28 934	11 314	11 545
個 人 住 民 税	18 471	19 168	18 388	21 368	20 719	21 696	18 014	17 309	18 785
他 の 借 入 税	4 588	2 119	3 924	8 619	808	7 462	9 604	189	7 141
社 会 保 険 料	98 383	47 949	48 323	89 406	42 695	46 143	96 322	43 775	45 746
他の非消費支出	48	68	43	0	9	4	0	166	0
実支出以外の支払(繰越金を除く)	862 110	460 533	506 964	960 579	557 736	567 172	805 056	488 676	506 619
預 貯 金	738 366	342 867	389 062	829 232	388 472	451 964	685 852	321 138	377 041
保 険 料	25 488	24 968	23 972	27 924	23 982	20 112	21 509	24 761	27 518
有 価 証 券 購 入	1 715	657	616	1 333	1 540	1 328	1 066	250	2 650
土地家屋借金返済	39 985	43 430	34 927	48 928	56 998	37 583	45 442	78 882	50 073
他 の 借 金 返 済	2 890	2 321	1 933	4 524	5 369	1 301	1 121	2 705	3 596
分割払購入借入金返済	7 061	6 065	6 474	4 261	10 243	6 960	7 719	7 314	7 100
一括払購入借入金返済	35 083	39 033	37 919	44 205	71 023	47 839	41 557	52 718	37 826
財 産 購 入	11 077	739	11 469	0	0	0	0	0	0
実支出以外の支払のその他	445	451	591	171	108	85	790	907	815
繰 越 金	77 728	58 886	56 434	61 543	49 484	38 428	64 569	52 311	51 175
現 物 総 額	9 352	5 683	4 006	13 127	7 868	5 895	5 229	6 027	2 580
勤 め 先 収 入	774	914	611	1 877	2 601	2 589	0	0	0
自 家 産 物	141	110	99	10	0	37	230	222	44
そ の 他	8 438	4 659	3 296	11 240	5 268	3 268	4 999	5 806	2 536

商 業

百 貨 店 販 売 額

(単位：100万円)

年 月	合 計	衣料品	紳士服・洋品	婦人・子供服・洋品	その他の衣料品	身の回り品	飲食料品	その他	家具	家庭用電気機械器具	家庭用品	その他の商品	食堂・喫茶
26 ... ..	311 392	160 899	21 940	79 980	6 778	52 201	75 173	75 320	3 244	298	10 509	55 312	5 956
27 ... ..	313 867	157 605	21 726	77 484	6 474	51 924	76 514	73 746	3 128	241	10 104	31 887	5 819
28 ... ..	306 301	149 990	20 103	73 231	6 154	50 501	76 147	80 164	2 803	216	9 615	62 104	5 427
28 8 ...	22 096	9 775	1 042	4 622	526	3 584	5 695	6 626	267	21	729	5 104	504
9 ...	21 393	10 749	1 174	5 301	460	3 814	4 693	5 951	222	15	626	4 693	395
10 ...	24 306	12 540	1 682	6 321	533	4 003	5 387	6 379	184	15	748	5 010	422
11 ...	26 748	12 705	1 989	6 130	520	4 066	7 180	6 864	280	18	763	5 391	412
12 ...	36 424	15 803	2 438	6 975	545	5 845	11 532	9 089	316	21	1 118	7 108	526
29 1 ...	27 600	15 713	2 202	7 882	594	5 034	5 272	6 616	228	17	916	4 983	472

資料：経済産業省大臣官房調査統計グループ「商業販売統計月報」

ス ー パ ー 販 売 額

(単位：100万円)

年 月	合 計	衣料品	紳士服・洋品	婦人・子供服・洋品	その他の衣料品	身の回り品	飲食料品	その他	家具	家庭用電気機械器具	家庭用品	その他の商品	食堂・喫茶
26 ... ..	399 432	57 245	12 672	27 051	4 982	12 540	230 750	111 438	4 612	9 184	11 774	85 714	153
27 ... ..	431 913	57 057	13 085	27 193	5 088	11 691	270 792	104 061	3 243	9 102	11 184	80 348	97
28 ... ..	364 876	50 758	11 741	24 535	4 450	10 033	234 668	79 450	1 576	7 807	8 538	61 529	
28 8 ...	31 131	3 937	821	1 868	323	924	20 443	6 752	121	691	702	5 237	
9 ...	27 674	3 434	666	1 641	266	860	18 514	5 727	93	496	616	4 521	
10 ...	29 890	4 380	1 014	2 145	415	806	18 997	6 513	142	568	691	5 112	
11 ...	29 255	4 334	1 074	2 110	448	702	18 644	6 276	153	622	653	4 848	
12 ...	38 230	4 896	1 250	2 308	539	798	24 065	9 269	172	903	934	7 260	
29 1 ...	29 909	4 373	1 123	2 065	378	807	19 007	6 528	121	711	685	5 011	

資料：経済産業省大臣官房調査統計グループ「商業販売統計月報」

コ ン ビ ニ エ ン ス ・ ス ト ア 販 売 動 向

この表は、形態に関係なく、500店舗以上を有するコンビニエンス・ストアのチェーン企業分です。

(単位：100万円、%、店)

年 月	福 岡			九 州 (沖縄を含む)			全 国		
	商品販売額及びサービス売上高	前年比	店舗数	商品販売額及びサービス売上高	前年比	店舗数	商品販売額及びサービス売上高	前年比	店舗数
25 ... ..	...	...	...	1 029 133	4.5	5 228	10 423 230	5.6	52 725
26 ... ..	...	...	...	1 102 779	7.2	5 578	10 995 650	5.5	54 505
27 ... ..	478 341	...	2 219	1 199 657	8.8	5 667	11 445 614	4.1	55 636
28 8 ...	43 343	6.7	2 198	109 945	9.7	5 660	1 029 535	3.4	55 426
9 ...	39 815	4.8	2 198	99 368	7.5	5 597	955 235	4.0	55 314
10 ...	41 312	4.7	2 207	103 894	8.8	5 650	989 271	4.3	55 384
11 ...	39 269	4.9	2 209	98 278	7.9	5 642	933 220	3.8	55 498
12 ...	42 405	4.3	2 219	107 240	5.2	5 667	1 007 474	3.7	55 636
29 1 ...	38 412	3.1	2 225	100 512	4.7	5 870	916 043	3.3	55 828

資料：経済産業省大臣官房調査統計グループ「商業販売統計月報」



## 着工建築物（用途別）

（単位：棟、㎡、万円）

年 月	全 建 築 物 計			居 住 専 用 住 宅			居 住 専 用 準 住 宅			居 住 産 業 併 用 建 築 物		
	建築物 の数	床面積 の合計	工 事 費 予 定 額	建築物 の数	床面積 の合計	工 事 費 予 定 額	建築物 の数	床面積 の合計	工 事 費 予 定 額	建築物 の数	床面積 の合計	工 事 費 予 定 額
28 8...	1 791	527 766	9 051 966	1 465	262 505	4 496 248	3	2 129	47 600	22	61 952	1 308 257
9...	1 870	446 654	9 018 796	1 575	274 949	4 945 936	1	339	6 500	27	10 321	189 837
10...	1 987	492 065	9 125 262	1 637	290 786	5 031 940	8	4 430	72 617	25	5 274	102 134
11...	1 775	497 416	10 237 506	1 428	250 486	4 385 682	8	4 761	114 550	23	17 983	349 304
12...	1 736	425 585	7 488 855	1 475	297 127	5 273 032	1	1 238	34 000	20	13 838	275 009
29 1...	1 523	365 890	6 489 593	1 264	245 882	4 153 383	2	3 768	60 150	17	9 852	175 528

年 月	農 林 水 産 業 用 建 築 物			鉱 業 , 採 石 業 , 砂 利 採 取 業 , 建 設 業 用 建 築 物			製 造 業 用 建 築 物			電 気 ・ ガ ス ・ 熱 供 給 ・ 水 道 業 用 建 築 物		
	建築物 の数	床面積 の合計	工 事 費 予 定 額	建築物 の数	床面積 の合計	工 事 費 予 定 額	建築物 の数	床面積 の合計	工 事 費 予 定 額	建築物 の数	床面積 の合計	工 事 費 予 定 額
28 8...	21	4 297	43 070	16	3 076	51 388	32	17 195	206 980	8	16 310	158 950
9...	21	4 335	54 194	14	3 437	38 650	24	13 803	250 098	9	2 341	37 160
10...	29	9 642	78 500	20	6 087	66 038	30	15 258	135 489	14	6 265	120 210
11...	22	5 031	37 782	12	1 945	27 400	32	41 716	639 819	11	4 471	75 393
12...	22	2 130	22 454	9	1 041	13 750	21	26 360	256 992	3	2 087	26 250
29 1...	18	4 703	62 565	10	2 535	39 500	32	11 301	150 554	9	7 255	212 376

年 月	情 報 通 信 業 用 建 築 物			運 輸 業 用 建 築 物			卸 売 業 , 小 売 業 用 建 築 物			金 融 業 , 保 険 業 用 建 築 物		
	建築物 の数	床面積 の合計	工 事 費 予 定 額	建築物 の数	床面積 の合計	工 事 費 予 定 額	建築物 の数	床面積 の合計	工 事 費 予 定 額	建築物 の数	床面積 の合計	工 事 費 予 定 額
28 8...	1	159	4 000	16	35 087	374 612	46	45 715	555 724	4	1 994	68 120
9...	5	403	4 803	10	8 142	80 550	30	16 941	214 680	1	1 967	60 000
10...	-	-	-	11	20 875	228 310	44	12 532	176 670	-	-	-
11...	4	3 692	59 600	11	8 858	79 880	40	18 856	289 635	1	13	500
12...	3	915	15 300	12	16 036	246 670	34	14 986	199 925	2	1 278	38 071
29 1...	-	-	-	7	1 548	31 320	36	23 646	312 581	-	-	-

年 月	不 動 産 業 用 建 築 物			宿 泊 業 , 飲 食 サ ー ビ ス 業 用 建 築 物			教 育 , 学 習 支 援 業 用 建 築 物			医 療 , 福 祉 用 建 築 物		
	建築物 の数	床面積 の合計	工 事 費 予 定 額	建築物 の数	床面積 の合計	工 事 費 予 定 額	建築物 の数	床面積 の合計	工 事 費 予 定 額	建築物 の数	床面積 の合計	工 事 費 予 定 額
28 8...	8	913	7 530	9	2 610	71 800	31	20 813	423 546	40	43 701	1 081 532
9...	9	20 119	714 840	6	10 925	255 500	12	13 795	358 304	34	15 822	329 149
10...	14	2 038	40 034	3	509	12 650	29	39 711	1 066 784	48	39 964	804 962
11...	15	11 700	234 080	13	4 353	88 123	33	21 918	725 531	59	84 786	2 847 298
12...	7	1 721	20 535	6	1 631	33 250	18	11 250	363 604	34	22 740	480 556
29 1...	29	9 931	98 822	11	24 982	799 410	12	6 372	146 600	21	4 275	79 137

年 月	そ の 他 の サ ー ビ ス 業 用 建 築 物			公 務 用 建 築 物			他 に 分 類 さ れ な い 建 築 物		
	建築物 の数	床面積 の合計	工 事 費 予 定 額	建築物 の数	床面積 の合計	工 事 費 予 定 額	建築物 の数	床面積 の合計	工 事 費 予 定 額
28 8...	24	4 804	85 978	8	1 551	20 690	37	2 955	45 941
9...	30	9 167	126 979	23	11 295	329 306	39	28 553	1 022 310
10...	36	9 152	194 678	14	27 109	957 886	25	2 433	36 360
11...	27	10 964	233 457	10	753	11 629	26	5 130	37 843
12...	31	6 218	129 220	5	208	5 360	33	4 781	54 877
29 1...	23	5 231	82 462	7	991	13 481	25	3 618	71 724

資料：国土交通省「建築着工統計調査」

## 公共工事請負状況

(単位：件、100万円)

年月	合計		国		独立行政法人等		県		市町村		その他公共的団体	
	件数	請負額	件数	請負額	件数	請負額	件数	請負額	件数	請負額	件数	請負額
25年度	10 074	476 490	586	62 702	302	51 525	3 655	116 496	5 187	202 115	344	43 650
26年度	9 254	472 786	432	56 372	227	27 256	3 120	121 489	5 071	228 688	404	38 979
27年度	8 386	399 852	418	48 166	225	25 937	2 703	101 930	4 674	188 352	366	35 466
28 8...	852	44 286	57	5 943	22	1 777	232	12 109	482	19 677	59	4 779
9...	940	41 948	56	5 817	20	2 801	309	10 984	501	18 691	54	3 652
10...	989	45 102	26	2 483	23	2 189	309	11 914	582	19 350	49	9 164
11...	925	24 955	19	502	24	2 017	230	7 672	600	12 349	52	2 413
12...	812	28 767	28	2 091	16	5 730	247	8 153	496	10 873	25	1 919
29 1...	503	19 471	42	3 993	10	1 085	205	5 712	221	5 096	25	3 583

資料：西日本建設業保証株式会社福岡支店「九州の公共工事動向」

## 電力需要量

(単位：MWh)

年月	合計注)	うち特別高圧	うち高圧	うち低圧
25年度	32 233 847	...	...	...
26年度	30 784 041	...	...	...
27年度	29 993 767	...	...	...
28 7...	2 673 247	675 399	1 021 968	975 880
8...	3 088 978	655 849	1 138 854	1 294 275
9...	2 788 985	630 345	1 077 395	1 081 245
10...	2 495 512	634 284	955 788	905 440
11...	2 339 785	598 490	864 773	876 522
12...	2 480 879	613 189	852 412	1 015 278

資料：経済産業省資源エネルギー庁「電力調査統計」

注)平成27年度以前は九州電力における北九州支店と福岡支店の電力需要実績を合算した数値。

## 県内発電実績

(単位：MWh)

年月	合計	水力発電	火力発電注)	原子力発電	新エネルギー等発電 ・その他
25年度	...	...	...	...	...
26年度	...	...	...	...	...
27年度	...	...	...	...	...
28 7...	1 845 047	9 065	1 769 903	—	66 079
8...	2 083 919	6 309	2 009 243	—	68 367
9...	1 456 926	3 268	1 408 532	—	45 126
10...	1 468 381	8 850	1 419 317	—	40 214
11...	1 681 874	1 394	1 644 973	—	35 507
12...	2 079 299	3 129	2 034 936	—	41 234

資料：経済産業省資源エネルギー庁「電力調査統計」

注)バイオマス発電及び廃棄物発電による発電実績を含む。

# 企業倒産状況

この表は、倒産した企業のうち負債総額1,000万円以上のものについてとりまとめたものです。

## 1 産業別倒産状況

(単位：件、100万円)

年 月	総数		農・林・漁・鉱業		建設業		製造業		卸売業		小売業	
	件数	負債額 1)	件数	負債額 1)	件数	負債額 1)	件数	負債額 1)	件数	負債額 1)	件数	負債額 1)
26 ... ..	329	48 968	2	723	66	4 991	32	6 976	55	10 674	55	3 236
27 ... ..	354	13 464	2	20	64	4 909	43	2 976	69	5 555	61	4 210
28 ... ..	321	33 231	2	20	64	5 843	36	8 530	40	5 476	56	3 245
28 8 ...	24	2 119	-	-	3	177	4	740	3	214	4	66
9 ...	17	1 292	-	-	4	135	2	300	2	140	3	59
10 ...	37	1 745	-	-	6	209	3	210	5	336	7	319
11 ...	25	2 442	-	-	9	854	2	580	2	274	1	20
12 ...	21	2 763	-	-	4	440	2	614	2	1 065	5	318
29 1 ...	28	3 517	-	-	4	314	2	220	2	186	4	79

年 月	金融・保険業		不動産業		運輸業		情報通信業		サービス業他	
	件数	負債額 1)	件数	負債額 1)	件数	負債額 1)	件数	負債額 1)	件数	負債額 1)
26 ... ..	3	8 150	8	2 623	12	3 276	14	571	82	7 748
27 ... ..	-	-	8	1 687	15	1 070	16	1 722	76	2 468
28 ... ..	2	120	8	671	8	265	18	896	87	8 165
28 8 ...	-	-	1	330	1	18	1	85	7	489
9 ...	-	-	-	-	-	-	-	-	6	658
10 ...	-	-	1	30	2	57	3	161	10	423
11 ...	1	30	-	-	1	70	4	267	5	347
12 ...	-	-	2	170	1	50	-	-	5	106
29 1 ...	-	-	2	80	2	175	2	100	10	2 363

1) 各年の負債額は、1月から12月の負債額(単位：100万円)を単純に合計した数値です。

## 2 原因別倒産状況

(単位：件、100万円)

年 月	総数		放漫経営		販売不振		売掛金等回収難		在庫状態悪化		信用性低下	
	件数	負債額 1)	件数	負債額 1)	件数	負債額 1)	件数	負債額 1)	件数	負債額 1)	件数	負債額 1)
26 ... ..	329	48 968	28	18 114	241	20 553	-	-	-	-	-	-
27 ... ..	354	13 464	27	2 810	234	9 370	2	118	-	-	1	50
28 ... ..	321	33 231	16	2 490	231	18 151	2	256	-	-	1	32
28 8 ...	24	2 119	1	50	20	1 840	-	-	-	-	-	-
9 ...	17	1 292	2	248	8	769	-	-	-	-	-	-
10 ...	37	1 745	-	-	31	1 258	-	-	-	-	-	-
11 ...	25	2 442	3	283	18	1 798	-	-	-	-	-	-
12 ...	21	2 763	1	366	15	1 745	-	-	-	-	-	-
29 1 ...	28	3 517	3	1 750	16	789	-	-	-	-	-	-

年 月	過小資本		設備投資過大		他社倒産の余波		既往のしわ寄せ		その他	
	件数	負債額 1)	件数	負債額 1)	件数	負債額 1)	件数	負債額 1)	件数	負債額 1)
26 ... ..	2	20	1	675	17	1 402	38	8 074	2	130
27 ... ..	2	35	2	945	19	2 072	48	3 782	5	189
28 ... ..	13	582	2	1 750	8	1 910	38	7 603	10	457
28 8 ...	1	10	-	-	-	-	2	219	-	-
9 ...	1	10	-	-	-	-	4	135	2	130
10 ...	2	189	-	-	-	-	3	157	1	141
11 ...	1	50	-	-	1	251	1	50	1	10
12 ...	1	10	-	-	-	-	2	614	2	28
29 1 ...	-	-	1	100	2	48	6	830	-	-

1) 各年の負債額は、1月から12月の負債額(単位：100万円)を単純に合計した数値です。

資料：株式会社東京商工リサーチ資料

賃金・労働

以下の3表は、「毎月勤労統計調査地方調査」の結果による数字です。この調査は、「毎月勤労統計調査全国調査」の対象事業所が地域的にみて僅少であるため地域適用に不適当なので、調査対象を拡大して実施されたものです。従って、常時5人以上の常用労働者を雇用する民営・公営の事業所（福岡県内）から抽出によって指定された事業所分を集計し、推計したものです。

全常用労働者の1人平均月間現金給与額

(単位：円)

区 分	平成28年					平成29年1月		
	8月	9月	10月	11月	12月	給与額	男	女
調査産業計	278 039	255 010	263 520	274 976	542 618	261 629	326 686	184 254
建設業	386 276	363 181	361 402	424 689	694 750	362 003	385 530	224 866
製造業	310 788	276 984	278 322	319 308	613 743	285 636	337 017	165 653
電気・ガス・熱供給・水道業	473 245	481 839	516 381	487 131	242 756	485 521	503 286	352 558
情報通信業	364 958	379 164	369 026	361 932	796 237	387 339	450 529	246 052
運輸業、郵便業	287 872	276 616	287 980	290 875	578 647	292 844	316 201	163 027
卸売業、小売業	240 260	222 788	230 543	231 320	472 000	236 398	322 372	155 052
金融業、保険業	335 099	330 537	368 341	378 146	851 240	322 150	441 037	244 240
不動産業、物品賃貸業	360 997	246 046	281 946	309 809	526 332	253 505	306 219	150 783
学術研究、専門・技術サービス業	382 758	368 232	468 443	381 069	778 052	347 062	405 952	203 508
宿泊業、飲食サービス業	130 629	122 211	121 656	120 539	171 363	121 039	150 795	99 316
生活関連サービス業、娯楽業	205 778	192 278	181 941	199 281	272 883	184 677	207 372	168 537
教育、学習支援業	319 619	288 938	300 497	335 885	804 260	291 321	349 604	234 674
医療、福祉	271 454	249 781	252 997	255 054	528 476	262 858	365 953	231 313
複合サービス事業	319 701	306 055	309 125	312 641	899 569	299 325	369 840	230 665
サービス業(他に分類されないもの)	264 663	211 945	218 908	228 388	403 857	211 596	254 131	141 694

「現金給与額」とは所得税、社会保険料、組合費などを差し引く前の総額で、決まって支給する給与と特別に支払われた給与の合計額です。

資料：県調査統計課「毎月勤労統計調査地方調査月報」

全常用労働者の1人平均月間実労働時間数

(単位：時間)

区 分	平成28年					平成29年1月		
	8月	9月	10月	11月	12月	総実労働時間	所定内労働時間	所定外労働時間
調査産業計	146.6	148.8	149.4	150.0	148.9	142.0	130.1	11.9
建設業	173.6	177.5	180.4	177.0	173.4	163.5	146.3	17.2
製造業	157.9	165.8	166.1	168.9	166.7	152.1	135.8	16.3
電気・ガス・熱供給・水道業	160.9	159.1	160.7	155.9	147.0	149.0	132.5	16.5
情報通信業	150.4	150.0	155.6	154.2	151.6	142.3	133.5	8.8
運輸業、郵便業	186.1	186.3	188.2	186.9	189.7	183.0	148.4	34.6
卸売業、小売業	138.0	141.4	138.5	142.5	140.8	136.3	127.8	8.5
金融業、保険業	149.6	147.3	147.6	145.3	149.8	141.5	133.2	8.3
不動産業、物品賃貸業	147.2	147.0	148.3	147.3	145.1	136.0	125.8	10.2
学術研究、専門・技術サービス業	159.4	156.9	159.3	159.9	155.1	146.4	135.9	10.5
宿泊業、飲食サービス業	113.0	108.8	109.0	109.0	112.7	108.9	101.8	7.1
生活関連サービス業、娯楽業	152.7	153.0	149.3	152.7	152.4	146.2	136.1	10.1
教育、学習支援業	116.4	136.9	142.4	138.4	132.2	126.4	119.2	7.2
医療、福祉	142.2	139.4	140.5	140.7	139.4	135.3	129.9	5.4
複合サービス事業	153.7	146.3	149.6	151.0	159.9	141.3	135.8	5.5
サービス業(他に分類されないもの)	146.8	146.1	147.0	147.2	144.6	139.8	127.0	12.8

「実労働時間数」とは、調査期間中に労働者が実際に労働した時間数のことです。休憩時間は給与が支給されていると否にかかわらず除かれますが、運輸関係労働者等の手待時間は含まれます。また、本来の職務外の宿日直の時間は、実労働時間には含まれません。

資料：県調査統計課「毎月勤労統計調査地方調査月報」

全常用労働者数

(単位：人)

区 分	平成28年					平成29年1月		
	8月	9月	10月	11月	12月	総数	男	女
調査産業計	1 668 310	1 658 252	1 653 704	1 655 986	1 664 484	1 655 630	901 421	754 209
建設業	107 059	105 811	105 423	105 649	104 971	105 660	90 243	15 417
製造業	211 654	210 010	209 134	206 734	210 411	206 533	144 778	61 755
電気・ガス・熱供給・水道業	6 880	6 902	6 854	6 833	6 805	8 120	7 152	968
情報通信業	44 896	44 623	44 639	45 166	45 254	45 477	31 499	13 978
運輸業、郵便業	131 142	131 016	131 132	132 323	133 692	134 734	114 332	20 402
卸売業、小売業	343 337	341 980	340 424	339 358	340 002	337 137	164 054	173 083
金融業、保険業	52 482	52 181	52 097	51 774	51 561	51 523	20 372	31 151
不動産業、物品賃貸業	29 392	29 128	29 112	27 968	28 800	28 501	18 947	9 554
学術研究、専門・技術サービス業	46 408	46 493	47 104	47 107	47 420	46 520	33 352	13 168
宿泊業、飲食サービス業	135 167	134 502	133 058	134 001	136 014	133 473	56 349	77 124
生活関連サービス業、娯楽業	56 197	56 457	55 774	55 504	55 653	55 098	23 232	31 866
教育、学習支援業	109 398	107 641	107 141	109 086	109 424	109 551	53 984	55 567
医療、福祉	262 498	259 942	260 052	261 316	260 413	259 306	60 833	198 473
複合サービス事業	8 340	8 252	8 133	8 144	8 144	8 137	4 016	4 121
サービス業(他に分類されないもの)	123 224	123 078	123 391	124 787	125 681	125 621	78 063	47 558

資料：県調査統計課「毎月勤労統計調査地方調査月報」

# 一般職業紹介状況

年度・月	求 職 者 等 の 状 況							
	新規求職 申込件数	うち常用	月間有効 求職者数 <sup>1)</sup>	うち常用	紹介件数 <sup>2)</sup>	就職件数 <sup>2)</sup>	うち常用 <sup>2)</sup>	うち雇用保険 受給者数 <sup>2)</sup>
25年度 ... ..	292 572	291 995	102 657	102 449	492 339	91 854	84 892	21 561
26年度 ... ..	277 276	276 788	94 751	94 589	422 939	88 334	81 602	20 473
27年度 ... ..	262 082	261 609	89 299	89 150	378 933	84 104	77 628	20 139
28 8 ... ..	19 901	19 850	83 629	83 476	26 169	6 115	5 694	1 618
9 ... ..	19 887	19 842	83 190	83 019	27 887	6 745	6 281	1 676
10 ... ..	19 806	19 771	82 743	82 578	26 484	6 632	6 208	1 764
11 ... ..	17 199	17 166	79 219	79 083	24 936	6 231	5 709	1 592
12 ... ..	14 253	14 230	72 803	72 683	19 620	5 252	4 701	1 326
29 1 ... ..	21 924	21 887	75 452	75 331	25 632	5 404	4 935	1 335

年度・月	求 人 ・ 充 足 の 状 況					中高年齢者の職業紹介状況(45歳以上)			他 県 関 係
	新規求人数 <sup>2)</sup>	うち常用 <sup>2)</sup>	月間有効 求人数 <sup>1) 2)</sup>	うち常用 <sup>2)</sup>	充 足 数	月間有効 求職者数 <sup>1)</sup>	新規求職 申込件数	就職件数	他県への 就職件数
25年度 ... ..	382 150	345 323	85 542	77 845	94 901	39 777	105 143	32 501	9 175
26年度 ... ..	415 396	371 616	94 393	84 786	91 407	37 824	103 822	32 253	8 775
27年度 ... ..	450 260	395 129	103 750	91 419	87 969	37 093	103 132	32 454	8 235
28 8 ... ..	40 040	35 182	112 152	100 041	6 394	35 829	8 014	2 556	600
9 ... ..	40 965	36 745	114 665	102 976	7 035	35 723	8 126	2 825	608
10 ... ..	39 878	35 280	115 685	103 274	6 874	35 607	8 229	2 857	648
11 ... ..	38 140	33 359	112 053	99 291	6 436	34 125	7 067	2 549	617
12 ... ..	38 777	33 446	109 715	96 376	5 471	31 744	5 963	2 195	546
29 1 ... ..	44 040	38 470	114 634	100 324	5 589	32 864	9 121	2 311	561

1) 前月から繰り越された有効求職(求人)数と当月の新規求職(求人)数の合計です。また、各年度の数値は、月平均です。  
2) 新規学卒を除き、パートタイムを含みます。

資料：厚生労働省福岡労働局職業安定部職業安定課「職業安定業務月報」 厚生労働省福岡労働局職業安定部職業安定課資料

# 生活保護

(単位：世帯、人、1000円)

年月及び地区別	被世帯 保護数	被保 人員数	保護率 (人口1,000 につき) <sup>1)</sup>	扶 助 別 被 保 護 人 員							保護費総額
				生 活	住 宅	教 育	医 療	介 護	その他 <sup>2)</sup>		
3)25年度 ... ..	94 872	132 597	26.1	120 656	111 336	10 004	113 552	18 932	3 790	226 264 059	
3)26年度 ... ..	95 448	132 028	26.0	120 188	111 191	9 779	113 667	19 910	3 649	226 547 824	
3)27年度 ... ..	p96 245	p131 362	p25.8	p118 438	p110 604	p9 506	p113 464	p20 952	p3 486	p227 594 653	
28 8 ... ..	p96 246	p129 660	p 25.4	p115 511	p109 351	p8 983	p112 324	p21 783	p3 380	p18 497 628	
9 ... ..	p96 268	p129 606	p 25.4	p115 859	p109 363	p8 997	p112 014	p21 856	p3 398	p18 828 214	
10 ... ..	p96 256	p129 506	p 25.4	p118 277	p109 733	p8 979	p112 127	p21 936	p3 379	p18 269 499	
11 ... ..	p96 283	p129 484	p 25.4	p118 050	p109 935	p9 016	p112 306	p22 006	p3 365	p18 799 926	
12 ... ..	p96 349	p129 544	p 25.4	p117 695	p109 824	p8 992	p112 417	p22 117	p3 323	p19 607 883	
29 1 ... ..	p96 321	p129 457	p 25.4	p116 337	p109 528	p9 012	p112 398	p22 169	p3 397	p18 356 127	
市 部 計 (除北九州市・福岡 市・久留米市)	p24 787	p33 599	p 20.4	p29 510	p26 143	p2 300	p28 464	p5 579	p 889	p4 556 491	
北九州市	p18 572	p23 728	p 24.7	p21 922	p20 119	p1 313	p21 295	p5 101	p 493	p3 668 837	
福岡市	p33 506	p44 065	p 28.6	p40 198	p40 236	p2 955	p37 160	p6 924	p1 148	p6 546 826	
久留米市	p5 148	p6 772	p 22.2	p5 721	p5 725	p 424	p5 873	p1 093	p 199	p 927 429	
郡 部 計	p14 308	p21 293	p 32.6	p18 986	p17 305	p2 020	p19 606	p3 472	p 668	p2 656 544	

1) 各前年度10月1日現在の推計人口により算出しています。 2) 出産扶助、生業扶助、葬祭扶助の延べ数です。 3) 各年度の数値は、保護費総額を除き1か月平均です。

資料：県保護・援護課「生活保護速報」 「福岡県的生活保護」 県保護・援護課資料

## 港別輸出入高

この表は、税関に提出された輸出申告書、輸入申告書等通関上の諸申告書及び船舶（航空機）の入港届等に記載された事項を資料として作成したものです。

価格は、原則として、輸出は本船渡価格（F・O・B）、輸入は運賃・保険料込み価格（C・I・F）によるものです。

（単位：100万円）

年 月	総 数	門 司 港	戸 畑 港	博 多 港	三 池 港	苅 田 港	福 岡 空 港
<b>輸 出</b>							
25 ... ..	4 224 769	698 192	467 890	1 858 171	111 880	662 463	426 173
26 ... ..	4 471 182	700 668	425 065	1 856 165	91 084	665 782	732 419
27 ... ..	4 736 669	777 175	448 036	1 620 625	91 501	760 026	1 039 305
28 8 ...	332 362	53 287	26 779	116 442	3 272	48 829	83 752
9 ...	389 633	59 551	26 785	126 115	8 637	79 237	89 309
10 ...	380 899	57 111	26 948	128 166	4 354	70 939	93 381
11 ...	452 308	66 167	26 774	135 014	13 923	109 014	101 416
12 ...	510 339	85 386	33 592	160 326	3 841	119 334	107 860
29 1 ...	415 736	65 817	27 615	117 887	21 221	91 824	91 372
<b>輸 入</b>							
25 ... ..	2 704 366	805 256	493 267	1 035 787	45 568	23 931	300 557
26 ... ..	2 831 600	828 049	475 058	1 125 039	42 750	25 255	335 448
27 ... ..	2 807 817	850 889	338 837	1 112 657	40 982	25 924	438 528
28 8 ...	185 952	59 119	17 082	72 814	2 574	2 282	32 080
9 ...	187 190	63 654	18 789	70 289	2 340	2 085	30 033
10 ...	195 891	65 361	17 198	70 484	2 528	2 651	37 669
11 ...	221 482	75 143	21 951	80 084	2 803	2 572	38 929
12 ...	232 822	76 203	28 748	78 914	2 984	2 712	43 262
29 1 ...	239 266	80 617	24 641	89 732	3 299	2 373	38 604

平成27年以前は確定値です。

資料：財務省「貿易統計」

## 旅客輸送状況

（単位：1000人）

年度・月	西鉄鉄軌道輸送人員			福岡市営地下鉄輸送人員			西鉄旅客自動車輸送人員		
	計	定期	定期外	計	定期	定期外	計	乗合	その他 1)
25年度	100 281	54 610	45 671	143 152	67 266	75 887	184 998	190 105	325
26年度	99 258	54 577	44 681	146 424	69 656	76 767	186 158	185 834	324
27年度	101 951	55 475	46 476	156 081	73 149	82 932	188 808	188 509	299
28 8 ...	8 566	4 587	3 979	13 721	6 290	7 431	15 342	15 334	8
28 9 ...	8 334	4 746	3 588	13 255	6 370	6 885	18 598	18 571	27
10 ...	8 650	4 844	3 806	13 308	6 695	6 613	17 364	17 335	29
11 ...	8 537	4 774	3 763	13 273	6 649	6 624	14 084	14 051	33
12 ...	8 389	4 311	4 078	13 575	6 235	7 340	13 822	13 802	21
29 1 ...	8 676	4 650	4 027	13 284	6 426	6 858	14 598	14 579	20

1) 貸切自動車の輸送人員と特定旅客自動車の輸送人員を合計したものです。

資料：西日本鉄道株式会社資料 福岡市交通局資料

## 自動車保有車両数

（単位：両）

年 月 (月末)	総 数	貨 物 用 自 動 車	乗 合 用 車		乗 用 自 動 車		特種(殊) 用途車	二 輪 車
			うち普通車	自 動 車	うち普通車	乗 用 車		
26 12 ...	3 330 918	581 537	88 624	10 075	2 531 796	694 160	59 565	147 945
27 12 ...	3 350 363	576 407	89 310	10 182	2 554 137	706 841	60 126	149 511
28 12 ...	3 377 404	574 115	90 454	10 506	2 581 078	729 174	61 147	150 558
28 8 ...	3 359 613	573 384	89 801	10 337	2 565 559	719 855	60 741	149 592
9 ...	3 367 330	574 015	90 020	10 387	2 572 114	723 295	60 898	149 916
10 ...	3 369 586	573 950	90 062	10 417	2 574 005	724 748	61 002	150 212
11 ...	3 373 934	574 088	90 196	10 440	2 577 928	726 932	61 053	150 425
12 ...	3 377 404	574 115	90 454	10 506	2 581 078	729 174	61 147	150 558
29 1 ...	3 380 634	573 859	90 581	10 523	2 584 581	731 396	61 238	150 433

軽自動車を含みます。「普通車」とは、長さ 4.7m・幅 1.7m・高さ 2m・排気量 2000CCを超える車両をいいます。

資料：九州運輸局資料

### 自殺者・性犯罪

(単位：件、人)

年 月	自殺者												性犯罪		
	総数	職業別					原因・動機別						認知件数		
		自営	被雇用	学生等	無職者	不詳	家庭	健康	経済・生活	勤務	学校	その他不詳	強姦	強制わいせつ	
26 ……	1 083	79	295	47	651	11	159	476	175	77	18	454	499	62	437
27 ……	939	76	234	32	590	7	176	536	194	81	23	228	576	84	492
28 ……	869	71	238	31	522	7	169	486	193	74	12	236	435	56	379
28 8 …	p 72	p 6	p 21	p 1	p 43	p 1	p 18	p 36	p 19	p 9	p 1	p 16	p 38	p 7	p 31
9 ……	p 71	p 5	p 13	p 4	p 49	p 0	p 12	p 41	p 15	p 5	p 0	p 20	p 57	p 8	p 49
10 ……	p 69	p 3	p 19	p 4	p 43	p 0	p 8	p 45	p 12	p 11	p 2	p 20	p 44	p 3	p 41
11 ……	p 67	p 6	p 21	p 2	p 37	p 1	p 10	p 28	p 12	p 5	p 1	p 21	p 41	p 5	p 36
12 ……	p 67	p 6	p 19	p 2	p 39	p 1	p 14	p 37	p 9	p 8	p 0	p 21	p 33	p 3	p 30
29 1 ……	p 82	p 3	p 26	p 2	p 50	p 1	p 16	p 41	p 12	p 11	p 0	p 26	p 22	p 5	p 17

資料：内閣府「自殺の統計」、県警察本部刑事部刑事総務課「刑法犯 認知・検挙状況」 県警察本部刑事部刑事総務課資料

### 犯 罪

(単位：件、人)

年 月	刑法犯 罪 認知 件 数													検挙人員
	総数	凶悪犯	うち殺人	うち強盗	うち放火	粗暴犯	うち暴行	うち傷害・傷害致死	窃盗	知能犯	風俗犯	その他		
26 ……	63 259	305	43	153	47	2 831	1 463	1 061	48 501	1 877	777	8 968	11 397	
27 ……	54 663	305	40	94	87	2 886	1 518	1 079	40 470	1 913	809	8 280	10 992	
28 ……	46 619	229	56	78	39	3 041	1 657	1 111	33 107	1 766	671	7 805	10 880	
28 8 …	p4 206	p 17	p 1	p 6	p 3	p 271	p 145	p 98	p3 119	p 120	p 49	p 630	p 847	
9 ……	p4 118	p 21	p 1	p 9	p 3	p 287	p 162	p 100	p2 900	p 148	p 76	p 686	p 786	
10 ……	p4 319	p 15	p 6	p 4	p 2	p 283	p 152	p 104	p3 084	p 159	p 65	p 713	p1 009	
11 ……	p4 092	p 18	p 4	p 6	p 3	p 261	p 150	p 86	p2 756	p 156	p 56	p 845	p1 603	
12 ……	p3 052	p 15	p 5	p 4	p 3	p 227	p 127	p 79	p2 080	p 172	p 51	p 507	p 449	
29 1 ……	p3 396	p 33	p 2	p 14	p 12	p 239	p 150	p 73	p2 442	p 170	p 39	p 473	p 910	

資料：県警察本部刑事部刑事総務課「刑法犯 認知・検挙状況」 県警察本部刑事部刑事総務課資料

### 当事者別交通事故発生状況

(単位：件)

年 月	総件数	乗用車				貨物車			特殊車	二輪車 (小型二輪・軽二輪)	自転車・軽車両	歩行者	不明等
		大型車	中型車	普通車	軽自動車・ミニカー	大型車	中型車	普通車・軽自動車					
26 ……	41 168	147	54	19 089	12 654	478	761	5 106	17	1 453	585	61	627
27 ……	39 734	468	143	18 610	20 252	1 357	1 991	14 324	28	3 240	1 255	84	1 131
28 ……	37 308	150	37	17 600	11 808	453	692	4 487	20	1 119	441	48	453
28 8 …	3 509	18	6	1 654	1 115	43	57	414	2	100	48	5	47
9 ……	2 966	7	2	1 391	954	35	61	362	1	83	36	2	32
10 ……	3 057	15	3	1 420	1 009	37	51	371	4	79	33	4	31
11 ……	3 367	9	2	1 587	1 073	43	63	409	1	99	40	1	40
12 ……	3 189	17	3	1 491	1 025	39	58	376	2	92	39	3	44
29 1 ……	2 965	14	6	1 414	931	48	54	335	1	80	44	3	35

資料：県警察本部交通部交通企画課「交通年鑑」、県警察本部交通部交通企画課資料

### 火 災

(単位：㎡、1000円)

年 月	人的損害			出火件数			出火原因(内数)					焼損面積 (建物床面積)	損害見積額
	り災世帯数	死者	負傷者	うち建物	うち車両	たばこ	たき火・火遊び	コンロ	放火・放火の疑い				
25 ……	853	77	253	1 742	965	181	150	172	172	324	37 501	2 202 246	
26 ……	871	46	200	1 507	878	166	p 78	p 99	p 87	p 172	32 945	2 715 673	
27 ……	896	54	246	1 395	872	134	136	90	156	245	34 527	2 732 761	
28 (1~3)	p 229	p 21	p 67	p 339	p 230	p 35	p 30	p 17	p 35	p 48	p9 446	p599 878	
(4~6)	p 143	p 8	p 32	p 283	p 179	p 31	p 26	p 18	p 19	p 44	p9 067	p463 695	
(7~9)	p 145	p 5	p 44	p 352	p 169	p 42	p 39	p 28	p 28	p 54	p7 393	p432 414	
(10~12)	p 175	p 10	p 50	p 272	p 188	p 33	p 37	p 11	p 29	p 57	p7 422	p350 680	

資料：県消防防災指導課資料 総務省消防庁防災情報室資料