

県内経済の動向（経済指標速報版）

—平成28年12月—

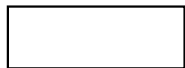
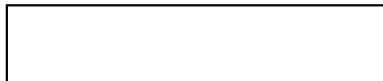
概 要

（12月28日公表分）

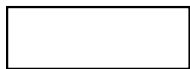
| | | |
|------|--------|-------------------------------------|
| 企業部門 | 1 生産 | 生産は、回復している。 |
| | 2 貿易 | 輸出は、持ち直しの兆しがみられる。 輸入は、下げ止まりつつある。 |
| | 3 設備投資 | 28年度の設備投資は、前年度並みの見通しとなっている。 |
| | 4 企業景況 | 企業の業況判断は、改善している。 |
| | 5 企業倒産 | 倒産件数は、低水準で推移している。 |

| | | |
|------|------|--|
| 家計部門 | 1 消費 | 消費は、緩やかな回復基調にある。 <div> <div>小売業販売額*</div> <div>10月</div> <div>前年同月比</div> <div>3.0%</div> </div> <div> <div>百貨店・スーパー販売額</div> <div>10月</div> <div>同</div> <div>▲2.1%</div> </div> <div> <div>新車登録台数</div> <div>11月</div> <div>同</div> <div>11.0%</div> </div> <div> <div>旅行業取扱額**</div> <div>10月</div> <div>同</div> <div>▲7.6%</div> </div> <div> <div>*は九州・沖縄</div> <div>**は九州</div> </div> |
| | 2 雇用 | 雇用情勢は、着実に改善が進んでいる。 |

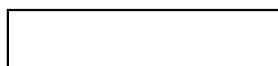
| | | |
|---------|--------|---|
| その他関係指標 | 1 住宅投資 | 新設住宅着工は、高水準で推移している。 |
| | 2 公共投資 | 公共工事請負額（年度累計）は、前年度を上回っている。 |
| | 3 物価 | 消費者物価（生鮮食品を除く総合）は、緩やかに上昇している。 企業物価は、このところ緩やかに上昇している。 |
| | 4 金融 | 10月の金融機関の貸出金残高は、前年を上回った。 |



| | | |
|-------|---------------------|---|
| (1) | 鉱工業総合生産指数（生産関連） | 1 |
| (2) | 鉄鋼業（生産関連） | 1 |
| (3) | 輸送機械工業（生産関連） | 1 |
| (4) | 四輪自動車生産台数（九州）（生産関連） | 2 |
| (5) | 化学工業（生産関連） | 2 |
| (6) | 食料品・たばこ工業（生産関連） | 2 |
| (7-1) | 輸出通関実績額（貿易関連） | 3 |
| (7-2) | 地域別輸出通関実績額（貿易関連） | 3 |
| (7-3) | 品目別輸出通関実績額（貿易関連） | 3 |
| (8-1) | 輸入通関実績額（貿易関連） | 4 |
| (8-2) | 地域別の輸入通関実績額（貿易関連） | 4 |
| (8-3) | 品目別輸入通関実績額（貿易関連） | 4 |
| (9) | 企業の設備投資動向（設備投資関連） | 5 |
| (10) | 企業景況判断（企業景況関連） | 5 |
| (11) | 中小企業景況判断（企業景況関連） | 5 |
| (12) | 企業収益（九州・沖縄）（企業収益関連） | 6 |
| (13) | 倒産件数（企業倒産関連） | 6 |



| | | |
|------|-------------------------------|----|
| (1) | 二人以上世帯消費支出（九州）（消費関連） | 7 |
| (2) | 二人以上世帯サービス支出額（九州）（消費関連） | 7 |
| (3) | 小売業販売額（九州・沖縄）（消費関連） | 7 |
| (4) | 大型小売店販売額（消費関連） | 8 |
| (5) | 新車登録台数（消費関連） | 8 |
| (6) | 旅行業取扱額（九州）（消費関連） | 8 |
| (7) | インターネットを利用した支出状況（九州・沖縄）（消費関連） | 9 |
| (8) | 新規求人数・原数値（雇用関連） | 9 |
| (9) | 有効求人倍率（雇用関連） | 9 |
| (10) | 完全失業率（雇用関連） | 10 |
| (11) | 雇用保険被保険者数（雇用関連） | 10 |
| (12) | きまって支給する給与（雇用関連） | 10 |



| | | |
|-----|-------------------------------------|----|
| (1) | 新設住宅着工戸数（住宅投資関連） | 11 |
| (2) | 公共工事請負額（公共投資関連） | 11 |
| (3) | 消費者物価指数（生鮮を除く総合・福岡市）・国内企業物価指数（物価関連） | 11 |
| (4) | 原油価格とガソリン価格（物価関連） | 12 |
| (5) | 貸出金残高（金融関連） | 12 |
| (6) | 為替の変動（金融関連） | 12 |

主要經濟指標

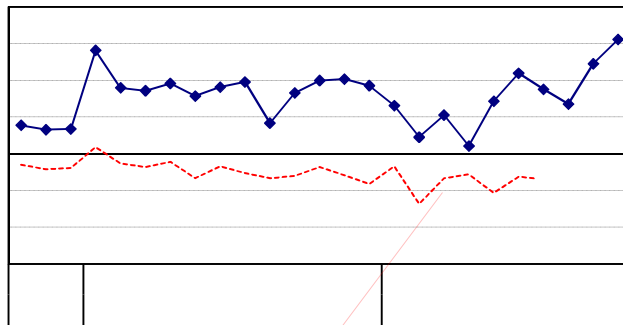
企業部門

(1) 鉱工業総合生産指数（生産関連）

(平成22年=100, %)

| | | 指数 | 前月比 | 指数 (四半期) | 前期比 |
|-----------------|-----|-------|-------|-------------|-------|
| 平成27年 (2015) | 10月 | 110.0 | 1.6 | 109.8 | 2.2 |
| | 11月 | 110.2 | 0.2 | | |
| | 12月 | 109.3 | ▲ 0.8 | | |
| 平成28年 (2016) | 1月 | 106.6 | ▲ 2.5 | 104.7 | ▲ 4.6 |
| | 2月 | 102.3 | ▲ 4.0 | | |
| | 3月 | 105.3 | 2.9 | | |
| | 4月 | 101.1 | ▲ 4.0 | | |
| | 5月 | 107.2 | 6.0 | 106.4 | 1.6 |
| | 6月 | 111.0 | 3.5 | | |
| | 7月 | 108.8 | ▲ 2.0 | 109.3 | 2.7 |
| | 8月 | 106.8 | ▲ 1.8 | | |
| | 9月 | 112.3 | 5.1 | | |
| | 10月 | 115.6 | 2.9 | | |

資料出所：福岡県調査統計課「鉱工業指数」



(2) 鉄鋼業（生産関連）

(平成22年=100, %)

| | | 指数 | 前月比 | 指数 (四半期) | 前期比 |
|-----------------|-----|------|-------|-------------|-------|
| 平成27年 (2015) | 10月 | 88.1 | ▲ 4.8 | 90.0 | ▲ 2.5 |
| | 11月 | 89.0 | 1.0 | | |
| | 12月 | 92.8 | 4.3 | | |
| 平成28年 (2016) | 1月 | 94.9 | 2.3 | 89.8 | ▲ 0.2 |
| | 2月 | 88.3 | ▲ 7.0 | | |
| | 3月 | 86.2 | ▲ 2.4 | | |
| | 4月 | 89.1 | 3.4 | | |
| | 5月 | 86.1 | ▲ 3.4 | 86.8 | ▲ 3.3 |
| | 6月 | 85.3 | ▲ 0.9 | | |
| | 7月 | 93.7 | 9.8 | 91.1 | 5.0 |
| | 8月 | 93.2 | ▲ 0.5 | | |
| | 9月 | 86.3 | ▲ 7.4 | | |
| | 10月 | 92.2 | 6.8 | | |

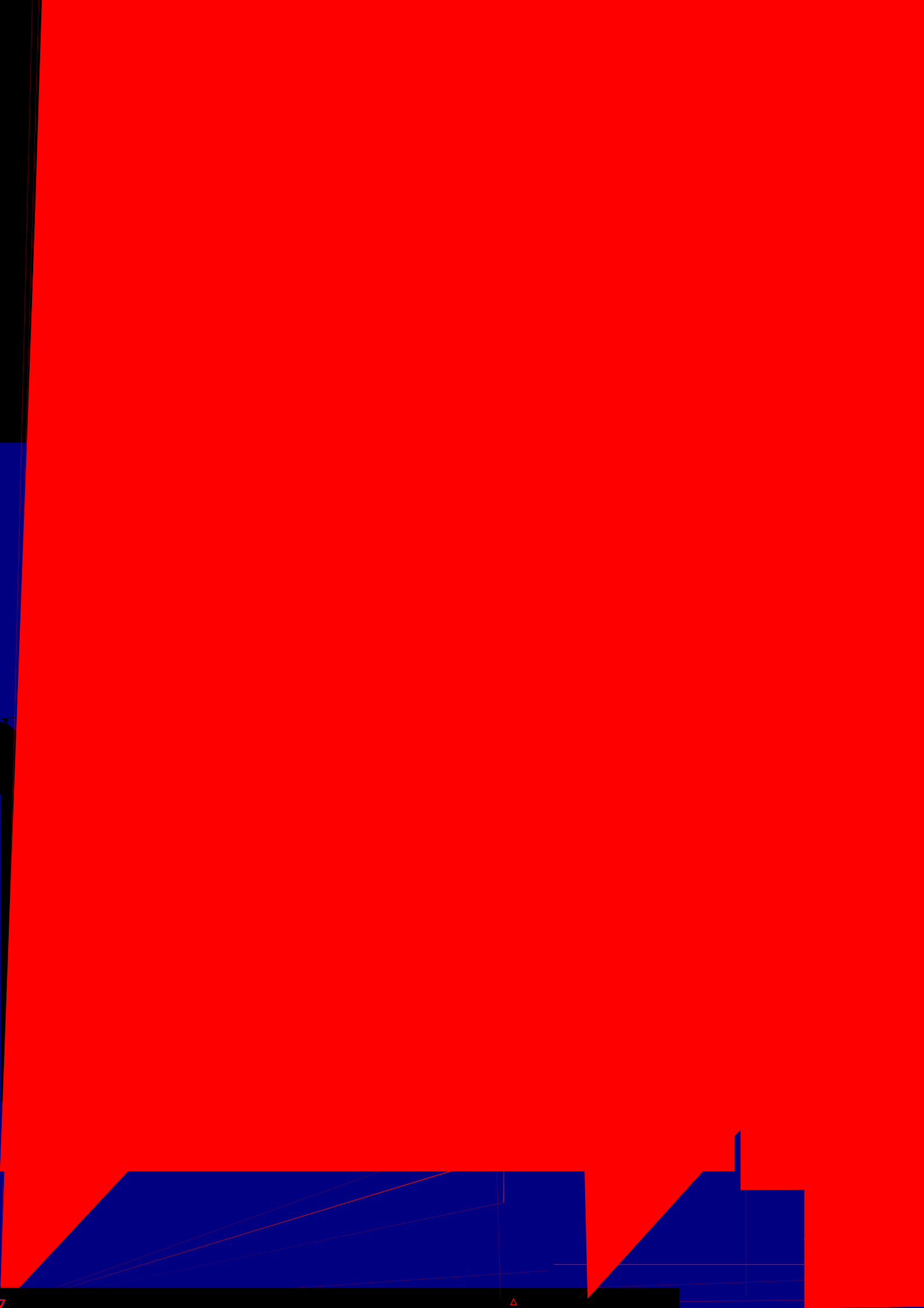
資料出所：福岡県調査統計課「鉱工業指数」

(3) 輸送機械工業（生産関連）

(平成22年=100, %)

| | | 指数 | 前月比 | 指数 (四半期) | 前期比 |
|-----------------|-----|-------|--------|-------------|--------|
| 平成27年 (2015) | 10月 | 128.1 | 7.0 | 129.0 | 6.9 |
| | 11月 | 128.0 | ▲ 0.1 | | |
| | 12月 | 130.8 | 2.2 | | |
| 平成28年 (2016) | 1月 | 120.3 | ▲ 8.0 | 115.4 | ▲ 10.5 |
| | 2月 | 110.6 | ▲ 8.1 | | |
| | 3月 | 115.3 | 4.2 | | |
| | 4月 | 101.2 | ▲ 12.2 | | |
| | 5月 | 122.5 | 21.0 | 119.8 | 3.8 |
| | 6月 | 135.8 | 10.9 | | |
| | 7月 | 135.7 | ▲ 0.1 | 127.8 | 6.7 |
| | 8月 | 118.3 | ▲ 12.8 | | |
| | 9月 | 129.4 | 9.4 | | |
| | 10月 | 150.5 | 16.3 | | |

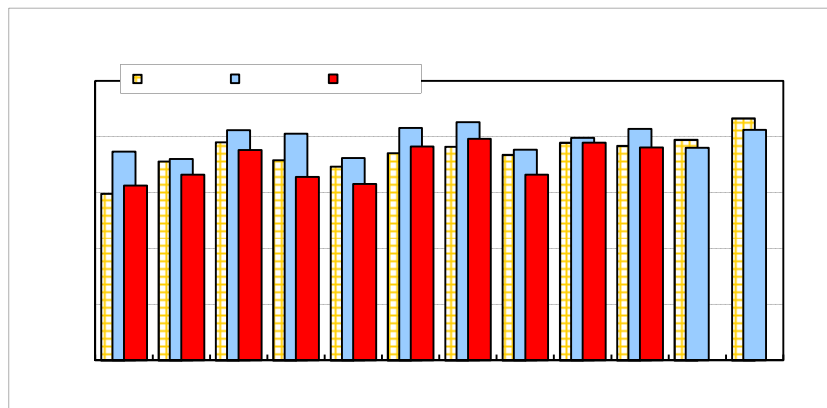
資料出所：福岡県調査統計課「鉱工業指数」



(7-1) 輸出通関実績額（貿易関連）

(単位：百万円, %)

| | | 実績額 | 前年 同月比 |
|-----------------|-----|---------|-----------|
| 平成27年 (2015) | 10月 | 414,078 | 7.9 |
| | 11月 | 380,185 | ▲ 3.7 |
| | 12月 | 412,525 | ▲ 4.7 |
| 平成28年 (2016) | 1月 | 312,694 | ▲ 16.2 |
| | 2月 | 332,216 | ▲ 7.8 |
| | 3月 | 376,154 | ▲ 8.7 |
| | 4月 | 327,959 | ▲ 19.2 |
| | 5月 | 315,676 | ▲ 12.8 |
| | 6月 | 382,656 | ▲ 8.0 |
| | 7月 | 396,483 | ▲ 7.0 |
| | 8月 | 332,362 | ▲ 11.8 |
| | 9月 | 389,633 | ▲ 2.1 |
| | 10月 | 380,899 | ▲ 8.0 |



資料出所：門司税関、長崎税関「貿易統計」

(7-2) 地域別輸出通関実績額（貿易関連）

(単位：百万円, %)

| | | アジア | | | | | | | | 北米 | | 西欧 | |
|-----------------|-----|---------|-----------|---------|-----------|--------|-----------|--------|-----------|--------|-----------|--------|-----------|
| | | 中国 | | 韓国 | | 台湾 | | | | | | | |
| | | 実績額 | 前年 同月比 | 実績額 | 前年 同月比 | 実績額 | 前年 同月比 | 実績額 | 前年 同月比 | 実績額 | 前年 同月比 | 実績額 | 前年 同月比 |
| 平成27年 (2015) | 10月 | 266,086 | 10.1 | 100,078 | 16.6 | 54,817 | 11.5 | 27,525 | 12.2 | 52,128 | 18.7 | 32,695 | ▲ 3.9 |
| | 11月 | 235,304 | ▲ 8.5 | 96,199 | 6.3 | 42,618 | ▲ 26.3 | 25,524 | ▲ 2.9 | 48,254 | 15.3 | 35,553 | 24.9 |
| | 12月 | 250,121 | ▲ 6.4 | 101,620 | 6.4 | 48,580 | ▲ 18.5 | 25,473 | ▲ 3.4 | 53,609 | ▲ 18.7 | 43,609 | 18.5 |
| 平成28年 (2016) | 1月 | 185,834 | ▲ 17.3 | 62,656 | ▲ 14.4 | 39,226 | ▲ 22.7 | 25,282 | ▲ 9.1 | 35,674 | ▲ 34.5 | 37,250 | 29.1 |
| | 2月 | 181,373 | ▲ 15.2 | 61,635 | ▲ 5.6 | 39,461 | ▲ 17.0 | 20,130 | ▲ 19.5 | 40,945 | ▲ 23.8 | 35,051 | 9.4 |
| | 3月 | 238,192 | ▲ 5.7 | 82,007 | ▲ 0.5 | 50,913 | ▲ 5.5 | 30,187 | ▲ 5.9 | 39,556 | ▲ 16.1 | 30,559 | 2.0 |
| | 4月 | 196,599 | ▲ 22.2 | 65,279 | ▲ 23.7 | 40,611 | ▲ 20.0 | 25,015 | ▲ 18.8 | 41,115 | ▲ 31.8 | 33,522 | 9.9 |
| | 5月 | 187,639 | ▲ 16.6 | 60,313 | ▲ 19.2 | 45,348 | 3.7 | 21,546 | ▲ 16.9 | 55,344 | 6.5 | 28,147 | 0.1 |
| | 6月 | 225,878 | ▲ 10.5 | 84,550 | ▲ 11.3 | 45,260 | 3.4 | 26,137 | ▲ 19.9 | 57,446 | 6.3 | 31,715 | ▲ 9.5 |
| | 7月 | 238,535 | ▲ 7.5 | 84,987 | ▲ 11.2 | 54,200 | 2.0 | 22,254 | ▲ 26.2 | 77,256 | 16.6 | 33,601 | 3.3 |
| | 8月 | 221,204 | ▲ 8.2 | 77,988 | ▲ 6.5 | 49,285 | 4.2 | 25,821 | ▲ 22.3 | 45,681 | ▲ 8.0 | 26,057 | 3.7 |
| | 9月 | 241,980 | ▲ 4.6 | 81,615 | ▲ 11.2 | 60,436 | 21.3 | 23,508 | ▲ 26.9 | 54,994 | 8.1 | 30,753 | 28.0 |
| | 10月 | 235,952 | ▲ 11.3 | 74,715 | ▲ 25.3 | 63,445 | 15.7 | 21,056 | ▲ 23.5 | 59,625 | 14.4 | 32,815 | 0.4 |

資料出所：門司税関、長崎税関「貿易統計」

(7-3) 品目別輸出通関実績額（貿易関連）

(単位：百万円, %)

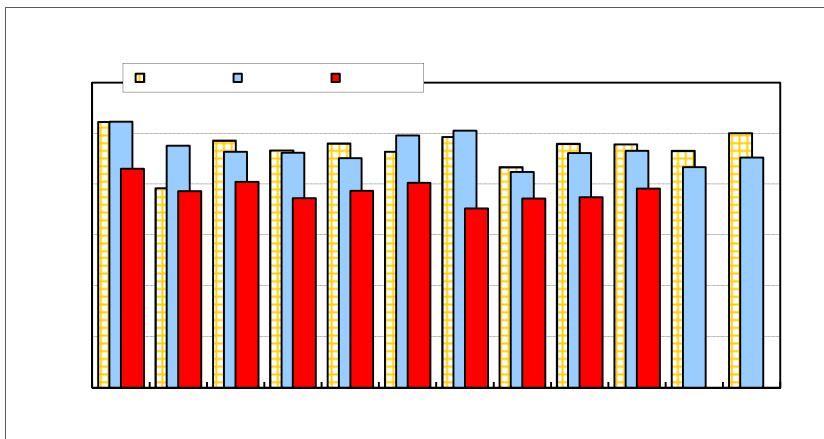
| | | アジア | | 中国 | | 韓国 | | 台湾 | | 北米 | | 西欧 | |
|-----------------|-----|---------|-----------|--------|-----------|---------|-----------|--------|-----------|--------|-----------|-------|-----------|
| | | 実績額 | 前年 同月比 | 実績額 | 前年 同月比 | 実績額 | 前年 同月比 | 実績額 | 前年 同月比 | 実績額 | 前年 同月比 | 実績額 | 前年 同月比 |
| 平成27年 (2015) | 10月 | 104,135 | 0.7 | 73,144 | 13.8 | 106,154 | 33.2 | 55,819 | 40.9 | 24,201 | ▲ 3.0 | 8,205 | ▲ 20.0 |
| | 11月 | 80,091 | ▲ 17.3 | 55,438 | ▲ 12.4 | 117,918 | 32.9 | 52,081 | ▲ 3.8 | 20,992 | ▲ 23.9 | 7,988 | ▲ 21.8 |
| | 12月 | 72,240 | ▲ 23.1 | 46,242 | ▲ 28.5 | 117,416 | 16.4 | 66,632 | 5.5 | 28,111 | ▲ 2.9 | 8,945 | ▲ 36.5 |
| 平成28年 (2016) | 1月 | 61,858 | ▲ 25.5 | 45,256 | ▲ 20.2 | 80,037 | ▲ 2.6 | 42,735 | ▲ 14.1 | 19,685 | ▲ 24.1 | 6,296 | ▲ 26.7 |
| | 2月 | 56,964 | ▲ 23.0 | 41,096 | ▲ 12.6 | 91,321 | 8.9 | 43,047 | ▲ 9.5 | 23,601 | ▲ 21.4 | 5,709 | ▲ 25.2 |
| | 3月 | 71,228 | ▲ 12.2 | 50,772 | ▲ 5.6 | 89,203 | 2.8 | 63,534 | 3.1 | 22,976 | ▲ 34.0 | 6,730 | ▲ 14.5 |
| | 4月 | 68,458 | ▲ 24.0 | 48,076 | ▲ 19.2 | 83,841 | ▲ 18.1 | 45,432 | ▲ 20.3 | 17,347 | ▲ 30.2 | 5,481 | ▲ 39.0 |
| | 5月 | 53,970 | ▲ 36.6 | 36,707 | ▲ 39.2 | 96,598 | 24.5 | 53,541 | 17.8 | 21,865 | ▲ 22.8 | 4,711 | ▲ 37.1 |
| | 6月 | 64,029 | ▲ 28.3 | 46,945 | ▲ 16.6 | 130,724 | 11.0 | 59,617 | 7.7 | 20,415 | ▲ 28.4 | 6,085 | ▲ 23.7 |
| | 7月 | 70,965 | ▲ 24.3 | 54,037 | ▲ 9.4 | 139,105 | 20.4 | 66,573 | 10.1 | 19,834 | ▲ 21.0 | 6,089 | ▲ 33.8 |
| | 8月 | 70,662 | ▲ 16.3 | 55,990 | ▲ 9.2 | 92,792 | 11.0 | 50,372 | ▲ 9.5 | 19,908 | ▲ 26.8 | 5,907 | ▲ 43.1 |
| | 9月 | 78,338 | ▲ 16.9 | 62,245 | ▲ 10.8 | 126,938 | 22.4 | 59,045 | 0.8 | 20,330 | ▲ 11.0 | 6,367 | ▲ 36.9 |
| | 10月 | 79,879 | ▲ 23.3 | 63,637 | ▲ 13.0 | 118,502 | 11.6 | 54,962 | ▲ 1.5 | 20,405 | ▲ 15.7 | 5,973 | ▲ 27.2 |

資料出所：門司税関、長崎税関「貿易統計」

(8-1) 輸入通関実績額（貿易関連）

(単位：百万円、%)

| | | 実績額 | 前年 同月比 |
|-----------------|-----|---------|-----------|
| 平成27年 (2015) | 10月 | 232,934 | ▲ 2.6 |
| | 11月 | 216,974 | ▲ 6.8 |
| | 12月 | 226,383 | ▲ 9.6 |
| 平成28年 (2016) | 1月 | 215,106 | ▲ 17.8 |
| | 2月 | 193,243 | ▲ 18.7 |
| | 3月 | 202,470 | ▲ 12.7 |
| | 4月 | 186,329 | ▲ 19.4 |
| | 5月 | 193,480 | ▲ 14.2 |
| | 6月 | 201,351 | ▲ 18.8 |
| | 7月 | 176,126 | ▲ 30.3 |
| | 8月 | 185,952 | ▲ 12.4 |
| | 9月 | 187,190 | ▲ 18.8 |
| | 10月 | 195,743 | ▲ 16.0 |



資料出所：門司税関、長崎税関「貿易統計」

(8-2) 地域別輸入通関実績額（貿易関連）

(単位：百万円、%)

| | | アジア | | | | | | 北米 | | | | 西欧 | |
|-----------------|-----|---------|-----------|--------|-----------|--------|-----------|--------|-----------|--------|-----------|--------|-----------|
| | | 中国 | | 韓国 | | 台湾 | | | | | | | |
| | | 実績額 | 前年 同月比 | 実績額 | 前年 同月比 | 実績額 | 前年 同月比 | 実績額 | 前年 同月比 | 実績額 | 前年 同月比 | 実績額 | 前年 同月比 |
| 平成27年 (2015) | 10月 | 172,562 | 0.9 | 77,187 | ▲ 2.5 | 21,725 | 5.3 | 22,574 | 18.8 | 17,965 | 22.9 | 12,948 | ▲ 3.4 |
| | 11月 | 165,302 | ▲ 3.4 | 78,946 | ▲ 0.4 | 15,761 | ▲ 14.0 | 21,344 | 25.7 | 14,481 | ▲ 9.5 | 12,855 | 19.4 |
| | 12月 | 173,064 | ▲ 7.9 | 80,486 | ▲ 4.5 | 21,384 | 6.4 | 20,733 | 8.5 | 13,957 | 5.9 | 16,070 | ▲ 9.4 |
| 平成28年 (2016) | 1月 | 169,479 | ▲ 11.8 | 74,848 | ▲ 15.2 | 16,281 | ▲ 12.5 | 22,355 | 6.9 | 14,188 | ▲ 29.1 | 11,372 | ▲ 21.2 |
| | 2月 | 143,865 | ▲ 16.3 | 64,891 | ▲ 24.8 | 15,135 | ▲ 7.3 | 15,748 | ▲ 10.1 | 13,523 | 2.5 | 14,272 | 14.2 |
| | 3月 | 155,900 | ▲ 8.6 | 67,330 | ▲ 3.1 | 18,009 | ▲ 10.0 | 19,045 | ▲ 8.0 | 14,491 | ▲ 12.0 | 12,547 | 2.0 |
| | 4月 | 139,236 | ▲ 17.8 | 63,962 | ▲ 17.7 | 14,716 | ▲ 31.8 | 19,666 | ▲ 21.1 | 14,442 | ▲ 23.0 | 12,457 | ▲ 10.0 |
| | 5月 | 140,615 | ▲ 15.2 | 63,233 | ▲ 11.7 | 16,899 | ▲ 5.0 | 19,422 | ▲ 23.9 | 14,107 | ▲ 21.5 | 12,491 | ▲ 0.4 |
| | 6月 | 150,115 | ▲ 19.0 | 65,703 | ▲ 15.8 | 17,701 | ▲ 5.5 | 20,331 | ▲ 29.4 | 13,895 | ▲ 28.4 | 11,605 | ▲ 12.9 |
| | 7月 | 139,055 | ▲ 28.6 | 59,451 | ▲ 29.8 | 17,838 | ▲ 11.2 | 19,382 | ▲ 29.7 | 11,370 | ▲ 33.8 | 10,921 | ▲ 15.1 |
| | 8月 | 145,227 | ▲ 10.5 | 61,478 | ▲ 13.3 | 16,688 | 12.6 | 19,774 | ▲ 13.4 | 11,048 | ▲ 20.7 | 12,622 | 1.2 |
| | 9月 | 144,940 | ▲ 19.5 | 64,138 | ▲ 24.2 | 15,400 | ▲ 10.1 | 17,469 | ▲ 22.6 | 10,796 | ▲ 37.8 | 11,784 | ▲ 4.2 |
| | 10月 | 141,409 | ▲ 18.1 | 60,273 | ▲ 21.9 | 18,322 | ▲ 15.7 | 19,259 | ▲ 14.7 | 12,018 | ▲ 33.1 | 13,740 | 6.1 |

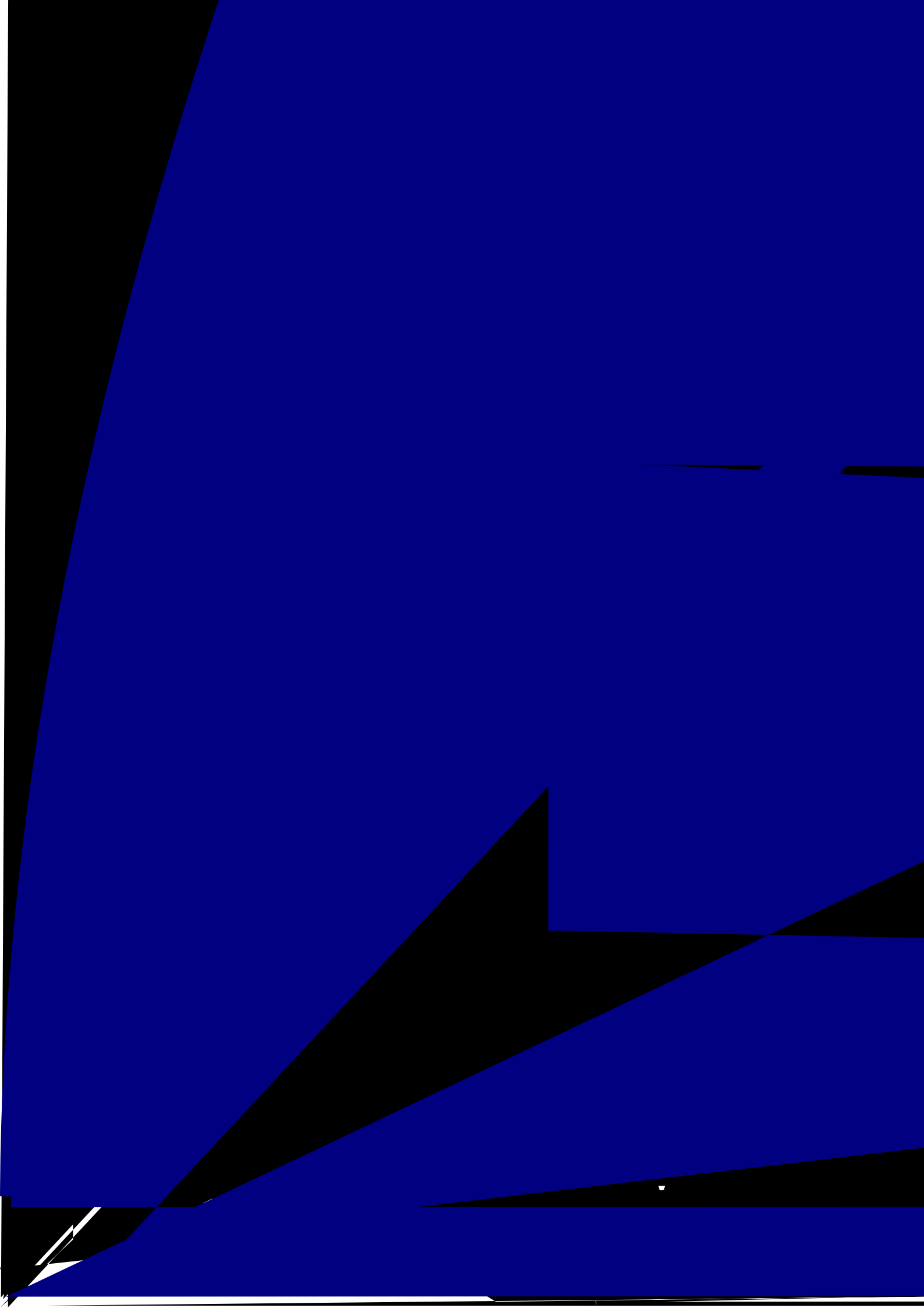
資料出所：門司税関、長崎税関「貿易統計」

(8-3) 品目別輸入通関実績額（貿易関連）

(単位：百万円、%)

| | | アジア | | 中国 | | 韓国 | | 台湾 | | 北米 | | 西欧 | |
|-----------------|-----|--------|-----------|--------|-----------|--------|-----------|--------|-----------|--------|-----------|-------|-----------|
| | | 実績額 | 前年 同月比 | 実績額 | 前年 同月比 | 実績額 | 前年 同月比 | 実績額 | 前年 同月比 | 実績額 | 前年 同月比 | 実績額 | 前年 同月比 |
| 平成27年 (2015) | 10月 | 51,803 | 3.6 | 22,884 | ▲ 6.0 | 24,445 | 0.1 | 19,252 | 15.1 | 14,202 | ▲ 50.9 | 7,476 | 8.6 |
| | 11月 | 53,188 | 11.3 | 23,329 | 4.2 | 25,427 | 2.6 | 17,613 | ▲ 1.6 | 5,825 | ▲ 80.6 | 6,428 | ▲ 11.2 |
| | 12月 | 51,867 | 1.4 | 23,962 | ▲ 4.9 | 28,222 | 1.0 | 18,356 | ▲ 2.4 | 12,249 | ▲ 65.3 | 4,354 | ▲ 6.7 |
| 平成28年 (2016) | 1月 | 47,796 | ▲ 11.1 | 21,831 | ▲ 18.9 | 26,753 | ▲ 0.5 | 15,364 | ▲ 23.7 | 8,678 | ▲ 71.5 | 6,280 | ▲ 24.4 |
| | 2月 | 40,758 | ▲ 12.2 | 15,602 | ▲ 25.3 | 22,771 | ▲ 9.0 | 16,792 | ▲ 17.8 | 8,867 | ▲ 68.5 | 4,940 | ▲ 50.1 |
| | 3月 | 43,716 | ▲ 13.6 | 19,581 | ▲ 18.4 | 21,682 | ▲ 15.8 | 17,622 | 3.8 | 12,380 | ▲ 53.0 | 5,141 | ▲ 20.9 |
| | 4月 | 41,353 | ▲ 21.9 | 18,828 | ▲ 17.7 | 26,760 | ▲ 20.6 | 14,903 | ▲ 14.2 | 6,723 | ▲ 43.1 | 4,420 | 59.3 |
| | 5月 | 42,504 | ▲ 16.3 | 19,222 | ▲ 13.7 | 30,461 | 1.5 | 16,022 | ▲ 17.7 | 3,724 | ▲ 66.3 | 6,019 | ▲ 39.5 |
| | 6月 | 45,366 | ▲ 22.4 | 18,432 | ▲ 19.4 | 26,013 | ▲ 11.8 | 16,397 | ▲ 21.7 | 9,233 | ▲ 42.6 | 5,254 | ▲ 42.5 |
| | 7月 | 41,438 | ▲ 29.8 | 17,236 | ▲ 30.9 | 22,255 | ▲ 16.4 | 14,142 | ▲ 31.5 | 4,609 | ▲ 71.5 | 3,593 | ▲ 62.6 |
| | 8月 | 43,485 | ▲ 10.6 | 18,953 | ▲ 13.4 | 21,160 | ▲ 8.3 | 15,613 | ▲ 10.3 | 8,068 | ▲ 52.3 | 4,125 | ▲ 29.2 |
| | 9月 | 42,636 | ▲ 18.6 | 17,334 | ▲ 25.9 | 19,662 | ▲ 17.3 | 14,839 | ▲ 26.8 | 8,393 | ▲ 20.1 | 7,012 | ▲ 11.5 |
| | 10月 | 46,622 | ▲ 10.0 | 18,981 | ▲ 17.1 | 21,759 | ▲ 11.0 | 16,879 | ▲ 12.3 | 8,780 | ▲ 38.2 | 5,228 | ▲ 30.1 |

資料出所：門司税関、長崎税関「貿易統計」



(12) 企業収益（九州・沖縄）（企業収益関連）

経常利益（九州・沖縄）（前年度比、％）

| | 全産業 | 製造業 | 非製造業 |
|--------------|--------|-------|-------|
| 平成24年度(2012) | ▲ 52.8 | ▲ 6.2 | 欠損 |
| 平成25年度(2013) | 304.5 | 25.3 | 利益 |
| 平成26年度(2014) | 6.2 | ▲ 4.6 | 21.7 |
| (除 電力・ガス) | ▲ 4.0 | — | ▲ 3.5 |
| 平成27年度(2015) | 58.1 | 13.9 | 114.6 |
| (除 電力・ガス) | 18.0 | — | 21.8 |
| 平成28年度(2016) | ▲ 2.3 | ▲ 9.2 | 2.1 |
| (除 電力・ガス) | 0.0 | — | 7.5 |

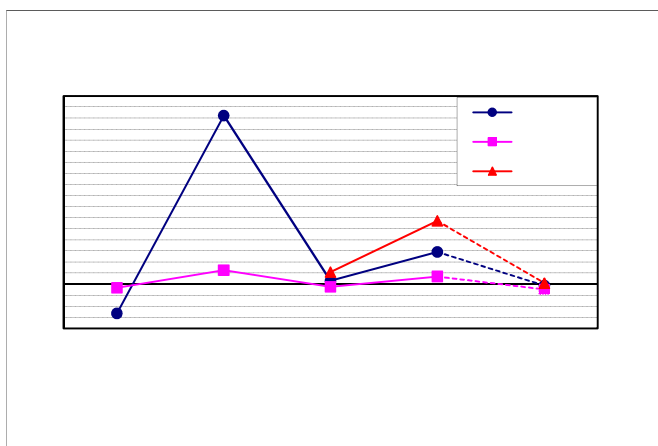
資料出所：日本銀行福岡支店

九州・沖縄「企業短期経済観測調査」

回答期間：平成28年11月14日～同年12月13日

対象企業：九州・沖縄の企業 1,124社

※平成27年3月調査において調査対象企業の見直しが行われた。計表中の計数のうち、25年度以前は調査対象企業見直し前の旧ベースデータ、26年度以降は見直し後の新ベースデータ。



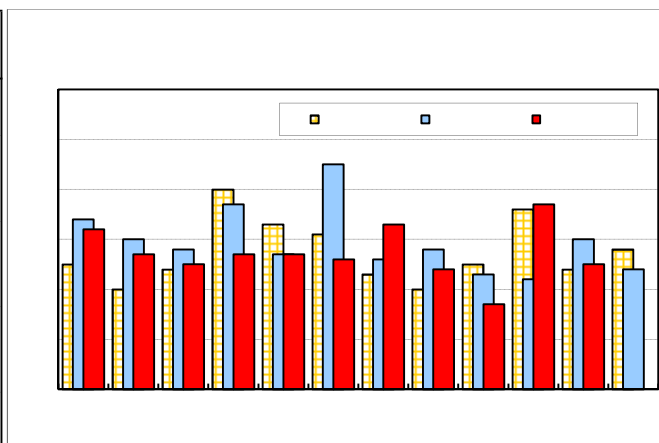
(13) 倒産件数（企業倒産関連）

（単位：件、％）

| | 件数 | 前年同月比 | 件数（四半期） | 前年同期比 |
|-------------|---------|--------|---------|--------|
| 平成27年(2015) | 11月: 30 | 25.0 | 76 | ▲ 13.6 |
| | 12月: 24 | ▲ 14.3 | | |
| | 1月: 32 | ▲ 5.9 | | |
| | 2月: 27 | ▲ 10.0 | 84 | ▲ 8.7 |
| | 3月: 25 | ▲ 10.7 | | |
| | 4月: 27 | ▲ 27.0 | | |
| 平成28年(2016) | 5月: 27 | 0.0 | | |
| | 6月: 26 | ▲ 42.2 | 80 | ▲ 26.6 |
| | 7月: 33 | 26.9 | | |
| | 8月: 24 | ▲ 14.3 | | |
| | 9月: 17 | ▲ 26.1 | 74 | ▲ 3.9 |
| | 10月: 37 | 68.2 | | |
| | 11月: 25 | ▲ 16.7 | | |

資料出所：東京商工リサーチ

「九州・沖縄地区企業倒産状況（負債1,000万円以上）」



平成25年計 351件（前年比 ▲7.9%）

平成26年計 329件（前年比 ▲6.3%）

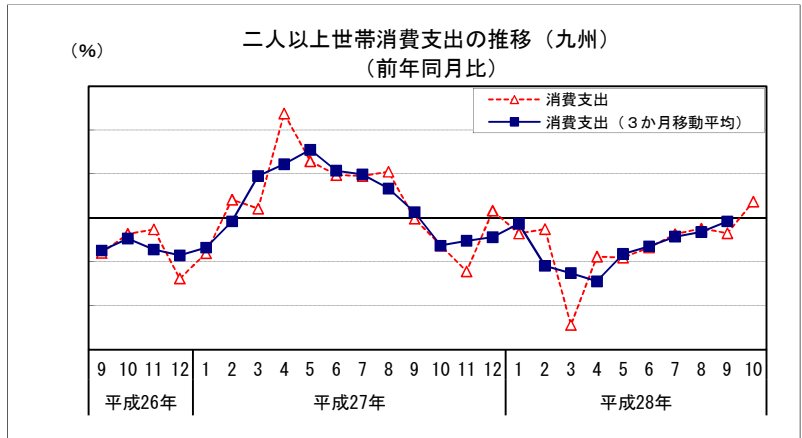
平成27年計 354件（前年比 7.6%）

家計部門

(1) 二人以上世帯消費支出（九州）（消費関連）

（単位：円，％）

| | | 消費支出額 | 前年 同月比 | 3か月 移動平均 前年同月比 |
|-----------------|-----|---------|-----------|----------------------|
| 平成27年 (2015) | 10月 | 229,356 | ▲ 3.1 | ▲ 3.1 |
| | 11月 | 224,050 | ▲ 6.1 | ▲ 2.6 |
| | 12月 | 279,975 | 0.8 | ▲ 2.2 |
| 平成28年 (2016) | 1月 | 245,108 | ▲ 1.8 | ▲ 0.7 |
| | 2月 | 225,803 | ▲ 1.3 | ▲ 5.4 |
| | 3月 | 243,175 | ▲ 12.2 | ▲ 6.3 |
| | 4月 | 244,266 | ▲ 4.4 | ▲ 7.2 |
| | 5月 | 232,580 | ▲ 4.5 | ▲ 4.1 |
| | 6月 | 229,162 | ▲ 3.4 | ▲ 3.2 |
| | 7月 | 241,312 | ▲ 1.9 | ▲ 2.1 |
| | 8月 | 245,019 | ▲ 1.2 | ▲ 1.6 |
| | 9月 | 225,044 | ▲ 1.7 | ▲ 0.4 |
| | 10月 | 233,652 | 1.9 | ... |



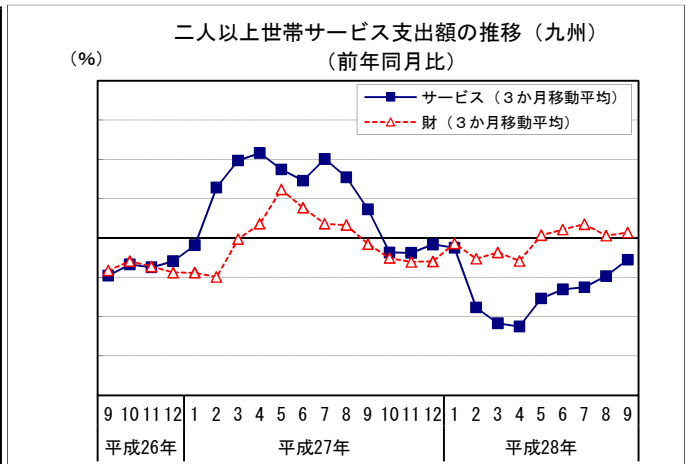
資料出所：総務省「家計調査」

※自動車等購入等を除く

(2) 二人以上世帯サービス支出額（九州）（消費関連）

（単位：円，％）

| | | サービス支出 | 3か月 移動平均 前年同月比 | 財支出 | 3か月 移動平均 前年同月比 |
|-----------------|-----|--------|----------------------|---------|----------------------|
| 平成27年 (2015) | 10月 | 88,958 | ▲ 1.8 | 119,477 | ▲ 2.5 |
| | 11月 | 87,068 | ▲ 1.9 | 118,654 | ▲ 3.0 |
| | 12月 | 95,851 | ▲ 0.8 | 156,131 | ▲ 3.0 |
| 平成28年 (2016) | 1月 | 90,178 | ▲ 1.2 | 122,577 | ▲ 0.7 |
| | 2月 | 86,132 | ▲ 8.8 | 120,259 | ▲ 2.6 |
| | 3月 | 89,549 | ▲ 10.8 | 130,265 | ▲ 1.8 |
| | 4月 | 96,725 | ▲ 11.2 | 126,211 | ▲ 2.9 |
| | 5月 | 89,902 | ▲ 7.7 | 125,187 | 0.4 |
| | 6月 | 87,106 | ▲ 6.5 | 123,957 | 1.1 |
| | 7月 | 89,032 | ▲ 6.2 | 133,820 | 1.8 |
| | 8月 | 92,584 | ▲ 4.8 | 127,708 | 0.3 |
| | 9月 | 87,199 | ▲ 2.8 | 116,991 | 0.7 |
| | 10月 | 90,711 | ... | 122,967 | ... |



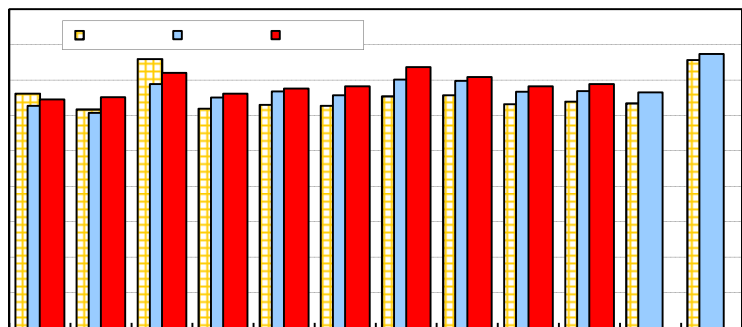
資料出所：総務省「家計調査」

※前表の消費支出額（除く自動車等購入等）から「こづかい（使途不明）」と「交際費」を除いたものをサービス支出と財支出とに分類したものである。

(3) 小売業販売額（九州沖縄）（消費関連）

（単位：10億円，％）

| | | 販売額 | 前年 同月比 |
|-----------------|-----|-------|-----------|
| 平成27年 (2015) | 10月 | 1,338 | 4.6 |
| | 11月 | 1,330 | 4.8 |
| | 12月 | 1,547 | 2.3 |
| 平成28年 (2016) | 1月 | 1,290 | 2.8 |
| | 2月 | 1,304 | 7.5 |
| | 3月 | 1,440 | 4.6 |
| | 4月 | 1,324 | 1.6 |
| | 5月 | 1,353 | 1.3 |
| | 6月 | 1,364 | 3.8 |
| | 7月 | 1,473 | 5.0 |
| | 8月 | 1,417 | 1.5 |
| | 9月 | 1,364 | 2.3 |
| | 10月 | 1,378 | 3.0 |

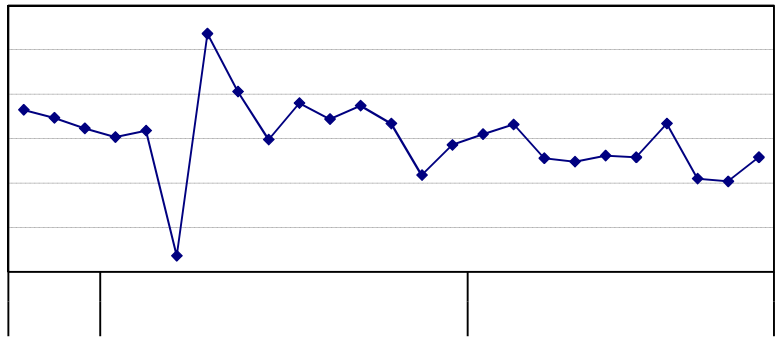


資料出所：経済産業省「商業動態統計」

(4) 百貨店・スーパー販売額（消費関連）

（単位：百万円，％）

| | | 販売額 (全店) | 前 年 同月比 (全店) |
|-----------------|-----|-------------|--------------------|
| 平成27年 (2015) | 10月 | 55,331 | 1.7 |
| | 11月 | 55,729 | ▲ 4.1 |
| | 12月 | 75,282 | ▲ 0.7 |
| 平成28年 (2016) | 1月 | 57,703 | 0.5 |
| | 2月 | 50,061 | 1.6 |
| | 3月 | 56,546 | ▲ 2.2 |
| | 4月 | 51,401 | ▲ 2.6 |
| | 5月 | 54,278 | ▲ 1.9 |
| | 6月 | 51,616 | ▲ 2.1 |
| | 7月 | 62,427 | 1.7 |
| | 8月 | 53,227 | ▲ 4.5 |
| | 9月 | 49,066 | ▲ 4.8 |
| | 10月 | 54,196 | ▲ 2.1 |



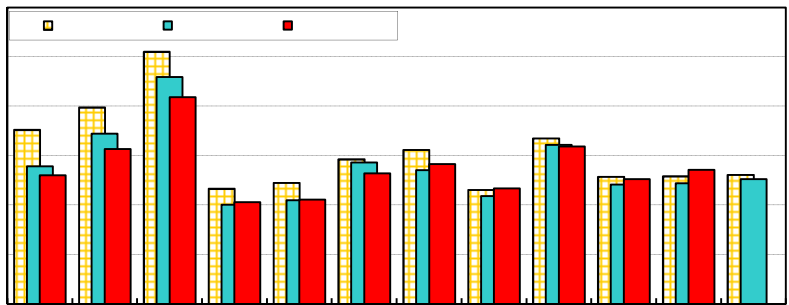
資料出所：経済産業省「商業動態統計」

ギャップを修正するリンク係数で処理した数値で計算している。

(5) 新車登録台数（消費関連）

（単位：台，％）

| | | 台 数 | 前 年 同月比 |
|-----------------|-----|--------|------------|
| 平成27年 (2015) | 11月 | 12,215 | ▲ 5.3 |
| | 12月 | 12,626 | ▲ 3.3 |
| 平成28年 (2016) | 1月 | 13,002 | ▲ 6.5 |
| | 2月 | 15,668 | ▲ 9.1 |
| | 3月 | 20,916 | ▲ 8.9 |
| | 4月 | 10,300 | 2.7 |
| | 5月 | 10,537 | 0.3 |
| | 6月 | 13,198 | ▲ 7.7 |
| | 7月 | 14,141 | 4.4 |
| | 8月 | 11,672 | 7.1 |
| | 9月 | 15,917 | ▲ 1.1 |
| | 10月 | 12,638 | 4.7 |
| | 11月 | 13,553 | 11.0 |

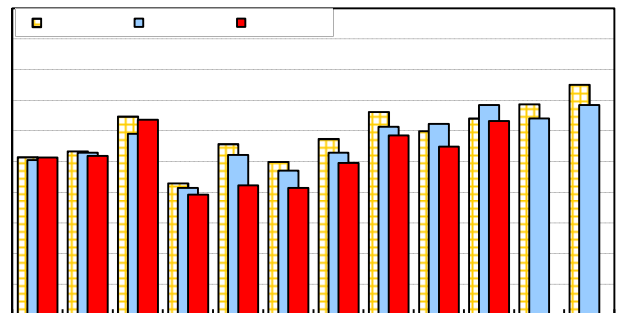


資料出所：福岡県自動車販売店協会，福岡県軽自動車協会

(6) 旅行業取扱額（九州）（消費関連）

（単位：百万円，％）

| | | 旅行業 取扱額 (総額) | 前 年 同月比 (総額) | 前 年 同月比 (国内) | 前 年 同月比 (海外) |
|-----------------|-----|--------------------|--------------------|--------------------|--------------------|
| 平成27年 (2015) | 10月 | 13,704 | 6.8 | 10.8 | ▲ 3.2 |
| | 11月 | 12,828 | ▲ 6.8 | ▲ 5.3 | ▲ 11.3 |
| | 12月 | 13,700 | ▲ 8.9 | ▲ 8.9 | ▲ 8.8 |
| 平成28年 (2016) | 1月 | 10,286 | 1.7 | 2.9 | ▲ 3.1 |
| | 2月 | 10,376 | ▲ 2.1 | 2.8 | ▲ 15.5 |
| | 3月 | 12,747 | 7.8 | 13.3 | ▲ 9.0 |
| | 4月 | 7,860 | ▲ 5.3 | ▲ 6.5 | ▲ 1.8 |
| | 5月 | 8,451 | ▲ 19.1 | ▲ 20.3 | ▲ 15.2 |
| | 6月 | 8,299 | ▲ 11.8 | ▲ 6.2 | ▲ 26.9 |
| | 7月 | 9,925 | ▲ 6.3 | ▲ 7.1 | ▲ 3.2 |
| | 8月 | 11,720 | ▲ 4.6 | ▲ 6.0 | ▲ 0.0 |
| | 9月 | 10,984 | ▲ 12.0 | ▲ 8.7 | ▲ 21.1 |
| | 10月 | 12,658 | ▲ 7.6 | ▲ 3.4 | ▲ 19.7 |



(7) インターネットを利用した支出状況（九州・沖縄）（消費関連）

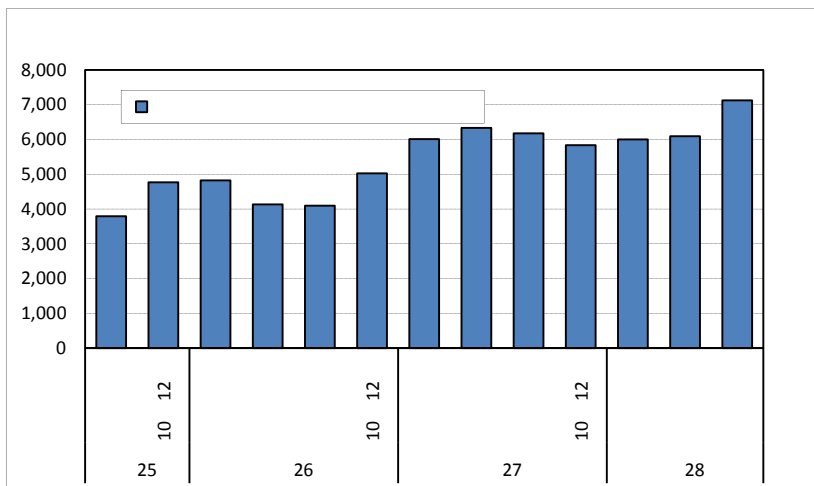
(単位：円、%)

| | | 支出額 | 前年同期比 |
|-----------------|--------|-------|-------|
| 平成25年 (2013) | 7～9月 | 3,791 | 21.2 |
| | 10～12月 | 4,765 | 40.4 |
| 平成26年 (2014) | 1～3月 | 4,822 | 19.1 |
| | 4～6月 | 4,135 | 9.7 |
| | 7～9月 | 4,097 | 8.1 |
| 平成27年 (2015) | 10～12月 | 5,024 | 5.4 |
| | 1～3月 | 6,008 | 24.6 |
| | 4～6月 | 6,330 | 53.1 |
| 平成28年 (2016) | 7～9月 | 6,175 | 50.7 |
| | 10～12月 | 5,838 | 16.2 |
| | 1～3月 | 6,007 | ▲0.0 |
| 平成28年 (2016) | 4～6月 | 6,098 | ▲3.7 |
| | 7～9月 | 7,126 | 15.4 |

資料出所：総務省「家計消費状況調査」

支出額：1ヶ月・1世帯あたり支出額

(二人以上世帯)



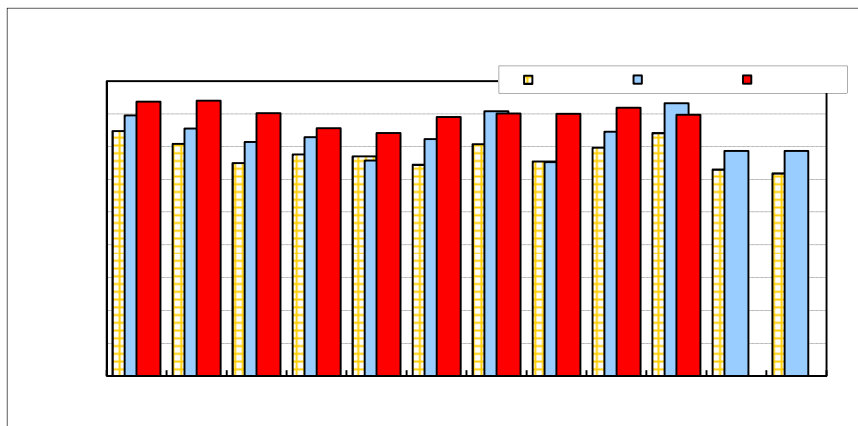
(8) 新規求人数・原数値（雇用関連）

(単位：人、%)

| | | 新規求人数 | 前年同月比 |
|-----------------|-----|--------|-------|
| 平成27年 (2015) | 10月 | 41,636 | 12.3 |
| | 11月 | 34,351 | 9.0 |
| | 12月 | 34,379 | 11.1 |
| 平成28年 (2016) | 1月 | 41,900 | 5.3 |
| | 2月 | 42,014 | 11.2 |
| | 3月 | 40,129 | 12.3 |
| | 4月 | 37,842 | 3.8 |
| | 5月 | 37,101 | 12.8 |
| | 6月 | 39,532 | 9.4 |
| | 7月 | 40,085 | ▲0.9 |
| | 8月 | 40,040 | 22.6 |
| | 9月 | 40,965 | 9.9 |
| | 10月 | 39,878 | ▲4.2 |

資料出所：厚生労働省福岡労働局

「雇用失業情勢について」



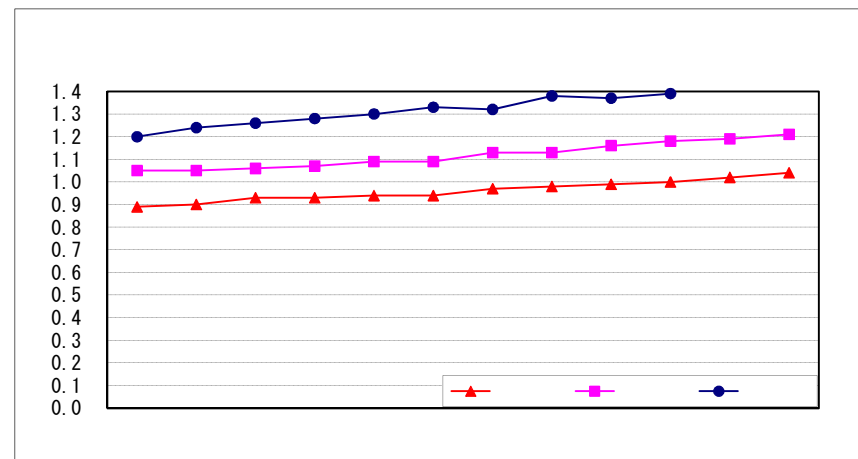
(9) 有効求人倍率（雇用関連）

(単位：倍)

| | | 福岡県 | |
|-----------------|-----|--------|-------|
| | | 有効求人倍率 | 前月差 |
| 平成27年 (2015) | 10月 | 1.18 | 0.02 |
| | 11月 | 1.19 | 0.01 |
| | 12月 | 1.21 | 0.02 |
| 平成28年 (2016) | 1月 | 1.20 | ▲0.01 |
| | 2月 | 1.24 | 0.04 |
| | 3月 | 1.26 | 0.02 |
| | 4月 | 1.28 | 0.02 |
| | 5月 | 1.30 | 0.02 |
| | 6月 | 1.33 | 0.03 |
| | 7月 | 1.32 | ▲0.01 |
| | 8月 | 1.38 | 0.06 |
| | 9月 | 1.37 | ▲0.01 |
| | 10月 | 1.39 | 0.02 |

資料出所：厚生労働省福岡労働局

「雇用失業情勢について」



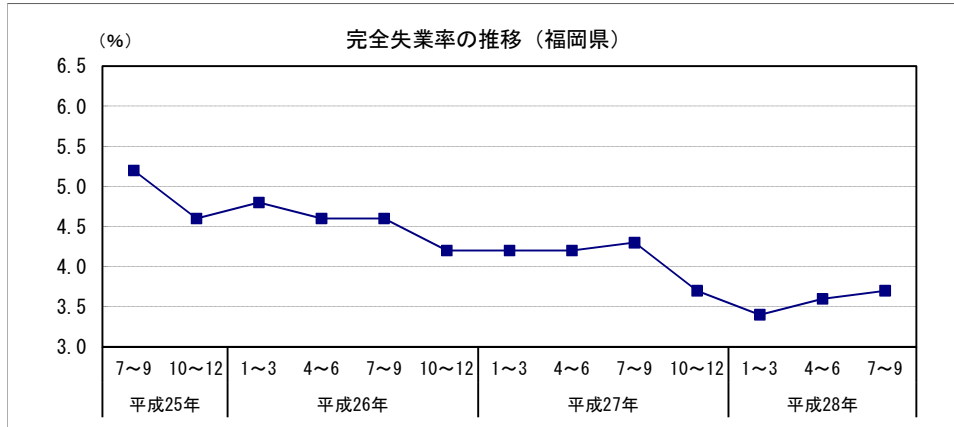
平成26年度地域別状況：福岡 1.08 北九州 0.98 筑豊 0.75 筑後 0.90

平成27年度地域別状況：福岡 1.30 北九州 1.10 筑豊 0.86 筑後 1.06

(10) 完全失業率（雇用関連）

(単位：％)

| | | 完全失業率 福岡県 |
|-----------------|--------|--------------|
| 平成25年 (2013) | 7～9月 | 5.2 |
| | 10～12月 | 4.6 |
| 平成26年 (2014) | 1～3月 | 4.8 |
| | 4～6月 | 4.6 |
| 平成27年 (2015) | 7～9月 | 4.6 |
| | 10～12月 | 4.2 |
| 平成28年 (2016) | 1～3月 | 4.2 |
| | 4～6月 | 4.2 |
| 平成29年 (2017) | 7～9月 | 4.3 |
| | 10～12月 | 3.7 |
| 平成30年 (2018) | 1～3月 | 3.4 |
| | 4～6月 | 3.6 |
| 平成31年 (2019) | 7～9月 | 3.7 |



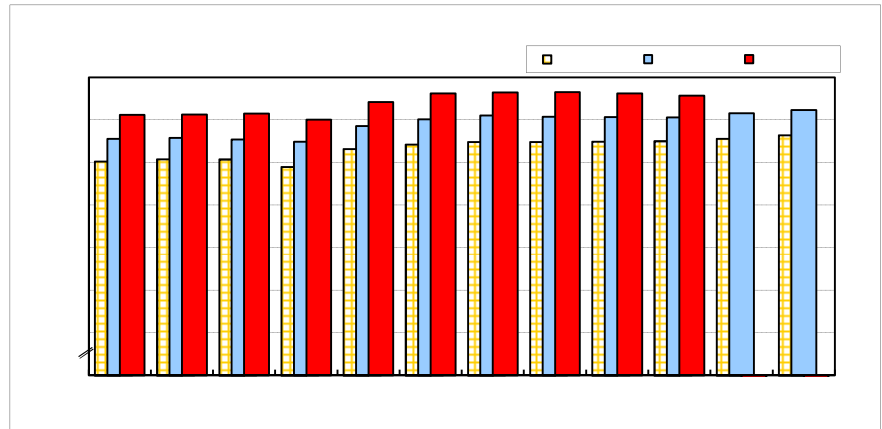
資料出所：総務省「労働力調査」

注）1～3月期平均公表時に、新たな結果を追加して再計算され、前年までの過去5年間の四半期平均及び年平均結果が遡及改定される。

(11) 雇用保険被保険者数（雇用関連）

(単位：人、％)

| | | 被保険者数 | 前年 同月比 |
|-----------------|-----|-----------|-----------|
| 平成27年 (2015) | 10月 | 1,603,219 | |
| | 11月 | 1,608,004 | |
| | 12月 | 1,611,859 | |
| 平成28年 (2016) | 1月 | 1,606,148 | |
| | 2月 | 1,606,586 | |
| | 3月 | 1,607,656 | |
| | 4月 | 1,600,576 | |
| | 5月 | 1,621,045 | |
| | 6月 | 1,631,213 | |
| | 7月 | 1,632,310 | |
| | 8月 | 1,633,026 | |
| | 9月 | 1,631,229 | |
| | 10月 | 1,628,847 | |

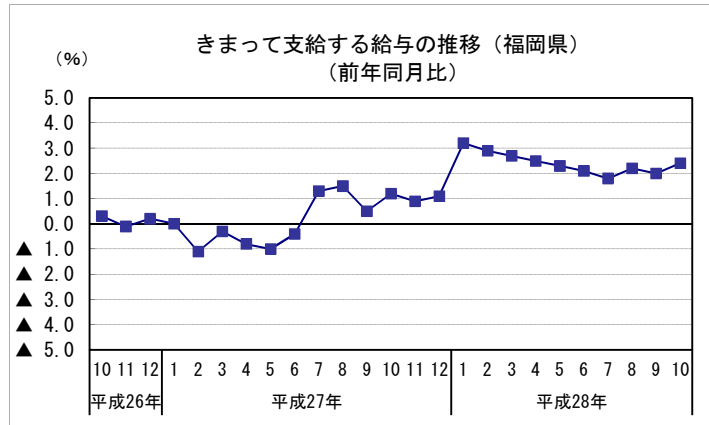


資料出所：厚生労働省福岡労働局「雇用失業情勢について」

(12) きまって支給する給与（雇用関連）

(単位：円、％)

| | | 金額 | 指数 (平成22=100) | 前年 同月比 |
|-----------------|-----|---------|------------------|-----------|
| 平成27年 (2015) | 10月 | 249,756 | 98.7 | 1.2 |
| | 11月 | 248,568 | 98.3 | 0.9 |
| | 12月 | 248,663 | 98.3 | 1.1 |
| 平成28年 (2016) | 1月 | 248,376 | 98.2 | 3.2 |
| | 2月 | 248,352 | 98.2 | 2.9 |
| | 3月 | 251,880 | 99.6 | 2.7 |
| | 4月 | 253,262 | 100.1 | 2.5 |
| | 5月 | 250,439 | 99.0 | 2.3 |
| | 6月 | 251,564 | 99.4 | 2.1 |
| | 7月 | 253,688 | 100.3 | 1.8 |
| | 8月 | 253,104 | 100.1 | 2.2 |
| | 9月 | 251,909 | 99.6 | 2.0 |
| | 10月 | 255,801 | 101.1 | 2.4 |



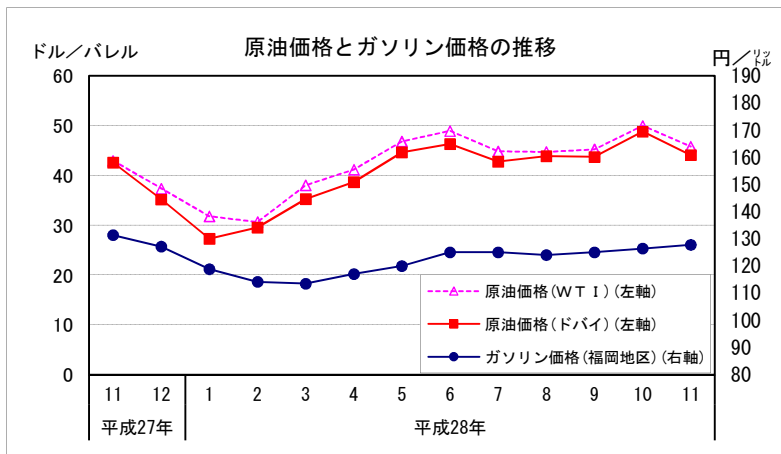
資料：福岡県調査統計課「毎月勤労統計調査地方調査」



(4) 原油価格とガソリン価格（物価関連）

| | | 原油価格 (ドバイ) ドル/バレル | 原油価格 (WTI) ドル/バレル | ガソリン価格 (福岡地区) 円/リットル |
|-----------------|-----|-------------------------|-------------------------|----------------------------|
| 平成27年 (2015) | 11月 | 42.55 | 42.92 | 131 |
| | 12月 | 35.15 | 37.33 | 127 |
| 平成28年 (2016) | 1月 | 27.26 | 31.78 | 119 |
| | 2月 | 29.52 | 30.62 | 114 |
| | 3月 | 35.23 | 38.01 | 113 |
| | 4月 | 38.67 | 41.12 | 117 |
| | 5月 | 44.63 | 46.80 | 120 |
| | 6月 | 46.26 | 48.90 | 125 |
| | 7月 | 42.74 | 44.80 | 125 |
| | 8月 | 43.84 | 44.70 | 124 |
| | 9月 | 43.70 | 45.23 | 125 |
| | 10月 | 48.78 | 49.94 | 126 |
| | 11月 | 44.06 | 45.76 | 128 |

資料出所：資源エネルギー庁、日本経済新聞

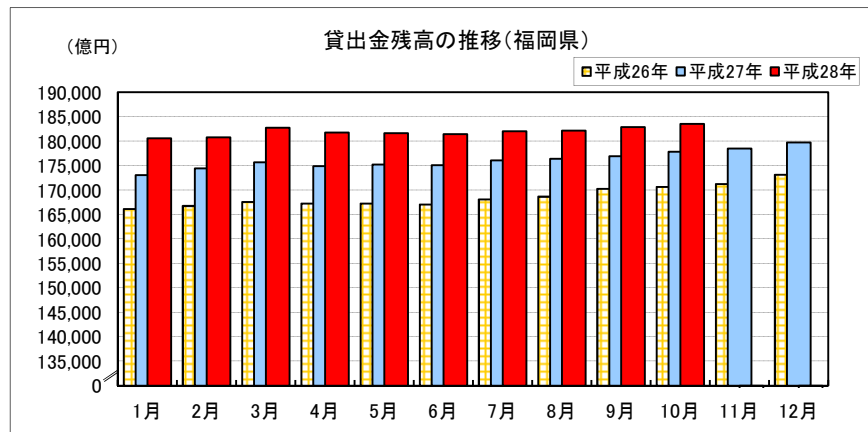


(5) 貸出金残高（金融関連）

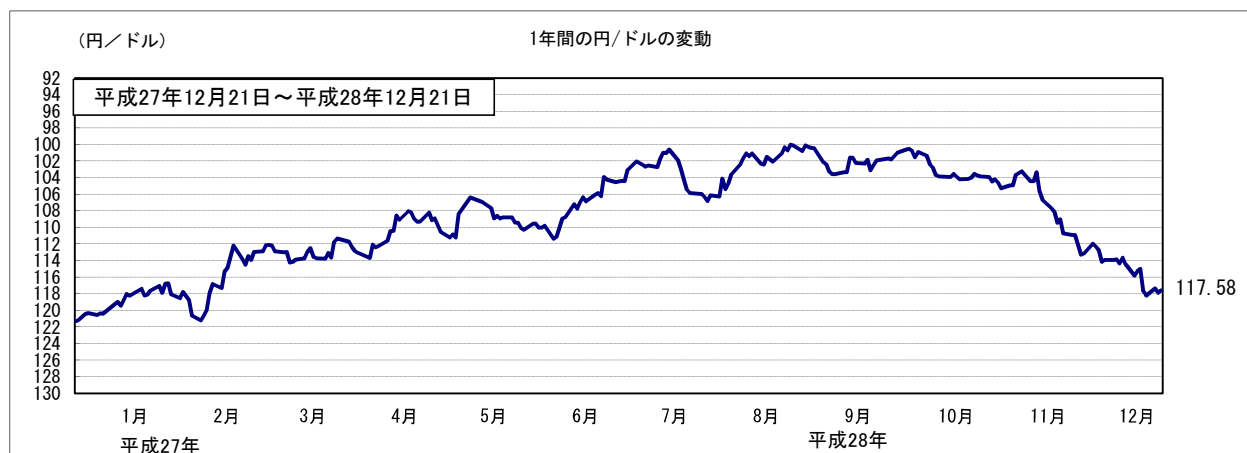
(単位：億円、%)

| | | 貸出金残高 | 前年 同月比 |
|-----------------|-----|---------|-----------|
| 平成27年 (2015) | 10月 | 177,864 | 4.23 |
| | 11月 | 178,515 | 4.22 |
| | 12月 | 179,728 | 3.80 |
| 平成28年 (2016) | 1月 | 180,595 | 4.36 |
| | 2月 | 180,773 | 3.62 |
| | 3月 | 182,756 | 4.02 |
| | 4月 | 181,751 | 3.91 |
| | 5月 | 181,622 | 3.67 |
| | 6月 | 181,457 | 3.62 |
| | 7月 | 182,033 | 3.40 |
| | 8月 | 182,161 | 3.26 |
| | 9月 | 182,906 | 3.39 |
| | 10月 | 183,508 | 3.17 |

資料出所：日本銀行福岡支店、J A 福岡信連



(6) 為替の変動（金融関連）



参 考（平成28年12月21日現在で作成）

- 株式相場（日経平均株価）は、このところ19,100～19,400円台で推移している。

（日経平均株価 平成28年12月21日現在 19,444.49円）

（直近6か月（平成28年6月～平成28年12月）の最安値 平成28年6月24日 14,952.02円）

- 対米ドル円相場は、このところ114～118円台で推移している。

（対米ドル円相場 平成28年12月21日現在 117.58円）

- 長期金利は、このところ0.0～0.1%の間で推移している。

（新発10年国債利回り 平成28年12月21日現在 0.060%）

- 原油価格は、このところ上昇している。

原油価格（WTI） 平成28年12月21日現在 52.49ドル／バレル

（これまでの最高値 平成20年7月3日 145.29ドル／バレル）

（平成27年12月平均 37.33ドル／バレル）

原油価格（ドバイ） 平成28年12月21日現在 52.70ドル／バレル

（これまでの最高値 平成20年7月4日 140.60ドル／バレル）

（平成27年12月平均 35.15ドル／バレル）

- 米国株価 NYダウ 平成28年12月21日現在 19,941.96ドル

ナスダック総合指数 平成28年12月21日現在 5,471.43

（71年2月5日株価=100）

注）景気動向の判断に用いている主要経済指標については、指標毎に調査・集計時点（月）が異なるため、複数の資料を比較して利用される際には、ご注意ください。

本資料における前月比、前年同月比、前年比及び前期比は、それぞれ前月、前年同月等に対する増減比を表します。「▲」は、マイナスを表します。

県内経済の動向
－ 平成28年12月 －
概 要

福岡県企画・地域振興部調査統計課
電話: (092) 651-1111 (内線: 2780, 2784)
直通: (092) 643-3190

※この資料の詳しい内容につきましては、「ふくおかデータウェブ」の中の
「県内経済の動向」に掲載しています。

「ふくおかデータウェブ」のURL <http://www.pref.fukuoka.lg.jp/dataweb/>