

生産

1 鉱工業生産指数（総合）（2016年4月）

(1) 前月比：2か月ぶりに低下

(2) 業種別の前月比（寄与度順）

プラス：はん用・生産用機械工業、電子部品・デバイス工業 等

マイナス：輸送機械工業、化学工業 等

(平成22年=100)

	指数	前月比		
平成27年 (2015)	4月	109.6	0.9	
	5月	107.9	▲ 1.6	
	6月	109.1	1.1	
	7月	109.8	0.6	
	8月	104.2	▲ 5.1	
	9月	108.3	3.9	
	10月	110.0	1.6	
	11月	110.2	0.2	
	12月	109.3	▲ 0.8	
	平成28年 (2016)	1月	106.6	▲ 2.5
		2月	102.3	▲ 4.0
		3月	105.3	2.9
4月		101.1	▲ 4.0	

(平成22年=100)

	指数	前期比	
平成26年 (2014)	4～6月	104.6	▲ 4.2
	7～9月	101.5	▲ 3.0
	10～12月	103.5	2.0
平成27年 (2015)	1～3月	110.6	6.9
	4～6月	108.9	▲ 1.5
	7～9月	107.4	▲ 1.4
平成28年	10～12月	109.8	2.2
平成28年	1～3月	104.7	▲ 4.6

(平成22年=100)

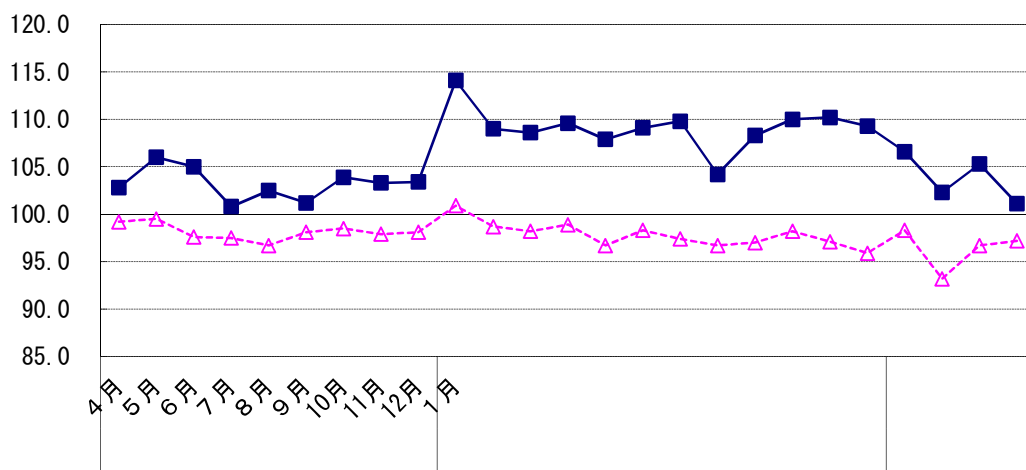
	指数	前年比
平成25年(2013)	103.9	▲ 3.1
平成26年(2014)	104.6	0.7
平成27年(2015)	109.2	4.4

資料出所：福岡県調査統計課「鉱工業指数」

※月及び四半期は季節調整済指数、年は原指数による。前月比、前期比及び前年比は増減率（％）。

※平成28年以降は年間補正前の数値である。

（以下出荷、在庫及び業種別についても同様）。



生産

2 鋳工業出荷指数（総合）（2016年4月）

(1) 前月比：2か月ぶりに低下

(2) 業種別の前月比（寄与度順）

プラス：はん用・生産用機械工業、電子部品・デバイス工業等

マイナス：輸送機械工業、食料品・たばこ工業等

(平成22年=100)

		指数	前月比	
平成27年 (2015)	4月	108.6	▲ 0.1	
	5月	110.9	2.1	
	6月	110.0	▲ 0.8	
	7月	110.0	0.0	
	8月	105.8	▲ 3.8	
	9月	108.7	2.7	
	10月	111.9	2.9	
	11月	111.6	▲ 0.3	
	12月	110.9	▲ 0.6	
	平成28年 (2016)	1月	107.4	▲ 3.2
		2月	105.3	▲ 2.0
		3月	106.2	0.9
4月		101.7	▲ 4.2	

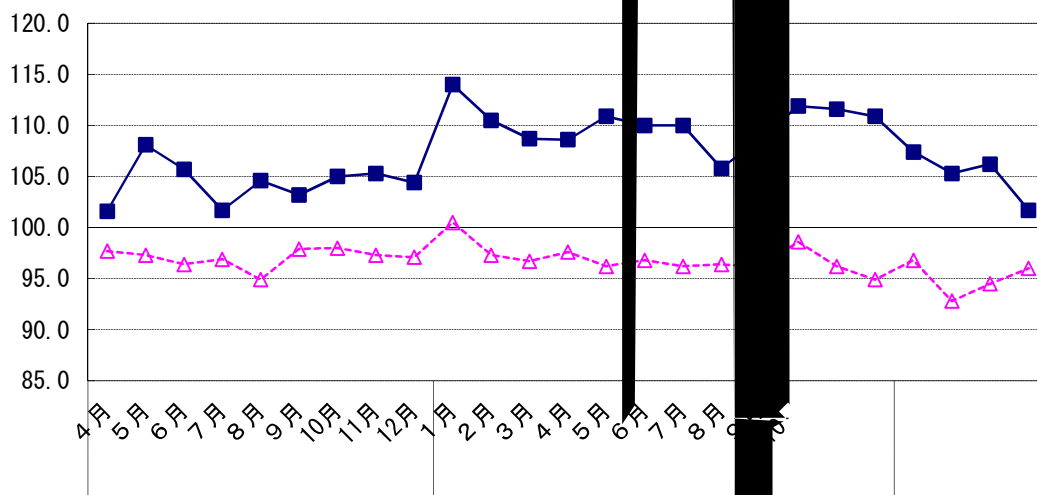
(平成22年=100)

		指数	前期比
平成26年 (2014)	4月	105.1	▲ 5.1
	7月	103.2	▲ 1.8
	10月	104.9	1.6
平成27年 (2015)	1月	111.1	5.9
	4月	109.8	▲ 1.2
	7月	108.2	▲ 1.5
平成28年	1月	111.5	3.0
平成28年	1月	106.3	▲ 4.7

(平成22年=100)

		指数	前年比
平成25年(2013)		105.1	▲ 3.2
平成26年(2014)		105.9	0.8
平成27年(2015)		110.1	4.0

資料出所：福岡県調査統計課「鋳工業指数」



生産

3 鋳工業在庫指数（総合）（2016年4月）

(1) 前月比：2か月ぶりに低下

(2) 業種別の前月比（寄与度順）

プラス：金属製品工業、輸送機械工業 等

マイナス：電気機械工業、はん用・生産用機械工業 等

(平成22年=100)

		指数	前月比	
平成27年 (2015)	4月	148.7	4.0	
	5月	148.0	▲ 0.5	
	6月	150.8	1.9	
	7月	156.4	3.7	
	8月	156.8	0.3	
	9月	149.0	▲ 5.0	
	10月	145.9	▲ 2.1	
	11月	143.7	▲ 1.5	
	12月	142.0	▲ 1.2	
	平成28年 (2016)	1月	140.0	▲ 1.4
		2月	138.0	▲ 1.4
		3月	153.4	11.2
4月		139.4	▲ 9.1	

(平成22年=100)

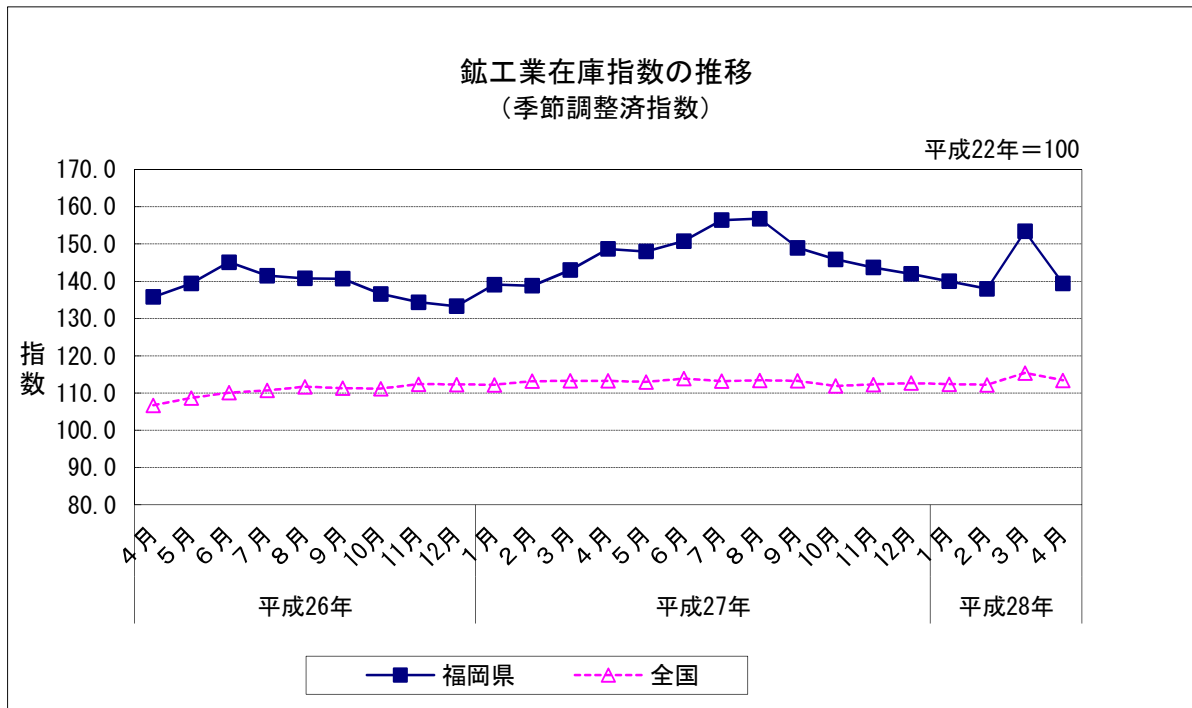
		指数	前期比
平成26年 (2014)	4～6月	145.1	12.9
	7～9月	140.7	▲ 3.0
	10～12月	133.3	▲ 5.3
平成27年 (2015)	1～3月	143.0	7.3
	4～6月	150.8	5.5
	7～9月	149.0	▲ 1.2
平成28年	10～12月	142.0	▲ 4.7
平成28年	1～3月	153.4	8.0

(平成22年=100)

	指数	前年比
平成25年(2013)	156.4	19.8
平成26年(2014)	134.4	▲ 14.1
平成27年(2015)	138.9	3.3

資料出所：福岡県調査統計課「鋳工業指数」

※四半期・年の数値は期末値。



生産

4 鉄鋼業（2016年4月）

(1) 前月比：3か月ぶりに上昇

プラスに寄与した主な品目：鋼帯、軌条・外輪、亜鉛めっき鋼板 等

(平成22年=100)

		指数	前月比	
平成27年 (2015)	4月	91.9	▲ 1.2	
	5月	93.0	1.2	
	6月	92.0	▲ 1.1	
	7月	91.2	▲ 0.9	
	8月	93.1	2.1	
	9月	92.5	▲ 0.6	
	10月	88.1	▲ 4.8	
	11月	89.0	1.0	
	12月	92.8	4.3	
	平成28年 (2016)	1月	94.9	2.3
		2月	88.3	▲ 7.0
		3月	86.2	▲ 2.4
4月		89.1	3.4	

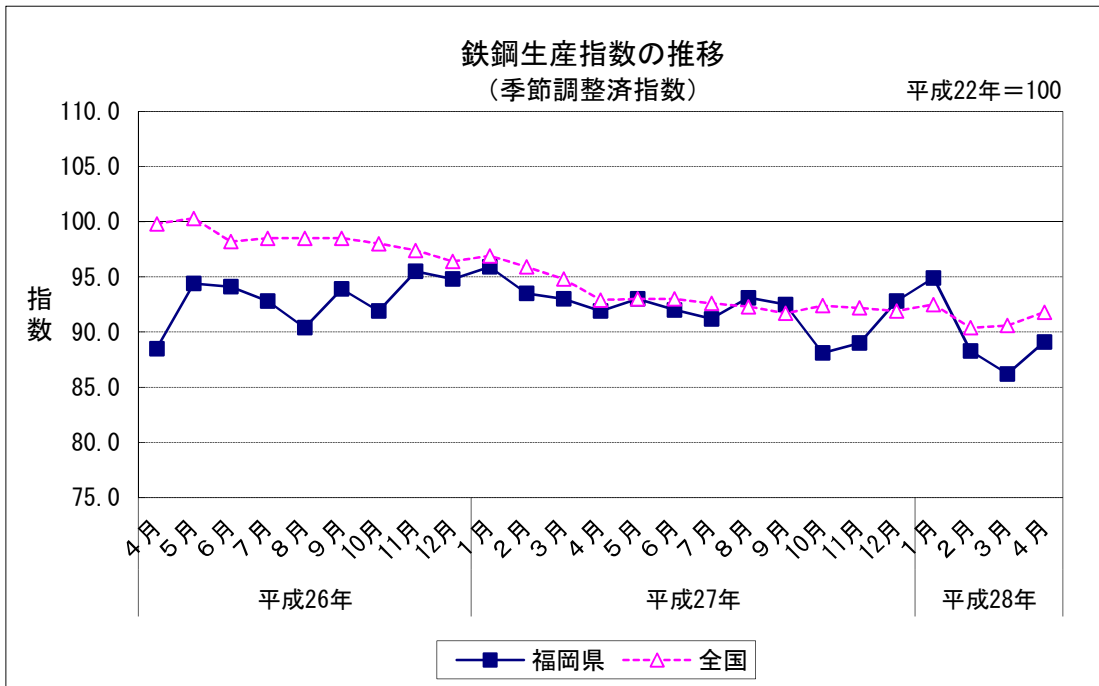
(平成22年=100)

		指数	前期比
平成26年 (2014)	4～6月	92.3	8.7
	7～9月	92.4	0.1
	10～12月	94.1	1.8
平成27年 (2015)	1～3月	94.1	0.0
	4～6月	92.3	▲ 1.9
	7～9月	92.3	0.0
平成28年	1～3月	89.8	▲ 0.2

(平成22年=100)

	指数	前年比
平成25年(2013)	89.1	▲ 2.1
平成26年(2014)	91.0	2.1
平成27年(2015)	92.1	1.2

資料出所：福岡県調査統計課「鉱工業指数」



生産

5 はん用・生産用機械工業（2016年4月）

(1) 前月比：5か月ぶりに上昇

プラスに寄与した主な品目：クレーン、半導体製造装置、
冷凍・空調用冷却塔 等

(平成22年=100)

		指数	前月比	
平成27年 (2015)	4月	122.5	7.3	
	5月	115.2	▲ 6.0	
	6月	116.8	1.4	
	7月	123.4	5.7	
	8月	114.4	▲ 7.3	
	9月	119.0	4.0	
	10月	115.1	▲ 3.3	
	11月	117.6	2.2	
	12月	114.1	▲ 3.0	
	平成28年 (2016)	1月	112.9	▲ 1.1
		2月	108.3	▲ 4.1
		3月	106.2	▲ 1.9
4月		116.9	10.1	

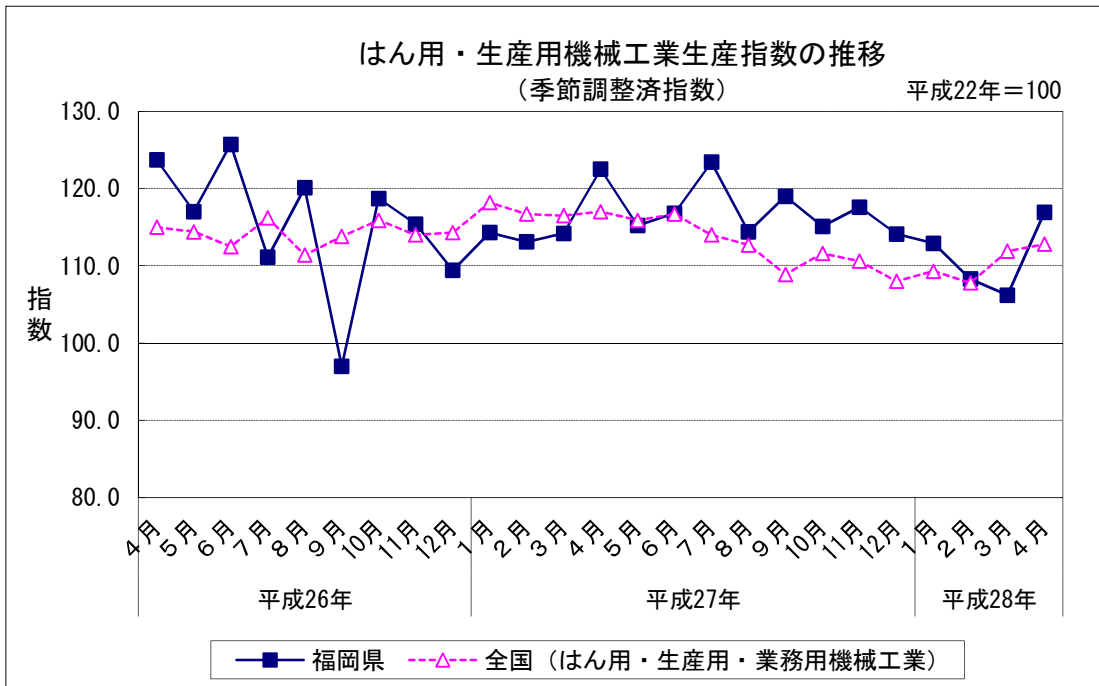
(平成22年=100)

		指数	前期比
平成26年 (2014)	4～6月	122.1	13.2
	7～9月	109.4	▲ 10.4
	10～12月	114.5	4.7
平成27年 (2015)	1～3月	113.9	▲ 0.5
	4～6月	118.2	3.8
	7～9月	118.9	0.6
平成28年	10～12月	115.6	▲ 2.8
平成28年	1～3月	109.1	▲ 5.6

(平成22年=100)

	指数	前年比
平成25年(2013)	100.9	0.2
平成26年(2014)	113.0	12.0
平成27年(2015)	116.8	3.4

資料出所：福岡県調査統計課「鉦工業指数」



生産

6 輸送機械（2016年4月）

(1) 前月比：2か月ぶりに低下

マイナスに寄与した主な品目：四輪自動車 等

(平成22年=100)

		指数	前月比	
平成27年 (2015)	4月	126.7	1.1	
	5月	125.0	▲ 1.3	
	6月	124.8	▲ 0.2	
	7月	130.3	4.4	
	8月	112.0	▲ 14.0	
	9月	119.7	6.9	
	10月	128.1	7.0	
	11月	128.0	▲ 0.1	
	12月	130.8	2.2	
	平成28年 (2016)	1月	120.3	▲ 8.0
		2月	110.6	▲ 8.1
		3月	115.3	4.2
4月		101.2	▲ 12.2	

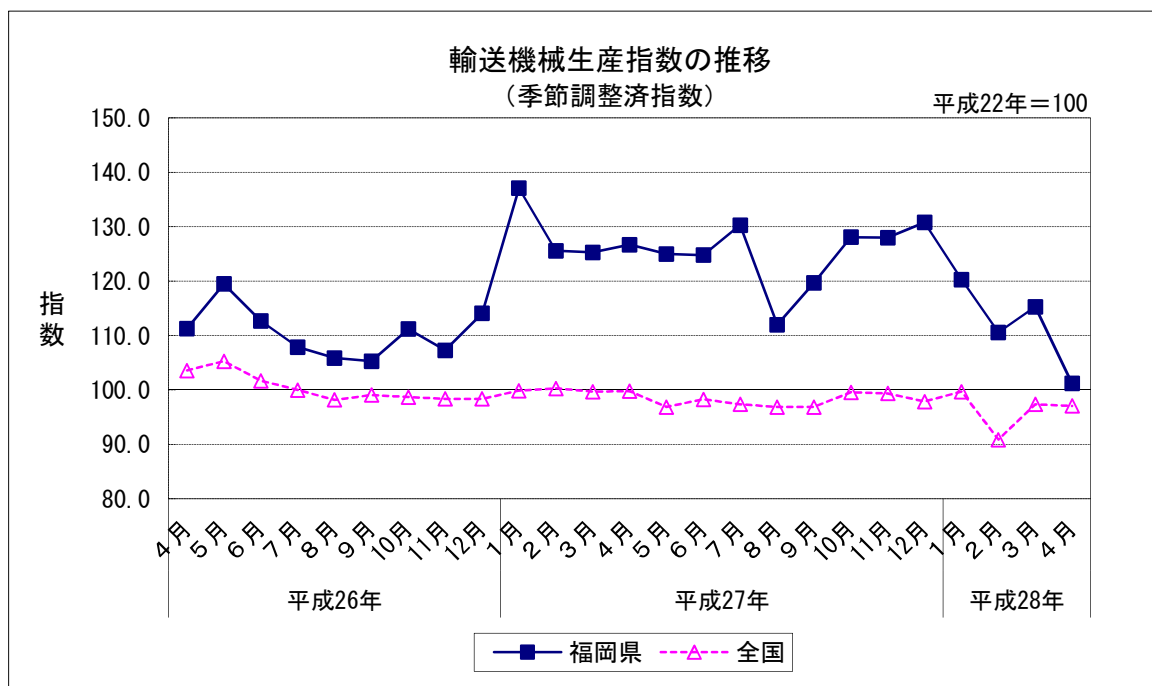
(平成22年=100)

		指数	前期比
平成26年 (2014)	4～6月	114.5	▲ 14.2
	7～9月	106.4	▲ 7.1
	10～12月	110.9	4.2
平成27年 (2015)	1～3月	129.3	16.6
	4～6月	125.5	▲ 2.9
	7～9月	120.7	▲ 3.8
平成28年	1～3月	115.4	▲ 10.5

(平成22年=100)

	指数	前年比
平成25年(2013)	119.6	▲ 5.6
平成26年(2014)	115.9	▲ 3.1
平成27年(2015)	126.4	9.1

資料出所：福岡県調査統計課「鉱工業指数」



生産

7 四輪自動車生産台数（九州）（2016年4月）

(1) 前年同月比：2か月ぶりのマイナス

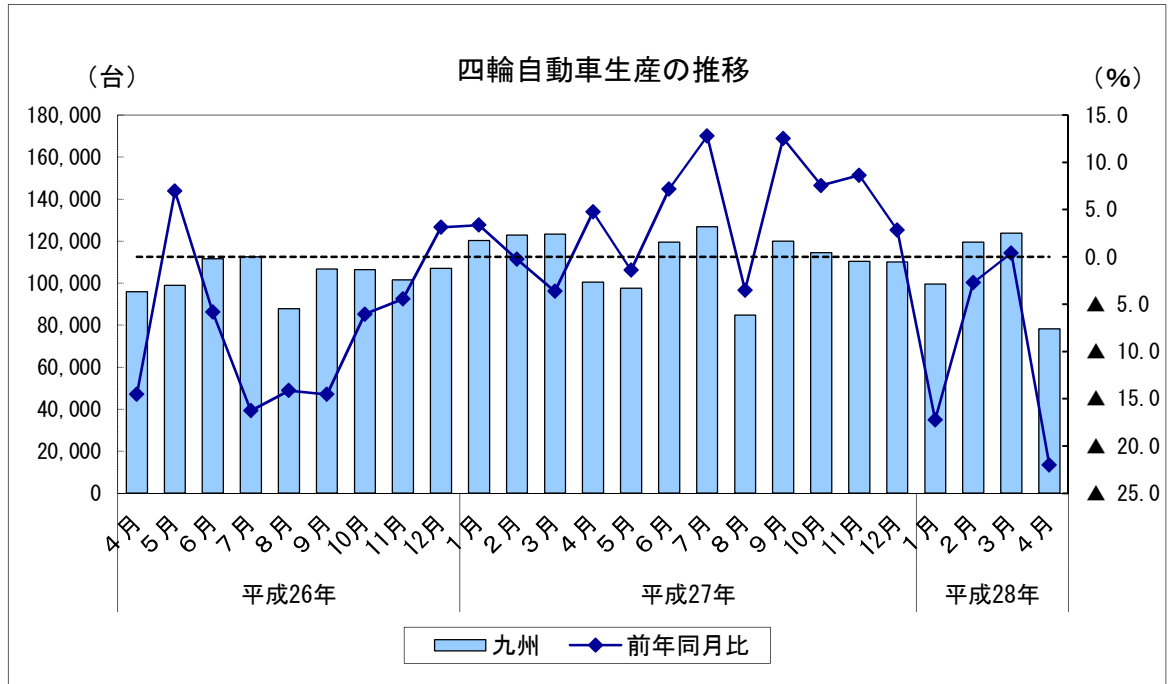
		台数	前年同月比	
平成27年 (2015)	4月	100,413	4.8	
	5月	97,554	▲ 1.4	
	6月	119,528	7.2	
	7月	126,832	12.8	
	8月	84,774	▲ 3.5	
	9月	120,041	12.5	
	10月	114,524	7.5	
	11月	110,352	8.6	
	12月	110,111	2.8	
	平成28年 (2016)	1月	99,589	▲ 17.2
		2月	119,463	▲ 2.7
		3月	r 123,782	0.4
4月		p 78,297	▲ 22.0	

		台数	前年同期比
平成26年 (2014)	4～6月	306,337	▲ 5.2
	7～9月	307,026	▲ 15.1
	10～12月	315,179	▲ 2.6
平成27年 (2015)	1～3月	366,440	▲ 0.3
	4～6月	317,495	3.6
	7～9月	331,647	8.0
平成28年	1～3月	r 342,834	▲ 6.4

	台数	前年比
平成25年(2013)	1,343,911	▲ 8.2
平成26年(2014)	1,296,050	▲ 3.6
平成27年(2015)	r 1,350,569	4.2

資料出所：九州経済産業局

※ pは速報値、rは確報値・年間補正值。



生産

8 化学工業（2016年4月）

(1) 前月比：2か月ぶりに低下

マイナスに寄与した主な品目：ポリカーボネート、ビスフェノールA、ジフェニルメタンジイソシアネート 等

(平成22年=100)

		指数	前月比	
平成27年 (2015)	4月	97.8	1.9	
	5月	94.5	▲ 3.4	
	6月	100.2	6.0	
	7月	105.9	5.7	
	8月	95.6	▲ 9.7	
	9月	97.4	1.9	
	10月	100.5	3.2	
	11月	100.1	▲ 0.4	
	12月	97.1	▲ 3.0	
	平成28年 (2016)	1月	100.9	3.9
		2月	100.6	▲ 0.3
		3月	107.1	6.5
4月		101.4	▲ 5.3	

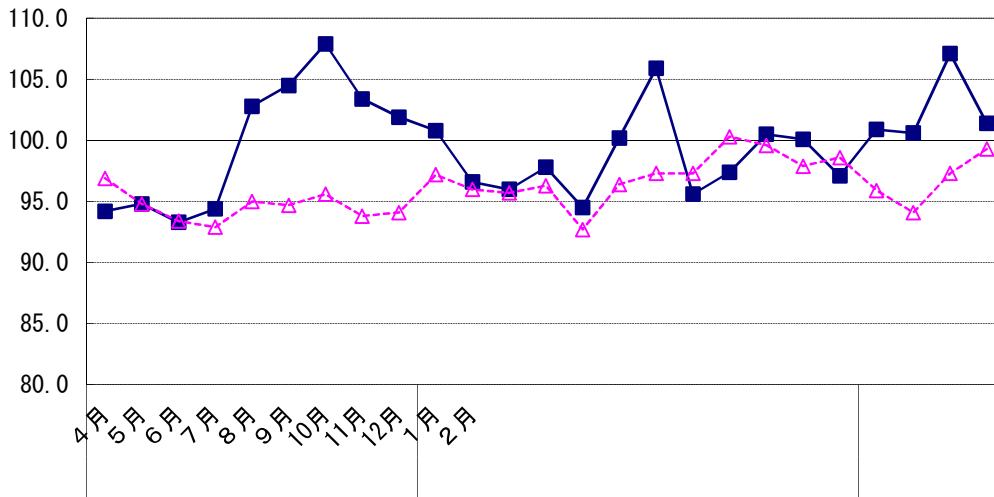
(平成22年=100)

		指数	前期比
平成26年 (2014)	4～6月	94.1	▲ 1.8
	7～9月	100.6	6.9
	10～12月	104.4	3.8
平成27年 (2015)	1～3月	97.8	▲ 6.3
	4～6月	97.5	▲ 0.3
	7～9月	99.6	2.2
平成28年	1～3月	99.2	▲ 0.4
平成28年	1～3月	102.9	3.7

(平成22年=100)

		指数	前年比
平成25年(2013)		95.9	▲ 0.3
平成26年(2014)		98.7	2.9
平成27年(2015)		98.6	▲ 0.1

資料出所：福岡県調査統計課「鋳工業指数」



生産

9 食料品・たばこ工業（2016年4月）

(1) 前月比：2か月連続で上昇

プラスに寄与した主な品目：発泡酒（その他雑酒含む）、ビール、焼酎 等

(平成22年=100)

		指数	前月比	
平成27年 (2015)	4月	90.2	0.4	
	5月	91.4	1.3	
	6月	91.4	0.0	
	7月	92.8	1.5	
	8月	92.8	0.0	
	9月	93.8	1.1	
	10月	94.1	0.3	
	11月	92.9	▲ 1.3	
	12月	93.0	0.1	
	平成28年 (2016)	1月	95.9	3.1
		2月	90.1	▲ 6.0
		3月	93.8	4.1
4月		94.6	0.9	

(平成22年=100)

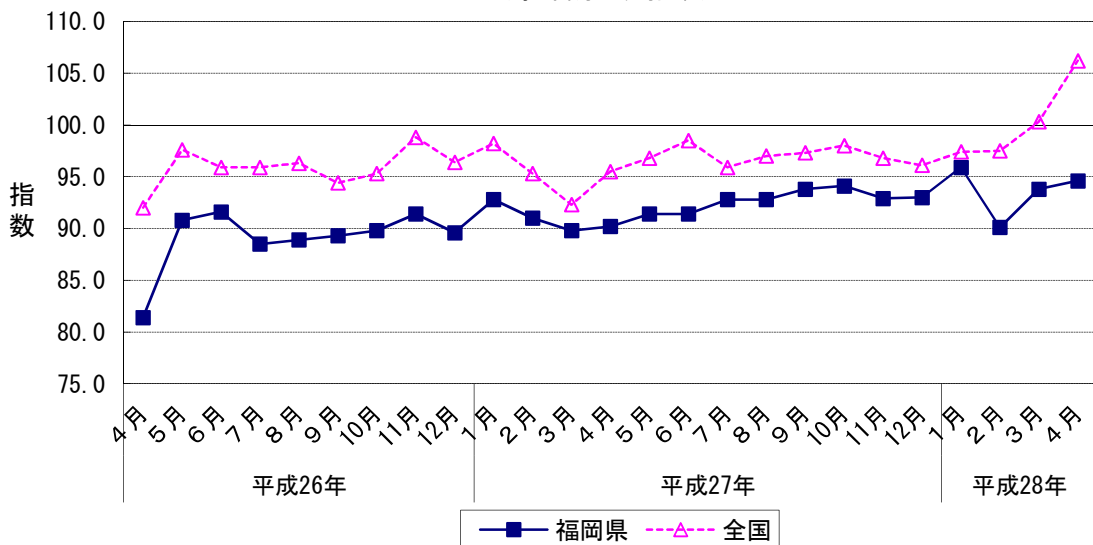
		指数	前期比
平成26年 (2014)	4～6月	87.9	▲ 3.7
	7～9月	88.9	1.1
	10～12月	90.3	1.6
平成27年 (2015)	1～3月	91.2	1.0
	4～6月	91.0	▲ 0.2
	7～9月	93.1	2.3
平成28年	1～3月	93.3	0.2

(平成22年=100)

	指数	前年比
平成25年(2013)	96.5	▲ 4.6
平成26年(2014)	89.5	▲ 7.3
平成27年(2015)	92.3	3.1

資料出所：福岡県調査統計課「鉱工業指数」

食料品・たばこ生産指数の推移
(季節調整済指数)



生産

10 所定外労働時間（製造業）（2016年4月）

(1) 前年同月比：5か月連続で低下

(平成22年=100)

	所定外労働時間	指数	前年同月比		
平成27年 (2015)	4月	19.1	119.4	4.1	
	5月	17.6	110.0	0.9	
	6月	18.4	115.0	4.7	
	7月	18.9	118.1	4.9	
	8月	18.0	112.5	4.0	
	9月	18.6	116.3	3.6	
	10月	19.5	121.9	7.8	
	11月	19.3	120.6	4.1	
	12月	19.1	119.4	▲ 1.6	
	平成28年 (2016)	1月	17.0	106.3	▲ 8.0
		2月	18.7	116.9	▲ 1.0
		3月	18.0	112.5	▲ 3.8
4月		16.9	105.6	▲ 11.6	

	所定外労働時間	前年比
平成25年(2013)	16.2	9.5
平成26年(2014)	17.7	11.2
平成27年(2015)	18.7	1.3

資料出所：

福岡県調査統計課「毎月勤労統計調査 地方調査」
 対象：製造業、30人以上の事業所
 ※前年同月比、前年比はそれぞれの指数比による。
 ※指数は、基準年を更新し、平成22年を100としている。

