

住宅投資

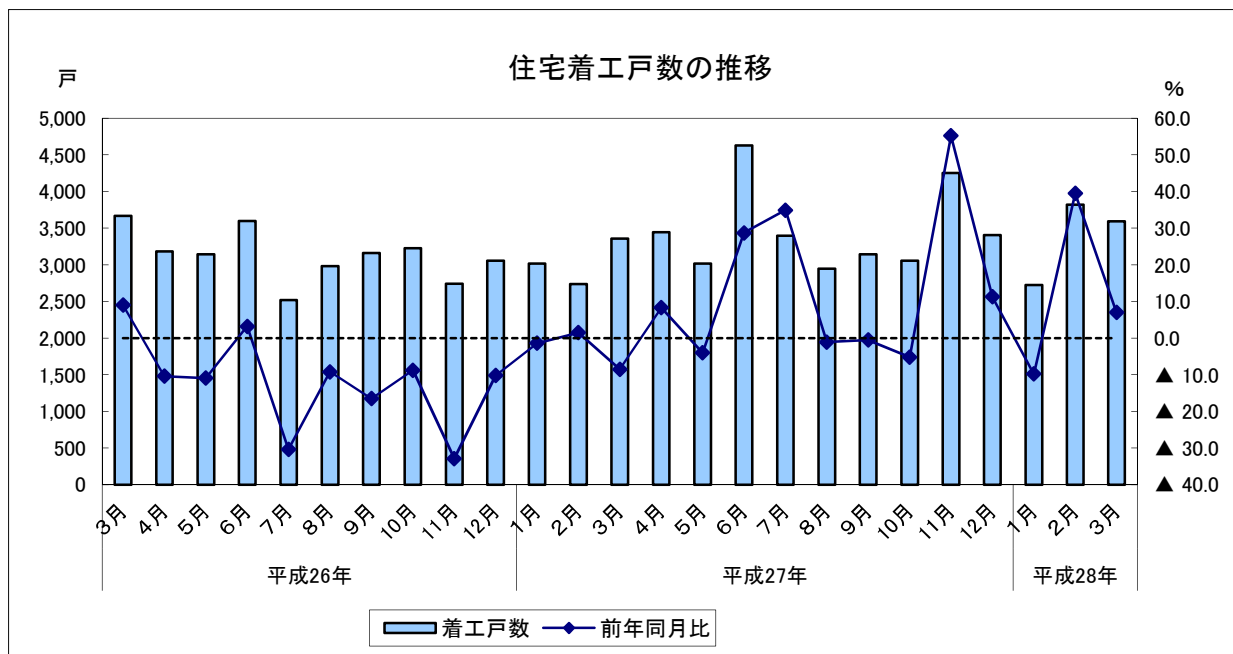
1 新設住宅着工戸数（2016年3月） （1）前年同月比：2か月連続のプラス

		着工戸数	前年同月比	
平成27年 (2015)	3月	3,358	▲ 8.5	
	4月	3,446	8.3	
	5月	3,016	▲ 4.0	
	6月	4,630	28.7	
	7月	3,399	34.9	
	8月	2,949	▲ 1.1	
	9月	3,145	▲ 0.5	
	10月	3,056	▲ 5.2	
	11月	4,254	55.2	
	12月	3,405	11.3	
	平成28年 (2016)	1月	2,723	▲ 9.8
		2月	3,820	39.5
3月		3,594	7.0	

		着工戸数	前年同期比
平成26年 (2014)	4～6月	9,922	▲ 6.1
	7～9月	8,661	▲ 19.0
	10～12月	9,024	▲ 18.2
平成27年 (2015)	1～3月	9,115	▲ 3.3
	4～6月	11,092	11.8
	7～9月	9,493	9.6
平成28年	10～12月	10,715	18.7
平成28年	1～3月	10,137	11.2

	着工戸数	前年比
平成25年(2013)	41,335	14.5
平成26年(2014)	37,035	▲ 10.4
平成27年(2015)	40,415	9.1

資料出所：国土交通省「建築着工統計調査」
住宅着工戸数単位：戸



住宅投資

2 新設住宅着工戸数の内訳（2016年3月）

(1) 前年同月比（利用関係別）

- ア 持家：2か月連続のプラス
- イ 貸家：5か月連続のプラス
- ウ 分譲：2か月ぶりのマイナス

		持家	前年同月比	貸家	前年同月比	分譲	前年同月比			持家	前年同期比	貸家	前年同期比	分譲	前年同期比	
平成27年 (2015)	3月	729	12.2	1,745	▲15.7	830	▲12.4	平成26年 (2014)	4～6月	2,290	▲18.2	5,364	13.1	2,260	▲22.9	
	4月	721	▲4.1	2,031	20.7	692	▲7.1		7～9月	2,483	▲16.7	4,348	▲2.1	1,802	▲43.4	
	5月	720	▲0.1	1,710	▲3.1	516	▲21.2		10～12月	2,433	▲25.4	4,626	▲18.8	1,939	▲4.4	
	6月	909	11.3	2,314	20.7	1,372	59.5	平成27年 (2015)	1～3月	2,269	0.0	4,784	▲2.5	2,000	▲10.9	
	7月	827	3.0	1,993	65.5	575	13.0		4～6月	2,350	▲2.6	6,055	12.9	2,580	14.2	
	8月	822	1.1	1,438	▲6.3	685	9.3		7～9月	2,476	▲0.3	4,995	14.9	2,011	11.6	
	9月	827	▲4.6	1,564	▲2.8	751	12.8		10～12月	2,578	6.0	5,127	10.8	2,999	54.7	
	10月	894	4.2	1,351	▲29.1	804	75.2	平成28年	1～3月	2,331	2.7	5,952	24.4	1,745	▲12.8	
	11月	846	12.6	2,040	58.5	1,365	98.1									
	12月	838	1.7	1,736	21.1	830	4.9									
	平成28年 (2016)	1月	778	▲3.1	1,637	6.9	277	▲59.4								
		2月	761	3.3	2,127	41.1	858	75.8	平成25年(2013)	11,487	12.9	19,242	8.5	10,379	27.6	
3月		792	8.6	2,188	25.4	610	▲26.5	平成26年(2014)	9,476	▲17.5	19,247	0.0	8,245	▲20.6		
								平成27年(2015)	9,673	2.1	20,961	8.9	9,590	16.3		

資料出所：国土交通省「建築着工統計調査」

住宅着工戸数単位：戸

