

. -----1
-----1
-----5
-----9
-----9
-----10
-----10
-----10
-----10
-----10
-----12
-----12
-----12
-----15
-----15
-----15

(気 候)

16.3

1,700mm

(地形・地質)

(自然環境)

(自然公園等の指定状況)

(文化財)

46

43

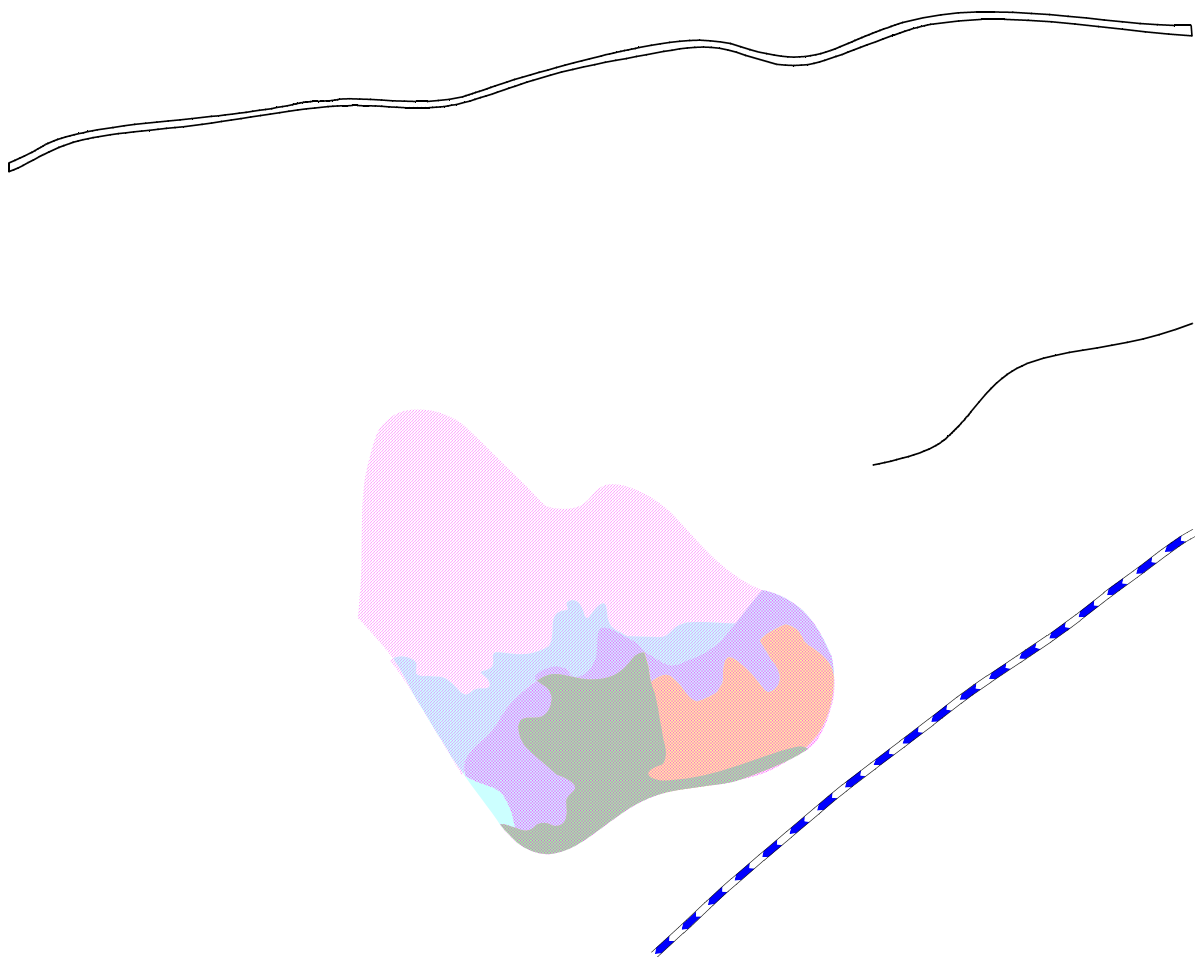
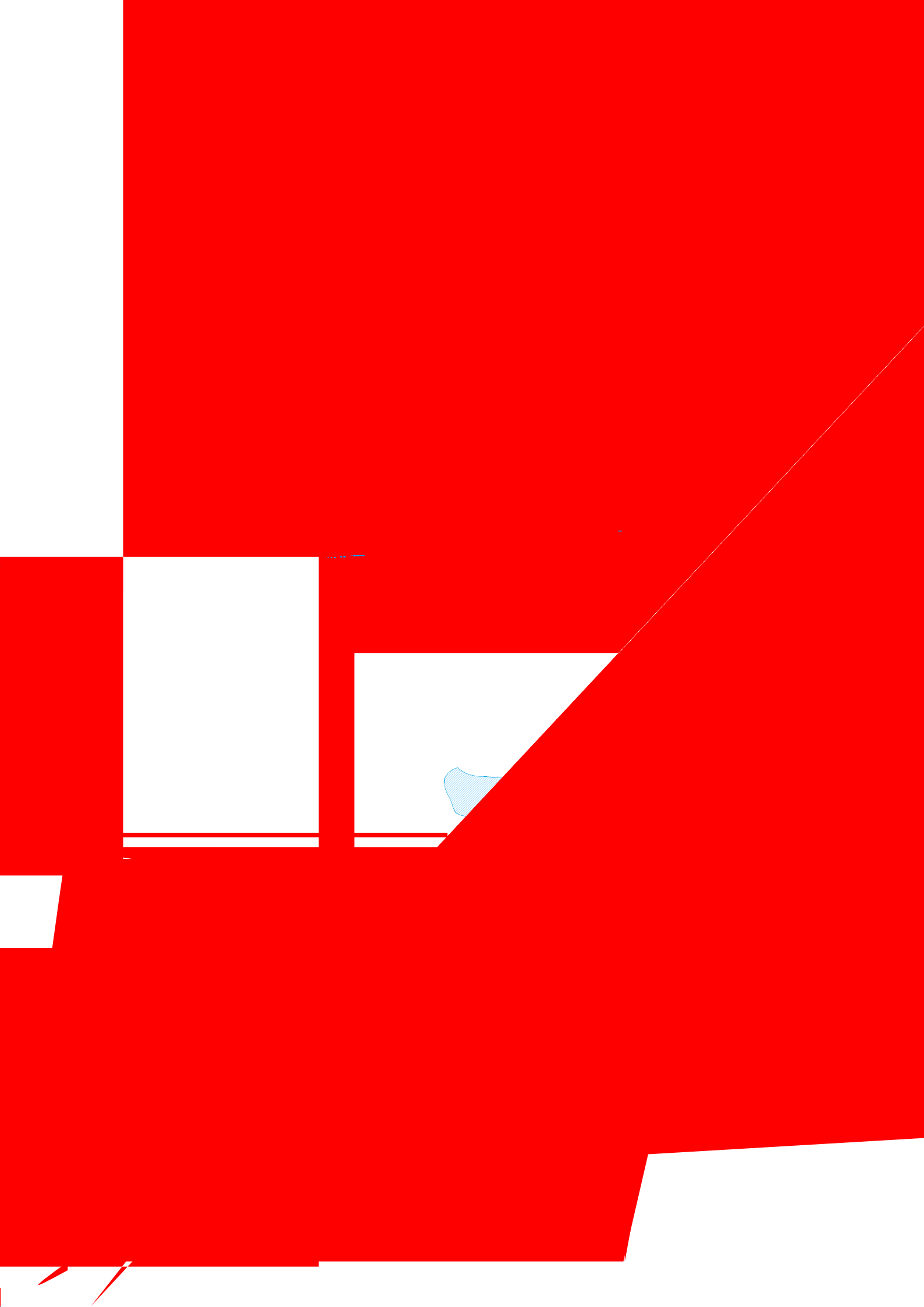


図 1 - 2 自然公園および鳥獣保護法設置区域図
(福岡県環境部資料より作成)



1. 2 河川の現状と課題

(治水)

28

29

45

65m³/s

7

表 1 - 1 過去の主な災害状況（昭和28年～平成14年）

番号	年	浸水戸数(戸)			主な洪水の雨量		
		北九州市 全域	八幡西区	撥川流域	生起日	1時間(mm)	日雨量(mm)
①	1953(S.28)	79,064	20,025 ^{※1}	-	6.28	-	264
②	1959(S.34)	20,655	-	-	7.14	-	212
③	1966(S.41)	4,709	-	-	6.30	-	255
④	1976(S.51)	3,548	1,997	-	9.13	52	121
⑤	1980(S.55)	1,176	342	-	8.29	41	126
⑥	1981(S.56)	3,311	1,314	-	7.7	57	218
⑦	1985(S.60)	464	105	-	6.23	40	141
⑧	1991(H.3)	155	122	-	9.14	58	108
⑨	1995(H.7)	139	60	10	7.3	40	133
⑩	1999(H.11)	742	153	3	6.29	59	153

・※1：当時の八幡市の浸水戸数を示す。

・表中の「-」：不明であることを示す。

・浸水戸数の出典

①…「昭和28年北九州市大水害写真集 北九州市」

②～③(北九州市)…「北九州市地域防災計画 平成15年4月修正 北九州会議」

④～⑩(北九州市,八幡西区)…「消防年報 北九州市消防局」における年間被害状況

⑨～⑩(撥川流域)…北九州市の調査による

・雨量の出典

①～⑧…八幡観測所(气象台), ⑨～⑩…八幡西区役所(消防局)

【既往最大洪水（S. 28. 6. 28洪水）による災害状況】

表 1 - 2 八幡市の雨量
(八幡市：撥川を含む当時の市名)

			(mm)
S. 28	6	25	82.0
		26	105.0
		27	49.0
		28	264.0
			501.0



表 1 - 3 被害状況

28年大水害の被害状況							
市名	門司	小倉	若松	八幡	戸畑	計	
罹災総戸数	14,327	41,068	2,995	21,157	3,438	82,985	
人的被害	死者(人)	139	21	0	15	0	175
	行方不明(人)	4	3	0	1	0	8
	重傷(人)	87	10	2	46	0	145
	負傷(軽傷)(人)	390	87	4	0	0	481
住家被害	全壊(戸)	547	79	0	451	2	1,079
	半壊(人)	1,923	108	7	442	20	2,500
	流失(人)	69	34	0	130	0	233
	浸水(床上)(人)	4,406	15,526	66	4,000	306	24,304
	浸水(床下)(人)	7,382	25,321	2,922	16,025	3,110	54,760
一部破損(人)	0	0	0	109	0	109	
農地	田(流埋)(ha)	40	165	0	103	684	992
	田(冠水)(人)	157	762	450	683	574	2,626
	畑(流埋)(人)	153	200	0	14	297	664
	畑(冠水)(人)	190	200	50	54	336	830
山崖くずれ(人)	620	66	33	364	0	1,083	

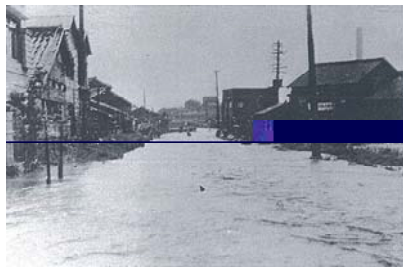
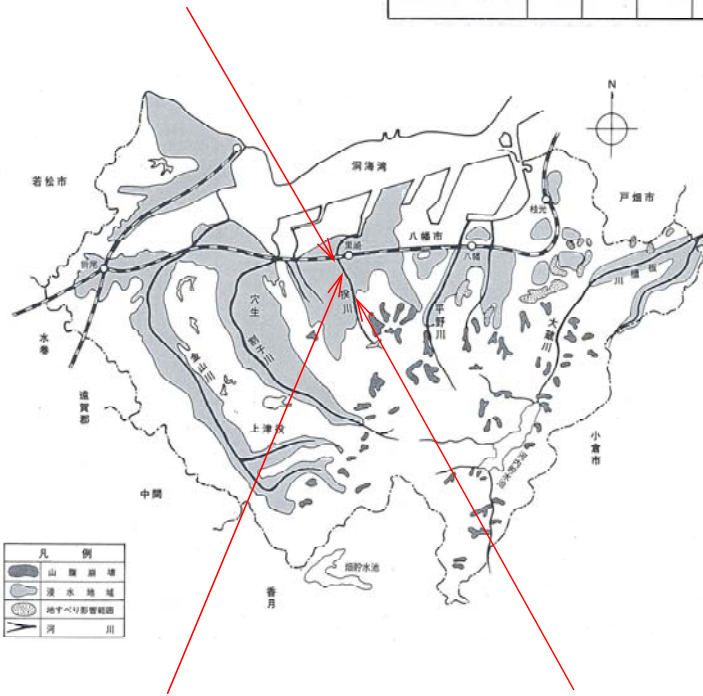


図 1 - 4 浸水地域および災害状況写真

(利 水)

(河川空間の利用)

7

(河川環境)

(水質)

	BCD75%	14		2.1
/l	(3ng/l)		2.9 /l	
(5ng/l)				

38

100%


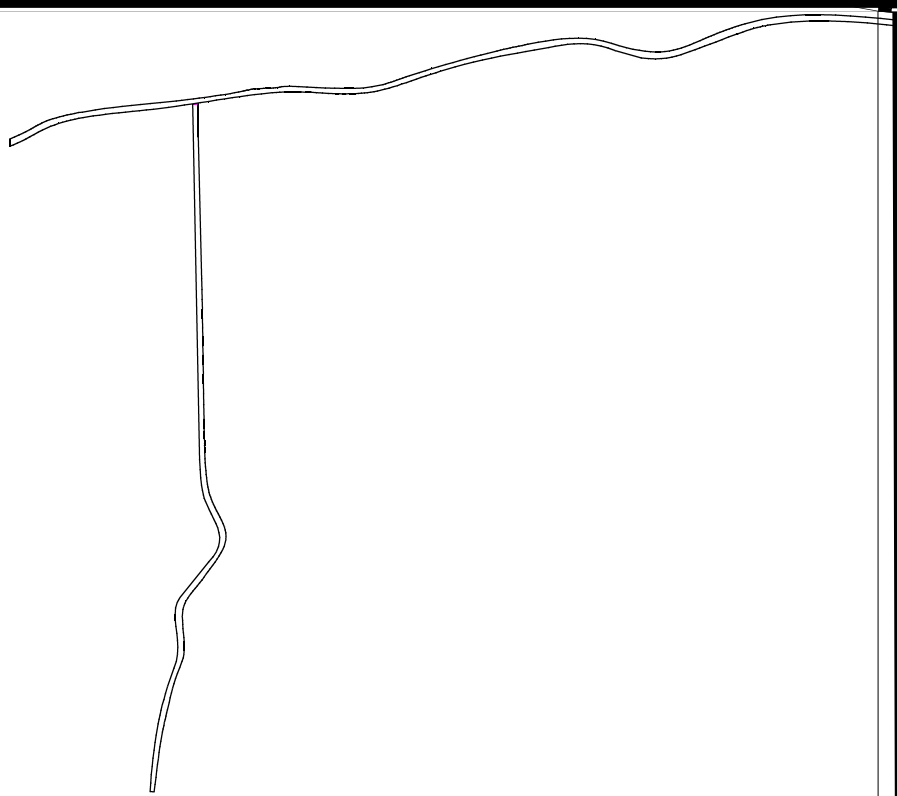


図 1 - 5 環境基準点位置図

図 1 - 6 撥川 JR 引込線横 BOD75%値経年変化

図 1 - 7 撥川 厚生年金病院横 BOD75%値経年変化
出典：北九州市の環境 北九州市環境局



2. 2 計画対象期間

20

2. 3 洪水による災害の発生の防止または軽減に関する目標

50

2. 4 河川の適正な利用および流水の正常な機能の維持並びに河川環境の整備と保全に関する目標

2. 5 河川整備計画の適用

国 3号

県 50号

1号線

1号線

3. 河川の整備の実施に関する事項

3. 1 河川工事の目的

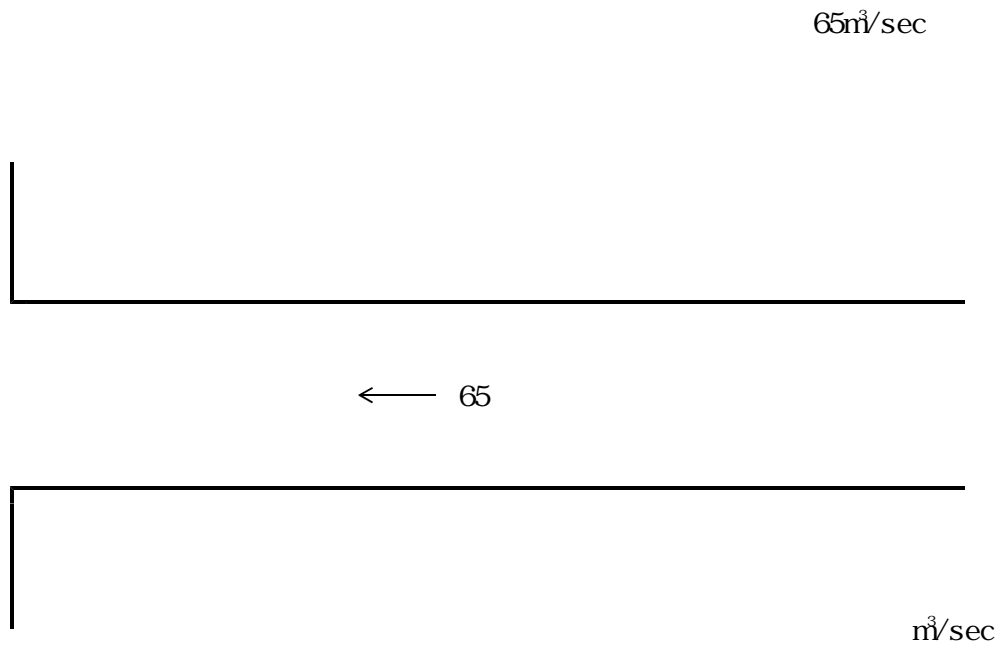


図3-1 撥川計画流量配分図（計画規模1/50）

3. 2 河川工事の種類および施行の場所

65m³/sec

2-1

. km

■上流域：京良城池（はじまりの水辺）

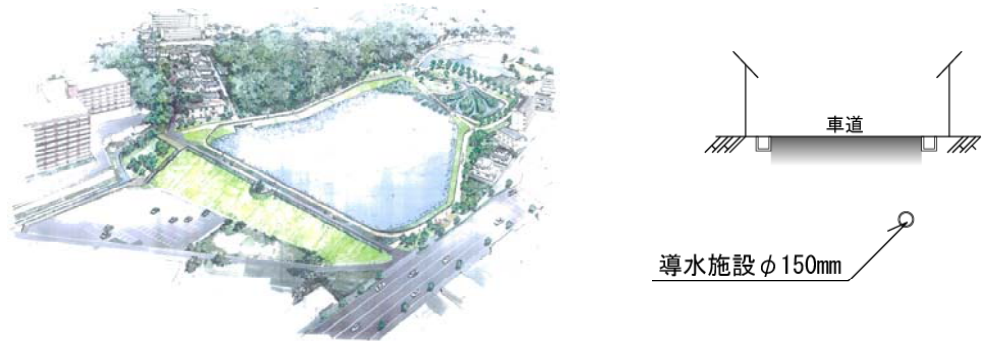


図3-2(1) 整備のイメージ図（京良城池、導水施設断面）

■中流域：鳴水橋～黒崎岸の浦1号線（出逢いの水辺）（延長約800m）

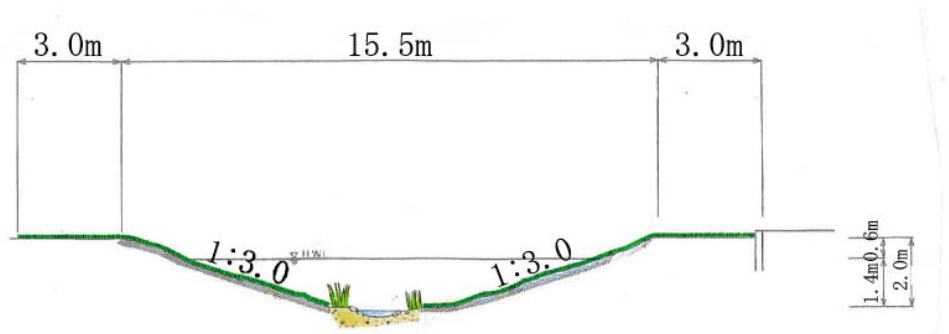


図3-2(2) 整備のイメージ図

■下流域：黒崎岸の浦1号線～撥川1号橋（にぎわいの水辺）

①黒崎岸の浦1号線～撥川2号橋（延長約550m）

1:0.5

3. 3 河川の維持の目的

3. 4 河川の維持の種類および施行の場所

(1) 堤防・護岸および河積の管理