

2015
平成27年

統計福岡

目次

福岡県の動向

I 主要指標の動き	1
II 生産動向について	2
III 物価動向について	3
IV 雇用動向について	4

統計表

指標	5
人口	7
鉱工業	9
物価・生計	11
商業	15
建設	16
電力	17
倒産	18
賃金・労働	19
社会保障	20
貿易・運輸	21
社会	22

データの表記について

統計表の記号

p 速報数値 r 訂正数値 O 単位未満 - 皆無
… 不詳 ▲ 負数、減少したもの x 数値を秘匿したもの

数値

原則として単位未満で四捨五入しています。このため、合計と内訳の計は必ずしも一致しません。

当データは「ふくおかデータウェブ」でもご覧いただけます。
アドレス <http://www.pref.fukuoka.lg.jp/dataweb/>

福岡県企画・地域振興部調査統計課

福岡県の動向

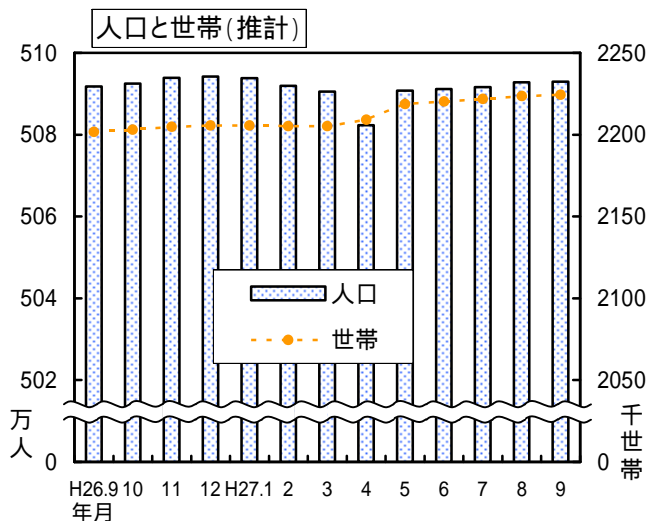
I 主要指標の動き

1 福岡県の人口と世帯

平成27年9月1日現在
 人口総数 5,092,990人
 (外国人45,759人を含む)
 男性 2,404,517人
 女性 2,688,473人
 世帯数 2,224,413世帯

(資料：県調査統計課「福岡県の人口と世帯(推計)」)

※10月1日現在は国勢調査の基準日にあたり、その人口の集計期間中につきましては、上記データを掲載します。



2 消費者物価指数

平成27年10月

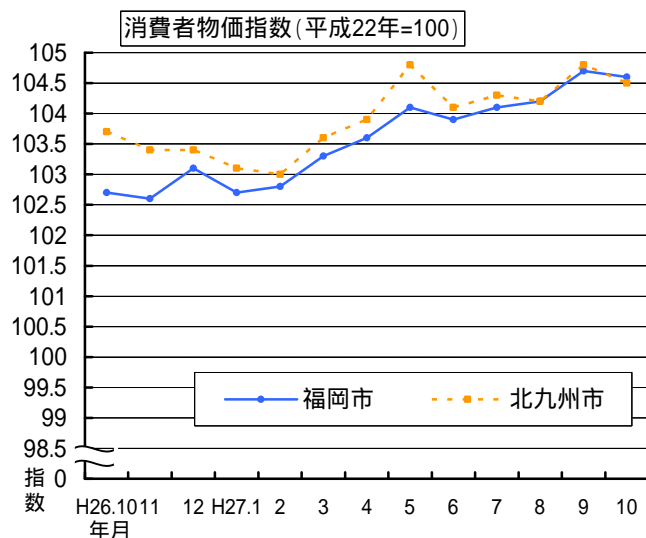
福岡市

総合 104.6
 対前月上昇率 ▲0.2%
 対前年同月上昇率 1.8%

北九州市

総合 104.5
 対前月上昇率 ▲0.3%
 対前年同月上昇率 0.7%

(資料：県調査統計課「消費者物価指数月報」)



3 福岡県雇用・所定外労働時間指数

(事業所規模 全規模、平成22年=100)

平成27年9月

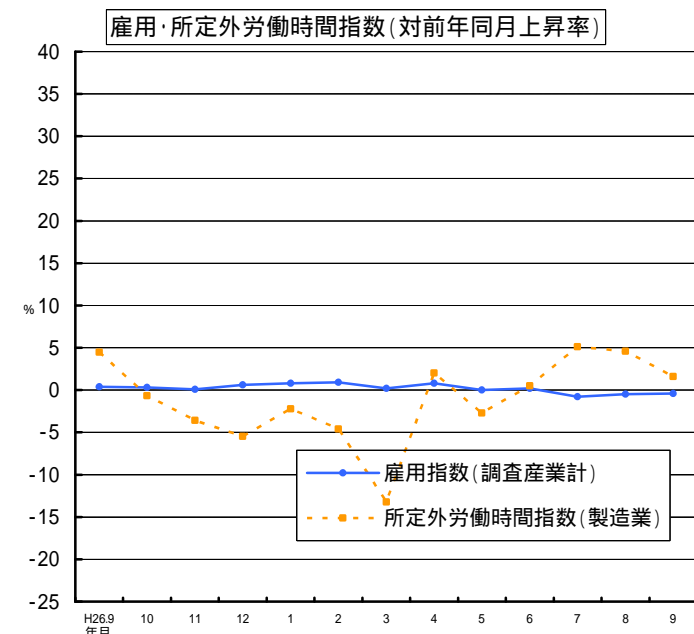
雇用指数(常用労働者)

調査産業計 98.6
 対前年同月上昇率 ▲0.4%
 製造業 99.3
 対前年同月上昇率 1.1%

所定外労働時間指数

調査産業計 109.9
 対前年同月上昇率 ▲2.6%
 製造業 113.3
 対前年同月上昇率 1.6%

(資料：県調査統計課「毎月勤労統計調査地方調査月報」)



Ⅱ 生産動向について（平成27年9月：「福岡県鉱工業指数月報」）

1 生産

季節調整済指数は107.2で、前月比3.8%の上昇となりました。（原指数115.2、前年同月比7.2%上昇）

- ・前月比が上昇した業種 11業種
 輸送機械工業
 はん用・生産用機械工業 ほか
- ・前月比が低下した業種 8業種
 電子部品・デバイス工業
 印刷業 ほか
 （上昇・低下寄与率順に記載。以下同様）

平成27年9月の鉱工業指数

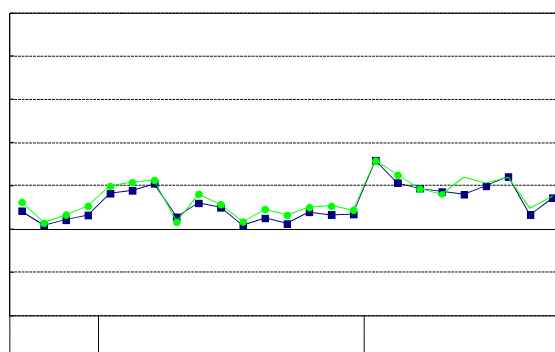
平成22年=100

		季節調整済指数		原指数	
			前月比(%)		前年同月比(%)
福岡県	生産	99.7	121.5	187.0	100.0
	出荷	100.4	121.3	187.0	100.0
	在庫	143.8	162.9	117.0	110.0
九州	生産	100.7	3.0	105.7	3.1
	出荷	105.3	4.4	110.5	3.2
	在庫	129.3	0.4	129.5	11.9
全国	生産	97.4	1.1	102.4	▲0.8
	出荷	96.8	1.4	103.2	▲1.5
	在庫	113.6	▲0.4	112.9	2.1

2 出荷

季節調整済指数は107.5で、前月比2.6%の上昇となりました。（原指数114.9、前年同月比4.6%上昇）

- ・前月比が上昇した業種 10業種
 輸送機械工業
 金属製品工業 ほか
- ・前月比が低下した業種 9業種
 鉄鋼業
 電子部品・デバイス工業 ほか



3 在庫

季節調整済指数は161.1で、前月比0.6%の上昇となりました。（原指数168.4、前年同月比14.5%上昇）

- ・前月比が上昇した業種 9業種
 鉄鋼業
 輸送機械工業 ほか
- ・前月比が低下した業種 7業種
 金属製品工業
 繊維工業 ほか

主要8業種の動向【生産】

業種	前月比 (%)	前年同月比 (%)	上昇または低下に寄与した主な品目（前月比）
鉄鋼	▲0.5	▲2.1	亜鉛めっき鋼板、ブリキ、特殊鋼冷間仕上鋼材 等
金属製品	5.8	0.3	軽量鉄骨系パネル、鉄骨、鉄塔 等
はん用・生産用機械	7.6	25.2	半導体製造装置、バルブ・コック、固定比減速機 等
電子部品・デバイス	▲13.3	▲5.4	トランジスタ 等
輸送機械	7.8	15.2	四輪自動車 等
窯業・土石製品	▲1.4	0.9	ほうろろ鉄器、プレストレストコンクリート製品 等
化学	4.9	▲5.7	無水フタル酸、触媒、ポリカーボネート 等
食料品・たばこ	1.4	7.7	枝肉、固型カレー、砂糖 等
総合	3.8	7.2	—

Ⅲ 物価動向について（平成27年10月：「消費者物価指数」）

1 概要

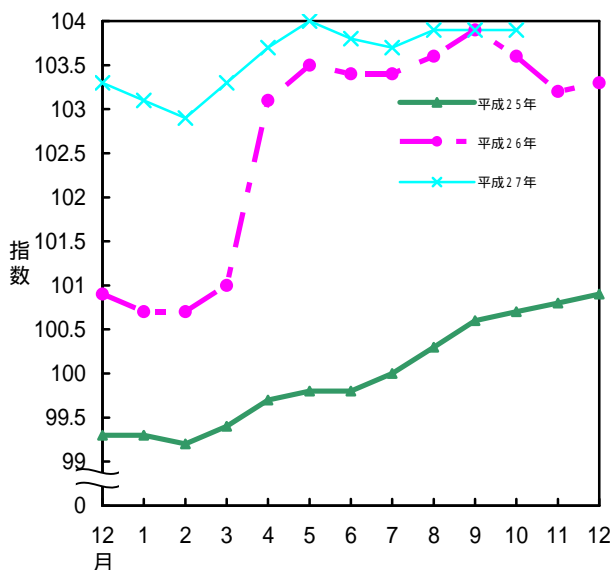
平成27年10月分の消費者物価指数について、「総合指数」は平成22年を100として福岡市では104.6となり、前月比は0.2%の下降、前年同月比は1.8%の上昇となりました。

北九州市では104.5となり、前月比は0.3%の下降、前年同月比は0.7%の上昇となりました。

「生鮮食品を除く総合指数」は福岡市では104.1となり、前月比は0.1%の上昇、前年同月比1.2%の上昇となりました。

北九州市では104.2となり、前月比は0.1%の上昇、前年同月比は0.6%の上昇となりました。

《総合指数の推移（全国）》



2 当月の動き

【前月との比較】

【上昇に寄与した項目】

福岡市
設備修繕・維持
外食

北九州市
設備修繕・維持
洋服

【下落に寄与した項目】

果物
自動車等関連費

果物
教養娯楽用耐久財

【前年同月との比較】

【上昇に寄与した項目】

福岡市
野菜・海藻
調理食品

北九州市
調理食品
野菜・海藻

【下落に寄与した項目】

自動車等関係費
ガス代

自動車等関係費
ガス代

《総合指数の推移》

(平成22年=100)

([] 内は、生鮮食品を除く総合指数)

【福岡市】

	総合指数	対前月上昇率	対前年同月上昇率
平成27年 5月	104.1 [103.8]	0.4% [0.2%]	1.8% [1.2%]
6月	103.9 [103.7]	0.2% [0.0%]	1.6% [1.1%]
7月	104.1 [103.8]	0.2% [0.1%]	1.5% [1.0%]
8月	104.2 [103.7]	0.1% [0.1%]	1.3% [0.9%]
9月	104.7 [104.0]	0.6% [0.3%]	1.4% [1.1%]
10月	104.6 [104.1]	0.2% [0.1%]	1.8% [1.2%]

【北九州市】

	総合指数	対前月上昇率	対前年同月上昇率
平成27年 5月	104.8 [104.0]	0.9% [0.4%]	1.4% [0.7%]
6月	104.1 [103.8]	0.7% [0.2%]	0.7% [0.4%]
7月	104.3 [104.0]	0.2% [0.1%]	0.7% [0.3%]
8月	104.2 [103.8]	0.1% [0.1%]	0.5% [0.3%]
9月	104.8 [104.1]	0.5% [0.3%]	0.7% [0.5%]
10月	104.5 [104.2]	0.3% [0.1%]	0.7% [0.6%]

【全国】

	総合指数	対前月上昇率	対前年同月上昇率
平成27年 5月	104.0 [103.4]	0.3% [0.2%]	0.5% [0.1%]
6月	103.8 [103.4]	0.2% [0.0%]	0.4% [0.1%]
7月	103.7 [103.4]	0.1% [0.0%]	0.2% [0.0%]
8月	103.9 [103.4]	0.2% [0.0%]	0.2% [0.1%]
9月	103.9 [103.4]	0.1% [0.0%]	0.0% [0.1%]
10月	103.9 [103.5]	0.1% [0.1%]	0.3% [0.1%]

IV 雇用動向について（平成27年9月：「毎月勤労統計調査地方調査」）

1 賃金の動き

1人平均の月間の現金給与総額（全規模の調査産業計）は250,142円（前年同月比0.4%増）となりました。

所定内給与は228,648円（前年同月比0.5%増）となり、所定内給与と超過労働給与をあわせて、きまって支給する給与は246,961円（前年同月比0.5%増）となりました。

特別に支払われた給与は3,181円（前年同月比14.5%減）となりました。

実質賃金は前年同月比1.1%減となりました。

2 労働時間の動き

1人平均月間総実労働時間（全規模の調査産業計）は146.4時間（前年同月比2.0%減）となりました。そのうち、所定内労働時間は135.3時間（前年同月比1.9%減）、所定外労働時間は11.1時間（前年同月比2.6%減）となりました。

3 雇用の動き

常用労働者（全規模の調査産業計）は1,671,585人（前年同月比0.4%減）となりました。そのうち、パートタイム労働者は484,975人で（*）、29.0%（男性労働者のうち14.7%、女性労働者のうち46.0%）を占めています。

*パートタイム労働者の占める割合が高い主な産業

宿泊業、飲食サービス業	74.3%
卸売業、小売業	42.7%
生活関連サービス業、娯楽業	39.5%

○福岡県の賃金・労働時間・雇用の動き
－全規模（事業所規模5人以上）－

項目	調査産業計		
	実数	前月比 (%)	前年同月比 (%)
現金給与総額 (円)	250,142	8.5	0.4
きまって支給する給与 (円)	246,961	0.3	0.5
総実労働時間 (時間)	146.4	0.2	2.0
所定外労働時間 (時間)	11.1	0.0	2.6
常用労働者 (人)	1,671,585	0.1	0.4
パートタイム労働者比率 (%)	29.0 ※1	0.0 ※2	0.2

※1は前月差、※2は前年同月差です。

用語説明

- * **現金給与総額**：【きまって支給する給与】（＝所定内給与＋超過労働給与）＋【特別に支払われた給与】（＝一時的または突発的理由で支払われた給与、賞与など）
- * **所定内給与**：きまって支給する給与のうち超過労働給与以外のもの
- * **超過労働給与**：所定の労働時間を超える労働に対して支給される時間外手当、休日出勤手当、深夜手当等
- * **実質賃金**：現金給与総額を消費者物価指数で除した額で、労働者の実質的な購買力を示す
- * **所定内労働時間**：事業所の就業規則等で定められた正規の始業時刻から終業時刻までの間の実労働時間
- * **所定外労働時間**：早出、残業、休日出勤、臨時の呼出等の実労働時間
- * **常用労働者**：期間を定めず、又は1か月を超える期間を定めて雇われている者

統計表

指標

主要経済指標 (全国)

年月	推計人口	日本銀行主要勘定		国内銀行主要勘定		貿易 1)		鉱工業生産指数 2)		
		銀行券 発行高	貸出金	預金	貸出金	輸出	輸入	年は原指数、月は季節調整済指数		
		(各年10月1日) (各月1日)万人	(年月末) 億円	(年月末) 億円	(年月末) 億円	(年月末) 億円	億円	億円	生産 平成22年 =100	出荷 平成22年 =100
23	12 780	839 968	395 581	5 969 430	4 134 961	655 465	681 112	97.2	96.3	105.0
24	12 752	866 533	306 849	6 114 434	4 212 598	637 476	706 886	97.8	97.5	110.5
25	12 730	901 431	269 191	6 387 898	4 332 037	697 742	812 425	97.0	96.9	105.7
26	12 708	930 817	317 083	6 583 264	4 470 409	730 930	859 091	99.0	98.2	112.3
26 8 ...	12 712	868 339	271 073	6 440 711	4 353 757	57 048	66 580	95.2	93.9	112.6
9 ...	12 705	864 618	299 193	6 510 035	4 407 599	63 821	73 441	98.0	98.0	111.8
10 ...	12 708	872 356	289 201	6 445 985	4 378 956	66 873	74 291	98.4	98.6	111.3
11 ...	12 708	877 822	280 709	6 544 322	4 415 885	61 875	70 863	97.9	97.2	112.5
12 ...	12 706	930 817	317 083	6 583 264	4 470 409	68 918	75 574	98.7	98.2	111.7
27 1 ...	12 702	890 304	313 492	6 553 763	4 444 956	61 434	73 172	102.4	103.7	111.2
2 ...	12 699	893 759	303 143	6 589 873	4 460 267	59 414	63 699	98.9	97.9	113.0
3 ...	12 690	896 732	340 975	6 737 448	4 519 437	69 268	67 042	98.1	97.3	113.4
4 ...	12 694	910 292	341 099	6 716 214	4 472 074	65 502	66 095	99.3	97.9	113.8
5 ...	12 690	897 315	348 167	6 759 406	4 482 106	57 403	59 609	97.2	96.0	112.9
6 ...	12 693	905 831	342 639	6 760 893	4 501 452	65 057	65 801	98.3	96.6	114.6
7	910 437	347 384	6 710 429	4 508 452	66 637	69 341	97.5	96.2	113.7
8	913 872	345 144	6 706 875	4 513 262	58 818	64 533	97.0	95.7	114.1
9	915 617	350 457	6 741 056	4 558 742	64 170	65 370	97.3	96.7	113.5

1) 平成26年7月以前は確定値です。平成27年は確報値です。2) 平成25年以前は年間補正後の数値です。3) 平成24年2月から平成26年12月はギャップ修正後の数値です。4) 平成24年1月から算出の基礎となる人口を平成22年国勢調査基準に切り替えた数値です。また、平成23年12月以前は平成22年国勢調査基準による補正等を行った数値です。5) 平成25年12月以前は新季節指数により改訂された数値です。a) 岩手県、宮城県、福島県の調査が一時困難となったため補完的に推計した数値(平成22年国勢調査基準)です。

主要経済指標 (福岡県)

年月	推計人口	世帯数	住民基本 台帳人口 1)	国内銀行主要勘定		貿易 2)		鉱工業生産指数 3)		
				預金	貸出金	輸出	輸入	年は原指数、月は季節調整済指数		
				(各年10月1日) (各月1日)人	(各年10月1日) (各月1日)世帯	(各年9月末) (各月末)人	(年月末) 億円	(年月末) 億円	100万円	100万円
23	5 080 308	2 135 433	5 054 127	186 080	145 885	3 884 730	2 227 881	101.7	102.8	120.8
24	5 085 368	2 156 447	5 111 356	191 215	152 234	3 962 437	2 381 805	107.2	108.6	130.6
25	5 090 712	2 180 919	5 116 700	199 612	157 872	4 224 769	2 704 366	103.9	105.1	156.4
26	5 092 513	2 203 110	5 118 501	206 173	164 399	4 471 182	2 831 600	104.4	105.7	134.6
26 8 ...	5 091 547	2 200 886	5 117 811	203 939	159 866	367 753	216 761	101.9	104.3	142.6
9 ...	5 091 823	2 201 711	5 118 501	201 664	161 552	389 371	239 691	99.8	102.1	144.1
10 ...	5 092 513	2 203 110	5 119 873	202 159	161 906	383 844	239 237	102.1	104.2	139.8
11 ...	5 093 885	2 204 814	5 120 227	205 436	162 545	394 736	232 863	102.8	105.1	137.6
12 ...	5 094 239	2 205 613	5 120 203	206 173	164 399	432 978	250 441	101.8	102.9	134.1
27 1 ...	5 093 819	2 205 577	5 117 952	205 276	164 328	373 536	261 687	115.7	116.1	134.4
2 ...	5 091 964	2 205 171	5 116 493	207 102	165 753	360 353	237 738	112.4	114.4	133.4
3 ...	5 090 505	2 205 189	5 108 278	209 198	167 047	411 821	232 058	110.6	110.7	138.6
4 ...	5 082 290	2 209 156	5 116 740	209 430	166 308	405 714	231 149	108.6	108.1	149.3
5 ...	5 090 752	2 218 715	5 117 115	210 375	166 577	361 758	225 548	108.0	111.9	148.6
6 ...	5 091 127	2 220 324	5 117 614	209 590	166 518	415 897	247 886	109.9	110.6	151.0
7 ...	5 092 626	2 221 806	5 118 822	208 125	167 470	426 162	252 863	112.1	112.0	160.8
8 ...	5 092 834	2 223 642	5 118 978	209 096	167 832	376 695	212 391	103.3	104.8	160.2
9 ...	5 092 990	2 224 413	5 119 067	208 221	168 392	398 091	230 614	p 107.2	p 107.5	p 161.1

1) 平成24年7月以後は外国人住民を含んだ数値です。2) 平成26年以前は確定値です。平成27年は確報値です。3) 平成25年以前は年間補正後の数値です。4) 平成24年2月から平成26年12月はギャップ修正後の数値です。5) 平成25年12月以前は新季節指数により改訂された数値です。

着工建築物 建築物 床面積	物価指数		賃金雇用指数		企業倒産		完全 失業者 (原数値) 4)	有効 求人倍率 年度は原数 値、月は季節 調整値 5)	百貨店 販売額	年 月
	企業 物価指数 (国内)	消費者 物価指数 (総合)	実質賃金指数 (調査産業計) 3)	常用雇用指数 (調査産業計)	件数	金額				
1000m ²	平成22年 =100	平成22年 =100	平成22年 =100	平成22年 =100	件	百万円	(年平均) 万人	(年度平均) 倍	億円	基準・単位
126 509	101.5	99.7	100.1	100.6	12 707	3 990 640	a) 302	0.68	66 606	23
132 609	100.6	99.7	99.2	101.3	11 719	3 075 710	285	0.82	66 389	24
147 673	101.9	100.0	98.3	102.1	10 855	2 782 347	265	0.97	67 195	25
134 021	105.1	102.8	95.5	103.6	9 731	1 874 065	236	1.09	68 251	26
11 308	106.5	103.6	81.8	104.2	727	135 764	231	1.10	4 738	26 8
10 878	106.4	103.9	79.4	104.2	827	136 799	233	1.10	4 886	9
12 376	105.5	103.6	79.9	104.2	800	124 113	233	1.10	5 293	10
10 885	105.2	103.2	83.2	104.5	736	115 477	219	1.12	6 173	11
10 300	104.7	103.3	165	104.6	686	178 314	210	1.14	7 838	12
9 762	103.3	103.1	81.7	104.5	721	168 070	231	1.14	5 995	27 1
10 437	103.2	102.9	79.3	104.4	692	151 180	226	1.15	4 925	2
9 789	103.5	103.3	83.2	103.8	859	223 631	228	1.15	6 025	3
11 609	103.6	103.7	82.6	105.3	748	192 779	234	1.17	5 223	4
10 538	103.8	104.0	80.7	105.7	724	127 755	224	1.19	5 418	5
12 214	103.6	103.8	128.1	106.2	824	126 861	224	1.19	5 393	6
11 583	103.3	103.7	111.2	106.4	787	120 068	222	1.21	6 191	7
11 012	102.7	103.9	81.9	106.3	632	97 896	225	1.23	4 832	8
10 745	102.1	103.9	79.6	106.3	673	270 898	227	1.24	4 941	9

丘建築物B供給量等集計表/停ん/参并e新 尺

査見番

着工建築物 m ²	消費者物価指数		賃金雇用指数		件数 件	金額 百万円	完全 失業者 (年平均) 千人	有効 求人倍率 (年度平均) 倍	百貨店 販売額 100万円	年 月
	福岡市 (総合)	北九州市 (総合)	実質賃金指数 (調査産業計) 4)	常用雇用指数 (調査産業計)						
	平成22年 =100	平成22年 =100	平成22年 =100	平成22年 =100					基準・単位	
5 042 419	99.8	99.6	98.9	99.0	405	103 989	143	0.60	297 443	23
5 250 932	99.6	99.6	96.8	99.5	362	73 202	132	0.72	298 844	24
6 115 404	99.6	99.9	96.9	99.1	351	41 166	126	0.83	302 186	25
5 053 911	101.9	102.7	95.2	99.0	329	48 968	116	0.96	311 392	26
446 832	102.9	103.7	83.7	99.2	20	2 628	...	0.98	22 668	26 8
400 641	103.3	104.0	78.8	99.0	25	2 870	(117)	1.00	21 858	9
440 950	102.7	103.7	79.6	99.0	36	3 735	...	1.01	24 086	10
433 354	102.6	103.4	82.9	99.1	24	2 440	...	1.03	28 203	11
412 124	103.1	103.4	159.4	99.5	28	5 747	(107)	1.06	36 579	12
446 460	102.7	103.1	80.0	99.6	34	4 486	...	1.05	27 848	27 1
389 674	102.8	103.0	77.5	99.4	30	1 461	...	1.05	22 558	2
449 411	103.3	103.6	80.7	98.6	28	6 274	(108)	1.04	27 512	3
464 308	103.6	103.9	79.9	99.6	37	6 140	...	1.06	23 136	4
404 288	104.1	104.8	80.4	98.9	27	2 968	...	1.08	24 425	5
495 178	103.9	104.1	121.8	99.3	45	3 312	(110)	1.09	23 413	6
415 303	104.1	104.3	113.6	98.8	26	1 127	...	1.14	29 111	7
396 830	104.2	104.2	85.7	98.7	28	3 542	...	1.13	23 037	8
415 672	104.7	104.8	77.9	98.6	23	1 412	(112)	1.17	23 508	9

人口

市 町 村 別 人 口 及 び 世 帯

(1)の表は、平成22年国勢調査の人口と世帯数を基礎に、「福岡県人口移動調査」による毎月の人口と世帯の増減数を加減して推計したものです。(人口には外国人を含みます)

(2)の表は、月報により県内市町村からの報告を集計したもので、住民基本台帳に記載された世帯数及び人口です。(人口には外国人を含みます)

市区町	(1)推計人口						前1か月の増加数
	世帯数	人口	平成27年9月1日現在		うち外国人		
			男	女			
総計	2 224 413	5 092 990	2 404 517	2 688 473	45 759	156	
市	1 971 342	4 438 482	2 091 573	2 346 909	41 784	98	
郡	253 071	654 508	312 944	341 564	3 975	58	
北	430 455	958 215	450 593	507 622	9 146	▲ 454	
北九州市	43 453	99 399	45 558	53 841	663	65	
門司区	34 078	82 609	38 841	43 768	755	90	
若松区	27 765	58 639	28 283	30 356	573	12	
戸畑区	91 413	181 253	84 953	96 300	3 374	8	
小倉区	89 662	212 750	101 142	111 608	1 056	104	
八幡区	31 957	68 601	31 925	36 676	566	116	
福岡市	112 127	254 964	119 891	135 073	2 159	59	
福岡市東区	766 225	1 531 919	723 409	808 510	22 045	1 019	
中央区	144 000	305 295	148 430	156 865	7 126	331	
南区	138 137	228 489	109 080	119 409	3 943	104	
中央区	116 995	191 296	85 219	106 077	2 629	115	
南区	120 452	255 142	119 134	136 008	3 863	81	
西区	86 436	204 419	97 627	106 792	2 015	152	
早良区	65 036	130 439	61 887	68 552	879	6	
大牟田市	95 169	216 839	102 032	114 807	1 590	230	
直方市	49 781	116 714	53 281	63 433	409	66	
飯塚市	123 516	302 926	144 293	158 633	2 385	121	
柳川市	23 405	56 520	26 265	30 255	438	4	
筑前市	55 789	129 218	61 289	67 929	817	32	
筑前市	21 287	48 706	22 110	26 596	252	44	
筑前市	23 818	67 745	31 774	35 971	240	81	
筑前市	22 652	64 737	30 341	34 396	262	98	
筑前市	17 622	48 519	23 076	25 443	275	25	
筑前市	12 915	35 015	16 473	18 542	139	27	
筑前市	29 426	70 591	33 473	37 118	310	18	
筑前市	10 199	25 826	12 033	13 793	184	9	
筑前市	18 153	42 070	19 443	22 627	157	33	
筑前市	21 257	58 302	27 398	30 904	402	52	
筑前市	40 184	101 380	48 277	53 103	373	34	
筑前市	44 072	110 160	52 888	57 272	505	95	
筑前市	39 484	98 463	46 981	51 482	550	7	
筑前市	39 369	96 568	45 698	50 870	483	47	
筑前市	29 673	72 298	34 110	38 188	366	69	
筑前市	22 672	57 722	27 365	30 357	380	26	
筑前市	23 000	59 061	27 413	31 648	239	51	
筑前市	10 446	30 058	14 126	15 932	127	21	
筑前市	11 003	28 026	13 031	14 995	201	30	
筑前市	16 054	38 778	17 698	21 080	170	38	
筑前市	19 574	53 478	25 011	28 467	281	41	
筑前市	13 132	38 070	17 710	20 360	70	52	
筑前市	36 179	97 397	46 014	51 383	578	16	
筑前市	18 420	49 830	24 036	25 794	161	52	
筑前市	18 420	49 830	24 036	25 794	161	52	
糟屋郡	84 599	224 992	109 567	115 425	1 498	39	
宇布美町	13 430	38 115	19 237	18 878	271	62	
志須町	11 650	31 198	14 938	16 260	103	34	
須賀町	17 829	45 207	21 621	23 586	385	34	
新宮町	9 971	27 270	13 148	14 122	145	23	
久保町	11 118	30 141	14 705	15 436	228	37	
粕屋町	2 799	8 338	3 968	4 370	44	9	
遠賀郡	17 802	44 723	21 950	22 773	322	32	
芦屋町	37 928	93 943	44 362	49 581	570	29	
水巻町	5 777	14 334	7 051	7 283	56	5	
岡尾町	12 315	28 928	13 492	15 436	250	17	
遠賀町	12 361	31 757	14 866	16 891	135	5	
遠賀町	7 475	18 924	8 953	9 971	129	12	
鞍手郡	9 912	23 992	11 251	12 741	267	▲ 20	
小鞍町	3 402	7 873	3 634	4 239	125	5	
嘉穂郡	6 510	16 119	7 617	8 502	142	15	
穂川町	5 376	13 477	6 266	7 211	55	5	
桂川町	5 376	13 477	6 266	7 211	55	5	
朝倉町	10 737	31 614	14 879	16 735	181	7	
筑前市	9 969	29 452	13 893	15 559	177	8	
三井町	768	2 162	986	1 176	4	1	
三井町	5 104	15 145	7 193	7 952	163	11	
三井町	5 104	15 145	7 193	7 952	163	11	
三井町	4 674	14 174	6 701	7 473	61	-	
三井町	4 674	14 174	6 701	7 473	61	-	
八女市	7 195	20 238	9 730	10 508	135	30	
八女市	7 195	20 238	9 730	10 508	135	30	
八女市	31 920	77 938	35 689	42 249	223	▲ 95	
八女市	4 483	10 759	4 917	5 842	32	3	
八女市	4 143	9 954	4 604	5 350	7	14	
八女市	3 885	9 092	4 136	4 956	7	10	
八女市	7 251	16 564	7 480	9 084	81	38	
八女市	1 980	5 128	2 299	2 829	8	7	
八女市	1 212	3 086	1 424	1 662	8	19	
八女市	8 966	23 355	10 829	12 526	80	10	
京町	24 258	56 658	27 871	28 787	547	21	
京町	16 463	36 385	18 574	17 811	510	29	
京町	7 795	20 273	9 297	10 976	37	8	
京町	12 948	32 507	15 399	17 108	114	▲ 21	
京町	2 675	6 593	3 086	3 507	26	26	
京町	2 873	7 499	3 517	3 982	12	5	
京町	7 400	18 415	8 796	9 619	76	-	

資料：県調査統計課資料

(単位：人、世帯)

							(2)住民基本台帳人口 平成27年9月末日現在			市区町村	
自然増加			社会増加				世帯数	人口	うち外国人	総市郡	数計市区町村
増減	出生	死亡	増減	転入	転出						
35	4 010	3 975	121	20 233	20 112	2 337 828	5 119 067	57 743	総市郡	数計市区町村	
49	3 449	3 400	49	17 878	17 829	2 059 488	4 452 018	53 097	市	部	
▲ 14	561	575	72	2 355	2 283	278 340	667 049	4 646	北	部	
▲ 65	718	783	▲ 389	3 177	3 566	475 430	972 192	11 429	北	部	
41	55	96	24	246	270	50 663	102 697	830	北	部	
2	74	76	88	219	307	39 750	85 180	1 101	北	部	
9	43	52	3	217	220	29 961	59 463	743	北	部	
8	135	143	-	912	912	98 233	180 879	4 004	北	部	
14	158	144	118	618	736	99 433	214 953	1 289	北	部	
31	44	75	85	230	315	35 512	69 851	717	北	部	
12	209	197	71	735	806	121 878	259 169	2 745	北	部	
368	1 300	932	651	8 853	8 202	746 713	1 497 236	28 818	福	部	
88	267	179	243	1 655	1 412	142 703	299 561	8 579	福	部	
69	203	134	35	1 754	1 719	127 323	218 134	6 535	福	部	
56	153	97	59	1 482	1 423	105 858	180 899	4 040	福	部	
62	214	152	19	1 297	1 278	123 738	255 102	4 324	福	部	
39	192	153	113	910	797	89 628	202 964	2 365	福	部	
9	84	75	3	652	655	59 693	123 760	1 051	福	部	
45	187	142	185	1 103	918	97 770	216 816	1 924	福	部	
70	68	138	4	261	257	57 231	119 678	501	福	部	
3	249	252	118	781	899	129 857	306 376	2 908	福	部	
23	37	60	27	181	154	26 743	57 832	518	福	部	
7	90	97	25	346	371	61 116	130 664	1 169	福	部	
12	36	48	32	119	151	24 372	49 420	328	福	部	
28	46	74	53	103	156	25 096	68 808	291	福	部	
30	41	71	68	147	215	24 387	66 318	292	福	部	
3	39	42	28	172	144	18 392	49 057	315	福	部	
17	28	45	10	73	83	13 417	35 790	148	福	部	
12	70	58	6	207	201	31 122	72 760	398	福	部	
16	14	30	7	77	70	11 805	26 616	196	福	部	
26	19	45	7	129	136	20 491	43 367	201	福	部	
1	46	47	51	169	220	23 106	59 169	472	福	部	
12	67	79	22	385	407	42 828	102 404	498	福	部	
14	69	55	81	588	507	47 285	112 915	624	福	部	
38	94	56	45	403	448	42 107	99 470	627	福	部	
12	86	74	35	261	226	40 804	96 623	552	福	部	
22	62	40	47	324	277	30 637	71 726	381	福	部	
12	49	37	14	209	195	24 064	58 292	447	福	部	
11	55	44	40	199	159	24 753	59 934	273	福	部	
24	17	41	3	83	80	10 901	31 033	154	福	部	
17	20	37	13	77	90	13 042	28 947	218	福	部	
37	14	51	1	92	93	19 087	40 681	272	福	部	
20	37	57	21	120	141	21 047	55 496	325	福	部	
25	16	41	27	75	102	14 161	39 185	80	福	部	
4	62	66	12	267	279	39 494	100 029	662	福	部	
13	49	36	39	200	161	19 884	50 126	174	筑	部	
13	49	36	39	200	161	19 884	50 126	174	筑	部	
88	223	135	▲ 49	888	937	91 463	227 297	1 653	糖	部	
2	27	29	60	88	148	15 115	37 591	202	糖	部	
14	33	19	20	116	96	12 831	31 669	142	糖	部	
17	45	28	51	165	216	18 883	45 593	430	糖	部	
4	24	20	19	109	90	10 929	27 630	187	糖	部	
23	38	15	14	161	147	11 869	30 927	242	糖	部	
1	5	6	10	33	23	3 029	8 370	52	糖	部	
33	51	18	1	216	217	18 807	45 517	398	糖	部	
▲ 12	68	80	41	351	310	41 239	95 557	703	遠	部	
8	11	19	3	74	71	6 580	14 566	75	遠	部	
4	22	26	21	115	94	13 145	29 200	352	遠	部	
6	19	25	11	101	90	13 481	32 350	150	遠	部	
6	16	10	6	61	55	8 033	19 441	126	遠	部	
▲ 24	13	37	4	83	79	11 539	24 886	306	靴	部	
6	5	11	1	32	31	3 956	8 152	152	靴	部	
18	8	26	3	51	48	7 583	16 734	154	靴	部	
1	11	10	4	49	45	6 277	13 949	84	靴	部	
1	11	10	4	49	45	6 277	13 949	84	靴	部	
▲ 7	19	26	14	108	94	11 420	31 945	180	靴	部	
6	19	25	14	106	92	10 523	29 626	176	靴	部	
1	-	1	-	2	2	897	2 319	4	靴	部	
▲ 5	16	21	16	43	27	5 097	15 513	195	三	部	
5	16	21	16	43	27	5 097	15 513	195	三	部	
3	12	9	▲ 3	41	44	4 814	14 452	82	三	部	
3	12	9	3	41	44	4 814	14 452	82	三	部	
4	17	13	26	80	54	7 332	19 936	133	八	部	
4	17	13	26	80	54	7 332	19 936	133	八	部	
▲ 49	64	113	▲ 46	191	237	39 466	82 213	298	田	部	
4	9	13	7	44	37	5 531	11 652	43	田	部	
10	8	18	4	26	30	4 862	10 570	10	田	部	
9	7	16	1	27	28	4 670	9 464	20	田	部	
12	13	25	26	29	55	9 123	17 917	95	田	部	
3	7	4	10	12	22	2 495	5 368	6	田	部	
6	-	6	13	4	17	1 546	3 317	10	田	部	
11	20	31	1	49	48	11 239	23 925	114	京	部	
▲ 5	45	50	26	209	183	24 779	57 084	668	京	部	
1	30	31	30	162	132	16 149	36 200	607	京	部	
4	15	19	4	47	51	8 630	20 884	61	京	部	
▲ 21	24	45	-	112	112	15 030	34 091	170	京	部	
8	7	15	18	10	28	2 902	6 881	32	京	部	
-	5	5	5	20	15	3 152	7 864	22	京	部	
13	12	25	13	82	69	8 976	19 346	116	京	部	

資料：県市町村支援課「住民基本台帳月報」

鉱工業

鉱工業指数

この表は、産業経済の活動状況を測定する目的で福岡県内の鉱業及び製造工業について生産・出荷・在庫活動を指数化したものです。

総合算式は個別系列を基準時のウエイトで総合する基準時固定加重算術平均法、いわゆるラスパイレス算式です。

年 月	ウエイト	鉱工業合	製 造 工 業	鉄 鋼 業	非鉄金 属工 業	金属製 品工 業	は ん 生 産 用 機 械 工 業	電子部品・ デバイス 工 業	電気機 械工 業	輸送機 械工 業	窯 業 ・ 土 石 製 業	
		10000.0	9982.8	770.9	97.3	588.7	776.0	345.0	286.6	3112.3	381.9	
原 指												
生 産	2 4 年平均...	107.2	107.2	91.0	93.9	100.4	100.7	84.4	92.9	126.7	104.0	
	2 5 年平均...	103.9	103.9	89.1	91.2	108.6	100.9	61.3	91.9	119.6	111.4	
	2 6 年平均...	104.6	104.6	91.0	99.3	117.6	113.0	86.2	98.3	115.9	108.1	
	27 4 ...	106.5	106.5	83.3	88.4	113.1	122.8	118.8	101.3	114.1	109.0	
	5 ...	99.7	99.7	96.7	81.5	103.9	100.2	105.4	83.2	114.5	95.8	
	6 ...	114.3	114.4	95.2	102.1	108.7	118.6	123.2	96.6	138.4	108.0	
	7 ...	121.5	121.6	90.6	103.2	121.3	123.2	112.8	93.6	150.7	108.0	
	8 ...	96.3	96.2	93.8	83.5	112.3	104.3	110.7	87.4	98.0	91.8	
	9 ...	p 115.2	p 115.2	p 95.4	p 98.9	p 121.2	p 148.1	p 116.3	p 95.8	p 135.2	p 103.8	
季 節 調												
産	27 4 ...	108.6	108.5	91.3	87.9	106.7	128.4	154.5	116.2	122.5	104.7	
	5 ...	108.0	107.9	91.2	84.5	117.4	114.1	121.8	97.8	126.4	96.5	
	6 ...	109.9	110.1	92.8	97.4	115.0	120.8	128.8	94.1	125.9	105.1	
	7 ...	112.1	112.2	90.5	100.7	112.4	126.7	124.1	93.8	131.5	105.5	
	8 ...	103.3	103.2	92.9	93.6	119.6	113.3	113.1	93.3	108.3	105.8	
	9 ...	p 107.2	p 107.2	p 92.4	p 99.9	p 126.5	p 121.9	p 98.1	p 87.2	p 116.7	p 104.3	
	原 指											
	ウエイト											
	10000.0 9986.9 1093.9 114.7 459.1 670.8 379.4 313.8 2946.4 427.9											
出 荷	2 4 年平均...	108.6	108.6	93.2	89.8	98.2	101.5	101.1	91.6	127.9	105.3	
	2 5 年平均...	105.1	105.1	95.0	93.5	108.5	103.2	84.2	91.2	120.8	110.0	
	2 6 年平均...	105.9	105.9	98.5	102.1	117.9	116.1	124.6	98.5	117.1	104.2	
	27 4 ...	106.2	106.3	86.7	99.1	116.0	120.4	148.3	100.8	115.1	106.9	
	5 ...	100.4	100.5	98.4	92.2	100.2	97.8	133.7	83.5	114.6	94.0	
	6 ...	114.8	114.8	97.8	103.0	105.2	115.5	151.8	95.7	140.3	102.2	
	7 ...	121.3	121.4	92.9	106.0	121.9	122.7	140.9	93.3	152.6	102.9	
	8 ...	97.0	97.0	91.2	92.6	110.5	103.4	141.9	86.9	99.6	86.7	
	9 ...	p 114.9	p 114.9	p 95.6	p 104.0	p 119.5	p 148.1	p 143.1	p 94.2	p 137.1	p 98.8	
季 節 調												
荷	27 4 ...	108.1	108.1	94.9	94.2	112.0	126.4	191.2	112.7	125.0	103.0	
	5 ...	111.9	111.8	99.3	96.5	118.2	114.3	158.3	97.8	128.8	97.9	
	6 ...	110.6	110.7	92.6	96.1	113.9	116.4	160.2	92.9	128.1	101.9	
	7 ...	112.0	112.0	88.8	104.3	115.1	125.2	150.0	93.2	133.3	100.1	
	8 ...	104.8	104.8	96.0	107.4	118.7	115.2	136.9	93.2	109.9	101.5	
	9 ...	p 107.5	p 107.5	p 87.7	p 100.5	p 132.2	p 122.9	p 116.5	p 86.2	p 120.3	p 99.8	
	原 指											
	ウエイト											
	10000.0 9990.8 1948.0 228.0 1073.3 667.7 118.5 472.9 440.5 807.9											
在 庫	2 4 年末...	130.6	130.6	119.8	110.8	125.8	330.6	139.9	x	427.1	103.2	
	2 5 年末...	156.4	156.5	140.2	101.1	130.4	208.2	314.3	x	450.4	32.1	
	2 6 年末...	134.4	134.4	118.6	111.8	138.6	231.8	246.3	x	441.9	34.9	
	27 4 ...	138.1	138.1	111.4	97.3	143.3	283.5	148.2	x	445.3	34.8	
	5 ...	143.8	143.8	113.7	90.7	152.3	374.5	153.8	x	456.3	35.3	
	6 ...	150.2	150.3	112.0	100.4	161.1	467.8	124.6	x	439.4	34.9	
	7 ...	162.9	163.0	111.4	102.6	164.0	574.7	128.8	x	549.7	34.5	
	8 ...	167.3	167.4	117.3	101.4	172.0	630.7	127.2	x	546.3	36.6	
	9 ...	p 168.4	p 168.4	p 118.8	p 102.1	p 176.5	p 620.8	p 122.4	x	p 563.3	p 35.5	
季 節 調												
庫	27 4 ...	149.3	149.3	114.0	98.1	160.5	341.6	159.1	x	463.6	32.3	
	5 ...	148.6	148.6	113.1	91.2	159.7	381.8	147.5	x	450.2	33.3	
	6 ...	151.0	151.2	113.5	103.0	157.7	430.1	123.7	x	419.1	33.2	
	7 ...	160.8	160.9	116.2	103.4	155.8	533.6	128.2	x	537.7	35.9	
	8 ...	160.2	160.3	117.5	100.9	158.8	542.8	118.4	x	547.4	39.2	
	9 ...	p 161.1	p 161.0	p 127.4	p 101.4	p 152.2	p 540.8	p 149.4	x	p 574.0	p 39.3	

平成26年以降は年間補正前の数値です。

1) 製造工業のうち、次の業種は指数から除かれています。なめし革・同製品・毛皮製造業、業務用機械器具製造業、情報通信機械器具製造業、その他の製造業。

資料：県調査統計課「福岡県鉱工業指数月報」

(平成22年 = 100)

化学工業	石炭製 品工業	プラスチック 製品工業	パルプ・ 紙・紙加 工品工業	繊維工業	食料品・ たばこ業	ゴム製 品工業	家具工業	印刷業	木材・ 木製品 工業	鋳業	年月
631.9	18.9	260.5	135.9	80.1	1723.2	255.1	141.1	316.3	61.1	17.2	ウエイト
数											
96.2	90.7	108.2	95.2	94.8	101.2	92.5	96.3	111.4	99.3	106.7	24年
95.9	93.8	103.6	98.9	79.9	96.5	91.4	97.0	114.6	101.9	109.9	25年
98.7	92.5	106.9	97.0	72.8	89.5	93.3	83.8	129.5	93.5	110.6	26年
101.4	95.1	118.3	102.9	66.9	95.9	92.7	63.6	131.4	98.6	102.3	27 4
90.2	87.3	100.8	91.2	62.8	85.9	87.3	57.2	108.3	96.8	111.0	5
92.0	91.7	114.8	98.0	70.6	98.6	95.6	63.3	134.1	92.0	93.3	6
113.6	98.6	117.2	101.8	70.9	107.6	100.2	74.4	125.5	92.5	98.6	7
101.5	97.6	97.0	86.8	60.7	88.1	79.3	53.0	120.7	70.9	103.1	8
p 100.4	p 98.8	p 112.4	p 98.1	p 65.0	p 93.8	p 95.0	p 56.1	p 126.4	p 95.8	p 100.0	9
整数											
96.8	96.0	115.1	95.1	67.6	90.2	91.5	64.8	127.0	95.4	99.5	27 4
92.5	83.7	107.3	94.3	65.4	91.8	90.9	67.1	110.1	100.1	112.6	5
102.3	92.3	105.0	96.9	67.8	91.4	92.0	63.1	130.9	91.4	109.0	6
105.9	97.3	108.2	97.5	67.9	94.0	90.4	74.2	125.8	96.0	98.9	7
93.4	97.6	106.7	97.4	66.4	93.4	88.1	61.7	132.3	84.1	106.0	8
p 98.0	p 100.9	p 105.6	p 101.5	p 62.1	p 94.7	p 88.8	p 58.1	p 126.0	p 96.6	p 114.1	9
535.1	97.5	251.7	106.5	59.8	1856.0	240.8	105.2	268.0	60.3	13.1	ウエイト
数											
100.8	96.2	108.5	94.7	97.3	105.4	93.0	93.6	110.6	104.2	55.9	24年
100.3	96.2	98.9	98.6	59.1	97.9	90.8	95.8	113.9	106.0	72.3	25年
100.9	97.8	103.7	96.2	57.2	88.6	93.5	79.0	128.1	91.2	73.6	26年
100.8	72.8	111.0	97.1	55.5	94.9	90.4	56.3	130.6	111.0	75.7	27 4
93.4	75.5	103.4	87.3	52.7	86.8	84.5	51.7	108.0	117.8	74.4	5
95.8	72.3	112.4	94.8	56.9	101.2	95.2	56.4	132.6	85.7	71.4	6
107.4	98.0	113.3	99.0	57.7	110.6	98.0	61.1	124.7	92.0	71.8	7
95.1	101.3	97.7	90.5	51.8	90.9	78.1	47.6	119.2	68.8	66.8	8
p 94.1	p 102.9	p 107.0	p 99.2	p 53.9	p 95.1	p 99.5	p 49.3	p 125.6	p 110.1	p 83.2	9
整数											
102.0	71.1	99.7	95.0	56.7	88.6	88.0	57.9	125.9	105.9	80.1	27 4
99.8	77.3	106.3	104.1	57.4	93.6	88.7	61.7	110.3	123.5	76.1	5
97.3	71.9	104.0	99.1	58.6	94.7	94.1	56.0	129.6	93.0	77.9	6
104.2	96.7	102.0	96.1	57.0	95.4	95.9	60.7	124.9	92.8	70.1	7
98.6	111.2	103.8	97.3	54.9	94.7	88.2	56.7	130.7	77.1	71.5	8
p 95.9	p 112.8	p 107.4	p 99.1	p 53.0	p 96.3	p 89.5	p 51.5	p 124.9	p 112.3	p 87.1	9
1337.6	213.6	315.6	150.2	154.0	1586.4	214.4	117.3	-	144.9	9.2	ウエイト
数											
109.4	99.5	119.8	78.7	74.0	75.6	76.7	89.9	-	94.4	113.5	24年
88.2	72.3	111.8	79.6	73.5	74.0	82.9	62.5	-	102.8	106.6	25年
98.9	100.4	102.3	92.3	61.2	74.0	76.7	69.1	-	123.7	112.6	26年
100.5	x	95.3	104.0	39.7	91.9	97.5	70.3	-	114.2	130.0	27 4
99.8	x	95.5	106.0	40.9	89.7	102.8	68.0	-	98.6	136.2	5
99.5	x	96.8	107.2	44.4	90.0	102.5	65.7	-	104.1	133.7	6
106.5	x	101.8	109.3	42.8	94.9	104.7	63.1	-	108.2	130.8	7
113.6	x	100.1	106.9	46.5	90.0	108.7	63.7	-	111.7	130.3	8
p 121.3	x	p 105.7	p 107.1	p 39.8	p 87.2	p 101.3	p 63.1	-	p 104.6	p 122.8	9
整数											
101.6	x	95.6	109.1	51.4	92.2	104.8	70.5	-	115.8	129.1	27 4
100.0	x	98.4	101.9	45.0	92.0	108.7	71.2	-	104.0	136.1	5
107.4	x	100.5	98.1	46.2	85.4	100.6	68.0	-	104.8	132.6	6
109.5	x	107.0	98.3	42.9	86.2	89.0	64.8	-	105.7	128.7	7
109.2	x	104.6	98.7	42.3	87.9	94.3	64.6	-	107.8	123.6	8
p 112.5	x	p 107.6	p 101.1	p 32.6	p 87.9	p 90.6	p 63.3	-	p 101.5	p 118.7	9

消費者物価指数

この表は、全国の世帯が購入する財とサービスの物価変動を総合的に測定し、物価の変動を時系列的に測定したものです。指数品目は588品目、ウエイトは家計調査による平成22年平均1か月の1世帯当たり品目別消費支出金額から算定、指数算式は基準時加重相対法算式（ラスパイレズ型）です。

(平成22年 = 100)

項 目	全 国			福 岡 市			北 九 州 市		
	平成27年			平成27年			平成27年		
	8月	9月	10月	8月	9月	10月	8月	9月	10月
総合	103.9	103.9	103.9	104.2	104.7	104.6	104.2	104.8	104.5
(対前月上昇率)	0.2	0.1	0.1	0.1	0.6	0.2	0.1	0.5	0.3
(対前年同月上昇率)	0.2	0.0	0.3	1.3	1.4	1.8	0.5	0.7	0.7
食料	107.1	107.8	107.5	109.8	111.4	111.2	107.1	108.6	107.8
穀類	99.4	100.0	100.8	105.6	106.4	107.3	96.4	96.5	98.8
魚介類	118.6	118.3	117.3	113.7	118.4	115.8	110.6	114.0	111.0
肉類	112.1	112.8	112.9	108.5	109.0	109.6	107.8	109.0	111.3
乳卵類	107.0	107.9	108.4	114.8	115.2	115.2	107.9	109.2	108.8
野菜・海藻類	107.4	113.9	112.2	114.4	121.9	118.1	110.2	115.1	111.2
果物	115.0	108.9	101.9	117.6	118.2	104.3	112.2	118.2	96.6
油脂・調味料	101.8	101.6	102.0	104.8	106.1	109.3	101.3	102.5	105.5
菓子類	107.9	108.5	109.9	112.2	113.4	114.9	113.7	114.6	115.3
調理食品	109.3	109.6	109.9	117.7	117.8	120.0	114.3	114.5	116.3
飲料類	98.9	99.1	98.9	101.6	101.9	100.7	100.5	101.1	100.2
酒類	98.1	98.5	98.4	97.0	97.5	97.5	98.6	99.2	99.1
外食	105.7	105.7	105.8	107.7	108.1	109.3	105.2	105.5	105.4
住居	99.1	99.1	99.1	98.5	98.5	99.2	100.6	100.8	101.7
家賃	98.3	98.3	98.4	98.3	98.2	98.2	99.7	99.9	99.9
設備修繕・維持	104.3	104.3	104.5	103.5	103.6	120.2	105.0	105.1	110.5
光熱・水道	114.4	112.6	112.3	111.3	109.8	109.4	112.1	110.6	109.9
電気	122.2	120.0	120.4	118.4	116.8	116.6	118.4	116.8	116.6
ガス	110.8	108.4	107.8	108.2	106.0	105.0	109.3	106.7	105.9
他の光熱	108.7	105.4	101.4	117.6	107.3	107.8	115.1	115.1	103.1
上下水道料	104.8	104.8	104.9	102.9	102.9	102.9	102.9	102.9	102.9
家具・家事用品	94.5	94.6	95.0	91.2	91.0	91.1	97.9	97.2	96.5
家庭用耐久財	78.0	78.4	78.7	82.2	81.7	82.0	93.2	90.4	89.0
室内装備品	93.7	94.0	94.4	84.0	83.5	84.8	83.4	84.1	84.5
寝具類	107.6	107.9	109.7	93.7	93.7	95.7	116.5	115.8	117.6
家事雑貨	108.1	108.4	108.6	103.3	102.6	101.0	104.1	105.0	104.9
家事消耗品	101.4	100.8	101.5	97.1	98.5	98.9	98.9	99.6	98.6
家事サービス	100.9	100.9	100.9	108.8	108.8	108.8	101.1	101.1	101.1
被服及び履物	101.0	107.1	107.7	103.2	111.7	113.0	103.7	110.8	114.4
衣料	100.0	106.9	107.8	100.8	109.3	112.5	106.8	113.4	119.7
和服	103.6	103.4	103.5	85.1	85.1	86.3	84.5	84.5	84.3
洋服	99.8	107.1	108.0	101.0	109.5	112.7	107.2	113.9	120.3
シャツ・セーター・下着類	100.4	110.0	109.8	95.9	110.4	108.7	96.6	112.1	111.9
シャツ・セーター類	97.6	111.3	110.7	93.5	113.4	110.3	97.5	118.2	117.1
下着類	106.3	107.2	107.8	101.6	103.5	104.9	94.4	98.9	100.7
履物類	104.8	105.1	105.8	134.5	135.2	134.6	103.6	97.3	101.4
他の被服類	99.3	101.2	104.6	91.2	96.8	102.7	107.4	107.6	111.5
被服関連サービス	105.6	105.6	105.5	100.2	101.0	101.4	110.7	110.7	110.7
保健医療	100.2	100.1	100.0	99.8	99.6	99.5	100.6	100.4	100.5
医薬品・健康保持用摂取品	98.3	98.1	97.7	95.1	94.6	94.5	100.1	99.6	99.4
保健医療用品・器具	98.4	98.0	97.6	102.2	102.0	101.1	98.5	98.3	98.4
保健医療サービス	101.9	101.9	102.2	101.6	101.6	101.8	101.6	101.6	101.8
交通・通信	104.4	103.4	103.1	106.3	105.2	104.3	105.2	104.3	103.8
交通	111.5	108.4	108.5	114.1	109.8	109.7	110.2	107.5	107.5
自動車等関係	104.8	103.8	103.4	105.1	104.7	103.2	104.3	103.7	102.8
通信	99.7	99.7	99.7	103.2	103.0	102.8	103.3	103.2	103.2
教育	102.5	102.6	102.6	101.1	101.6	101.6	100.3	101.1	101.1
授業料等	101.2	101.2	101.2	101.1	101.1	101.1	100.2	100.2	100.2
教科書・学習参考教材	109.9	109.9	109.9	110.4	110.4	110.4	110.2	110.2	110.2
補習教育	105.0	105.3	105.2	100.4	102.1	102.1	99.8	102.4	102.4
教養娯楽	101.3	100.4	100.6	99.6	99.9	98.4	99.0	99.4	97.0
教養娯楽耐久財	70.0	74.5	75.2	63.2	76.4	68.3	60.2	75.3	65.8
教養娯楽用品	105.1	104.9	103.8	105.1	105.1	101.2	105.6	105.3	99.7
書籍・他の印刷物	104.8	104.7	104.9	105.0	104.9	105.1	104.8	104.7	104.9
教養娯楽サービス	107.9	105.1	105.4	103.8	101.7	101.9	105.9	102.7	102.8
諸雑費	110.0	110.1	110.1	108.9	109.5	109.4	110.0	109.7	109.9
理美容サービス	102.3	102.2	102.2	103.9	103.9	103.9	103.4	103.4	103.4
理美容用品	102.0	102.6	102.4	98.5	101.2	101.1	100.5	100.9	100.8
身の回り用品	117.1	117.3	117.3	112.6	112.9	112.1	120.3	116.9	119.4
たばこ	131.6	131.6	131.6	131.6	131.6	131.6	131.6	131.6	131.6
他の諸雑費	112.1	112.1	112.1	110.2	110.2	110.2	111.8	111.8	111.8

1世帯当たり1か月間の消費支出（二人以上の世帯）

この表は、消費者世帯の消費構造を把握することを目的に実施した標本調査の結果ですので、利用に当たっては、調査目的に沿って全国、各都市とも消費支出の構造としてとらえ、単純比較は避けるなどの配慮をお願いします。

(単位：円)

項 目	全 国			福 岡 市			北 九 州 市		
	平成27年			平成27年			平成27年		
	8月	9月	10月	8月	9月	10月	8月	9月	10月
集計世帯数	7 795	7 803	7 795	94	93	93	93	95	95
世帯人員(人)	3.01	3.01	3.01	3.03	3.04	3.07	2.55	2.54	2.56
有業人員(人)	1.36	1.35	1.35	1.32	1.33	1.40	0.87	0.85	0.91
世帯主の年齢(歳)	58.9	58.9	59.1	57.3	57.0	56.0	61.7	61.5	62.3
消費支出	291 156	274 309	282 401	348 807	300 273	319 628	255 761	270 847	247 703
食料	74 505	70 440	72 573	76 930	72 104	72 515	68 546	68 257	69 077
穀類	5 941	6 046	7 033	6 169	5 986	6 138	5 343	5 608	5 785
魚介類	5 931	5 938	5 974	5 097	5 388	4 890	6 361	6 608	6 547
肉類	7 194	6 948	7 266	7 607	8 042	7 928	8 116	7 565	7 341
乳卵類	3 640	3 654	3 725	4 025	3 793	3 636	3 268	3 432	3 287
野菜・海藻	8 548	9 074	9 225	9 447	9 336	9 044	8 680	9 791	9 996
果物	3 115	2 942	2 905	3 110	3 024	3 058	2 862	3 630	3 223
油脂・調味料	3 222	3 222	3 506	3 065	3 055	3 431	3 051	3 174	3 708
菓子	5 683	5 107	5 092	6 101	5 413	5 113	4 947	4 295	4 323
調理食品	9 471	8 844	9 200	8 370	8 116	8 052	8 655	9 090	7 953
飲料	4 875	4 072	4 064	4 388	4 048	3 838	4 330	3 536	4 073
酒類	3 330	2 957	3 030	4 013	3 396	3 462	3 380	2 795	3 252
食外	13 553	11 636	11 552	15 539	12 507	13 924	9 553	8 734	9 588
住居	17 975	17 288	19 543	15 840	27 669	21 966	11 885	23 770	14 946
家賃	9 228	8 467	8 967	12 939	13 984	18 404	7 186	7 005	6 807
設備修繕・維持	8 747	8 821	10 576	2 901	13 685	3 562	4 700	16 765	8 138
光熱・水道	20 419	19 072	18 191	18 375	17 406	16 690	17 041	16 903	14 531
電気	10 859	10 093	8 724	8 647	8 937	7 598	9 357	9 448	8 149
ガス	3 885	3 464	3 672	3 786	3 853	3 903	3 668	3 229	2 915
他の光熱	295	293	581	1	86	197	24	113	267
上下水道料	5 381	5 223	5 214	5 940	4 530	4 992	3 992	4 113	3 199
家具・家事用品	11 768	9 553	10 180	8 697	12 742	13 299	11 841	11 466	9 618
家庭用耐久財	4 664	2 787	3 061	1 922	3 333	5 008	4 673	2 720	1 337
室内装備・装飾品	611	615	953	885	1 781	728	907	405	2 015
寝具	728	721	849	81	950	918	385	3 196	455
家事雑貨	2 169	1 836	1 919	2 384	2 848	3 622	1 989	2 228	2 061
家事用消耗品	2 788	2 579	2 623	2 667	2 789	2 616	2 665	2 236	2 625
家事サービス	809	1 015	776	759	1 040	407	1 221	681	1 125
被服及び履物	8 996	9 269	11 468	8 788	11 597	11 321	8 066	14 828	9 965
和服	179	288	179	0	0	49	0	658	0
洋服	2 890	3 310	4 481	3 362	3 726	4 196	2 941	6 319	3 029
シャツ・セーター類	2 058	2 082	2 459	1 466	2 676	1 634	2 021	3 636	2 070
下着類	977	805	1 008	853	770	1 350	795	802	1 983
生地・糸類	103	97	116	163	240	106	199	272	187
他の被服	683	661	961	933	909	1 189	292	852	966
履物類	1 547	1 468	1 565	1 481	2 124	2 094	1 583	1 620	1 275
被服関連サービス	559	558	698	530	1 151	703	235	670	455
保健医療	11 958	11 781	13 118	18 208	11 236	12 765	13 059	14 157	11 560
医薬品	2 283	2 312	2 454	1 898	2 198	3 669	3 012	2 544	2 938
健康保持用摂取品	1 188	1 134	1 261	1 482	1 273	2 075	782	1 521	1 322
保健医療用品・器具	1 891	1 900	2 111	1 853	1 173	1 436	1 417	1 243	1 065
保健医療サービス	6 596	6 434	7 292	12 975	6 592	5 585	7 848	8 849	6 235
交通・通信	40 869	40 294	39 253	80 313	33 254	70 115	28 177	27 820	46 946
交通	6 159	5 728	6 339	9 103	7 100	10 172	5 964	4 796	5 871
自動車等関係費	21 869	22 120	20 995	58 211	12 882	48 030	12 257	13 353	31 105
通信	12 842	12 447	11 920	12 999	13 272	11 913	9 956	9 671	9 970
教育	7 860	14 168	12 805	16 862	12 921	17 563	5 509	13 071	4 459
授業料等	5 228	11 666	10 164	10 840	7 555	14 385	2 490	11 100	2 777
教科書・学習参考教材	91	160	116	7	56	49	118	426	112
補習教育	2 541	2 341	2 525	6 016	5 311	3 129	2 900	1 545	1 571
教養娯楽	31 339	27 516	27 590	28 670	32 068	27 787	19 846	34 248	19 561
教養娯楽用耐久財	1 377	1 231	1 211	1 126	3 454	3 468	126	3 996	2 069
教養娯楽用品	6 281	6 000	5 788	5 639	4 828	3 662	4 669	4 414	3 621
書籍・他の印刷物	3 632	3 525	3 648	3 810	3 359	3 441	3 266	3 104	3 394
教養娯楽サービス	20 049	16 760	16 943	18 096	20 427	17 216	11 785	22 734	10 477
その他の消費支出	65 466	54 928	57 681	76 124	69 277	55 606	71 792	46 328	47 039
諸雑費	23 967	21 746	23 459	36 768	27 436	22 215	28 007	22 156	18 000
こづかい(使途不明)	9 782	8 121	9 614	8 909	11 443	14 668	8 685	7 789	6 830
交際費	26 913	17 980	18 273	28 636	22 519	16 155	25 663	14 078	19 480
送り金	4 804	7 081	6 335	1 811	7 878	2 567	9 437	2 305	2 730
現物総額	8 245	5 599	5 726	10 357	6 290	8 396	7 515	3 935	5 227

資料：総務省「家計調査」

1世帯当たり1か月間の収入と支出（二人以上の世帯のうち勤労者世帯）

この表は、消費者世帯の消費構造を把握することを目的に実施した標本調査の結果ですので、利用に当たっては、調査目的に沿って全国、各都市とも消費支出の構造としてとらえ、単純比較は避けるなどの配慮をお願いします。

項 目	全 国			福 岡 市			北 九 州 市		
	平成27年			平成27年			平成27年		
	8月	9月	10月	8月	9月	10月	8月	9月	10月
集 計 世 帯 数	3 894	3 908	3 883	53	52	55	34	36	35
世帯人員（人）	3.39	3.39	3.39	3.29	3.41	3.37	3.15	3.07	3.13
有業人員（人）	1.74	1.73	1.73	1.69	1.73	1.78	1.56	1.50	1.57
世帯主の年齢（歳）	48.6	48.6	48.6	50.1	48.5	48.5	48.2	48.2	48.8
受 取	944 678	846 654	935 921	1 023 054	1 367 411	958 649	865 233	845 936	873 685
実 収 入	475 369	415 467	485 330	445 180	441 732	470 147	410 845	398 928	447 486
経 常 収 入	468 717	410 694	477 763	437 534	431 298	465 539	400 058	393 816	419 924
勤 め 先 収 入	426 414	405 959	417 937	392 735	420 432	404 316	357 518	387 297	374 182
世 帯 主 収 入	357 945	343 807	353 311	332 212	355 406	353 009	325 994	359 525	350 437
定 期 収 入	345 071	338 847	346 342	322 136	346 689	342 314	310 452	357 493	346 881
臨 時 収 入	1 595	3 495	3 999	2 706	8 717	5 931	5 617	2 032	3 556
賞 与	11 279	1 465	2 970	7 369	0	4 763	9 925	0	0
世帯主の配偶者の収入	61 542	56 161	57 803	53 017	48 573	37 240	31 524	27 772	23 744
他の世帯員収入	6 928	5 991	6 822	7 506	16 453	14 068	0	0	0
事 業 ・ 内 職 収 入	3 060	1 976	2 283	2 173	4 029	1 763	6 982	6 519	6 810
家 賃 収 入	808	927	746	1 726	1 804	0	6 982	6 519	6 810
他の事業収入	1 668	674	1 023	0	0	0	0	0	0
内 職 収 入	584	375	514	447	2 225	1 763	0	0	0
他 の 経 常 収 入	39 244	2 758	57 518	42 626	6 837	59 460	35 558	0	38 933
財 産 収 入	482	653	337	245	0	0	232	0	0
社 会 保 障 給 付 金	38 348	1 600	56 556	41 469	5 955	58 615	34 553	0	38 933
仕 送 り 金	414	506	625	911	882	845	774	0	0
特 別 収 入	6 652	4 773	7 567	7 646	10 433	4 607	10 786	5 111	27 562
受 贈 金	2 914	2 039	3 306	2 751	8 281	1 839	7 801	565	2 886
他の特別収入	3 737	2 734	4 261	4 895	2 152	2 768	2 986	4 547	24 677
実収入以外の受取（繰入金を除く）	406 652	371 665	390 101	530 065	873 594	421 669	389 941	397 113	359 935
預 貯 金 引 出	337 758	316 443	322 733	391 926	331 609	368 845	358 848	351 873	285 744
保 険 金	4 699	1 915	5 212	5 006	0	1 360	0	0	0
有 価 証 券 売 却	10	210	12	0	0	0	0	0	0
土 地 家 屋 借 入 金	9 574	9 364	16 435	0	493 090	0	0	0	0
他 の 借 入 金	279	314	848	998	0	1 905	0	0	37 526
分 割 払 購 入 借 入 金	4 775	3 549	6 462	84 894	6 836	939	2 306	1 611	0
一 括 払 購 入 借 入 金	49 170	39 668	38 206	47 199	42 059	47 375	28 777	43 629	35 216
財 産 売 却	0	0	0	0	0	0	0	0	0
実収入以外の受取のその他	386	200	192	43	0	1 246	9	0	1 449
繰 入 金	62 657	59 522	60 490	47 809	52 086	66 833	64 448	49 896	66 264
支 払	944 678	846 654	935 921	1 023 054	1 367 411	958 649	865 233	845 936	873 685
実 支 出	401 212	376 102	390 215	472 620	392 169	429 620	385 552	382 408	403 065
消 費 支 出	317 195	298 733	309 761	401 474	329 149	365 246	317 657	296 860	331 071
食 料	77 878	72 718	74 107	79 269	79 059	77 586	71 678	69 482	73 345
穀 類	6 074	6 101	6 795	6 088	5 713	6 262	5 357	5 209	5 343
魚 介 類	4 810	4 912	4 893	3 898	4 828	4 078	4 651	5 185	5 166
肉 類	7 487	7 330	7 655	7 649	9 161	8 516	7 739	8 306	8 051
乳 卵 類	3 579	3 540	3 682	4 022	3 766	3 790	3 219	3 240	3 419
野 菜 ・ 海 藻	7 652	8 082	8 274	8 188	8 783	8 529	7 457	8 505	9 165
果 物	2 298	2 238	2 135	2 389	2 679	2 343	1 615	1 616	1 886
油 脂 ・ 調 味 料	3 136	3 185	3 501	3 094	3 379	3 738	2 633	2 835	3 948
菓 子 類	6 224	5 583	5 707	6 223	6 047	5 865	5 943	4 943	5 120
調 理 食 品	9 868	9 173	9 474	9 550	9 506	8 541	8 909	8 761	8 300
飲 料	5 374	4 433	4 326	4 556	4 171	4 075	4 500	3 980	4 636
酒 類	3 344	3 061	3 075	4 040	3 853	3 745	4 157	2 418	2 819
外 食	18 031	15 080	14 590	19 572	17 172	18 105	15 497	14 483	15 492
住 居	19 217	18 163	20 495	21 725	21 954	25 013	18 954	19 264	17 729
家 賃 地 代	13 170	12 550	13 017	19 705	19 621	24 153	16 684	18 588	16 995
設 備 修 繕 ・ 維 持	6 047	5 613	7 479	2 020	2 333	860	2 270	676	733
光 熱 ・ 水 道	19 966	18 952	17 966	18 601	17 579	17 504	16 937	17 004	15 967
電 気 代	10 473	9 888	8 506	8 002	8 105	7 440	8 545	10 076	8 894
ガ ス 代	3 975	3 562	3 726	4 123	4 124	4 198	3 243	3 437	2 880
他 の 光 熱	272	240	456	2	39	184	49	168	382
上 下 水 道 料	5 246	5 261	5 278	6 475	5 310	5 682	5 100	3 322	3 811

「勤労者世帯」とは、世帯主が会社・官公庁・学校・工場・商店などに勤めている世帯をいいます。

資料：総務省「家計調査」

(単位：円)

項 目	全 国			福 岡 市			北 九 州 市		
	平成27年			平成27年			平成27年		
	8月	9月	10月	8月	9月	10月	8月	9月	10月
家具・家事用品	12 116	9 759	10 838	7 933	14 005	16 188	7 783	6 912	7 531
家庭用耐久財	4 557	2 772	3 501	1 718	2 940	5 605	1 105	1 844	2 415
室内装備・装飾品	635	611	847	537	2 976	734	366	213	410
寝具類	732	653	1 000	42	501	1 444	700	209	229
家事雑貨	2 575	2 049	2 066	2 310	2 910	4 754	1 961	1 490	1 386
家事消耗品	2 985	2 798	2 803	2 963	3 264	3 164	3 159	2 604	2 749
家事サービス	633	877	621	363	1 415	487	492	552	341
被服及び履物	10 658	10 765	12 564	11 738	13 452	15 134	8 943	10 873	11 183
和服	262	48	297	0	0	82	0	0	0
洋服	3 380	3 997	4 936	4 340	5 533	6 011	3 058	3 614	5 127
シャツ・セーター類	2 357	2 316	2 620	2 116	2 439	1 989	1 684	2 877	1 786
下着類	1 082	870	1 094	1 110	944	1 572	1 057	1 222	902
生地・糸類	98	77	76	32	37	25	216	69	142
他の被服	825	808	1 043	1 374	1 243	1 635	290	576	1 386
履物類	2 019	1 950	1 790	2 241	1 999	2 841	2 385	2 258	1 211
被服関連サービス	636	698	708	525	1 256	979	253	257	628
保健医療	9 492	10 542	11 295	12 320	12 016	11 540	13 670	11 796	10 936
医薬品	1 796	1 866	1 931	1 994	2 137	3 329	2 245	1 362	2 145
健康保持用摂取品	691	785	888	535	596	1 117	753	1 014	1 655
保健医療用品・器具	2 161	2 203	2 350	1 727	1 401	1 967	2 910	1 955	1 483
保健医療サービス	4 843	5 687	6 126	8 065	7 882	5 126	7 762	7 465	5 653
交通・通信	54 713	46 764	50 072	124 364	42 708	85 137	42 954	43 833	98 481
交通	8 097	7 317	8 143	12 683	10 641	12 690	10 969	7 013	6 080
自動車等関係費	30 120	23 401	26 638	95 694	15 256	58 217	17 272	21 440	73 951
通信	16 496	16 045	15 291	15 987	16 811	14 229	14 713	15 380	18 450
教育	13 174	23 038	21 459	23 761	18 837	27 096	13 576	33 910	11 461
授業料等	8 666	18 734	16 799	15 797	11 497	22 725	6 693	29 259	7 446
教科書・学習参考教材	169	268	182	11	95	83	318	1 130	305
補習教育	4 339	4 036	4 478	7 952	7 245	4 288	6 564	3 521	3 710
教養娯楽	36 208	27 545	27 463	34 521	34 738	31 149	26 678	34 934	28 914
教養娯楽用耐久財	1 680	1 369	1 301	1 979	5 944	5 703	86	4 972	4 815
教養娯楽用品	6 891	6 142	6 399	6 453	4 540	3 864	5 964	6 428	5 136
書籍・他の印刷物	3 364	3 141	3 306	3 253	3 263	3 400	2 793	2 205	2 900
教養娯楽サービス	24 273	16 893	16 457	22 836	20 992	18 181	17 835	21 330	16 062
その他の消費支出	63 773	60 488	63 501	67 242	74 800	58 900	96 484	48 851	55 524
諸雑費	23 392	22 965	24 186	31 129	31 600	26 334	30 654	17 947	20 541
こづかい(使途不明)	12 960	11 770	12 882	11 314	16 892	17 652	14 270	14 018	12 556
交際費	20 848	15 643	16 516	24 605	25 558	10 648	27 715	12 162	16 449
仕送り金	6 573	10 110	9 917	193	750	4 265	23 846	4 725	5 979
非消費支出	84 017	77 369	80 454	71 146	63 021	64 374	67 896	85 547	71 994
勤労所得税	11 975	10 472	11 083	8 591	8 024	6 466	9 978	9 799	7 960
個人住民税	19 364	17 501	18 799	15 909	15 223	16 091	13 101	24 580	19 277
他の所得税	3 325	2 318	1 551	3 028	136	1 394	4 882	2 532	2 259
社会保険料	49 244	46 993	48 936	43 554	39 638	40 407	39 781	48 637	42 498
他の非消費支出	109	84	85	64	0	15	154	0	0
実支出以外の支払(繰越金を除く)	488 277	418 158	493 195	510 825	930 135	489 555	422 929	407 681	427 201
預貯金	370 090	316 591	383 707	364 275	345 015	394 237	320 107	309 392	330 189
保険料	23 681	22 582	22 343	30 664	20 556	16 939	20 799	16 488	15 941
有価証券購入	511	528	552	911	495	562	632	254	178
土地家屋借金返済	34 982	29 578	30 717	26 578	19 594	15 118	31 324	30 261	20 193
他の借金返済	2 760	2 340	2 733	3 616	3 042	2 297	10 594	7 464	8 938
分割払購入借入金返済	5 603	4 797	6 174	41 015	2 650	1 160	6 711	7 036	6 595
一括払購入借入金返済	36 015	31 522	31 930	41 873	43 937	57 873	32 604	36 657	43 341
財産購入	13 930	9 755	14 466	0	493 090	0	0	0	0
実支出以外の支払のその他	705	465	572	1 892	1 757	1 368	158	129	1 826
繰越金	55 189	52 394	52 511	39 610	45 106	39 474	56 752	55 848	43 419
現物総額	7 634	5 323	5 750	10 363	8 448	11 912	10 181	4 177	8 931
勤め先収入	718	668	1 061	1 480	1 005	6 650	0	0	0
自家産物	339	178	230	238	126	311	209	113	188
その他	6 578	4 477	4 459	8 645	7 318	4 951	9 972	4 064	8 743

商業

百貨店販売額

(単位：100万円)

年月	合計	衣料品	紳士服・洋品	婦人・子供服・洋品	その他の衣料品	身の回り品	飲食料品	その他	家具	家庭用電気機械器具	家庭用品	その他の商品	食堂・喫茶
25	302 186	157 592	21 371	80 946	6 470	48 804	72 695	71 899	3 275	257	10 787	51 431	6 148
26	311 392	160 899	21 940	79 980	6 778	52 201	75 173	75 320	3 244	298	10 509	55 312	5 956
27 4 ...	23 136	12 307	1 725	6 242	427	3 914	4 774	6 054	214	20	767	4 612	440
5 ...	24 425	12 975	1 816	6 437	475	4 248	4 979	6 471	301	18	802	4 861	490
6 ...	23 413	11 151	1 656	5 274	459	3 762	6 045	6 216	243	20	756	4 758	440
7 ...	29 111	13 789	1 725	6 962	673	4 429	8 339	6 982	277	21	887	5 271	526
8 ...	23 037	10 602	1 198	5 091	541	3 771	5 844	6 590	349	22	787	4 890	543
9 ...	23 508	12 339	1 426	6 181	553	4 179	5 076	6 094	245	24	747	4 609	468

資料：経済産業省大臣官房調査統計グループ「商業販売統計月報」

スーパー販売額

(単位：100万円)

年月	合計	衣料品	紳士服・洋品	婦人・子供服・洋品	その他の衣料品	身の回り品	飲食料品	その他	家具	家庭用電気機械器具	家庭用品	その他の商品	食堂・喫茶
25	396 561	59 712	13 358	28 010	5 112	13 232	226 904	109 945	4 442	8 857	11 647	84 792	208
26	399 432	57 245	12 672	27 051	4 982	12 540	230 750	111 438	4 612	9 184	11 774	85 714	153
27 4 ...	32 304	4 431	951	2 179	298	1 002	18 690	9 183	359	642	997	7 173	12
5 ...	33 674	4 794	1 071	2 412	355	956	19 584	9 296	354	652	997	7 280	12
6 ...	31 957	4 526	1 185	2 109	365	868	18 897	8 534	322	695	925	6 580	11
7 ...	32 246	4 631	967	2 311	447	906	20 629	6 985	193	894	730	5 157	12
8 ...	32 703	4 331	868	2 085	378	999	21 180	7 192	170	810	738	5 462	12
9 ...	28 028	3 844	796	1 759	315	974	18 371	5 812	118	532	659	4 503	

資料：経済産業省大臣官房調査統計グループ「商業販売統計月報」

九州コンビニエンス・ストア販売動向

この表は、形態に関係なく、500店舗以上を有するコンビニエンス・ストアのチェーン企業分です。

(単位：100万円、%、店)

年月	九州（沖縄を除く）				全国			
	商品販売額及びサービス売上高	前年比		店舗数	商品販売額及びサービス売上高	前年比		店舗数
		全店	既存店			全店	既存店	
27 4 ...	78 075	9.1	5.1	4 738	879 170	8.4	4.1	53 361
5 ...	83 071	6.6	1.5	4 758	934 411	6.4	1.6	53 551
6 ...	79 970	6.3		4 764	908 299	4.6		53 566
7 ...	89 366	6.9		4 772	1 003 209	5.3		53 792
8 ...	90 295	9.0		4 811	996 075	5.5		54 135
9 ...	83 069	7.4		4 813	918 917	5.1		54 027

「既存店」とは、調査月において、当月と前年同月とともに継続して存在した店舗をいいます。

資料：経済産業省大臣官房調査統計グループ「商業販売統計月報」

着工建築物（用途別）

（単位：棟、㎡、万円）

年 月	全 建 築 物 計			居 住 専 用 住 宅			居 住 専 用 準 住 宅			居 住 産 業 併 用 建 築 物		
	建築物 の数	床面積 の合計	工 事 費 予 定 額	建築物 の数	床面積 の合計	工 事 費 予 定 額	建築物 の数	床面積 の合計	工 事 費 予 定 額	建築物 の数	床面積 の合計	工 事 費 予 定 額
27 4...	1 519	464 308	8 501 438	1 233	241 826	4 038 798	3	263	3 900	27	22 373	403 248
5...	1 436	404 288	6 779 424	1 191	215 053	3 715 738	3	1 716	25 500	18	6 487	106 400
6...	1 888	495 178	8 426 328	1 559	355 739	6 254 243	1	32	500	21	6 418	120 192
7...	1 722	415 303	7 423 343	1 429	254 438	4 324 363	2	1 695	37 406	19	9 288	161 201
8...	1 573	396 830	6 554 400	1 308	247 375	4 150 498	-	-	-	22	6 907	123 693
9...	1 633	415 672	7 090 390	1 341	240 981	4 013 096	-	-	-	15	34 880	858 300

年 月	農 林 水 産 業 用 建 築 物			鉱 業 , 採 石 業 , 砂 利 採 取 業 , 建 設 業 用 建 築 物			製 造 業 用 建 築 物			電 気 ・ ガ ス ・ 熱 供 給 ・ 水 道 業 用 建 築 物		
	建築物 の数	床面積 の合計	工 事 費 予 定 額	建築物 の数	床面積 の合計	工 事 費 予 定 額	建築物 の数	床面積 の合計	工 事 費 予 定 額	建築物 の数	床面積 の合計	工 事 費 予 定 額
27 4...	24	5 863	34 404	22	4 371	47 321	19	17 581	208 222	11	8 994	173 947
5...	14	2 539	33 450	20	8 709	95 250	42	46 956	448 188	3	362	5 350
6...	12	1 417	11 840	25	5 691	72 852	47	29 364	263 355	8	961	16 400
7...	13	4 839	81 015	17	8 670	127 493	24	17 012	257 514	6	722	18 180
8...	23	4 678	56 020	17	3 931	35 854	30	6 964	57 785	5	2 049	20 645
9...	12	2 470	27 430	25	9 685	130 357	40	18 743	279 467	11	2 565	39 406

年 月	情 報 通 信 業 用 建 築 物			運 輸 業 用 建 築 物			卸 売 業 , 小 売 業 用 建 築 物			金 融 業 , 保 険 業 用 建 築 物		
	建築物 の数	床面積 の合計	工 事 費 予 定 額	建築物 の数	床面積 の合計	工 事 費 予 定 額	建築物 の数	床面積 の合計	工 事 費 予 定 額	建築物 の数	床面積 の合計	工 事 費 予 定 額
27 4...	2	135	2 537	7	68 900	1 793 480	37	20 512	313 536	4	1 252	39 900
5...	2	1 453	15 040	5	11 779	125 000	29	18 446	260 448	1	978	11 000
6...	1	95	450	7	3 088	21 375	47	38 034	546 130	-	-	-
7...	4	287	3 018	10	2 685	39 900	42	29 907	397 238	4	1 034	38 900
8...	3	1 813	26 000	6	845	11 400	31	38 909	523 000	-	-	-
9...	2	553	20 250	18	29 644	322 058	30	21 298	242 243	2	1 225	41 000

年 月	不 動 産 業 用 建 築 物			宿 泊 業 , 飲 食 サ ー ビ ス 業 用 建 築 物			教 育 , 学 習 支 援 業 用 建 築 物			医 療 , 福 祉 用 建 築 物		
	建築物 の数	床面積 の合計	工 事 費 予 定 額	建築物 の数	床面積 の合計	工 事 費 予 定 額	建築物 の数	床面積 の合計	工 事 費 予 定 額	建築物 の数	床面積 の合計	工 事 費 予 定 額
27 4...	12	3 262	49 100	18	7 909	174 100	26	14 306	318 484	29	17 566	380 974
5...	2	95	1 320	10	1 488	28 250	9	23 839	568 645	35	19 207	401 827
6...	10	1 775	18 950	11	4 255	85 500	19	9 780	270 057	41	16 597	322 799
7...	7	1 356	19 600	7	4 579	65 700	48	44 942	1 249 310	29	19 803	379 011
8...	13	1 919	27 800	18	11 102	145 050	16	21 610	426 795	31	28 269	549 803
9...	8	2 209	26 200	15	3 185	73 530	20	9 547	267 520	36	24 707	517 247

年 月	そ の 他 の サ ー ビ ス 業 用 建 築 物			公 務 用 建 築 物			他 に 分 類 さ れ な い 建 築 物		
	建築物 の数	床面積 の合計	工 事 費 予 定 額	建築物 の数	床面積 の合計	工 事 費 予 定 額	建築物 の数	床面積 の合計	工 事 費 予 定 額
27 4...	24	8 242	148 972	5	18 092	323 300	16	2 861	47 215
5...	23	5 382	171 906	6	2 072	69 632	23	37 727	696 480
6...	41	14 690	267 179	14	1 410	40 156	24	5 832	114 350
7...	23	5 330	85 514	13	4 350	81 808	25	4 366	56 172
8...	32	16 767	339 392	6	588	8 757	12	3 104	51 908
9...	32	10 329	182 490	6	504	10 328	20	3 147	39 468

資料：国土交通省「建築着工統計調査」

公共工事請負状況

(単位：件、100万円)

年 月	合 計		国		独立行政法人等		県		市 町 村		その他公共的団体	
	件 数	請 負 額	件 数	請 負 額	件 数	請 負 額	件 数	請 負 額	件 数	請 負 額	件 数	請 負 額
24年度	9 575	372 579	541	48 482	226	31 995	3 488	105 076	4 999	164 681	321	22 498
25年度	10 074	476 490	586	62 702	302	51 525	3 655	116 496	5 187	202 115	344	43 650
26年度	9 254	472 781	432	56 368	227	27 251	3 120	121 481	5 071	228 683	404	38 975
27 4...	488	48 476	44	2 956	15	3 948	148	12 925	258	22 542	23	6 103
5...	406	33 781	46	3 683	9	1 335	99	6 866	234	20 803	18	1 092
6...	696	41 874	34	4 067	19	2 264	120	9 650	496	23 827	27	2 064
7...	737	42 432	29	5 107	16	5 308	167	8 055	492	21 098	33	2 863
8...	735	34 028	30	2 398	30	2 628	181	9 049	448	16 675	46	3 277
9...	893	44 189	60	7 517	23	3 017	250	7 608	507	18 528	53	7 517

資料：西日本建設業保証株式会社福岡支店「九州の公共工事動向」

電灯・電力使用量

この表は九州電力における北九州支店分と福岡支店分とを合算したものであり、福岡支店管轄の壱岐・対馬分を含んでいます。産業別は日本標準産業分類により、特に電力使用量が大きい機械工業、鉄鋼業、化学工業を内数として計上しています。

(単位：MWh)

年月	総使用量	用 途 別		
		電 灯	電 力	うち大口電力
24年度	32 005 176	11 642 393	20 362 783	8 661 400
25年度	32 233 847	11 780 627	20 453 220	8 637 656
26年度	30 784 041	11 172 501	19 611 540	8 545 350
27 4...	2 471 911	927 456	1 544 455	690 816
5...	2 301 425	817 342	1 484 083	683 679
6...	2 288 234	725 199	1 563 035	712 585
7...	2 451 647	779 485	1 672 162	741 883
8...	2 789 913	1 004 298	1 785 615	692 865
9...	2 522 520	825 344	1 697 176	692 671

年月	産 業 別			
	機械工業	鉄鋼業	化学工業	その他
24年度	1 322 775	1 144 471	1 441 210	4 752 944
25年度	1 325 148	1 195 677	1 375 722	4 741 109
26年度	1 327 780	1 138 418	1 357 039	4 722 113
27 4...	112 476	84 715	115 374	378 251
5...	111 724	83 356	96 726	391 873
6...	126 333	81 039	99 524	405 689
7...	138 632	74 788	106 033	422 430
8...	119 372	71 288	97 340	404 865
9...	126 137	77 206	98 390	390 938

資料：九州電力株式会社資料

企業倒産状況

この表は、倒産した企業のうち負債総額1,000万円以上のものについてとりまとめたものです。

1 産業別倒産状況

(単位：件、100万円)

年 月	総数		農・林・漁・鉱業		建設業		製造業		卸売業		小売業	
	件数	負債額 1)	件数	負債額 1)	件数	負債額 1)	件数	負債額 1)	件数	負債額 1)	件数	負債額 1)
24	381	82 950	2	1 335	111	13 133	42	31 828	64	13 603	56	8 414
25	351	41 166	-	-	92	8 836	36	5 635	64	10 795	52	4 257
26	329	48 968	2	723	66	4 991	32	6 976	55	10 674	55	3 236
27 4 ...	37	6 140	-	-	5	478	2	681	10	683	10	3 819
5 ...	27	2 968	-	-	3	176	7	1 354	4	703	4	596
6 ...	45	3 312	-	-	8	346	7	887	12	1 398	5	325
7 ...	26	1 127	-	-	4	182	3	80	5	230	1	140
8 ...	28	3 542	-	-	7	782	3	118	3	221	6	1 053
9 ...	23	1 412	-	-	3	315	2	48	1	200	2	110

年 月	金融・保険業		不動産業		運輸業		情報通信業		サービス業他	
	件数	負債額 1)	件数	負債額 1)	件数	負債額 1)	件数	負債額 1)	件数	負債額 1)
24	1	30	7	6 907	12	1 156	10	779	76	5 785
25	1	150	10	1 384	12	2 500	11	874	73	6 735
26	3	8 150	8	2 623	12	3 276	14	571	82	7 748
27 4 ...	-	-	2	70	5	335	-	-	3	74
5 ...	-	-	-	-	1	33	3	43	5	63
6 ...	-	-	2	42	-	-	3	55	8	259
7 ...	-	-	-	-	-	-	2	30	11	465
8 ...	-	-	2	1 051	-	-	-	-	7	317
9 ...	-	-	2	1 051	-	-	-	-	7	317
	-	-	-	-	2	32	-	-	13	707

1) 各年の負債額は、1月から12月の負債額(単位：100万円)を単純に合計した数値です。

2 原因別倒産状況

(単位：件、100万円)

年 月	総数		放漫経営		販売不振		売掛金等回収難		在庫状態悪化		信用性低下	
	件数	負債額 1)	件数	負債額 1)	件数	負債額 1)	件数	負債額 1)	件数	負債額 1)	件数	負債額 1)
24	381	82 950	39	15 634	255	34 990	1	270	-	-	1	118
25	351	41 166	27	3 434	237	24 925	5	721	-	-	-	-
26	329	48 968	28	18 114	241	20 553	-	-	-	-	-	-
27 4 ...	37	6 140	3	220	28	4 278	-	-	-	-	-	-
5 ...	27	2 968	-	-	19	1 230	-	-	-	-	-	-
6 ...	45	3 312	5	289	29	1 936	-	-	-	-	-	-
7 ...	26	1 127	2	165	18	702	-	-	-	-	-	-
8 ...	28	3 542	2	220	21	2 644	1	88	-	-	-	-
9 ...	23	1 412	1	10	15	1 094	-	-	-	-	-	-

年 月	過小資本		設備投資過大		他社倒産の余波		既往のしわ寄せ		その他	
	件数	負債額 1)	件数	負債額 1)	件数	負債額 1)	件数	負債額 1)	件数	負債額 1)
24	7	998	1	450	22	2 055	51	28 087	4	348
25	4	960	2	191	28	3 106	46	7 568	2	261
26	2	20	1	675	17	1 402	38	8 074	2	130
27 4 ...	-	-	-	-	3	1 508	2	104	1	30
5 ...	-	-	-	-	3	204	5	1 534	-	-
6 ...	-	-	-	-	4	159	6	909	1	19
7 ...	-	-	-	-	2	60	4	200	-	-
8 ...	-	-	-	-	1	200	3	390	-	-
9 ...	-	-	-	-	1	20	6	288	-	-

1) 各年の負債額は、1月から12月の負債額(単位：100万円)を単純に合計した数値です。

資料：株式会社東京商工リサーチ資料

賃金・労働

以下の3表は、「毎月勤労統計調査地方調査」の結果による数字です。この調査は、「毎月勤労統計調査全国調査」の対象事業所が地域的にみて僅少であるため地域適用に不適当なので、調査対象を拡大して実施されたものです。従って、常時5人以上の常用労働者を雇用する民営・公営の事業所（福岡県内）から抽出によって指定された事業所分を集計し、推計したものです。

全常用労働者の1人平均月間現金給与額

(単位：円)

区分	平成27年					9月		
	4月	5月	6月	7月	8月	給与額	男	女
調査産業計	253 277	256 001	387 274	361 704	273 173	250 142	313 101	175 264
建設業	337 219	381 340	490 674	437 815	375 270	331 689	357 902	194 299
製造業	283 896	304 236	415 041	443 704	307 019	271 685	323 491	156 092
電気・ガス・熱供給・水道業	486 535	442 005	1 079 959	431 580	453 495	456 614	474 085	364 215
情報通信業	387 650	403 103	612 752	523 221	407 859	392 546	441 459	274 193
運輸業、郵便業	277 331	266 684	387 647	383 580	301 298	262 751	281 812	171 846
卸売業、小売業	205 255	200 903	254 294	349 207	233 385	214 782	287 423	138 605
金融業、保険業	347 926	360 758	803 840	425 188	334 403	332 350	471 653	217 069
不動産業、物品賃貸業	244 320	259 738	337 595	444 110	276 449	269 982	315 826	178 524
学術研究、専門・技術サービス業	369 785	343 335	659 491	453 229	374 137	339 885	390 693	238 290
宿泊業、飲食サービス業	124 820	118 991	132 577	140 086	129 756	119 322	153 547	94 016
生活関連サービス業、娯楽業	169 043	179 762	227 567	225 684	218 834	200 774	242 576	172 058
教育、学習支援業	297 018	291 469	661 673	336 635	332 845	284 318	342 086	229 853
医療、福祉	259 110	255 344	378 656	368 240	263 583	252 407	364 734	217 844
複合サービス事業	316 606	310 311	414 227	522 074	323 585	302 812	350 849	231 171
サービス業(他に分類されないもの)	206 126	206 613	327 538	296 040	217 816	207 467	262 957	136 717

「現金給与額」とは所得税、社会保険料、組合費などを差し引く前の総額で、決まって支給する給与と特別に支払われた給与の合計額です。

資料：県調査統計課「毎月勤労統計調査地方調査月報」

全常用労働者の1人平均月間実労働時間数

(単位：時間)

区分	平成27年					9月		
	4月	5月	6月	7月	8月	総実労働時間	所定内労働時間	所定外労働時間
調査産業計	152.5	142.6	151.3	154.8	146.7	146.4	135.3	11.1
建設業	175.0	161.3	177.7	180.8	169.6	166.0	149.4	16.6
製造業	171.0	154.4	170.5	170.7	157.0	164.8	147.8	17.0
電気・ガス・熱供給・水道業	166.0	141.2	162.4	163.2	161.0	143.8	129.2	14.6
情報通信業	171.4	155.3	164.9	175.8	157.9	157.2	141.2	16.0
運輸業、郵便業	191.3	181.9	184.0	190.2	186.7	177.3	148.9	28.4
卸売業、小売業	141.5	133.3	140.1	144.2	140.8	139.9	133.8	6.1
金融業、保険業	159.4	147.7	146.1	161.1	152.8	146.0	134.9	11.1
不動産業、物品賃貸業	162.9	156.3	158.8	161.1	154.2	156.0	147.1	8.9
学術研究、専門・技術サービス業	161.3	141.4	163.5	166.9	149.7	146.1	137.1	9.0
宿泊業、飲食サービス業	110.7	111.9	111.9	111.3	117.5	113.2	106.5	6.7
生活関連サービス業、娯楽業	137.8	136.7	136.4	153.1	149.8	152.7	142.0	10.7
教育、学習支援業	144.1	129.6	140.8	141.1	112.4	128.7	123.3	5.4
医療、福祉	145.7	136.7	147.2	146.8	140.7	137.3	132.2	5.1
複合サービス事業	156.1	139.9	154.2	160.6	149.8	141.4	136.9	4.5
サービス業(他に分類されないもの)	142.2	136.3	144.0	148.4	141.4	141.0	128.8	12.2

「実労働時間数」とは、調査期間中に労働者が実際に労働した時間数のことです。休憩時間は給与が支給されていると否にかかわらず除かれますが、運輸関係労働者等の手待時間は含まれます。また、本来の職務外の宿日直の時間は、実労働時間には含まれません。

資料：県調査統計課「毎月勤労統計調査地方調査月報」

全常用労働者数

(単位：人)

区分	平成27年					9月		
	4月	5月	6月	7月	8月	総数	男	女
調査産業計	1 687 860	1 676 306	1 684 158	1 675 608	1 672 853	1 671 585	906 980	764 605
建設業	106 733	105 800	105 303	104 081	104 216	104 802	87 879	16 923
製造業	214 739	207 886	215 238	214 899	215 075	215 469	148 879	66 590
電気・ガス・熱供給・水道業	11 208	10 650	10 534	10 410	9 271	9 269	7 796	1 473
情報通信業	44 569	45 396	45 044	44 555	44 233	44 180	31 207	12 973
運輸業、郵便業	141 997	142 284	143 377	144 346	139 457	138 356	114 330	24 026
卸売業、小売業	352 720	350 607	348 848	349 358	347 270	348 464	177 731	170 733
金融業、保険業	52 669	53 246	52 842	52 810	52 207	52 854	23 994	28 860
不動産業、物品賃貸業	29 810	29 467	28 473	29 002	28 867	28 853	19 259	9 594
学術研究、専門・技術サービス業	47 465	47 705	47 632	47 689	48 576	48 944	32 419	16 525
宿泊業、飲食サービス業	127 878	125 377	127 449	122 931	128 475	127 742	54 160	73 582
生活関連サービス業、娯楽業	58 695	57 832	56 885	56 733	57 090	56 715	23 022	33 693
教育、学習支援業	105 083	106 268	107 284	107 331	107 668	106 081	51 252	54 829
医療、福祉	258 901	258 788	260 139	260 267	258 919	258 202	60 803	197 399
複合サービス事業	8 840	8 934	8 749	8 741	8 742	8 832	5 309	3 523
サービス業(他に分類されないもの)	126 309	125 825	126 120	122 211	122 540	122 572	68 708	53 864

資料：県調査統計課「毎月勤労統計調査地方調査月報」

一般職業紹介状況

年度・月	求 職 者 等 の 状 況							
	新規求職 申込件数	うち常用	月間有効 求職者数 ¹⁾	うち常用	紹介件数 ²⁾	就職件数 ²⁾	うち常用 ²⁾	うち雇用保険 受給者数 ²⁾
24年度	313 888	313 206	111 557	111 342	564 315	94 650	87 004	22 784
25年度	292 572	291 995	102 657	102 449	492 339	91 854	84 892	21 561
26年度	277 276	276 788	94 751	94 589	422 939	88 334	81 602	20 473
27 4	31 986	31 933	100 439	100 292	37 994	8 452	7 884	1 704
5	22 578	22 527	98 318	98 153	33 167	7 471	6 922	1 766
6	22 333	22 309	96 948	96 794	34 974	7 938	7 279	1 959
7	21 113	21 074	92 311	92 163	32 385	7 111	6 610	1 834
8	19 570	19 529	89 632	89 493	27 649	6 152	5 770	1 572
9	21 673	21 637	89 682	89 536	31 280	6 830	6 380	1 734

年度・月	求 人 ・ 充 足 の 状 況					中高年齢者の職業紹介状況(45歳以上)			他 県 関 係
	新規求人数 ²⁾	うち常用 ²⁾	月間有効 求人数 ^{1) 2)}	うち常用 ²⁾	充 足 数	月間有効 求職者数 ¹⁾	新規求職 申込件数	就職件数	他県への 就職件数
24年度	363 300	332 901	80 036	73 858	97 110	42 923	110 161	32 516	9 543
25年度	382 150	345 323	85 542	77 845	94 901	39 777	105 143	32 501	9 175
26年度	415 396	371 616	94 393	84 786	91 407	37 824	103 822	32 253	8 775
27 4	36 447	32 431	99 902	88 650	8 865	41 563	13 480	3 065	782
5	32 900	29 463	95 002	84 667	7 683	40 693	8 680	2 788	743
6	36 151	31 870	96 869	86 306	8 241	40 332	8 406	2 926	792
7	40 437	36 037	101 114	90 168	7 459	38 111	8 221	2 846	699
8	32 648	28 986	99 964	89 077	6 456	36 984	7 529	2 357	613
9	37 268	32 695	102 925	91 337	7 148	36 989	8 295	2 649	630

1) 前月から繰り越された有効求職(求人)数と当月の新規求職(求人)数の合計です。また、各年度の数値は、月平均です。
2) 新規学卒を除き、パートタイムを含みます。

資料：厚生労働省福岡労働局職業安定部職業安定課「職業安定業務月報」 厚生労働省福岡労働局職業安定部職業安定課資料

生活保護

(単位：世帯、人、1000円)

年月及び地区別	被世帯 保護数	被保 人員数	保護率 (人口1,000 につき) ¹⁾	扶 助 別 被 保 護 人 員							保護費総額
				生 活	住 宅	教 育	医 療	介 護	その他 ²⁾		
3)24年度	93 658	132 266	26.0	120 736	110 652	10 256	112 519	17 853	3 788	226 731 968	
3)25年度	94 872	132 597	26.1	120 656	111 336	10 004	113 552	18 932	3 790	226 264 059	
3)26年度	p95 548	p132 029	p26.0	p120 225	p111 208	p9 797	p113 660	p19 910	p3 665	p227 403 311	
27 4	p95 977	p131 695	p 25.9	p118 241	p109 910	p9 507	p113 665	p20 333	p3 370	p18 528 357	
5	p95 987	p131 428	p 25.8	p117 970	p109 775	p9 463	p113 152	p20 525	p3 437	p18 506 307	
6	p96 116	p131 404	p 25.8	p118 039	p110 553	p9 442	p113 640	p20 663	p3 453	p18 551 573	
7	p96 247	p131 483	p 25.8	p117 960	p110 529	p9 465	p113 660	p20 883	p3 453	p18 835 632	
8	p96 246	p131 394	p 25.8	p117 594	p110 543	p9 461	p113 252	p20 909	p3 441	p18 799 043	
9	p96 311	p131 470	p 25.8	p117 808	p110 682	p9 477	p113 273	p20 953	p3 442	p19 080 984	
市 部 計 (除北九州市・福岡 市・久留米市)	p25 081	p34 683	p 21.0	p30 231	p26 781	p2 515	p29 402	p5 308	941	p4 768 874	
北九州市	p18 648	p24 042	p 25.0	p22 163	p20 399	p1 317	p21 561	p4 864	p 497	p3 770 810	
福岡市	p33 169	p44 240	p 29.1	p40 436	p40 336	p3 090	p36 498	p6 345	p1 095	p6 797 193	
久留米市	p4 912	p6 578	p 21.7	p5 578	p5 556	p 444	p5 706	p1 037	p 184	p 937 008	
郡 部 計	p14 501	p21 927	p 33.5	p19 400	p17 610	p2 111	p20 106	p3 399	p 725	p2 807 099	

1) 各前年度10月1日現在の推計人口により算出しています。 2) 出産扶助、生業扶助、葬祭扶助の延べ数です。 3) 各年度の数値は、保護費総額を除き1か月平均です。

資料：県保護・援護課「生活保護速報」 「福岡県的生活保護」 県保護・援護課資料

貿易・運輸

港別輸出入高

この表は、税関に提出された輸出申告書、輸入申告書等通関上の諸申告書及び船舶（航空機）の入港届等に記載された事項を資料として作成したものです。

価格は、原則として、輸出は本船渡価格（F・O・B）、輸入は運賃・保険料込み価格（C・I・F）によるものです。

（単位：100万円）

年 月	総 数	門 司 港	戸 畑 港	博 多 港	三 池 港	苅 田 港	福 岡 空 港
輸 出							
24	3 962 437	642 291	382 856	1 637 352	76 400	692 366	531 173
25	4 224 769	698 192	467 890	1 858 171	111 880	662 463	426 173
26	4 471 182	700 668	425 065	1 856 165	91 084	665 782	732 419
27 4 ...	405 714	64 079	38 185	136 306	5 208	68 895	93 041
5 ...	361 758	59 351	35 334	113 188	9 076	53 122	91 688
6 ...	415 897	67 237	38 999	139 321	9 762	75 068	85 511
7 ...	426 162	68 654	36 925	146 833	11 841	76 852	85 057
8 ...	376 695	63 912	37 673	130 495	9 879	49 061	85 675
9 ...	398 091	70 706	31 825	141 075	2 894	59 174	92 417
輸 入							
24	2 381 805	708 752	392 256	854 921	35 782	22 931	367 164
25	2 704 366	805 256	493 267	1 035 787	45 568	23 931	300 557
26	2 831 600	828 049	475 058	1 125 039	42 750	25 255	335 448
27 4 ...	231 149	72 647	18 975	98 423	2 989	1 607	36 509
5 ...	225 548	69 337	25 905	89 595	2 799	1 664	36 248
6 ...	247 886	75 759	28 287	96 627	3 390	2 810	41 013
7 ...	252 863	78 097	30 752	96 079	3 692	1 913	42 330
8 ...	212 391	60 573	27 233	83 634	2 739	1 772	36 441
9 ...	230 614	75 510	22 339	89 765	3 342	2 901	36 756

平成26年以前は確定値です。

資料：財務省「貿易統計」

旅客輸送状況

（単位：1000人）

年度・月	西鉄鉄軌道輸送人員			福岡市営地下鉄輸送人員			西鉄旅客自動車輸送人員		
	計	定期	定期外	計	定期	定期外	計	乗合	その他 ¹⁾
24年度	98 135	52 837	45 297	137 274	62 414	74 860	181 992	181 645	347
25年度	100 281	54 610	45 671	143 152	67 266	75 887	184 998	190 105	325
26年度	99 258	54 577	44 681	146 424	69 656	76 767	186 158	185 834	324
27 4 ...	8 489	4 701	3 787	12 636	5 962	6 674	18 993	18 968	25
5 ...	8 813	4 954	3 858	13 315	6 428	6 886	14 398	14 367	30
6 ...	8 611	4 995	3 616	12 959	6 538	6 421	13 979	13 950	29
7 ...	8 652	4 805	3 847	13 261	6 344	6 917	15 325	15 303	22
8 ...	8 465	4 529	3 936	13 142	6 034	7 107	14 820	14 812	8
9 ...	8 518	4 749	3 770	13 025	6 120	6 905	18 560	18 531	29

1) 貸切自動車の輸送人員と特定旅客自動車の輸送人員を合計したものです。

資料：西日本鉄道株式会社資料 福岡市交通局資料

自動車保有車両数

（単位：両）

年 月 (月末)	総 数	貨 物 用 自 動 車		乗 合 用 車		乗 用 自 動 車		特種(殊)用途車	二 輪 車
		うち普通車	乗 用 車	乗 用 自 動 車	うち普通車				
24 12 ...	3 264 475	591 355	87 787	9 908	2 462 147	668 994	58 484	142 581	
25 12 ...	3 299 190	585 545	87 758	10 003	2 499 204	681 948	58 951	145 487	
26 12 ...	3 330 918	581 537	88 624	10 075	2 531 796	694 160	59 565	147 945	
27 4 ...	3 321 525	576 374	88 768	10 122	2 528 738	695 169	59 519	146 772	
5 ...	3 324 674	576 325	88 789	10 105	2 531 536	696 178	59 510	147 198	
6 ...	3 329 884	576 499	88 907	10 076	2 536 086	697 869	59 609	147 614	
7 ...	3 333 961	576 273	88 881	10 081	2 539 888	699 654	59 659	148 060	
8 ...	3 336 314	576 005	88 828	10 098	2 542 069	700 587	59 771	148 371	
9 ...	3 343 404	576 450	89 019	10 142	2 548 109	703 112	59 950	148 753	

軽自動車を含みます。「普通車」とは、長さ4.7m・幅1.7m・高さ2m・排気量2000CCを超える車両をいいます。

資料：九州運輸局資料

自殺者・性犯罪

(単位：件、人)

年	月	総数	職業別					自殺者 不詳	原因・動機別				性犯罪 認知件数		
			自営	被雇用	学生等	無職者			強姦	強制わいせつ	その他	検挙人員			
24	...	1 186	103	302	47	715	19						550	65	485
25	...	1 131	94	283	31	706	17	188	562	232	100		517	81	436
26	...	1 081	81	295	46	651	8	164	482			452	499	62	437
27	4 ...	p 72	p 11	p 9		p 49	-								
	5 ...	p 95	p 6	p 28		p 56	-								
	6 ...	p 74	p 8	p 22		p 41									
	7 ...	p 76	p 6	p 17	p 1		p 12	p 53			p 0	p 18			
	8 ...	p 70	p 4	p 20	p 3							p 17			
	9 ...	p 75	p 4					p 48							

資料：内閣府「自殺の統計」、県警察本部刑事部刑事総務課「刑法犯 認知・検挙状況」、県警察本部刑事部刑事総務課資料

犯 罪

(単位：件、人)

年	月	刑 法 犯 罪 認 知 件 数													検挙人員
		総数	凶悪犯	うち殺人	うち強盗	うち放火	粗暴犯	うち暴行	うち傷害・傷害致死	窃盗	知能犯	風俗犯	その他		
24	...	72 240	312	47	134	50	2 814	1 407	1 082	56 320	1 354	788	10 652	13 297	
25	...	66 794	337	54	147	46	2 767	1 422	1 057	51 081	1 519	877	10 213	12 423	
26	...	63 259	305	43	153	47	2 831	1 463	1 061	48 501	1 877	777	8 968	11 397	
27	4 ...	p4 607	p 36	p 5	p 10	p 17	p 243	p 127	p 88	p3 486	p 134	p 71	p 637	p 793	
	5 ...	p4 771	p 36	p 7	p 13	p 6	p 264	p 136	p 108	p3 507	p 138	p 71	p 755	p 794	
	6 ...	p5 398	p 23	p 3	p 7	p 5	p 291	p 142	p 117	p3 898	p 189	p 82	p 915	p1 304	
	7 ...	p4 721	p 24	p 1	p 8	p 10	p 279	p 135	p 119	p3 482	p 145	p 106	p 685	p 992	
	8 ...	p4 730	p 30	p 3	p 8	p 7	p 230	p 123	p 78	p3 604	p 174	p 72	p 620	p 906	
	9 ...	p4 822	p 28	p 3	p 10	p 9	p 259	p 148	p 93	p3 696	p 117	p 81	p 641	p 821	

資料：県警察本部刑事部刑事総務課「刑法犯 認知・検挙状況」、県警察本部刑事部刑事総務課資料