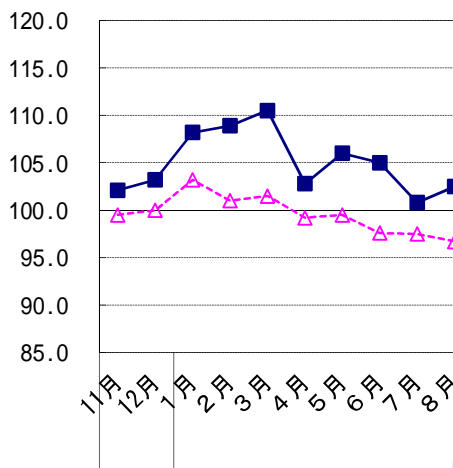


生産

(平成22年=100)

		指数	前月比
平成26年 (2014)	11月	103.3	0.6
	12月	103.4	0.1
平成27年 (2015)	1月	115.9	12.1
	2月	110.7	4.5
	3月	109.4	1.2
	4月	108.6	0.7
	5月	108.0	0.6
	6月	109.9	1.8
	7月	112.1	2.0
	8月	103.3	7.9
	9月	107.2	3.8
	10月	108.8	1.5
	11月	109.0	0.2

資料出所：福岡県調査統計課「鉱工業指数」
 ※月及び四半期は季節調整済指数，年は原指数
 ※平成26年以降は年間補正前の数値である。
 (以下出荷、在庫及び業種別についても同様)



生産

2 鋳工業出荷指数（総合）（2015年11月）

（1）前月比：3か月連続のプラス

（2）業種別の前月比（寄与度順）

プラス：電子部品・デバイス工業、はん用・生産用機械工業 等

マイナス：鉄鋼業、電気機械工業 等

（平成22年=100）

		指数	前月比
平成26年 (2014)	11月	105.3	0.3
	12月	104.4	0.9
平成27年 (2015)	1月	115.8	10.9
	2月	112.5	2.8
	3月	109.3	2.8
	4月	108.1	1.1
	5月	111.9	3.5
	6月	110.6	1.2
	7月	112.0	1.3
	8月	104.8	6.4
	9月	107.5	2.6
	10月	110.2	2.5
	11月	110.5	0.3

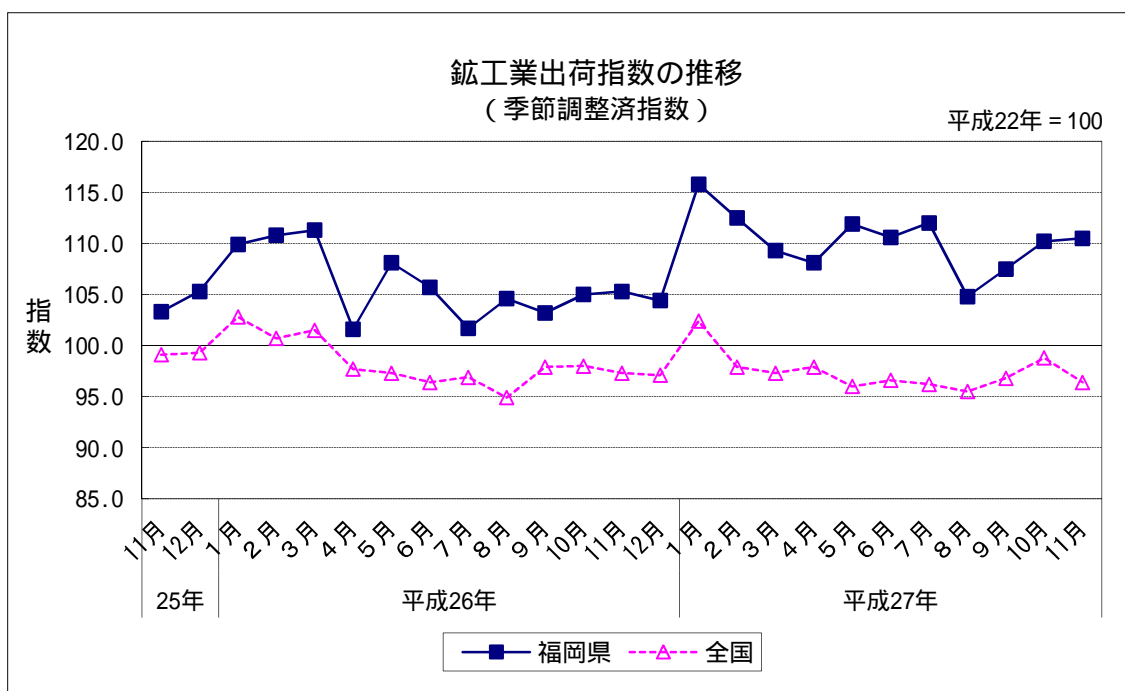
（平成22年=100）

		指数	前期比
平成25年	10～12月	103.3	2.9
	1～3月	110.7	7.2
平成26年 (2014)	4～6月	105.1	5.1
	7～9月	103.2	1.8
	10～12月	104.9	1.6
平成27年 (2015)	1～3月	112.5	7.2
	4～6月	110.2	2.0
	7～9月	108.1	1.9

（平成22年=100）

	指数	前年比
平成24年(2012)	108.6	5.6
平成25年(2013)	105.1	3.2
平成26年(2014)	105.9	0.8

資料出所：福岡県調査統計課「鋳工業指数」



生産

3 鋳工業在庫指数（総合）（2015年11月）

（1）前月比：2か月連続のマイナス

（2）業種別の前月比（寄与度順）

プラス：電子部品・デバイス工業、非鉄金属工業 等

マイナス：はん用・生産用機械工業、輸送機械工業 等

（平成22年=100）

		指数	前月比
平成26年 (2014)	11月	134.4	1.6
	12月	133.3	0.8
平成27年 (2015)	1月	137.4	3.1
	2月	136.2	0.9
	3月	141.4	3.8
	4月	149.3	5.6
	5月	148.6	0.5
	6月	151.0	1.6
	7月	160.8	6.5
	8月	160.2	0.4
	9月	161.1	0.6
	10月	155.5	3.5
	11月	151.8	2.4

（平成22年=100）

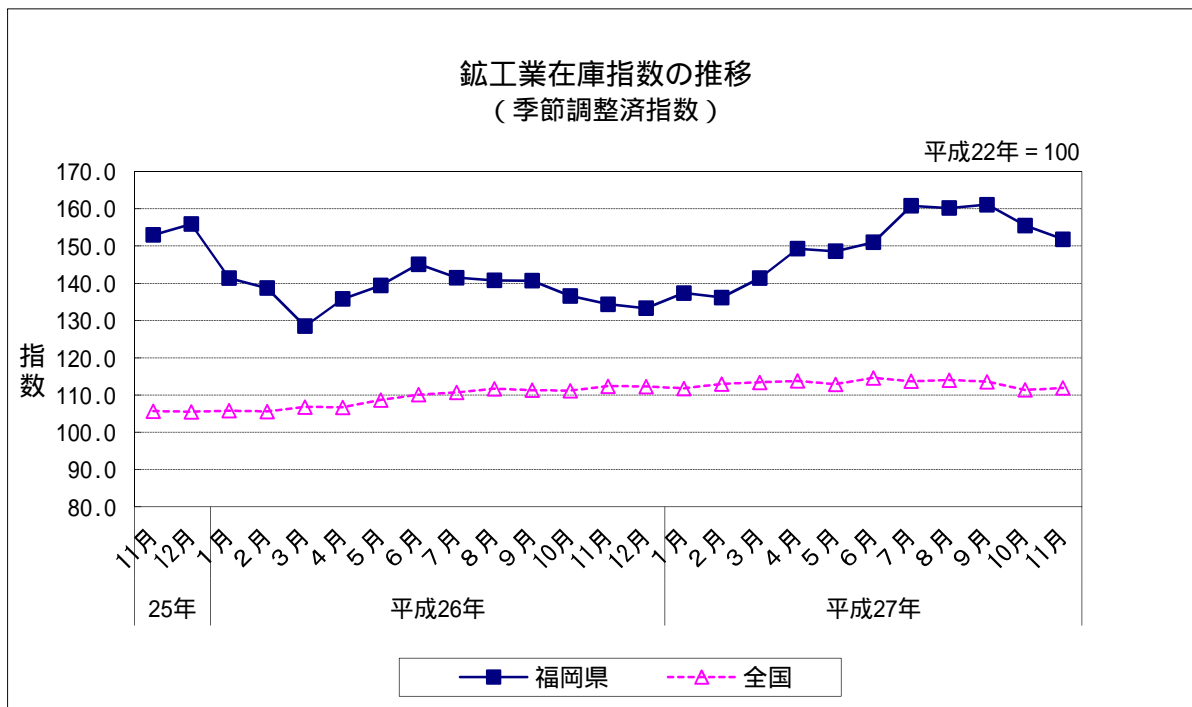
		指数	前期比
平成25年	10～12月	155.9	5.3
	1～3月	128.5	17.6
平成26年 (2014)	4～6月	145.1	12.9
	7～9月	140.7	3.0
	10～12月	133.3	5.3
平成27年 (2015)	1～3月	141.4	6.1
	4～6月	151.0	6.8
	7～9月	161.1	6.7

（平成22年=100）

	指数	前年比
平成24年(2012)	130.6	8.1
平成25年(2013)	156.4	19.8
平成26年(2014)	134.4	14.1

資料出所：福岡県調査統計課「鋳工業指数」

※四半期・年の数値は期末値。



生産

4 鉄鋼業（2015年11月）

（1）前月比：3か月ぶりのプラス

プラスに寄与した主な品目：鋼帯、冷延広幅帯鋼、
ティンフリースチール 等

（平成22年=100）

		指数	前月比
平成26年 (2014)	11月	95.5	3.9
	12月	94.8	0.7
平成27年 (2015)	1月	97.0	2.3
	2月	95.7	1.3
	3月	93.4	2.4
	4月	91.3	2.2
	5月	91.2	0.1
	6月	92.8	1.8
	7月	90.5	2.5
	8月	92.9	2.7
	9月	92.4	0.5
	10月	86.1	6.8
	11月	88.4	2.7

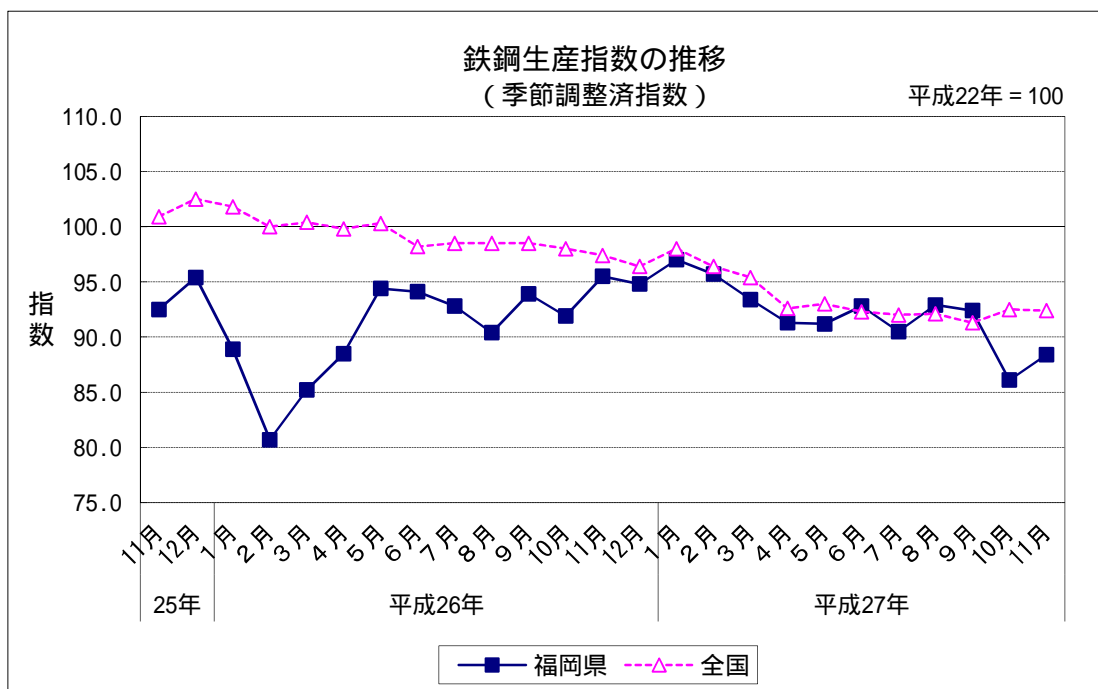
（平成22年=100）

		指数	前期比
平成25年	10～12月	92.2	5.4
	1～3月	84.9	7.9
平成26年 (2014)	4～6月	92.3	8.7
	7～9月	92.4	0.1
	10～12月	94.1	1.8
平成27年 (2015)	1～3月	95.4	1.4
	4～6月	91.8	3.8
	7～9月	91.9	0.1

（平成22年=100）

	指数	前年比
平成24年(2012)	91.0	6.0
平成25年(2013)	89.1	2.1
平成26年(2014)	91.0	2.1

資料出所：福岡県調査統計課「鉄工業指数」



生産

5 輸送機械工業（2015年11月）

（1）前月比：3か月連続のプラス

プラスに寄与した主な品目：駆動伝導及び操縦装置部品、エンジン、鋼船修理 等

（平成22年=100）

		指数	前月比
平成26年 (2014)	11月	107.3	3.5
	12月	114.1	6.3
平成27年 (2015)	1月	144.7	26.8
	2月	130.0	10.2
	3月	131.6	1.2
	4月	122.5	6.9
	5月	126.4	3.2
	6月	125.9	0.4
	7月	131.5	4.4
	8月	108.3	17.6
	9月	116.7	7.8
	10月	123.2	5.6
	11月	123.5	0.2

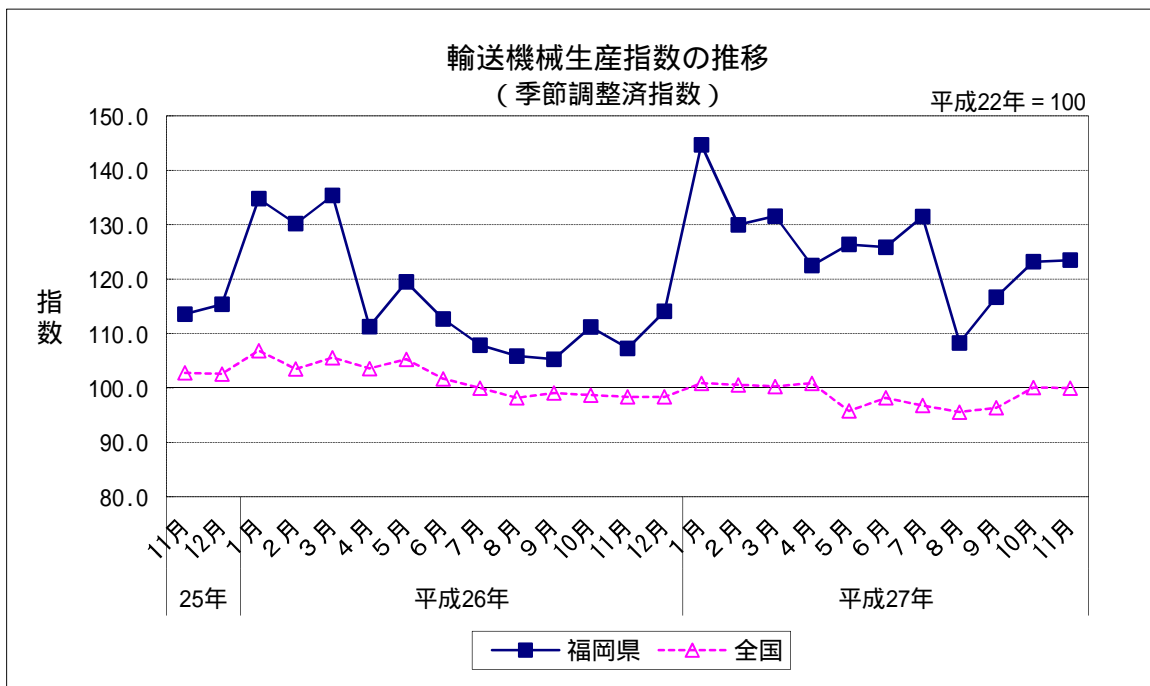
（平成22年=100）

		指数	前期比
平成25年	10～12月	113.6	7.1
平成26年 (2014)	1～3月	133.5	17.5
	4～6月	114.5	14.2
	7～9月	106.4	7.1
平成27年 (2015)	10～12月	110.9	4.2
	1～3月	135.4	22.1
	4～6月	124.9	7.8
	7～9月	118.8	4.9

（平成22年=100）

	指数	前年比
平成24年(2012)	126.7	15.5
平成25年(2013)	119.6	5.6
平成26年(2014)	115.9	3.1

資料出所：福岡県調査統計課「鉄工業指数」



生産

6 四輪自動車生産台数(九州)(2015年11月)

(1) 前年同月比：3か月連続のプラス

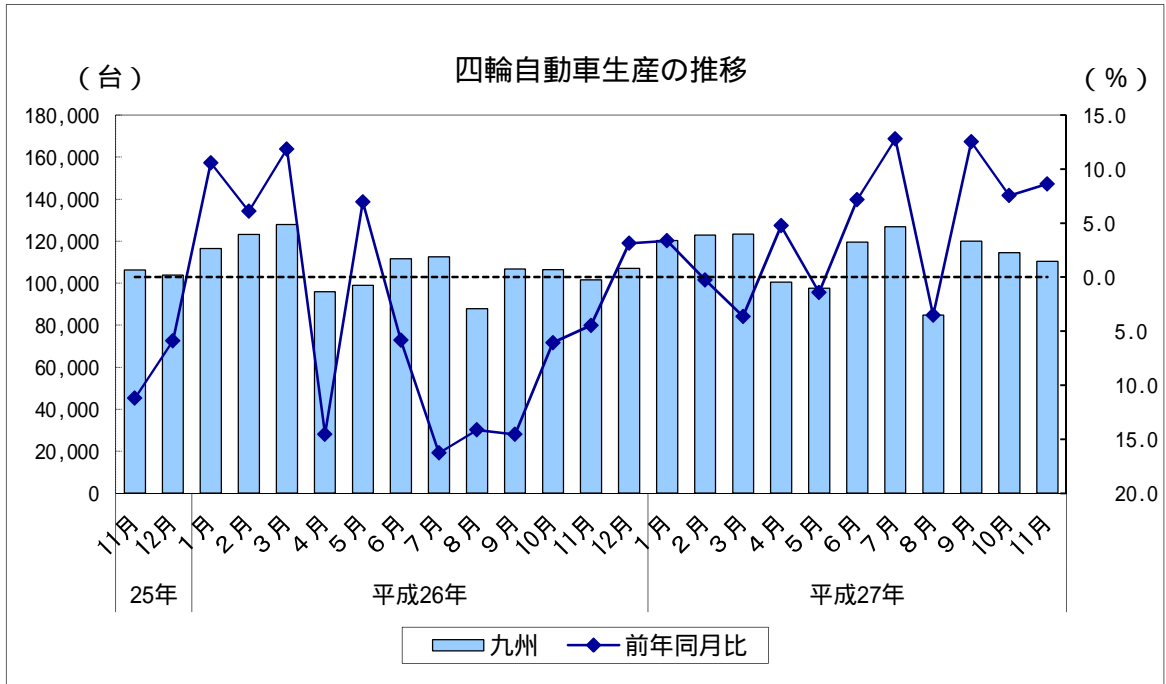
		台数	前年同月比
平成26年 (2014)	11月	101,595	4.5
	12月	107,088	3.1
平成27年 (2015)	1月	120,336	3.4
	2月	122,824	0.3
	3月	123,280	3.6
	4月	100,413	4.8
	5月	97,554	1.4
	6月	119,528	7.2
	7月	126,832	12.8
	8月	84,774	3.5
	9月	120,041	12.5
	10月	r 114,524	7.5
	11月	p 110,352	8.6

		台数	前年同期比
平成25年	10~12月	323,548	8.6
	1~3月	367,508	9.5
平成26年 (2014)	4~6月	306,337	5.2
	7~9月	307,026	15.1
	10~12月	315,179	2.6
平成27年 (2015)	1~3月	366,440	0.3
	4~6月	317,495	3.6
	7~9月	p 331,647	8.0

	台数	前年比
平成24年(2012)	1,463,300	22.7
平成25年(2013)	1,343,911	8.2
平成26年(2014)	r 1,296,050	3.6

資料出所：九州経済産業局

※ pは速報値、rは確報値・年間補正值。



生産

7 化学工業（2015年11月）

（1）前月比：3か月連続のプラス

プラスに寄与した主な品目：ポリカーボネート、複合肥料 等

（平成22年=100）

		指数	前月比
平成26年 (2014)	11月	103.4	4.2
	12月	101.9	1.5
平成27年 (2015)	1月	100.9	1.0
	2月	96.2	4.7
	3月	94.5	1.8
	4月	96.8	2.4
	5月	92.5	4.4
	6月	102.3	10.6
	7月	105.9	3.5
	8月	93.4	11.8
	9月	98.0	4.9
	10月	102.6	4.7
	11月	104.1	1.5

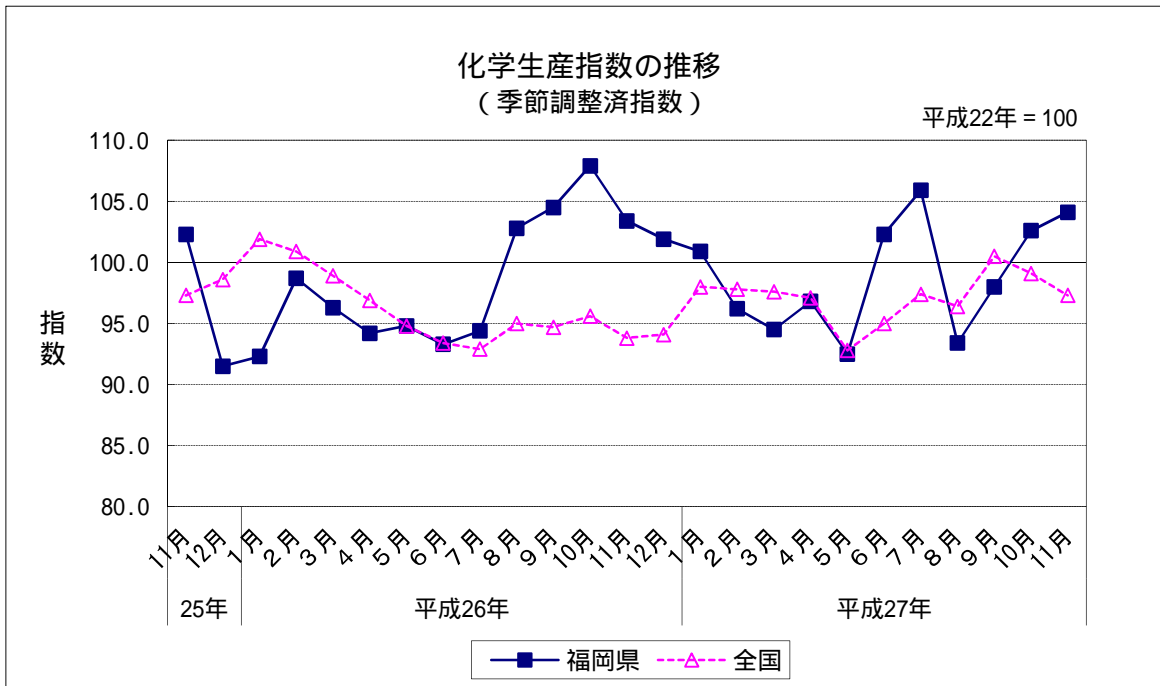
（平成22年=100）

		指数	前期比
平成25年	10～12月	94.5	1.9
	1～3月	95.8	1.4
平成26年 (2014)	4～6月	94.1	1.8
	7～9月	100.6	6.9
	10～12月	104.4	3.8
平成27年 (2015)	1～3月	97.2	6.9
	4～6月	97.2	0.0
	7～9月	99.1	2.0

（平成22年=100）

	指数	前年比
平成24年(2012)	96.2	4.1
平成25年(2013)	95.9	0.3
平成26年(2014)	98.7	2.9

資料出所：福岡県調査統計課「鉱工業指数」



生 産

8 食料品・たばこ工業（2015年11月）

（1）前月比：3か月ぶりのマイナス

マイナスに寄与した主な品目：小麦粉、清涼飲料、パン 等

（平成22年=100）

		指数	前月比
平成26年 (2014)	11月	91.4	1.8
	12月	89.6	2.0
平成27年 (2015)	1月	94.3	5.2
	2月	91.1	3.4
	3月	88.0	3.4
	4月	90.2	2.5
	5月	91.8	1.8
	6月	91.4	0.4
	7月	94.0	2.8
	8月	93.4	0.6
	9月	94.7	1.4
	10月	94.8	0.1
	11月	93.5	1.4

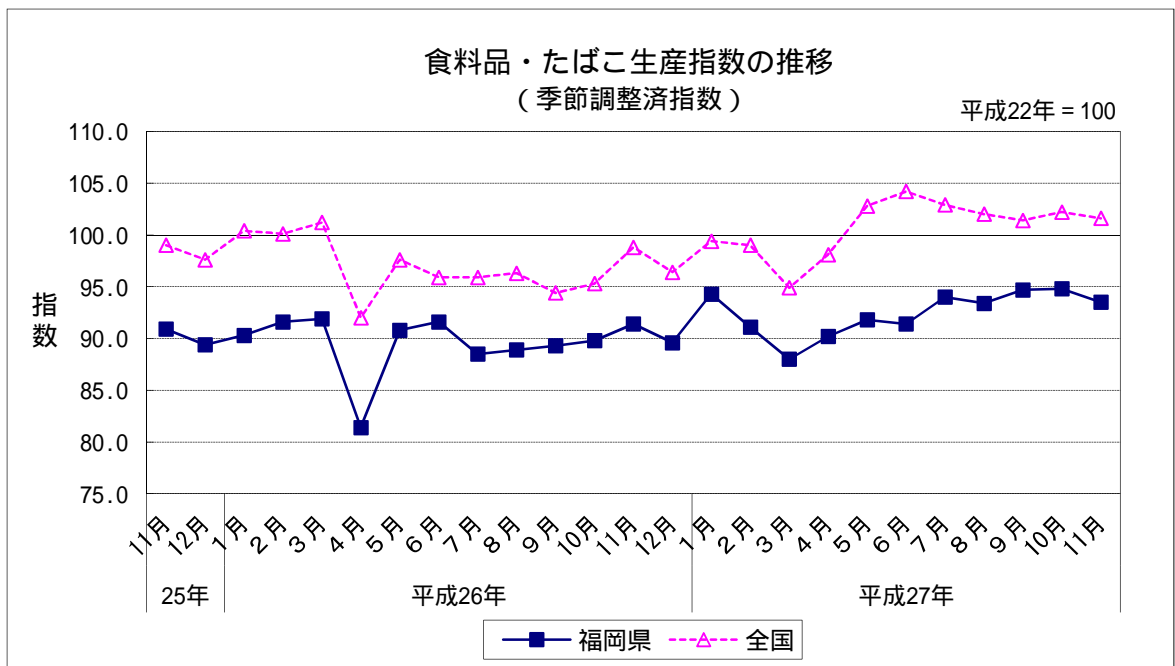
（平成22年=100）

		指数	前期比
平成25年	10～12月	92.6	4.2
	1～3月	91.3	1.4
	4～6月	87.9	3.7
平成26年 (2014)	7～9月	88.9	1.1
	10～12月	90.3	1.6
	1～3月	91.1	0.9
平成27年 (2015)	4～6月	91.1	0.0
	7～9月	94.0	3.2

（平成22年=100）

	指数	前年比
平成24年(2012)	101.2	3.0
平成25年(2013)	96.5	4.6
平成26年(2014)	89.5	7.3

資料出所：福岡県調査統計課「鉱工業指数」



生産

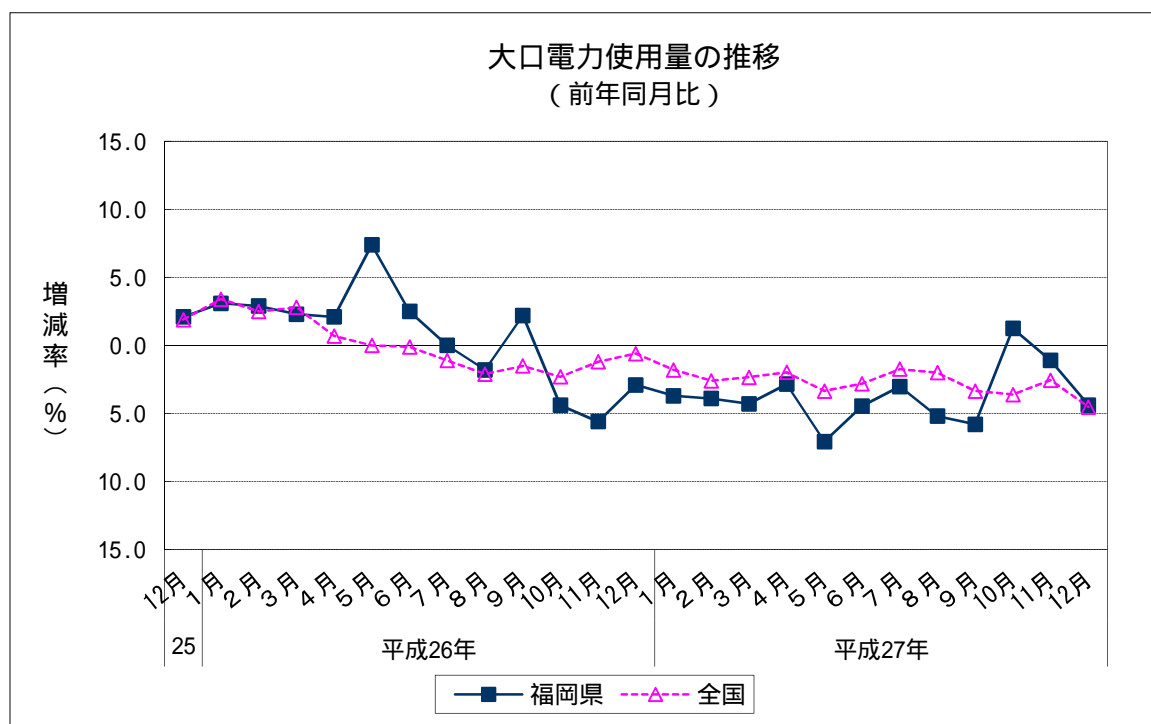
9 大口電力使用量（2015年12月） （1）前年同月比：2か月連続のマイナス

		使用量(Mwh)	前年同月比
平成26年	12月	702,538	2.9
	1月	673,574	3.7
平成27年 (2015)	2月	646,110	3.9
	3月	710,485	4.3
	4月	690,816	2.8
	5月	683,679	7.1
	6月	712,585	4.5
	7月	741,883	3.0
	8月	692,865	5.2
	9月	692,671	5.8
	10月	716,818	1.2
	11月	673,413	1.1
	12月	671,707	4.4

		使用量(Mwh)	前年同期比
平成26年 (2014)	1～3月	2,114,186	2.7
	4～6月	2,192,494	4.0
	7～9月	2,231,187	0.1
	10～12月	2,091,500	4.3
平成27年 (2015)	1～3月	2,030,169	4.0
	4～6月	2,087,080	4.8
	7～9月	2,127,419	4.7
	10～12月	2,061,938	1.4

	使用量(Mwh)	前年比
平成25年(2013)	8,581,454	1.7
平成26年(2014)	8,629,367	0.6
平成27年(2015)	8,306,606	3.7

資料出所：九州電力「需要実績」、日本電気事業協会「電力需要実績（確報）」
使用量単位：Mwh



所定外労働時間（製造業）
前年同月比：8か月連続

月	所定外労働時間	前年同月比
1月	17.6	105.0
2月	18.4	105.0
3月	18.5	105.0
4月	18.9	105.0
5月	18.7	105.0
6月	19.1	105.0
7月	17.6	105.0
8月	18.4	115.0
9月	18.9	118.1
10月	18.0	112.5
11月	18.0	116.3
12月	18.0	121.9
1月	18.0	120.6

年	所定外労働時間	前年比
平成24年(2012)	15.1	6.2
平成25年(2013)	16.2	9.5
平成26年(2014)	17.7	11.2

資料出所：

福岡県調査統計課「毎月勤労統計調査 地域別」
対 象：製造業、30人以上の事業所
※前年同月比、前年比はそれぞれの指数による。
※指数は、基準年を更新し、平成22年を100と
している。

