

住宅投資

1 新設住宅着工戸数（2015年11月）

（1）前年同月比：4か月ぶりのプラス

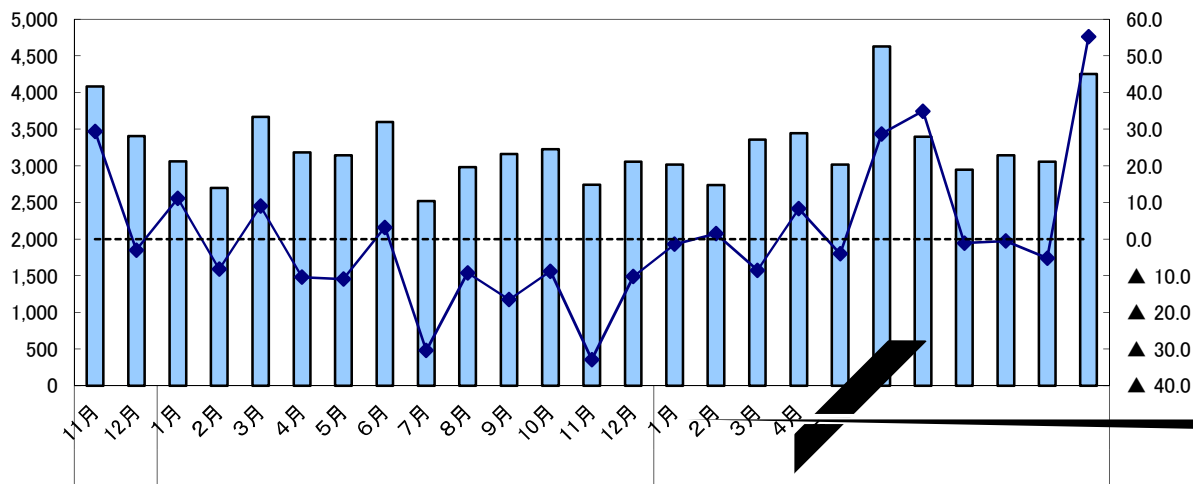
		着工戸数	前年同月比
平成26年 (2014)	11月	2,741	▲ 32.9
	12月	3,058	▲ 10.2
平成27年 (2015)	1月	3,019	▲ 1.4
	2月	2,738	1.5
	3月	3,358	▲ 8.5
	4月	3,446	8.3
	5月	3,016	▲ 4.0
	6月	4,630	28.7
	7月	3,399	34.9
	8月	2,949	▲ 1.1
	9月	3,145	▲ 0.5
	10月	3,056	▲ 5.2
	11月	4,254	55.2

		着工戸数	前年同期比
平成25年	10~12月	11,026	10.9
平成26年 (2014)	1~3月	9,428	4.1
	4~6月	9,922	▲ 6.1
	7~9月	8,661	▲ 19.0
	10~12月	9,024	▲ 18.2
平成27年 (2015)	1~3月	9,115	▲ 3.3
	4~6月	11,092	11.8
	7~9月	9,493	9.6

	着工戸数	前年比
平成24年(2012)	36,111	3.3
平成25年(2013)	41,335	14.5
平成26年(2014)	37,035	▲ 10.4

資料出所：国土交通省「建築着工統計調査」

住宅着工戸数単位：戸



住宅投資

2 新設住宅着工戸数の内訳（2015年11月）

(1) 前年同月比（利用関係別）

- ア 持家：2か月連続のプラス
- イ 貸家：4か月ぶりのプラス
- ウ 分譲：6か月連続のプラス

		持家	前年同月比	貸家	前年同月比	分譲	前年同月比			持家	前年同期比	貸家	前年同期比	分譲	前年同期比
平成26年 (2014)	11月	751	▲31.8	1,287	▲48.1	689	39.8	平成25年	10~12月	3,263	17.5	5,699	21.3	2,028	▲17.4
	12月	824	▲26.1	1,433	▲8.7	791	9.7		1~3月	2,270	▲7.1	4,909	12.5	2,244	0.4
平成27年 (2015)	1月	803	▲9.1	1,532	▲7.6	682	31.4	平成26年 (2014)	4~6月	2,290	▲18.2	5,364	13.1	2,260	▲22.9
	2月	737	0.0	1,507	27.6	488	▲37.3		7~9月	2,483	▲16.7	4,348	▲2.1	1,802	▲43.4
	3月	729	12.2	1,745	▲15.7	830	▲12.4		10~12月	2,433	▲25.4	4,626	▲18.8	1,939	▲4.4
	4月	721	▲4.1	2,031	20.7	692	▲7.1		平成27年 (2015)	1~3月	2,269	▲0.0	4,784	▲2.5	2,000
	5月	720	▲0.1	1,710	▲3.1	516	▲21.2	4~6月		2,350	2.6	6,055	12.9	2,580	14.2
	6月	909	11.3	2,314	20.7	1,372	59.5	7~9月		2,476	▲0.3	4,995	14.9	2,011	11.6
	7月	827	3.0	1,993	65.5	575	13.0			持家	前年比	貸家	前年比	分譲	前年比
	8月	822	1.1	1,438	▲6.3	685	9.3	平成24年(2012)	10,170	▲0.3	17,728	11.4	8,132	▲5.8	
	9月	827	▲4.6	1,564	▲2.8	751	12.8	平成25年(2013)	11,487	12.9	19,242	8.5	10,379	27.6	
	10月	894	4.2	1,351	▲29.1	804	75.2	平成26年(2014)	9,476	▲17.5	19,247	0.0	8,245	▲20.6	
	11月	846	12.6	2,040	58.5	1,365	98.1								

資料出所：国土交通省「建築着工統計調査」

住宅着工戸数単位：戸

