

県内経済の動向（経済指標速報版）

平成28年1月

概要

（1月29日公表分）

企業
部門

1 生産 生産は、緩やかな持ち直しの動きがみられる。

2 貿易 輸出は、横ばいとなっている。

3 設備投資

4 企業景況

5 企業倒産

小売業販売額*	11月	前年同月比	4.8%
百貨店・スーパー販売額	11月	同	4.1%
新車登録台数	12月	同	3.3%
旅行業取扱額**	11月	同	6.8%

2 雇用

1 住宅投資

2 公共投資

3 物価

4 金融

(1)	鉱工業総合生産指数（生産関連）	1
(2)	鉄鋼業（生産関連）	1
(3)	輸送機械工業（生産関連）	1
(4)	四輪自動車生産台数（九州）（生産関連）	2
(5)	化学工業（生産関連）	2
(6)	食料品・たばこ工業（生産関連）	2
(7-1)	輸出通関実績額（貿易関連）	3
(7-2)	地域別輸出通関実績額（貿易関連）	3
(7-3)	品目別輸出通関実績額（貿易関連）	3
(8-1)	輸入通関実績額（貿易関連）	4
(8-2)	地域別の輸入通関実績額（貿易関連）	4
(8-3)	品目別輸入通関実績額（貿易関連）	4
(9)	企業の設備投資動向（設備投資関連）	5
(10)	企業景況判断（企業景況関連）	5
(11)	中小企業景況判断（企業景況関連）	5
(12)	企業収益（九州・沖縄）（企業収益関連）	6
(13)	倒産件数（企業倒産関連）	6

主要經濟指標

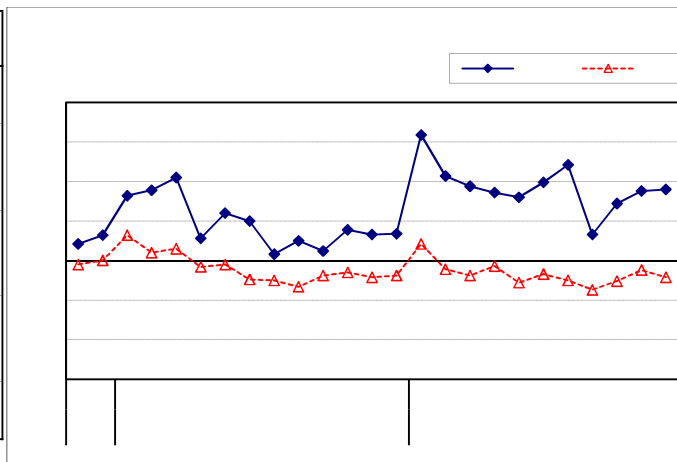
企業部門

(1) 鋁工業綜合生產指數（生產関連）

（平成22年=100，％）

		指数	前月比	指数 (四半期)	前期比
平成26年 (2014)	11月	103.3	0.6	103.5	2.0
	12月	103.4	0.1		
平成27年 (2015)	1月	115.9	12.1	112.0	8.2
	2月	110.7	4.5		
	3月	109.4	1.2		
	4月	108.6	0.7		
	5月	108.0	0.6	108.8	2.9
	6月	109.9	1.8		
	7月	112.1	2.0		
	8月	103.3	7.9	107.5	1.2
	9月	107.2	3.8		
	10月	108.8	1.5		
	11月	109.0	0.2		

資料出所：福岡県調査統計課「鋁工業指数」

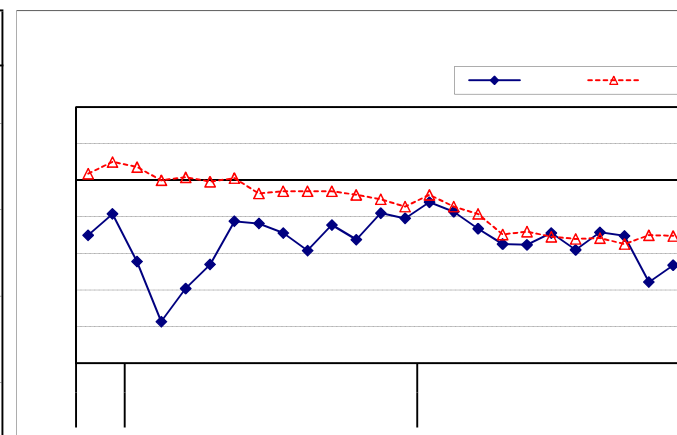


(2) 鉄鋼業（生産関連）

（平成22年=100，％）

		指数	前月比	指数 (四半期)	前期比
平成26年 (2014)	11月	95.5	3.9	94.1	1.8
	12月	94.8	0.7		
平成27年 (2015)	1月	97.0	2.3	95.4	1.4
	2月	95.7	1.3		
	3月	93.4	2.4		
	4月	91.3	2.2		
	5月	91.2	0.1	91.8	3.8
	6月	92.8	1.8		
	7月	90.5	2.5		
	8月	92.9	2.7	91.9	0.1
	9月	92.4	0.5		
	10月	86.1	6.8		
	11月	88.4	2.7		

資料出所：福岡県調査統計課「鋁工業指数」

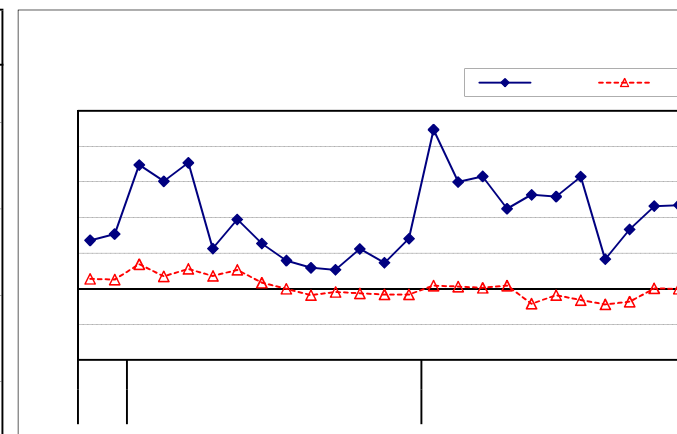


(3) 輸送機械工業（生産関連）

（平成22年=100，％）

		指数	前月比	指数 (四半期)	前期比
平成26年 (2014)	11月	107.3	3.5	110.9	4.2
	12月	114.1	6.3		
平成27年 (2015)	1月	144.7	26.8	135.4	22.1
	2月	130.0	10.2		
	3月	131.6	1.2		
	4月	122.5	6.9		
	5月	126.4	3.2	124.9	7.8
	6月	125.9	0.4		
	7月	131.5	4.4		
	8月	108.3	17.6	118.8	4.9
	9月	116.7	7.8		
	10月	123.2	5.6		
	11月	123.5	0.2		

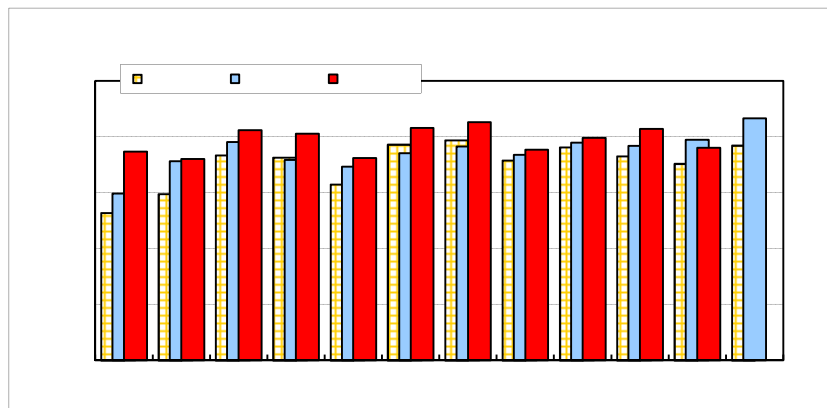
資料出所：福岡県調査統計課「鋁工業指数」



(7-1) 輸出通関実績額（貿易関連）

（単位：百万円，％）

		実績額	前年 同月比
平成26年 (2014)	11月	394,736	12.2
	12月	432,978	12.7
平成27年 (2015)	1月	373,536	25.3
	2月	360,353	1.2
	3月	411,821	5.5
	4月	405,714	13.3
	5月	361,758	4.3
	6月	415,897	12.2
	7月	426,162	11.5
	8月	376,695	2.4
	9月	398,091	2.2
	10月	414,074	7.9
	11月	380,255	3.7



資料出所：門司税関、長崎税関「貿易統計」

(7-2) 地域別輸出通関実績額（貿易関連）

（単位：百万円，％）

		アジア								北米		西欧	
		中国		韓国		台湾							
		実績額	前年 同月比	実績額	前年 同月比	実績額	前年 同月比	実績額	前年 同月比	実績額	前年 同月比	実績額	前年 同月比
平成26年 (2014)	11月	257,081	20.8	90,459	16.8	57,790	47.4	26,287	24.5	41,865	24.6	28,469	28.4
	12月	267,256	18.4	95,546	6.3	59,585	30.1	26,378	17.9	65,922	2.3	36,798	23.1
平成27年 (2015)	1月	224,832	27.4	73,361	13.4	50,747	33.5	27,818	60.6	54,459	7.6	28,863	23.8
	2月	213,786	2.8	65,276	23.9	47,554	16.3	24,991	12.8	53,701	6.4	32,052	29.8
	3月	252,595	5.9	82,457	15.0	53,861	15.0	32,078	32.2	47,133	17.5	29,974	18.9
	4月	252,773	16.2	85,525	1.2	50,783	15.1	30,816	35.1	60,300	7.9	30,514	30.8
	5月	224,996	10.5	74,600	3.5	43,739	13.0	25,860	16.3	51,955	10.9	28,122	8.7
	6月	252,364	18.4	95,299	14.4	43,792	11.4	32,645	41.1	54,045	6.2	35,058	8.1
	7月	257,930	10.2	95,662	10.6	53,136	13.8	30,175	7.6	66,277	22.4	32,542	3.2
	8月	240,923	6.1	83,429	2.2	47,303	11.5	33,220	43.2	49,670	11.8	25,128	17.8
	9月	253,575	4.4	91,867	2.1	49,806	8.4	32,166	51.9	50,860	0.0	24,021	29.1
	10月	266,083	10.1	100,078	16.6	54,817	11.5	27,525	12.2	52,128	18.7	32,695	3.9
	11月	235,375	8.4	96,270	6.4	42,618	26.3	25,524	2.9	48,254	15.3	35,553	24.9

資料出所：門司税関、長崎税関「貿易統計」

(7-3) 品目別輸出通関実績額（貿易関連）

（単位：百万円，％）

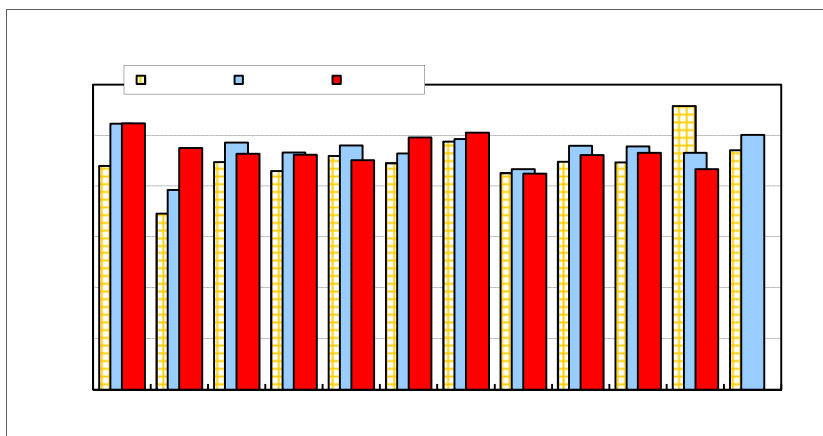
										(単位：百万円、%)			
		実績額	前年 同月比	実績額	前年 同月比	実績額	前年 同月比	実績額	前年 同月比	実績額	前年 同月比	実績額	前年 同月比
平成26年 (2014)	11月	96,829	29.6	63,281	40.5	88,738	9.5	54,132	54.5	27,598	22.4	10,214	5.1
	12月	93,930	31.6	64,656	51.0	100,911	2.9	63,163	32.6	28,960	4.0	14,076	11.5
平成27年 (2015)	1月	83,063	64.3	56,809	71.4	82,215	10.4	49,834	19.2	25,932	7.9	8,594	6.8
	2月	74,018	26.2	47,031	36.1	83,875	4.3	47,585	3.0	30,020	26.1	7,628	0.4
	3月	81,119	6.8	53,759	30.8	86,732	5.2	61,601	13.2	34,791	24.5	7,870	17.1
	4月	90,060	22.8	59,516	40.7	102,344	12.0	57,038	28.4	24,849	12.5	8,981	5.1
	5月	85,128	18.1	60,409	43.9	77,558	10.8	45,406	20.7	28,330	18.0	7,489	27.7
	6月	89,329	27.7	56,263	40.4	117,734	5.0	55,373	59.1	28,505	5.2	7,978	28.4
	7月	93,795	8.4	59,635	10.3	115,565	17.0	60,449	74.0	25,096	3.1	9,200	16.7
	8月	84,381	9.4	61,646	6.5	83,565	4.4	55,633	62.9	27,188	2.3	10,384	12.4
	9月	94,232	4.3	69,776	14.7	103,748	13.7	58,555	41.2	22,846	27.7	10,083	18.8
	10月	104,132	0.7	73,140	13.8	106,154	33.2	55,819	40.9	24,201	3.0	8,205	20.0
	11月	80,091	17.3	55,438	12.4	117,918	32.9	52,081	3.8	20,992	23.9	7,988	21.8

資料出所：門司税関、長崎税関「貿易統計」

(8-1) 輸入通関実績額（貿易関連）

（単位：百万円，％）

		実績額	前年同月比
平成26年 (2014)	11月	232,863	16.6
	12月	250,441	6.3
平成27年 (2015)	1月	261,687	0.1
	2月	237,738	21.1
	3月	232,058	4.5
	4月	231,149	0.9
	5月	225,548	6.0
	6月	247,886	6.8
	7月	252,863	2.6
	8月	212,391	2.0
	9月	230,614	3.8
	10月	232,938	2.6
	11月	216,753	6.9



資料出所：門司税関、長崎税関「貿易統計」

(8-2) 地域別輸入通関実績額（貿易関連）

（単位：百万円，％）

		アジア						北米		西欧	
		中国		韓国		台湾					
		実績額	前年同月比	実績額	前年同月比	実績額	前年同月比	実績額	前年同月比	実績額	前年同月比
平成26年 (2014)	11月	171,054	13.1	79,243	11.5	18,327	12.3	16,985	37.9	15,997	70.6
	12月	187,857	11.5	84,302	7.8	20,093	11.6	19,116	58.5	13,175	8.4
平成27年 (2015)	1月	192,170	3.1	88,283	5.1	18,630	27.7	20,856	61.6	20,014	36.6
	2月	172,011	23.9	86,243	52.0	16,351	23.4	17,508	51.2	13,200	3.1
	3月	170,550	2.4	69,450	19.9	20,030	19.3	20,698	51.0	16,484	25.4
	4月	169,418	4.6	77,714	2.3	21,601	14.5	24,909	96.8	18,724	3.1
	5月	165,739	5.5	71,574	6.4	17,791	14.4	25,507	63.7	17,954	4.5
	6月	185,379	10.6	78,046	0.5	18,724	17.5	28,794	73.4	19,410	7.9
	7月	194,882	11.7	84,691	5.2	20,125	21.2	27,589	65.8	17,192	6.0
	8月	162,326	6.5	70,917	5.0	14,844	16.7	22,838	42.5	13,939	13.4
	9月	180,089	0.4	84,666	4.6	17,153	13.8	22,563	35.0	17,375	0.8
	10月	172,592	0.9	77,187	2.5	21,756	5.5	22,574	18.8	17,965	22.9
	11月	165,203	3.4	78,921	0.4	15,742	14.1	21,344	25.7	14,415	9.9

資料出所：門司税関、長崎税関「貿易統計」

(8-3) 品目別輸入通関実績額（貿易関連）

（単位：百万円，％）

		アジア		中国		韓国		台湾		北米		西欧	
		実績額	前年同月比	実績額	前年同月比	実績額	前年同月比	実績額	前年同月比	実績額	前年同月比	実績額	前年同月比
平成26年 (2014)	11月	47,783	18.1	22,381	37.1	24,774	6.4	17,893	16.2	30,030	11.2	7,240	5.8
	12月	51,134	21.7	25,194	54.1	27,939	6.9	18,798	19.6	35,268	7.0	4,665	47.5
平成27年 (2015)	1月	53,701	10.9	26,861	39.7	26,864	5.1	20,128	28.7	30,429	10.4	8,312	7.6
	2月	46,415	30.6	20,889	35.5	24,994	33.0	20,426	61.7	28,162	9.2	9,842	5.0
	3月	50,592	0.7	24,000	0.4	25,764	13.4	16,968	2.4	26,320	17.7	6,498	54.0
	4月	52,930	30.4	22,838	28.6	33,692	7.5	17,369	5.6	11,816	56.3	2,761	59.6
	5月	50,700	13.7	22,228	4.7	29,997	3.9	19,465	17.3	11,065	67.1	9,914	30.8
	6月	58,461	27.3	22,855	9.5	29,509	3.4	20,884	5.2	16,077	29.8	9,131	67.0
	7月	59,014	28.7	24,961	23.0	26,634	0.7	20,641	7.4	16,160	49.3	9,588	28.1
	8月	48,622	17.6	21,890	1.5	23,086	3.5	17,411	15.9	16,922	42.5	5,827	8.1
	9月	52,391	5.3	23,393	14.2	23,749	7.5	20,260	5.4	10,503	43.5	7,924	19.9
	10月	51,803	3.6	22,884	6.0	24,417	0.0	19,252	15.1	14,202	50.9	7,476	8.6
	11月	53,120	11.2	23,328	4.2	25,373	2.4	17,603	1.6	5,825	80.6	6,428	11.2

資料出所：門司税関、長崎税関「貿易統計」

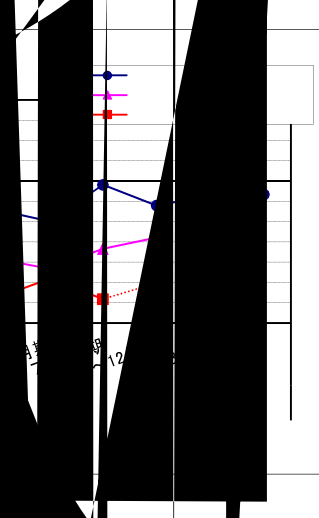


12月

12月

25

事務支局

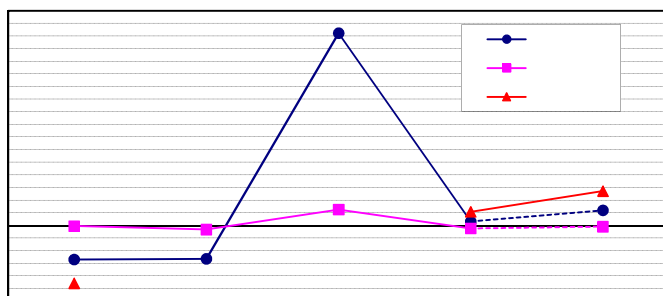


(12) 企業収益（九州・沖縄）（企業収益関連）

経常利益（九州・沖縄）（前年度比、％）

	全産業	製造業	非製造業
平成23年度(2011)	53.9	0.9	91.6
平成24年度(2012)	52.8	6.2	0.0
平成25年度(2013)	304.5	25.3	0.0
(除 電力・ガス)	21.1	-	17.8
平成26年度(2014)	6.2	4.6	21.7
(除 電力・ガス)	4.0	-	3.5
平成27年度(2015)	60.9	4.3	127.7
(除 電力・ガス)	8.9	-	12.9

資料出所：日本銀行福岡支店



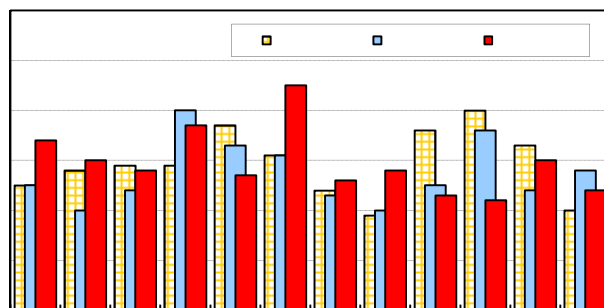
(13) 倒産件数（企業倒産関連）

（単位：件，％）

	件数	前年同月比	件数（四半期）	前年同期比
平成26年	12月	28	40.0	88
平成27年 (2015)	1月	34	36.0	
	2月	30	50.0	
	3月	28	16.7	92
	4月	37	7.5	
	5月	27	18.2	
	6月	45	45.2	109
	7月	26	13.0	
	8月	28	40.0	
	9月	23	8.0	77
	10月	22	38.9	
	11月	30	25.0	
	12月	24	14.3	76

資料出所：東京商工リサーチ

「九州・沖縄地区企業整理倒産状況(負債1,000万円以上)」



平成24年計 381件（前年比 2.3％）

平成25年計 351件（前年比 7.9％）

平成26年計 329件（前年比 6.3％）

家計部門

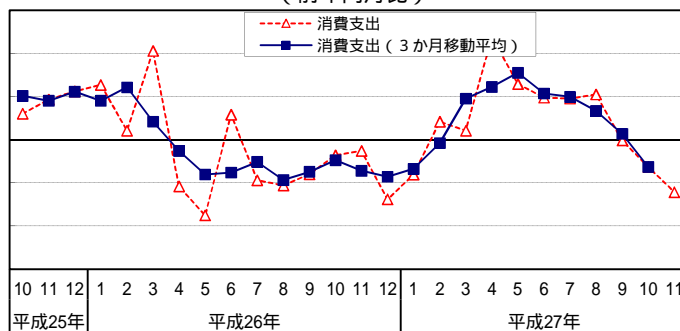
(1) 二人以上世帯消費支出（九州）（消費関連）

（単位：円，％）

		消費支出額	前年 同月比	3か月 移動平均 前年同月比
平成26年 (2014)	11月	238,552	1.3	3.6
	12月	277,659	6.9	4.3
平成27年 (2015)	1月	249,541	4.0	3.4
	2月	228,673	2.1	0.4
	3月	276,971	1.1	4.8
	4月	255,490	11.9	6.1
	5月	243,543	6.5	7.8
	6月	237,152	4.9	5.4
	7月	245,865	4.8	5.0
	8月	248,007	5.3	3.4
	9月	229,013	0.1	0.7
	10月	229,356	3.1	3.1
	11月	224,050	6.1	...

（％）

二人以上世帯消費支出の推移（九州）
（前年同月比）



資料出所：総務省「家計調査」
自動車等購入等を除く

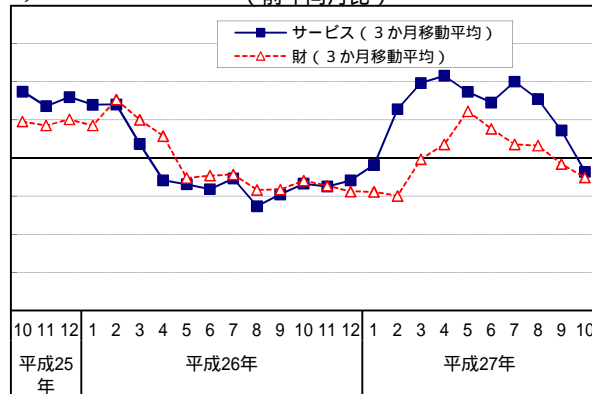
(2) 二人以上世帯サービス支出額（九州）（消費関連）

（単位：円，％）

		サービス支出	3か月 移動平均 前年同月比	財支出	3か月 移動平均 前年同月比
平成26年 (2014)	11月	89,281	3.7	125,201	3.6
	12月	94,797	2.9	157,889	4.4
平成27年 (2015)	1月	91,200	0.9	126,390	4.4
	2月	89,535	6.4	117,434	4.9
	3月	110,873	9.9	139,303	0.1
	4月	105,098	10.8	126,966	1.8
	5月	95,160	8.7	126,801	6.2
	6月	96,188	7.3	120,226	3.9
	7月	93,275	10.1	131,786	1.8
	8月	97,164	7.7	126,812	1.7
	9月	92,027	3.6	118,795	0.8
	10月	88,958	1.8	119,477	2.5
	11月	87,068	...	118,654	...

（％）

二人以上世帯サービス支出額の推移（九州）
（前年同月比）



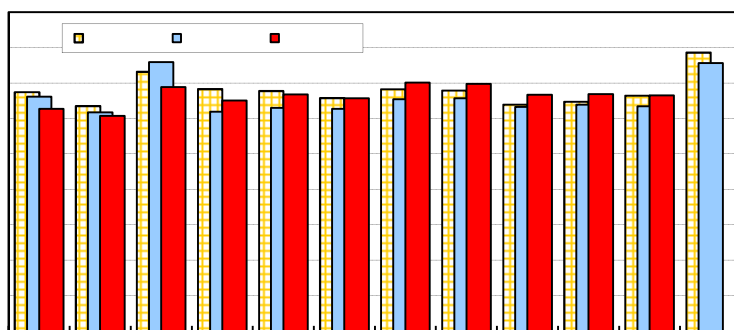
資料出所：総務省「家計調査」

前表の消費支出額（除く自動車等購入等）から「こづかい（使途不明）」と「交際費」を除いたものをサービス支出と財支出とに分類したものである。

(3) 小売業販売額（九州沖縄）（消費関連）

（単位：10億円，％）

		販売額	前年 同月比
平成26年 (2014)	11月	1,269	4.5
	12月	1,513	3.8
平成27年 (2015)	1月	1,255	5.1
	2月	1,214	1.8
	3月	1,377	9.3
	4月	1,302	5.2
	5月	1,336	6.0
	6月	1,314	4.7
	7月	1,403	7.2
	8月	1,395	6.2
	9月	1,334	5.4
	10月	1,338	4.6
	11月	1,330	4.8

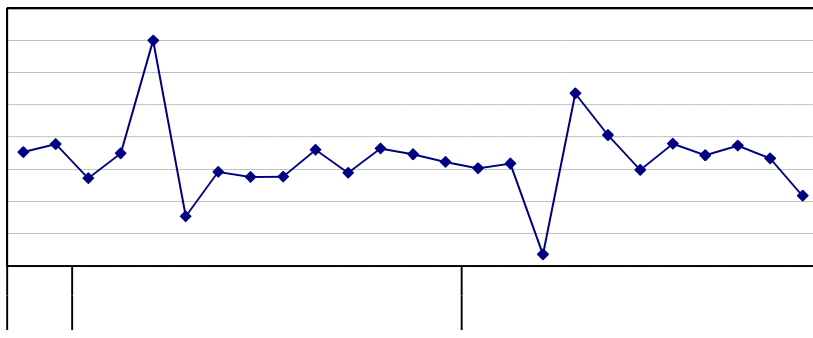


資料出所：経済産業省「商業動態統計」

(4) 百貨店・スーパー販売額（消費関連）

（単位：百万円，％）

		販売額 (全店)	前 年 同月比 (全店)
平成26年 (2014)	11月	61,050	2.3
	12月	79,588	1.2
平成27年 (2015)	1月	60,274	0.2
	2月	51,738	0.9
	3月	60,716	13.2
	4月	55,400	11.8
	5月	58,099	5.3
	6月	55,370	0.1
	7月	61,536	4.0
	8月	55,739	2.2
	9月	51,535	3.7
	10月	55,331	1.7
	11月	55,729	4.1



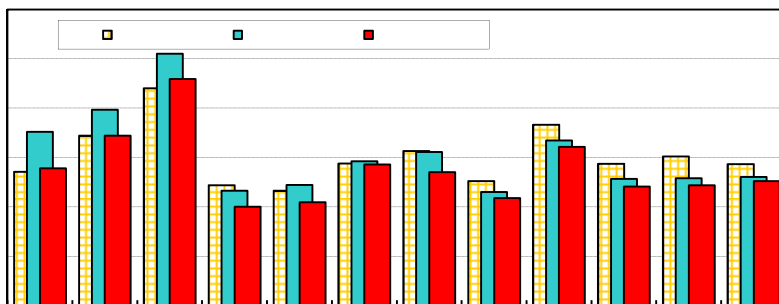
資料出所：経済産業省「商業動態統計」

ギャップを修正するリンク係数で処理した数値で計算している。

(5) 新車登録台数（消費関連）

（単位：台，％）

		台 数	前 年 同月比
平成26年	12月	13,057	9.1
	1月	13,911	21.0
平成27年 (2015)	2月	17,237	13.2
	3月	22,960	10.0
	4月	10,031	13.9
	5月	10,501	14.2
	6月	14,292	2.4
	7月	13,545	13.1
	8月	10,899	5.4
	9月	16,093	3.9
	10月	12,075	6.1
	11月	12,215	5.3
	12月	12,626	3.3

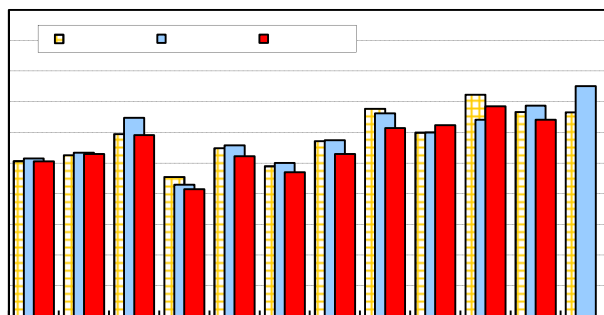


資料出所：福岡県自動車販売店協会，福岡県軽自動車協会

(6) 旅行業取扱額（九州）（消費関連）

（単位：百万円，％）

		旅行業 取扱額 (総額)	前 年 同月比 (総額)	前 年 同月比 (国内)	前 年 同月比 (海外)
平成26年 (2014)	11月	13,758	3.1	7.7	9.1
	12月	15,033	12.8	23.9	10.5
平成27年 (2015)	1月	10,112	1.8	2.1	15.0
	2月	10,598	0.8	3.2	10.1
	3月	11,820	8.9	1.7	25.8
	4月	8,309	3.7	1.5	15.8
	5月	10,451	6.3	0.3	22.9
	6月	9,410	5.9	2.1	22.3
	7月	10,590	7.9	0.8	29.4
	8月	12,281	7.4	1.5	26.9
	9月	12,478	4.0	12.0	13.1
	10月	13,704	6.8	10.8	3.2
	11月	12,828	6.8	5.3	11.3



(7) インターネットを利用した支出状況（九州・沖縄）（消費関連）

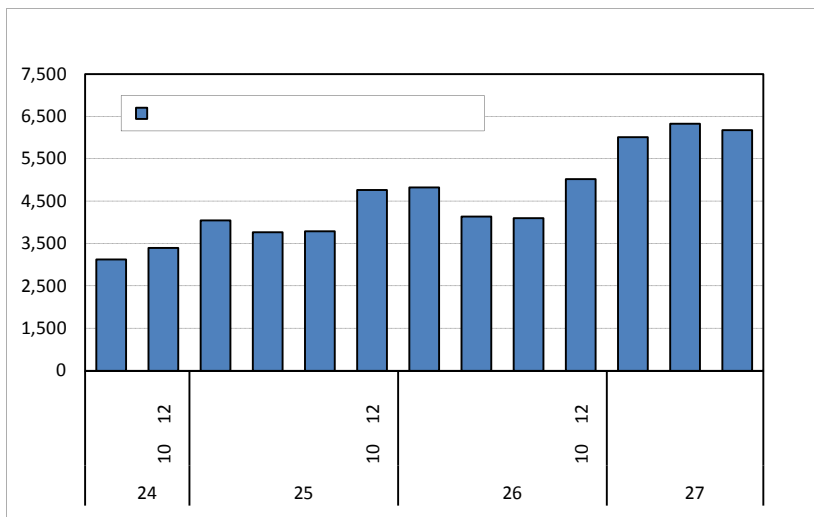
(単位：円，%)

		支出額	前年同期比
平成24年 (2012)	7～9月	3,129	19.2
	10～12月	3,395	12.1
平成25年 (2013)	1～3月	4,048	46.0
	4～6月	3,771	31.7
	7～9月	3,791	21.2
平成26年 (2014)	10～12月	4,765	40.4
	1～3月	4,822	19.1
	4～6月	4,135	9.7
平成27年 (2015)	7～9月	4,097	8.1
	10～12月	5,024	5.4
	1～3月	6,008	24.6
平成27年 (2015)	4～6月	6,330	53.1
	7～9月	6,175	50.7

資料出所：総務省「家計消費状況調査」

支出額：1ヶ月・1世帯あたり支出額

(二人以上世帯)



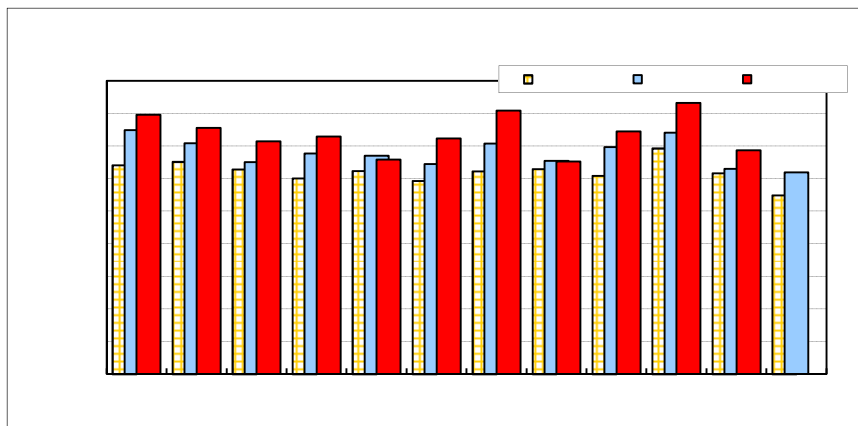
(8) 新規求人数・原数値（雇用関連）

(単位：人，%)

		新規求人数	前年同月比
平成26年 (2014)	11月	31,516	2.2
	12月	30,940	12.7
平成27年 (2015)	1月	39,797	6.3
	2月	37,786	6.6
	3月	35,722	9.9
	4月	36,447	7.7
	5月	32,900	1.8
	6月	36,151	12.1
	7月	40,437	14.3
	8月	32,648	0.3
	9月	37,268	7.0
	10月	41,636	12.3
	11月	34,351	9.0

資料出所：厚生労働省福岡労働局

「雇用失業情勢について」



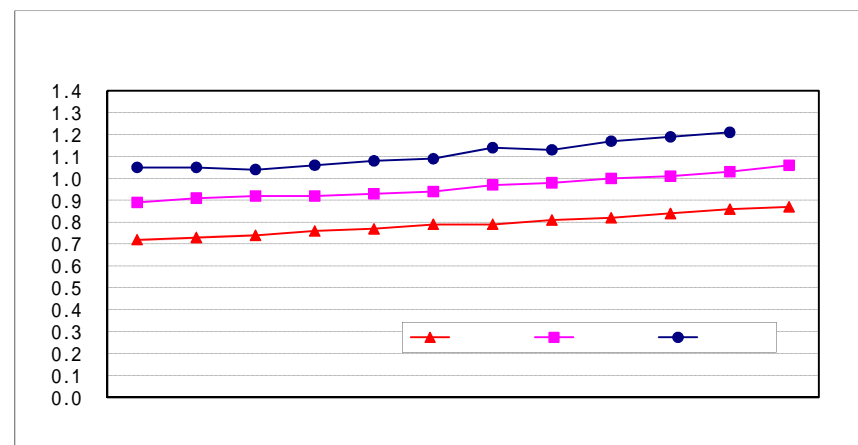
(9) 有効求人倍率（雇用関連）

(単位：倍)

		福岡県	
		有効求人倍率	前月差
平成26年 (2014)	11月	1.03	0.02
	12月	1.06	0.03
平成27年 (2015)	1月	1.05	0.01
	2月	1.05	0.00
	3月	1.04	0.01
	4月	1.06	0.02
	5月	1.08	0.02
	6月	1.09	0.01
	7月	1.14	0.05
	8月	1.13	0.01
	9月	1.17	0.04
	10月	1.19	0.02
	11月	1.21	0.02

資料出所：厚生労働省福岡労働局

「雇用失業情勢について」



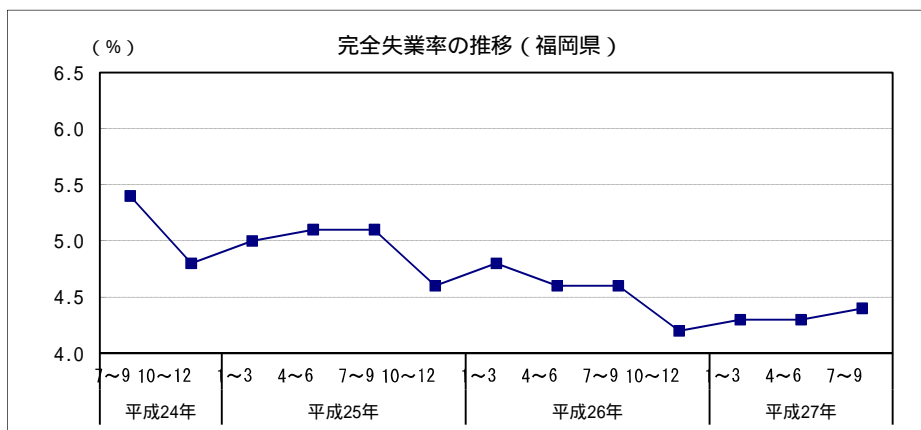
平成25年度地域別状況：福岡 0.88 北九州 0.83 筑豊 0.67 筑後 0.77

平成26年度地域別状況：福岡 1.08 北九州 0.98 筑豊 0.75 筑後 0.90

(10) 完全失業率（雇用関連）

（単位：％）

		完全失業率 福岡県
平成24年 (2012)	7～9月	5.4
	10～12月	4.8
平成25年 (2013)	1～3月	5.0
	4～6月	5.1
平成26年 (2014)	7～9月	5.1
	10～12月	4.6
平成27年 (2015)	1～3月	4.8
	4～6月	4.6
平成28年 (2016)	7～9月	4.6
	10～12月	4.2
平成29年 (2017)	1～3月	4.3
	4～6月	4.3
平成30年 (2018)	7～9月	4.4
	10～12月	4.4



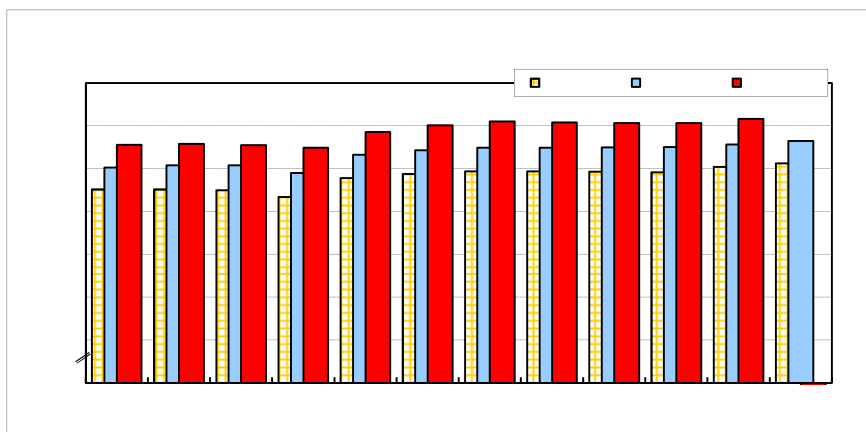
資料出所：総務省「労働力調査」

注）1～3月期平均公表時に、新たな結果を追加して再計算され、前年までの四半期平均が遡及改定される。

(11) 雇用保険被保険者数（雇用関連）

（単位：人，％）

		被保険者数	前年 同月比
平成26年 (2014)	11月	1,578,238	
	12月	1,582,420	
平成27年 (2015)	1月	1,577,765	
	2月	1,578,912	
	3月	1,577,325	
	4月	1,574,578	
	5月	1,592,888	
	6月	1,600,759	
	7月	1,605,285	
	8月	1,603,874	
	9月	1,603,408	
	10月	1,603,219	
	11月	1,608,004	

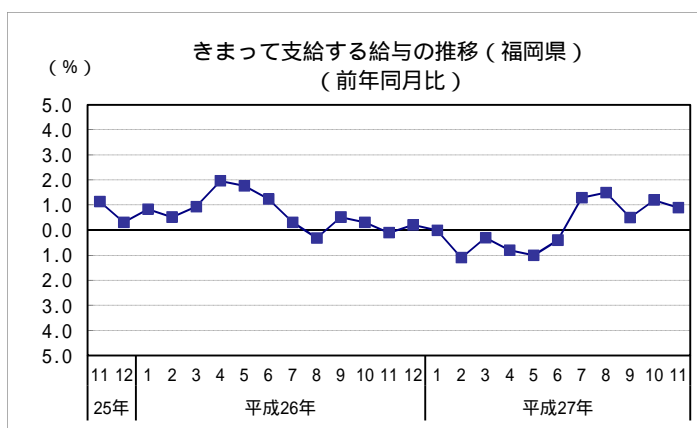


資料出所：厚生労働省福岡労働局「雇用失業情勢について」

(12) きまって支給する給与（雇用関連）

（単位：円，％）

		金額	指数 (平成22=100)	前年 同月比
平成26年 (2014)	11月	250,256	97.4	0.1
	12月	249,829	97.2	0.2
平成27年 (2015)	1月	240,818	95.2	0.7
	2月	241,231	95.4	1.1
	3月	245,359	97.0	0.3
	4月	247,254	97.7	0.8
	5月	244,941	96.8	1.0
	6月	246,305	97.4	0.4
	7月	249,040	98.5	1.3
	8月	247,622	97.9	1.5
	9月	246,961	97.6	0.5
	10月	249,756	98.7	1.2
	11月	248,568	98.3	0.9



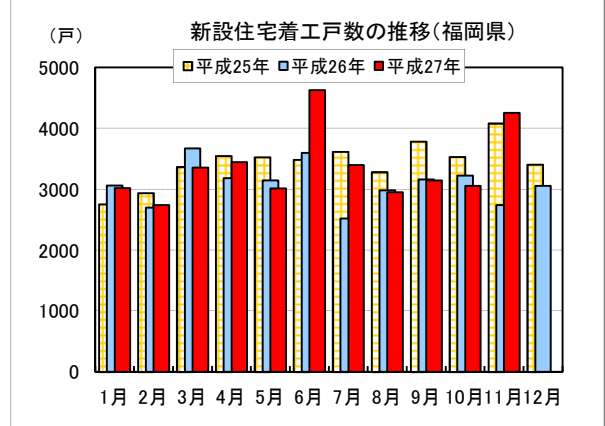
資料：福岡県調査統計課「毎月勤労統計調査地方調査」

その他関係指標

(1) 新設住宅着工戸数（住宅投資関連）

（単位：戸数，％）

		着工戸数	前年 同月比	持家	貸家	分譲住宅
平成26年 (2014)	11月	2,741	▲ 32.9	▲ 31.8	▲ 48.1	39.8
	12月	3,058	▲ 10.2	▲ 26.1	▲ 8.7	9.7
平成27年 (2015)	1月	3,019	▲ 1.4	▲ 9.1	▲ 7.6	31.4
	2月	2,738	1.5	0.0	27.6	▲ 37.3
	3月	3,358	▲ 8.5	12.2	▲ 15.7	▲ 12.4
	4月	3,446	8.3	▲ 4.1	20.7	▲ 7.1
	5月	3,016	▲ 4.0	▲ 0.1	▲ 3.1	▲ 21.2
	6月	4,630	28.7	11.3	20.7	59.5
	7月	3,399	34.9	3.0	65.5	13.0
	8月	2,949	▲ 1.1	1.1	▲ 6.3	9.3
	9月	3,145	▲ 0.5	▲ 4.6	▲ 2.8	12.8
	10月	3,056	▲ 5.2	4.2	▲ 29.1	75.2
	11月	4,254	55.2	12.6	58.5	98.1



資料出所：国土交通省「建築着工統計調査」

※持家…建築主が自分で居住する目的で建築するもの

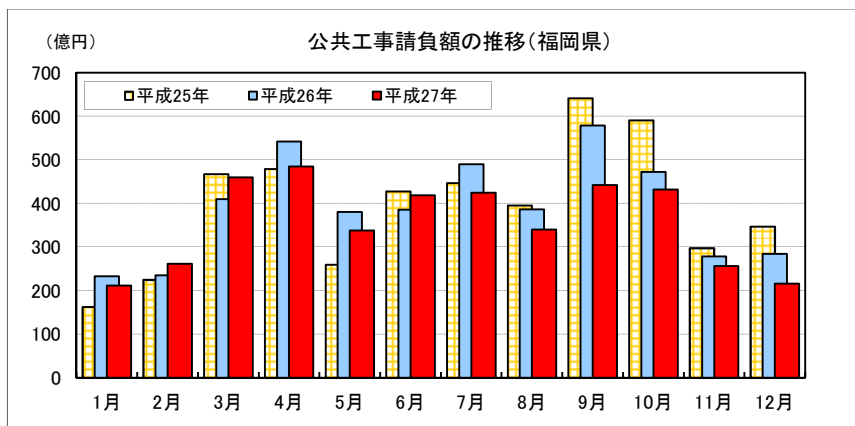
貸家…建築主が賃貸する目的で建築するもの

分譲住宅…建て売り又は分譲の目的で建築するもの

(2) 公共工事請負額（公共投資関連）

（単位：百万円，％）

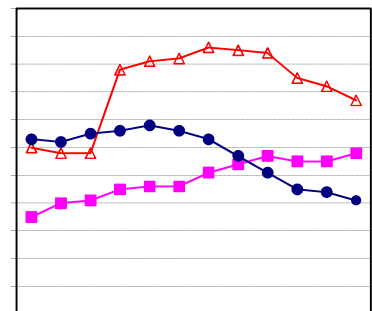
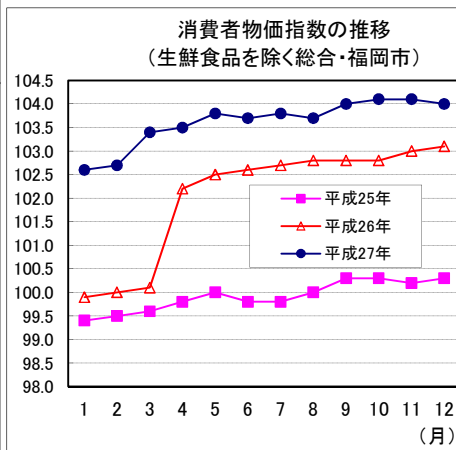
		請負額	前年 同月比
平成26年	12月	28,395	▲ 18.2
	1月	21,105	▲ 9.4
平成27年 (2015)	2月	26,116	11.2
	3月	45,937	12.1
	4月	48,476	▲ 10.5
	5月	33,781	▲ 11.1
	6月	41,874	8.7
	7月	42,432	▲ 13.4
	8月	34,028	▲ 11.9
	9月	44,189	▲ 23.6
	10月	43,150	▲ 8.6
	11月	25,599	▲ 8.0
	12月	21,578	▲ 24.0



資料出所：西日本建設業保証株式会社

(3) 消費者物価指数（生鮮を除く総合・福岡市）・国内企業物価指数（物価関連）

		消費者 物価指数 (H22=100)	国内企業 物価指数 (H22=100)
平成26年	12月	103.1	104.7
	1月	102.6	103.3
平成27年 (2015)	2月	102.7	103.2
	3月	103.4	103.5
	4月	103.5	103.6
	5月	103.8	103.8
	6月	103.7	103.6
	7月	103.8	103.3
	8月	103.7	102.7
	9月	104.0	102.1
	10月	104.1	101.5
	11月	104.1	101.4
	12月	104.0	p 101.1



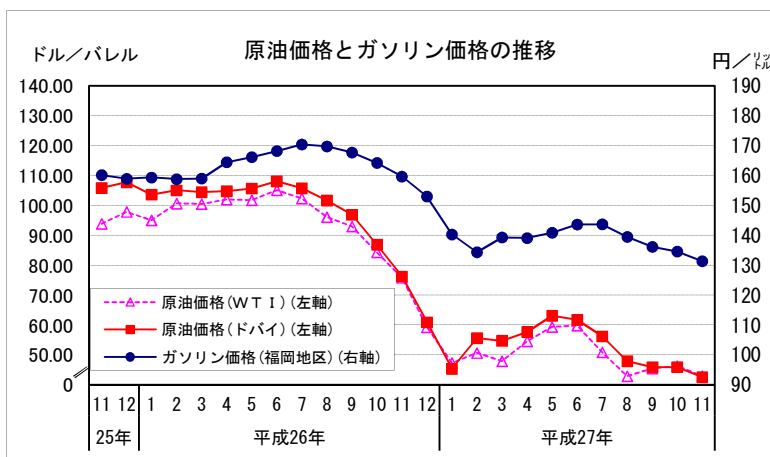
資料出所：福岡県調査統計課「消費者物価指数」、日本銀行「企業物価指数」

※pは速報値

(4) 原油価格とガソリン価格（物価関連）

		原油価格 (ドバイ) ドル/バレル	原油価格 (WT I) ドル/バレル	ガソリン価格 (福岡地区) 円/リットル
平成26年	12月	60.98	59.29	153
平成27年 (2015)	1月	45.43	47.33	140
	2月	55.63	50.72	134
	3月	54.74	47.89	139
	4月	57.72	54.63	139
	5月	63.15	59.37	141
	6月	61.76	59.83	144
	7月	56.26	50.93	144
	8月	47.91	42.89	139
	9月	45.95	45.47	136
	10月	45.95	46.29	135
	11月	42.55	42.92	131
	12月	35.15	37.33	127

資料出所：資源エネルギー庁、日本経済新聞

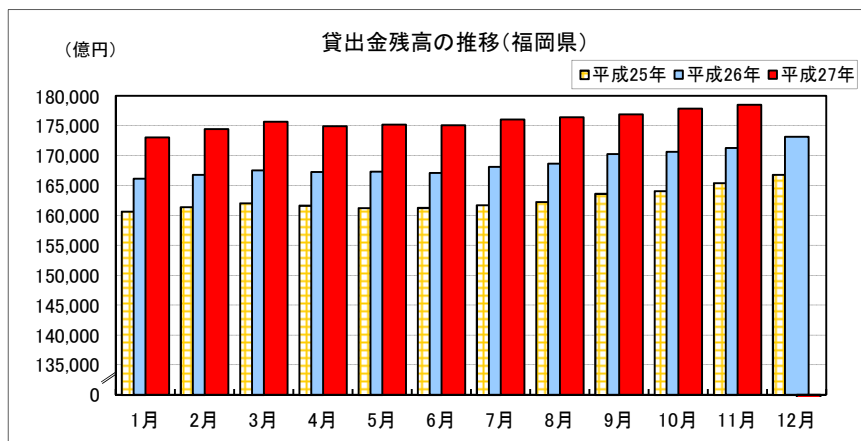


(5) 貸出金残高（金融関連）

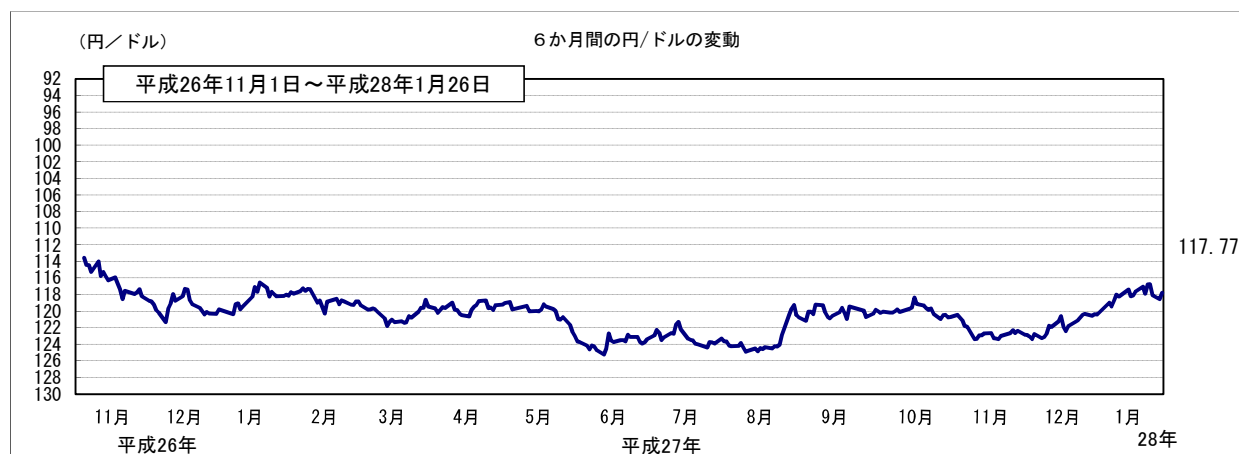
(単位：億円、%)

		貸出金残高	前年 同月比
平成26年 (2014)	11月	171,291	3.54
	12月	173,144	3.80
平成27年 (2015)	1月	173,044	4.15
	2月	174,450	4.58
	3月	175,695	4.85
	4月	174,912	4.55
	5月	175,191	4.71
	6月	175,112	4.80
	7月	176,047	4.71
	8月	176,403	4.57
	9月	176,915	3.89
	10月	177,864	4.23
	11月	178,515	4.22

資料出所：日本銀行福岡支店、J A 福岡信連



(6) 為替の変動（金融関連）



参 考（平成28年1月26日現在で作成）

株式相場（日経平均株価）は、このところ16,000～17,100円台で推移している。

（日経平均株価	平成28年1月26日現在	16,708.90円）
（直近6か月（平成27年7月～平成28年1月）の最安値	平成28年1月21日	16,017.26円）

対米ドル円相場は、このところ116～118円台で推移している。

（対米ドル円相場	平成28年1月26日現在	117.77円）
----------	--------------	----------

長期金利は、このところ0.2%台で推移している。

（新発10年国債利回り	平成28年1月26日現在	0.220%）
-------------	--------------	---------

原油価格は、下落している。

原油価格（WTI）	平成28年1月26日現在	31.45ドル／バレル
（これまでの最高値	平成20年7月3日	145.29ドル／バレル）
	（平成27年1月平均	47.33ドル／バレル）
原油価格（ドバイ）	平成28年1月26日現在	25.00ドル／バレル
（これまでの最高値	平成20年7月4日	140.60ドル／バレル）
	（平成27年1月平均	45.43ドル／バレル）

米国株価	NYダウ	平成28年1月26日現在	16,167.23ドル
	ナスダック総合指数	平成28年1月26日現在	45,657.67
		（71年2月5日株価=100）	

注）景気動向の判断に用いている主要経済指標については、指標毎に調査・集計時点（月）が異なるため、複数の資料を比較して利用される際には、ご注意下さい。

本資料における前月比、前年同月比、前年比及び前期比は、それぞれ前月、前年同月等に対する増減比を表す。「▲」は、マイナスを表す。

県内経済の動向
－ 平成28年1月 －
概 要

福岡県企画・地域振興部調査統計課
電話: (092) 651-1111 (内線: 2780, 2784)
直通: (092) 643-3190

※この資料の詳しい内容につきましては、「ふくおかデータウェブ」の中の
「県内経済の動向」に掲載しています。

「ふくおかデータウェブ」のURL <http://www.pref.fukuoka.lg.jp/dataweb/>