

生産

1 鉱工業生産指数（総合）（2015年9月）

（1）前月比：2か月ぶりのプラス

（2）業種別の前月比（寄与度順）

プラス：輸送機械工業、はん用・生産用機械工業 等

マイナス：電子部品・デバイス工業、印刷業 等

（平成22年=100）

		指数	前月比
平成26年 (2014)	9月	101.2	1.3
	10月	103.9	2.7
	11月	103.3	0.6
	12月	103.4	0.1
平成27年 (2015)	1月	115.9	12.1
	2月	110.7	4.5
	3月	109.4	1.2
	4月	108.6	0.7
	5月	108.0	0.6
	6月	109.9	1.8
	7月	112.1	2.0
	8月	103.3	7.9
	9月	107.2	3.8

（平成22年=100）

		指数	前期比
平成25年	10～12月	102.1	2.5
	1～3月	109.2	7.0
平成26年 (2014)	4～6月	104.6	4.2
	7～9月	101.5	3.0
	10～12月	103.5	2.0
平成27年 (2015)	1～3月	112.0	8.2
	4～6月	108.8	2.9
	7～9月	107.5	1.2

（平成22年=100）

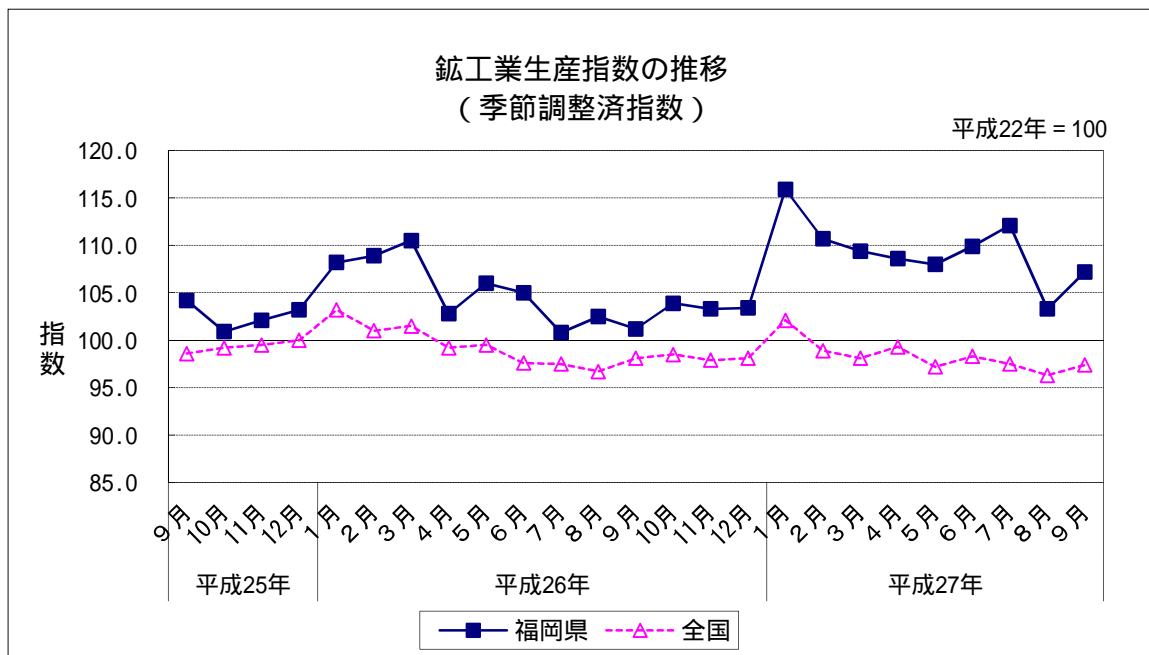
	指数	前年比
平成24年(2012)	107.2	5.4
平成25年(2013)	103.9	3.1
平成26年(2014)	104.6	0.7

資料出所：福岡県調査統計課「鉱工業指数」

※月及び四半期は季節調整済指数，年は原指数による。前月比，前期比及び前年比は増減率（％）。

※平成26年以降は年間補正前の数値である。

（以下出荷、在庫及び業種別についても同様）。



生産

(平成22年=100)

		指数	前月比
平成26年 (2014)	9月	103.2	1.3
	10月	105.0	1.7
	11月	105.3	0.3
	12月	104.4	0.9
平成27年 (2015)	1月	115.8	10.9
	2月	112.5	2.8
	3月	109.3	2.8
	4月	108.1	1.1
	5月	111.9	3.5
	6月	110.6	1.2
	7月	112.0	1.3
	8月	104.8	6.4
	9月	107.5	2.6

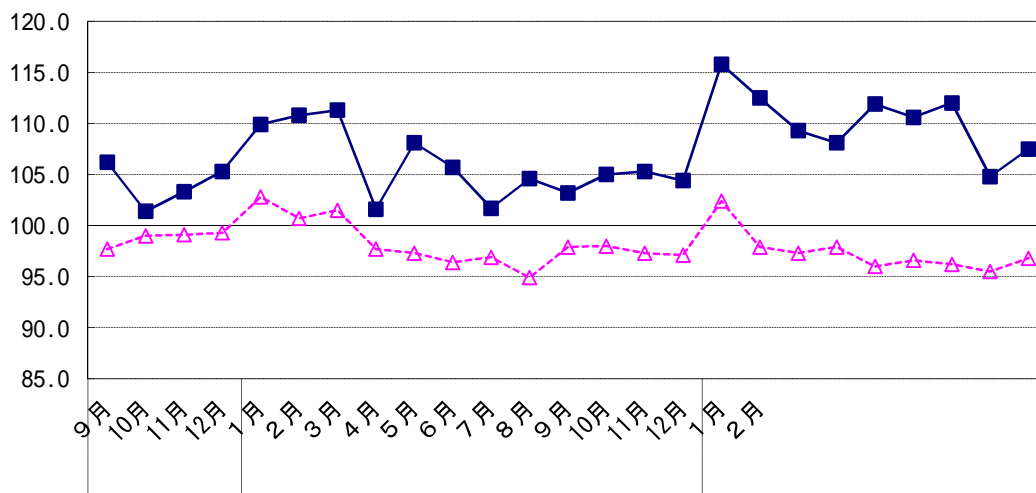
(平成22年=100)

		指数	前期比
平成25年	10~12月	103.3	2.9
	1~3月	110.7	7.2
平成26年 (2014)	4~6月	105.1	5.1
	7~9月	103.2	1.8
	10~12月	104.9	1.6
平成27年 (2015)	1~3月	112.5	7.2
	4~6月	110.2	2.0
	7~9月	108.1	1.9

(平成22年=100)

	指数	前年比
平成24年(2012)	108.6	5.6
平成25年(2013)	105.1	3.2
平成26年(2014)	105.9	0.8

資料出所：福岡県調査統計課「鋳工業指数」



生産

3 鋳工業在庫指数（総合）（2015年9月）

（1）前月比：2か月ぶりのプラス

（2）業種別の前月比（寄与度順）

プラス：鉄鋼業、輸送機械工業 等

マイナス：金属製品工業、繊維工業 等

（平成22年=100）

		指数	前月比
平成26年 (2014)	9月	140.7	0.1
	10月	136.6	2.9
	11月	134.4	1.6
	12月	133.3	0.8
平成27年 (2015)	1月	137.4	3.1
	2月	136.2	0.9
	3月	141.4	3.8
	4月	149.3	5.6
	5月	148.6	0.5
	6月	151.0	1.6
	7月	160.8	6.5
	8月	160.2	0.4
	9月	161.1	0.6

（平成22年=100）

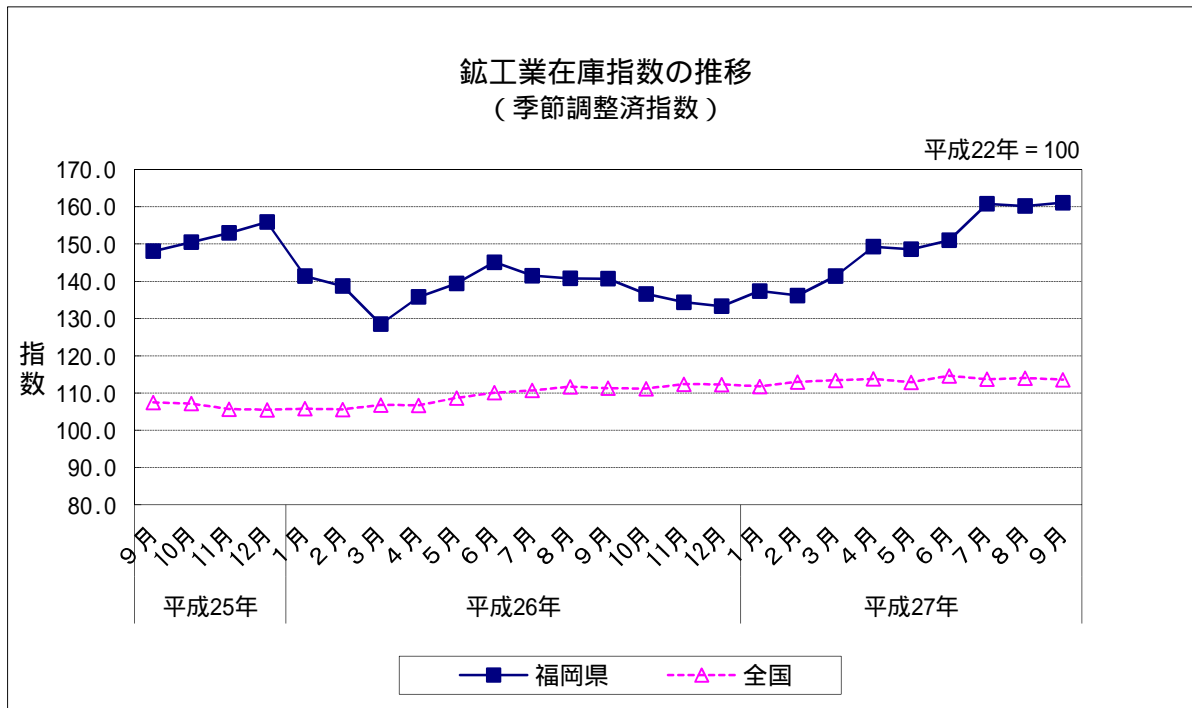
		指数	前期比
平成25年	10～12月	155.9	5.3
平成26年 (2014)	1～3月	128.5	17.6
	4～6月	145.1	12.9
	7～9月	140.7	3.0
	10～12月	133.3	5.3
平成27年 (2015)	1～3月	141.4	6.1
	4～6月	151.0	6.8
	7～9月	161.1	6.7

（平成22年=100）

	指数	前年比
平成24年(2012)	130.6	8.1
平成25年(2013)	156.4	19.8
平成26年(2014)	134.4	14.1

資料出所：福岡県調査統計課「鋳工業指数」

※四半期・年の数値は期末値。



生産

4 鉄鋼業（2015年9月）

（1）前月比：2か月ぶりのマイナス

マイナスに寄与した主な品目：亜鉛めっき鋼板、ブリキ、
特殊鋼冷間仕上鋼材 等

（平成22年=100）

		指数	前月比
平成26年 (2014)	9月	93.9	3.9
	10月	91.9	2.1
	11月	95.5	3.9
	12月	94.8	0.7
平成27年 (2015)	1月	97.0	2.3
	2月	95.7	1.3
	3月	93.4	2.4
	4月	91.3	2.2
	5月	91.2	0.1
	6月	92.8	1.8
	7月	90.5	2.5
	8月	92.9	2.7
	9月	92.4	0.5

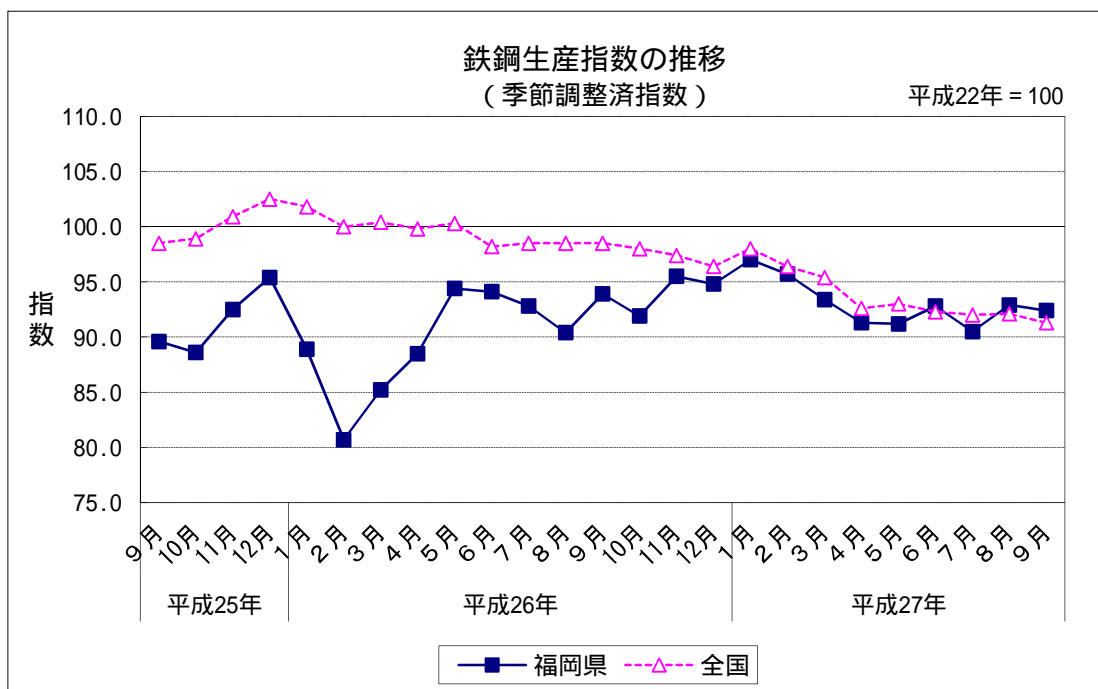
（平成22年=100）

		指数	前期比
平成25年	10～12月	92.2	5.4
	1～3月	84.9	7.9
	4～6月	92.3	8.7
平成26年 (2014)	7～9月	92.4	0.1
	10～12月	94.1	1.8
	1～3月	95.4	1.4
平成27年 (2015)	4～6月	91.8	3.8
	7～9月	91.9	0.1

（平成22年=100）

	指数	前年比
平成24年(2012)	91.0	6.0
平成25年(2013)	89.1	2.1
平成26年(2014)	91.0	2.1

資料出所：福岡県調査統計課「鉄工業指数」



生産

5 輸送機械工業（2015年9月）

（1）前月比：2か月ぶりのプラス

プラスに寄与した主な品目：四輪自動車 等

（平成22年=100）

		指数	前月比
平成26年 (2014)	9月	105.3	0.6
	10月	111.2	5.6
	11月	107.3	3.5
	12月	114.1	6.3
平成27年 (2015)	1月	144.7	26.8
	2月	130.0	10.2
	3月	131.6	1.2
	4月	122.5	6.9
	5月	126.4	3.2
	6月	125.9	0.4
	7月	131.5	4.4
	8月	108.3	17.6
	9月	116.7	7.8

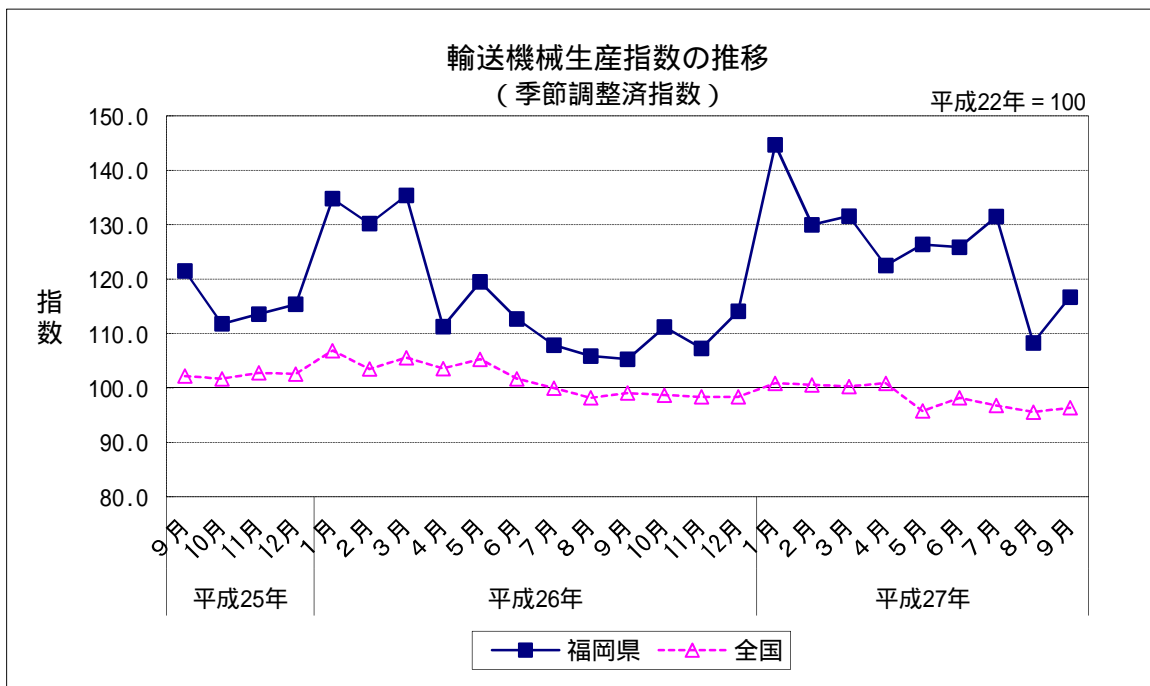
（平成22年=100）

		指数	前期比
平成25年	10～12月	113.6	7.1
	1～3月	133.5	17.5
	4～6月	114.5	14.2
平成26年 (2014)	7～9月	106.4	7.1
	10～12月	110.9	4.2
	1～3月	135.4	22.1
平成27年 (2015)	4～6月	124.9	7.8
	7～9月	118.8	4.9

（平成22年=100）

	指数	前年比
平成24年(2012)	126.7	15.5
平成25年(2013)	119.6	5.6
平成26年(2014)	115.9	3.1

資料出所：福岡県調査統計課「鉱工業指数」



生産

6 四輪自動車生産台数(九州)(2015年9月)

(1) 前年同月比：2か月ぶりのプラス

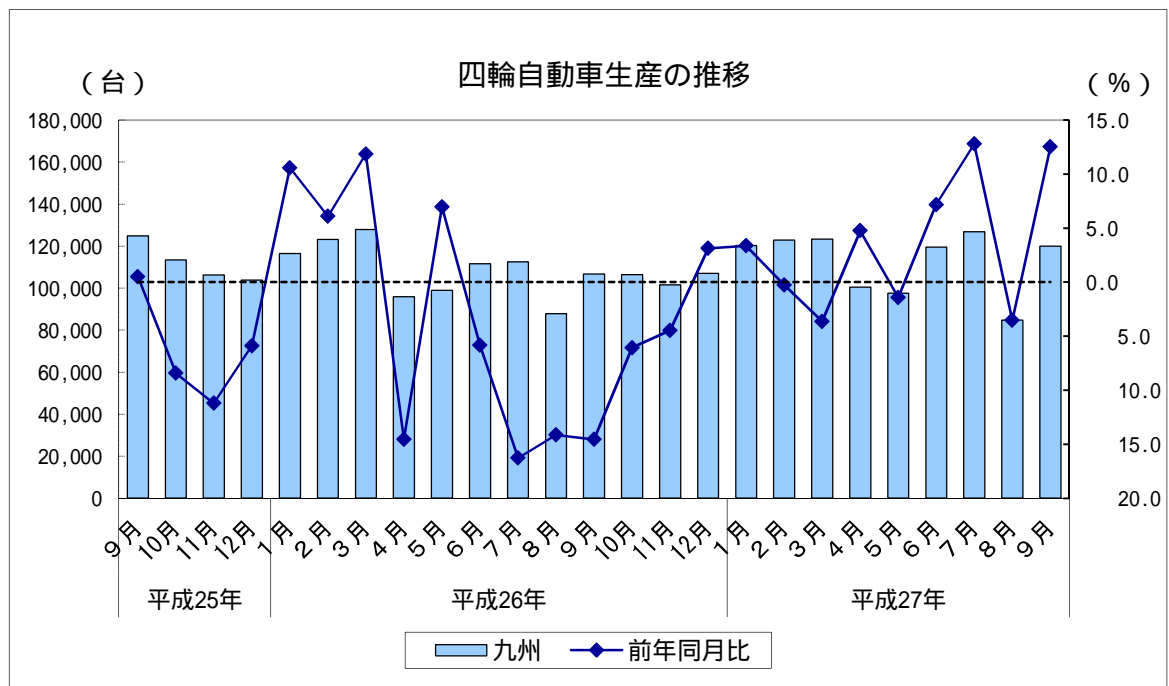
		台数	前年同月比
平成26年 (2014)	9月	106,686	14.5
	10月	106,496	6.1
	11月	101,595	4.5
	12月	107,088	3.1
平成27年 (2015)	1月	120,336	3.4
	2月	122,824	0.3
	3月	123,280	3.6
	4月	100,413	4.8
	5月	97,554	1.4
	6月	119,528	7.2
	7月	126,832	12.8
	8月	r 84,774	3.5
	9月	p 120,041	12.5

		台数	前年同期比
平成25年	10~12月	323,548	8.6
	1~3月	367,508	9.5
平成26年 (2014)	4~6月	306,337	5.2
	7~9月	307,026	15.1
	10~12月	315,179	2.6
平成27年 (2015)	1~3月	366,440	0.3
	4~6月	317,495	3.6
	7~9月	p 331,647	8.0

	台数	前年比
平成24年(2012)	1,463,300	22.7
平成25年(2013)	1,343,911	8.2
平成26年(2014)	r 1,296,050	3.6

資料出所：九州経済産業局

※ pは速報値、rは確報値・年間補正值。



生産

7 化学工業（2015年9月）

（1）前月比：2か月ぶりのプラス

プラスに寄与した主な品目：無水フタル酸、触媒、ポリカーボネート 等

（平成22年=100）

		指数	前月比
平成26年 (2014)	9月	104.5	1.7
	10月	107.9	3.3
	11月	103.4	4.2
	12月	101.9	1.5
平成27年 (2015)	1月	100.9	1.0
	2月	96.2	4.7
	3月	94.5	1.8
	4月	96.8	2.4
	5月	92.5	4.4
	6月	102.3	10.6
	7月	105.9	3.5
	8月	93.4	11.8
	9月	98.0	4.9

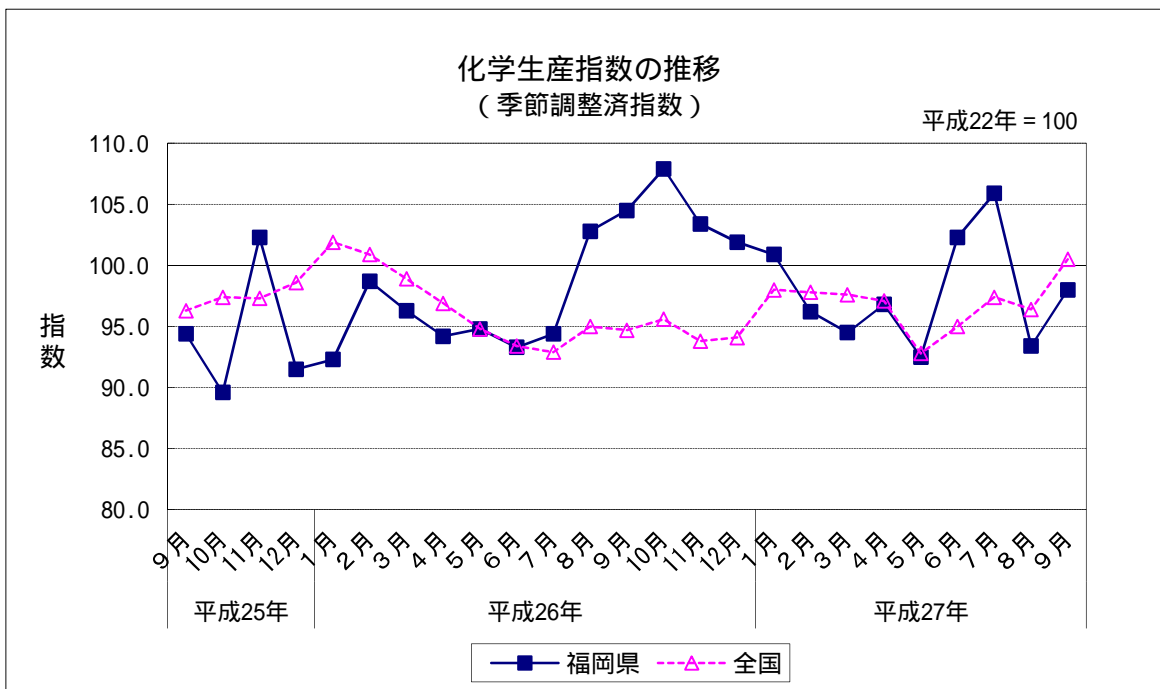
（平成22年=100）

		指数	前期比
平成25年	10～12月	94.5	1.9
	1～3月	95.8	1.4
	4～6月	94.1	1.8
平成26年 (2014)	7～9月	100.6	6.9
	10～12月	104.4	3.8
	1～3月	97.2	6.9
平成27年 (2015)	4～6月	97.2	0.0
	7～9月	99.1	2.0

（平成22年=100）

	指数	前年比
平成24年(2012)	96.2	4.1
平成25年(2013)	95.9	0.3
平成26年(2014)	98.7	2.9

資料出所：福岡県調査統計課「鉱工業指数」



生産

8 食料品・たばこ工業（2015年9月）

（1）前月比：2か月ぶりのプラス

プラスに寄与した主な品目：枝肉、固型カレー、砂糖 等

（平成22年=100）

		指数	前月比
平成26年 (2014)	9月	89.3	0.4
	10月	89.8	0.6
	11月	91.4	1.8
	12月	89.6	2.0
平成27年 (2015)	1月	94.3	5.2
	2月	91.1	3.4
	3月	88.0	3.4
	4月	90.2	2.5
	5月	91.8	1.8
	6月	91.4	0.4
	7月	94.0	2.8
	8月	93.4	0.6
	9月	94.7	1.4

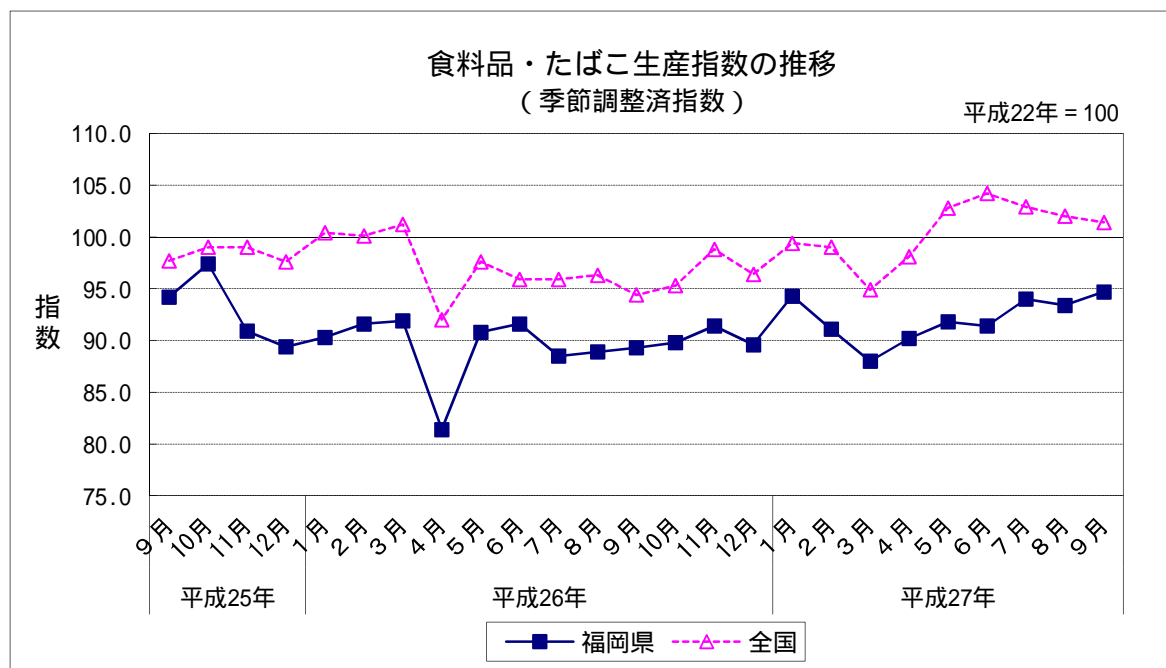
（平成22年=100）

		指数	前期比
平成25年	10～12月	92.6	4.2
	1～3月	91.3	1.4
	4～6月	87.9	3.7
平成26年 (2014)	7～9月	88.9	1.1
	10～12月	90.3	1.6
平成27年 (2015)	1～3月	91.1	0.9
	4～6月	91.1	0.0
	7～9月	94.0	3.2

（平成22年=100）

	指数	前年比
平成24年(2012)	101.2	3.0
平成25年(2013)	96.5	4.6
平成26年(2014)	89.5	7.3

資料出所：福岡県調査統計課「鉱工業指数」



生産

10 所定外労働時間（製造業）（2015年9月）

（1）前年同月比：6か月連続のプラス

（平成22年=100）

		所定外労働時間	指数	前年同月比
平成26年 (2014)	9月	17.1	112.3	4.9
	10月	17.2	113.1	4.8
	11月	17.6	115.9	4.1
	12月	18.4	121.4	0.8
平成27年 (2015)	1月	18.5	115.6	1.2
	2月	18.9	118.1	4.8
	3月	18.7	116.9	10.2
	4月	19.1	119.4	4.1
	5月	17.6	110.0	0.9
	6月	18.4	115.0	4.7
	7月	18.9	118.1	4.9
	8月	18.0	112.5	4.0
	9月	18.6	116.3	3.6

	所定外労働時間	前年比
平成24年(2012)	15.1	6.2
平成25年(2013)	16.2	9.5
平成26年(2014)	17.7	11.2

資料出所：

福岡県調査統計課「毎月勤労統計調査 地方調査」
 対象：製造業、30人以上の事業所
 ※前年同月比、前年比はそれぞれの指数比による。
 ※指数は、基準年を更新し、平成22年を100と
 している。

