

# 県内経済の動向

(平成27年8月)

— 福岡県の景気は、着実に持ち直している。 —

県内経済の先行きについては、各種政策効果が発現するなかで、景気回復へ向かうことが期待される。ただし、中国経済をはじめとした海外景気の下振れリスクなどには引き続き留意する必要がある。

平成27年9月9日

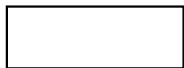
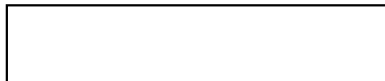
福 岡 県



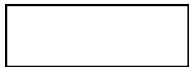
	生産は、このところ持ち直しの動きが鈍化している。
	輸出は、増加している。 輸入は、おおむね横ばいとなっている。
	27年度の設備投資は、前年度を上回る計画となっている。
	企業の業況判断は、総じて改善の動きがみられる。
	倒産件数は、低水準で推移している。

	消費は、持ち直している。																
	<table> <tr> <td>小売業販売額*</td> <td>6月</td> <td>前年同月比</td> <td>4.7%</td> </tr> <tr> <td>大型小売店販売額</td> <td>6月</td> <td>同</td> <td>▲0.1%</td> </tr> <tr> <td>新車登録台数</td> <td>7月</td> <td>同</td> <td>▲13.1%</td> </tr> <tr> <td>旅行業取扱額**</td> <td>6月</td> <td>同</td> <td>▲5.9%</td> </tr> </table> <p>*は九州・沖縄    **は九州</p>	小売業販売額*	6月	前年同月比	4.7%	大型小売店販売額	6月	同	▲0.1%	新車登録台数	7月	同	▲13.1%	旅行業取扱額**	6月	同	▲5.9%
小売業販売額*	6月	前年同月比	4.7%														
大型小売店販売額	6月	同	▲0.1%														
新車登録台数	7月	同	▲13.1%														
旅行業取扱額**	6月	同	▲5.9%														
	雇用情勢は、一部に厳しさがみられるものの、着実に改善が進んでいる。																

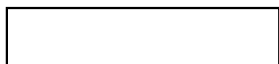
	新設住宅着工は、持ち直しの動きがみられる。
	公共工事請負額（年度累計）は、前年度を下回っている。
	消費者物価（生鮮食品を除く総合）は、上昇テンポが鈍化している。 企業物価は、このところ横ばいとなっている。
	6月の金融機関の貸出金残高は、前年を上回った。



(1)	鉱工業総合生産指数（生産関連）	1
(2)	鉄鋼業（生産関連）	1
(3)	輸送機械工業（生産関連）	1
(4)	四輪自動車生産台数（九州）（生産関連）	2
(5)	化学工業（生産関連）	2
(6)	食料品・たばこ工業（生産関連）	2
(7-1)	輸出通関実績額（貿易関連）	3
(7-2)	地域別輸出通関実績額（貿易関連）	3
(7-3)	品目別輸出通関実績額（貿易関連）	3
(8-1)	輸入通関実績額（貿易関連）	4
(8-2)	地域別の輸入通関実績額（貿易関連）	4
(8-3)	品目別輸入通関実績額（貿易関連）	4
(9)	企業の設備投資動向（設備投資関連）	5
(10)	企業景況判断（企業景況関連）	5
(11)	中小企業景況判断（企業景況関連）	5
(12)	企業収益（九州・沖縄）（企業収益関連）	6
(13)	倒産件数（企業倒産関連）	6

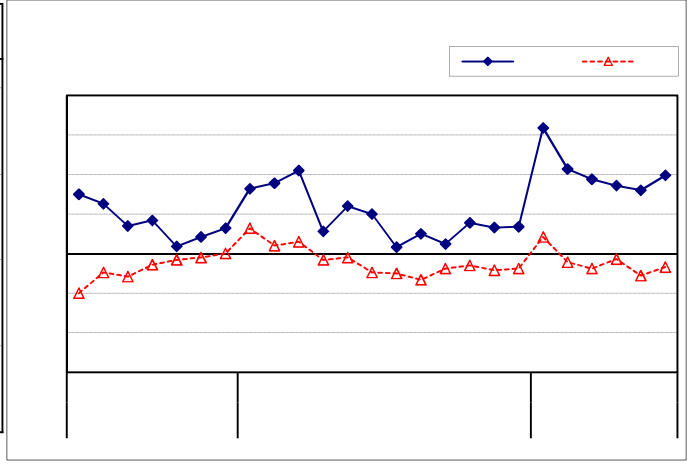


(1)	二人以上世帯消費支出（九州）（消費関連）	7
(2)	二人以上世帯サービス支出額（九州）（消費関連）	7
(3)	小売業販売額（九州・沖縄）（消費関連）	7
(4)	大型小売店販売額（消費関連）	8
(5)	新車登録台数（消費関連）	8
(6)	旅行業取扱額（九州）（消費関連）	8
(7)	インターネットを利用した支出状況（九州・沖縄）（消費関連）	9
(8)	新規求人数・原数値（雇用関連）	9
(9)	有効求人倍率（雇用関連）	9
(10)	完全失業率（雇用関連）	10
(11)	雇用保険被保険者数（雇用関連）	10
(12)	きまって支給する給与（雇用関連）	10

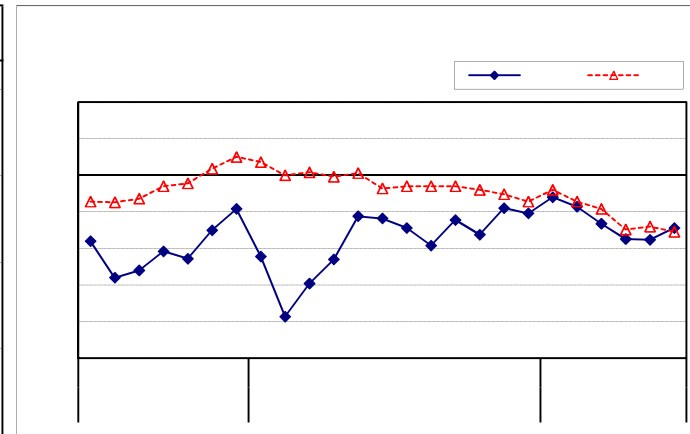


(1)	新設住宅着工戸数（住宅投資関連）	11
(2)	公共工事請負額（公共投資関連）	11
(3)	消費者物価指数（生鮮を除く総合・福岡市）・国内企業物価指数（物価関連）	11
(4)	原油価格とガソリン価格（物価関連）	12
(5)	貸出金残高（金融関連）	12
(6)	為替の変動（金融関連）	12

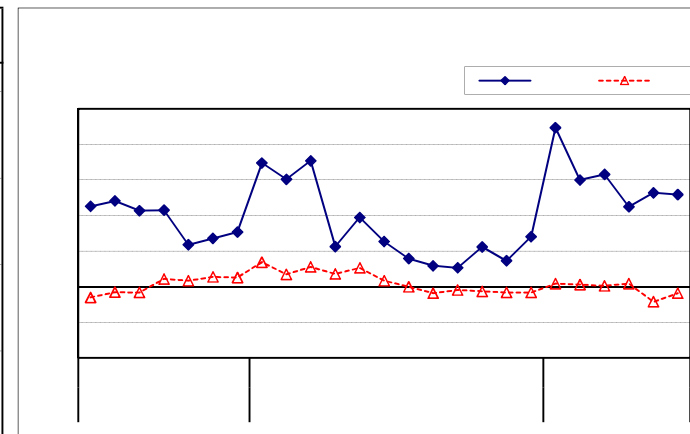
□

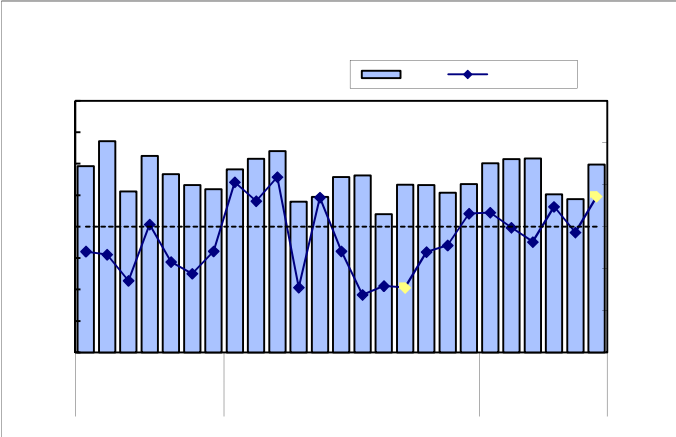


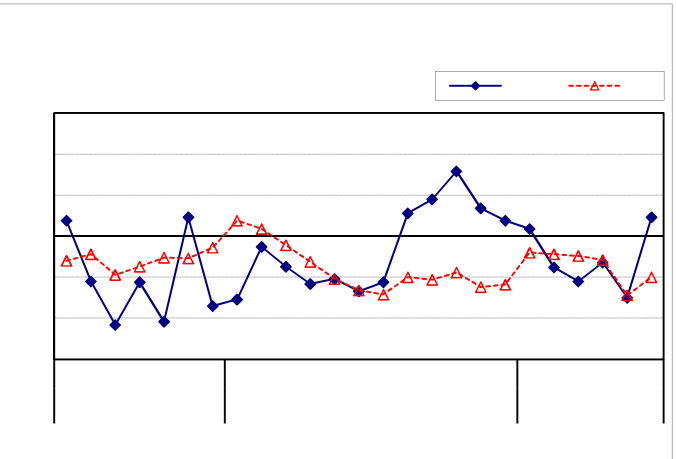


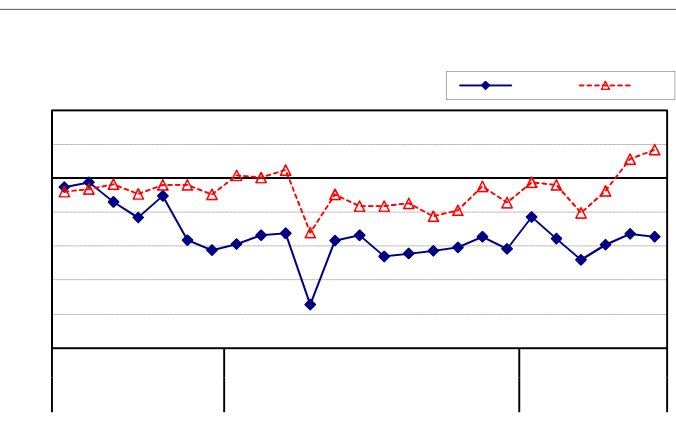


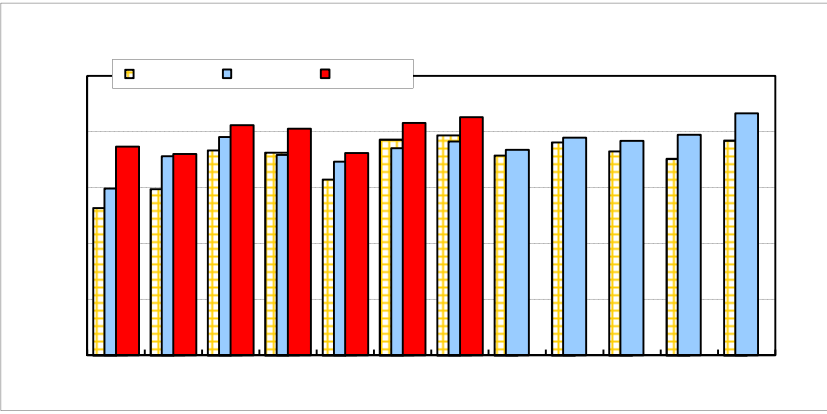




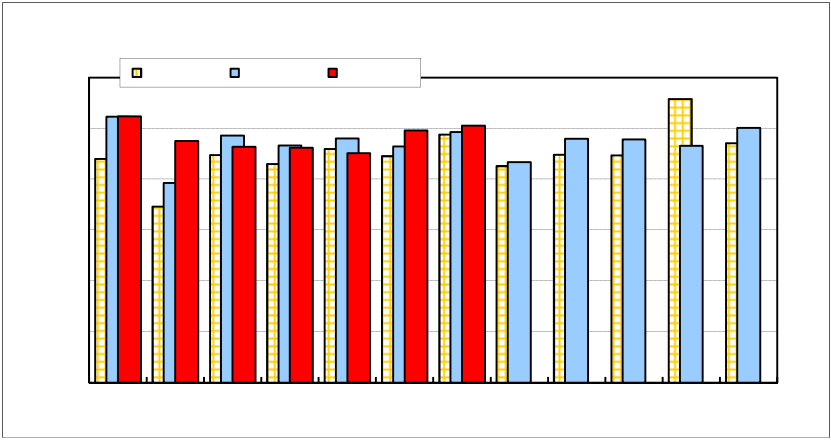



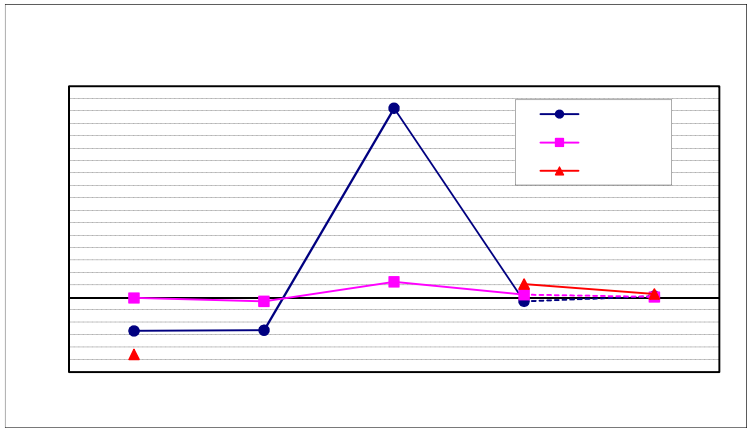


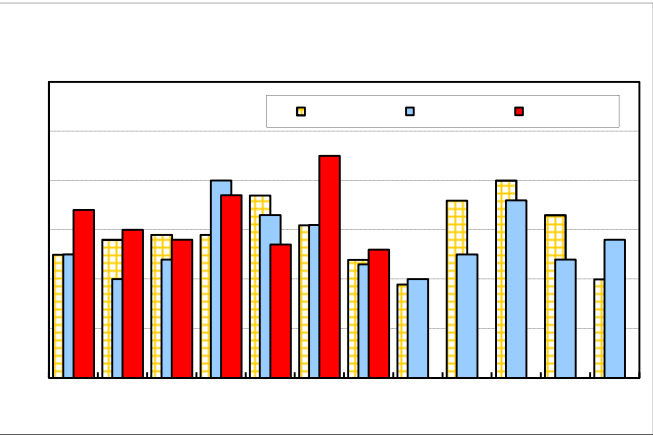





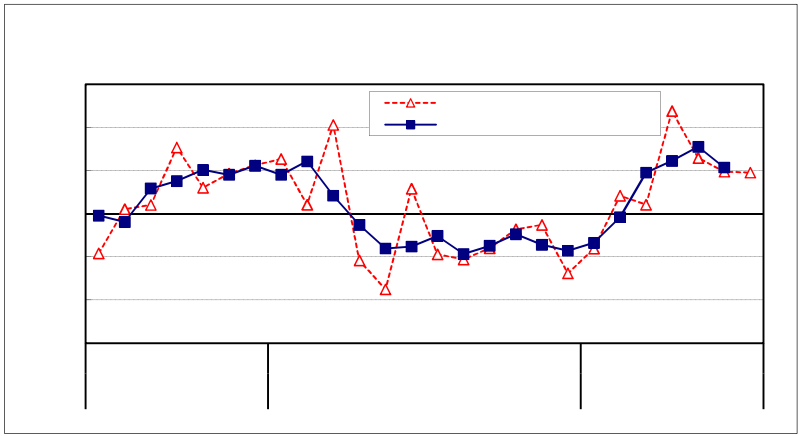




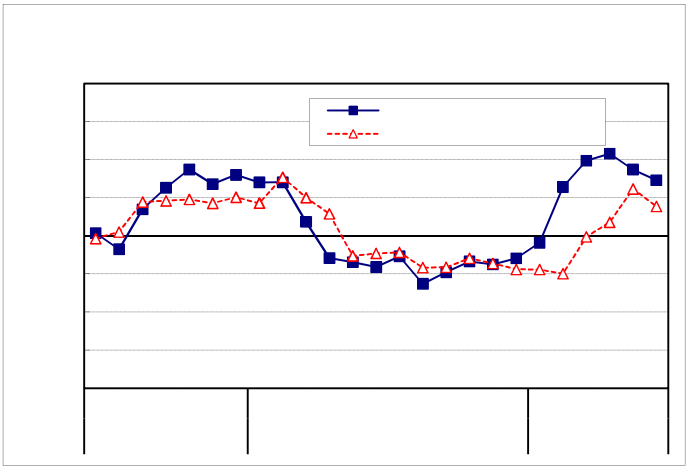



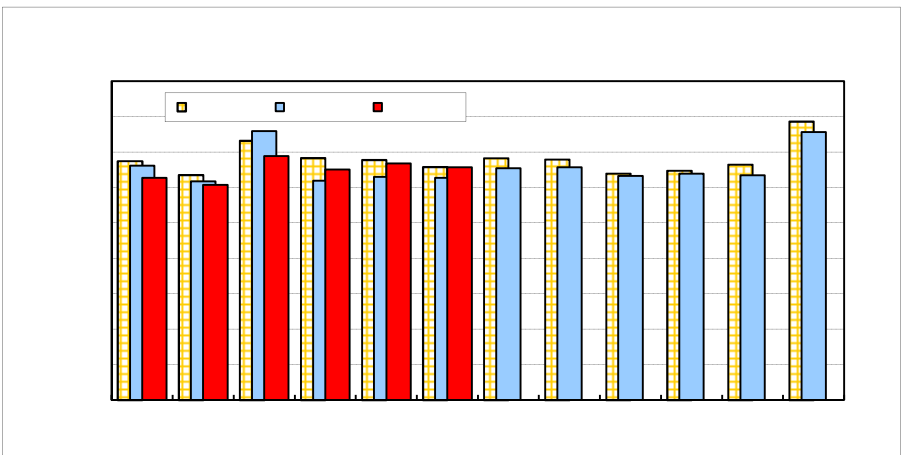
[Empty box]

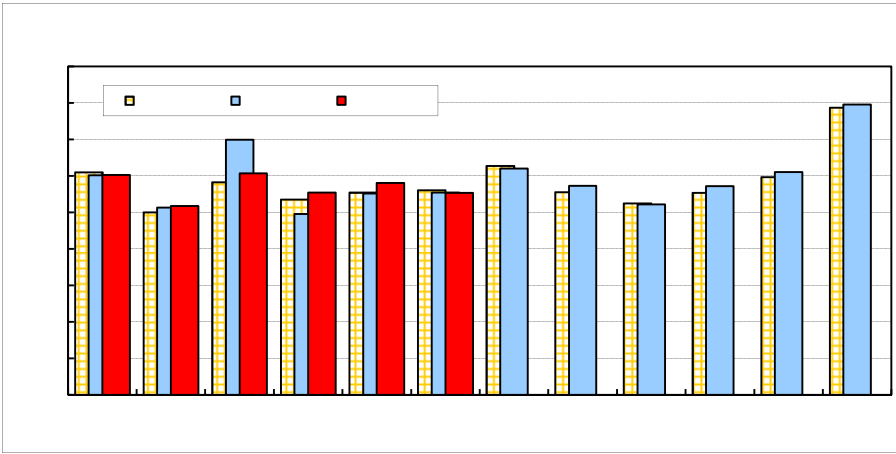




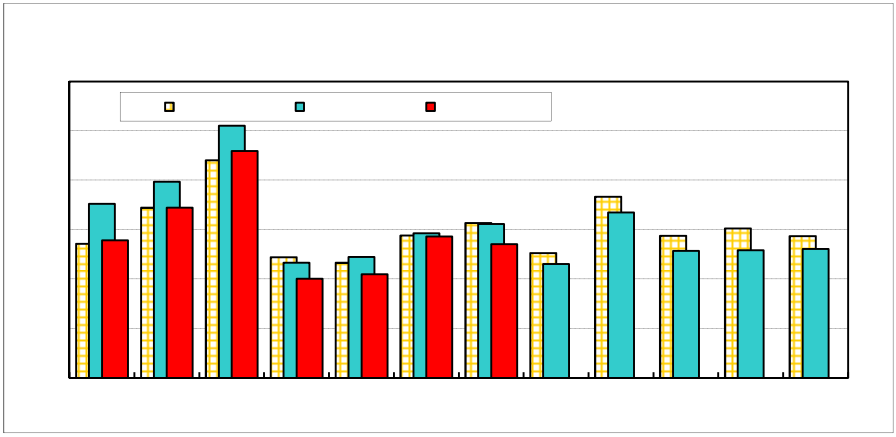




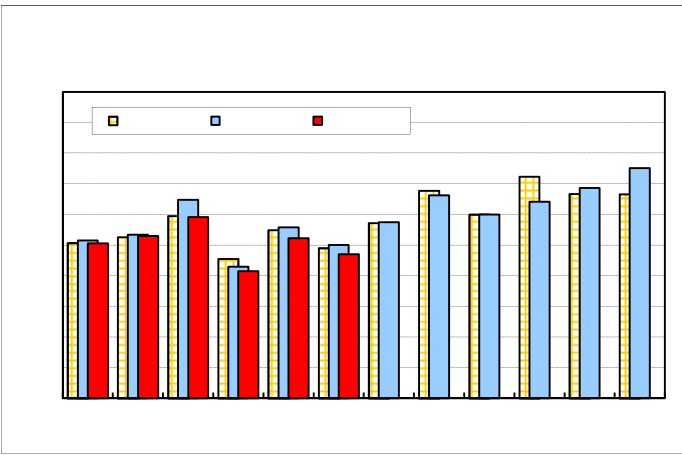












(7) インターネットを利用した支出状況（九州・沖縄）（消費関連）

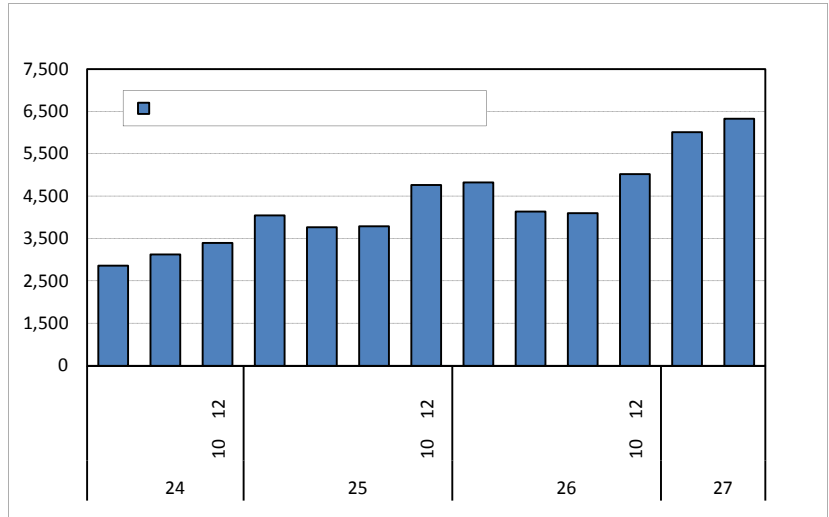
(単位：円、%)

		支出額	前年同期比
平成24年 (2012)	4～6月	2,863	21.9
	7～9月	3,129	19.2
	10～12月	3,395	12.1
平成25年 (2013)	1～3月	4,048	46.0
	4～6月	3,771	31.7
	7～9月	3,791	21.2
平成26年 (2014)	10～12月	4,765	40.4
	1～3月	4,822	19.1
	4～6月	4,135	9.7
平成27年 (2015)	7～9月	4,097	8.1
	10～12月	5,024	5.4
	1～3月	6,008	24.6
	4～6月	6,330	53.1

資料出所：総務省「家計消費状況調査」

支出額：1ヶ月・1世帯あたり支出額

(二人以上世帯)



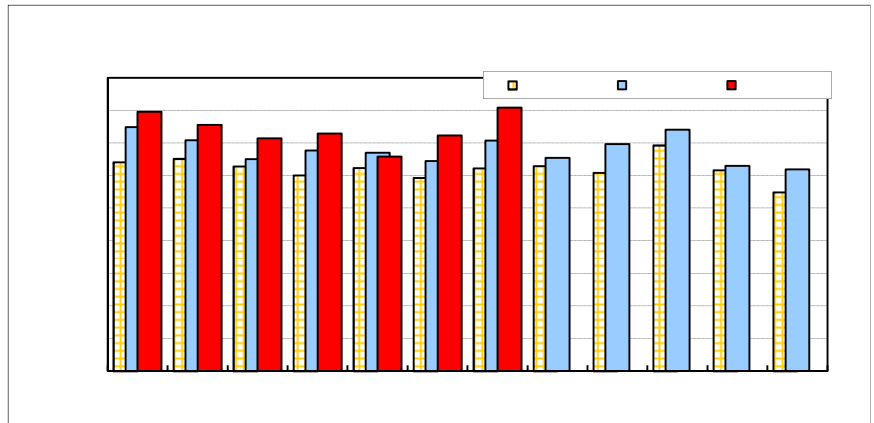
(8) 新規求人数・原数値（雇用関連）

(単位：人、%)

		新規求人数	前年同月比
平成26年 (2014)	7月	35,392	13.7
	8月	32,742	4.1
	9月	34,842	14.5
	10月	37,072	7.1
	11月	31,516	2.2
	12月	30,940	12.7
平成27年 (2015)	1月	39,797	6.3
	2月	37,786	6.6
	3月	35,722	9.9
	4月	36,447	7.7
	5月	32,900	1.8
	6月	36,151	12.1
	7月	40,437	14.3

資料出所：厚生労働省福岡労働局

「雇用失業情勢について」



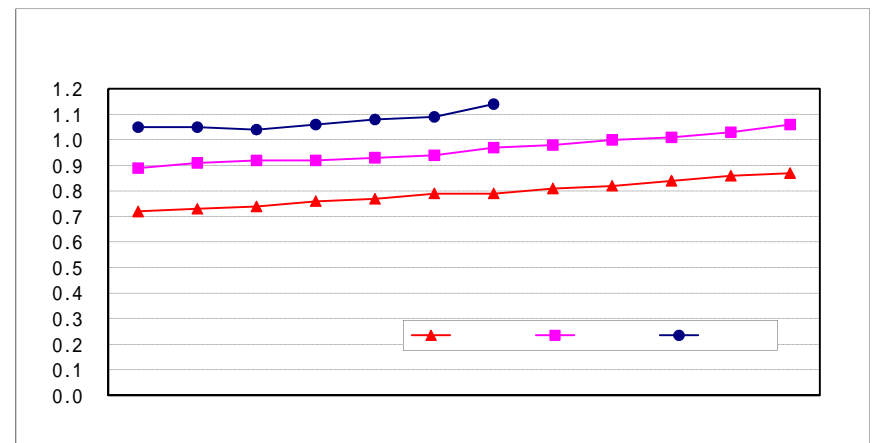
(9) 有効求人倍率（雇用関連）

(単位：倍)

		福岡県	
		有効求人倍率	前月差
平成26年 (2014)	7月	0.97	0.03
	8月	0.98	0.01
	9月	1.00	0.02
	10月	1.01	0.01
	11月	1.03	0.02
	12月	1.06	0.03
平成27年 (2015)	1月	1.05	0.01
	2月	1.05	0.00
	3月	1.04	0.01
	4月	1.06	0.02
	5月	1.08	0.02
	6月	1.09	0.01
	7月	1.14	0.05

資料出所：厚生労働省福岡労働局

「雇用失業情勢について」



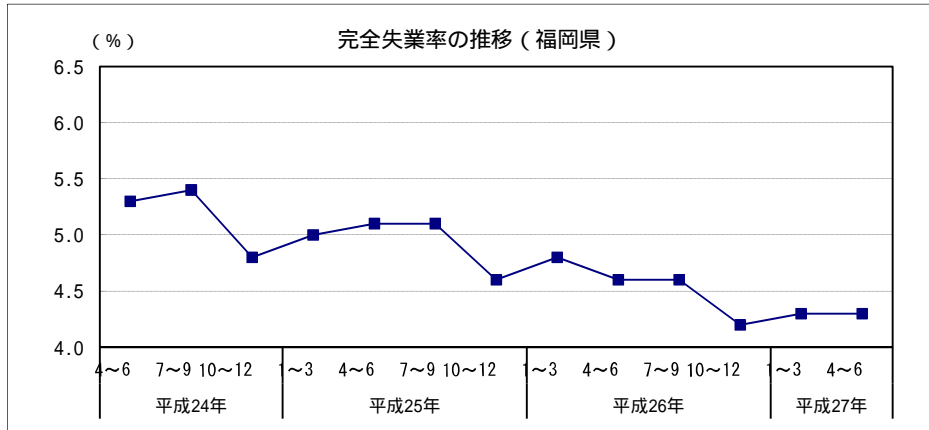
平成25年度地域別状況：福岡 0.88 北九州 0.83 筑豊 0.67 筑後 0.77

平成26年度地域別状況：福岡 1.08 北九州 0.98 筑豊 0.75 筑後 0.90

(10) 完全失業率（雇用関連）

（単位：％）

		完全失業率 福岡県	
平成24年 (2012)	4～6月	5.3	
	7～9月	5.4	
	10～12月	4.8	
平成25年 (2013)	1～3月	5.0	
	4～6月	5.1	
	7～9月	5.1	
平成26年 (2014)	10～12月	4.6	
	1～3月	4.8	
	4～6月	4.6	
平成27年 (2015)	7～9月	4.6	
	10～12月	4.2	
	1～3月	4.3	
		4～6月	4.3



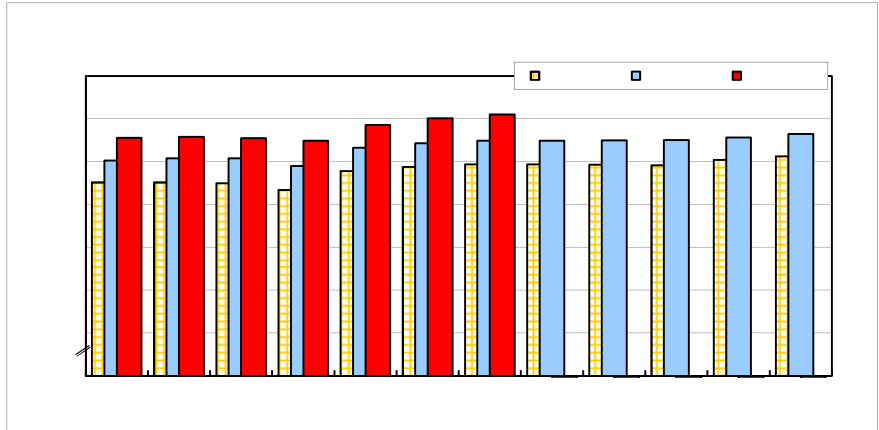
資料出所：総務省「労働力調査」

注) 1～3月期平均公表時に、新たな結果を追加して再計算され、前年までの四半期平均が遡及改定される。

(11) 雇用保険被保険者数（雇用関連）

（単位：人，％）

		被保険者数	前年 同月比
平成26年 (2014)	7月	1,574,461	
	8月	1,574,420	
	9月	1,574,711	
	10月	1,575,361	
	11月	1,578,238	
	12月	1,582,420	
	1月	1,577,765	
平成27年 (2015)	2月	1,578,912	
	3月	1,577,325	
	4月	1,574,578	
	5月	1,592,888	
	6月	1,600,759	
	7月	1,605,285	

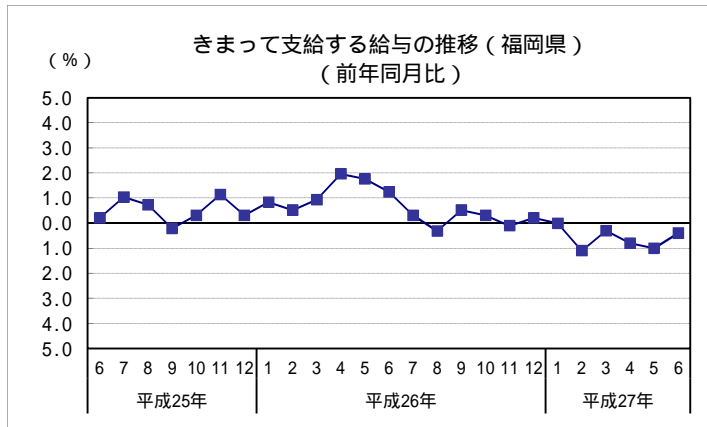


資料出所：厚生労働省福岡労働局「雇用失業情勢について」

(12) きまって支給する給与（雇用関連）

（単位：円，％）

		金額	指数 (平成22=100)	前年 同月比
平成26年 (2014)	6月	250,706	97.8	1.2
	7月	249,163	97.2	0.3
	8月	247,529	96.5	0.3
	9月	249,101	97.1	0.5
	10月	250,548	97.5	0.3
	11月	250,256	97.4	0.1
	12月	249,829	97.2	0.2
平成27年 (2015)	1月	240,818	95.2	0.7
	2月	241,231	95.4	1.1
	3月	245,359	97.0	0.3
	4月	247,254	97.7	0.8
	5月	244,941	96.8	1.0
	6月	246,305	97.4	0.4



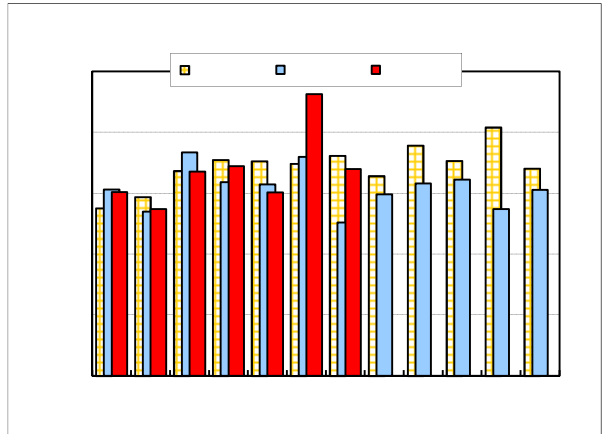
資料：福岡県調査統計課「毎月勤労統計調査地方調査」

## その他関係指標

### (1) 新設住宅着工戸数（住宅投資関連）

（単位：戸数，％）

	着工戸数	前年 同月比	前年同月比			
			持家	貸家	分譲住宅	
平成26年 (2014)	7月	2,520	30.4	15.8	22.6	54.1
	8月	2,981	9.2	14.9	15.6	32.7
	9月	3,160	16.5	19.2	3.3	41.9
	10月	3,225	8.8	18.1	15.5	43.6
	11月	2,741	32.9	31.8	48.1	39.8
	12月	3,058	10.2	26.1	8.7	9.7
平成27年 (2015)	1月	3,019	1.4	9.1	7.6	31.4
	2月	2,738	1.5	0.0	27.6	37.3
	3月	3,358	8.5	12.2	15.7	12.4
	4月	3,446	8.3	4.1	20.7	7.1
	5月	3,016	4.0	0.1	3.1	21.2
	6月	4,630	28.7	11.3	20.7	59.5
	7月	3,399	34.9	3.0	65.5	13.0



資料出所：国土交通省「建築着工統計調査」

持家...建築主が自分で居住する目的で建築するもの

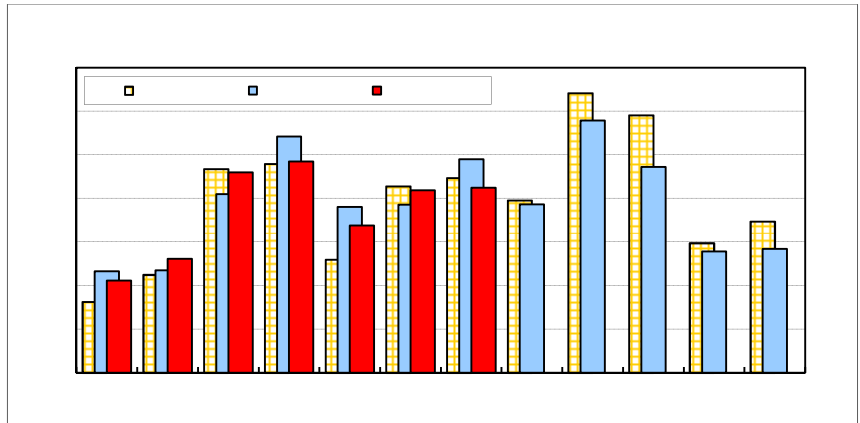
貸家...建築主が賃貸する目的で建築するもの

分譲住宅...建て売り又は分譲の目的で建築するもの

### (2) 公共工事請負額（公共投資関連）

（単位：百万円，％）

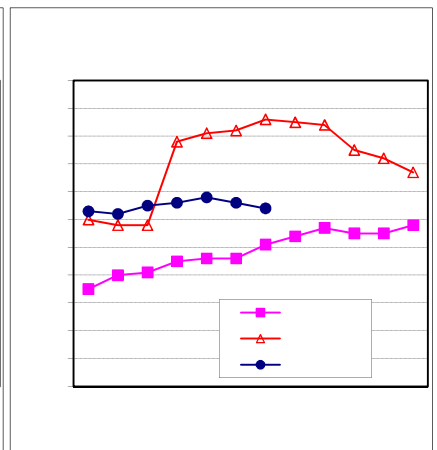
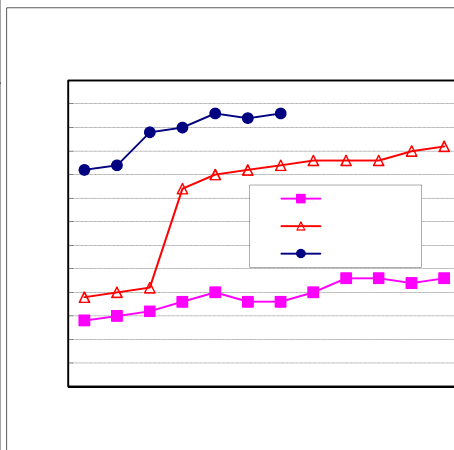
	請負額	前年 同月比	
平成26年 (2014)	7月	49,000	9.7
	8月	38,629	2.4
	9月	57,851	9.9
	10月	47,221	20.1
	11月	27,830	6.4
	12月	28,395	18.2
平成27年 (2015)	1月	21,105	9.4
	2月	26,116	11.2
	3月	45,937	12.1
	4月	48,476	10.5
	5月	33,781	11.1
	6月	41,874	8.7
	7月	42,432	13.4



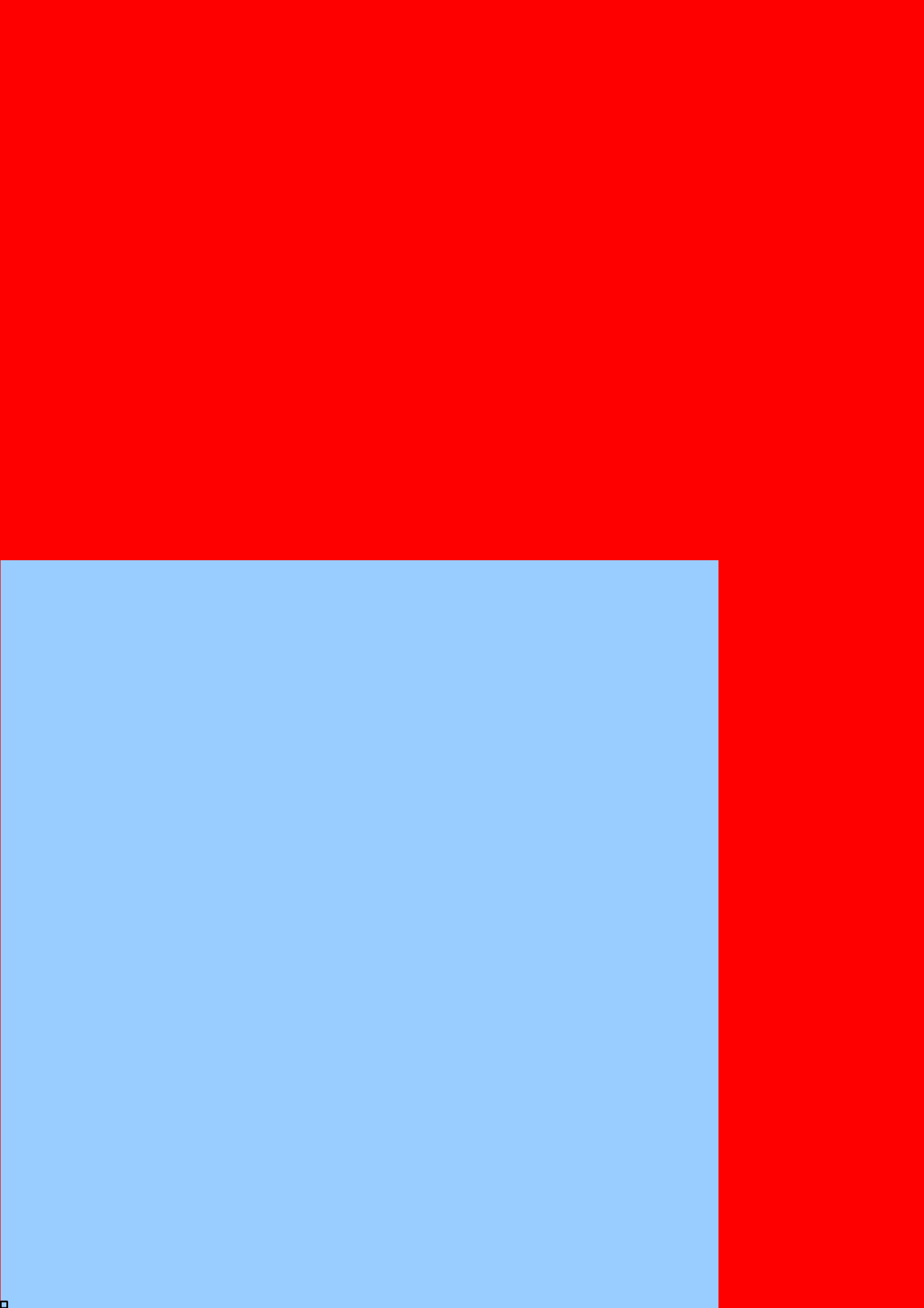
資料出所：西日本建設業保証株式会社

### (3) 消費者物価指数（生鮮を除く総合・福岡市）・国内企業物価指数（物価関連）

		消費者 物価指数 (H22=100)	国内企業 物価指数 (H22=100)
平成26年 (2014)	7月	102.7	106.6
	8月	102.8	106.5
	9月	102.8	106.4
	10月	102.8	105.5
	11月	103.0	105.2
	12月	103.1	104.7
平成27年 (2015)	1月	102.6	103.3
	2月	102.7	103.2
	3月	103.4	103.5
	4月	103.5	103.6
	5月	103.8	103.8
	6月	103.7	103.6
	7月	103.8	103.4



資料出所：福岡県調査統計課「消費者物価指数」、日本銀行「企業物価指数」





参 考（平成27年9月1日現在で作成）

株式相場（日経平均株価）は、このところ17,800～19,100円台で推移している。

（日経平均株価 平成27年9月1日現在 18,165.69円）

（直近6か月（平成27年3月～平成27年9月）の最安値 平成27年8月25日 17,806.70円）

対米ドル円相場は、このところ119～121円台で推移している。

（対米ドル円相場 平成27年9月1日現在 120.05円）

長期金利は、このところ0.3%台で推移している。

（新発10年国債利回り 平成27年9月1日現在 0.360%）

原油価格は、このところ下落している。

原油価格（WTI） 平成27年9月1日現在 45.41ドル/バレル

（これまでの最高値 平成20年7月3日 145.29ドル/バレル）

（平成26年9月平均 93.00ドル/バレル）

原油価格（ドバイ） 平成27年9月1日現在 51.00ドル/バレル

（これまでの最高値 平成20年7月4日 140.60ドル/バレル）

（平成26年9月平均 96.94ドル/バレル）

米国株価 NYダウ 平成27年9月1日現在 16,058.35ドル

ナスダック総合指数 平成27年9月1日現在 4,636.11

（71年2月5日株価=100）



福岡県企画・地域振興部調査統計課  
電話:(092)651-1111 (内線:2780, 2784)  
直通:(092)643-3190