

# 生産

## 1 鋳工業生産指数（総合）（2014年3月）

（1）前月比：5か月ぶりのマイナス

（2）業種別の前月比（寄与度順）

プラス：鉄鋼業

マイナス：輸送機械工業、化学工業、食料品・たばこ工業

（平成22年=100）

		指数	前月比	
平成25年 (2013)	3月	102.5	3.7	
	4月	106.9	4.3	
	5月	100.6	5.9	
	6月	108.0	7.4	
	7月	107.7	0.3	
	8月	104.2	3.2	
	9月	104.7	0.5	
	10月	99.6	4.9	
	11月	101.5	1.9	
	12月	103.3	1.8	
	平成26年 (2014)	1月	107.6	4.2
		2月	111.3	3.4
3月		111.1	0.2	

（平成22年=100）

		指数	前期比
平成24年 (2013)	4～6月	104.9	2.6
	7～9月	108.7	3.6
	10～12月	106.9	1.7
平成25年 (2013)	1～3月	103.8	2.9
	4～6月	105.2	1.3
	7～9月	105.5	0.3
平成26年	1～3月	110.0	8.4

（平成22年=100）

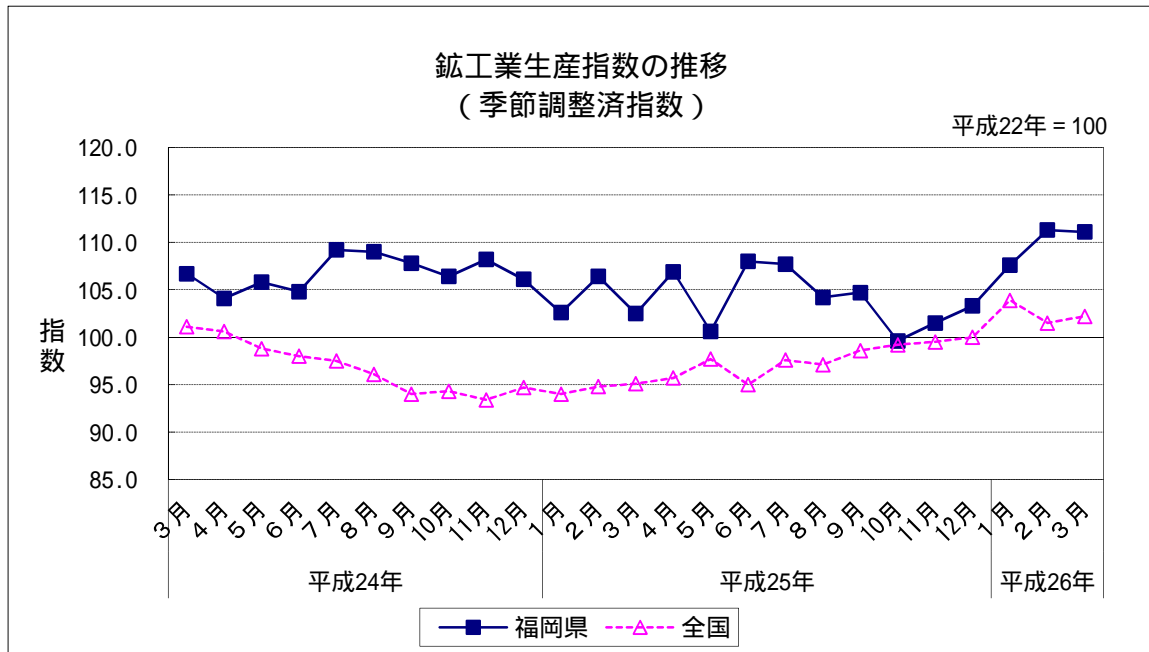
	指数	前年比
平成23年(2011)	101.7	1.7
平成24年(2012)	107.2	5.4
平成25年(2013)	103.9	3.1

資料出所：福岡県調査統計課「鋳工業指数」

※月及び四半期は季節調整済指数，年は原指数による。前月比，前期比及び前年比は増減率（％）。

※平成25年以降は年間補正前の数値である。

（以下出荷、在庫及び業種別についても同様）。





# 生産

## 3 鋳工業在庫指数（総合）（2014年3月）

（1）前月比：3か月連続のマイナス

（2）業種別の前月比（寄与度順）

プラス：輸送機械工業、化学工業

マイナス：鉄鋼業、食料品・たばこ工業

（平成22年=100）

		指数	前月比	
平成25年 (2013)	3月	132.3	0.1	
	4月	135.0	2.0	
	5月	124.8	7.6	
	6月	130.2	4.3	
	7月	136.6	4.9	
	8月	141.9	3.9	
	9月	149.6	5.4	
	10月	152.5	1.9	
	11月	153.7	0.8	
	12月	158.4	3.1	
	平成26年 (2014)	1月	142.2	10.2
		2月	135.9	4.4
3月		125.0	8.0	

（平成22年=100）

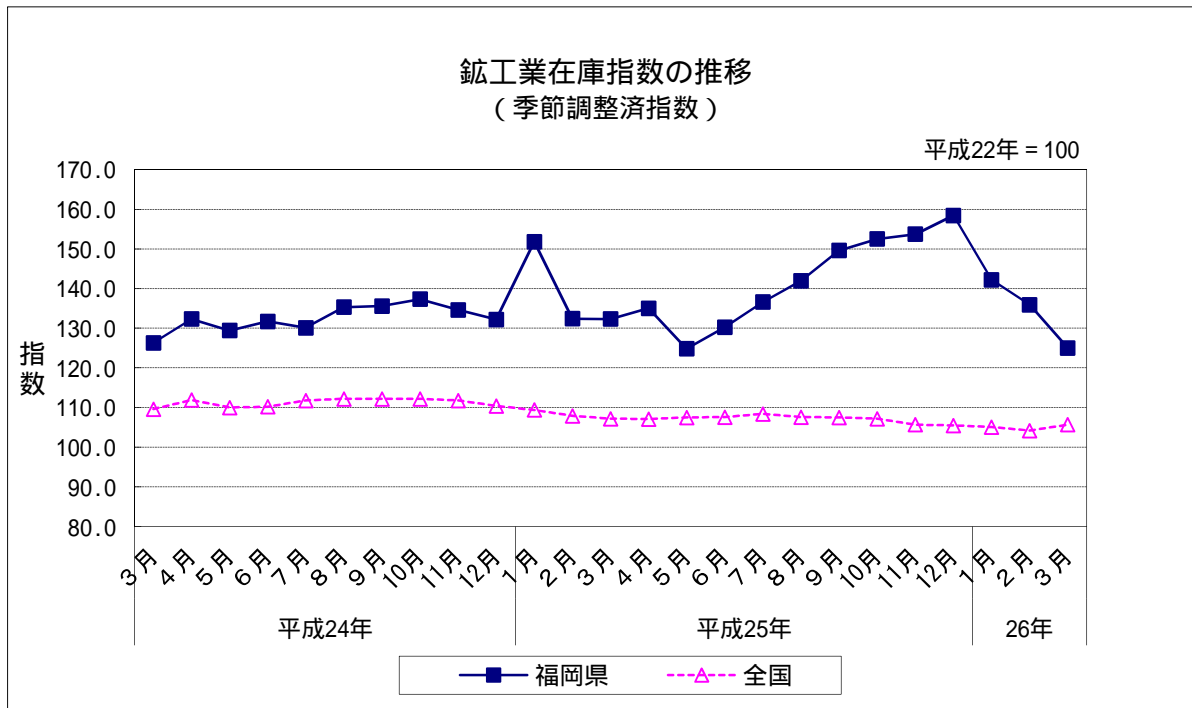
		指数	前期比
平成24年 (2013)	4～6月	131.7	4.3
	7～9月	135.6	3.0
	10～12月	132.2	2.5
平成25年 (2013)	1～3月	132.3	0.1
	4～6月	130.2	1.6
	7～9月	149.6	14.9
平成26年	1～3月	125.0	21.1

（平成22年=100）

	指数	前年比
平成23年(2011)	120.8	9.8
平成24年(2012)	130.6	8.1
平成25年(2013)	156.5	19.8

資料出所：福岡県調査統計課「鋳工業指数」

※四半期・年の数値は期末値。



# 生 産

(平成22年=100)

		指数	前月比	
平成25年 (2013)	3月	93.5	0.9	
	4月	82.6	11.7	
	5月	91.6	10.9	
	6月	92.6	1.1	
	7月	84.8	8.4	
	8月	86.4	1.9	
	9月	89.7	3.8	
	10月	87.2	2.8	
	11月	91.0	4.4	
	12月	95.0	4.4	
	平成26年 (2014)	1月	87.7	7.7
		2月	80.3	8.4
3月		87.0	8.3	

(平成22年=100)

		指数	前期比
平成24年 (2013)	4～6月	92.9	3.7
	7～9月	91.0	2.0
	10～12月	84.1	7.6
平成25年 (2013)	1～3月	90.2	7.3
	4～6月	88.9	1.4
	7～9月	87.0	2.1
平成26年	10～12月	91.1	4.7
平成26年	1～3月	85.0	6.7

(平成22年=100)

	指数	前年比
平成23年(2011)	96.8	3.2
平成24年(2012)	91.0	6.0
平成25年(2013)	89.1	2.1

資料出所：福岡県調査統計課「鉍工業指数」

.....

.....

.....

# 生産

## 5 輸送機械工業（2014年3月）

（1）前月比：5か月ぶりのマイナス

マイナスに寄与した主な品目：四輪自動車、シャシー及び車体部品  
駆動伝導及び操縦装置部品 等

（平成22年=100）

		指数	前月比	
平成25年 (2013)	3月	120.6	5.4	
	4月	130.5	8.2	
	5月	102.8	21.2	
	6月	126.1	22.7	
	7月	126.4	0.2	
	8月	124.0	1.9	
	9月	123.1	0.7	
	10月	109.4	11.1	
	11月	111.4	1.8	
	12月	115.3	3.5	
	平成26年 (2014)	1月	133.6	15.9
		2月	137.6	3.0
3月		136.5	0.8	

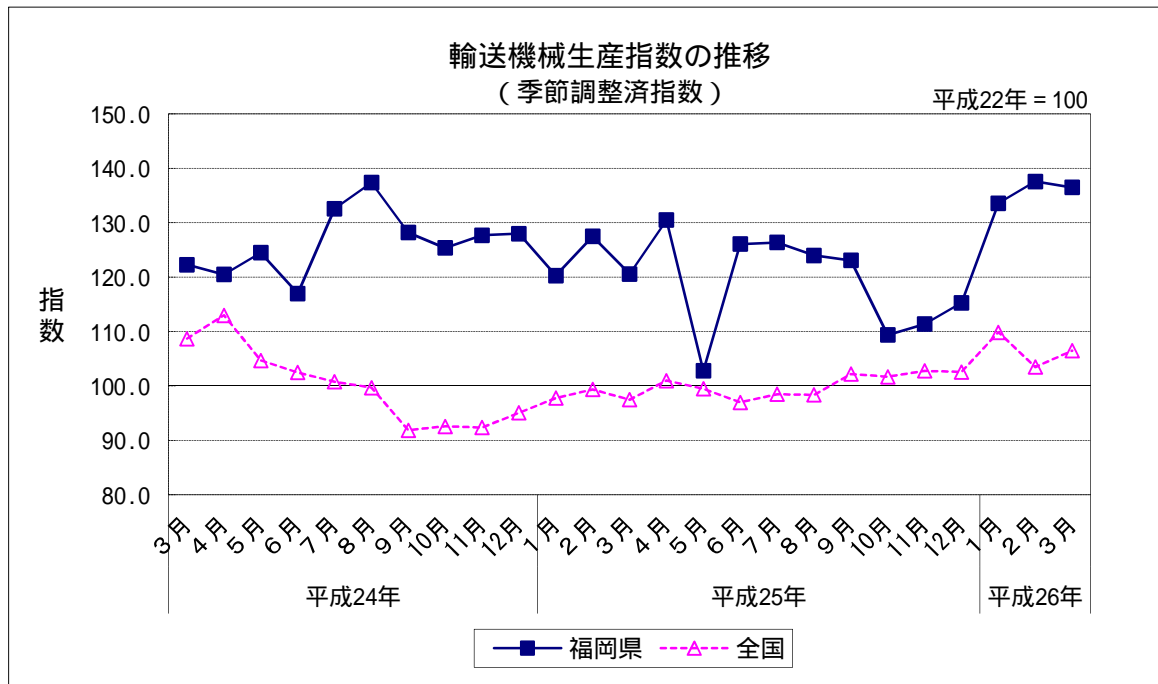
（平成22年=100）

		指数	前期比
平成24年 (2013)	4～6月	120.7	3.6
	7～9月	132.7	9.9
	10～12月	127.0	4.3
平成25年 (2013)	1～3月	122.8	3.3
	4～6月	119.8	2.4
	7～9月	124.5	3.9
平成26年	1～3月	135.9	21.3

（平成22年=100）

	指数	前年比
平成23年(2011)	109.7	9.7
平成24年(2012)	126.7	15.5
平成25年(2013)	119.7	5.5

資料出所：福岡県調査統計課「鉱工業指数」



# 生産

## 6 四輪自動車生産台数(九州)(2014年3月)

(1) 前年同月比：3か月連続のプラス

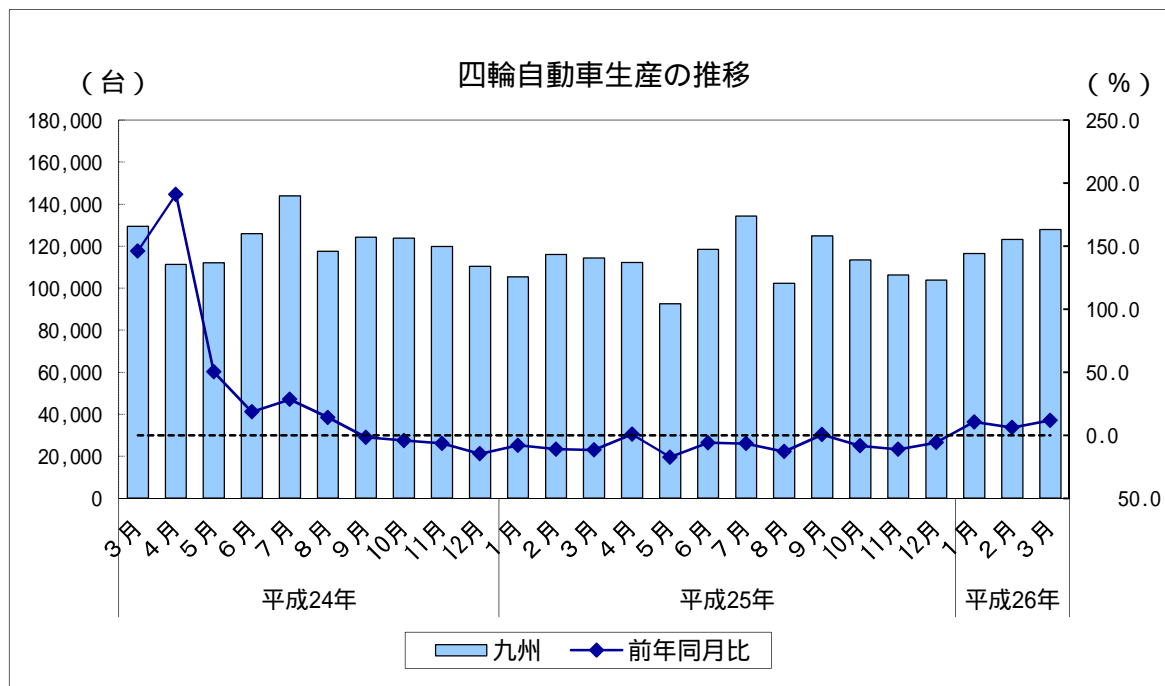
		台数	前年同月比	
平成25年 (2013)	3月	114,380	11.7	
	4月	112,152	0.7	
	5月	92,513	17.4	
	6月	118,462	5.9	
	7月	134,304	6.7	
	8月	102,345	12.9	
	9月	124,844	0.5	
	10月	113,372	8.4	
	11月	106,342	11.2	
	12月	103,834	5.9	
	平成26年 (2014)	1月	116,424	10.6
		2月	r 123,149	6.1
3月		p 127,935	11.9	

		台数	前年同期比
平成24年 (2013)	4～6月	349,280	59.5
	7～9月	385,601	12.9
	10～12月	353,891	8.4
平成25年 (2013)	1～3月	335,743	10.4
	4～6月	323,127	7.5
	7～9月	361,493	6.3
平成26年	10～12月	r 323,548	8.6
	1～3月	p 367,508	9.5

	台数	前年比
平成23年(2011)	1,192,637	4.6
平成24年(2012)	1,463,300	22.7
平成25年(2013)	r 1,343,911	8.2

資料出所：九州経済産業局

※ pは速報値、rは確報値・年間補正值。



# 生産

## 7 化学工業（2014年3月）

（1）前月比：3か月ぶりのマイナス

マイナスに寄与した主な品目：ビスフェノールA、医薬品、  
カーボンブラック 等

（平成22年=100）

		指数	前月比	
平成25年 (2013)	3月	99.2	0.0	
	4月	98.8	0.4	
	5月	97.5	1.3	
	6月	105.9	8.6	
	7月	95.2	10.1	
	8月	87.0	8.6	
	9月	94.3	8.4	
	10月	93.0	1.4	
	11月	101.9	9.6	
	12月	89.6	12.1	
	平成26年 (2014)	1月	91.5	2.1
		2月	101.9	11.4
3月		97.7	4.1	

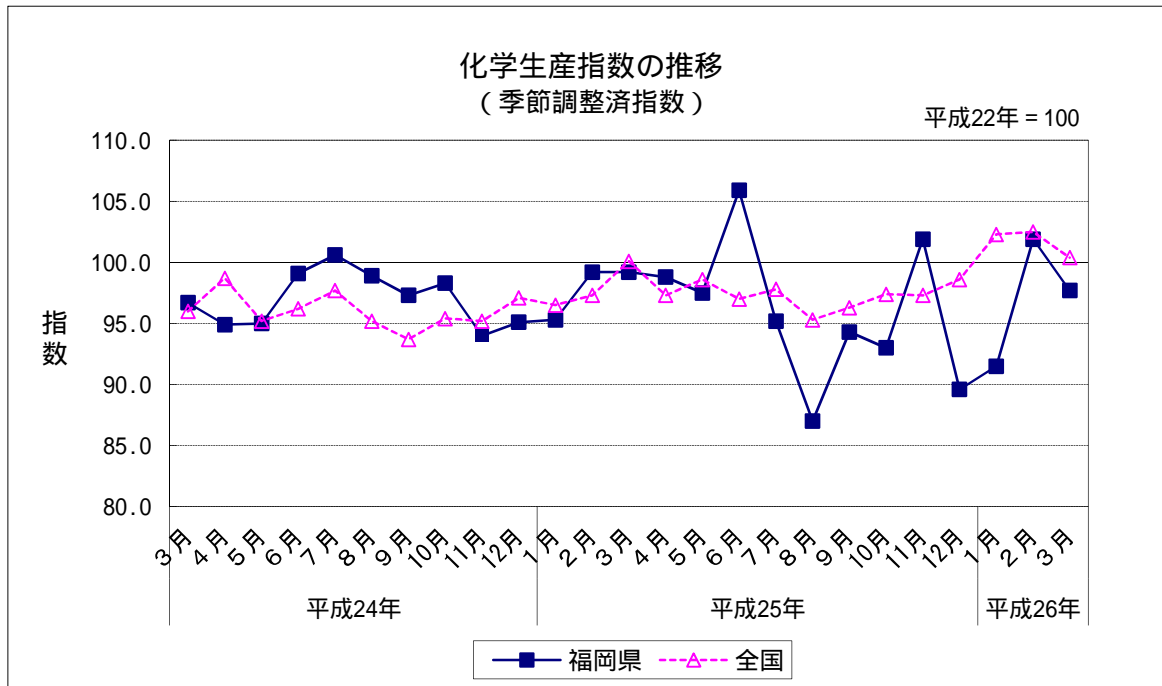
（平成22年=100）

		指数	前期比
平成24年 (2013)	4～6月	96.3	3.0
	7～9月	98.9	2.7
	10～12月	95.8	3.1
平成25年 (2013)	1～3月	97.9	2.2
	4～6月	100.7	2.9
	7～9月	92.2	8.4
平成26年	1～3月	97.0	2.3

（平成22年=100）

	指数	前年比
平成23年(2011)	92.4	7.6
平成24年(2012)	96.2	4.1
平成25年(2013)	96.2	0.0

資料出所：福岡県調査統計課「鉱工業指数」



# 生産

## 8 食料品・たばこ工業(2014年3月)

(1) 前月比：3か月ぶりのマイナス

マイナスに寄与した主な品目：冷凍調理食品、ビール、枝肉 等

(平成22年=100)

		指数	前月比	
平成25年 (2013)	3月	98.6	2.5	
	4月	95.4	3.2	
	5月	98.3	3.0	
	6月	98.4	0.1	
	7月	99.9	1.5	
	8月	96.6	3.3	
	9月	92.9	3.8	
	10月	98.7	6.2	
	11月	90.3	8.5	
	12月	89.4	1.0	
	平成26年 (2014)	1月	90.5	1.2
		2月	94.9	4.9
3月		94.0	0.9	

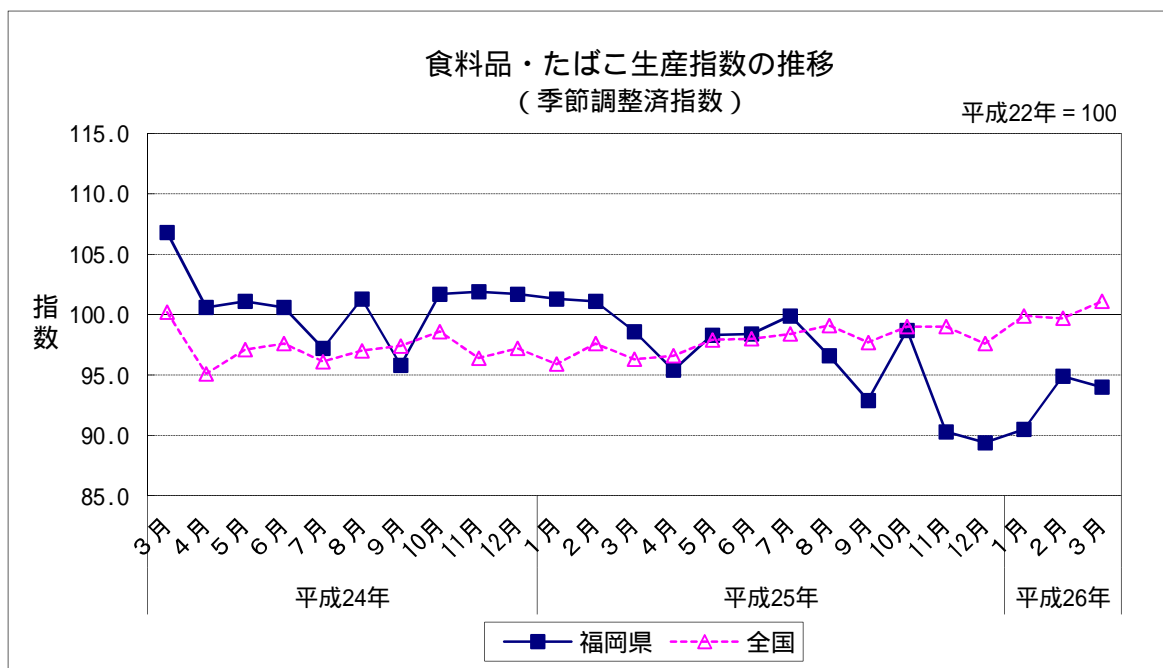
(平成22年=100)

		指数	前期比
平成24年 (2012)	4～6月	100.8	2.6
	7～9月	98.1	2.7
	10～12月	101.8	3.8
平成25年 (2013)	1～3月	100.3	1.5
	4～6月	97.4	2.9
	7～9月	96.5	0.9
平成26年	1～3月	93.1	0.3

(平成22年=100)

	指数	前年比
平成23年(2011)	98.3	1.7
平成24年(2012)	101.2	3.0
平成25年(2013)	96.6	4.5

資料出所：福岡県調査統計課「鉱工業指数」







生

10 所定外労働時間  
(1) 前年同

年	労働時間	前年比
平成23年	15.8	1.2
平成24年	16.0	7.0
平成25年	14.8	2.0
平成26年	16.0	5.0
平成27年	16.7	4.0
平成28年	16.5	8.0
平成29年	16.6	13.0
平成30年	16.7	11.3
平成31年	17.2	17.7
平成32年	18.1	24.3
平成33年	20.0	30.3
平成34年	19.4	24.9
平成35年	20.0	26.5

年	所定外労働時間	前年比
平成23年	15.5	1.2
平成24年	15.1	7.0
平成25年	16.2	7.4

資料出所

福岡県

毎月勤労統計調査 地方  
人以上の事業所  
はそれぞれの指

