

生産

1 鉱工業生産指数（総合）（2015年5月）

（1）前月比：4か月連続のマイナス

（2）業種別の前月比（寄与度順）

プラス：輸送機械工業、金属製品工業 等

マイナス：電子部品・デバイス工業、はん用・生産用機械工業 等

（平成22年=100）

		指数	前月比
平成26年 (2014)	5月	106.0	3.1
	6月	105.0	▲ 0.9
	7月	100.8	▲ 4.0
	8月	102.5	1.7
	9月	101.2	▲ 1.3
	10月	103.9	2.7
	11月	103.3	▲ 0.6
	12月	103.4	0.1
平成27年 (2015)	1月	115.9	12.1
	2月	110.7	▲ 4.5
	3月	109.4	▲ 1.2
	4月	108.6	▲ 0.7
	5月	108.0	▲ 0.6

（平成22年=100）

		指数	前期比
平成25年 (2013)	4～6月	105.0	0.9
	7～9月	104.7	▲ 0.3
	10～12月	102.1	▲ 2.5
平成26年 (2014)	1～3月	109.2	7.0
	4～6月	104.6	▲ 4.2
	7～9月	101.5	▲ 3.0
平成27年	10～12月	103.5	2.0
平成27年	1～3月	112.0	8.2

（平成22年=100）

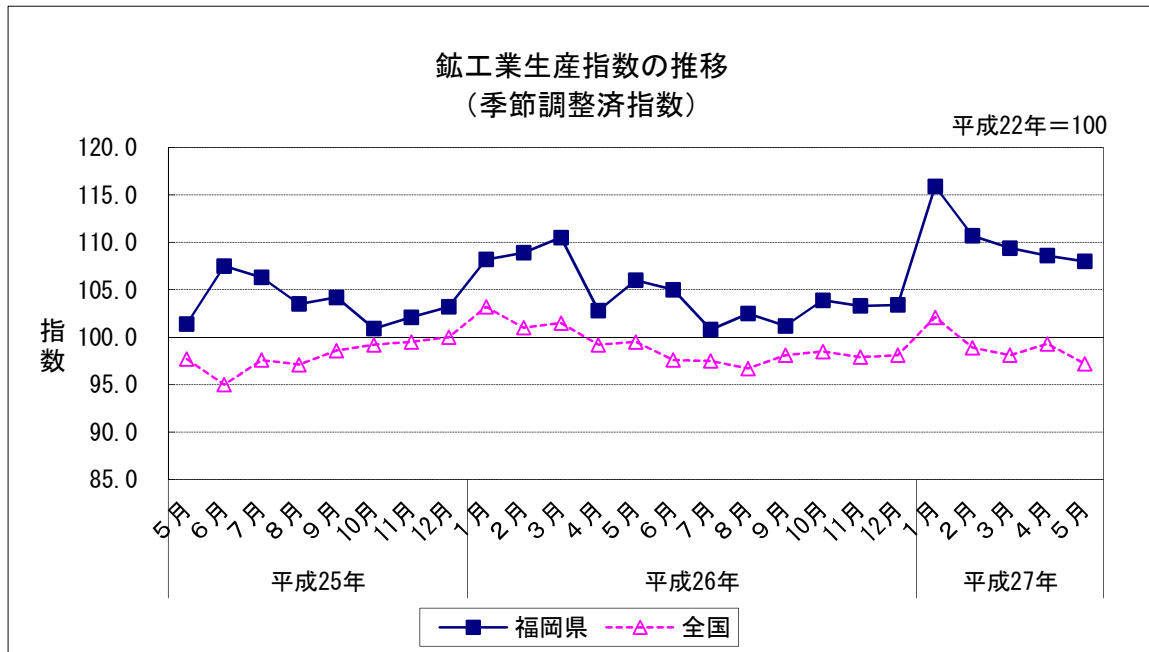
	指数	前年比
平成24年(2012)	107.2	5.4
平成25年(2013)	103.9	▲ 3.1
平成26年(2014)	104.6	0.7

資料出所：福岡県調査統計課「鉱工業指数」

※月及び四半期は季節調整済指数，年は原指数による。前月比，前期比及び前年比は増減率（％）。

※平成26年以降は年間補正前の数値である。

（以下出荷、在庫及び業種別についても同様）。



生産

2 鉱工業出荷指数（総合）（2015年5月）

（1）前月比：4か月ぶりのプラス

（2）業種別の前月比（寄与度順）

プラス：輸送機械工業、食料品・たばこ工業 等

マイナス：電子部品・デバイス工業、はん用・生産用機械工業 等

（平成22年=100）

		指数	前月比
平成26年 (2014)	5月	108.1	6.4
	6月	105.7	▲ 2.2
	7月	101.7	▲ 3.8
	8月	104.6	2.9
	9月	103.2	▲ 1.3
	10月	105.0	1.7
	11月	105.3	0.3
	12月	104.4	▲ 0.9
平成27年 (2015)	1月	115.8	10.9
	2月	112.5	▲ 2.8
	3月	109.3	▲ 2.8
	4月	108.1	▲ 1.1
	5月	111.9	3.5

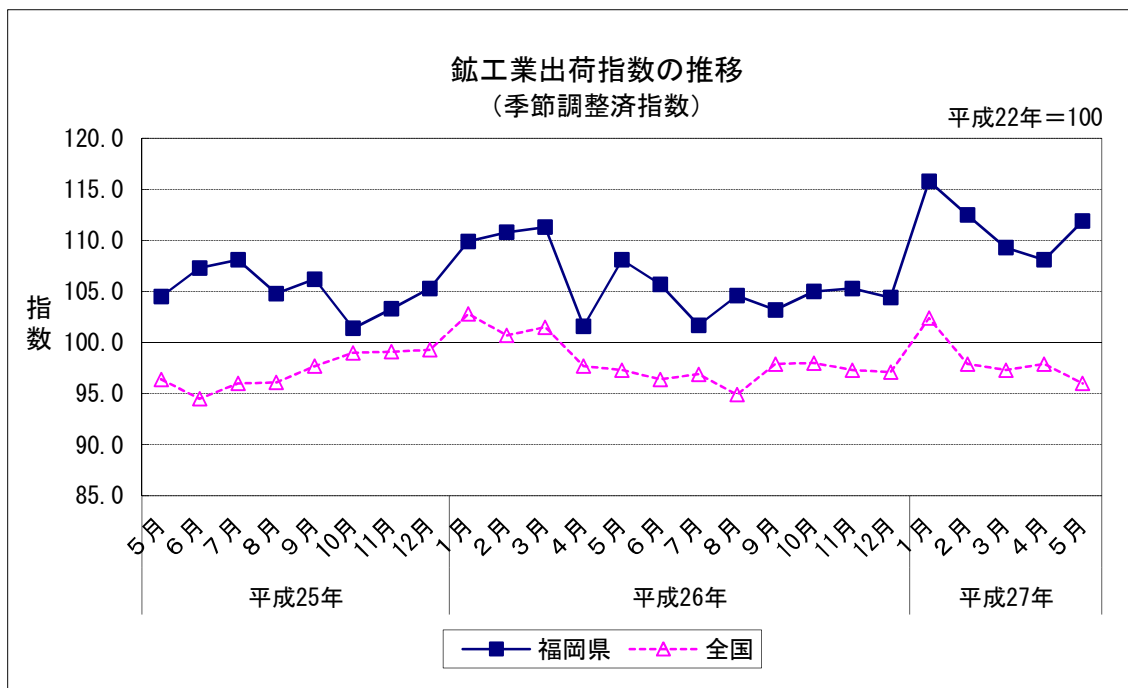
（平成22年=100）

		指数	前期比
平成25年 (2013)	4～6月	106.4	1.8
	7～9月	106.4	0.0
	10～12月	103.3	▲ 2.9
平成26年 (2014)	1～3月	110.7	7.2
	4～6月	105.1	▲ 5.1
	7～9月	103.2	▲ 1.8
平成27年	10～12月	104.9	1.6
平成27年	1～3月	112.5	7.2

（平成22年=100）

	指数	前年比
平成24年(2012)	108.6	5.6
平成25年(2013)	105.1	▲ 3.2
平成26年(2014)	105.9	0.8

資料出所：福岡県調査統計課「鉱工業指数」



生産

3 鋳工業在庫指数（総合）（2015年5月）

(1) 前月比：3か月ぶりのマイナス

(2) 業種別の前月比（寄与度順）

プラス：はん用・生産用機械工業、プラスチック製品工業 等

マイナス：電気機械工業、輸送機械工業 等

(平成22年=100)

		指数	前月比
平成26年 (2014)	5月	139.4	2.7
	6月	145.1	4.1
	7月	141.5	▲ 2.5
	8月	140.8	▲ 0.5
	9月	140.7	▲ 0.1
	10月	136.6	▲ 2.9
	11月	134.4	▲ 1.6
	12月	133.3	▲ 0.8
平成27年 (2015)	1月	137.4	3.1
	2月	136.2	▲ 0.9
	3月	141.4	3.8
	4月	149.3	5.6
	5月	148.6	▲ 0.5

(平成22年=100)

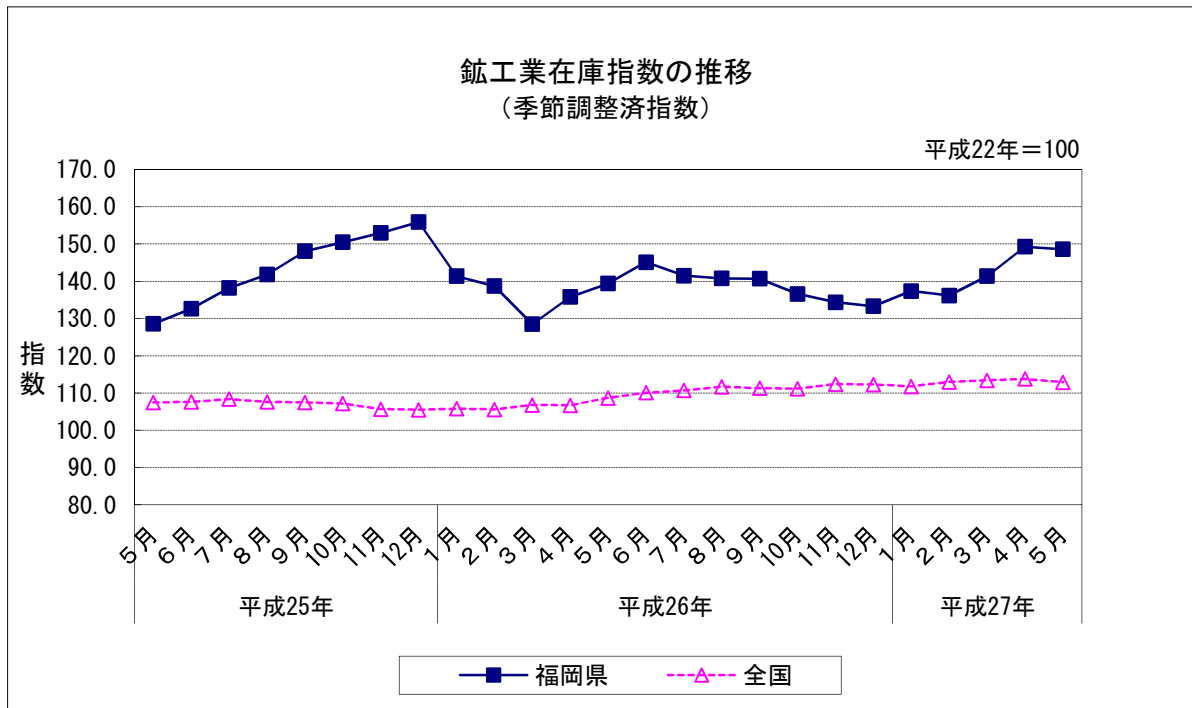
		指数	前期比
平成25年 (2013)	4～6月	132.6	▲ 0.6
	7～9月	148.1	11.7
	10～12月	155.9	5.3
平成26年 (2014)	1～3月	128.5	▲ 17.6
	4～6月	145.1	12.9
	7～9月	140.7	▲ 3.0
平成27年	10～12月	133.3	▲ 5.3
平成27年	1～3月	141.4	6.1

(平成22年=100)

	指数	前年比
平成24年(2012)	130.6	8.1
平成25年(2013)	156.4	19.8
平成26年(2014)	134.4	▲ 14.1

資料出所：福岡県調査統計課「鋳工業指数」

※四半期・年の数値は期末値。



生 産

4 鉄鋼業（2015年5月）
 (1) 前月比：4か月連続のマイナス
 マイナスに寄与した主な品目：軌条・外輪 等

(平成22年=100)

		指数	前月比	
平成26年 (2014)	5月	94.4	6.7	
	6月	94.1	▲ 0.3	
	7月	92.8	▲ 1.4	
	8月	90.4	▲ 2.6	
	9月	93.9	3.9	
	10月	91.9	▲ 2.1	
	11月	95.5	3.9	
	12月	94.8	▲ 0.7	
	平成27年 (2015)	1月	97.0	2.3
		2月	95.7	▲ 1.3
		3月	93.4	▲ 2.4
		4月	91.3	▲ 2.2
5月		91.2	▲ 0.1	

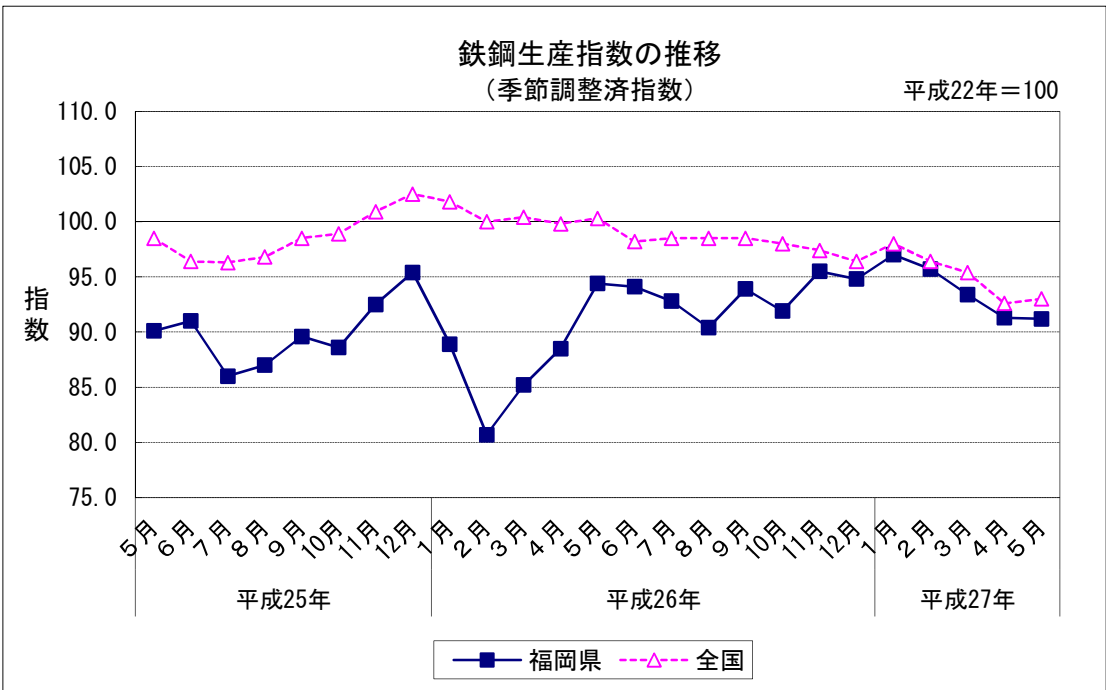
(平成22年=100)

		指数	前期比
平成25年 (2013)	4～6月	88.9	0.6
	7～9月	87.5	▲ 1.6
	10～12月	92.2	5.4
平成26年 (2014)	1～3月	84.9	▲ 7.9
	4～6月	92.3	8.7
	7～9月	92.4	0.1
平成27年	1～3月	95.4	1.8

(平成22年=100)

	指数	前年比
平成24年(2012)	91.0	▲ 6.0
平成25年(2013)	89.1	▲ 2.1
平成26年(2014)	91.0	2.1

資料出所：福岡県調査統計課「鉄工業指数」



5 輸送機械工業（2015年5月）

（1）前月比：2か月ぶりのプラス

プラスに寄与した主な品目：四輪自動車、鋼船修理 等

		年(100)
		前月比
平成26年 (2014)	5月	7.4
	6月	▲5.1
	7月	▲4.8
	8月	▲1.9
	9月	▲0.6
	10月	5.6
	11月	▲3.9
	12月	6.9
平成27年 (2015)	1月	26.8
	2月	▲10.2
	3月	1.2
	4月	▲6.9
	5月	3.2

資料出所：福岡県調査統計部「福岡県工業指数」

年5月)

台数	前年同
323,127	▲
1,493	▲
548	▲
	▲
	▲

生産

7 化学工業（2015年5月）

(1) 前月比：2か月ぶりのマイナス

マイナスに寄与した主な品目：ジフェニルメタンジイソシアネート、
ビスフェノールA 等

(平成22年=100)

		指数	前月比
平成26年 (2014)	5月	94.8	0.6
	6月	93.3	▲ 1.6
	7月	94.4	1.2
	8月	102.8	8.9
	9月	104.5	1.7
	10月	107.9	3.3
	11月	103.4	▲ 4.2
	12月	101.9	▲ 1.5
平成27年 (2015)	1月	100.9	▲ 1.0
	2月	96.2	▲ 4.7
	3月	94.5	▲ 1.8
	4月	96.8	2.4
	5月	92.5	▲ 4.4

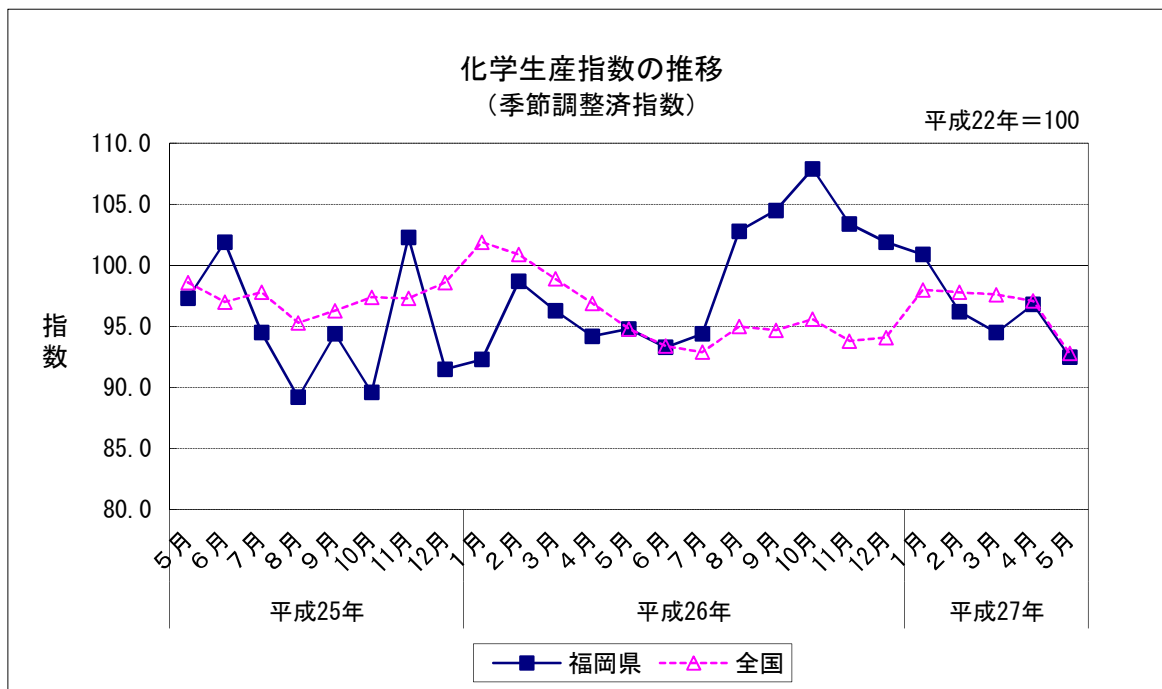
(平成22年=100)

		指数	前期比
平成25年 (2013)	4～6月	98.8	1.1
	7～9月	92.7	▲ 6.2
	10～12月	94.5	1.9
平成26年 (2014)	1～3月	95.8	1.4
	4～6月	94.1	▲ 1.8
	7～9月	100.6	6.9
平成27年	1～3月	104.4	3.8
平成27年	1～3月	97.2	▲ 6.9

(平成22年=100)

	指数	前年比
平成24年(2012)	96.2	4.1
平成25年(2013)	95.9	▲ 0.3
平成26年(2014)	98.7	2.9

資料出所：福岡県調査統計課「鉱工業指数」



生産

8 食料品・たばこ工業（2015年5月）

（1）前月比：2か月連続のプラス

プラスに寄与した主な品目：ビール、発泡酒（その他雑酒含む）、焼酎 等

（平成22年=100）

		指数	前月比
平成26年 (2014)	5月	90.8	11.5
	6月	91.6	0.9
	7月	88.5	▲ 3.4
	8月	88.9	0.5
	9月	89.3	0.4
	10月	89.8	0.6
	11月	91.4	1.8
	12月	89.6	▲ 2.0
平成27年 (2015)	1月	94.3	5.2
	2月	91.1	▲ 3.4
	3月	88.0	▲ 3.4
	4月	90.2	2.5
	5月	91.8	1.8

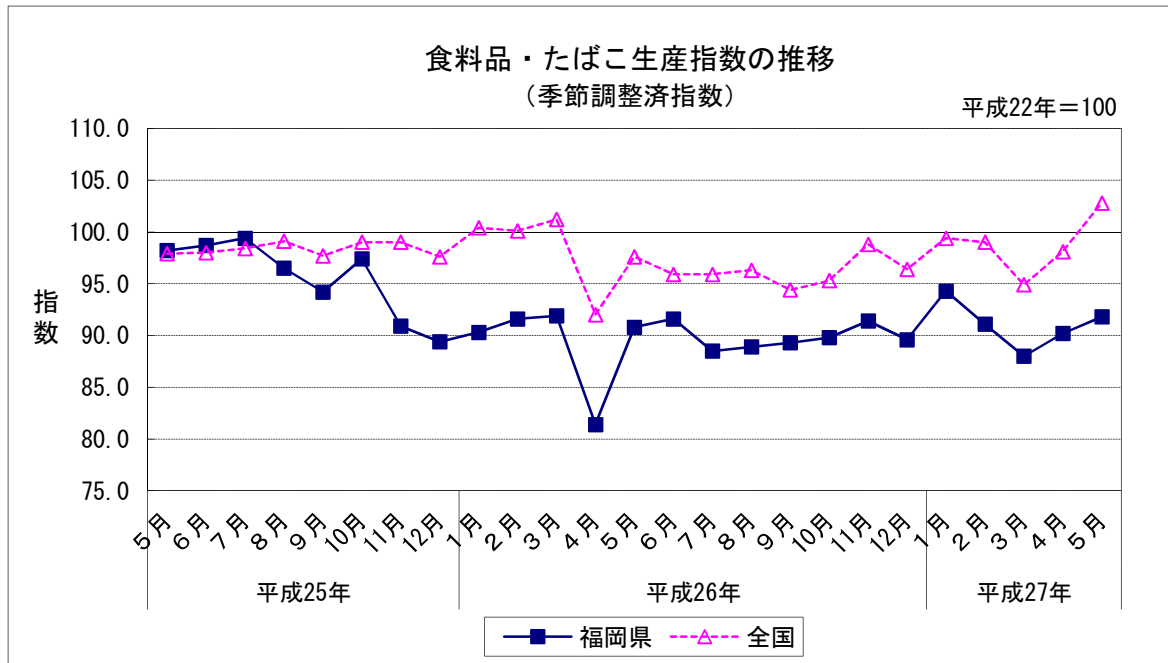
（平成22年=100）

		指数	前期比
平成25年 (2013)	4～6月	97.7	▲ 2.2
	7～9月	96.7	▲ 1.0
	10～12月	92.6	▲ 4.2
平成26年 (2014)	1～3月	91.3	▲ 1.4
	4～6月	87.9	▲ 3.7
	7～9月	88.9	1.1
平成27年	1～3月	90.3	1.6
		91.1	0.9

（平成22年=100）

	指数	前年比
平成24年(2012)	101.2	3.0
平成25年(2013)	96.5	▲ 4.6
平成26年(2014)	89.5	▲ 7.3

資料出所：福岡県調査統計課「鉱工業指数」



生産

9 大口電力使用量（2015年5月）

(1) 前年同月比：8か月連続のマイナス

		使用量(Mwh)	前年同月比
平成26年 (2014)	5月	735,646	7.4
	6月	745,803	2.5
	7月	765,023	0.0
	8月	730,842	▲ 1.8
	9月	735,322	2.2
	10月	707,996	▲ 4.4
	11月	680,966	▲ 5.6
	12月	702,538	▲ 2.9
平成27年 (2015)	1月	673,574	▲ 3.7
	2月	646,110	▲ 3.9
	3月	710,485	▲ 4.3
	4月	690,816	▲ 2.8
	5月	683,679	▲ 7.1

		使用量(Mwh)	前年同期比
平成25年 (2013)	4～6月	2,109,047	▲ 5.9
	7～9月	2,229,098	0.7
	10～12月	2,185,325	1.7
平成26年 (2014)	1～3月	2,114,186	2.7
	4～6月	2,192,494	4.0
	7～9月	2,231,187	0.1
	10～12月	2,091,500	▲ 4.3
平成27年	1～3月	2,030,169	▲ 4.0

	使用量(Mwh)	前年比
平成24年(2012)	8,732,022	0.8
平成25年(2013)	8,581,454	▲ 1.7
平成26年(2014)	8,629,367	0.6

資料出所：九州電力「需要実績」、日本電気事業協会「電力需要実績（確報）」

使用量単位：Mwh

生産

10 所定外労働時間（製造業）（2015年5月）

(1) 前年同月比：2か月連続のプラス

(平成22年=100)

	所定外労働時間	指数	前年同月比	
平成26年 (2014)	5月	16.7	109.0	
	6月	16.8	109.8	
	7月	17.2	112.6	
	8月	16.5	108.2	
	9月	17.1	112.3	
	10月	17.2	113.1	
	11月	17.6	115.9	
	12月	18.4	121.4	▲ 0.8
平成27年 (2015)	1月	18.5	115.6	1.2
	2月	18.9	118.1	▲ 4.8
	3月	18.7	116.9	▲ 10.2
	4月	19.1	119.4	4.1
	5月	17.6	110.0	0.9

	所定外労働時間	前年比
平成24年(2012)	15.1	▲ 6.2
平成25年(2013)	16.2	9.5
平成26年(2014)	17.7	11.2

資料出所：

福岡県調査統計課「毎月勤労統計調査 地方調査」

対象：製造業、30人以上の事業所

※前年同月比、前年比はそれぞれの指数比による。

※指数は、基準年を更新し、平成22年を100としている。

