

# くらしをささえる税金

クローバープラザ（春日市）  
工事費約159億円



福祉の向上、男女共同参画、人権意識を高める活動等をすすめるための施設

北九州空港（北九州市・苅田町）  
工事費約1,024億円



平成18年3月に開港した周防灘3km沖合に位置する海上空港

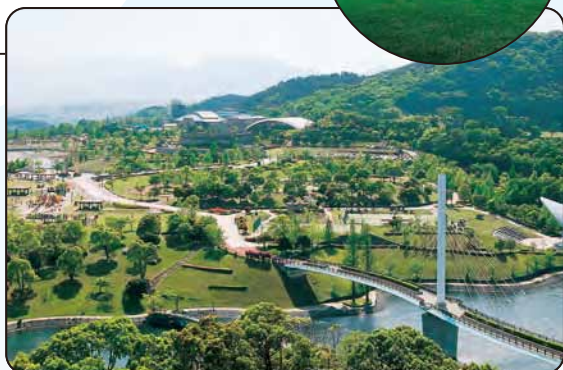


九州芸文館（筑後市）  
工事費約21億円

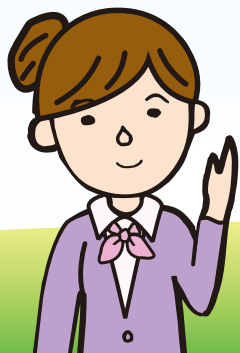


芸術作品の展示や様々なものづくり体験、交流の場としていろいろなイベントを行うことができる芸術文化交流施設

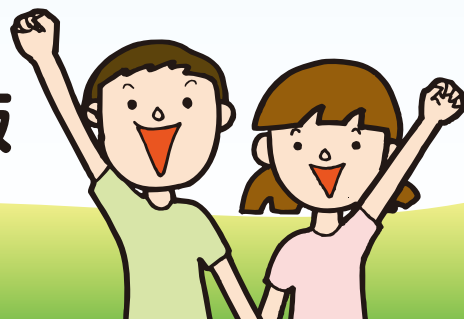
筑豊緑地（飯塚市）  
工事費約225億円





さまざまなスポーツやレクリエーション活動を行うことができる施設



平成 29 年度版 福岡県版

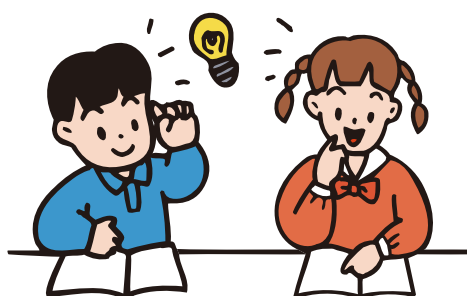


# 目 次

- 1 税金って何だろう? . . . . . 2
- 2 税金クイズ . . . . . 3
- 3 消費税はどこに納められているのだろう? . . . . . 5
- 4 税金にはどのような種類があるのだろう? . . . . . 7
- 5 税金はどのように使われているのだろう? . . . . . 9
- 6 税金などをもとにした予算はどうやって決まるのだろう? . . 13
- 7 自分の住む市町村の税金の使いみちを調べてみよう . . . . . 15
- 8 まとめ(身近なところで使われている税金) . . . . . 16
-  I 税の歴史をみてみよう . . . . . 17
-  II 税金のことをくわしく勉強してみよう . . . . . 18

## 租税教室のようす

税務署や県税事務所などの人が、税金についてわかりやすく教えてくれます。





# 2

# 税金クイズ



みなさん、何問わかるでしょうか。  
答えを探しながら、税金について学習しましょう。

Q3

税金はどんなことに使われているでしょう。

小学校や中学校の教科書の購入  
家庭から出されるゴミの処理  
森林の手入れ

「5 税金はどのように使われているのだろう？」  
を学習して答えを見つけよう

Q4

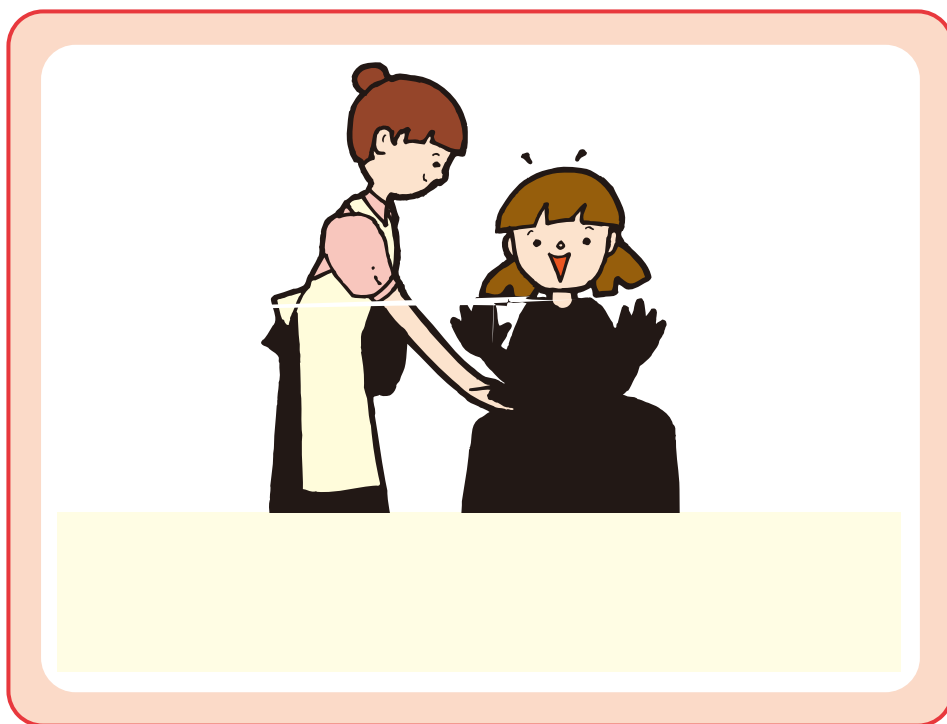
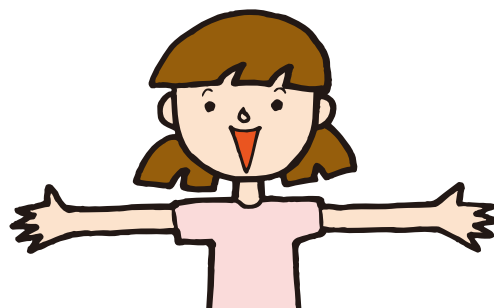
税金の使いみちはだれがどのように決めている  
のでしょうか。

国民全員で話し合っている  
選挙で選ばれた代表の議員が  
話し合っている  
内閣総理大臣が一人で決めている

「6 税金などをもとにした予算はどうやって決まるのだろう？」  
を学習して答えを見つけよう

それぞれのページで税金のことを学習して、  
答えを考えてみよう。

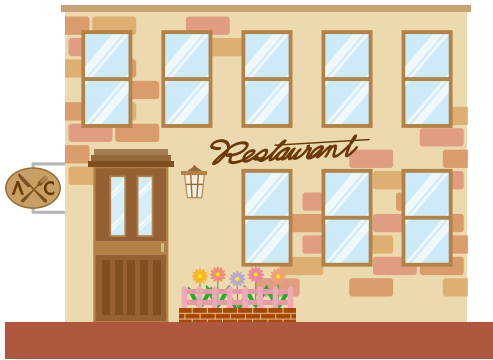




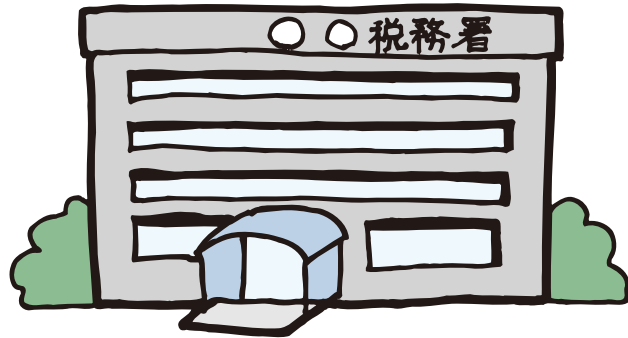


税 な と な 税も  
もが 税

3



お店などが  
まとめて消費  
税を税務署へ  
納めます。



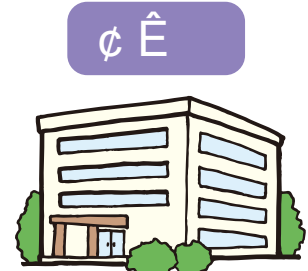
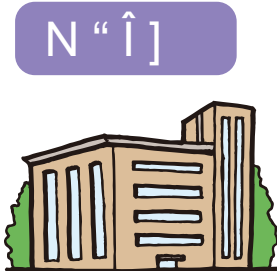
税金についての相談に応じたり、  
正しく税金が納められているか調  
べたり、地域の人たちや企業から  
税金を集めたりするところです。

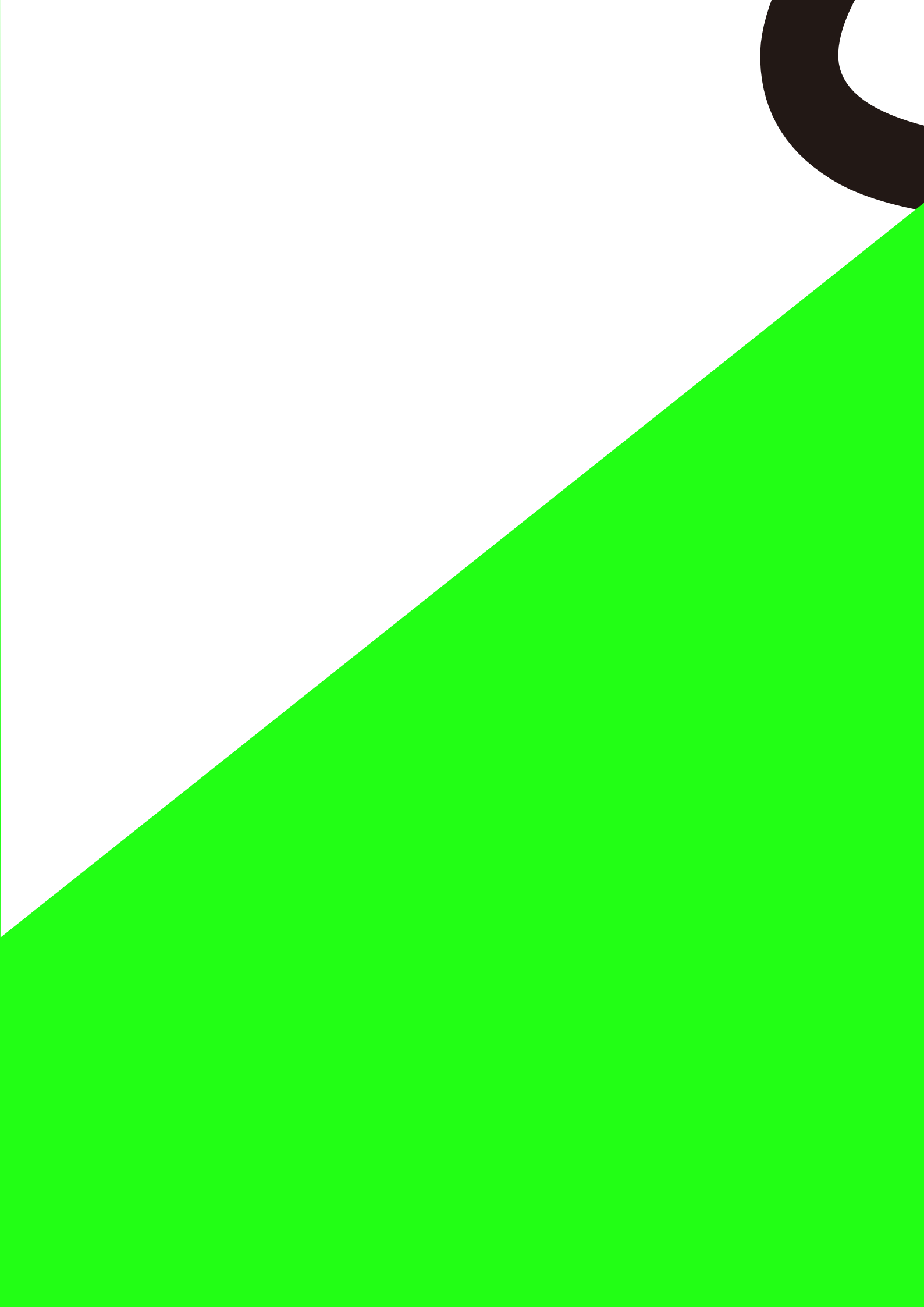
税金についての相談に応じたり、  
正しく税金が納められているか調  
べたり、地域の人たちや企業から  
税金を集めたりするところです。

税の  
ら の

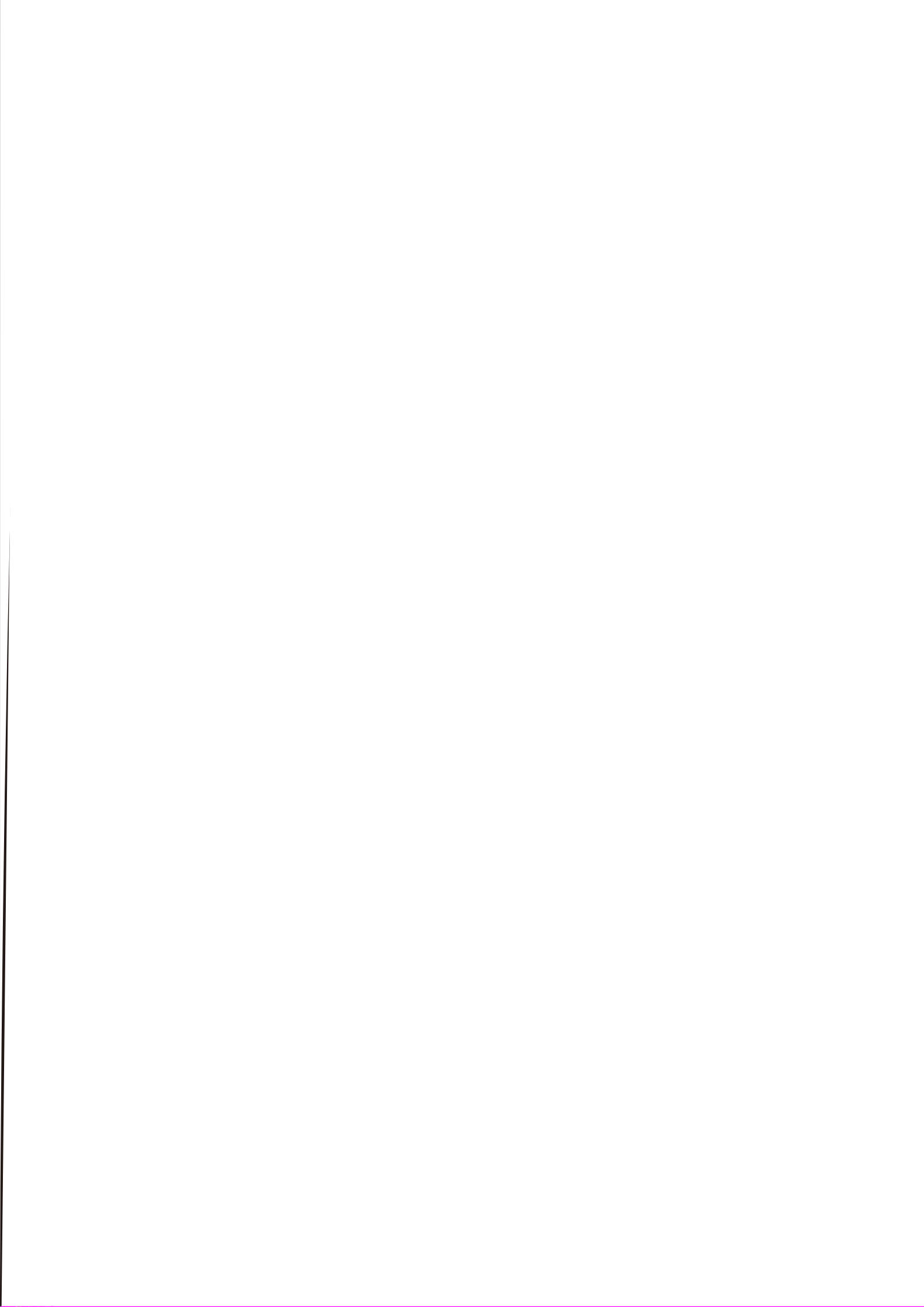
6 . 3 %  
... 63 円

1 . 7 %  
... 17 円





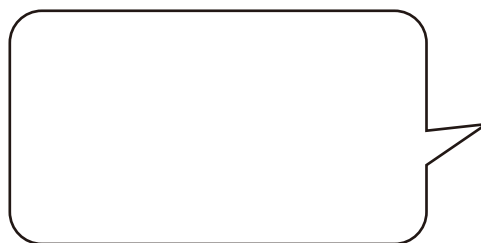








# 教育や科学技術をさかんにするために



# みんなの安全やくらしを守るために

安全なくらしのために



しょうぼう

防 税

国 1 たり (1年間)

約42,000円(平成27年度)



写真提供:防衛省広報室

ら人 産 てい

快適なくらしのために



み 費用に 税  
民1人 たり (1年 )

約18,000円(平成27年度)

# 道路や住宅の整備のために

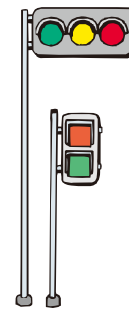
道路 橋 号 ども き う し いま



県民1人あたり

約26,000円  
(平成29年度予算)

いづか かたしま  
飯塚市片島の  
立体交差道路 (県道)



号 1 き たり  
100~470万円  
くらい り

# 環境を守るために

をたくわ た するなの の たら を守るため  
健全な に 生し す



こうはい  
荒廃した森林

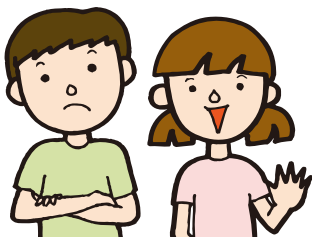


再生した森林

森林のはたらきを守ることは、私たちのくらしに大切なのね。



県民1人あたり  
約1,000円  
(平成29年度予算)



税金はいろんなことに使われているんだね。

Q3

「税金はどんなことに使われているでしょう。」

答え

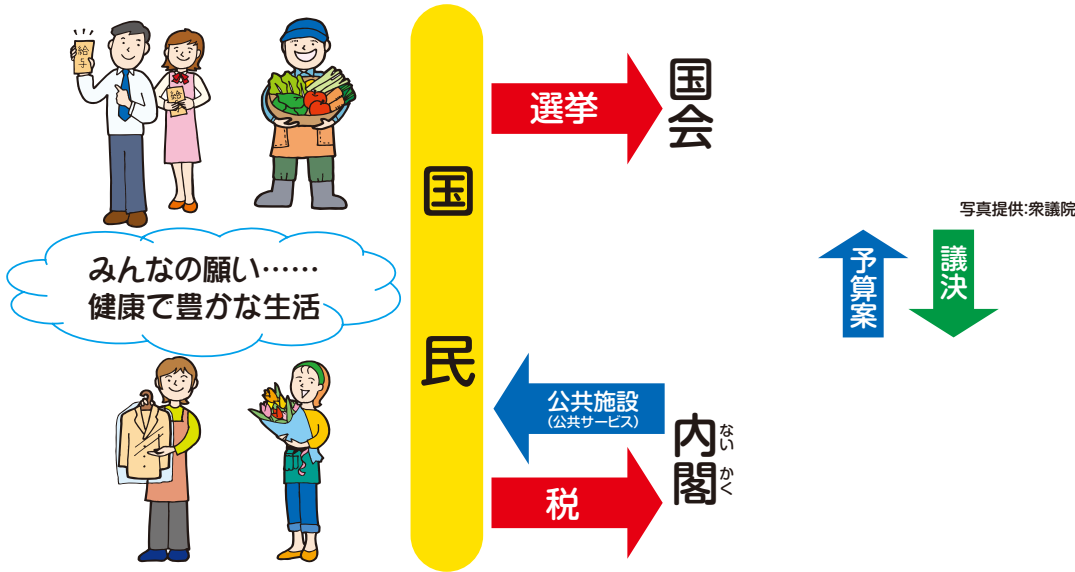
全部

# 国の予算の決め方

ykÚw-M^jxzi•U  
rO•lo>ŠoM”w•

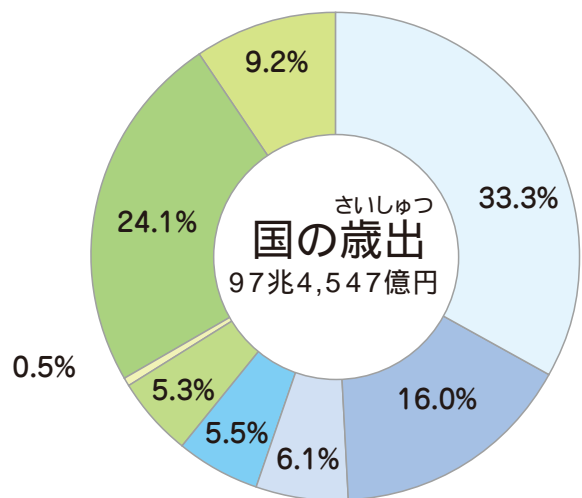
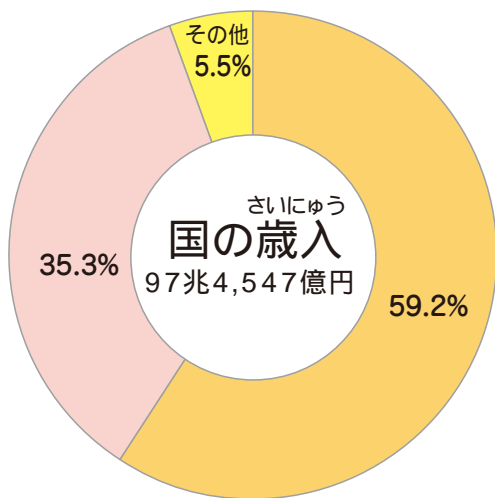


## 国の予算の決め方



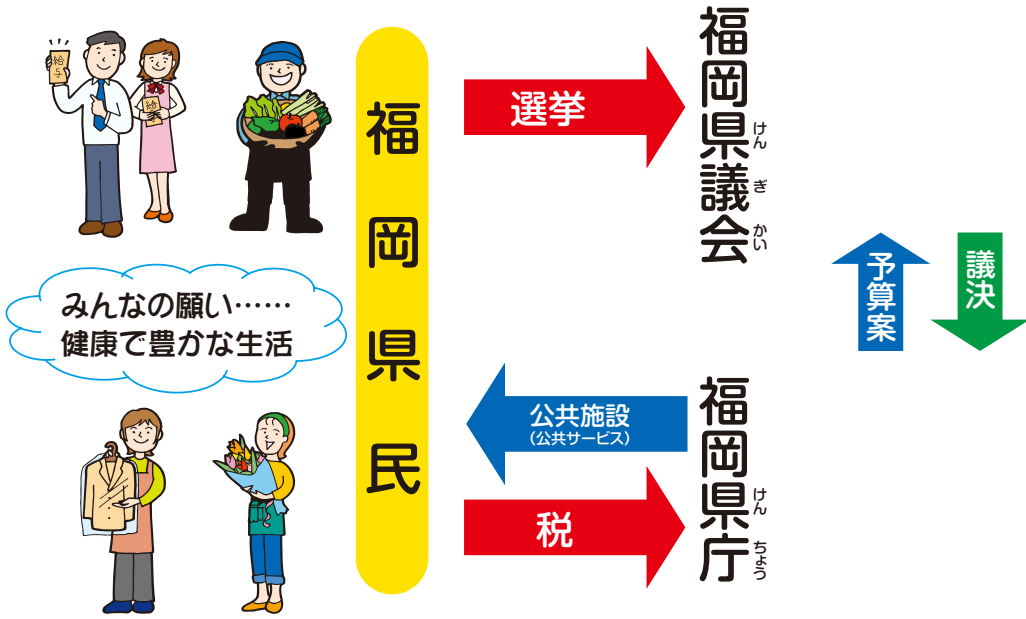
内閣が1年間に入るお金と、国の仕事に必要なお金を計算し、予算案をたてます。そして、その予算案について、国民の代表である議員が国会で話し合い、予算を決定します。

## 国の予算 (平成29年度当初予算)

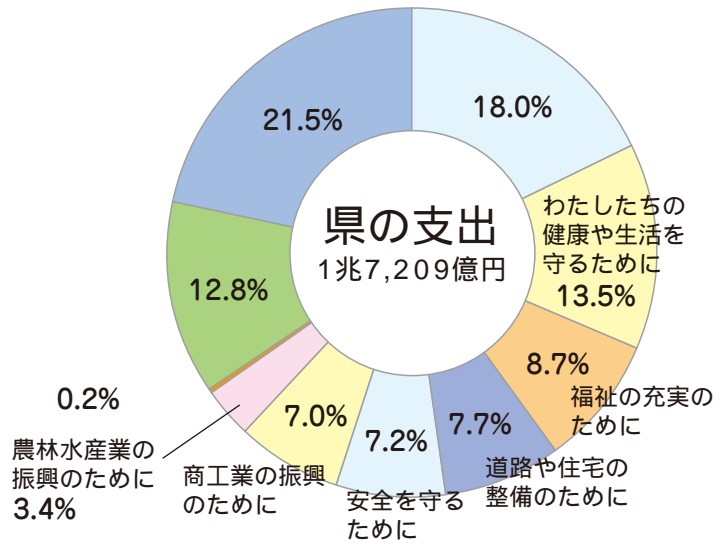
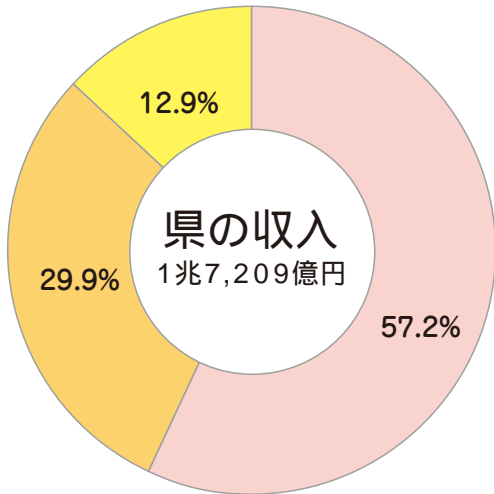


平成29年度1年間に国に納められる税金は、**約57兆7,120億円**の予定です。

## 県の予算の決め方



## 福岡県の予算 (平成29年度当初予算)



平成29年度1年間に県に納められる税金などは、**約9,841億円**の予定です。

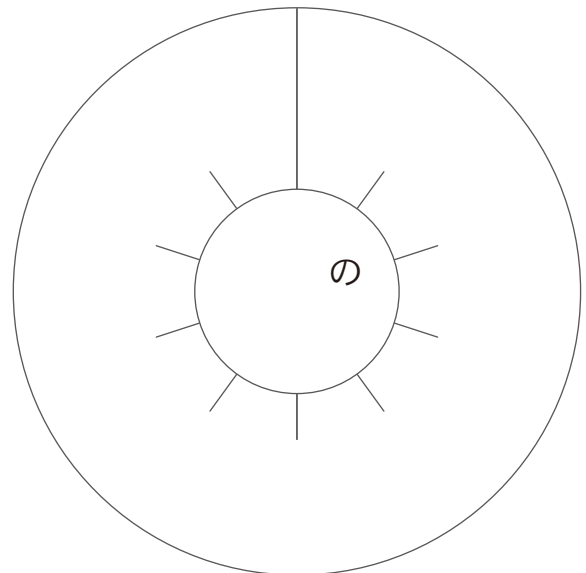
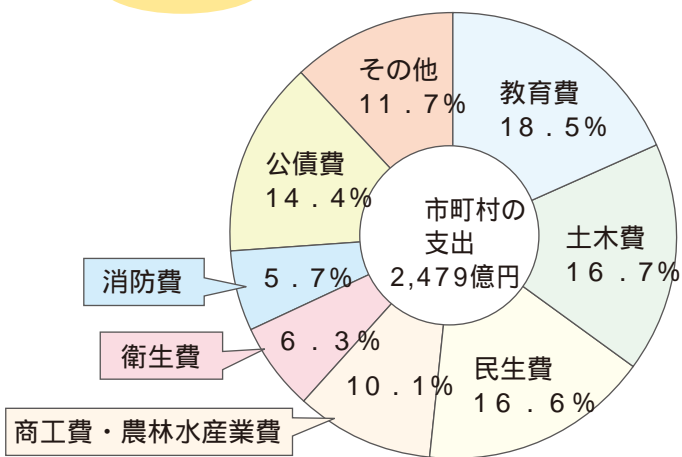
市町村のなまえ

方

所 の  
広報

その

記入例



### ことばの意味

- 《教育費》教育のために
- 《土木費》道路の整備やまちづくりのために
- 《民生費》福祉の充実のために
- 《商工費・農林水産業費》中小企業や農林漁業を助けるために

- 《衛生費》健康を守るために
- 《消防費》消防のために
- 《公債費》地方債を返したり、利子を支払ったりするために





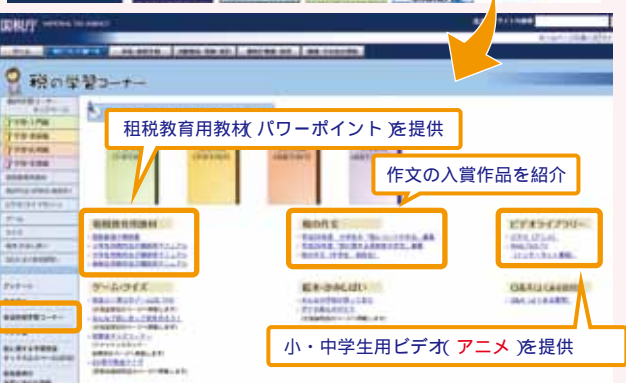


# 税金のことをくわしく勉強してみよう

## インターネットで調べてみよう

国税庁ホームページ  
http://www.nta.go.jp

国税庁 検索



主な内容  
・身近な税情報 ・税の学習コーナー  
・記者発表資料、統計情報 ・国税庁紹介

税金相談 (タックスアンサー) や福岡国税局のホームページにもリンクしています。

福岡県ホームページ  
http://www.pref.fukuoka.lg.jp

福岡県 検索



主な内容  
・税金の種類 ・用語解説 ・窓口のご案内

福岡国税局のホームページアドレス <http://www.nta.go.jp/fukuoka/>

(掲載画像は平成29年9月現在のものです。)

## DVDで勉強してみよう

### 学習用DVDの紹介



(上映時間/17分)

#### マリンとヤマト ~不思議な日曜日~

公園で不思議な妖精を助けた小学生の姉弟、マリンとヤマト。  
「何でも願いを叶えよう！」  
大地の妖精コッピーとクッピーの言葉に2人が考えたことは...?

このDVDは、上の「税の学習コーナー」で見ることができますが、近くの税務署から無料で借りることもできます。

税金について分からないことや、もっと知りたいことがあれば、  
下の税務署や県税事務所にたずねてみましょう。

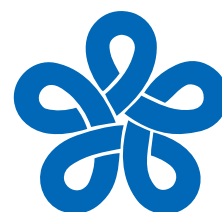
国税関係		県税関係	
税務署名	電話番号	県税事務所名	電話番号
博多税務署	092-641-8131	博多県税事務所	092-473-8311
香椎 "	092-661-1031	東福岡 "	092-641-0201
福岡 "	092-771-1151	西福岡 "	092-735-6141
西福岡 "	092-843-6211	筑紫 "	092-513-5573
筑紫 "	092-923-1400	北九州東 "	093-592-3511
門司 "	093-321-5831	北九州西 "	093-662-9310
小倉 "	093-583-1331	田川 "	0947-42-9302
八幡 "	093-671-6531	飯塚・直方 "	0948-21-4902
若松 "	093-761-2536	久留米 "	0942-30-1012
行橋 "	0930-23-0580	大牟田 "	0944-41-5122
直方 "	0949-22-0880	筑後 "	0942-52-5131
田川 "	0947-44-0430	行橋 "	0930-23-2216
飯塚 "	0948-22-6710		
久留米 "	0942-32-4461		
甘木 "	0946-22-2720		
大牟田 "	0944-52-3245		
大川 "	0944-87-2125		
八女 "	0943-23-5191		
福岡国税局	092-411-0031	福岡県税務課	092-643-3062



税のシンボルマーク



福岡県租税教育推進協議会のシンボルマーク



福岡県章

編集に協力していただいた先生

福岡県教育庁教育振興部義務教育課	指導主事	藤島	俊幸
大野城市立平野小学校	教諭	吉田	彩子
大牟田市立駿馬北小学校	教諭	下地	徹
豊前市立宇島小学校	主幹教諭	山下	将人

編集・発行

福岡県租税教育推進協議会

年 組 名 前