

平成24年度 普及活動成果集



水稻現地講習会（久留米市）



ガーベラ実需者との交流（大刀洗町）



サイレージ共励会審査（朝倉市）



イチゴ生育調査（久留米市）



福岡県久留米普及指導センター

平成25年3月

はじめに

24

7

9

10

11

12

24

24

25 3

()

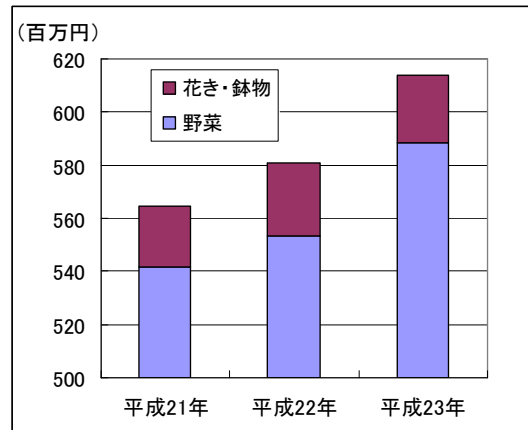
1 みい地域園芸産地の充実・強化

【対象の概況】

| | | | |
|----|--------|-----|-------|
| 28 | 18.6ha | 15 | 17ha |
| 6 | 8.4ha | 6 | 6.3ha |
| | 4 | 2ha | |
| 59 | 52.3ha | | |

【課題化の背景】

25



JA

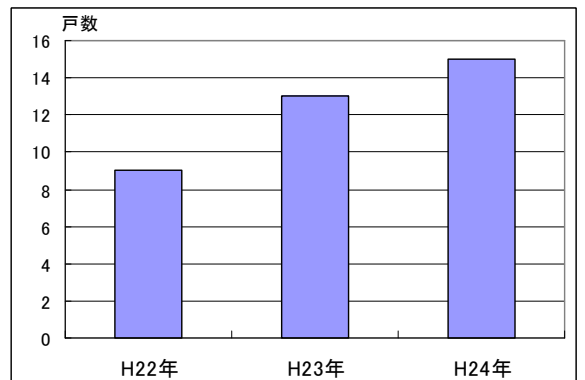
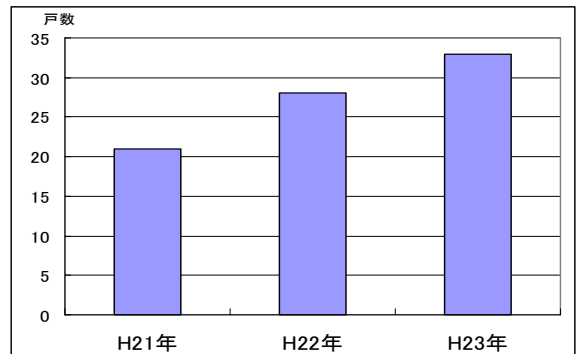
【活動内容】





【成果】

1,000
 5
 1,000
 33 55
 60
 3 37
 20 1,700 22 8,100 (113%)
 52.3ha 55.7ha(106%)
 0.36 0.25



2 農業の6次産業化へ向けた生産者のマーケティング活動支援

【対象の概況】

28

28 6ha

【課題化の背景】

()

【活動内容】

【成果】



【これからの取り組み】

3 売れる米づくりの推進

【対象の概況】

700

487ha

【課題化の背景】

【活動内容】



【成果】

96.5%

45ha(21A)

487ha(41A)

22

88%

24

【これからの取り組み】



4 集落営農組織の法人化推進

【対象の概況】

【課題化の背景】

19 4

10 100
24

【活動内容】



【成果】

25 2

24 5

7

10

25 1

2

24

| | H23 | H24 |
|--|-----|-----|
| | | |
| | | |

【これからの取り組み】

【対象の概況】

ha

【課題化の背景】

【活動内容】



【成果】

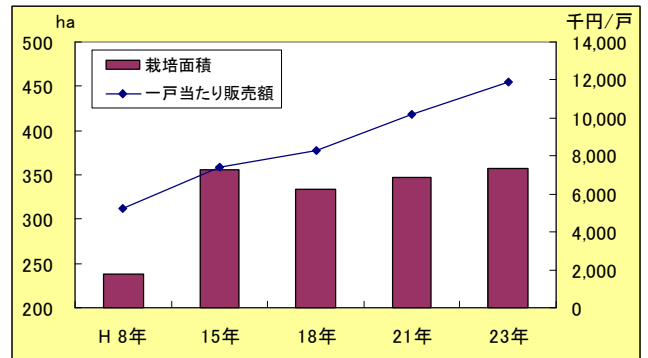
1 164 211a

80% 40%

20 1 88

3/A 5 22

8



【これからの取り組み】



()

【対象の概況】

a

【課題化の背景】

【活動内容】



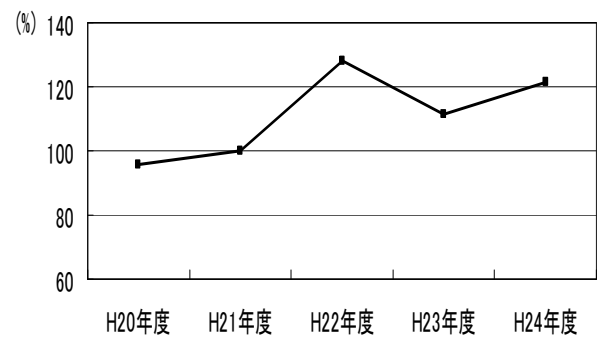
【成果】

24 7 68%

21 ()

21 24

122 21



1戸当たり販売額の推移(21年度を100)



【これからの取り組み】

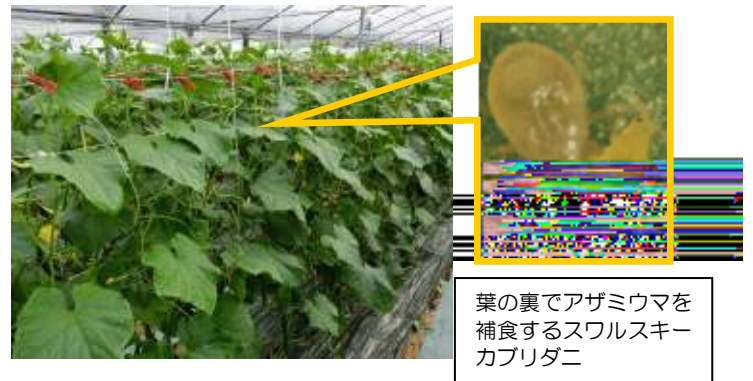
24

8 省力と単収向上によるトマト・キュウリ産地の活性化

【対象の概況】

【課題化の背景】

【活動内容】



()

【成果】

9
19
16
23 105 21

トマト部会の実績

| | 21年産 | 22年産 | 23年産 |
|---------------|------|------|------|
| 生産者数 (人) | 24 | 23 | 21 |
| 面積(a) | 647 | 627 | 607 |
| 単収 (t/10a) | 14.8 | 15.8 | 15.5 |

キュウリ部会の実績

| | 21年産 | 22年産 | 23年産 |
|---------------|------|------|------|
| 生産者数 (人) | 21 | 21 | 21 |
| 面積(a) | 471 | 419 | 424 |
| 単収 (t/10a) | 15.4 | 16.9 | 16.6 |

108 21

23

【これからの取り組み】

9 みい地域の切り花安定生産

【対象の概況】

【課題化の背景】

【活動内容】



【成果】

| | ト | | | |
|--------|-----|-----|-----|-----|
| | H21 | H22 | H23 | H24 |
| | 55 | 70 | 63 | 66 |
| ト (| 4 | 9 | 6 | 7 |

【これからの取り組み】

4 カキの新品種「秋王」の1年目の取り組み

【対象の概況】

(ha)
(ha)

【課題化の背景】

130ha 27
230ha 25



【活動内容】

25



【成果】

| | | 23 | 24 | |
|----|----|------|-------|-------|
| JA | | 250 | 3,050 | 3,300 |
| | ha | 0.25 | 3.05 | 3.30 |
| JA | | 100 | 1,050 | 1,150 |
| | ha | 0.10 | 1.00 | 1.10 |
| | | 350 | 4,100 | 4,450 |
| | ha | 0.35 | 4.05 | 4.40 |

25

4.4ha

3,000

1,000



【これからの取り組み】

【対象の概況】

【課題化の背景】

【活動内容】

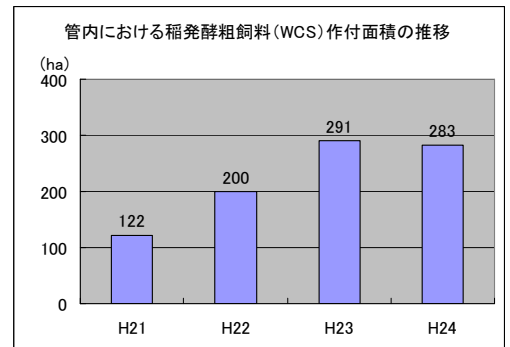
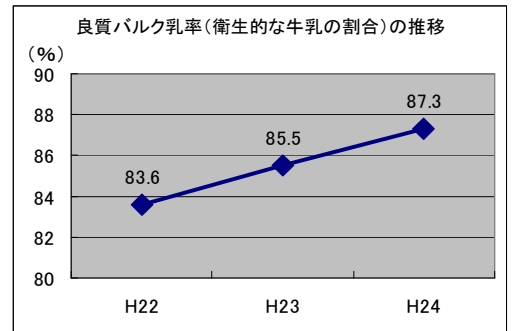
【成果】

| | | |
|----|-------|-------|
| | 23 | |
| 22 | 83.6% | 24 |
| | | 87.3% |
| | | WCS |
| | | WCS |
| | 122ha | 24 |
| | | 283ha |

【これからの取り組み】



乳房炎分娩前診断キット



21

1 2 梅雨前線豪雨の被害と復旧に向けて

【はじめに】

24 7 3 13 14

【梅雨前線豪雨の状況】

7 3 4 2 187.5mm 10 7 13
 14 2 7 464mm 7
 1,241.5mm 3.5

表1 梅雨前線豪雨時の降水量 (mm)

| | アメダス 耳納山 | | | アメダス 久留米 | | |
|-------|----------|--------------|--------------|----------|--------------|--------------|
| | 合 計 | 最 大 | | 合 計 | 最 大 | |
| | | 1時間 | 10分間 | | 1時間 | 10分間 |
| 7月3日 | 134.0 | 51.0 (8:27) | 14.0 (8:26) | 103.0 | 36.5 (8:14) | 16.0 (7:56) |
| 7月4日 | 53.5 | 31.0 (10:10) | 10.5 (9:38) | 51.0 | 24.5 (10:04) | 8.0 (9:39) |
| 7月5日 | 17.5 | 13.5 (2:09) | 4.5 (1:21) | 14.0 | 10.0 (2:03) | 3.0 (1:37) |
| 7月11日 | 115.0 | 75.5 (23:57) | 20.5 (23:30) | 93.0 | 67.5 (23:43) | 17.0 (23:15) |
| 7月12日 | 23.0 | 13.5 (0:01) | 7.5 (0:56) | 19.5 | 14.0 (0:01) | 7.5 (0:52) |
| 7月13日 | 232.0 | 44.0 (13:04) | 13.5 (23:18) | 219.0 | 58.5 (13:07) | 15.5 (12:32) |
| 7月14日 | 232.0 | 80.0 (6:23) | 24.5 (5:49) | 137.5 | 71.5 (5:40) | 15.5 (5:27) |
| 7月合計 | 1,241.5 | | | 890.0 | | |
| 7月平年 | 359.0 | | | 329.4 | | |

()内は、記録した時刻

【被
災状況】

172ha

242

2

表2 被害状況(面積・施設数)

| | 面積 (ha) | 主な 被害内容 | 施設・ 機械数 | 主な 被害内容 |
|------|------------|------------|------------|----------------|
| 水稲 | 11.9 | 冠水 | 2 | 乾燥機浸水 |
| 野菜 | 111.2 | 浸冠水 | 218 | 灌水ポンプ 加温機浸水 |
| 花き | 6.9 | 浸冠水 | 2 | 加温機浸水 |
| 果樹 | 34.0 | 土砂流入 | 20 | 果樹棚流出 |
| 果樹苗木 | 8.3 | 浸冠水 | | |
| 計 | 172.3 | | 242 | |

出典: 朝倉農林事務所



【復旧に向けて】

122

表3 梅雨前線豪雨に係る相談窓口における相談件数

| 品目 | 件数(件) | 主な内容 |
|----|-------|----------------|
| 水稲 | 21 | 冠水した苗の生育 |
| 大豆 | 5 | 遅まき技術 |
| 野菜 | 52 | 冠水したイチゴの生育不良対策 |
| 花き | 26 | 切り花の病害虫対策 |
| 果樹 | 10 | 土砂流入した園地の事後対策 |
| 畜産 | 7 | 資金相談 |
| 経営 | 1 | 資金相談 |
| 合計 | 122 | |

JA

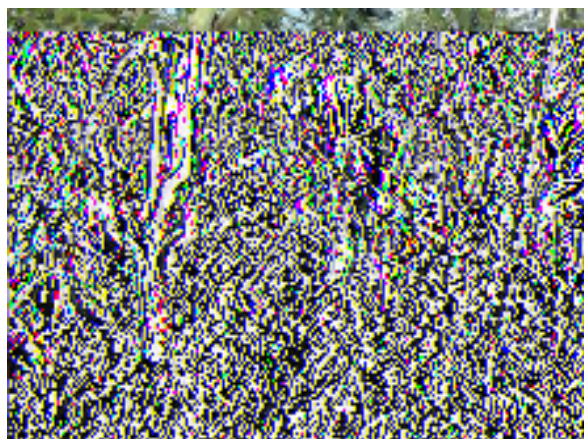


表4 カキ園復旧作業(土砂除去)後のカキの復活状況

| | 樹の状態 | 8月17日調査 | | 11月1日調査 | |
|-----------------------|------|---------|-------|---------|-------|
| | | 樹数(本) | 割合(%) | 樹数(本) | 割合(%) |
| 掘り出した 樹数(本) 323 | ○ 健全 | 277 | 85.8 | 272 | 84.2 |
| | △ 衰弱 | 38 | 11.8 | 28 | 8.7 |
| | × 枯死 | 8 | 2.5 | 23 | 7.1 |
| 放置した 樹数(本) 139 | ○ 健全 | 113 | 81.3 | 84 | 60.4 |
| | △ 衰弱 | 4 | 2.9 | 24 | 17.3 |
| | × 枯死 | 22 | 15.8 | 31 | 22.3 |

出典: 久留米普及指導センター

【これからの取り組み】

13 参考資料

(1) 普及指導センター活動情報一覧

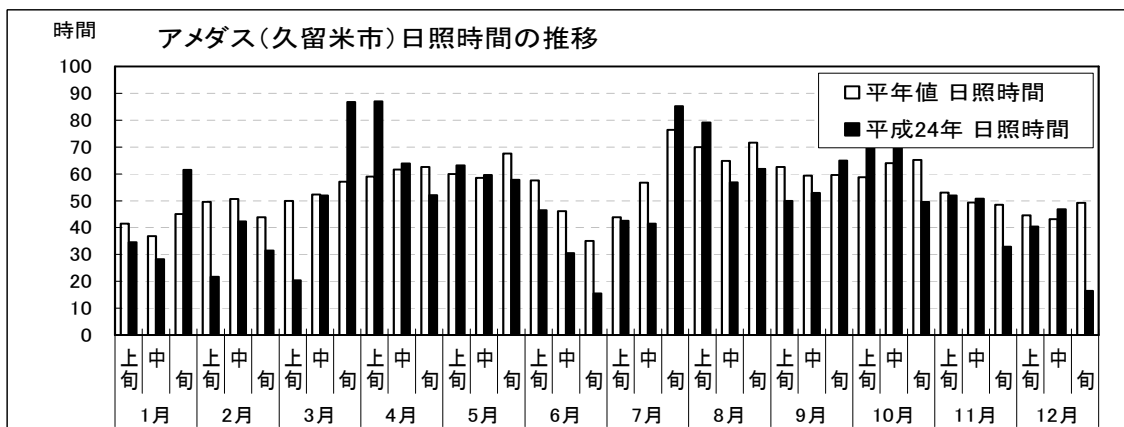
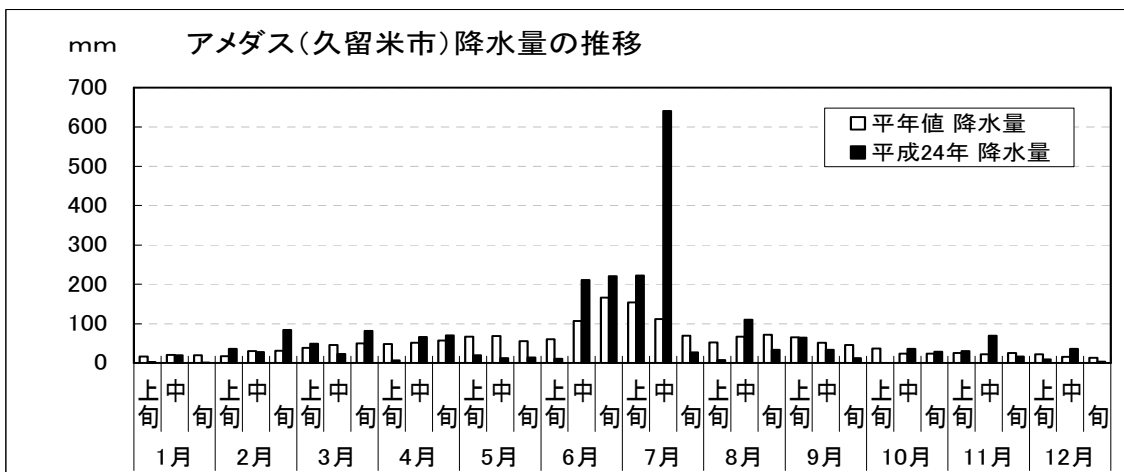
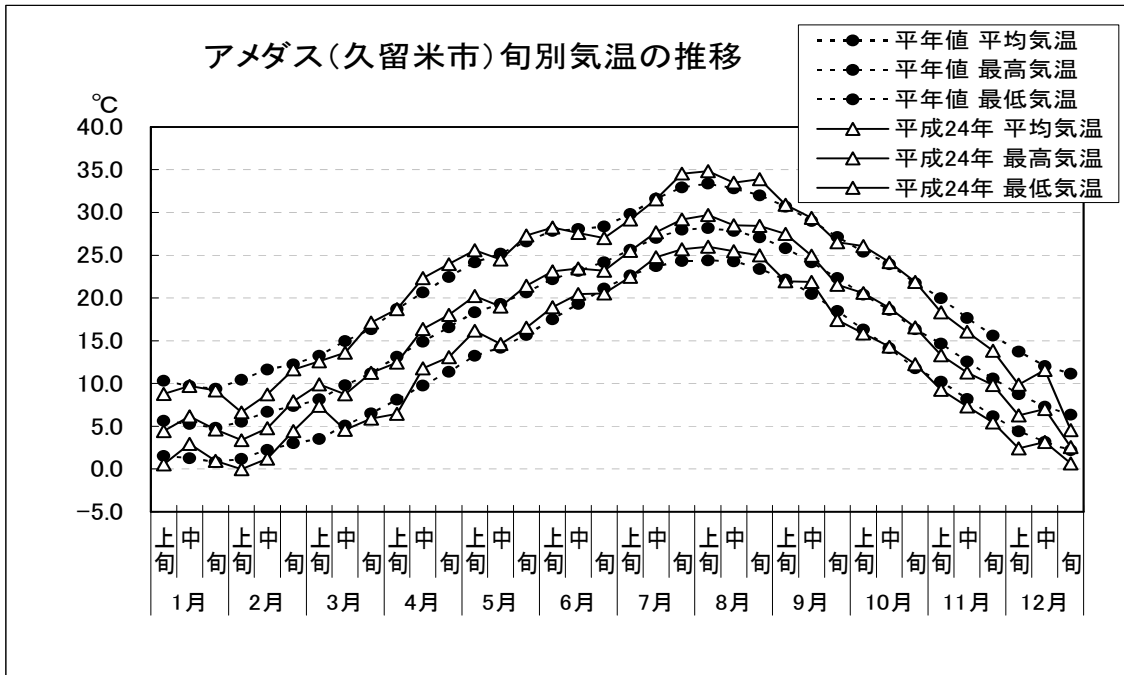
平成24年度に普及指導センターがホームページなどで広く提供した情報です。

| No | タイトル | 執筆者 | 作成日 |
|----|--------|-----|-----|
| 1 | | | |
| 2 | JA | | |
| 3 | JA | | |
| 4 | | | |
| 5 | H H | | |
| 6 | | | |
| 7 | | | |
| 8 | JA | | |
| 9 | PR | | |
| 10 | | | |
| 11 | | | 7 |
| 12 | | | |
| 13 | JA | | |
| 14 | JA | | |
| 15 | H H | | |
| 16 | () | | |
| 17 | | | |
| 18 | | | |
| 19 | JA | | |
| 20 | JA PR | | |
| 21 | JA) | | |
| 22 | | | |
| 23 | | | |
| 24 | | | |
| 25 | | | |

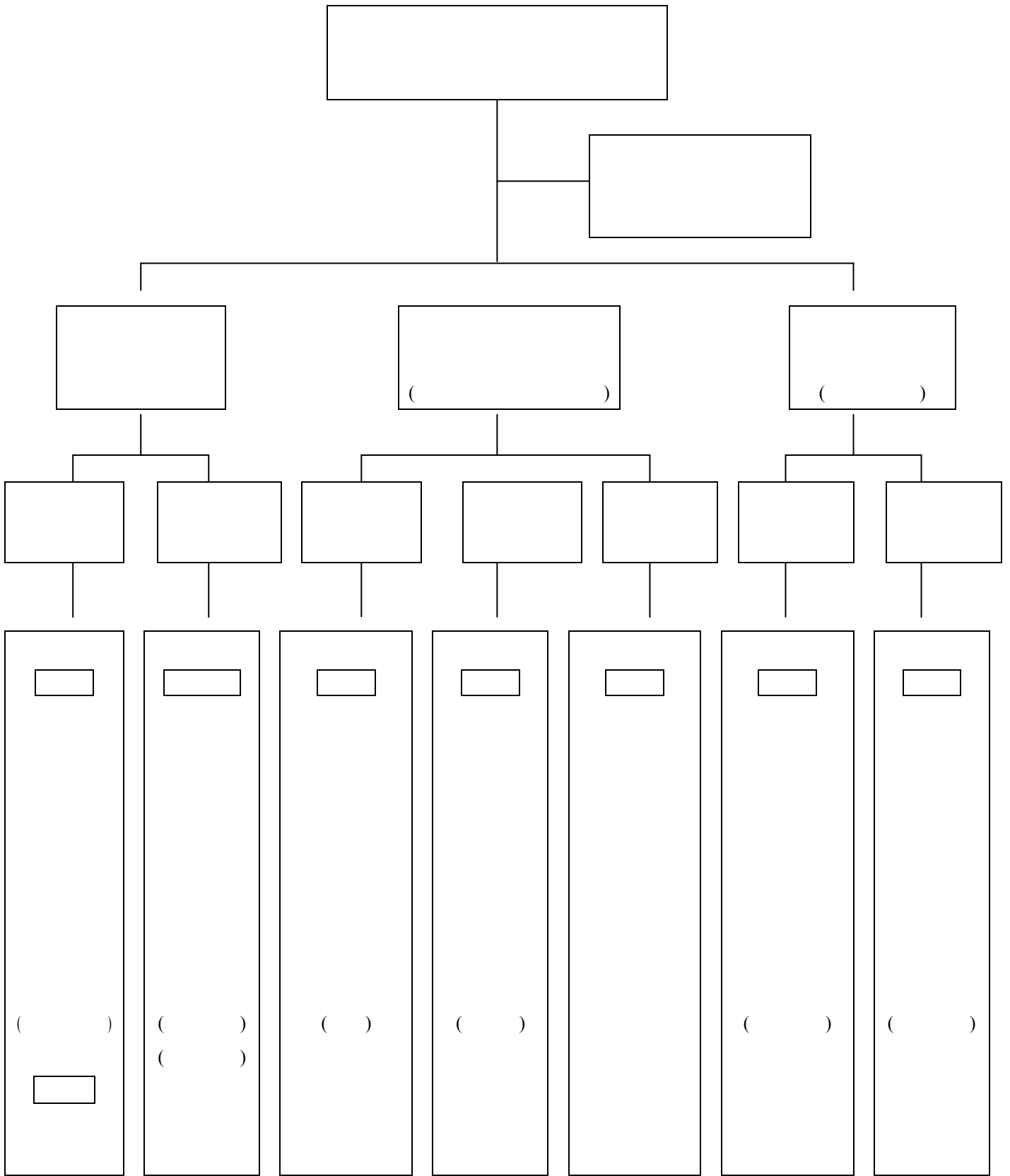
| No | タイトル | 執筆者 | 作成日 |
|----|-------|-----|-----|
| 26 | | | |
| 27 | | | |
| 28 | | | |
| 29 | JA UP | | |
| 30 | | | |
| 31 | | | |
| 32 | JA | | |
| 33 | | | |
| 34 | | | |
| 35 | | | |
| 36 | | | |
| 37 | | | |
| 38 | | | |
| 39 | | | |
| 40 | 4.4ha | | |
| 41 | JA | | |
| 42 | 65 | | |
| 43 | | | |
| 44 | JA | | |
| 45 | | | |
| 46 | | | |
| 47 | | | |
| 48 | | | |
| 49 | | | |
| 50 | | | |

(2)平成24年度主な展示ほの概要

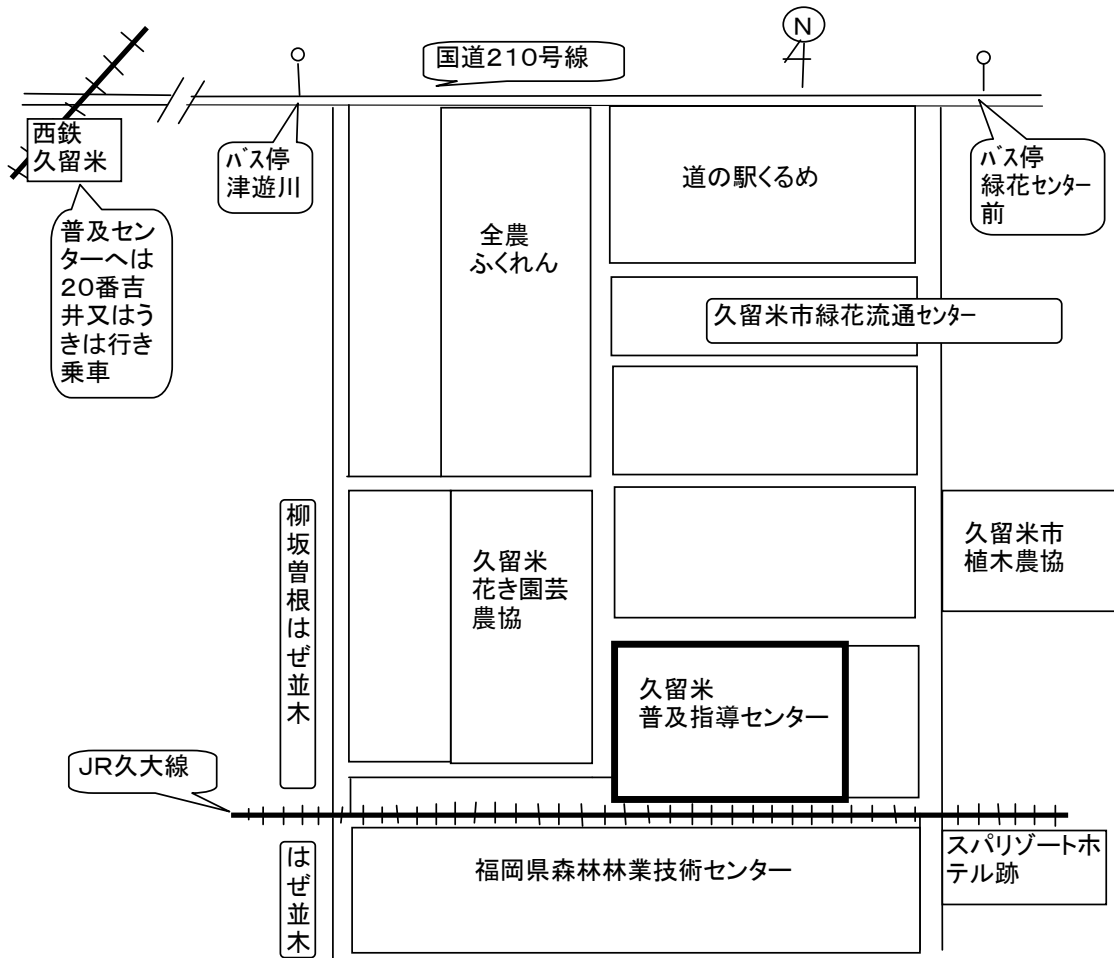
| | | | |
|--|--|--|-------------|
| | | | |
| | | | |
| | | | |
| | | | W |
| | | | |
| | | | |
| | | | |
| | | | |
| | | | |
| | | | |
| | | | 3 4 25 |
| | | | |
| | | | |
| | | | 200ppm |
| | | | |
| | | | 7 9 9 10 |



・ 24年の気温は1,2月と11,12月は低く、4,5月と8月は高く推移した。特に、11,12月の低温により、野菜・花き類全般の生育が遅れた。
 ・ 年間降水量は、平年より3割程度多くなった。特に7月の梅雨前線豪雨で、平年の約3倍の月間降水量を記録し、管内全域で大きな災害が発生した。5月と8~10月は降水量が不足した。
 ・ 年間日照時間は平年並みで、2月,6月,11月,12月は平年より少なかったが、4月,10月は平年より多く、麦の品質は良かった。



(5) 普及指導センター位置図



〒839-0827
久留米市山本町豊田1506-19
TEL 0942-47-5101
FAX 0942-47-5105

福岡県行政資料

| | |
|------------|------------------|
| 分類番号 PA | 所属コード 4703224 |
| 登録年度 24 | 登録番号 0001 |